

VASILE CULICĂ

MONEDA MĂRUNTĂ ROMANO-BIZANTINĂ DIN SECOLUL AL V-LEA E.N. ȘI UNELE REPLICI ÎN PLUMB, DE LA IZVOARELE, JUD. CONSTANȚA

Cantitatea de informație de care dispunem în momentul de față asupra complexului arheologic de la Izvoarele (Pirjoaia)¹, ne parvine exclusiv pe calea descoperirilor întâmplătoare întrucît nu au fost întreprinse excavații iar sursele contemporane păstrează rezerve, deși locul s-a bucurat de prezența activă a omului începînd cu 5—6 veacuri înaintea erei noastre, pînă spre sfîrșitul secolului al VI-lea e.n.

Pentru începuturile așezărilor omenești de epocă sclavagistă, ștanța scito-tracică, publicată nu de mult și datată de noi în secolul al V-lea î.e.n.² iar apoi de către D. Berciu ceva mai timpuriu, în secolul al VI-lea³; cele două monede histriene — tipul cu roata⁴ —, datate în secolul al V-lea î.e.n.⁵ și mai de curînd un semn premonetar în formă de săgeată, din aramă, datat în secolul al VI-lea î.e.n.⁶, sînt mărturii sigure ale existenței populației traco-getice.

Pentru etapa în cadrul căreia triburile băștinașe ating progresiv apogeul dezvoltării lor, toarte de amforă din Rodos, Thasos, Kolofonion, Sinope⁷, monede dacice și tracice, cît și ceramica dacică din perioada

¹ În legătură cu Izvoarele vezi : P. Polonic, *Cetățile antice de pe malul drept al Dunării (Dobrogea) pînă la gurile ei*, în *Natura*, 1935, nr. 7, p. 19; Andrei Aricescu, *Quelques précisions sur la carte de la Scythia Minor*, în *Dacia*, N. S., XIV, 1970, p. 297—309.

² Vasile Culică, *O unealtă scitică de orfăurărie la Dunărea de Jos*, în *SCIV*, 4, 1967, p. 864.

³ D. Berciu, *Arta traco-getică*, 1969, p. 150.

⁴ Bucur Mitrea, *Descoperirile monetare și legăturile de schimb ale Histriei cu populațiile locale în sec. V—IV î.e.n.*, în *Studii Clasice*, VII, 1965, p. 159.

⁵ C. Preda, *Monedele histriene cu roată și legenda I Σ T*, în *SCN*, III, 1960, p. 32; P. Alexandrescu, *Necropola tumulară... în Histria, monografie arheologică*, II, 1966, p. 166—167—168 (tumulul XXII).

⁶ Colectiv, în *SCIV*, 1—2, 1954, p. 105; R. Vulpe, *Santierul arheologic Histria, săpăturile de la Tariverdi*, în *SCIV*, 3—4, 1955, p. 546; C. Preda, *art cit.*, p. 32.

⁷ Victoria Eftimie, V. Culică, *Amfore și fragmente grecești din câteva așezări din zona brațului Borcea*, comunicare ținută la Institutul de Arheologie al Academiei de științe sociale și politice, sectorul de epigrafie și numismatică, în ziua de 22 dec. 1970.

clasică⁸, cu afumătoarea specifică și imitații locale de pe cupe deliene, lucrate la roată sau manual, acoperă și interpretează un răstimp în care se cuprinde jumătate din întinderea în timp a așezării.

În etapa următoare firul istoriei a trecut de la populația traco-gețică la cuceritorii romani, apoi a fost preluat de bizantini care, la rîndul lor, în urma invaziilor avaro-slave, au fost siliți să părăsească locurile, abandonînd uitării numele așezării și a castellum-ului, refăcut de mai multe ori din vestigiile cruțate de timp sau scăpate de înverșunarea atacatorilor.

Exceptînd unele întreruperi cuprinzînd perioade mai lungi în epoca anterioară erei noastre și de mai scurtă durată după aceea, prezența materialului numismatic atestă existența milenară a așezării⁹, inițial traco-gețică apoi romanizată și devenită în cele din urmă, în ultimele veacuri ale dezvoltării sale, un important centru romano-bizantin.

Confruntarea între *Tabula Peutingeriana*, *Itinerarium Antonini*, *Notitia Dignitatum* și *De Aedificiis*, atestă că așezarea care a dăinuit mai bine de o mie de ani pe tărîmul drept al Dunării de jos și pe limes, este *Sucidava moesica*¹⁰. Știrile amintite fiind sumare și tîrzii, pentru satisfacerea nevoii de cunoaștere pînă la o explorare sistematică, orice nouă descoperire este de natură să suscite interesul științific și să contribuie la conturarea unor aspecte noi. Călăuzii de acest gînd, cu sprijinul exclusiv al instrumentului numismatic, forțăm intrarea într-o epocă — deosebit de întunecoasă nu numai în ce privește această așezare dar și pentru alte centre de la Dunărea de jos — al cărei epicentru îl formează secolul al V-lea e.n.

Din prundișul de la Izvoarele, de pe locul unde o parte din cetatea romano-bizantină a fost distrusă de apele Dunării, s-a recuperat în ultimele două decenii o cantitate apreciabilă de monedă, începînd cu piese ale emisiunilor histriene amintite și terminînd cu exemplare de bronz de la Mauriciu Tiberiu (582-602)¹¹. Ceea ce atrage atenția la o cît de sumară examinare a materialului numismatic este aflarea unor monede, convențional denumite *aes 4*, emisiuni din secolul al V-lea e.n. ale împăraților de la Constantinopol, fapt puțin obișnuit pentru această parte a imperiului, dacă nu se uită că centre importante ca Sucidava din Dacia Ripensis (Celei), în nordul Dunării, sau Ulmetum, de la sud, înregistrează întreruperi, în special pentru a doua jumătate a secolului. La Sucidava apariția hunilor este atestată de un strat de arsură care atinge

⁸ Vasile Culică, *Ceramică gețică din raza așezării romano-bizantine de la Izvoarele*, în *Materiale*, X (sub tipar).

⁹ Inedit.

¹⁰ Andrei Aricescu, *art. cit.*; Radu Vulpe, *La limite meridionale de la province romaine de Scythie*, în *Studia Balcanica, recherches de géographie historique*, Sofia, 1970, p. 41 și harta p. 47.

¹¹ Vasile Culică, *Croix romano-byzantines découvertes a Pirjoaia*, în *Dacia* N. S. IX, 1965, p. 425 (Tiberiu Constant.); B. Mitrea, în *SCIV*, 2, 1966, p. 426, (Mauriciu Tiberiu, valoarea K, an 3 = 584—585).

uneori jumătate de metru¹² iar la Ulmetum însuși izvorul istoric¹³ confirmat de cercetările arheologice¹⁴ menționează întreruperea vieții civile între anii 450—530.

Găsirea la Izvoarele a unor monede emise de împărați care au domnit în amintita perioadă, cât și a unor imitații de bronz, dar mai cu seamă în plumb a acestor monede, denotă o prezență a cărei cunoaștere mai apropiată se impune pentru a îmbogăți datele sărace ale istoriei limesului de la Dunărea de jos într-o epocă de mari frământări.

Se știe că încă din timpul lui Theodosius I, Hunii dețin capete de pod pe țărmul drept al Dunării, la Carsium și la Noviodunum¹⁵, și că în secolul al V-lea imperiul este aproape la discreția lor, astfel că Theodosius II este nevoit să plătească tribut, căci dacă la începutul secolului primejdia gotă pare să fi fost înlăturată prin măsurile luate de Theodosius I¹⁶, nu este mai puțin adevărat că nu mult mai târziu Dobrogea oferea cale deschisă incursiunilor hunice ale lui Atila, datorită pazei insuficiente, lăsată în seama goților deveniți federați¹⁷.

Capitala imperiului, Constantinopol, nu cunoștea o situație mai bună, spre ultimul deceniu al primei jumătăți a secolului al V-lea, când pericolul vandal era întâmpinat cu armate de mercenari conduse de generali barbari¹⁸ din rîndul cărora avea să se ivească, nu mult mai târziu și o dinastie, prin botezarea isaurianului Tarasicodissa în Zeno¹⁹. Astfel acțiunea condusă împotriva vandalilor de către Basiliscus era sortită eșecului și eșuă, în anul 468²⁰.

Dar moartea lui Atila, survenită în anul 453, duce la desmembrarea imperiului său și în consecință ultimii ani ai domniei lui Marcian se bucură de stingerea amenințării hunice²¹. Un oarecare echilibru de forțe produse și prezența activă a maurilor în apropierea teritoriilor vandale după moartea lui Genseric, fapt ce a dus la slăbirea presiunii vandale asupra imperiului²².

¹² D. Tudor, *Sucidava*, 1966, p. 22; Ligia Birzu, *Contribuția arheologiei la cunoașterea perioadei hunice de la Dunărea de jos*, în *AUB*, seria științe sociale-istorice, X, 20, 1961, p. 17.

¹³ Procopius, *ΠΕΡΙ ΚΤΙΣΜΑΤΩΝ*, IV, 7, 15.

¹⁴ V. Pârvan, *Cetatea Ulmetum*, în *A. R. Memoriile secțiunii istorice*, XXXVI, p. 352.

¹⁵ Radu Vulpe, *La Valachie et la Basse Moldavie sous les Romains*, în *Dacia*, N. S., V, 1961, p. 392; *D.I.D.*, II, p. 407.

¹⁶ N. Bănescu, *Dobrogea Bizantină*, în *Analele Dobrogei*, XIX, II, 1938, p. 52; Radu Vulpe, *D.I.D.*, II, p. 405, cu bibliografie.

¹⁷ Radu Vulpe, *Dobrogea meridională în antichitate*, în *Analele Dobrogei*, XIX, II, 1938.

¹⁸ S. Runciman, *La Civilisation Byzantine*, Paris, 1934, p. 32.

¹⁹ *Ibidem*.

²⁰ G. Ostrogorsky, *Histoire de l'Etat byzantin* (trad.), Paris 1956, p. 91.

²¹ A. A. Vasiliev, *Histoire de l'Empire byzantin*, Paris, 1932, p. 134.

²² Ernest Stein, *Histoire de Bas-Empire, de la disparition de l'Empire d'occident a la mort de Justinien*, 476—565, II, Paris — Bruxelles — Amsterdam, 1949, p. 59.

Totuși, unele forțe hune de la nord de Dunăre trec în Tracia și în timpul lui Leo I (457—474) iar ostrogoții aflați organizați în peninsula balcanică primesc de la acesta subsidii anuale²³. Sub Zeno (461—491) ostrogoții conduși de Theodoric se aflau încă în Moesia Inferior, de unde la îndemnul lui Zeno atacă pe heruli și ucid pe Odoacru, iar conducătorul lor se proclamă rege al ostrogoților (493).

Încă din secolul trecut Sabatier observase că odată cu împărțirea imperiului roman între Arcadius și Honorius, mai exact din primele luni de domnie a acestor împărați, baterea monedelor de bronz de mare modul a fost suprimată, ambele părți ale imperiului emițind doar monedă măruntă²⁴.

Situația se menține pînă sub Anastasius, care, prin reforma sa monetară pune ordine în emisiuni, nu mai înainte de a emite la rîndul său astfel de piese²⁵.

Wroth consideră că monedele lui Anastasius cu flan mare nu pot fi anterioare anului 498²⁶, referindu-se la marea reformă monetară prin care Anastasius creează *follis*-ul de bronz, cu subdiviziunile sale²⁷.

La fel de caracteristică pentru monedele emise în imperiul de la Constantinopol este, începînd cu Theodosius II, dar mai cu seamă de la Marcian²⁸, înlocuirea reprezentării de pe revers — de cele mai multe ori Victoria, Salus, castru pretorian — printr-un monogram al împăratului, mai mult sau mai puțin complicat, practică însușită și de unii regi goți din Italia cît și de un rege vandal, pentru a se generaliza apoi în evul mediu²⁹.

Simultan cu reducerea flanurilor tehnica portretizării decade, figurile împăraților devin convenționale, lipsite de valoare în atribuirea monedei în cazul cînd legenda lipsește.

Degenerarea semnului monetar ajunge uneori atît de departe încît este greu de deosebit moneda autorității imperiale de emisiunile atribuite fie unor căpetenii militare, fie unor neamuri barbare ca goții, vandalii sau maurii. Wroth referindu-se la unele emisiuni considerate barbare, executate primitiv, ezită să le atribuie vandalilor, apreciind că ele pot aparține perioadei vandalice, dar că acei ce le-au bătut par a fi fost din vreun trib sau popor mai puțin civilizată decît vandalii și care înțelegeau mai puțin arta baterii monedelor.

Tendența reducerii flanurilor monetare este anterioară urmașilor lui Theodosius I — epoca constantiniană fiind un exemplu în această

²³ Radu Vulpe, *D.I.D.*, II, p. 409.

²⁴ Sabatier, *Descriptions générales des monnaies byzantines*, I, p. 62.

²⁵ A. Andréadès, *De la monnaie et de la puissance d'achat des métaux précieux dans L'Empire byzantin*, în *Byzantion*, I, 1924, p. 75—115.

²⁶ W. Wroth, I, p. 7 și pl. II/2.

²⁷ A. Vasiliev, *op. cit.*

²⁸ Iulius Friedlaender, *Die Münzen der Ostgothen*, Berlin, 1844, p. 5; *Die Münzen der Vandalen*, Leipzig, 1849, p. 48.

²⁹ W. Wroth, *Catalogue of the coins of the Wandals, Ostrogoths and Lombards*. London, 1911, p. XX.

privință — dar pînă în primele luni ale domniei lui Arcadius, flanurile mici circulau simultan cu flanurile mari.

Cele mai mici piese, care uneori abia depășesc 6 mm, poartă monogramul lui Anastasius și fără îndoială, sînt anterioare reformei monetare inițiată de acesta. Se știe că prin reforma din anul 498 se stabilesc patru nominaluri de aramă (*follis*, *oboloi*, *decanumion* și *pentanumion*) toate avînd înscrise pe ele semnul valorii.

Epoca cuprinsă între domnia lui Constantin cel Mare și sfîrșitul veacului al VI-lea, cînd limesul dunărean se prăbușește sub loviturile avarilor și slavilor, se caracterizează printr-o acută degenerare a metalului prețios în monede³⁰ și chiar printr-o accentuată criză de numerar, destul de vizibilă încă din prima jumătate a secolului al IV-lea³¹, care pe plan numismatic se reflectă în punerea în circulație a unor serii de monede pseudoimperiale³². Totuși, la Dunărea de jos, așa zisele imitații barbare nu sînt prea numeroase, în studiile cercetate de noi³³ nedepășind numărul de 36 exemplare. Au fost atribuite goșilor³⁴ sau unei populații trace din Dobrogea⁵³.

Mai recent, într-un studiu de sinteză fără trimiteri la descoperiri monetare (cu excepția unui tezaur în care s-au aflat și piese tăiate) imitațiile din secolele IV—VI sînt atribuite fie șefilor barbari de la hotarele imperiului, fie șefilor militari romani din provinciile de graniță³⁶, la o epocă în care aprovizionarea cu numerar pentru plata trupelor și a barbarilor angajați pentru paza limesului roman era îngreunată din cauza nesiguranței. Se menționează că monedele imitate mai des sînt ale lui Constantin cel Mare, datorită încrederii de care se bucurau.

Alte ori, pe lângă emisiunile atribuite șefilor militari și imitații ale șefilor triburilor popoarelor aflate în migrație, sînt identificate și falsuri particulare³⁷.

Se acceptă în general că imitarea unor piese imperiale nu s-a făcut numai concomitent cu emiterea originalelor ci și după trecerea unor perioade care pot depăși cu mult data punerii în circulație a acestora, dar

³⁰ A. Andreades, *loc. cit.*, p. 83.

³¹ A. Tudor, *Imitații barbare după monede imperiale romane tirzii*, în *RIR*, XV, 3 (1936), p. 337—361.

³² E. Condurachi, *Problema schimbului în marfă și a schimbului în bani în imperiul roman în sec. IV—V*, în *AUB*, nr. 9, 1957, p. 23; *Idem*, *Fenomene premedievale în circulația monetară romană din regiunea dunăreană*, în *Hrisovul*, II, 1942, p. 62.

³³ D. Tudor, *art. cit.* la nota 31 = trei monede imitate de pe emisiuni ale împăraților din epoca cuprinsă între 346—450; Knechtel, *Monete barbare din România*, în *BSNR*, 1913, an X, 19, ianuarie — iunie = zece imitații de pe originale ale lui Constantin cel Mare și ale urmașilor săi, din care un exemplar de pe o emisiune a lui Justinian; Dr. Severeanu, *Les monnaies frappées par la population thraco-romaine de la Moesie inferieure a l'epoque de Constantin le Grand*, în *BSNR*, XX, 1925, nr. 53—54, p. 18. Publică un număr de 23 piese.

³⁴ D. Tudor, *art. cit.* mai sus; W. Knechtel, *art. cit.*

³⁵ D. Severeanu, *art. cit.*

³⁶ Em. Condurachi, *art. cit.*; D. Tudor, *Oltenia Romană*, ed. II, p. 352.

³⁷ *Ibidem*.

în orice caz în timpul când vechile emisiuni erau readuse în circulație datorită lipsei de numerar contemporan, ceea ce justifică re folosirea în perioada 364—450 a unor emisiuni din prima jumătate a secolului al IV-lea³⁸. Nu putem însă presupune că imitații ale emisiunilor mărunte din secolul al V-lea au circulat curent în secolele următoare, deoarece împrejurările politico-economice care au condiționat reforma monetară a lui Anastasius, nu mai justificau prelungirea unei stări de lucruri creată de factori excepționali. În al doilea rînd, încă de la începutul secolului al VII-lea castellum-ul și așezarea de la Izvoarele erau distruse și părăsire, fapt ce poate fi susținut coroborînd datele istorice despre pătrunderile avaro-slave cu lipsa materialelor arheologice pentru timpul posterior începutului secolului al VII-lea. La Dunărea de jos, pe plan economic, fenomenul își găsește explicația în criza sistemului sclavagist, care-și întinde rădăcinile spre începutul secolului al II-lea, iar pe plan istoric atrage atenția asupra situației create de tulburările întretinute de neamurile germanice și de dese incursiuni ale lui Atila, izgonit în cele din urmă de la Constantinopol de Marcian (450) pentru a muri trei ani mai tîrziu.

Literatura noastră numismatică nu a consacrat studii aparte emisiunilor mărunte, iar cînd în preocupările ei a intrat moneda imitată, tratarea s-a făcut pe o durată mai lungă, cuprinzînd și imitații de pe emisiuni ale epocii constantiniene. Nici unul din studiile citate³⁹ nu publică imitații din secolul al V-lea, iar cînd depășesc epoca constantiniană discută imitații de pe originalele lui Magnentius, Iulian Apostatul sau Justinian. În ceea ce privește imitațiile epocii constantiniene, numărul lor ne pare minim în raport cu cantitatea de monedă studiată⁴⁰.

Cele mai bine de 2300 monede mărunte și peste 500 discuri de plumb (fig. 4), databile în secolul al V-lea, majoritatea complet degradate de-a lungul secolelor sub acțiunea conjugată a oxigenului din aer și agenților chimici din sol, dar aparținînd cu siguranță epocii cercetate, ne-au furnizat 300 monede oficiale și imitații de bronz și un număr de 23 imitații din plumb, într-o stare de conservare mai mult sau mai puțin satisfăcătoare pentru a putea fi studiate. Încercarea de a izola ceea ce apare neîndoios oficial de acelea care datorită aspectului lor barbarizat, urmează a fi socotite ca emanînd de la emitenți locali preocupați la un moment dat, în funcție de împrejurările politico-sociale și economice, să suplinească lipsa de numerar prin emisiuni proprii și anonime, nu dispune de informarea sau de mijloacele cele mai potrivite pentru eliminarea completă a erorilor. Dificultatea atribuirii acestor emisiuni unora sau altora din emitenții neoficiali va continua să persiste și să genereze erori, pînă cînd cercetări viitoare vor face mai multă lumină asupra evenimentelor care au frămîntat societatea veacului al V-lea în această periferică parte a imperiului.

³⁸ D. Tudor, în *Ist. Rom.*, I, 1960, p. 660.

³⁹ *Supra*, nota 33.

⁴⁰ W. Knechtel, *art. cit.*, „din imensa cantitate de monede imperiale numai 10 sînt imitate“.

Se cuvine subliniat încă de la început că nu numai imitațiile de bronz, dar și cele de plumb au luat drept model emisiuni oficiale ale mai tuturor împăraților romano-bizantini din secolul al V-lea.

Cu toate că lotul de monede de la Izvoarele nu oferă cercetătorului condițiile de studiu acordate de tezaur, faptul că totalizează un număr de exemplare apropiat de acela obișnuit în tezaure, cit și împrejurarea că nu sînt izolate în timp și se încadrează într-o epocă începută cu multe secole înainte și continuată cu un secol după, lasă suficiente căi de analiză și interpretare.

O primă constatare cu care intrăm în considerarea materialului numeric identificat, sumar descris în *Anexa* nr. 1, este numărul redus al pieselor încadrate în primul sfert al secolului al V-lea e.n. — numai 7 monede — ceea ce reprezintă abia 2,33% din total (fig. 1). Situația nu-și găsește pentru moment o explicație categorică, dacă nu uităm că la Sucidava din Dacia Ripensis, numărul monedelor din aceeași perioadă, aflate în cele 5 tezaure⁴¹, totalizează 331 exemplare, dar este în concordanță cu situația cunoscută în Dobrogea unde descoperirile din

Împăratul	Numărul monedelor pe perioade									Total
	395— 408	402— 408	408— 423	425— 450	450— 457	457— 474	474— 475 476— 491	475— 476	491— 518	
Arcadius	2									2
Honorius	2		1							3
Theodosius II		1		21						22
Marcian					28					28
Leo						64				64
Zeno							50			50
Basiliscus								1		1
Anastasius I									51	51
Neprecizați		1		78						79
TOTAL	4	2	1	99	28	64	50	1	51	300

Fig. 1. — Numărul monedelor repartizate pe împărați și perioade.

această etapă istorică nu sînt mai numeroase⁴². Probabil că și la Izvoarele s-au făcut simțite într-un fel, evenimentele care au dus la distrugerea cetății de la Celei între anii 408—423, deși acolo circulația și tezaurizarea nu a fost împiedicată, dacă nu cumva tezaurele respective au aparținut invadatorilor și nu populației sau ostașilor romani, căci după cîte se pare, în afară de monedele tezaurizate numărul celor găsite izolat și întimplător, nu a atras atenția⁴³.

Următorul sfert de veac concentrează o treime din totalul monedelor identificate și cu toate că numai 21 exemplare aparțin cu siguranță domniei lui Theodosius II, credem că nu greșim atribuind tot acestui împărat și pe cele „neprecizate“, dacă nu în totalitate, în cea mai mare parte, căci nu este totuși exclus ca un număr redus să fi fost emise în numele lui Valentinian III.

Restul de aproximativ două treimi acoperă a doua jumătate a secolului, repartizîndu-se armonios între Leo, Zeno și Anastasius (fig. 1).

Nici descoperirile întimplătoare și izolate de la Izvoarele nu izbutesc să facă lumină în situația economică și politică a perioadei 408—423 intrucît ca și în tezaurele de la Celei (cu o singură monedă de la Honorius sau Theodosius II) și în descoperirile de aici această perioadă nu a adus mai mult de o singură monedă, de la Honorius. Nu avem imaginea a ceea ce s-a putut petrece la Izvoarele (și la Celei) în perioada primului sfert al secolului, dar continuă să rămînă valabilă constatarea că, spre deosebire de situația de la Celei, la Izvoarele abundența de monede din al doilea sfert și din următoarele, argumentează în favoarea continuării vieții, după eventualele — și necesarele — refaceri, determinate de distrugeri de mici proporții. Această constatare ne încurajează să gîndim că numărul redus al monedelor dintre anii 408—425 nu constituie neapărat un indiciu al întreruperii vieții în castellum-ul de la Izvoarele, căci este mai mult decît probabil că au putut continua să circule emisiuni anterioare, în primul rînd de ale lui Arcadius și Theodosius I, prezente în număr suficient de mare.

Nimic surprinzător că din 165 monede pentru care am putut stabili centrele de emisiune, cele mai multe — 154 exemplare — provin din atelierele din Constantinopol, căci Izvoarele se află de secole în sfera de influență a Asiei anterioare iar după împărțirea imperiului (395) legăturile economice capătă o amploare justificată (fig. 2). Poate că ar trebui să fim preocupați de lipsa unor piese bătute în atelierele din Antiohia, deși în tezaurele de la Celei a fost identificat numai un singur exemplar din secolul al V-lea⁴⁴.

⁴¹ Gh. Poenaru Bordea, *Contributions à l'histoire du bas-empire romain à la lumière des deux trésors monétaires du IV—V siècles, découverts à Celeiu, în Dacia, N.S., 1970, XIV, p. 253—295.*

⁴² Gh. Poenaru Bordea, *Monede recent descoperite la Histria și unele probleme de circulație monetară în Dobrogea antică, în Pontica IV, 1971, Constanța, p. 319—335.*

⁴³ Gh. Poenaru Bordea, *Contributions...*, p. 289.

⁴⁴ *Idem*, p. 269.

Pînă la analiza aprofundată a tuturor pieselor catalogate în *anexa* nr. 1, apreciem utilitatea menționării aparte a unor particularități: Învingînd rezistența opusă de precaritatea conservării, citim pe aversul exemplarului nr. 22, THEODSI... (fig. 7/1), eroare de grafie întilnită și la altă emisiune a acestui împărat⁴⁵. O prescurtare a numelui împăratului, mai degrabă decît o eroare de scriere, este vizibilă pe o monedă

Împăratul	Centre emitente					Total
	Constantinopolis	Heraclea SMHA	Cyzic SMKA	Nicomedia NIC	Thessalonica THS?	
Arcadius	2					2
Honorius	1		2			3
Theodosius II	10	1	7			18
Marcian	11					11
Leo	31			1	1	33
Zeno	47					47
Basiliscus	1					1
Anastasius I	50					50
TOTAL	153	1	9	1	1	165

Fig. 2. — Numărul monedelor, repartizate pe centre emitente și împărați.

de la Anastasius (nr. 300) unde numele acestuia este redus la ANASTS (fig. 7/11). În categoria erorilor trebuie menționată piesa lui Marcian (nr. 109) pe reversul căreia litera S din componența monogramului a fost redată negativ, deși piesa se bucură de o execuție calitativ meritorie și de menționarea, în exergă, a centrului emitent (fig. 7/2 ; 8/1).

Un număr de exemplare emise în numele lui Marcian, Leo, Zeno sau Anastasius, prezintă deosebiri în redarea monogramului, față de tipurile menționate în LRBC. Două piese de la Marcian (nr. 115—116) atrag atenția prin curbarea liniei care unește hasta din stînga a literei M cu hasta din dreapta, continuîndu-se în bucla superioară a literei R (fig. 7/3—4 ; 8/2). Toate exemplarele de la Leo cu monogramul 1 (nr. 145—164) se depărtează de monogramul de referință prin aceea că linia din

⁴⁵ *Idem*, p. 276.

partea inferioară a literei N, al cărei rost este de a forma împreună litera L, este oblică în jos, nu orizontală (fig. 7/5 ; 8/3). Deși monogramul redat astfel cum apare pe monedele noastre nu este menționat în LRBC nu lipsește de la Sabatier⁴⁶ sau de la Wroth⁴⁷.

Monogramul de pe o altă piesă a lui Leo (nr. 175) reproduce într-o bună măsură monogramul nr. 2, de care se deosebește prin aceea că litera O nu pare așezată pe o linioară orizontală, linia verticală din stînga are spre mijlocul părții externe un mic apendice orizontal, linia oblică de unire dintre liniile verticale este curbată în sus și între acestea și a doua linie verticală nu se află o linie frîntă, ci una dreaptă care unește mijlocul liniei curbe cu partea inferioară a liniei verticale (fig. 7/6 ; 8/4). Un monogram asemănător menționat și de Wroth⁴⁸, prezintă piesa nr. 176. Se deosebește totuși de precedentul prin aceea că linia de la partea inferioară a primei bare verticale este mai lungă și oblică în jos, iar linia oblică dintre cele două bare nu mai este curbă ci dreaptă (fig. 7/7 ; 8/5). Un al treilea monogram (fig. 7/8 ; 8/6) derivat din monogramul nr. 2 se află pe un exemplar atribuit de noi tot lui Leo (nr. 177) pentru motivul că se deosebește de prototipul din LRBC prin eliminarea altor detalii și menținerea în componența lui doar a literelor O și N redat negativ.

Între piesele atribuite lui Zeno, două fac excepție de la tipurile menționate în LRBC, ambele monograme fiind însă derivate din monogramul nr. 2. Pe prima piesă (nr. 222), oblica dintre cele două verticale este trasată (de sus în jos) de la dreapta spre stînga, invers față de LRBC, dar întocmai ca la Wroth⁴⁹, astfel că litera N pe care o închipuiește în cadrul monogramului din LRBC este negativă, dar poate fi interpretată ca Z, inițiala numelui împăratului (fig. 7/9 ; 8/7). O altă deosebire rezultă din trasarea curbă a apendicelui din partea superioară a verticalei din dreapta, redat printr-o linie frîntă în LRBC. Cea de a doua piesă atribuită lui Zeno, reduce monogramul la un pătrat secționat de o oblică (fig. 7/10 ; 8/8). După felul cum este așezată moneda, oblica împreună cu cele două verticale redau, pe rînd litera Z sau N. Dimensiunile monedei ar putea fi cauza pentru care alte detalii ale monogramului lipsesc, ele căzînd în acest caz în afara flanului monetar, ca și coroana, parțial vizibilă la precedentă.

Monogramul de pe moneda lui Anastasius cu eroare grafică (nr. 300) pe lîngă lipsa semnelor din capătul superior al verticalelor (OV), care se poate datora imprimării sau conservării defectuoase, aduce în plus în componența sa, litera S, element care-l deosebește sigur de unicul monogram indicat în LRBC pentru acest împărat (fig. 7/12 ; 8/9).

În sfîrșit, trecem sub o ultimă menționare un *aes* 4 de la Leo (nr. 178) emis la N I C (*omedìa*), necunoscut în LRBC pentru acest centru emitent.

⁴⁶ Sabatier, I, pl. I, 23, pl. VII, 9.

⁴⁷ W. Wroth, *Catalogue of the Coins of the Wandals.*, index III, p. 326.

⁴⁸ *Ibidem*.

⁴⁹ *Ibidem*. (capătul drept, nu curb).

Întrucît sumara menționare cu caracter preliminar scoate în evidență un număr destul de mare de elemente noi, sporirea strădaniei la reluarea și aprofundarea examinării, care se impune, va îmbogăți și mai mult cunoștințele asupra emisiunilor din secolul al V-lea. Vor trebui examinate comparativ detaliile, în special de revers, ale unor emisiuni din care dispunem de piese numeroase, ca la Theodosius II (și neprecizate) tipul cu *cruce și coroană*, atît de variat, monogramele lui Zeno și tipul cu *împărăteasă* și b/E în cîmp, din domnia lui Leo.

Monedele sau pseudo-monedele de plumb găsite la Izvoarele, catalogate în *Anexa nr. 2* constituie o excepție pentru numismatica epocii și ariei geografice în care se încadrează. Printr-o serie de detalii și pentru considerentele care urmează, noi le includem în rîndul pieselor destinate să înlesnească schimbul, cu alte cuvinte printre monede. Ca aspect general unele piese sînt mult apropiate tipurilor monetare, un exemplu tipic în această privință fiind piesa cu monogramul lui Anastasius (nr. 17) imprimat corect (fig. 13/17). O astfel de piesă, dacă era colorată asemănător celor de bronz, putea fi confundată ușor cu acestea, căci atît aversul cît și reversul, cel puțin la piesele bine executate, redau oarecum aspectul general dacă nu și amănunțele. Lipsa totală a legendei de pe avers nu era de natură să atragă atenția, căci nici cele de bronz nu conțineau întotdeauna legendă, fie măcar din motivul că fiind de modul mic, legenda cădea în afara flanului.

Am căutat să facem o distincție netă între ceea ce considerăm noi monedă — discurile de plumb cu cel puțin o față imprimată — și celelalte obiecte discoidale, din același metal, complet lipsite de relief, cu toate că un astfel de disc și-a găsit locul într-un tezaur⁵⁰. Indiferent de rolul pe care discurile neimprimite l-au jucat în economia secolului al V-lea la Dunărea de jos, chiar dacă în fapt vor fi circulat alături de moneda de bronz, ca un înlocuitor al acesteia la un moment dat, ezităm să le atribuim calitatea de semn al valorii, atît timp cît sînt lipsite și de cele mai elementare condițiuni care conferă acest titlu: greutate constantă și marca autorității. Ele pot constitui un înlocuitor al monedei dar nu pot fi monedă. Raportînd numărul discurilor neștampilate la numărul monedelor și al monedelor de plumb, se constată că ele reprezintă 25% din totalul pieselor neatribuite și 167% față de numărul celor atribuite, depășind de peste 22 ori numărul pieselor de plumb (fig. 3).

Revenind la plumburile ștanțate trebuie să recunoaștem că oricît de asemănătoare cu tipurile monetare, nu sînt niciodată identice. Tehnica grosolană a unora, lipsa legendei, portretele stilizate, convenționale, barbarizate, imprimă pieselor de plumb un caracter oarecum original, comparabil în unele cazuri, doar cu presupusele imitații din bronz. Raportate la numărul monedelor atribuite, monedele de plumb reprezintă 7,66%, un procent totuși destul de mare în comparație cu numărul pieselor imitate în bronz, în alte epoci.

Cîteva dintre monedele de plumb permit observații în legătură cu tehnica executării lor. Astfel, exemplarele de sub nr. 13 și 18 (fig. 12,

⁵⁰ Gh. Poenaru Bordea, *Contributions...*, p. 263, nr. 395.

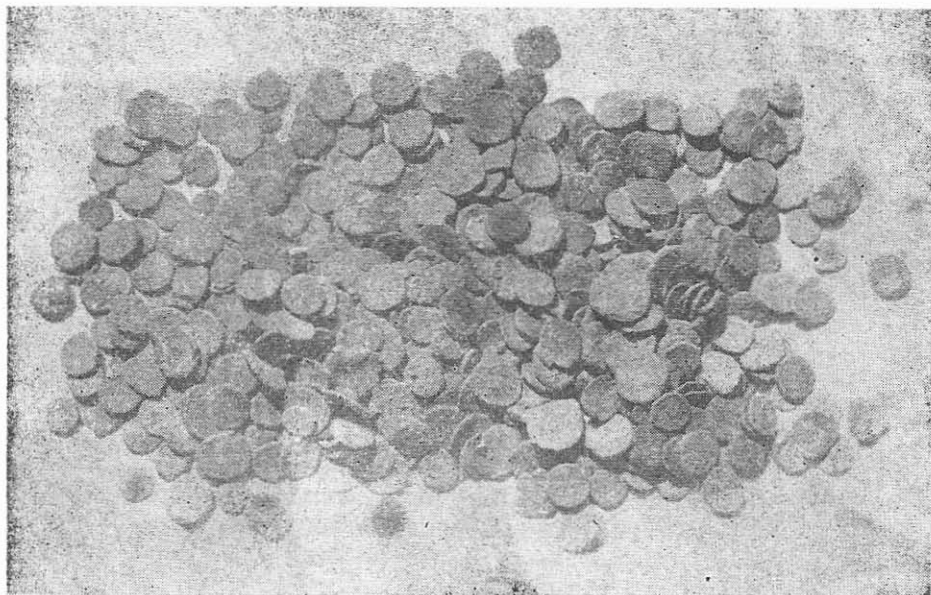
14) redau pe revers trei și respectiv două segmente de cerc pe care le interpretăm drept fragmente ale cercurilor perlate sau ale coroanelor din jurul monogramelor. În această situație este de observat că imprimarea unor astfel de monede se făcea cu tipare care conțineau mai multe

Materialul comparat	Procent față de:			
	Monede neprecizate (2000)	Monede atribuite (300)	Discuri de plumb (500)	Monede de plumb (22)
Monede neprecizate (2000)	—	63 %	400 %	8 695 %
Monede atribuite (300)	15 %	—	75 %	1 304 %
Discuri de plumb (500)	25 %	167 %	—	2 173 %
Monede de plumb (22)	1.15 %	7,66	4,60 %	—

Fig. 3. — Situația procentuală a monedelor și a discurilor de plumb.

negative, realizându-se cu același tipar, în același timp, un număr oarecare de exemplare, din plăci de plumb, nu din discuri dinainte pregătite. Constatarea ne obligă să respingem ipoteza că discurile de plumb au fost destinate unor emisiuni și adaugă un argument nou, acelaia că majoritatea lor fiind foarte subțiri, ar fi dobândit prin ștanțare o grosime mult inferioară celor ștanțate.

Fragmentele de foaie de plumb, din care s-au decupat cu unelte adecvate, discuri de dimensiuni întâlnite atât la monedele de plumb cât și la celelalte discuri (fig. 5) par să rezulte de la decuparea discurilor simple, nu a celor monetiforme. O examinare mai atentă a unor monede de plumb și a discurilor simple, identifică numeroase exemplare cu marginile frumos rotunjite, ceea ce exclude eventualitatea desprinderilor din foaia de metal și indică procedeul obținerilor prin presarea unor pastile sau bobite. În fața acestor evidențe de neînălțurat, înclinăm să credem că pentru realizarea monedelor de plumb și a discurilor s-a recurs atât la tehnica decupării izolat sau simultan, din placa metalică, dar și la presarea în clește sau prin ciocănire, a pastilelor. Oricare ar fi fost metoda adoptată, defectele sînt numeroase, unele piese fiind imprimate deosebit de excentric (nr. 20—22), altele purtînd urme de ștanțare negativă (nr. 23). Cîteva dintre plumburile ștanțate sînt de-a dreptul rebuturi (nr. 20—23) și existența lor la Izvoarele nu-și găsește explicația decît dacă se acceptă că emiterea lor se făcea aici. Sîntem constrînși, așadar,



a



b

Fig. 4. — Discuri de plumb neștanțate (a) ; detaliu (b).

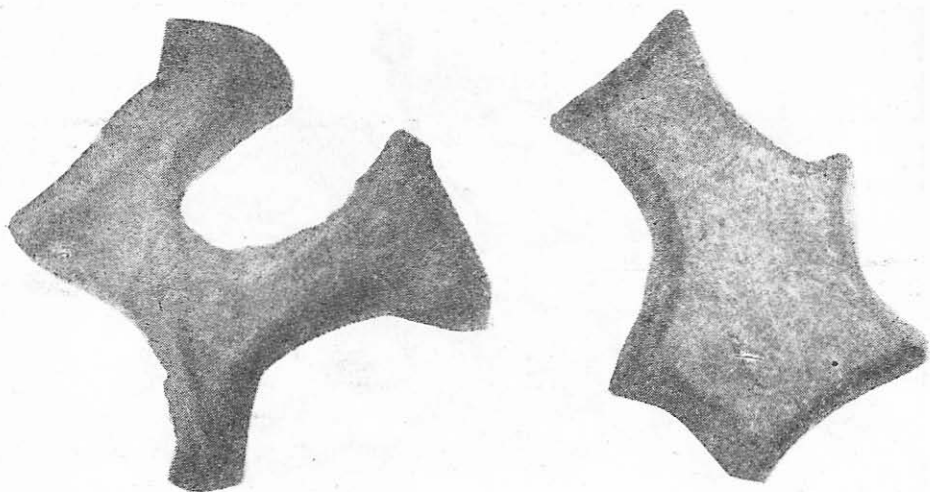


Fig. 5. — Resturi de foi de plumb din care s-au decupat discuri.

să admitem că la Izvoarele a funcționat la un moment dat un atelier în care erau imitate în plumb monede ale împăraților din secolul al V-lea. Că avem de-a face cu imitații și nu cu esuri sau prototipuri originale pregătite pentru confecționarea tiparelor necesare emisiunilor pseudo-oficiale, se înțelege din însuși faptul că nu s-au găsit și exemplare luate din bronz, identice.

Reversul pieselor de plumb — căci și de data aceasta, ca și la monedele de bronz, ne vom referi exclusiv la reversuri, fiind mai caracteristice și uneori evident sub atenția executanților care au omis în câteva rânduri aversurile — sînt suficient de variate și cu unele excepții, permit identificarea cu ușurință a tipurilor pe care le imită.

Exemplele nr. 1—2 derivă fără îndoială din emisiuni ale unor împărați ca Arcadius, Honorius, Valentinian III sau Theodosius II, tipul *cruce* și *CONCORDIA AUGGG*, ori tipul *cruce în coroană*, bătute în prima jumătate a secolului al V-lea. Dat fiind că la Izvoarele nu au fost identificate piese emise în numele lui Valentinian III, iar cele cu cruce identificate au fost bătute la Constantinopol în numele lui Theodosius II (cu o singură excepție pentru Arcadius) și doar una la Heraclea, centre în care nu sînt cunoscute emisiuni similare ale lui Valentinian III, presupunem că plumburile cu cruce au luat drept model emisiuni ale lui Theodosius II. Deși în secolul al VI-lea Justinian bate monede cu cruce, lipsa unor astfel de piese la Izvoarele nu ne îngăduie să coborîm datarea plumburilor în timpul lui, sau după Justinian.

Plumbul cu nr. 3 poate fi considerat, pe baza unei analize sumare a reversului, că imită originale similare cu bronzurile nr. 25—27 din *anexa nr. 1*, tipul *V T X X X V*, emis în al doilea sfert al secolului al V-lea pentru Theodosius II.

Asemănarea monogramelor de pe plumburile nr. 4—5 cu monogramele lui Marcian este evidentă. Exemplarul nr. 4 redă litera S negativ, întocmai ca pe una din piesele de bronz.

Cele două piese care înfățișează lei (nr. 6—7) diferă între ele ca factură dar și în ce privește poziția leilor, cel de al doilea redând leul cu partea anterioară spre dreapta, învers de cum apare pe monedele lui Leo. O redare oarecum asemănătoare se întâlnește pe o monedă atribuită lui Justinian⁵¹. Nu ne pare totuși esențial pentru a data plumbul monetar în secolul al VI-lea, cu atât mai mult că nici acest tip monetar nu a apărut la Izvoarele.

Piesa pe reversul căreia — dacă în adevăr — descifrăm un personaj în picioare (nr. 8), urmează să o considerăm tot o imitație de pe unul din tipurile lui Leo.

O serie de monograme, întregi sau fragmentare, ar putea fi atribuite domniei lui Zeno. Între ele, în primul rând acela cu ω în partea inferioară a unei haste verticale (fie că sînt redată în pozitiv sau negativ, în relief sau scobit: nr. 9—10, 23). Tot printre emisiunile lui Zeno trebuie căutată originea plumbului cu nr. 12 și în sfîrșit, a celui cu nr. 16, al cărui revers chiar dacă nu reproduce întocmai monogramul lui Zeno (nr. 2) este cu siguranță o barbarizare a lui. Plumburile nr. 20—21, cu reversurile imprimate parțial, pot deriva din tipuri ale lui Zeno, dar și din monogramul lui Anastasius, existent întreg și bine conservat pe plumbul nr. 17. Plumburile nr. 11, 13, 15, 18 și 19 pot fi interpretate ca imitații ale aceluiași împărat, chiar dacă ceea ce s-a imprimat din monogramul lui Anastasius pe exemplarul nr. 19 se aseamănă cu un revers al lui Justinian.

O piesă oarecum deosebită de celelalte prin execuția extrem de barbarizată (nr. 14) face să ne gîndim la unele piese atribuite de Wroth lui Justinian, dar fără a exclude posibilitatea imitării unui astfel de original (nici acesta nu a apărut la Izvoarele!) încercăm apropierea fie de tipul lui Zeno (monogram nr. 3), fie de tipul lui Anastasius.

Unele exemplare (nr. 20, 22) reproduc pe revers, fragmentar, cercuri concentrice. Mai degrabă decît o dublare a *cercului perlat*, considerăm că în atenția gravorului a stat redarea coroanei cu două rînduri de frunze din jurul monogramelor de pe monede.

Mărturisim că ne scapă motivul pentru care unele monede de plumb și unele discuri au fost mușcate ca pentru a se încerca duritatea metalului, căci nici un indiciu nu ne duce cu gîndul la metale prețioase (fig. 6).

★

Materialul numismatic datat în secolul al V-lea e.n. găsit la Izvoarele, prin însăși natura lui de monedă fără valoare intrinsecă, constituie o dovadă indubitabilă, pînă la proba contrarie, că locul respectiv de pe limes, s-a bucurat în acel timp de un regim special, de o liniște relativă,

⁵¹ Sabatier, I, nr. 148, pl. XVII, 35.

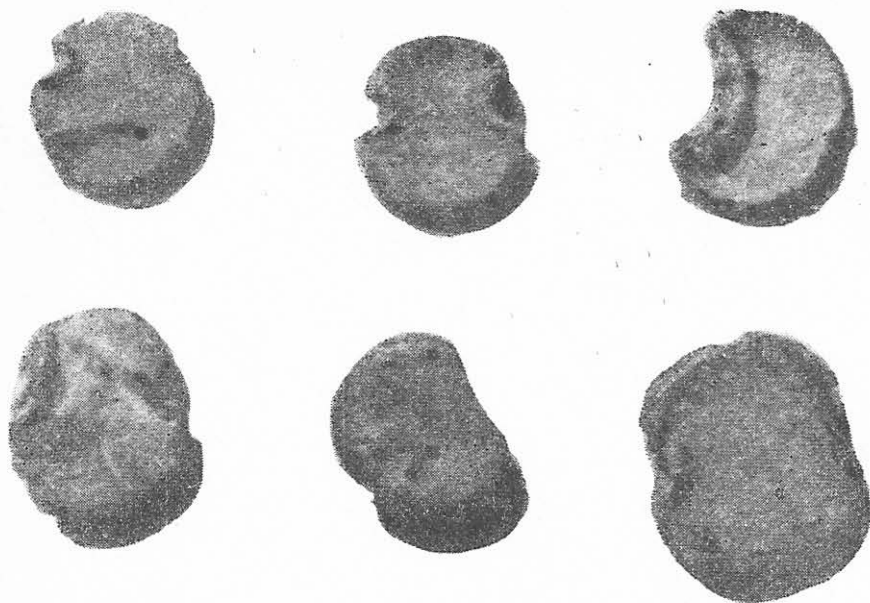


Fig. 6. — Discuri de plumb cu urme de încercare a calității metalului cu dinții.

suficientă să permită locuirea și activitățile economice. Nu avem temeiuri să bănuim că a putut fi adus în circulație mai târziu, din alte părți ale imperiului căci în secolul al VI-lea așezarea de la Izvoarele a putut să dispună și a dispus de monedă suficientă atât de nominal mic cât și de nominal mare, ceea ce ne determină convingerea că și imitațiile de plumb țin pas apropiat cu emisiunile originale.

Factorii care au determinat apariția acestor imitații la Izvoarele, în afară de factorii generali amintiți la început, nu se lasă deocamdată sesizați cu precizie, iar ipotezele sînt pentru moment premature. Pornind de la realitățile pe care le dezvăluie descoperirile monetare asupra cărora am stăruit, cercetarea viitoare va sesiza noi posibilități de investigație pe drumul pe care noi am făcut doar primii pași.

ANEXA Nr. 1

În dorința de a evita repetările în prezentarea materialului numismatic, ne-am folosit, de cîte ori necesitatea a impus, de prescurtările lucrării *Late roman bronze coinage (LRBC)*, partea a doua (*Bronze roman imperial coinage of the Later empire*) semnată de R.A.G. Carson și J.P.C. Kent, ediția 1960. Astfel, în descrierea aversurilor am utilizat cifrele arabe pentru indicarea legendelor, corespunzător tabelului din lucrarea de referință, urmate de litere capitale în paranteză, care cu ajutorul indicațiilor din LRBC identifică detaliile busturilor. Indicația 1 (B) la Av. lui Arcadius, corespunde legendei DN ARCADI-VSPFAVG și bustului drapat, cu diademă perlată. Indicația (2) după Rv. VIRTUS-EXERCITI sau (21) după GLORI — A ROMA — NORVM, trimit la explicațiile ample din

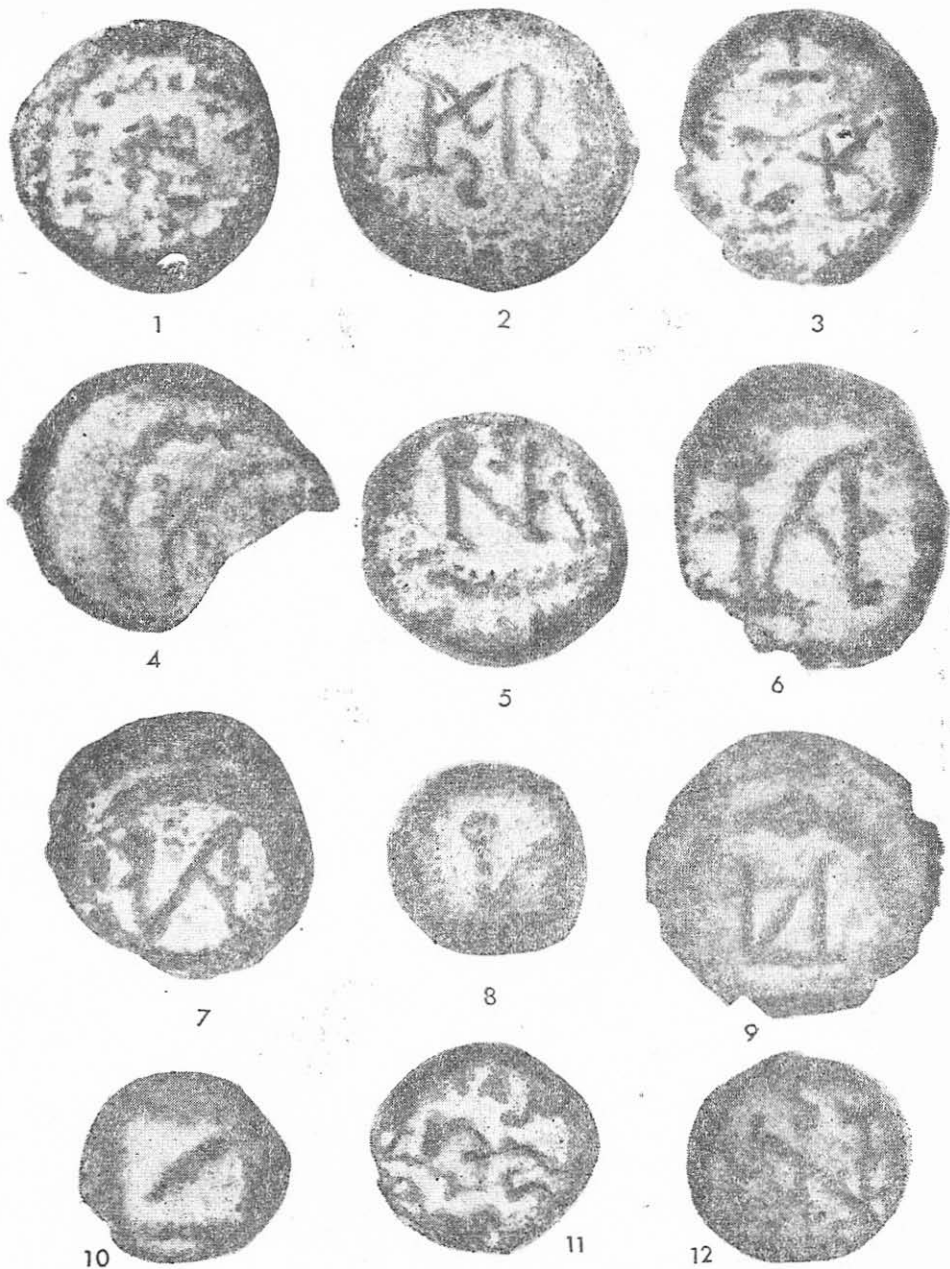


Fig. 7. — Monede din secolul al V-lea, diferite reversuri și două aversuri (1, 11).

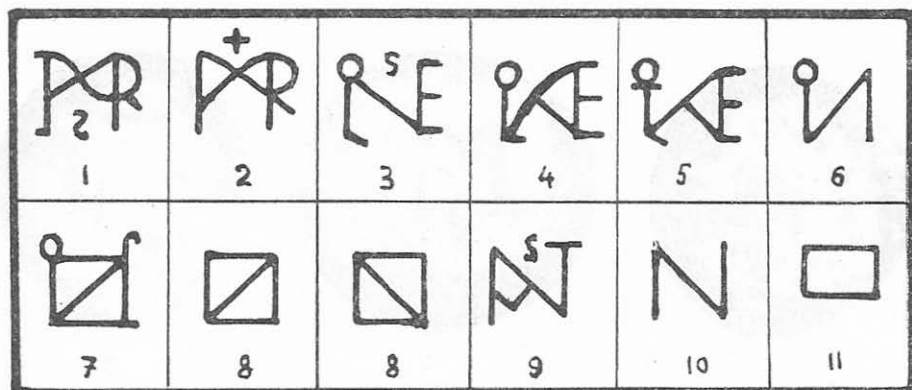


Fig. 8. — Monograme pe monede de bronz (1—9) și de plumb (10—11).

LRBC. Pentru aceleași rațiuni am păstrat numerotarea monogramelor și am introdus propria noastră numerotare numai la monogramele necunoscute în LRBC. Spre a evita confuziile am precedat numărul monogramului de numărul figurii, atunci când ne-am referit la acestea din urmă.

În descrierea materialului numismatic am derogat de la metoda folosită în LRBC, clasificând nu după centrele emitente ci urmărind ordinea cronologică a împăraților, practică determinată de starea de conservare a majorității pieselor studiate și în egală măsură de nevoia de a urmări în orice moment perioada istorică. Bineînțeles că acolo unde a fost cazul, în perioada de domnie, monedele au fost grupate pe centre emitente.

Nu am mai indicat AE în dreptul fiecărei monede căci toate, fără nici o excepție, sînt bătute din acest metal și am socotit suficientă menționarea aes 3 pentru cele câteva monede de acest modul, toate celelalte încadrîndu-se în categoria aes 4.

Monedele cu corespondent în LRBC sînt identificate și cu numărul de ordine din partea a doua a acestei lucrări.

395—408

Arcadius

1. Av. 1 (B)
Rv. CONCOR[—DIA AVGGG],
cruce
ex. CON [SA]
0,44 gr., 11 mm.
LRBC, 2221
2. Av. 1 (B)
Rv. VIRTVS — EXERCITI (2)
ex. CONS [A]
1,75 gr., 17 mm.
LRBC, 2205 (A E 3)

Honorius

3. Av. 1 (B)
Rv. VIRTUS — [EXERCITI] (2)
ex. CON [SA]
1,92 gr., 17 mm.
LRBC, 2206 (A E 3)

4. Av. 1 (T)
Rv. CONCORD [I — AAVGG]
ex. SMKA
1,68 gr., 15/18 mm. (ovală)
LRBC, 2587 (A E 3)

408—423

5. Av. 1 (B)
Rv. GLORI-AROMA-NORVM (21)
ex. S M K A
1,52 gr., 15 mm.
LRBC, 2591 (A E 3)
- 402—408

Theodosius II

6. Av. 1 (B)
Rv. CONCO [R-DIA AVGGG],
cruce
ex. SMHA
0,77 gr., 11 mm.
LRBC, 1998

Arcadius, Honorius
sau Theodosius II

7. Av. 1 (B), 1 (B), 2 (B)
Rv. CON[*COR-DIA AVGGG*],
cruce
ex. [SM] N [A]
0,68 gr., 11 mm. (rombică)

425—450

Theodosius II

8. Av. 1 (B)
Rv. Cruce în coroană
ex. CON
0,98 gr., 11 mm.
L R B C, 2239
9. Idem,
0,92 gr., 12 mm.
10. Idem,
0,85 gr., 10 mm.
11. Idem,
1,05 gr., 10 mm.
12. Idem,
1,08 gr., 11 mm.
13. Idem,
0,55 gr., 10 mm.
14. Idem,
0,50 gr., 9 mm.
15. Idem,
ex. S M K A
1,16 gr., 14 mm
L R B C, 2604
16. Idem,
ex. SMK [A]
1,39., 12 mm.
17. Idem,
1,22 gr., 12 mm.
18. Idem,
1,21 gr., 13 mm.
19. Av. 2 (B)
Rv. Idem
0,88 gr., 11 mm.
L R B C, 2605
20. Av. 1 (B)
Rv. Idem
0,71 gr., 12 mm.
L R B C, 2604
21. Idem,
1,07 gr., 12 mm.
22. Av. D N THEODSI [...]
Rv. Cruce în coroană
ex. (fără?)
0,95 gr., 10 mm.
23. Av. 1 (B)
Rv. Cruce în coroană
ex. ?
1,01 gr., 12 mm.

24. Av. 2 (B)
Rv. Ca mai sus
ex. ?
1,33 gr., 12 mm.
25. Av. 2 (B)
Rv. VT-XXX-V
ex. [CON]
0,84 gr., 11 mm.
LRBC, 2244
26. Idem,
0,82 gr., 10 mm.
27. Idem,
0,57 gr., 9 mm.
28. Av. 1 (B), 2 (B)
Rv. Monogram 1
ex. [CON] sau [NIC]
0,89 gr., 9 mm.
LRBC, 2245 — 46 sau 2462

Theodosius II sau Valentinian III

Monede de tipul *cruce în coroană* în stare de conservare mediocră, nu se poate determina împăratul și centrul emitent. Sînt bătute în numele lui Theodosius II în unele dintre atelierile din Antiohia, Cyzic, Nicomedia, Constantinopol, Heraclea și probabil, o parte în numele lui Valentinian III, la Cyzic, Av. 3 (B), LRBC, 2606.

29. Av. 2 (B)
Rv. Cruce în coroană
ex. ?
1,20 gr., 14 mm.
30. Idem, 1,09 gr., 13 mm.
31. Idem, 0,59 gr., 13 mm.
32. Idem, 0,84 gr., 13 mm.
33. Idem, 1,03 gr., 14 mm.
34. Idem, 0,93 gr., 13 mm.
35. Idem, 1,34 gr., 12 mm.
36. Idem, 1,63 gr., 12 mm.
37. Idem, 0,91 gr., 12 mm.
38. Idem, 0,92 gr., 12 mm.
39. Idem, 0,93 gr., 12 mm.
40. Idem, 0,82 gr., 13 mm.
41. Idem, 0,84 gr., 11 mm.
42. Idem, 1,10 gr., 12 mm.
43. Idem, 0,82 gr., 11 mm.
44. Idem, 0,72 gr., 11 mm.
45. Idem, 0,82 gr., 11 mm.
46. Idem, 0,65 gr., 10 mm.
47. Idem, 0,56 gr., 10 mm.
48. Idem, 0,88 gr., 11 mm.
49. Idem, 1,16 gr., 13 mm.
50. Idem, 0,86 gr., 11 mm.
51. Idem, 0,71 gr., 11 mm.
52. Idem, 0,85 gr., 11 mm.
53. Idem, 0,95 gr., 11 mm.

54. Idem, 1,05 gr., 11 mm.
 55. Idem, 0,80 gr., 11 mm.
 56. Idem, 0,98 gr., 10 mm.
 57. Idem, 0,70 gr., 11 mm.
 58. Idem, 0,86 gr., 10 mm.
 59. Idem, 0,69 gr., 12 mm.
 60. Idem, 0,73 gr., 10 mm.
 61. Idem, 0,88 gr., 10 mm.
 cu lipsă
 62. Idem, 0,63 gr., 13 mm.
 cu lipsă.
 63. Idem, dar coroana din cerc de
 puncte, 0,30 gr., 12 mm.
 64. Idem, coroană 0,38 gr., 11 mm.
 cu lipsă.
 65. Idem, 1,00 gr., 11 mm.
 66. Idem, 0,60 gr., 10 mm.
 67. Idem, 0,90 gr., 12 mm.
 68. Idem, 0,78 gr., 10 mm.
 69. Idem, 1,20 gr., 10 mm.
 70. Idem, 0,79 gr., 11 mm.
 71. Idem, 0,71 gr., 10 mm.
 72. Idem, 0,70 gr., 11 mm.
 73. Idem, 0,79 gr., 12 mm.
 74. Idem, 0,65 gr., 11 mm.
 75. Idem, 0,70 gr., 10 mm.
 76. Idem, 0,60 gr., 11 mm.
 77. Idem, 0,67 gr., 11 mm.
 78. Idem, 0,66 gr., 10 mm.
 79. Idem, 0,92 gr., 11 mm.
 80. Idem, 0,81 gr., 10 mm.
 81. Idem, 0,70 gr., 11 mm.
 82. Idem, 0,55 gr., 10 mm.
 83. Idem, 0,64 gr., 11 mm.
 84. Idem, 0,63 gr., 10 mm.
 85. Idem, 0,79 gr., 11 mm.
 86. Idem, 0,59 gr., 11 mm.
 87. Idem, 0,75 gr., 10 mm.
 88. Idem, 0,36 gr., 11 mm.
 (contur neregulat)
 89. Idem, 0,80 gr., 12 mm.
 90. Idem, 0,65 gr., 10 mm.
 91. Idem, 0,84 gr., 10 mm.
 92. Idem, 0,61 gr., 10 mm.
 93. Idem, 0,74 gr., 10 mm.
 94. Idem, 0,80 gr., 10 mm.
 95. Idem, 0,52 gr., 10 mm.
 96. Idem, 0,80 gr., 9 mm.
 97. Idem, 0,83 gr., 10 mm.
 98. Idem, 1,00 gr., 10 mm.
 99. Idem, 0,73 gr., 10 mm.
 100. Idem, 1,02 gr., 10 mm.
 101. Idem, 0,58 gr., 10 mm.
 102. Idem, 0,63 gr., 11 mm.
 103. Idem, 0,78 gr., 10 mm.
 104. Idem, 0,92 gr., 10 mm.
 105. Idem, 1,06 gr., 10 mm.
 106. Idem, 0,70 gr., 11 mm.
107. Av. 1 (B)
 Rv. Monogram 1
 ex [CON]
 0,77 gr., 11 mm.
 L R B C 2247
 108. Idem
 0,58 gr., 10 mm.
 109. Idem, dar în monogram¹S
 (fig. 7/2 ; 8/1)
 ex. CON
 1,48 gr., 10 mm (groasă)
 110. Av. 1 (B)
 Rv. Monogram 4
 ex. CON
 1,33 gr., 10/11 mm.
 L R B C, 2249
 111. Av. 1 (B)
 Rv. Monogram 7
 ex. CON
 1,08 gr., 12 mm.
 L R B C, 2250
 112. Idem,
 0,78 gr., 10 mm.
 113. Idem,
 1,27 gr., 10 mm. (groasă)
 114. Idem,
 1,07 gr., 10 mm.
 115. Av. 1 (B)
 Rv. Monogram asemănător cu
 nr. 7 dar liniile oblice, curbe
 (fig. 7/3 ; 8/2).
 ex. ?
 0,82 gr., 10 mm.
 116. Av. ?
 Rv. Monogram 6 sau 7, dar liniile
 oblice, curbe (fig. 7/4)
 ex. ?
 0,85 gr., 10/12 mm. (ruptă)
 117. Av. 1 (B)
 Rv. Monogram 6 sau 7
 ex. ?
 0,66 gr., 10 mm. (spartă)
 118. Av. 1 (B)
 Rv. Monogram 7
 ex. CON
 1,27 gr., 10 mm. (groasă)
 119. Av. 1 (B)
 Rv. Monogram 1, 2, 4 sau 7
 ex. CON
 1,12 gr., 11 mm.
 L R B C, 2247, 2248, 2249, 2250 ?
 120. Av. 1 (B)
 Rv. Monogram (?)
 ex. CO[N]
 1,15 gr., 10/12 mm (dublă batere).

Un număr de 14 monede (121—
 134) emise de Marcian, cu mono-

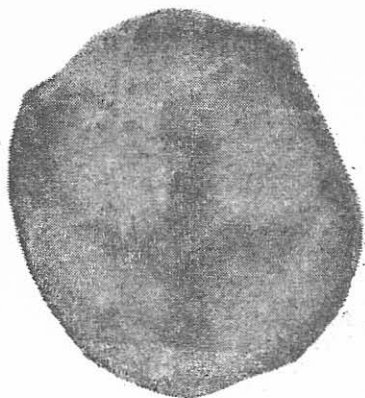
- gramul și centrul emitent neprecizabil, datorită degradării).
121. Av. 1 (B) 1,05 gr., 11 mm.
 122. Idem, 1,20 gr., 11 mm.
 123. Idem, 1,21 gr., 11 mm.
 124. Idem, 1,12 gr., 11 mm.
 125. Idem, 0,88 gr., 11 mm.
 126. Idem, 1,22 gr., 10 mm.
 127. Idem, 1,20 gr., 10 mm.
 128. Idem, 1,12 gr., 10 mm.
 129. Idem, 0,78 gr., 10 mm.
 130. Idem, 1,00 gr., 10 mm.
 131. Idem, 0,85 gr., 10 mm.
 132. Idem, 0,66 gr., 10 mm.
 133. Idem, 0,67 gr., 10 mm.
 134. Idem, 0,68 gr., 9 mm.
- 457 — 474
Leo
135. Av. 1 (B) sau 1 (AB)
 Rv. Leu ghemuit, în coroană
 ex. CON
 0,79 gr., 11 mm.
 L R B C, 2260 sau 2261
136. Idem, 1,32 gr., 10 mm.
 137. Idem, 0,63 gr., 10 mm.
 138. Idem, 1,10 gr., 11 mm.
 139. Idem, 0,93 gr., 9 mm.
 140. Idem, 0,93 gr., 10 mm.
 141. Idem, 0,92 gr., 10 mm.
 142. Idem, 0,85 gr., 11 mm.
 143. Idem, 1,47 gr., 11 mm.
 144. Idem, 1,22 gr., 10 mm.
145. Av. 2 (B), 3 (B), 1 b (B)
 Rv. Monogram 1, dar linia din partea inferioară a primei haste a literei N, oblică în jos, nu orizontală (fig. 7/5 ; 8/3).
 ex. CON
 0,95 gr., 10 mm.
 L R B C, 2262—2264
 Sabatier pl. VII/9 ; Wroth, p. 326
- Monede cu același monogram, dar întrucât exerga cade în afara flanului, iar aversul este de obicei degradat, nu se poate preciza în care centre emitente au fost bătute. În L R B C tipul respectiv figurează sub nr. 2612—Cyzic, 2262—2264 — Constantinopol, 1882 — Thessalonica.
146. 0,75 gr., 9 mm.
 147. 0,89 gr., 10 mm.
 148. 0,72 gr., 8 mm.
 149. 0,93 gr., 9 mm.
 150. 1,11 gr., 11 mm.
 151. 0,70 gr., 8 mm.
 152. 1,02 gr., 10 mm.
153. 0,57 gr., 9 mm.
 154. 1,32 gr., 10 mm.
 155. 0,81 gr., 9 mm.
 156. 0,75 gr., 9 mm.
 157. 1,22 gr., 9 mm.
 158. 1,02 gr., 9 mm.
 159. 0,80 gr., 11 mm.
 160. 0,65 gr., 9 mm.
 161. 0,47 gr., 9 mm.
 162. 0,41 gr., 9 mm.
 163. 0,65 gr., 10 mm.
 164. 0,75 gr., 9 mm.
165. Av. 12 (B)
 Rv. Împărat cu captiv și *
 ex. CON
 1,07 gr., 10 mm.
 L R B C, 2266
166. Același avers, fără stea (?) și exerga căzută în afara flanului. Pot fi emise de monetăriile din Constantinopol sau Nicomedia.
 1,09 gr., 11 mm.
167. Idem, 1,00 gr., 11 mm.
 168. Idem, 1,21 gr., 11 mm.
 169. Idem, 0,81 gr., 13 mm.
 170. Idem, 1,24 gr., 10 mm.
 171. Idem, 0,61 gr., 9 mm.
172. Av. 8 (B)
 Rv. Monogram 1 (A) (Thessalonica)
 ex. [T H S]
 0,85 gr., 8 mm.
 L R B C, 1883
173. Av. 12 (B), 10 a (B) (Constantinopol) sau 2 (B) (Cyzic)
 Rv. Monogram 2
 ex [CON] sau [CVZ]
 0,61 gr., 8 mm.
 LRBC, 2270—71 (CON) sau 2613 (CVZ)
174. Idem, 0,87 gr., 9 mm.
175. Av. Bust spre dr. și urme de legendă.
 Rv. Monogram fig. 7/6 ; 8/4
 0,60 gr., 10 mm.
176. Av. Bust spre dr.
 Rv. Monogram fig. 7/7 ; 8/5
 0,84 gr., 10 mm.
 Wroth p. 326
177. Av. Sters
 Rv. Monogramul de mai sus, parțial (?), fig. 7/8 ; 8/6
 0,37 gr., 7 mm.
178. Av. Bust spre dreapta.
 Rv. Împărăteasa, în cimp b/E
 ex. NIC
 1,16 gr., 10 mm.
 L R B C, necunoscut la Nicomedia. Asemănare cu nr. 2272—75 (fără ex.).

179. Monedă tipul împărătească, în
cîmp b, E
Av. 12 B, 13 B, 9 B, 11 B ?
Rv. Ca mai sus, dar stilizat diferit.
ex. (fără)
0,83 gr., 10 mm.
L R B C, 2272—2275 (?) (Con-
stantinopol).
180. Idem, 1,07 gr., 10 mm.
181. Idem, 0,73 gr., 10 mm.
182. Idem, 0,94 gr., 10 mm.
183. Idem, 1,00 gr., 10 mm.
184. Idem, 0,75 gr., 10 mm.
185. Idem, 0,94 gr., 10 mm.
186. Idem, 0,57 gr., 10 mm.
187. Idem, 0,68 gr., 10 mm.
188. Idem, 1,27 gr., 10 mm.
189. Idem, 0,85 gr., 11 mm.
190. Idem, 0,78 gr., 11 mm.
191. Idem, 0,82 gr., 10 mm.
192. Idem, 0,99 gr., 11 mm.
193. Idem, 0,69 gr., 9 mm.
194. Idem, 0,90 gr., 11 mm.
195. Idem, 1,20 gr., 12 mm.
196. Idem, 1,18 gr., 11 mm.
197. Idem, 0,85 gr., 11 mm.
198. Av. 12 (B) [DNL] — EO
Rv. șters
0,77 gr., 11 mm.
- 474 — 475 ; 476 — 491
Zeno
199. Av (B)
Rv. Monogram 1
ex. (fără)
0,80 gr., 12 mm.
L R B C, 2279 (Constantinopol)
200. Idem, 0,82 gr., 11 mm.
201. Idem, 0,71 gr., 10 mm.
202. Idem, 0,86 gr., 9 mm.
203. Idem, 0,70 gr., 10 mm.
204. Idem, 0,78 gr., 8 mm.
205. Idem, 0,78 gr., 10 mm.
206. Idem, 0,64 gr., 9 mm.
207. Idem, 0,73 gr., 9 mm.
208. Idem, 0,59 gr., 8 mm.
209. Idem, 0,98 gr., 9 mm.
210. Idem, 0,60 gr., 9 mm.
211. Idem, 1,12 gr., 8 mm.
212. Idem, 0,66 gr., 8 mm.
213. Idem, 0,38 gr., 8 mm.
214. Idem, 0,68 gr., 8 mm.
215. Idem, 0,45 gr., 8 mm.
216. Idem, 0,45 gr., 6 mm.
217. Idem, 0,97 gr., 8 mm.
218. Idem, 0,80 gr., 9 mm.
219. Idem, 0,68 gr., 8 mm.
220. Idem, 0,68 gr., 8 mm.
221. Idem, 0,89 gr., 7 mm.
222. Av. (B)
Rv. Monogram fig. 7/9 ; 8/7, ase-
mănător cu nr. 2 (LRBC, 2280)
ex. (fără)
0,55 gr., 11 mm.
Wroth, p. 326
223. Av. (B)
Rv. Monogram fig. 7/10 ; 8/8
ex. (fără)
0,47 gr., 7 mm.
224. Av. (B)
Rv. Monogram 3
ex. (fără)
1,61 gr., 13 mm.
225. Idem, 0,73 gr., 8 mm.
226. Idem, 0,56 gr., 8 mm.
227. Idem, 0,97 gr., 9 mm.
228. Idem, 0,53 gr., 10 mm.
229. Idem, 1,02 gr., 9 mm.
230. Idem, 1,15 gr., 10 mm.
231. Idem, 0,53 gr., 8 mm.
232. Idem, 0,79 gr., 8 mm.
233. Idem, 0,43 gr., 8 mm.
234. Idem, 0,87 gr., 9 mm.
235. Idem, 0,71 gr., 8 mm.
236. Idem, 0,73 gr., 8 mm.
237. Idem, 1,03 gr., 9 mm.
238. Idem, 0,78 gr., 7 mm.
239. Idem, 0,62 gr., 9 mm.
240. Idem, 1,08 gr., 9 mm.
241. Idem, 0,68 gr., 8/10 mm.
242. Idem, 0,88 gr., 9 mm.
243. Idem, 0,42 gr., 8 mm.
244. Idem, 0,79 gr., 8 mm.
245. Idem, 0,83 gr., 8 mm.
246. Idem, 0,68 gr., 8 mm.
247. Idem, 0,74 gr., 9 mm.
248. Idem, 1,57 gr., 10 mm.
- 475 — 476
Basiliscus
249. Av. (B)
Rv. Monogram 2 a
ex. (fără)
1,03 gr., 9 mm.
L R B C, 2286 (Constantinopol).
- 491 — 518
Anastasius I
250. Av. (B)
Rv. Monogram 1
ex. (fără)
0,70 gr., 10 mm.
L R B C, 2288
251. Idem, 0,82 gr., 8/10 mm.
252. Idem, 0,42 gr., 7 mm.

253. Idem, 0,63 gr., 8 mm.	277. Idem, 0,51 gr., 9 mm.
254. Idem, 1,16 gr., 10 mm.	278. Idem, 0,68 gr., 8 mm.
255. Idem, 0,59 gr., 10 mm. (cu lipsă)	279. Idem, 0,54 gr., 9 mm.
256. Idem, 0,39 gr., 8 mm.	280. Idem, 0,70 gr., 9 mm.
257. Idem, 0,45 gr., 6 mm.	281. Idem, 0,64 gr., 8 mm.
258. Idem, 0,84 gr., 10 mm.	282. Idem, 0,54 gr., 8 mm.
259. Idem, 0,74 gr., 9 mm.	283. Idem, 0,72 gr., 9 mm.
260. Idem, 0,40 gr., 6 mm.	284. Idem, 0,57 gr., 8 mm.
261. Idem, 0,39 gr., 8 mm.	285. Idem, 0,79 gr., 8 mm.
262. Idem, 0,43 gr., 9 mm.	286. Idem, 0,56 gr., 8 mm.
263. Idem, 0,53 gr., 9 mm.	287. Idem, 0,56 gr., 9 mm.
264. Idem, 0,39 gr., 7 mm.	288. Idem, 0,63 gr., 8 mm.
265. Idem, 0,43 gr., 7 mm.	289. Idem, 0,75 gr., 9 mm.
266. Idem, 0,29 gr., 7 mm.	290. Idem, 0,42 gr., 8 mm.
267. Idem, 0,37 gr., 7 mm.	291. Idem, 0,68 gr., 9 mm.
268. Idem, 0,49 gr., 8 mm.	292. Idem, 0,44 gr., 9 mm.
269. Idem, 1,17 gr., 10 mm. (ruptă)	293. Idem, 0,75 gr., 9 mm.
270. Idem, 0,73 gr., 8 mm.	294. Idem, 0,82 gr., 10 mm.
271. Idem, 0,67 gr., 8 mm.	295. Idem, 0,50 gr., 9 mm.
272. Idem, 0,44 gr., 9 mm. (ruptă)	296. Idem, 0,55 gr., 8 mm.
273. Idem, 0,97 gr., 10 mm.	297. Idem, 0,55 gr., 8 mm.
274. Idem, 0,96 gr., 8 mm.	298. Idem, 0,45 gr., 8 mm.
275. Idem, 0,74 gr., 8 mm.	299. Idem, 0,48 gr., 9 mm.
276. Idem, 0,43 gr., 8 mm.	300. Av. (B) DN ANASTS (fig. 7/11) Rv. Monogram fig. 7/12 ; 8/9 ex. ? (sau fără) 0,66 gr., 7 mm.

ANEXA nr. 2.

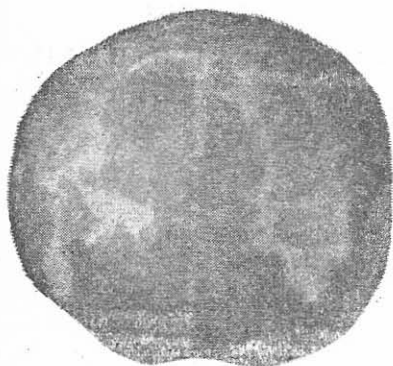
1. Disc monetiform cu margini neregulate, ușor oval.
Av. Neted, fără indicii despre existența obișnuitei efigii.
Rv. Cruce cu brațe egale. Urme de încercare cu dinții a calității metalului. Diametrul 9/8 mm ; greutate 0,63 gr., Fig. 9/1.
2. Disc asemănător cu precedentul, mai rotund și mai subțire.
Av. Neted.
Rv. Cruce quadrata, puțin reliefată, cu extremitățile ușor globulare. Diametrul 9 mm ; greutate 0,43 gr. Fig. 9/2.
3. Disc ușor oval.
Av. Bust spre dreapta, probabil diademat. Detaliile șterse datorită conservării deficitare.
Rv. Numărul xxx suprapus de o cruce cu brațe egale (greacă). Sub număr o linie orizontală. Diametrul 9/10 mm ; greutate 0,55 gr. Fig. 9/3.
4. Disc monetiform.
Av. Bust spre dreapta cu detaliile estompate de imprimarea defectuoasă și datorită conservării mediocre. Ștanța aplicată excentric, spre partea inferioară.
Rv. Monogramul împăratului Marcian, în variantă apropiată de nr. 3. Excentric spre stînga și în sus. Cerc perlat numai în dreapta și jos. Diametrul 9/10 mm ; greutatea 0,93 gr. Fig. 9/4.
5. Disc monetiform imitînd unele monede ale aceluiași împărat.
Av. Bust, excentric spre stînga sus, parțial și abia perceptibil.
Rv. Monogramul împăratului. Imprimarea și conservarea se opun încădrării sigure într-o variantă. Diametrul 8 mm ; greutatea 0,83 gr. Fig. 10/5.
6. Disc cu conturul neregulat.
Av. neted, cu o proeminență aproape de marginea discului.
Rv. Leu spre stînga, într-un cerc. Coada animalului întoarsă în sus, pe toată lungimea lui. Imprimarea excentrică spre stînga a lăsat în afara discului protoma animalului și parte din cercul înconjurător. Execuția nu lămurește în ce măsură cercul urma să fie perlat sau este redarea stîngace a unei coroane. Diametrul 9 mm ; greutatea 0,79 gr. Fig. 10/6.



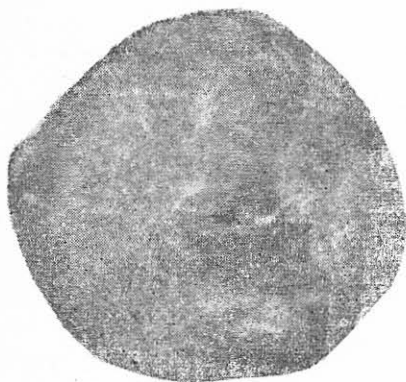
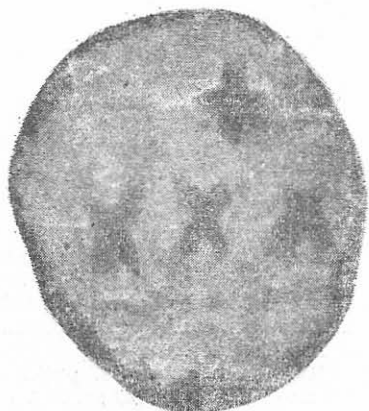
1



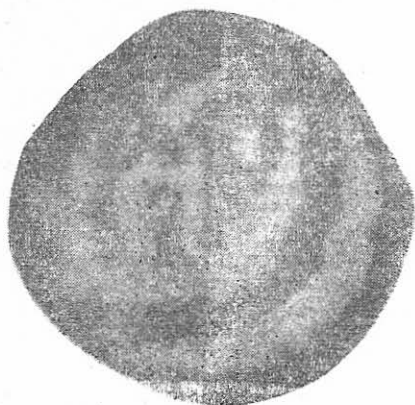
2



3

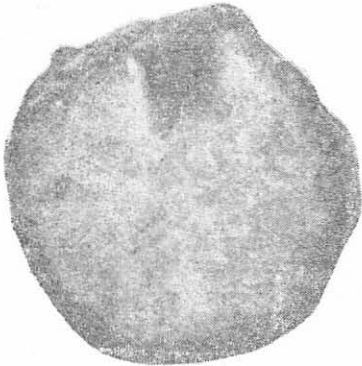


4

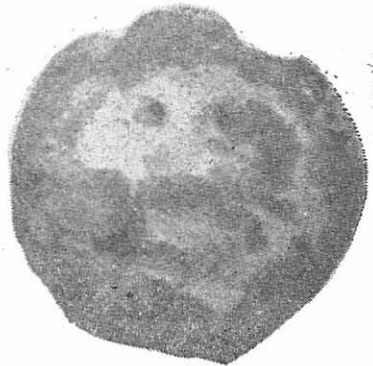




5



6



7

Fig. 10. — Plumburi monetiforme.

7. Disc ușor eliptic.

Av. Bust spre dreapta, împodobit cu cunună de perle. Resturi din cercul înconjurător.

Rv. Marginile pastilei ușor ridicate închid un animal — probabil leu — în salt spre dreapta, cu capul întors înapoi.

Pe muchii urme de dinți. Diametrul 8/9 mm; greutate 0,80 gr. Fig. 10/7.

8. Disc monetiform.

Av. Cap diademat, spre dreapta. Imprimare parțială datorită neconcordanței dintre dimensiunile efigiei și suprafața redusă a discului.

Rv. În câmpul aproape neted, unele prelungiri verticale greu de deslușit; probabil un personaj în picioare. Diametrul 8 mm; greutate 0,83 gr. Fig. 11/8.

9. Disc de dimensiuni reduse.

Av. Neted.

Rv. Monogram imprimat excentric și parțial, variantă a monogramului împăratului Zeno (nr. 10). Se disting bine părți din hastele literei N, cu bara orizontală, de jos, a literei E, aflată în ligatură cu precedenta și litera ω continuată cu prima hastă a semnului fonetic, N. Diametrul 7 mm; greutate 0,35 gr. Fig. 11/9.

10. Disc de formă rotundă.

Av. Neted.

Rv. Într-un cerc imprimat excentric în sus și parțial, o parte dintr-un monogram asemănător cu precedentul dar inversat. Se disting: hasta diagonală a literei N redată invers și hasta verticală din dreapta continuată din ω . În realitate este hasta din stânga răsturnată în dreapta prin ștanțarea negativă a monogramului. Diametrul 8 mm; greutate 0,68 gr. Fig. 11/10.

11. Plumb monetiform, cu contur neregulat.

Av. Bust spre dreapta, într-un cerc perlat, vizibil în dreapta sus, imprimarea suficient de reliefată dar relieful și detaliile nivelate prin eroziune.

Rv. Monogram imprimat excentric spre stânga și în sus. Se distinge litera N, cu ultima hastă barată la extremitatea superioară de o linie orizontală. Celelalte elemente ale monogramului, fie că se disting mai greu (ca legătura unghiulară dintre primele două haste), fie că au rămas în afara flanului, pot fi deduse reconstituindu-se monogramul din figura 13/17. Diametrul 8/7 mm; greutate 0,60 gr. Fig. 11/11.

12. Disc monetiform.

Av. Cap diademat, spre dreapta, în cerc, imprimat excentric în jos și parțial.

Rv. Monogram redând semnul N, în ligatură în unghiul superior cu semnul ω . Cerc perlat în jumătatea inferioară. Diametrul 8 mm; greutate 0,45 gr. Fig. 12/12.

13. Disc monetiform.

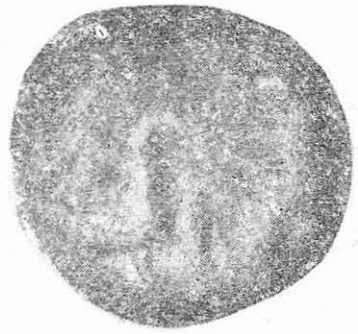
Av. Cap spre dreapta. Nas și bărbie proeminente. Capul pare acoperit cu o năframă, ceea ce îi dă un aspect feminin.

Rv. Se disting trei segmente de cerc, aparținând la tot atâtea cercuri. În interiorul celui mai mare este suficient de vizibil un unghi format din două linii unite la un capăt și constituie, după toate probabilitățile, partea superioară, din stânga, a literei N. Diametrul 7 mm; greutate 0,49 gr. Fig. 12/13.

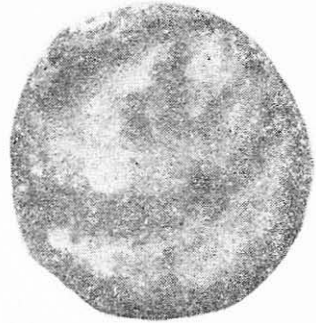
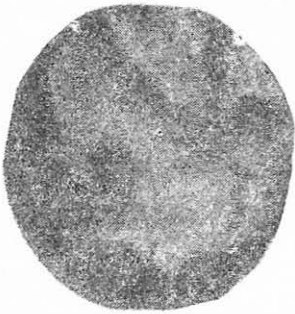
14. Disc de aspect poligonal și grosime variabilă.

Av. Imprimarea excentrică și redarea deosebit de stilizată a imaginii permit totuși — cu minime posibilități de eroare — să se distingă un cap redat printr-o linie (sprințea?) și un punct (ochiul) suprapuse de un șir de puncte (diadema din perle), totul înconjurat de o elipsă. Probabil că efigia mai cuprindea elemente anatomice dar acestea au căzut în afara flanului. Între cercul amintit și perimetrul discului, un spațiu neobișnuit de lat.

Rv. Litera N, redată din trei linii cu duct neregulat, înconjurată de un cerc — de fapt o linie frântă — parțial imprimat, vizibil în partea superioară și în dreapta. Restul, fie că nu a fost redat, fie că a depășit flanul. Diametrul 8/7 mm; greutate 0,35 gr. Fig. 12/14; 8/10.



8



9

10

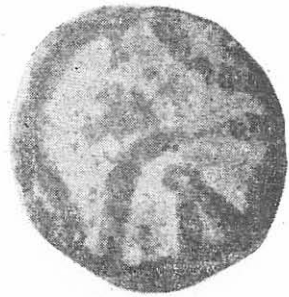
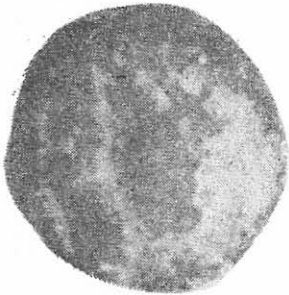


11

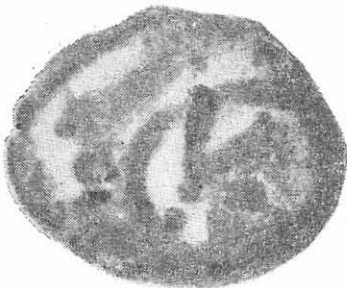
Fig. 11. — Plumburi monetiforme.



12



13



14

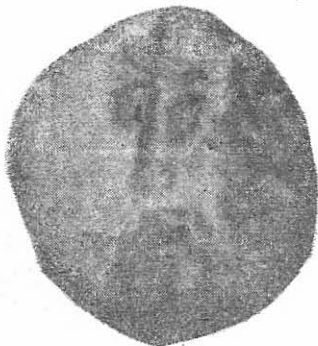
Fig. 12. — *Plumburi monetiforme*.



15



16



17

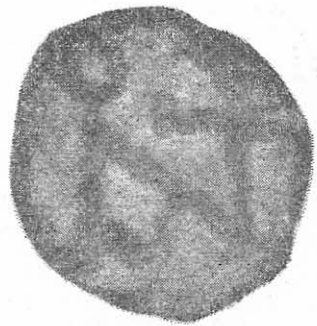
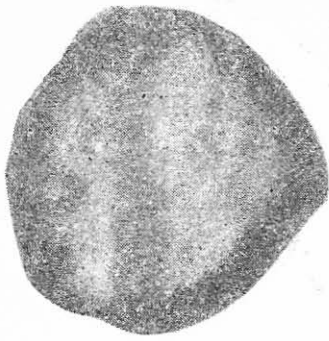
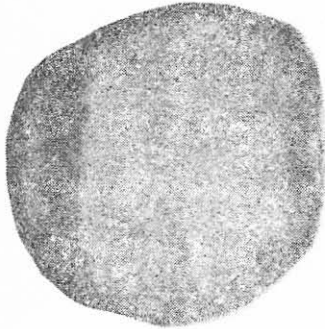
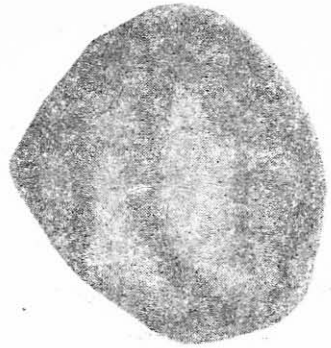


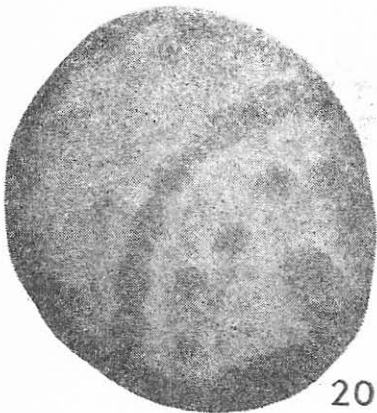
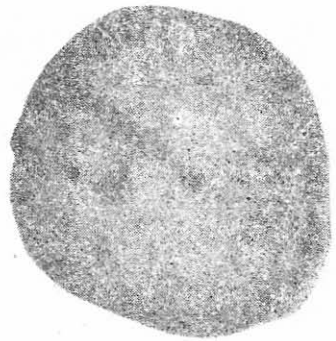
Fig. 13. — Plumburi monetiforme.



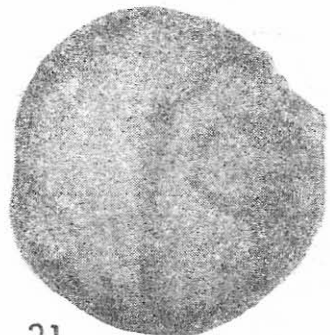
18



19



20



21

Fig. 14. — Plumburi monetiforme.

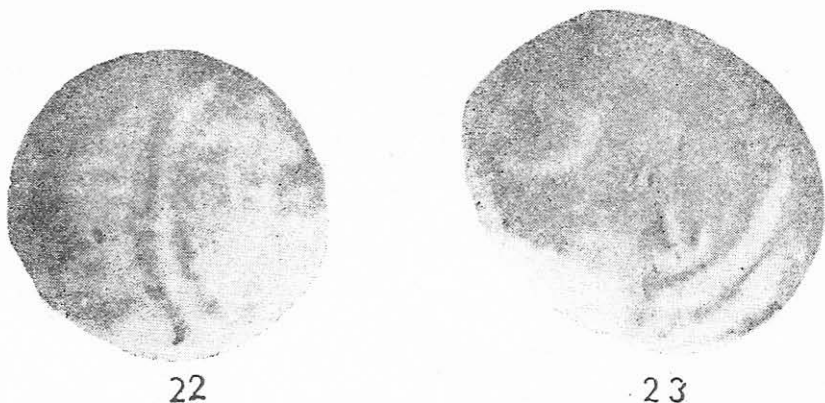


Fig. 15. — Plumburi monetiforme.

15. Disc monetiform, cu contur regulat.

Av. Cap spre dreapta, cu nasul în prelungirea frunții și buze proeminente. Prelungire excesivă a părții posterioare, sugerind o deosebită podoabă capilară. Cercul perlat vizibil numai în partea superioară, restul, depășind marginile pastilei, nu s-a imprimat.

Rv. Partea din stînga a unui monogram de tipul celui din figura 13/17, mărginit de un segment al cercului care, într-o imprimare centrată, urma să înconjure monogramul. Diametrul 9 mm, greutate 0,97 gr. Fig. 13/15.

16. Pastilă monetiformă cu vizibile urme de corodare sub acțiunea nisipului și a apei.

Av. Acțiunea mecanică și chimică a agenților din mediul în care a fost găsit au modificat amprenta sigilară, desfigurînd bustul obișnuit pe aversurile monetare.

Rv. Dreptunghi format din linii în relief, cu eventuale prelungiri. Diametrul 8 mm ; greutate 0,50 gr. Fig. 13/16 ; 8/11.

17. Pastilă monetiformă cu contur regulat.

Av. Bust diademat spre dreapta ; acoperă întregul cîmp al discului.

Rv. Monogramul împăratului Anastasius. Diametrul 7 mm ; greutate 0,47 gr. Fig. 13/17.

18. Disc ușor neregulat.

Av. Un relief linear al cărui sens nu poate fi sesizat.

Rv. Fragment din partea dreaptă a monogramului împăratului Anastasius. Se distinge partea care sugerează semnul A, suprapusă de O. Cercul înconjurător fiind deplasat spre dreapta cu întreaga amprentă monetară, s-a imprimat sub formă de segment. În partea stîngă un scurt segment dintr-un alt cerc apropiat tipologic de primul. Diametrul 7/8 mm ; greutate 0,56 gr. Fig. 14/18.

19. Disc ușor neregulat.

Av. O linie perlată secantează discul. Probabil intenția agentului a fost să realizeze un cerc perlat, dar nu ne este clar cum acesta a devenit linie dreaptă.

Rv. Pe cîmpul pastilei, neted, semnul A, deplasat spre stînga. Diametrul 8 mm ; greutate 0,67 gr. Fig. 14/19.

20. Disc elipsoidal.

Av. Neted. Cerc perlat imprimat parțial datorită deplasării patriței spre stînga. În interiorul cercului, un rînd circular de puncte, de asemeni imprimat parțial din aceeași cauză. În spre centrul sistemului, o proeminență pe care o interpretăm ca fiind unul din capetele unghiulare ale literei N. Diametrul 9,10 mm ; greutate 1,06 gr. Fig. 14/20.

21. Disc neregulat.

Av. Neted.

Rv. Segment dintr-un cerc excentric și parțial imprimat, spre dreapta. În spațiul din interior, unghiul superior al literei N suprapus de semnul 0. Diametrul 8 mm; greutate 0,45 gr. Fig. 14/21.

22. Disc de formă rotundă.

Av. Neted.

Rv. Două segmente concentrice perlate. În spațiul din interiorul lor nu se disting elemente de amprentă. Diametrul 8 mm; greutate 0,43 gr. Fig. 15/22.

23. Disc elipsoidal.

Av. Arc de cerc, perlat, incus. În aria lui, un sistem de linii cu caracter ornamental al cărui sens nu a putut fi sesizat.

Rv. Urme incuse, probabil din litera ω , continuată cu prima hastă a literei N, redată în negativ. Diametrul 9,10 mm; greutatea 0,80 gr. Fig. 15/23.

LA PETITE MONNAIE ROMANO-BYZANTINE DU V^e S. DE N. È. ET QUELQUES RÉPLIQUES EN PLOMB DE IZVOARELE, DISTRICT DE CONSTANTZA

Résumé

Sur la rive droite du Danube, à environ 2,5 k en aval du village Izvoarele (Pîrjoaia), qui se trouve aujourd'hui dans la commune Lipnița, district de Constanța, il existe un complexe archéologique conservant des vestiges de la culture matérielle de l'époque du fer, ainsi que du matériel numismatique à partir du V^e s. av. n. è. (des monnaies histriennes à roue), jusqu'au VI^e s. de n. è. (une monnaie de Maurice Tibère, frappée en 584—585), époque à laquelle la cité et le site civil romano-byzantin furent probablement ravagés pendant les incursions des Avars et des Slaves.

L'analyse des sources historiques, à défaut de monuments épigraphiques qui indiqueraient avec certitude le nom du site, a mené à la conclusion que les importants vestiges de cette partie du „limes“ danubien appartiennent à la Sucidava de la Mésie.

Au cours des deux dernières décennies a pu être ramassée sur la plage lavée par les eaux, une grande quantité de monnaies, dont 2300 exemplaires frappés dans les limites du V^e s. de n. è. Parmi celles-ci, 300 seulement ont pu être identifiées, les autres étant complètement dégradées par l'action conjuguée de l'oxygène de l'atmosphère et des agents chimiques du sol. Elles furent frappées sous le règne des empereurs Arcadius, Honorius, Theodosius II, Marcian, Leo, Zeno, Basiliscus et Anastasius, la plupart à Constantinople, quelques-unes seulement à Cyzique, Héraclée, Nicomédie et Thessalonique. Il faut mentionner parmi elles une monnaie de Théodosius II, à légende erronée (THEODSI), une autre d'Anastasius, au nom abrégé (ANASTS), un revers de Marcianus, la lettre S étant écrite à l'envers, des variantes aux types déjà connus, une variante de monogramme à une pièce de Leo, des variantes à l'un des monogrammes de Zeno. Un exemplaire frappé au nom de Leo porte en exergue l'indication NIC(omedia), centre émetteur qui n'est pas mentionné pour ce type de monnaies dans la catalogue signé par R. A. G. Carson et J. P. Kent (Late roman bronze coinage = LRBC, deuxième partie).

On a également ramassé, des ruines de la cité, dispersées par les eaux du Danube, plus de 500 disques en plomb, ayant la dimension des monnaies aes 4, en même temps que 23 pièces du même matériel, qui imitent des types monétaires des empereurs Théodosius II, Marcianus, Leo, Zeno et Anastasius. La plupart

sont imprimées excentriquement, sur un seul côté; c'est un travail négligemment exécuté, ayant l'aspect d'un rebut.

Par sa nature même, la matériel numismatique émis au V^e s. de n. è. est constitué de monnaies sans valeur intrinsèque. D'autre part, comme les monnaies n'ont pas été trouvées dans un trésor, c'est un argument indubitable — jusqu'à une éventuelle preuve du contraire — du fait que l'endroit du „limes“, c'est-à-dire la présumée Sucidava, a joui d'une vie relativement tranquille, qui permettait qu'elle fût habitée et qu'on y déployât une activité économique à une époque où la plupart des centres économiques et militaires de la Dobroudja étaient réduits en cendre, par le va-et-vient des Huns et de leurs alliés.

Il n'y a aucun fondement pour nous faire supposer que ces monnaies auraient été mises en circulation à une époque ultérieure, étant donné qu'au VI^e s. le site de Izvoarele pouvait disposer, et a effectivement disposé, de monnaie suffisante, ce qui nous détermine à croire que les imitations en plomb sont également contemporaines des pièces originales.

L'aspect de rebut de quelques imitations en plomb, ainsi que certaines plaques de ce métal dont on a découpé des disques, sont autant de preuves qui certifient que les monnaies de plomb ont été fabriquées sur place.

Table des figures

Fig. 1. Le nombre des monnaies, réparties selon les empereurs et les périodes.

Fig. 2. Le nombre des monnaies, réparties par centres d'émissions et empereurs.

Fig. 3. Situation des monnaies et des disques de plomb, calculée en pour-cent des monnaies.

Fig. 4. Disques de plomb non matricés (a) ; détail (b).

Fig. 5. Débris de plaques de plomb, dont on a découpé des disques.

Fig. 6. Disques de plomb conservant les traces laissées par ceux qui ont vérifié la qualité du métal avec leurs dents.

Fig. 7. Monnaies du V^e s. ; différents revers et deux avers (1, 11).

Fig. 8. Monogrammes sur des monnaies de bronze (1—9) et de plomb (10—11).

Fig. 9. Plombs ayant la forme de monnaies.

Fig. 10. Plombs ayant la forme de monnaies.

Fig. 11. Plombs ayant la forme de monnaies.

Fig. 12. Plombs ayant la forme de monnaies.

Fig. 13. Plombs ayant la forme de monnaies.

Fig. 14. Plombs ayant la forme de monnaies.

Fig. 15. Plombs ayant la forme de monnaies.

DIE RÖMISCH-BYZANTINISCHEN KLEINMÜNZEN DES 5. Jh. UND EINIGE BLEIREPLIKEN VON IZVOARELE, KREIS CONSTANȚA

Zusammenfassung

Auf dem rechten Donauufer, etwa 2,5 km abwärts vom Dorf Izvoarele (Pîrjoaia), heute zur Gemeinde Lipnița, Kr. Constanța gehörig, befindet sich ein archäologischer Fundverband mit Resten von Sachkultur aus der Eisenzeit und Münzen, die ausgehend vom 5. Jh.v.u.Z. (historische Münzen mit Rad) und bis zum 6. Jh. (Münzen von Maurizius Tiberius ausgegeben zwischen 584 und 585) zu datieren sind, als die Festung und die zivile römisch-byzantinische Siedlung im Laufe der awarisch-slawischen Einfälle verwüstet wurden.

Die Untersuchung der historischen Quellen führte, in Ermangelung von Inschriften, die den Namen der Siedlungen mit Gewißheit angegeben hätten,

zur Folgerung, daß die wichtigsten Spuren dieses Teils des Donau-Limes von Sucidava in Mösien stammen.

In den letzten beiden Jahrzehnten konnten auf dem von der Donau bespülten Ufer Münzen gesammelt werden, davon 2300 Stück in den Grenzen des 5 Jh.u.Z. ausgegeben wurden. Nur 300 davon konnten bestimmt werden, denn die übrigen sind von dem Sauerstoff der Luft und den chemischen Agenzien des Bodens völlig verwittert. Sie wurden zur Zeit geprägt in der die Kaiser Arcadius, Honorius, Theodosius II., Marcianus, Leo, Zeno, Basiliskus und Anasthasius herrschten, u.zw. in Konstantinopel; bloß einige in Kyzikos, Herakleea, Nikomedia und Thessaloniki. Erwähnt seien: Eine Münze von Theodosius II., mit der fehlerhaften Inschrift (THEODSI), eine andere von Anasthasius mit dem gekürzten Namen (ANASTS), ein Rs. von Marcianus mit dem negativ geschriebenen S-Buchstaben, andere Abarten zu den bekannten Typen, eine Monogrammvariante zu einer Münze von Leo, Varianten von einem der Monogramme des Zeno. Eine Münze, die in Leos Namen geprägt wurde, hat in der Inschrift den Hinweis Nic(omedia), ein Münzzentrum, das im Katalog von R. A. G. Carson und J. P. Kent (Late roman bronze coinage — LRBC, zweiter Teil) für diesen Münztyp nicht angegeben ist.

In den von der Donau durchwühlten Resten der Festung wurden 500 Bleischeiben gehoben, die von der Größe der Assen 4 sind, zusammen mit 23 Exemplaren ebenfalls aus Blei, die die Münztypen der Kaiser Theodosius II., Marcianus, Leo, Zeno und Anasthasius nachahmen. Die meisten sind exzentrisch, einseitig geprägt, nicht sorgfältig ausgearbeitet und können eher als Ausschuß betrachtet werden. Weil die im 5. Jh. ausgegebenen Münzen, die durch ihre Art Münzen ohne Wert an sich sind und auch nicht gehortet aufgefunden wurden, bilden sie bis zum Gegenbeweis einen unbestreitbaren Beweis, daß die entsprechende Stelle am Limes, das vermutliche Sucidava, sich einer verhältnismäßigen Ruhe erfreute, die ausreichte, um die Besiedlung und ökonomischen Tätigkeiten zu einer Zeit zu gestatten, zu der die meisten der ökonomischen und militärischen Zentren der Dobrudscha von den Einfällen der Hunnen und ihres Gefolges zu Schutt und Asche gemacht waren.

Es gibt keine Gründe um anzunehmen, daß sie zu einer späteren Zeit in Umlauf gebracht wurden, denn im 6. Jh. konnte die Siedlung von Izvoare über genügend Münzen verfügt haben, und hat es auch, was dazu veranlaßt, anzunehmen, daß auch die Nachahmungen aus Blei gleichzeitig sind mit den Originalen.

Der Aspekt von Ausschuß den einige Bleinachahmungen und -platten haben, aus denen man Scheiben ausgestanzt hat, sind genügend Beweise, daß die Bleimünzen an Ort und Stelle angefertigt wurden.

Erklärung der Abbildungen

- Abb. 1. — Nach Kaisern und Zeitperioden geliederte Münzanzahl.
- Abb. 2. — Nach Münzstätten und Kaisern gegliederte Münzanzahl.
- Abb. 3. — Prozentsatz der Münzen und Bleischeiben.
- Abb. 4. — Ungestanzte Bleischeiben (a); Detail (b).
- Abb. 5. — Abfall von Bleiblech, aus dem Münzscheiben ausgestanzt wurden.
- Abb. 6. — Bleischeiben mit Bleispuren zum Versuch der Güte des Metalls.
- Abb. 7. — Münzen des 5. Jh., verschiedene Rückseiten und zwei Kopfseiten (1. 11).
- Abb. 8. — Monogramm auf Bronzenmünzen (1—9) und auf Bleimünzen (10—14).
- Abb. 9. — Münzförmige Bleischeiben.
- Abb. 10. — Münzförmige Bleischeiben.
- Abb. 11. — Münzförmige Bleischeiben.
- Abb. 12. — Münzförmige Bleischeiben.
- Abb. 13. — Münzförmige Bleischeiben.
- Abb. 14. — Münzförmige Bleischeiben.
- Abb. 15. — Münzförmige Bleischeiben.