

**OBIECTE DE CARACTER CREȘTIN
DIN EPOCA ROMANO-BIZANTINĂ GĂSITE LA PÎRJOAIA-
DOBROGEA**

Stațiunea arheologică de la Pîrjoaia¹ a dat la iveală în ultimii ani — ca urmare a unor observații de suprafață — un nou lot de obiecte cu caracter creștin din epoca romano-bizantină, care se adaugă celor cunoscute pînă în prezent².

Materialele a căror descriere urmează au fost adunate de pe malul Dunării, în urma retragerii apelor, unde au ajuns antrenate de șuvoaiele provocate de ploi și de topirea zăpezilor, sau prin prăbușirea malurilor erodate de apele fluviului, de-a lungul secolelor. Ele pot proveni din așezarea civilă, din cetate sau din monumentele de cult distruse.

O primă categorie este alcătuită din mici obiecte pe care credincioșii le purtau asupra lor spre a fi apărați — potrivit credințelor — de anumite forțe oculte. Unele din ele aveau un dublu rol, căci pe lîngă funcția apotropaică răspundeau și cerințelor estetice ale purtătorilor care le foloseau.

O altă categorie cuprinde obiecte cu un pronunțat caracter casnic, fără însă ca întrebuițarea lor în practicile de cult sau funerare să fie exclusă.

În sfîrșit, o ultimă categorie reunește obiecte destinate să servească la exercitarea unor ritualuri de cult.

Pentru confecționarea lor au fost întrebuițate materiale diferite, de la metale prețioase pînă la piatră și lut ars.

Rezervele cuvenite asupra caracterului creștin al unora dintre ele vor fi făcute la locul potrivit, pe măsura descrierii și analizării lor.

¹ Păstrăm toponimicul Pîrjoaia pentru stațiunea arheologică romano-bizantină situată la 2 km în aval de satul Pîrjoaia, azi Izvoarele, Com. Lipnița, pe malul Dunării, intrucît a fost consacrat în publicații: Petre Diaconu, *Urme vechi creștine descoperite în nord-vestul Dobrogei*, în Biserica Ortodoxă Română, nr. 5—6, 1963.

² Petre Diaconu, *Urme vechi creștine...*, p. 546—550; Vasile Culică, *Croix Romano-Byzantines découvertes a Pîrjoaia*, în Dacia, N.S. IX, 1965, p. 419—425.

I. OBIECTE PURTATE DE CREDINCIOȘI

a. — *Cruciulițe din plumb*³

20. — Cruciuliță turnată din plumb, împodobită cu reliefuri imitând perlele, sau încrustațiile de pietre prețioase, câte două la fiecare extremitate a brațelor, restul fiind distribuite pe mijlocul fiecărui braț în mod nesimetric : una pe brațul stîng, două pe brațul drept, două pe brațul superior, patru pe brațul inferior, una la punctul de unire a brațelor. Lipsește inelul de suspendare, fiind rupt din vechime. La partea inferioară se păstrează pedunculul rămas din timpul turnării. Piesa este identică cu exemplarul nr. 5 (fig. 1/3 ; 2/3) și probabil cu nr. 6 (fig. 1/5 ; 2/5)⁴. Fig. 1/3 b.

21. — Brațul inferior al unei cruciulițe din plumb, împodobit cu două perle în relief, la capătul laturii scurte și cu alte două pe mijloc. Pe fața posterioară, prezintă o ușoară îngroșare la capăt, ceea ce indică o caracteristică a tiparului în locul pe unde se turna plumbul topit. Provine dintr-o piesă identică aceleia de la nr. 1 (fig. 1/1 ; fig. 2/1) Fig. 1/3 c.

22. — Fragmentul unei cruciulițe tăiată dintr-o foaie de plumb. Se păstrează numai două brațe, cel superior și unul din brațele laterale, redată într-o manieră aproape triunghiulară. Brațul superior a fost perforat în vederea purtării la gît cu ajutorul unui șnur subțire.

Ambele fețe sînt netede. Ținînd seamă de dimensiunile fragmentului păstrat, întregul obiect avea înălțimea de aproximativ 35 mm și distanța între extremitățile brațelor laterale de 18 mm. Fig. 1/3 a.

Toate cele trei piese au brațele mai mult sau mai puțin apropiate de forma triunghiulară, caracteristică pentru secolele IV—VI atît pe detalii arhitecturale cît și pe vase sau obiecte de cult, derivată din crucea latină (*immissa*). Fragmentul nr. 22 se apropie, prin forma brațelor, de cruciulița nr. 14 (fig. 1/20 ; 2/10) de un pronunțat aspect Malta, ambele atît de asemănătoare cu un exemplar de aur, de proveniență necunoscută, datat pînă în secolul al VI-lea⁵, de poinçon-ul aplicat pe fundul unei căni de argint din tezaurul bizantin de la Perescepina⁶, datat în acelaș secol, sau pe unele discuri de argint din Constantinopol, dateate în primul deceniu al secolului al VII-lea e.n.⁷

³ Numerotarea cruciulițelor continuă pe aceea a cruciulițelor din articolul nostru citat la nota 2.

⁴ Trimiterile la figuri, indicate între paranteze, pînă la fig. 19 inclusiv se referă la figurile încorporate în articolul citat la notele 2 și 3.

⁵ Marvin C. Ross, *Catalog of the Byzantine and Early Medieval antiquities in the Dumbarton Oaks Collection*, II, pl. VIII A ; a se vedea și p. 15, nr. 10 pl. XVII, trei cruci de aur, dateate în sec. al V-lea.

⁶ N. Bélaev, *L'argenterie byzantine de trésor de Perescepina*, în *Arta și Arheologia*, An I, II, 1928, fig. 7.

⁷ Marvin C. Ross, *op. cit.*, I, discurile A 1 și A 3, pl. XIX—XX, fig. B 1 și B 3.

Pe teritoriul dobrogean forma mai mult sau mai puțin apropiată de aspectul *Malta* este întâlnită mai cu seamă într-o serie de monumente arhitecturale sau epigrafice⁸.

Motivul ornamental al perlelor, atât de frecvent pe cruciulițele de la Pirjoaia, turnate în plumb, cunoaște de asemeni o deosebită frecvență pe obiecte similare, reale, sau redată sculptural, ca pe exemplarul de aur cu loc de găsim necunoscut citat mai sus, cu o singură perlă în punctul de unire a brațelor; pe apucătorul în formă de cruce a opaițului de la Sucidava⁹, unde pe lângă perla din centru, se mai vede câte o perlă pe fiecare braț, cu excepția celui inferior, sau ca pe cruciulița imprimată pe fragmentul ceramic de la porta Maggiore¹⁰, la care perlele sînt dispuse în grupe pe brațele verticale, dar și câte una, în fiecare unghi al brațelor, ca pe exemplarul de la Pirjoaia.

Mult mai apropiată de aceasta din urmă este crucea redată pe opaițul de la Constantinopol¹¹, unde perlele sînt grupate pe două rînduri în interiorul fiecărui braț, sau crucea apucător a unui opaiț de bronz din Siria, datat în secolele V—VI¹².

Deși împodobirea opaițelor cu ornamente perlate devine frecventă în secolele IV—VI¹³, crucea de pe opaițul de la Constantinopol poate fi un indiciu al direcției din care a putut ajunge motivul perlelor la Dunărea de Jos. Existența mai multor exemplare de cruciulițe confecționate cu același tipar sau cu tipare identice, indică în ultima analiză prezența unui număr apreciabil de credincioși care, fie că-și procurau obiectele de cult pe calea comerțului oriental, fie că le obțineau din atelierele locale, erau locuitori stabili, grupați, și nu veniți întâmplător sau temporar din alte părți ale imperiului.

Ipoteza confecționării pe loc a cruciulițelor turnate în tipare întîmpină rezervele ridicate de faptul că pînă în prezent pe întregul cuprins al Scythiei Minor nu a ieșit la iveală nici un astfel de tipar. Sintem însă îndreptățiți să punem lipsa lor numai pe seama hazardului. O situație similară se constată în cîmpia Muntenia, la Străulești-Lunca¹⁴ și la Olteni¹⁵ unde, deși sînt cunoscute două tipare pentru confecționat cru-

⁸ I. Barnea, *Monumente de artă creștină descoperite pe teritoriul Rep. Pop. Rom.*, în *Studii Teologice*, 5—6, 1958; 3—4, 1960; 3—4, 1965; I. Barnea, *Quelques considérations sur les inscriptions chrétiennes de la Scythie Mineure*, în *Dacia*, 1967, p. 265—288; I. Barnea, *Roman Byzantine basilice discovered in Dobrogea between 1948—1958*, p. 331—349; Em. Popescu, *Descoperirile arheologice de la Lazu*, fig. 3. Cruce de piatră cu inscripție latină, datată în sec. al VI-lea și începutul sec. al VII-lea.

⁹ D. Tudor, *Oltenia Romană*, ed. II 1958, p. 373, fig. 100/4.

¹⁰ *Bulletino di Archeologia Cristiana del commendatore Giovanni Battista de Rossi*, seria a doua, an II, Roma 1871, *Scavi presso la porta Maggiore*, pl. VI, fig. 3.

¹¹ D. Tudor, *Lampe chrétienne de Constantinople*, în *Balcenia*, VII, 2, MCMXLIV, p. 399, fig. 1 și 2.

¹² Marvin C. Ross, *op. cit.*, I, nr. 32, pl. XXV.

¹³ *Ibidem*, p. 407.

¹⁴ Margareta Constantiniu, *Elemente romano-bizantine în sec. VI—VII e.n. în Muntenia*, SCIV 4/1966, p. 674, fig. 5/5.

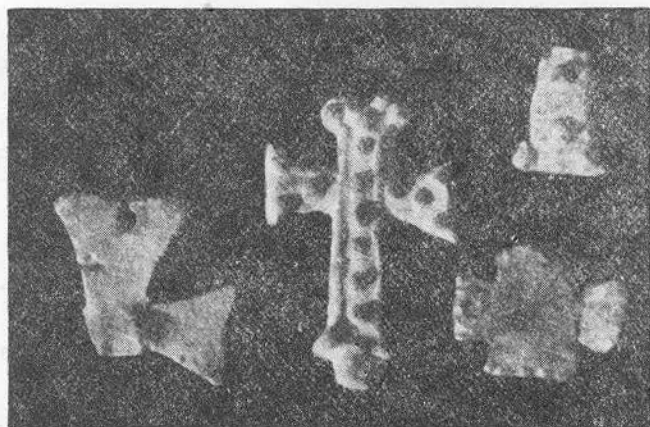
¹⁵ C. Preda, *Tipar pentru bijuterii din secolul al VI-lea e.n. descoperit la Olteni*, în SCIV 3, 18, 1967, p. 513—520, fig. 1/2 și 1/4.



1



2



3



4

Fig. 1

ciulițe databile în secolul al VI-lea, nu se cunoaște nici o cruciuliță din această epocă.

Contemporaneitatea tiparelor din Muntenia cu cruciulițele din Dobrogea ne îndeamnă să presupunem o legătură de interdependență pe care deocamdată nu o putem sesiza arheologic, mai cu seamă că pătrunderea creștinismului urmase direcția sud-nord, nu pe aceea nord-sud, pe care ar indica-o descoperirile la care ne referim.

Liniile care formează ornamentul în rețea pe tiparul de la Olteni amintesc vag liniile din jurul perlelor de pe exemplarul nr. 13 (fig. 1/7 ; 2/7) dar analogia este destul de puțin convingătoare.

Este însă probabil că legăturile comerciale și religioase între locuitorii de pe cele două maluri ale Dunării fiind mai anevoioase în secolul al VI-lea și începutul celui următor, cei din nordul Dunării au deprins să-și confecționeze singuri obiectele de cult. Rămîne totuși ca viitorul să justifice lipsa totală a cruciulițelor în această regiune a fostei Dacii și în general extrema lor raritate în celelalte regiuni ale țării. Presupunem că în măsura în care portul cruciulițelor era răspîndit printre credincioși, aceștia și le confecționau din materiale puțin rezistente, în special din lemn, ceea ce a dus la dispariția lor. La aceasta va fi contribuit desigur și lipsa metalelor în regiunea din nordul Dunării de Jos.

Nu sesizăm însă motivul pentru care necropolele creștine cunoscute în Scythia Minor și datate pentru secolul al IV-lea¹⁶, nu au dat la iveală nici o cruciuliță, deși martirii din timpul lui Diocletian (284—305) purtau crucea la gît¹⁷.

Față de situația existentă în aceste necropole, cu greu s-ar putea susține că numeroasele cruciulițe de la Pirjoaia, care depășesc numărul de douăzeci, ar putea proveni dintr-o necropolă creștină distrusă. Cu atît mai puțin ar putea proveni din locuințe sau din edificii de cult, căci dimensiunile și caracteristicile lor sînt în mod categoric ale unor obiecte destinate a fi purtate de credincioși.

b. — *Cutie pentru păstrat amulete*

Este o piesă cilindrică, cu două inele de suspensie. A fost confecționată dintr-o foaie de aur dreptunghiulară, ale cărei laturi lungi au fost apropiate prin îndoire, astfel ca să capete aspectul unui tub, după care au fost lipite cu acelaș metal. Cilindrul format a fost încins cu patru benzi, fiecare cu cîte trei striatțiuni în relief, două din acestea situate chiar pe capetele cilindrului, iar celelalte la o distanță de 6 mm de capete și la aproximativ 3 mm de primele, păstrînd între ele o distanță de 6 mm.

Benzile marginale au fost sudate pe aceeași linie cu foaia din care a fost executat cilindrul în timp ce acele dinspre mijloc au cape-

¹⁶ Petre Diaconu, *Un cimitir creștin din sec. IV descoperit la Mangalia*, în *Glusul Bisericii*, an XXIII, nr. 7—8, p. 712—723. Se citează cimitirile creștine de la Constanța și Cernavoda-Hinog (Axiopolis)

¹⁷ H. Leclercq, *Manuel d'archéologie chrétienne*, Paris, 1907, p. 369.

tele mai lungi în mod neegal, astfel că cel mai lung se îndoaie peste cel scurt, formînd un apendice de cca. 2 mm care constituie punctul de prindere a două inele din sîrmă semiovală.

Cilindrul este închis prin două căpăcele plate, din foaie de aur. Toate părțile componente ale piesei sînt lipite cu aur, în afară de unul din capace, mobil, împiedicat să iasă în afară prin ușoara îndoire a marginii cilindrului.

Lungimea : 2,3 cm ; diametrul, inclusiv grosimea benzilor : 0,8 cm ; înălțimea, inclusiv inelele : 1,7 cm ; greutatea 5,080 gr. Din vechime poartă urme ușoare de turtire. Depusă de noi la Muzeul de Arheologie Constanța, inv. 17493.

Piesa a fost găsită plină cu nisip. Acesta presînd pe căpăcelul mobil, a împiedicat risipirea. Pentru moment nu se poate stabili dacă nisipul găsit în interior a fost introdus de la început sau a înlocuit alt conținut, aflat în cilindru anterior ori, dimpotrivă, acest nisip a pătruns odată cu scurgerea vremii, cît timp obiectul a stat pierdut, după ce conținutul primar a fost scos, sau distrus datorită agenților chimici din mediul în care a căzut.

Sînt cunoscute obiecte, mai mult sau mai puțin asemănătoare, de formă cilindrică, cu secțiune hexagonală sau pentagonală, formate din una sau din două piese care intră una în cealaltă, ca un capac la cutie, cu două sau numai cu un singur inel de suspensie, de dimensiuni diferite, provenind din Orientul Apropiat (Constantinopol, Beirut)¹⁸, din Africa (Tenes-Alger)¹⁹ sau din Italia (Patelia)²⁰. Altele provin din regiuni nemediteraneene, ca piesa de la Olbia²¹ sau ca cilindrii din cîmpia Panonică²².

Unele, de dimensiuni mai mari, au fost prevăzute cu cîte patru inele de suspensie și împodobite cu ornamente executate în tehnica granulată sau chiar cu scurte inscripții pe partea laterală, ca în cazul piesei cunoscute, găsită la Beirut²³.

După cîte știm, aceste obiecte, caracteristice pentru lumea romană din secolele III—IV e.n., nu au fost găsite pînă în prezent pe teritoriul țării noastre.

Unele se compun dintr-o mărgea cilindrică, ascuțită la capete, altele sînt umplute cu o materie solidă, sulfuroasă, dar cele mai multe au fost găsite golite de conținut. În cîteva cazuri în interiorul lor au fost puse foițe de aur, împăturite îngrijit, acoperite cu texte orifice sau

¹⁸ Marvin C. Ross, *op. cit.*, II, 27, 26.

¹⁹ *Ibidem* ; Jacques Heurgon, *Le trésor de Ténès*, cf. Ross, *op. cit.*, II, sub nr. 26.

²⁰ F. R. Marshall, *Catalog of the Jewellery Greek, Etruscan and Roman, with the departments of antiquities*, British Museum, London, 1911, nr. 3155, pl. LXXI.

²¹ *Ibidem*, nr. 2985.

²² Joseph Hampel, *Alterthümer Frühen Mittelalters in Ungarn*, I, Braunschweig, 1905, fig. 86 și 87, de la Pusztá Tóti și Fiszó Igar.

²³ Cabrol și Leclercq, *Dictionnaire*, I, 1, p. 259 și fig. 58.

gnostice²⁴, sau cu descîntece pentru alungarea demonilor²⁵. Se purtau la gît, susținute cu ajutorul unui lanț de aur, care se petrecea prin inelele de suspensie. În mod obișnuit, cutia se purta singură, dar și cîte două cutii identice, de o parte și de alta unei cruciulițe²⁶. Capsulele de la Pusztá Tóti și Tisza Igar erau susținute de torques de aur²⁷.

Am presupus că nisipul găsit în interiorul cilindrului nostru ar fi fost introdus intenționat, prin faptul că a fost astfel dozat, încît nu a permis capacului mobil să se miște și să alunece înspre înăuntru, iar mărimea lui este relativ uniformă, indicînd o anumită calitate. Dacă nisipul ar fi pătruns în interior întimplător, capacul mobil ar fi fost găsiț deplasat de la locul lui. Acest nisip putea fi introdus în mod intenționat doar în două cazuri : pentru a da cutiei o oarecare greutate sau cînd purtătorul a ținut să aducă cu el, ca pe un talisman, nisipul locurilor scumpe, fie locul natal sau un altul de care se considera în mod deosebit legat.

Referindu-ne la primul caz, apreciem că este puțin probabil ca purtătorul să fi căutat să mărească sarcina care apăsa de obicei asupra unui lăntișor confecționat, fără îndoială, din fir subțire de metal prețios. În al doilea caz, ne-am gîndit la o practică, răspîndită în toate timpurile și care a putut fi și în obiceiul personajului nostru — femeie sau bărbat — de a duce cu el în îndepărtatele ținuturi ale limesului dunărean, o pîrticică din țărîna natală.

Nu este însă exclus ca, inițial, în interiorul cutiei să se fi aflat obișnuita foiță de aur cu text religios, înlocuită cu nisip mai tîrziu, sau să fi servit ca reliquariu pînă la data introducerii nisipului. Este indiscutabil că micile obiecte au fost concepute să protejeze un oarecare conținut și ca atare ele nu au fost purtate fără acesta cel puțin la data cînd au fost făurite.

Cutiile pentru amulete (Case for an Amulet — Gold amulet Case-étui — Kapsel) obișnuit folosite în epoca romană, se întilnesc sub diferite forme și mai tîrziu. Unele au fost datate în secolul al II-lea²⁸, cel mai tîrziu în secolele II—III²⁹ ; altele în secolul al III-lea³⁰ sau mai tîrziu³¹, iar unele, după caracteristicile foiței de aur din interior, în secolul al IV-lea³². Cele mai tîrzii se datează în secolul al VII-lea (?)³³ sau chiar în secolele VIII—IX³⁴.

În ceea ce privește caseta de la Pîrjoaia, găsită într-o așezare care, după urmele arheologice cunoscute pînă în prezent — în special mărtu-

²⁴ F. H. Marshall, *op. cit.*, nr. 3155, pl. LXXI.

²⁵ Cabrol și Leclercq, *op. cit.*, I, 1, p. 259 și fig. 58.

²⁶ Marvin C. Ross, *op. cit.*, nr. 6 și pl. XII B.

²⁷ Joseph Hampel, *op. cit.*, fig. 86 și 87.

²⁸ Cabrol și Leclercq, *op. cit.*, I, 2, col. 1796.

²⁹ F. H. Marshall, *op. cit.*, nr. 3155.

³⁰ Marvin C. Ross, *op. cit.*, II, nr. 26.

³¹ *Ibidem*, nr. 28—29.

³² F. H. Marshall, *op. cit.*, nr. 3155.

³³ Marvin C. Ross, *op. cit.*, II, nr. 6 și 27 ; J. Hampel, *op. cit.*, I, nr. 86.

³⁴ J. Hampel, *op. cit.*, I, fig. 87.

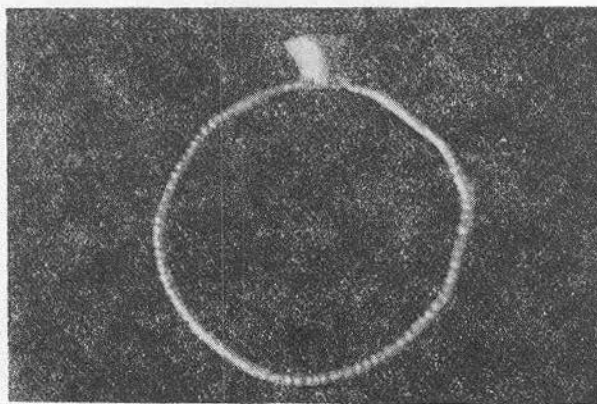
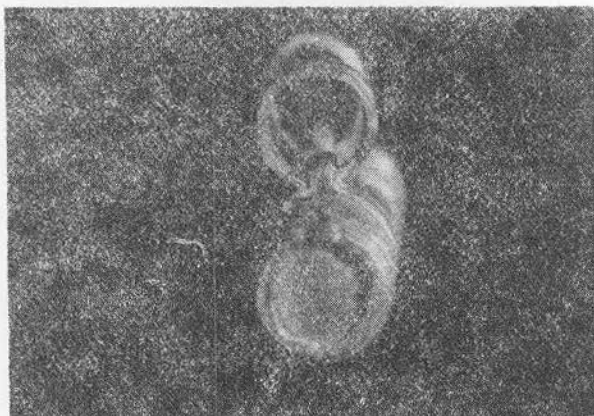
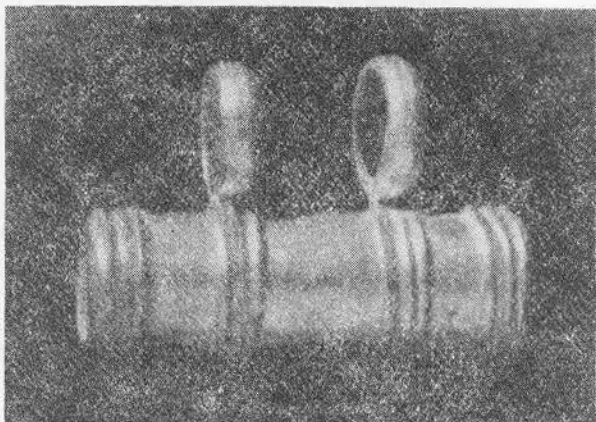


Fig. 2

riile numismatice — pare a fi luat sfârșit cel mai târziu la începutul secolului al VII-lea, urmează a fi datată înainte de acest veac, deși este mult asemănătoare cu cele două capsule așezate de o parte și de alta, pe lanțul care susține crucea nr. 6 (Planșa XII B) din catalogul lui Ross, datată în secolul al VII-lea³⁵.

c. — *Inel pentru purtat pe deget*

Inel de sîrmă de aur acoperită de striiațiuni transversale, în relief. În partea interioară striiațiunile au fost ușor netezite spre a nu jena la purtare. Capetele sîrmei se petrec pe o porțiune de 1 mm, formînd un sprijin pentru adaosul în formă de trunchi de con, din același metal, lipit de inel cu partea retezată. Pe baza trunchiului de con, concavă, au fost imprimate cu o lamă ascuțită, patru linii încrucișate astfel ca să redea semnul crucii, cu brațele egale, de formă triunghiulară, rămase deschise la capete. Toate brațele se termină atingînd cercul format de suprafața pe care sînt imprimate (Fig. 3/3).

Unul din brațe este redat totuși prin trei linii în loc de două, aceasta fără îndoială datorîndu-se neîndemînării meșterului giuvaergiu, care a căutat să îngusteze brațul trasat inițial mai lat decît celelalte prin imprimarea distanțată a liniei.

Execuția realizată cu mijloace rudimentare, este lipsită de finețe. Obiectul este, după toate aparențele, opera unui meșter local și a aparținut unui copil sau unei tinere fete, judecînd după dimensiunile reduse ale părților componente (1 mm diametrul sîrmei ; 2 mm înălțimea trunchiului de con ; 4 mm baza) și a diametrului interior (14 mm). Greutatea 0,670 gr. Depus de noi la Muzeul de Arheologie Constanța. Inventar nr. 17492.

Inele mai mult sau mai puțin apropiate tipologic, provenind din catacombele căii Apenine sau din Constantinopol, nu sînt confecționate întotdeauna din metal prețios ; de multe ori făurarii au folosit bronzul sau alt metal ordinar.

Pe lîngă tipul conic se mai întîlnesc inele prevăzute cu piramide patrulatere, hexagonale sau chiar octogonale, din metal masiv sau scobite ca un caliciu, simple sau împodobite cu pietre prețioase. De obicei, sînt acoperite pe față cu inscripții sau cu scene creștine, erisme ori, cu portrete. Uneori sînt decorate și părțile laterale³⁶.

Cele conice au fost datate în secolul al VI-lea, iar cele piramidale pentru secolul următor³⁷.

Piesa noastră se datează în secolul al VI-lea atît prin analogie cu primele, cît și pentru faptul deja amintit mai sus că așezarea în care a fost găsită a încetat să mai existe la începutul secolului al VII-lea.

³⁵ Supra, nota nr. 26.

³⁶ Cabrol și Leclercq, *Dictionnaire...*, I, 2, col. 2196, fig. 698—699.

³⁷ Marvin C. Ross, *op. cit.*, II, nr. 64—65, pl. XLII și nr. 72—73, pl. XLV.

II. OBIECTE DE UZ CASNIC ȘI ALTELE

a. — *Opaițe*

1. — Opaiț executat destul de grosolan din pastă negricioasă, cu mult nisip și resturi de scoici, prevăzut cu un scurt apendice pentru apucat. Ornamentație radială, pornind dintr-un cerc care înconjură orificiul de alimentare cu ulei și se sfârșește la locul de îmbinare a celor două valve care au constituit tiparul. Ornamentația radială este întreruptă de apendicele amintit și în dreptul lăcașului feștilui, de care este despărțită prin două ornamente situate de o parte și de alta a rostrului și care par a simboliza arbori cu câte patru ramuri. Între acestea și cele două orificii, al feștilui și cel de alimentare cu ulei, este redat un semn compus dintr-o cruce înscrisă într-un cerc asemănător unei roți cu patru spițe.

Lung 10,5 cm. Înalt 3 cm. Diametrul 7 cm. Fig. 1/1 și 1/2.

Este o copie locală de pe un exemplar nord-african de tipul celui găsit la Constanța, de care se deosebește prin culoare și dimensiuni³⁸. Opaițele cu semnul crucii înscris într-un cerc sînt obișnuite în epoca în care creștinismul își făcea apariția în părțile orientale și la Dunărea de Jos.

Exemplarul de la Mercheașa (Transilvania) poartă acest semn pe revers, din care cauză a și fost considerat marcă de olar, prin asemănare cu alte semne similare cunoscute în lumea păgînă³⁹. Lampa a fost datată în epoca anterioară lui Aurelian⁴⁰, ceea ce face și mai puțin probabil caracterul creștin, cunoscut fiind că pînă în prezent nu se admite recunoașterea la Dunărea de Jos a unor mărturii certe arheologice de origină creștină anterioare secolului al IV-lea⁴¹. Tipul respectiv de opaiț dăinue însă pînă la începutul secolului al IV-lea⁴². Un alt exemplar provenit din săpăturile de la Sucidava (Celei) cu acelaș semn pe revers, a fost datat în secolele IV—V e.n.⁴³ și confirmă caracterul lui creștin.

Opaițul de la Tomis⁴⁴, identic ca formă cu cel de la Mercheașa, prevăzut cu acelaș semn pe revers, prezintă și pe față un semn cruci-

³⁸ C. Iconomu, *Opaițe greco-romane*, Muzeul de arheologie Constanța, 1967, exemplarul nr. 753 din fig. 170. Lungime 9,4 cm; înălțime 3,1 cm; diametrul 6,0 cm. Lut cărămiziu, vopsea cenușie.

³⁹ M. Macrea, *A propos de quelques decouvertes chrétiennes en Dacia*, Dacia, XI—XII, 1945—1947, p. 294.

⁴⁰ *Ibidem*.

⁴¹ R. Constantinescu, *Les martyrs de Durostorum*, în *Revue des études Sud-est Européennes*, V, 1967, 1—2, p. 5.

⁴² D. Protase, *Problema continuității în Dacia în lumina arheologiei și numismaticeii*, p. 153. Autorul reține că I. I. Russu socotește obiectul creștin nesigur, punct de vedere pe care-l însușește și că I. Barnea și C. Daicovicu au admis caracterul creștin.

⁴³ D. Tudor, *Sucidava IV*, în *Materiale I*, p. 712 și fig. 12/e.

⁴⁴ D. Tudor, *Lampe chrétienne de Constantinople*, în *Balcania VII*, 2, MCMXLIV, pl. 5.

form, înscris tot într-un cerc, cu centrul în orificiul de alimentare cu ulei. Această categorie de opaițe, cu sau fără semnul de pe revers, a fost considerată creștină ⁴⁵.

Semnul de pe opaițul de la Pirjoaia poate fi cu greu interpretat ca marcă de olar întrucît pe lîngă asemănarea izbitoare cu cele de pe celelalte tipuri de opaițe amintite, care nu pot proveni din acelaș atelier, este redat pe capac, și nu pe revers, locul obișnuit al mărcilor de olar.

Locul în care apare de data aceasta semnul de caracter creștin nesigur, a fost rezervat pe un opaiț de la Dinogetia pentru redarea unei autentice cruci bizantine ⁴⁶, ca și pe două piese tomitane, aparținînd tipului nord-african, datate în secolul al V-lea ⁴⁷.

Un alt lot de cincisprezece opaițe, variante ale tipului precedent, găsite la Constanța, sînt prevăzute pe linia dintre orificiul de umplere cu ulei și cioc, cu semnul crucii ⁴⁸, iar după exemplare cu aceeași proveniență, au o a doua cruce între orificiul de umplere și toartă ⁴⁹.

Deosebit de interesante sînt două exemplare din Constanța cu cruce bizantină pe canalul din dreptul ciocului și patru cruci înscrise în cerc, cîte două de o parte și de alta, între marginile discului și canalul cu cruce ⁵⁰.

Prezența laolaltă a crucii bizantine și a crucilor înscrise în cerc demonstrează nu numai valoarea de simbol creștin a crucilor înscrise în cerc, dar reproducerea de patru ori a acestora din urmă exclude ideea că pot fi considerate mărci de olar. În adevăr, marca olarului nu-și poate avea locul lîngă simbolul creștin, și în nici un caz redată de mai multe ori pe acelaș obiect. Considerăm că ne aflăm în fața unor ornamente cu motiv creștin.

2. — Fragment din partea superioară a unui opaiț executat din pastă gălbuie. Păstrează o parte dintr-un ornament radial, dar diferit de cel de pe obiectul anterior, și un semn reprezentînd aceeași cruce înscrisă în cerc. Fig. 1/4.

Semnul de pe fragment care, fără îndoială, se repeta în partea opusă pentru a da simetrie ornamentației, nu ar mai putea fi considerat semn de olar tocmai pentru acest motiv, căci nu se cunoaște asemenea redare a mărcilor de olar.

Înscrierea crucii într-un cerc se întilnește însă și pe monumentele funerare, ca în cazul inscripției romane de la Cluj, refolosită în secolul al IV-lea pentru mormîntul unui creștin cu care ocazie — pe lîngă

⁴⁵ *Ibidem*.

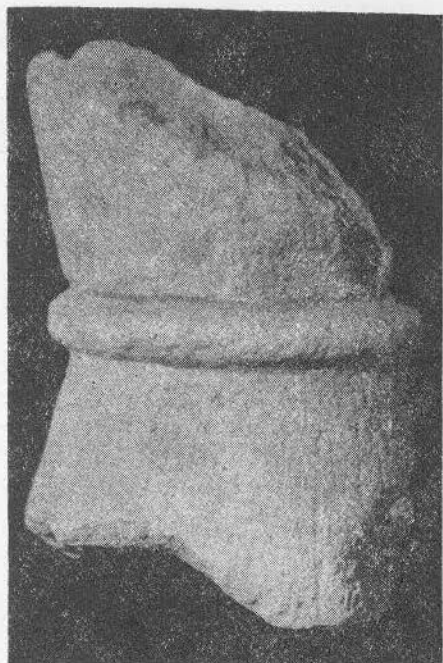
⁴⁶ I. Barnea, *L'incendie de Dinogetia au VI-e siècle*, Dacia, X, 1966, fig. 5/3.

⁴⁷ C. Ionomu, *op. cit.*, nr. 715, fig. 51 și nr. 716.

⁴⁸ *Ibidem*, nr. 725—732, 736—742 și fig. 54 ; 56 ; 162—164.

⁴⁹ *Ibidem*, nr. 723, fig. 53 și nr. 724.

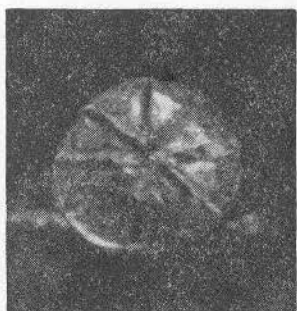
⁵⁰ *Ibidem*, nr. 733, fig. 55 și nr. 734.



1



2



3



4

Fig. 3

alte transformări — i s-a înscris o cruce în interiorul literei O din cuvîntul *filio*⁵¹, sau pe alte monumente creștine din secolul al IV-lea⁵².

Opațul și fragmentul de la Pirjoaia se înscriu în categoria varianțelor tipului nord-african, și se deosebesc de acesta în primul rînd prin decorațiunile discului, care la tipul nord-african constau din ove, cercuri concentrice și alte motive geometrice, în timp ce la variante discul este împodobit cu linii în relief dispuse radial. Se datează în secolele V—VI e.n.

b. — *Cataramă*

3. — Cataramă de bronz de forma unui scut (*écu français ancien*) în care au fost decupate *à jour*, o cruce cu brațele neegale și un orificiu în formă de lună nouă, cu coarnele tocite. De ambele părți ale unuia din brațele crucii se află imprimat câte un cerc, cu punct în centru. Spinul și rama pe care acesta se sprijină și prin care se petrece cureaua, au fost pierdute din vechime.

Pe fața posterioară piesa este prevăzută cu trei înălțături perforate, care au servit la fixarea curelei. Una dintre acestea este ruptă, parțial, probabil din antichitate. Înălțimea maximă 37 mm. Lățimea 28 mm. Fig. 3/2.

Catarama asemănătoare sînt cunoscute pentru epoca bizantină timpurie și caracterul lor creștin este evident atît prin crucea cu care au fost prevăzute cît și prin straturile de cultură din care provin. Sînt atribuite secolului al VI-lea⁵³.

În țara noastră nu au cunoscut o răspîndire prea largă, dar sînt cunoscute atît în sudul cît și în nordul Dunării. Au fost găsite mai multe exemplare în Oltenia, la Sucidava și au fost datate într-o perioadă destul de lungă : secolele IV—VI⁵⁴. Se mai cunosc exemplare tip Sucidava la Histria — datate în secolul al VI-lea — și la Dinogetia⁵⁵.

c. — *Aplică*

4. — Aplică cruciformă executată îngrijit din metal alb, probabil argint impur.

Brațele simetrice, două câte două, o pereche fiind mai îngustă decît cealaltă. Perechea îngustă păstrează două cuișoare din același metal, cu care se prindea de un obiect din lemn sau din alt material.

Forma brațelor este lătită spre capete, ca și la cruciulițele descrise mai sus, ceea ce ne determină să presupunem că era destinată să împodobească un obiect de cult. Spre această destinație ne conduce și materialul din care a fost confecționată, cu toate impuritățile lui.

Înălțimea 12 mm ; Lățimea 14 mm. Fig. 1/3 d.

⁵¹ C. Daicoviciu, AISC, II, p. 207, cf. D. Protase, *op. cit.*, p. 146 și fig. 49.

⁵² I. Barnea, *Opațe creștine în Scythia Minor*, în RIR, vol. XIV, II, 1944, p. 166.

⁵³ Marvin C. Ross, *op. cit.*, II, nr. 40, pl. XXXIII.

⁵⁴ D. Tudor, *Oltenia Romană*, el. II, 1958, p. 370 și fig. 92/a, b, c.

⁵⁵ Petre Alexandrescu, *Șantierul Arheologic Histria, sectorul „Necropolei Tumulare”*, în Materiale, VII, p. 260 și fig. 25/b.

III. — OBIECTE DE CULT

a. — *Potire*

1. — Am cuprins în această categorie două obiecte din piatră de calcar, păstrate fragmentar dar conservând suficiente elemente de detaliu pentru a li se putea restitui forma inițială.

Obiectele au un contur asemănător, deosebindu-se foarte puțin, mai cu seamă prin dimensiuni.

În linii mari, ambele obiecte au forma unor cupe cu picior simetric, mai îngust spre mijloc, unde sînt încinse de cîte un inel realizat în relief, prin cruțarea pietrei. Sînt scobite la ambele capete, dar fiind sparte din vechime, nu se poate stabili înălțimea obiectelor și în consecință, nici adîncimea scobiturilor.

Obiectul cel mai mare este înconjurat de un inel lat de 1,5 cm, cu un diametru exterior de 10 cm. De aici pornesc cele două părți ale obiectului, conservate pe o înălțime de 5,8 cm de fiecare parte a inelului. Cea mai mare adîncime a scobiturilor nu depășește 2 cm. Fundurile scobiturilor sînt plate, cu un diametru de 4,5 cm. Distanța între cele două funduri este de 9 cm și se împarte în mod egal, de o parte și de alta a reliefului inelar.

Simetria față de inel ne îndreptățește să bănuim că obiectul era apt să păstreze un conținut, într-una sau în cealaltă din cele două cavități, după dorință, în măsura în care considerăm că nici unul din capete nu este întreg. Dacă totuși retezătura de la unul din capete indică locul unde se sfîrșește obiectul, atunci aceasta nu este altceva decît partea inferioară sau piciorul vasului. În acest din urmă caz, doar partea cealaltă — opusă — care fără îndoială era mult mai adîncită și deci mai înaltă, era destinată să păstreze conținutul.

Obiectul astfel văzut este compus din cupa propriu-zisă, sprijinită pe un picior asemănător ca formă, dar mai scurt și în poziție răsturnată — ambele fiind împreunate prin inelul median.

Este un obiect masiv și greoi, lucrat rudimentar. Fig. 3/1.

2. — Cel de al doilea obiect este înconjurat de un inel mai lat (2 cm) dar cu un diametru mai mic (8 cm). Părțile păstrate de o parte și de alta a inelului, măsoară cel mult 4,5 cm. Pe o latură, spărtura ajunge, la ambele capete, pînă în dreptul inelului. Din cauza degradării obiectului, unul din funduri nu mai este sesizabil. Celălalt are un aspect aproape conic, cu o terminație plată de 2 cm. Spre deosebire de precedent, distanța dintre funduri — care nu poate fi calculată datorită degradării amintite — nu se împarte în mod egal de ambele părți ale inelului căci concavitățile conservate coboară pînă sub nivelul acestuia. Este un indiciu că această parte avea rolul să păstreze conținutul. Fig. 3/4.

De o simplitate primitivă, obiectele acestea au forma pe care tradiția cultului a transmis-o pînă în zilele noastre potirelor folosite de biserică pentru practicile euharistiei și care, în linii mari, se compun din trei părți și anume : cupa propriu zisă, în care se păstrează conți-

nutul, un picior pe care se sprijină și care imită îndeaproape forma răsturnată a caliciului, ambele unite printr-un relief inelar.

Piese de la Pirjoaia își găsesc corespondent în câteva dintre potirele figurate pe rîndul de jos al reliefului de marmură găsit în bazi-lica Saint-Clément⁵⁶. Deși relieful este considerat păgîn, piesele amintite sînt aproape identice cu potirul redat pe o dală din cimitirul din Priscille⁵⁷, datată, cu rezerve, în secolul al IV-lea.

Ni se pare posibilă și compararea cu potirul de pe piatra de la Escale⁵⁸, care prezintă o ușoară formă de clepsidră.

Se știe că potirul euharistic derivă din *calix*-ul laic care a fost adaptat și îmbogățit de-a lungul timpului, ca formă și material de execuție.

Potirelor creștine, ca întregului mobilier liturgic, le erau rezervate metale prețioase sau alte materiale scumpe, ca fildesul sau sticla, dar este atestată și existența unor exemplare executate din piatră sau din lemn. Renunțarea la odoare din materiale costisitoare a fost o consecință, fie a persecuțiilor religioase, fie a unor idei susținute de figuri venerabile ale bisericii, care militau pentru o viață modestă și tindeau spre desființarea diferențierilor sociale, apărute între aparatul clerical și masa credincioșilor.

Potirele de piatră sînt în uz chiar și în secolul al VIII-lea⁵⁹, cînd conciliul din Celchyt (Anglia) interzicea folosirea potirelor de corn (ne de cornu calix...) ⁶⁰.

Piese de la Pirjoaia reprezintă o formă mai dezvoltată față de potirul irlandez de piatră⁶¹, simplificat la maximum și redus numai la potirul propriu-zis și la picior, fără inelul de legătură, prezent la ambele piese de care ne ocupăm.

Lipsite de finețe, cioplite după o concepție aspră, cu linie sobră și dură, sînt în deplină concordanță cu simplitatea lipsită de fast a grupurilor de creștini întîlniți în provinciile limitrofe în primele secole de răspîndire ale noii religii. Contrastul între sobrietatea lor și prețiozitatea pieselor purtate de credincioși, ca inelul, capsula și cruciulițele executate din metale prețioase, își găsește explicația în faptul că gradul de simplitate realizat la un moment dat de biserică, fusese depășit de unii dintre credincioși care-și puteau permite luxul unui inventar personal, legat de cult, la un anumit nivel de rafinement.

Înscrierea pieselor de la Pirjoaia printr-o piese inventarului liturgic întîmpină și serioase dificultăți, a căror discutare o socotim utilă. Deși asemănarea izbitoare cu potirul euharistic este incontestabilă, iar sărăcia materialului și a execuției explicabilă, diametrul destul de mare al vasului în zona de apucare îl face incomod pentru mînuire în timpul

⁵⁶ Cabrol și Leclercq, *Dictionnaire...*, II, 2, col. 1956, fig. 1868.

⁵⁷ *Ibidem*, col. 1609, fig. 1876.

⁵⁸ *Ibidem*, col. 1623, fig. 1900.

⁵⁹ *Ibidem*, col. 1645, fig. 1916.

⁶⁰ *Ibidem*, col. 1644.

⁶¹ *Ibidem*, col. 1645, fig. 1916.

ritualului. La aceasta se mai adaugă și capacitatea redusă a părții destinată să conțină lichidul euharistic, atît cît ne putem da seama din ceea ce se mai păstrează din vas.

Dar dacă pentru un potir cu lichid ritual forma masivă asigură stabilitatea spre a nu se risipi conținutul, iar capacitatea redusă este în concordanță cu cantitatea de lichid necesar ritualului, în cazul că am fi nevoiți să le considerăm simple vase pentru băut, atît forma incomodă, cît și posibilitatea de a înmagazina doar o cantitate minimă de lichid, nu-și mai găsesc jutsificarea.

Ar rămîne doar să le atribuim un simplu rol ornamental, dar la aceasta se opune tocmai aspectul lor simplu.

* * *

Prezența unui mare număr de obiecte de caracter creștin într-o așezare situată numai la 28 km de Durostorum și la 40 km de Axiopolis, vechi centre creștine și reședințe episcopale, multipla lor întrebuințare și valoarea ridicată a unora dintre ele, sînt indicii certe că la un oarecare timp după edictul din Milano s-a dezvoltat la limita dintre Scythia Minor și Moesia Secunda, o comunitate durabilă și bine organizată.

Intrucît o astfel de comunitate nu putea să existe decît într-o așezare urbană dezvoltată, materialele creștine găsite la Pîrjoaia pun sub o lumină nouă așezarea cu nume necunoscut, încă necercetată, situată în acest punct îndepărtat al imperiului, pe limesul de la Dunăre.

PIÈCES À CARACTÈRE CHRÉTIEN DE L'ÉPOQUE ROMANO-BYZANTINE, TROUVÉES À PÎRJOAIA — DOBROUDJA

Résumé

On présente plusieurs pièces, divisées en trois catégories :

I. Objets portés par les croyants. II. Objets d'usage ménager et divers autres. III. Objets de culte.

Dans la première catégorie on a placé des petites croix en plomb, un étui en or pour les amulettes et une bague, également en or.

Dans la catégorie suivante on a réuni une lampe complète et un débris de lampe, une boucle en bronze et une applique en forme de croix, en métal blanc.

La dernière catégorie est réservée à des objets en pierre, en forme de calice, et dont l'appartenance chrétienne n'est pas certaine.

Les petites croix, la boucle et le fragment de lampe peuvent être datés entre le IV^e et le VI^e s.

La caisse pour les amulettes pourrait appartenir à la fin du VI^e s., ainsi que la bague, qui peut être placés avec plus de certitude entre les limites de ce siècle, ainsi que la lampe trouvée complète.

Les objets en forme de calice pourraient appartenir à la seconde moitié du VI^e s.

Toutes les pièces proviennent des ruines du champ fortifié romano-byzantin de Pîrjoaia (district de Constantza), ruines lavées par les eaux du Danube.

Leur présence, aussi bien que la présence des 19 petites croix provenant du même site, et déjà publiées (Dacia IX, 1965, p. 419—425), leur diverses destinations, ainsi que la valeur élevée de quelques-unes justifient la supposition qu'à un certain temps après l'édit de Milan une communauté chrétienne durable

et bien organisée s'est développée à la frontière entre la Petite-Scythie et la Seconde-Mésie — à 28 km seulement de Durostorum et à 40 km d'Axiopolis — vieux centres chrétiens. Comme une pareille communauté ne pouvait exister que dans un site urbain avancé, les matériaux chrétiens trouvés à Pırjoaia mettent sous un nouveau jour le site à nom inconnu et pas encore exploré, situé à cet endroit du limes danubien.

La légende des figures

- Fig. 1. Lampe (1); détail (2); fragment de lampe (4); petite croix en plomb (3 b); fragments de croix (3 a, c); applique en forme de croix (3 d).
Fig. 2. Bijoux; petite caisse pour amulettes (1—2); bague (3).
Fig. 3. Calices (1, 4); boucle (2). Détail de la bague de la fig. 2/3 (3).

CHRISTLICHE GEGENSTÄNDE AUS DER RÖMISCH-BYZANTINISCHEN ZEIT IN PİRJOAIA — DOBRUDSCHA

Zusammenfassung

Es werden drei Kategorien von Gegenständen beschrieben:

1. Gegenstände, die von den Christen getragen werden; 2. Haushalt- und andere Gegenstände; 3. Kultgegenstände.

Zur ersten Kategorie gehören: kleine Bleikreuzchen, ein Amulettenetui und ein Ring, beide aus Gold.

Zur zweiten Kategorie gehören: ein ganz erhaltenes Öllämpchen und ein Bruchstück von einem anderen, eine Gürtelschnalle aus Bronze und ein kreuzförmiger Beschlag aus weißem Metall.

Zur dritten Kategorie gehören kelchförmige Gegenstände aus Stein, deren christlicher Charakter unsicher ist.

Kreuze, Gürtelschnalle und Bruchstück der Lampe datieren zwischen dem 4. und dem 6. Jh. Das Amulettenetui kann an den Ausgang des 6. Jh. angesetzt werden, zusammen mit dem Ring, der ebenso wie die ganz erhaltene Öllampe mit größerer Gewißheit in die Grenzen dieses Jahrhunderts eingewiesen werden kann.

Die kelchförmigen Gegenstände könnten der zweiten Hälfte des 6. Jh. angehören.

Alle Gegenstände fand man in den Resten des von der Donau ausgewaschenen römisch-byzantinischen Kastrums von Pırjoaia (Kreis Konstanz).

Durch ihre Anwesenheit und die der neunzehn kleinen Bleireuze, die aus der gleichen Siedlung stammen (veröffentlicht in *Dacia*, NS, IX, 1965, S. 419—425), ihren verschiedenen Zweck und den großen Wert, den einige davon besitzen, rechtfertigen sie die Annahme, daß eine gewisse Zeit nach dem Edikt von Mailand, an der Grenze zwischen Scythia minor und Moesia secunda — nur 28 km von Durostorum und 40 km von Axiopolis entfernt — sich eine dauerhafte und gut organisierte christliche Gemeinde entwickelte.

In Anbetracht dessen, daß eine Gemeinde nur in einer entwickelten städtischen Siedlung existieren konnte, setzt das christliche Fundgut von Pırjoaia die Siedlung, die noch nicht erforscht wurde, deren Name unbekannt ist und die an diesem Punkt des Donaulimes liegt, in ein neues Licht.

Bildererklärung

- Bild. 1. — Öllampe (1); Detail (2); Bruchstück einer Öllampe (4); Bleikreuzchen (3 b); Bruchstücke von Kreuzen (3 a); kreuzförmiger Beschlag (3 d).
Bild 2. — Schmuckgegenstände: Amulettenetui (1, 2); Ring (3).
Bild 3. — Kelche (1, 4); Gürtelschnalle (2); Detail des Ringes von Bild 2/3 (3).