

SĂPĂTURILE DE SALVARE DE LA MANGALIA DIN 1972 — NECROPOLA CALLATIANĂ DIN ZONA STADIONULUI —

CONSTANTIN PREDA și N. CHELUȚĂ GEORGESCU

Construirea unui mare sanatoriu balnear în parcul orașului Mangalia, în sectorul situat la est de actualul stadion, acolo unde se întinde o parte a necropolei vechiului oraș grecesc Callatis, a impus efectuarea unor cercetări prealabile și o muncă de supraveghere arheologică pe toată durata lucrărilor șantierului de construcții. Sarcina efectuării acestor cercetări a revenit Muzeului de Arheologie din Constanța și Institutului de Arheologie din București. Munca de cercetare s-a făcut în două etape de timp. Prima etapă, care este și cea principală, a avut loc în cursul lunii februarie, ea precedind începerea lucrărilor de fundație a complexului balnear. Etapa a doua, care se caracterizează numai printr-o supraveghere arheologică a săpăturilor efectuate de șantierul de construcții, se întinde pe perioada de timp cuprinsă între 15 august — 30 noiembrie 1972.

Săpăturile prealabile, deci din prima etapă, au avut un caracter organizat, fiind executate în perioada de proiect a deschiderii șantierului de construcții. Acestea au urmărit exclusiv cercetarea suprafeței pe care urma să se ridice construcția propriu-zisă a sanatoriului, din care a fost săpată doar o parte din întinderea ei. Au fost trasate și săpate cinci secțiuni paralele, pe direcția E-V. Fiecare măsoară în lățime câte 2 m, iar în lungime: S.I.43, 50 m; S.II.36, 50 m; S.III.31 m; S.IV.44 m și S.V.21,50 m (fig. 1). În cuprinsul celor cinci secțiuni au fost descoperite 33 morminte, dintre care doar unul singur de incinerare (M. 16).

Odată cu începerea lucrărilor de fundație a complexului sanatorial, respectiv de la jumătatea lunii august, s-a asigurat o supraveghere arheologică permanentă. Aceasta a constat din urmărirea atentă a săpăturilor, înregistrarea sumară a mormintelor apărute și recuperarea obiectelor descoperite. Datorită condițiilor în care a avut loc supravegherea arheologică, pe un șantier de construcții cu mijloace moderne de săpare a fundațiilor, parte din morminte nu au mai putut fi salvate și nici cel puțin depistate, iar cele sesizate au fost doar înregistrate pe

planul general. Din aceleași motive nu s-a putut face schițarea și nici descrierea mormintelor, mulțumindu-ne numai cu câteva observații și însemnări sumare. În această situație se află un număr de 16 morminte, toate de inhumație, marcate pe plan cu numerele 34—49. Puținele date culese privesc tipul de mormânt, ritualul și inventarul.

DESCRIEREA MORMINTELOR ȘI INVENTARULUI LOR

M.1. *Inhumație*. Construit din dale de piatră, câte una pe fiecare latură și trei lespezi deasupra. L. 2 m, l. 0,70 m, ad. 0,60 × 2 m. Schelet de adult, orientat E-V, în poziție întinsă, cu mâinile pe lângă corp (pl. I, 1; pl. II, 1 și pl. III).

Inventarul. Vas de lut din pastă roșietică, de formă ușor sferoidală, cu două torți laterale, înalt de 0,81 m, găsit la capătul superior al femurului drept (pl. V, 8); în interiorul lui se aflau bucăți mici de cărbuni. Două *inele* de fier fragmentare (pl. VII, 2) la mîna stîngă). *Verigă* de bronz cu diam. 0,03 m (pl. VII, 4), un strigiliu de fier (pl. VII, 8), și fragmente dintr-o mărgea de sticlă colorată, apărute în pămîntul de deasupra scheletului.

M.2. *Inhumație*. Groapă simplă, acoperită cu țigle în stare fragmentară. L. 1,20 m; l. 0,30 m; ad. 1,20 m. Schelet de copil, orientat V-E, poziție întinsă, cu mâinile pe oasele bazinului (pl. X).

Fără inventar.

M.3. *Inhumație*. Groapă simplă, acoperită cu țigle. L. 0,85 m; l. 0,25 m; ad. 1,50 m. Schelet de copil, orientat V-E, poziție întinsă (pl. X). Fără inventar.

M.4. *Inhumație*. Groapă simplă, acoperită cu două rînduri de olană. L. 1,80 m; l. 0,30 m; ad. 1,40 m. Schelet de adult, orientat VSV-ENE, poziție întinsă, cu mîna dreaptă în diagonală, cu palmele suprapuse și așezate pe osul iliac (pl. X).

Fără inventar.

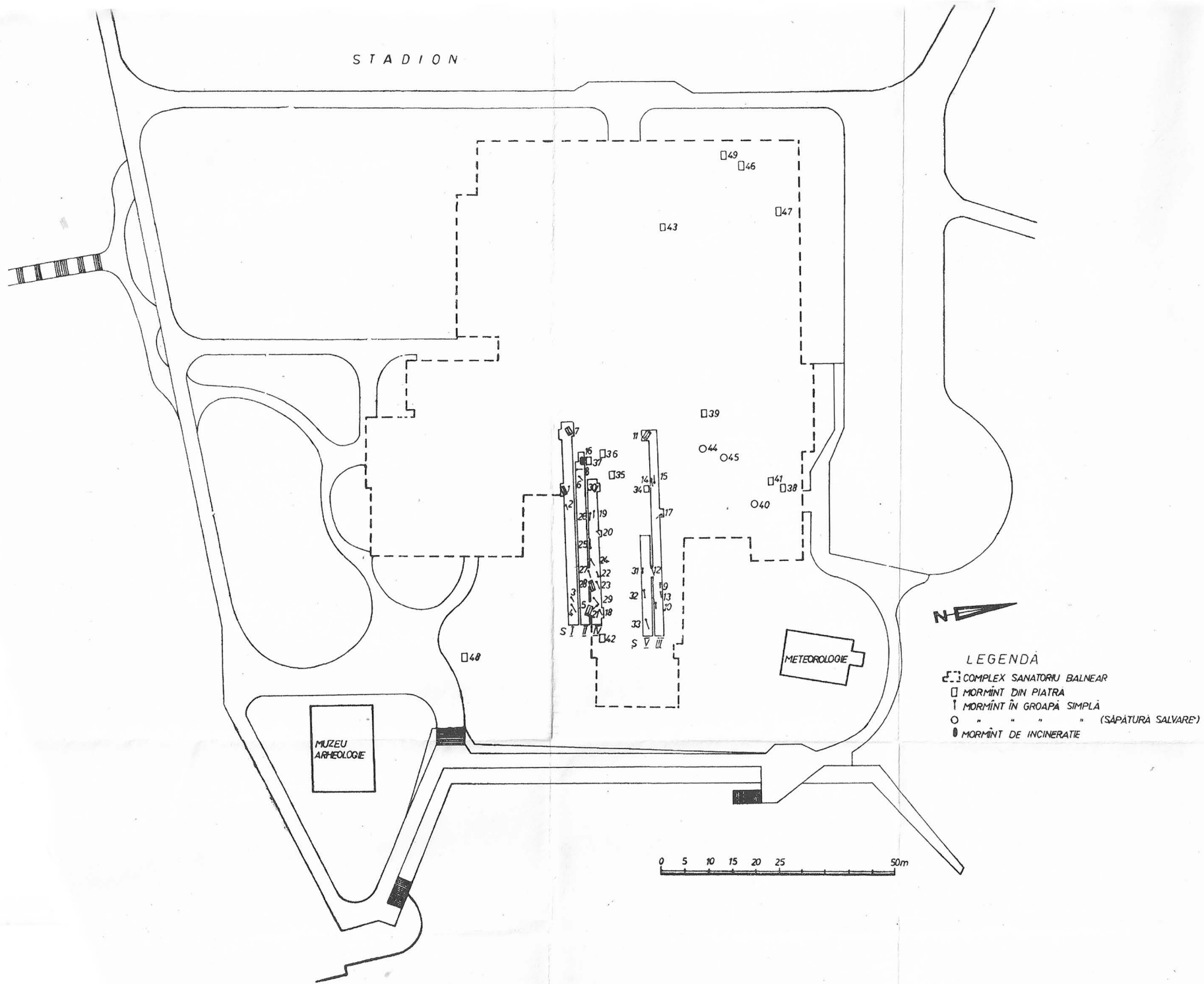
M.5. *Inhumație*. Construit din blocete de piatră și acoperit cu două lespezi. L. 2,05 m; l. 0,70 m; ad. 0,80 × 1,80 m. Schelet de adult, orientat E-V, poziție întinsă, cu mâinile pe lângă corp (pl. III). *Inventarul*. Ac de bronz apărut lângă coapsa stîngă și urme dintr-un strigiliu de fier.

M.6. *Inhumație*. Groapă simplă. L. 0,90 m; l. 0,30 m; ad. 1,30 m. Schelet de copil, orientat VSV-ENE.

Fără inventar.

M.7. *Inhumație*. Construit din câte o dală de piatră pe fiecare latură, prinse la colțuri cu scoabe de plumb și acoperit cu două lespezi. L. 2 m; l. 0,74 m; ad. 0,80 m × 2,40 m. (pl. I, 3). Urme slabe dintr-un schelet de adult, orientat E-V.

Inventarul constă doar din câteva resturi dintr-un strigiliu de fier.



- LEGENDA
- COMPLEX SANATORIU BALNEAR
 - MORMINT DIN PIATRA
 - ┆ MORMINT ÎN GROAPĂ SIMPLĂ
 - " " " " (SĂPĂTURĂ SALVARE)
 - MORMINT DE INCINERATE

Fig. I.

M.8. *Inhumație*. Groapă simplă, cu conturul neprecizat, ad. 1,40 m. Schelet de adult, în poziția chircită, culcat pe partea stângă, cu mâna stângă îndoită către pîntece, iar cu dreapta întinsă în față; picioarele erau îndoite și aduse mult către pîntece. Orientarea S-N (pl. III și pl. IV. 1).

Fără inventar.

M.9. *Inhumație*. Urme slabe din scheletul unui copil, orientat V-E, în groapă simplă, acoperită cu două pietre, ad. 1,40 m, cu conturul neprecizat.

Fără inventar.

M.10. *Inhumație*. Resturi din scheletul unui copil, orientat V-E, în groapă simplă, acoperită cu trei pietre, ad. 1,30 m, cu conturul neprecizat.

Fără inventar.

M.11. *Inhumație*. Construit din blochete și plăci de piatră ușor neregulate și necioplite, acoperit cu trei lezezi de calcar. L. 1,90 m : l. 0,70 m ; ad. 0,60 m × 1,70 m. Schelet de adult, orientat E-V, poziție întinsă, cu mâinile pe lângă corp, dar ușor îndoite din cot; genunchii puțin îndoii și depărtați spre exterior (pl. II, 2 : III).

Inventarul. Unguentariu de tip amfoidal, din pastă roșietică, înalt de 0,09 m, găsit între humerusul stîng și coaste, culcat cu gura spre E (pl. V, 6 ; pl. VI, 1). Inel de fier mult oxidat (pl. VII, 3, VIII, 3) apărut la mâna stîngă.

M.12. *Inhumație*. Groapă simplă. L. 1,80 m ; l. 0,60 m ; ad. 2,30 m. Schelet de adult, orientat V-E, poziție întinsă, cu mâinile pe lângă corp.

Fără inventar.

M.13. *Inhumație*. Groapă simplă, acoperită cu țigle, cu conturul neprecizat și cu ad. 1,50 m. Urme vagi dintr-un schelet de adult, orientat V-E.

Fără inventar.

M.14. *Inhumație*. Groapă simplă. L. 1,50 m ; l. 0,35 m ; ad. 1,10 m. Schelet de adolescent, orientat V-E, poziție întinsă, mâinile ușor îndoite, cu palmele pe oasele bazinului (pl. X).

Inventarul. Cataramă de bronz, fără spin, de formă ovală, cu dimensiunile 0,014 × 0,03 m, găsită în zona bazinului (pl. VII, 5 ; și VIII, 11).

M.15. *Inhumație*. Schelet de adult, în groapă simplă, orientat E-V, la ad. 1,40 m, suprapus de M.14 ; avea poziția chircită, culcat pe partea stîngă, mâinile îndoite către craniu, iar picioarele îndoite și suprapuse ; craniul prezintă o adîncitură circulară (pl. IV, 2 și pl. III).

Fără inventar.

M.16. *Incineratie*. Ardere pe loc, cu groapă în formă de copaie, cu două scobituri la mijlocul celor două laturi, orientată E-V, arsă pînă la roșu. L. 1,80 l. 0,50 m și ad. 1,50 m. În interior s-au găsit resturi de oase calcinate, cele ale craniului la est, cenușe și cărbuni. Pe suprafața gropii se aflau depuse, peste resturile cinerate, pietre și fragmente de amfore.

Inventarul. Unguentariu în stare fragmentară, din lut de culoare cărămizie închisă, cu urme de ardere secundară, spart în timpul incinerării. Are ca decor două cercuri de culoare albă (pl. V, 7).

M.17. *Inhumație*. Groapă simplă. L. 1,40 m ; l. 0,50 m și ad. 1,90 m. Schelet de adolescent, orientat NNV-SSE, poziție întinsă, mâinile pe lângă corp și picioarele ușor depărtate între ele (pl. III).

Inventarul. Kantharos, cu firnis negru, înalt de 0,08 m, găsit între labele picioarelor (pl. V, 1); *lekythos* din pastă cărămizie, cu angobă roșie pe jumătatea superioară, înalt de 0,13 m (pl. V, 3; pl. VI, 3).

M.18. *Inhumație*. Groapă simplă, acoperită cu țigle. L. 0,95 m ; l. 0,40 m și ad. 1,20 m. Schelet de copil, orientat V-E, poziție întinsă, cu mâinile pe lângă corp, dar cu palmele pe oasele bazinului (pl. X).

Inventarul. Două *brățări* din sîrmă de bronz, cu capetele ușor îngroșate și decorate spiralic (pl. VII, 6; VIII, 10, 12), găsite, câte una la fiecare mîină; *pandantiv* din argint, cu agățătoare, în formă de lacăt, înalt de 0,019 m (pl. VIII, 5).

M.19. *Inhumație*. Groapă simplă, acoperită cu două rînduri de olane L. 1 m ; l. 0,35 m și ad. 1,10 m. Schelet de copil, orientat V-E, poziție întinsă.

Fără *inventar*.

M.20. *Inhumație*. Groapă simplă, acoperită cu trei pietre de calcar. L. 0,80 m ; l. 0,30 m și ad. 1,20 m. Urme din scheletul unui copil, orientat V-E.

Fără *inventar*.

M.21. *Inhumație* Groapă simplă, cu schelet de adult, orientat SSE-NNV. S-a păstrat doar partea superioară, cu mâinile încrucișate pe piept. Mormîntul a fost tăiat ulterior de o groapă. După cîte se pare avem de-a face cu un mormînt de dată mai recentă.

Fără *inventar*.

M.22. *Inhumație*. Urme slabe din scheletul unui copil, orientat E-V, în groapă simplă. L. 0,80 m ; l. 0,35 m și ad. 1,90 m.

Inventarul. Farfurie mică cu firnis negru-mat, înaltă de 0,03 m și cu diam. 0,098 m (pl. V, 5; VII, 2), găsită la capătul de est al gropii; *opaiț* de lut, din pastă cărămizie-portocalie (pl. V, 2; VI, 5), așezat lângă peretele de sud al mormîntului.

M.23. *Inhumație*. Groapă simplă, acoperită cu țigle. L. 1,70 m ; l. 0,40 m și ad. 1,90 m. Schelet de adult, orientat V-E, poziție întinsă, cu mîna dreaptă îndoită peste abdomen, iar cea stîngă pe lângă corp (pl. X).

Fără *inventar*.

M.24. *Inhumație*. Groapă simplă. L. 1,80 m ; l. 0,50 m și ad. 2 m. În interior s-au găsit oasele răvășite ale unui schelet de adult, împreună cu pietre și fragmente de țigle. Craniul, cu femurele și oasele iliace au fost îngrămădite la capătul de VSV al gropii; una dintre tibii se afla către mijlocul mormîntului (pl. X).

Fără *inventar*.

M.25. *Inhumație*. Groapă simplă. L. 2 m ; l. 0,50 m și ad. 1,85 m. Schelet de adult, orientat E-V, cu jumătatea inferioară deranjată ; oasele picioarelor, fără femurul stîng, erau grupate la capătul de vest al gropii (pl. III).

Fără inventar.

M.26. *Inhumație*. Groapă simplă. L. 1,90 m ; l. 0,60 m și ad. 1,90 m. Schelet de adult, orientat V-E, poziție întinsă, cu mîinile ușor depărtate spre exterior (pl. X).

Inventarul. Cuțit mare de fier, lung de 0,40 m (lama de 0,30 m și mînerul de 0,10 m), cu prăsele de os prinse cu cinci nituri de fier, decorate cu cercuri cu puncte la mijloc (pl. VII, 7). Se afla în zona bazinului, la capătul de sus al femurului drept, așezat peste oasele iliace, cu vîrfurile pînă aproape de antebrațul stîng.

M.27. *Inhumație*. Groapă simplă. L. 1,80 m ; l. 0,50 m și ad. 2,40 m. Schelet de adult, orientat VSV-ENE, poziție întinsă, cu mîinile pe lîngă corp (pl. X).

Fără inventar.

M.28. *Inhumație*. Construit din blochete și bucăți informe de piatră, așezate pe mai multe rînduri pe înălțimea pereților, și acoperit cu două lespezi mari. L. 2,04 m. l. 0,80 m și ad. 0,85 × 2,20 m. În interior doar urme slabe din scheletul unui adult (pl. I,4).

Inventarul. Fragmente dintr-un *strigiliu* și un *inel* din același metal (pl. VIII, 4).

M.29. *Inhumație*. Groapă simplă. L. 1,85 m ; l. 0,70 m și ad. 2,20 m. Schelet de adult, orientat V-E, poziție întinsă, cu mîinile pe lîngă corp (pl. X).

Fără inventar.

M.30. *Inhumație*. Groapă simplă. L. 1,75 m ; l. 0,50 m și ad. 2,30 m. Schelet de adult, orientat E-V, poziție întinsă, cu mîinile pe lîngă corp (pl. III).

Fără inventar.

M.31. *Inhumație*. Groapă simplă, acoperită cu două țigle. L. 0,86 m ; l. 0,30 m și ad. 1,30 m. Schelet de copil, orientat V-E, poziție întinsă (pl. IV, 3).

Fără inventar.

M.32. *Inhumație*. Groapă simplă, cu o treaptă, acoperită cu țigle dispuse în două pante ; pe muchie sînt așezate olane mici, ca la un acoperiș. L. 0,76 × 1,36 m ; l. 0,30 × 0,50 m și ad. 2 m. Schelet de copil, orientat V-E, poziție întinsă (pl. II, 4 IV, 4 ; X).

Fără inventar.

M.33. *Inhumație*. Groapă simplă, acoperită cu țigle puse în pantă dublă, cîte trei pe fiecare latură. L. 1,80 m ; l. 0,50 m și ad. 2,20 m. Schelet de adult, orientat V-E, poziție întinsă, cu mîna stîngă pe lîngă corp, iar cu dreapta îndoită spre bazin (pl. X).

Fără inventar.

M.34. *Inhumație*. Groapă simplă. Distrus de escavator, fapt ce n-a mai permis înregistrarea și descrierea lui.

Inventarul. Au fost recuperate două vase; *lekythos* din pastă cărămizie, cu angobă roșie la suprafață, înalt de 0,15 m și diam. fund. 0,112 m (pl. V, 10; VI, 6); *bol*. cu piciorul proeminent, pereții verticali, lucrat din pastă cărămizie, cu lustru de culoare roșie la suprafață și cu decor în relief (aplicat). Are înălțimea de 0,136 m și diam. gurii de 0,152 m (pl. V, 9; VI, 4).

M.35. *Inhumație*. Construit din dale de piatră, câte una pe fiecare latură și acoperit cu trei lespezi. L. 2,05 m; l. 0,80 m și ad. 0,80 m. Resturi de schelet adult, orientat E-V.

Inventarul. *Unguentariu* amforoidal, din pastă roșetică, înalt de 0,073 m (pl. V, 4), găsit lângă umărul stâng; *fusaiolă* de lut, de formă bitronconică (pl. VIII, 9) și fragmente dintr-un inel de fier.

M.36. *Inhumație*. Construit din dale de piatră. L. 1,90 m; l. 0,80 m și ad. 0,70 m. Resturile a două schelete de adulți, orientate V-E. La capătul de est se aflau îngrămădite oasele unui alt schelet. Se pare că mormîntul a fost reutilizat în epoca romană târzie.

Fără inventar.

M.37. *Inhumație*. Construit din dale de piatră, câte una pe fiecare latură, și acoperit cu trei lespezi de calcar. L. m 2; l. 0,80 m și ad. 0,60 m. Schelet de adult, orientat E-V, poziție întinsă (pl. I, 2).

Inventarul. Resturi dintr-un inel de argint, găsite la mîna stîngă.

M.38. *Inhumație*. Construit din dale de piatră, dintre care patru folosite drept capac. L. 2,40 m; l. 0,65 m și ad. 0,85 × 1,85 m. Schelet de adult, orientat E-V, cu oasele din jumătatea inferioară răvășite (pl. III).

Inventarul. *Strigiliu* de fier, găsit la mîna stîngă (pl. VII, 1); inel fragmentar, tot din fier (pl. VIII, 7).

M.39. *Inhumație*. Construit din dale de piatră, distrus de escavator. L. 1,35 m; l. 0,80 m și ad. 1 m de la suprafața terenului. În interior, resturi din scheletul unui copil, orientat E-V. La capătul de est s-au găsit oase de pasăre.

Fără inventar.

M.40. *Inhumație*. Dintr-un mormînt în groapă simplă, aflat la ad. de 1,80 m, a fost salvat un *kantharos* de tip clasic, înalt de 0,077 m, cu mînerile orizontale, fundul inelar, acoperit cu firnis negru lucios; pe fundul lui, în interior, un decor de patru palmete înconjurat de două rinduri de hașuri; pe gît și în scobitura piciorului o inscripție grecească de caracter funerar (pl. IX).

M.41. *Inhumație*. Zidit din piatră și acoperit cu trei lespezi. L. 2,20 m; l. 0,80 m și ad. (0,70 × 1,60 m). Schelet de adult, orientat E-V.

Inventarul. Resturi dintr-un inel de fier.

M.42. *Inhumație*. Construit din lespezi de piatră, distrus de escavator. S-a mai putut preciza orientarea E-V a scheletului.

Inventarul. Inel de bronz cu chatton oval (pl. VIII, 8); za de la un lăntîșor de bronz.

M.43. *Inhumație*. Construit din cîte o dală pe fiecare latură și alte două deasupra. L. 1,95 m ; l. 0,70 m și ad. 0,88 × 1,40 m. În interior resturile răvășite a doua schelete de adulți, orientate V-E (pl. X).

Inventarul. Fragmenrile dintr-un pieptene de os, găsit în regiunea craniilor și *inel* de fier în stare fragmentară.

M.44. *Inhumație*. Groapă simplă, acoperită cu țigle, dispuse în pantă dublă, cîte trei pe fiecare latură. Schelet de adult, orientat V-E, în poziție întinsă, cu mîna dreaptă adusă pe piept.

Fără *inventar*.

M.45. *Inhumație*. Mormînt în casetă de piatră L. 0,85 m ; l. 0,57 m și ad. 0,85 m de la sol. Resturi slabe din scheletul unui copil, orientat E-V.

Fără *inventar*.

M.46. *Inhumație*. Construit din dale de piatră. L. 2,13 m ; l. 0,70 m și ad. 0,75 m. Schelet de adult, poziție întinsă, orientat E-V. În jurul scheletului urme de lemn și multe cuie.

Inventarul. *Inel* de aur cu piatră albastră, găsit la mîna stîngă.

M.47. *Inhumație*. Construit din dale de piatră. L. 2,15 m ; l. 0,80 m și ad. 1 m. Schelet de adult, orientat E-V, poziție întinsă (pl. III).

Inventarul. *Foițe de aur* de la o diademă ; *cuie* de fier.

M.48. *Inhumație*. Construit din dale de piatră. L. 2 m ; l. 0,80 m și ad. 0,90 × 2,10 m. Schelet de adult, orientat E-V, poziție întinsă.

Fără *inventar*.

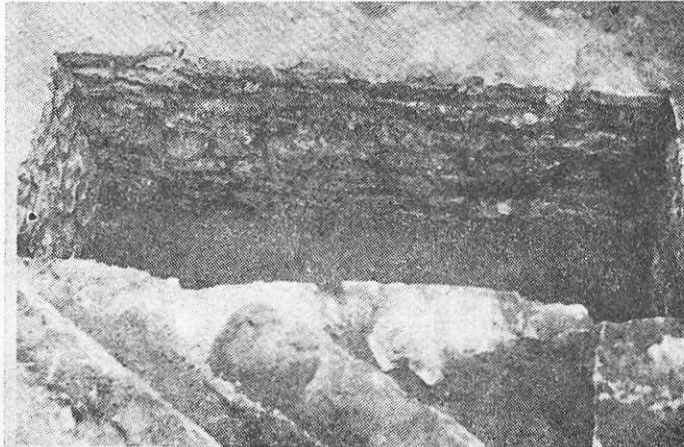
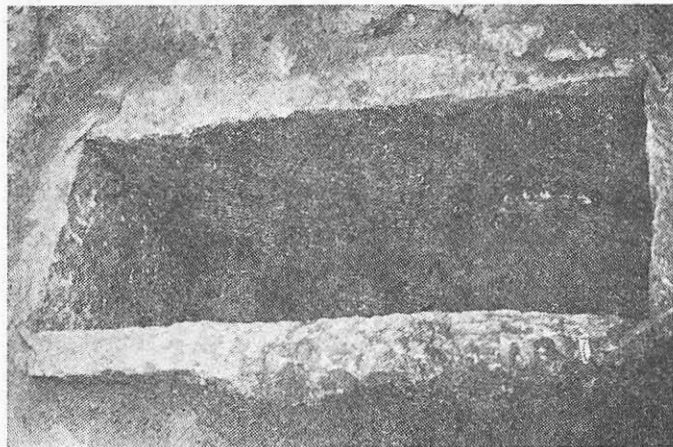
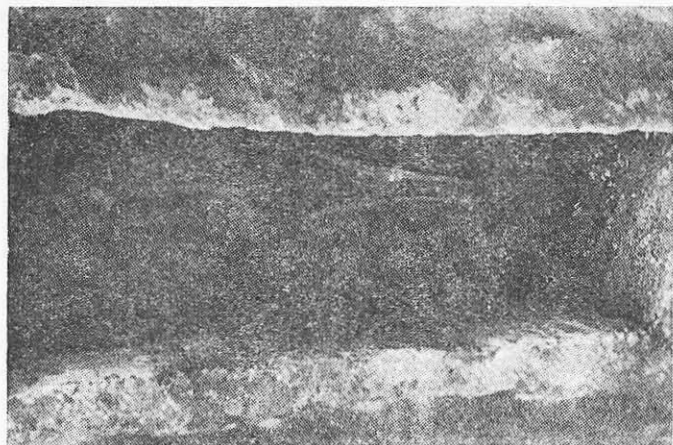
M.49. *Inhumație*. Construit din dale de piatră. L. 1,60 m ; l. 0,70 m și ad. 0,80 m. Resturile unui schelet răvășit.

Fără *inventar*.

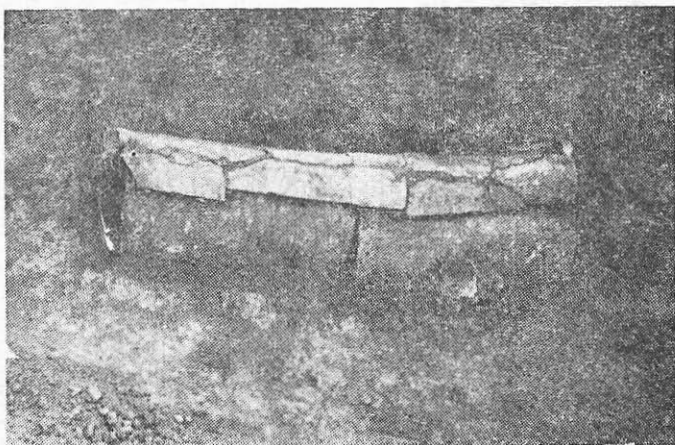
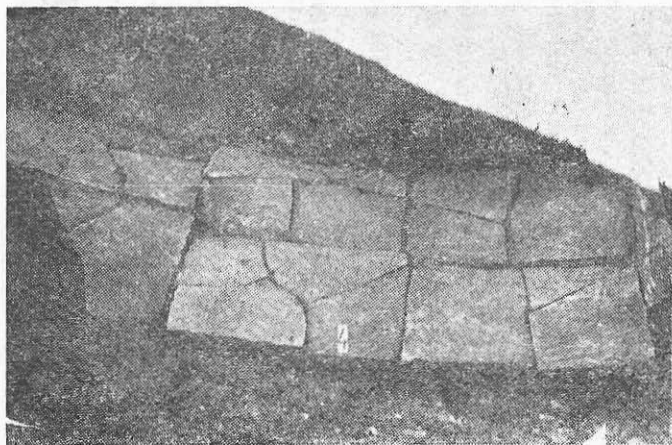
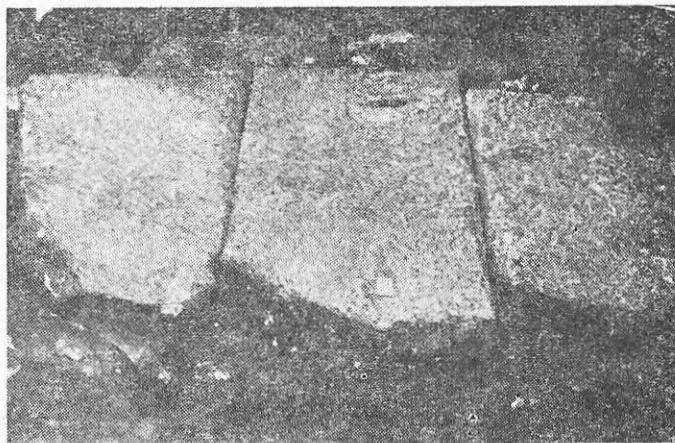
De pe urma cercetărilor arheologice de salvare întreprinse în necropla callatiană din sectorul situat imediat la nord de zidurile cetății a rezultat descoperirea unui număr de 48 morminte de inhumație și unul singur de incinerare. Din săpăturile și descoperirile mai vechi făcute în aceeași zonă, cu precădere în sectorul de vest al stadionului, unde s-a găsit mormîntul cu papir, reieșea că întreaga necropolă datează din perioada greacă, respectiv autonomă, a orașului Callatis¹. Recentele descoperiri, care se sîtuează în partea de est a necropolei, deci către malul Mării, au scos la iveală, pe lîngă morminte din epoca greacă și o serie de înmormîntări din epoca romană tîrzie. Întrucît descrierea lor a fost făcută în ordinea descoperirii, vom încerca în continuare o departajare a lor pe etape cronologice.

I. *Mormintele din epoca greacă*. Pentru perioada autonomă, respectiv pentru sfîrșitul epocii clasice și întreaga epocă elenistică, chiar și faza de tranziție către epoca romană, se detașează, din rîndul descoperirilor făcute, un număr de 24 morminte (nr. 1, 5, 8, 11, 15, 16, 17,

¹ C. Preda, *Archaeological discoveries in the Greek cemetery of Callatis-Mangalia, Dacia*, N. S., V, 1961, p. 275—303.



PLANȘA I



PLAȘA II

22, 25, 28, 30, 34, 35, 37, 38, 39, 40, 41, 42, 45, 46, 47, 48 și 49). Dintre acestea 23 sînt de înhumăție și numai unul (M.16) de incinerăție.

Un număr de 14 morminte au fost construite din piatră, cele mai multe dintre ele constînd din casete alcătuite din dale mari de piatră (pl. I, 1—3). Cîteva au fost zidite din blochete și plăci mici sau pietre informe (pl. I, 4; III). Celelalte nouă morminte din epoca preromană nu mai au construcții de piatră. Scheletele se aflau depuse în gropi simple, fără nici-o amenajare specială. Cu excepția a două morminte de copii (M.22 și 45) și unul de adolescent (M.17), toate celelalte aparțin unor adulți.

Inventarul, contrar așteptărilor, este destul de sărac și puțin variat. În cadrul a opt, din cele 23 morminte, nu s-a găsit nici-un fel de obiect, iar la celelalte inventarul se compune, de cele mai multe ori, din unul sau două obiecte. Elementele de inventar mai numeroase și ceva mai frecvente se dovedesc a fi vasele de lut. Obiectele de sticlă și de metal prețios sînt foarte rare sau lipsesc cu desăvîrșire. Ceva mai des apar obiectele de fier.

Ceramica. În rîndul vaselor de lut descoperite, cele care se impun în mod mai deosebit și care, cronologic, par a fi cele mai vechi, sînt două vase de tip *kantharos*. Primul, descoperit în M. 40, datează, după tip, din al treilea sfert al sec. IV î.e.n.² și se impune în mod special prin prezența inscripției. O parte a acesteia apare pe gîtul vasului, iar cealaltă parte, respectiv continuarea, pe concavitatea piciorului (pl. IX). Inscripția în întregime se citește astfel: ΝΑΥΚΑΣΑΜΑΙ ΤΟΙ ΣΥΣΣΙΤΟΙ ΤΟΙ ΤΙΜΩΝΑΚΤΟC — ΧΑΙΡΕΤΕ ΤΟΙ ΑΝΘΕΝΤΕC ΠΑΝΤΕC ΤΩΙ ΝΑΥΚΟCΑΜΑΙ ΜΕ — Ναυκασαμαι τοι συσσι-τοι τοι Τιμωνακτος. Χαίρετε τοι αυδέυτες πάντες τωι Ναυκοσαμαι με. în traducere: Lui Naukasamas, sîsiții lui Timonax. Fiți salutați toți cei care m-ați dedicat pe mine³. Al doilea *kantharos*, găsit în M.17, este de tipul ceva mai înalt și pare să dateze de la sfîrșitul sec. IV î.e.n. și începutul sec. III î.e.n.⁴ (pl. V, 1).

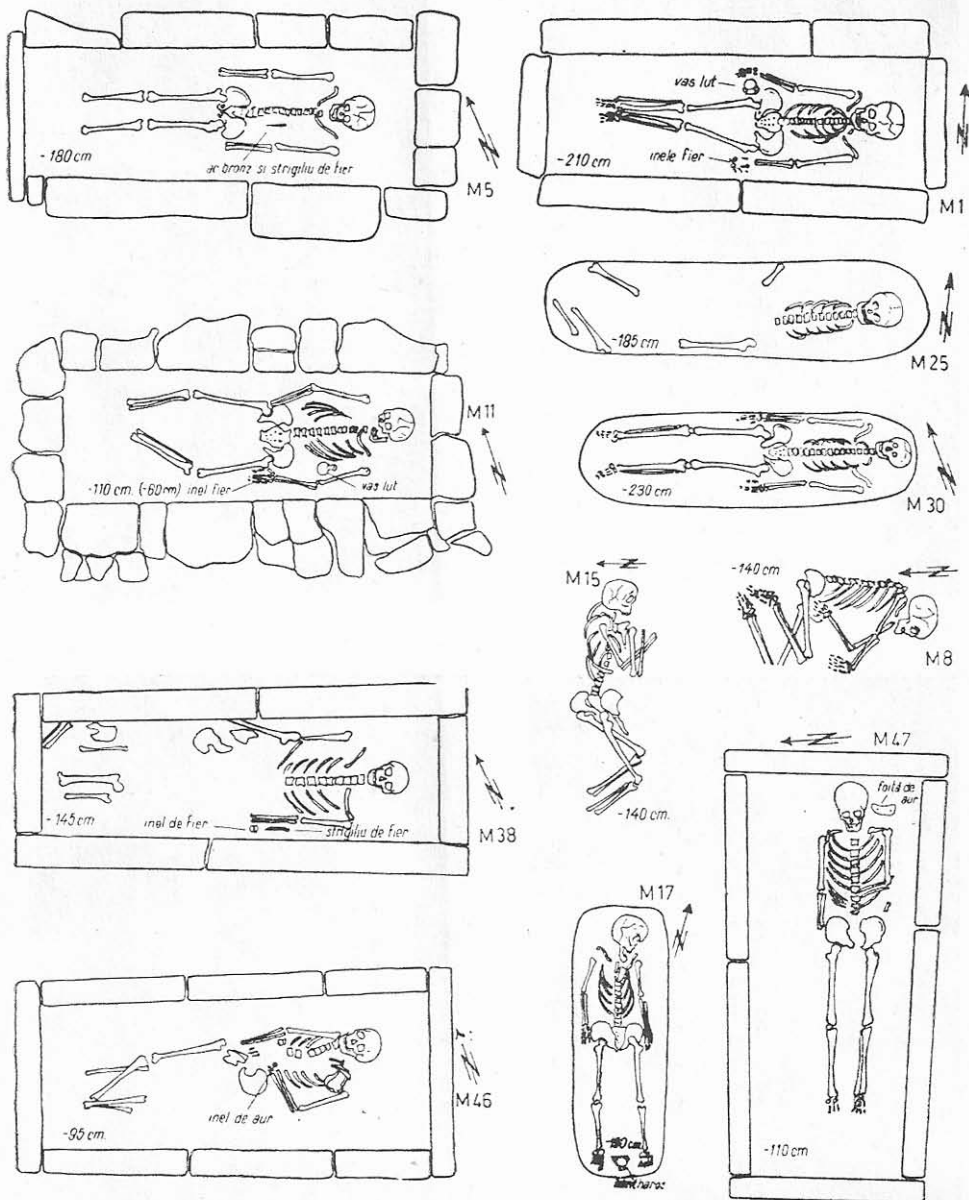
Din rîndul produselor ceramice mai rețin atenția: o farfurie cu firnis negru mat (pl. V, 5; VI, 2) și un opaiț (pl. V, 2; VI, 5), ambele din M. 22, datînd din sec. III î.e.n.; *lekythos* (M. 17) cu firnis roșu-brun pe partea superioară, aparținînd tot secolului III î.e.n.⁵ (pl. V, 3; VI, 3).

² P. Alexandrescu, în *Histria*, II, 1966, p. 182, M. XXXIII, 6; idem, *Corpus vasorum antiquorum*, Bucurest, 1, 1965, pl. 42, 4.

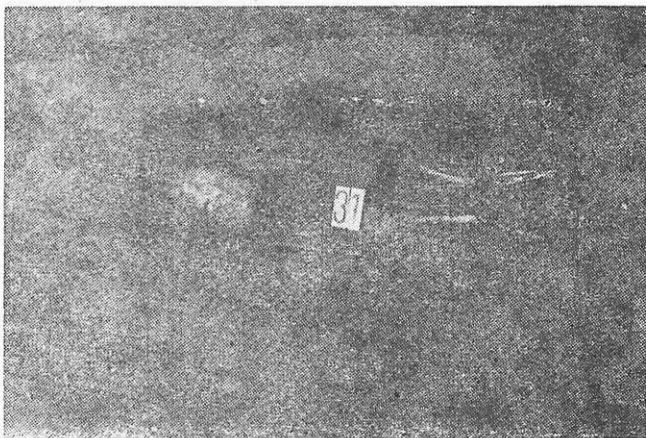
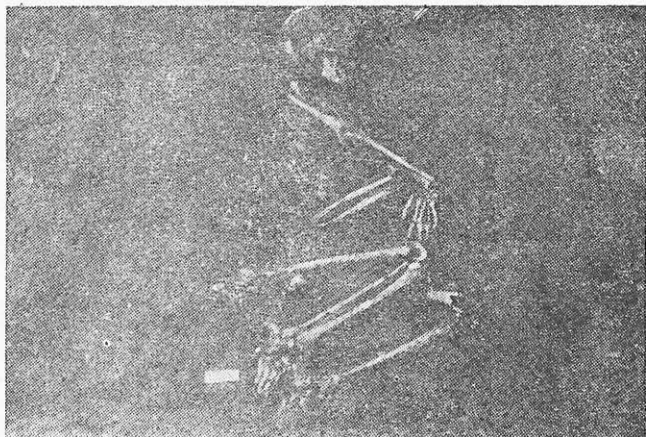
³ Citirea și traducerea inscripției o datorăm Lianeii Lupaș de la Institutul de Lingvistică din București, căreia îi aducem mulțumirile noastre. În legătură cu problemele pe care le ridică inscripția aceasta urmează să apară un scurt comentariu sub semnătura Alexandrei Ștefan de la Institutul de Arheologie. Fragmente de vase din aceeași perioadă, cu inscripții grecești, au mai fost descoperite la Callatis; cf. Em. Popescu, *Zeus Soter la Callatis*, SCIV, 15, 1964, 4, p. 545—546.

⁴ P. Alexandrescu, *Corpus...*, 1, 1965, pl. 44,2 și în *Histria*, II, p. 187, M. XXXIV, 8.

⁵ *Idem*, în *Histria*, II, p. 231, pl. 84, m. 6,2; M. Bucovală, *Necropole elenistice la Tomis*, Constanța, 1967, p. 17, M. CCCXVIII (fig. 6, c) și p. 24, M. CCCXLIII (fig. 13, c).



PLANȘA III



PLANȘA IV

Din aceeași vreme datează și cele două unguentarii (M.11 și 35) de tip amfoidal, cu corpul mult dezvoltat, piciorul scurt și inelar⁶ (pl. V, 4, 6; VI, 1).

Într-o perioadă ceva mai târzie, respectiv către sfârșitul sec. I î.e.n. și prima jumătate a sec. I e.n., se încadrează vasele din M. 34, un bol înalt, cu decor în relief⁷ (pl. V, 3; VI, 4) și un lekythos cu angobă roșie (pl. V, 10; VI, 6). Cele două vase și cu mormintul respectiv le-am atașat grupei de morminte din epoca preromană, de care se apropie cronologic și se leagă ca tradiție.

Obiecte de metal. Așa cum s-a mai arătat, obiectele descoperite sînt destul de rare și foarte puțin variate. Ceva mai numeroase sînt inelele de fier (pl. VII, 1—2; VIII, 1-4, 7—8) și strigiliile de fier (pl. VII, 1, 8), păstrate în cele mai multe cazuri în stare fragmentară. La acestea se adaugă, o verigă groasă de bronz (pl. VII, 4), un inel de argint în stare fragmentară (pl. VIII, 6) și un pandantiv, tot din argint, în formă de lacăt (pl. VIII, 5). Ceva mai deosebit este inelul de aur din M. 46, interesant mai ales prin felul aparte al tehnicii în care a fost realizat.

În rîndul mormintelor din epoca greacă se înscrie și un mormînt de incinerare (M.16). Este vorba de un timp de înmormîntare prin incinerare cunoscut și răspîndit la Callatis, reprezentat de o groapă lungă, de forma unei copăi, cu cite un șanțuleț pe laturile lungi. Arderea cadavrului s-a făcut pe loc. Dovada o fac resturile de oase calcinate, cenușa și cărbunii de fundul gropii. Acest tip de mormînt este similar cu cele descoperite în partea de vest a stadionului, încadrate de o construcție rectangulară de piatră, așa zisa platformă cu ruguri⁸. După toate probabilitățile el aparține, ca timp, începutului epocii elenistice.

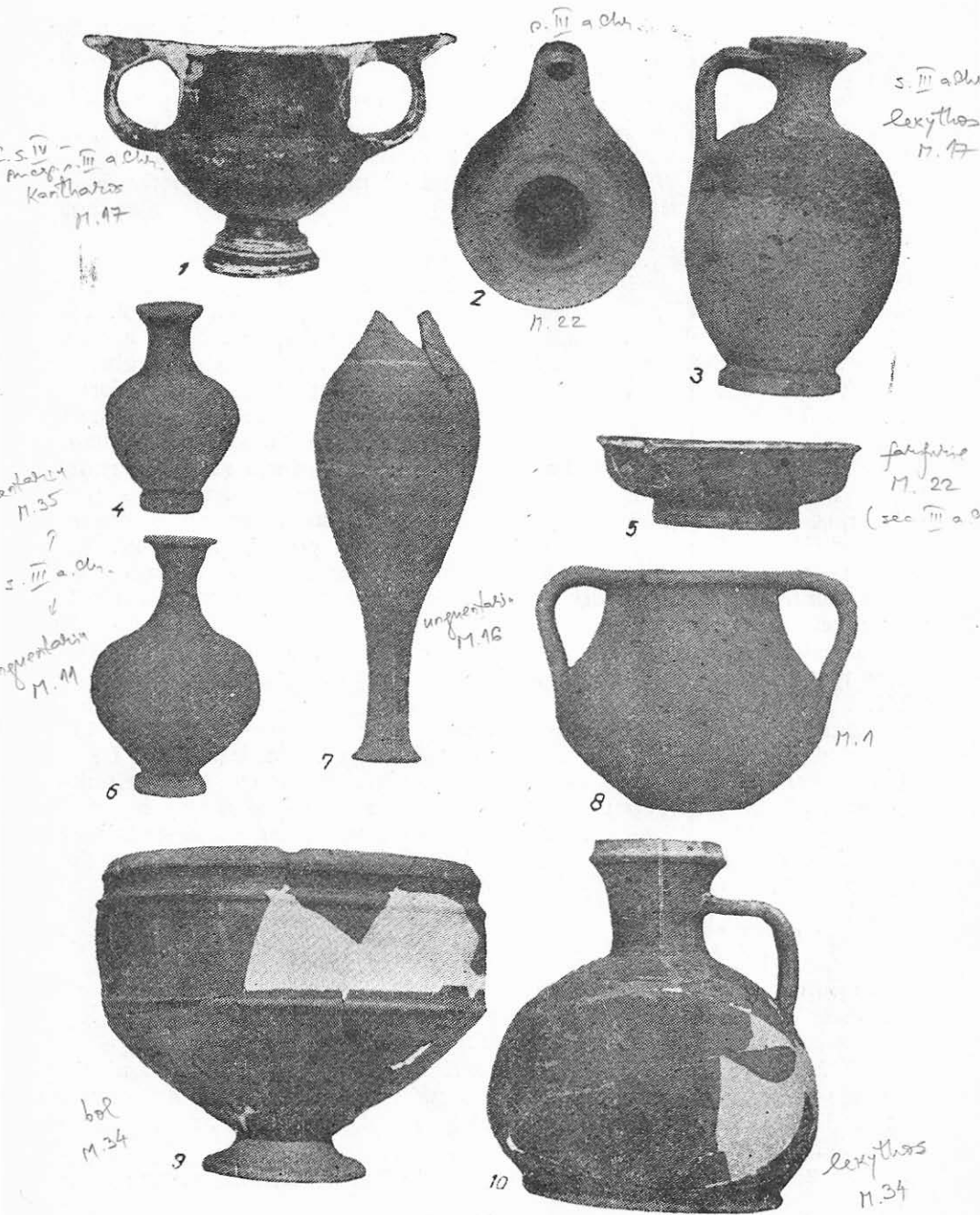
Am lăsat la urmă două din mormintele de inhumație (M. 8 și 15), care se deosebesc de toate celelalte prin poziția lor chircită (pl. III și IV, 1). Deși nu avem nici-un element de datare, ele au fost atribuite perioadei elenistice. Pentru aceasta am avut în vedere și faptul că schelete cu o poziție similară s-au mai găsit în aceeași necropolă callatiană și au fost atribuite aceleleași perioade⁹. Scheletele recent descoperite sînt orientate, unul (M.8) S-N, iar celălalt (M.15) E-V. În legătură cu M.8 este de remarcat o tăietură circulară a cutiei craniene, similară unei trepanații (pl. IV, 2). Prezența unor astfel de morminte în necropola callatiană trebuie pusă pe seama unor elemente etnice negrecești, a căror origine ar fi, în lipsa unor dovezi arheologice sau de altă natură, dificil sau imposibil de stabilit. Poate că descoperiri viitoare ne vor oferi date suplimentare și în această privință.

II. *Mormintele din epoca romană târzie.* După cum am mai amintit, recente cercetări și descoperiri din partea de est a stadionului actual au dovedit că în sectorul răsăritean al necropolei au apărut și destul de

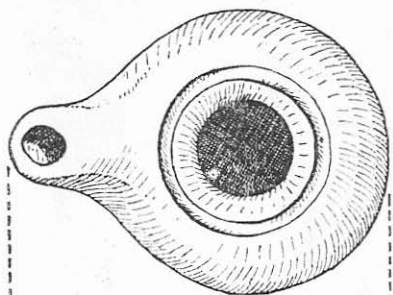
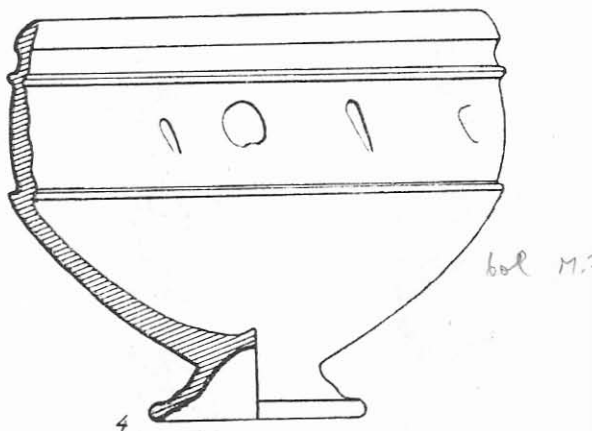
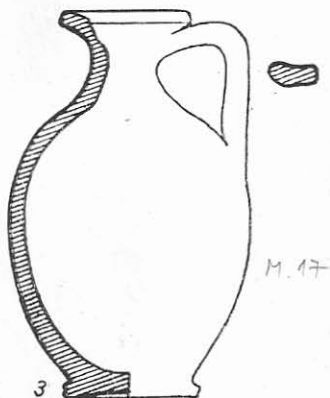
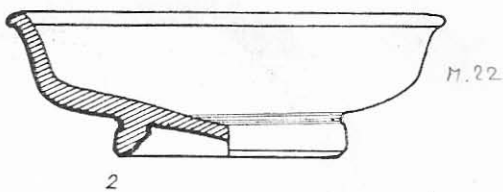
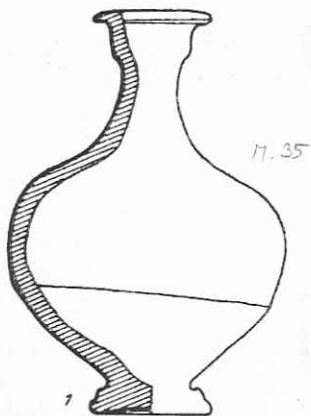
⁶ M. Bucovală, *op. cit.*, p. 21 și 28; idem în Pontica, II, 1969, p. 312; cf. și U. Alexandrescu, în Histria, II, p. 212.

⁷ P. Alexandrescu, Histria, II, p. 198, M. XXX, 10 (pl. 79).

⁸ C. Preda, *op. cit.*, p. 299—300 (fig. 15, 2).



PLANȘA V ← s. I a. Chr. - prima jum. s. I p. Chr. - prima jum. s. I p. Chr.

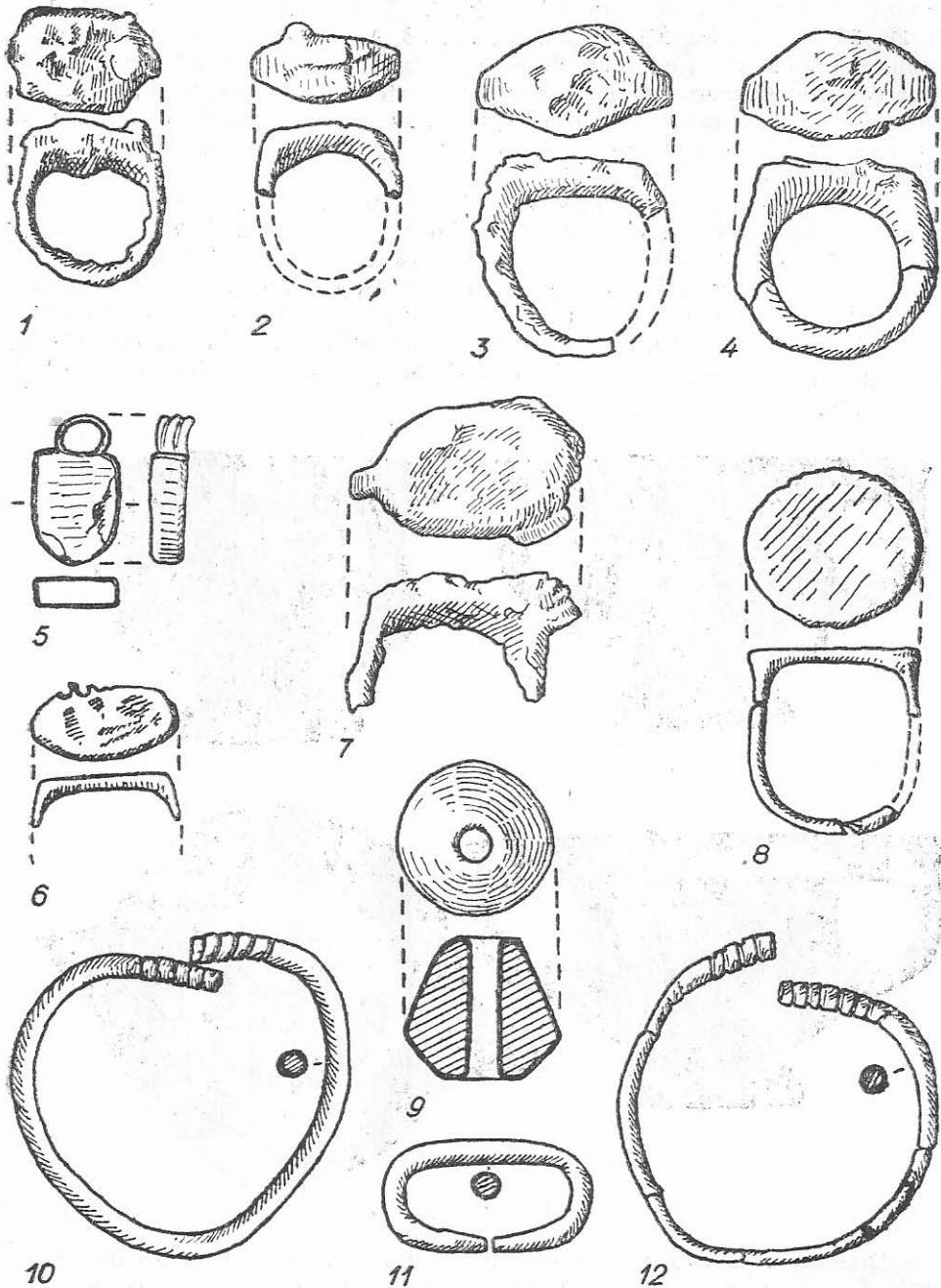


M. 22

PLANȘA VI



PLANȘA VII



PLANȘA V III

numeroase morminte orientate V-E (M. 2, 3, 4, 6, 9, 10, 12, 13, 14, 18, 19, 20, 21, 23, 24, 26, 27, 29, 31, 32, 33, 36, 43 și 44). Deși sînt aproape complet lipsite de inventar, după orientare, poziția scheletelor, după tipul de țigle și olane, mormintele pot fi atribuite cu certitudine epocii romane tîrzii sau poate mai bine spus celei romano-bizantine, respectiv secolelor IV-VI. Dacă unele dintre acestea aparțin secolului VI este mai greu de precizat.

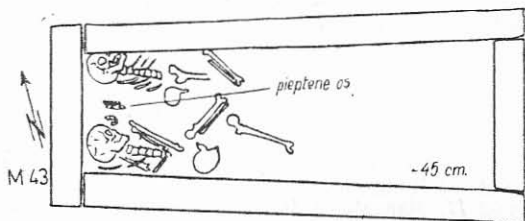
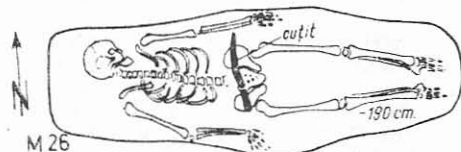
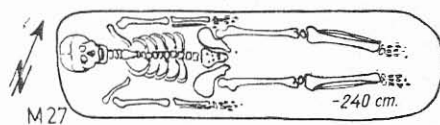
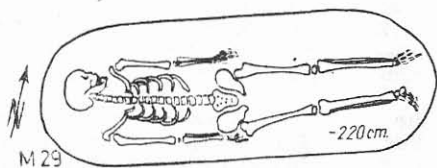
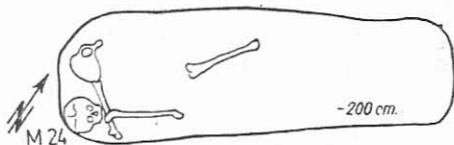
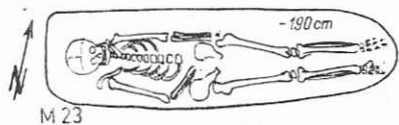
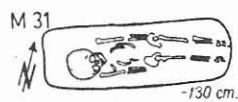
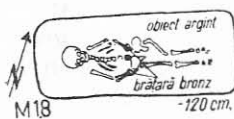
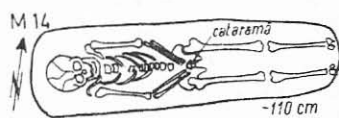
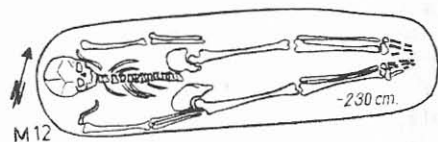
Mormintele sînt în majoritatea lor în groapă simplă, dar acoperite adesea cu țigle sau olană, dispuse de obicei în dublă pantă (pl. II, 3—4). În cazul M.36 și 43 au fost reutilizate casele de piatră a două morminte din epoca greacă. Oasele scheletelor anterioare au fost îngrămădite la unul din capetele mormintului. Din cele 24 morminte, 15 sînt de adulți și nouă de copii. Toate scheletele au poziții întinse, cu orientarea generală V-E și cu mîinile îndoite pe bazin, abdomen și mai rar pe piept.



PLANȘA IX

Kamthobas nec. IV fan (M. 4)

Inventarul lipsește la majoritatea mormintelor descoperite. Excepție fac doar M. 14 18 și 26. În M. 14 s-a descoperit o cataramă de bronz (pl. VII, 5 și VIII, 11), în M. 18 au apărut două brățări de bronz



(pl. VII, 6 și VIII, 10—11), iar în M. 26 un cuțit mare de fier, lung de 0,40 m, prevăzut cu prășele de os, decorate cu cercuri incizate, cu punct la mijloc (pl. VII, 7). Descoperirea unui astfel de cuțit într-un mormint din această perioadă, așa cum o dovedesc descoperirile de pînă acum din necropola romano-bizantină a orașului Callatis, este mai puțin obișnuită. De altfel, neașteptată este și prezența acestor morminte tîrzii în cadrul necropolei din epoca grecească a cetății. Faptul este cu atît mai surprinzător cu cît este vorba de un număr foarte însemnat de morminte, ci nu de ceva cu totul întimplător. La aceasta se adaugă și observația că, în timp ce pentru epoca romano-bizantină orașul dispunea de o necropolă mare și organizată, situată mult către vest de zidurile cetății, locul vechiului cimitir din imediata vecinătate nordică a orașului antic va fi utilizat în același scop și în perioada tîrzie a cetății. Nu avem încă dovada că mormintele din această vreme se întindeau și în zona de vest a necropolei grecești. Puținele cercetări sistematice făcute pînă acum nu ne lasă să întrevădem, deocamdată, o asemenea eventualitate.

ARCHÄOLOGISCHE AUSGRABUNGEN IN DEM GRÄBERFELD DER GRIECHISCHEN STADT KALLATIS-MANGALIA (1972)

— Zusammenfassung —

In dem Gräberfeld der griechischen Kolonie Kallatis, der unter dem hetigen Park der Stadt Mangalia liegt, wurden im Jahr 1972 neue archäologischen Ausgrabungen durchgeführt (Abb. 1). Bei dieser Gelegenheit wurden 49 Gräber gefunden, von den, 24 (1, 5, 8, 11, 15, 16, 17, 22, 25, 28, 30, 34, 35, 37—42, 45—49) sind aus der griechischen Zeit und die andere 24 (2—4, 6, 9, 10, 12, 13, 14, 18—21, 23, 24, 26, 27, 29, 31—33, 36, 43, 44) aus der spätrömischen Zeit. Das Grab 21 scheint es viel später zu sein.

Die Gräber aus der griechischen Zeit, die in 4—1 Jh. v.u.z. datieren (G. 34 im 1 Jh. u.Z), sind fast alle Körpergräber. Nur das Grab 16 ist ein Brandgrab. Die Körpergräber sind O-W orientiert und nur 14 wurden aus Stein gebaut. (Taf. I, III). Als Beilage sind zu erwähnen: verschiedene griechische Tongefäße (Taf. V—VI), unter den ein Kantharos mit Inschrift (Taf. IX) und ein Paar Gegenstände aus Metall (Taf. VII — 4, 8; VIII, 1—8).

Die Gräber aus der spätrömischen Zeit, vielleicht aus der frühbyzantinischen Zeit (4—6 Jh.) sind alle Körpergräber, W-O orientiert und fast alle ohne Beigabe (Taf. X). Viele Gräber wurden mit den Ziegeln bedeckt (Taf. II, 3—4). Im Grab 14 wurde eine bronzene Schnalle gefunden, (Taf. VII, 5) im Grab 18 waren zwei bronzene Armbänder (Taf. VIII, 10, 12) und im Grab 26 erschien ein Messeraus Eisen (Taf. VII, 7). Vielleicht, alle Gräber aus dieser Zeit soll als altgriechischen Gräber betrachten.

Erklärung der abbildungen

Abb. 1. Mangalia-Kallatis. Der Grundriss der Grabungsstellen.

Tafel I. Mangalia-Kallatis. Griechische Gräber aus Stein

Tafel II. Mangalia-Kallatis. 1—2, griechische Gräber; 3—, spätrömische Gräber mit Ziegeln

⁹ *Ibidem*, p. 279 (fig. 2).

Tafel III. Mangalia-Kallatis. Körpergräber aus der griechischen Zeit

Tafel IV. Mangalia-Kallatis. Körpergräber aus der griechischen Zeit (G.8,31-32); 2, Schädel aus G. 15 mit Trepanation

Tafel V. Mangalia-Kallatis. 1—8, Tongefäße aus der griechischen Zeit; 9—10, Tongefäße aus der spätellenistischen und frühromischen Zeit

Tafel VI. Mangalia-Kallatis. Tongefäße aus der hellenistischen und frühromischen Zeit

Tafel VII. Mangalia-Kallatis. Gegenstände aus Metall; 1—4,8, griechische Zeit; 5—7, spätrömische Zeit

Tafel VIII. Mangalia-Kallatis. Gegenstände aus Metall; 1—9, griechische Zeit; 10—12, spätrömische Zeit

Tafel IX. Mangalia-Kallatis. Kantharos aus dem Grab 40, mit der griechischen Inschrift

Tafel X. Mangalia-Kallatis. Gräber aus der spätrömischen Zeit