

## UN TEZAU MONETAR DE LA FILIP ARABUL ÎN DOBROGEA

B. MITREA A. RĂDULESCU

În luna octombrie 1972, locuitorul Constantin Vasile, din satul Izvoarele, comuna Lipnița a găsit, întâmplător, la punctul numit de localnici „Plantație“, punct situat între satul Canlia și Păcuiul lui Soare, câteva sute de monede de argint din secolul III e.n. Monedele erau împrăștiate pe o rază relativ mare. Probabil că tezaurul a fost depus într-un vas, spart mai apoi, de plug, iar monede antrenate la o distanță mai mare. Cîteva fragmente ceramice au fost adunate de descoperitor în zona de găsimă a monedelor, dar, aduse în curtea locuinței sale, mai târziu s-au pierdut.

Din observațiile făcute de noi în cursul periegezei efectuate la locul descoperirii, imediat după ce Muzeul de arheologie Constanța a luat cunoștință de găsimă tezaurului, reiese că acesta a fost ascuns în zona unei așezări de epocă romană, judecînd după fragmentele ceramice culese, poate chiar contemporană cu acest depozit monetar. Oricum, pentru lămurirea problemelor de ordin istoric ridicate de descoperirea acestui tezaur în apropierea municipium-ului Durostorum, se impun cercetări arheologice de teren, pe care le dorim și le vedem cît mai apropiate.

Din tezaurul care formează obiectul cercetării noastre au fost recuperate în total, așa cum s-a văzut mai sus, un număr de 488 monede. Ele sînt prezentate cronologic pe împărați, însoțite de datele tehnice esențiale, în catalogul monedelor de la finele studiului nostru. Monedele aflate sînt într-o stare de conservare cu totul deosebită: cea mai mare parte din ele sînt foarte bine și bine conservate, prezentînd uneori doar slabe urme de tocire. În majoritatea cazurilor, urmele lăsate de circulație sînt greu sesizabile. Chiar cînd ele se observă, sînt destul de superficiale, încît ne-am văzut siliți să le notăm cu sigla p.t. (puțin tocit). Dar tezaurul, în totalitatea lui, mai are o caracteristică de care noi sîntem obligați să ținem seama. El se încheie cu monede din timpul

lui Filip Arabul. Asemenea tezaure apar pentru prima oară, după cunoștințele noastre, pe pământul Dobrogei<sup>1</sup>. Cele menționate mai sus justifică îndeajuns o analiză multilaterală a descoperirii monetare, atât din punct de vedere numismatic, cât și istoric. Aceasta cu atât mai mult, cu cât în ultima vreme a fost pusă în discuție tocmai tezaurele monetare îngropate în vremea lui Filip Arabul<sup>2</sup>. Teritoriul geografic pe care s-au descoperit astfel de îngropări este mai vast. Este vorba în primul rând de Provincia Dacia<sup>3</sup>, care a polarizat și continuă să polarizeze atenția cercetătorilor folosind în mai mare sau mai mică măsură descoperirile monetare<sup>4</sup>. În ultimii ani problema îngropării tezaurilor monetare în timpul lui Filip Arabul a fost urmărită și pentru regiunile din sudul Dunării<sup>5</sup>. Învățații care au cercetat aceste probleme, au căutat și continuă să caute să precizeze semnificația istorică a unor astfel de îngropări. Fără îndoială că ne aflăm în fața unui fenomen mai complex decît au lăsat studiile de pînă acum să se întrevadă și ale cărui

<sup>1</sup> Cu tot efortul ce s-a făcut, mai ales în ultimele trei decenii, documentația noastră în ceea ce privește publicația integrală a tezaurilor monetare aflate pe pământul Dobrogei este departe de a fi satisfăcătoare. Aceasta mai ales pentru trecut, cînd o bună parte din tezaure s-au risipit, intrînd în diferite colecții particulare. Azi, descoperirile monetare de tot felul sînt notate și publicate de R. Ocheșeanu, în *Pontica*, 5, 1972, p. 467—494 (în colaborare cu Gh. Papuc) continuate apoi, *ibid.* 6, 1973, p. 350—381; și *ibid.* 7, 1974, p. 395—415. Unele descoperiri monetare privind secolul al III-lea, cum este cea de la Isaccea, vor fi menționate mai jos, la momentul potrivit. Pentru Callatis, Const. Moisil, în *Creșterea colecțiilor*, 1944, p. 15—20 și C. Preda, în *SCIV*, 12, 1961, 2, p. 241—251.

<sup>2</sup> Asupra acestei probleme dispunem de o destul de bogată documentație, rod al cercetărilor din ultimele decenii. Amintim cîteva din ele. B. Mitrea, *Tezaurul de la Ruși-Sibiu și acțiunea carpilor împotriva stăpînirii romane din Dacia în timpul lui Filip Arabul*, în *SCIV*, 4, 1953, 3—4, p. 611—640. Același, *Cu privire la tezaurul monetar roman imperial de la Săpata de Jos și prăbușirea limesului transalutan*, în *SCN*, 4, 1968, p. 197—206. Același, *Observații numismatice și istorice asupra tezaurului de monede romane imperiale descoperit la Ionești Govorii*, *ibid.*, p. 209—221. Constantin Preda, *Tezaurul monetar de la Bîrca (jud. Dolj) și unele probleme privind atacurile carpilor din anii 242 și 245 în Dacia Romană*, *ibid.*, p. 175—196. Gh. Lazin, *Tezaurul de monede romane imperiale de la Jieț-Popi (jud. Hunedoara)*, *ibid.*, vol. 5, 1971, p. 335—344. Gh. Popilian, *Date noi cu privire la invazia carpilor în Dacia*, Centrul de istorie, filologie și etnografie, Craiova, 1967, 55 p. Text dactilo. D. Tudor, *Distrugearea castrului roman de la Slăveni, pe Olt, în Historia*, 1, 1970, p. 67—83, unde prezintă, printre altele și un tezaur de 109 monede ce se eșalonează de la Caracalla la Filip Arabul. Cea mai recentă monedă datată fiind din anul 247.

<sup>3</sup> Cf. studiile menționate la nota 2, mai sus, la care se adaugă Ioan Piso, *Războiul lui Philippus cu carpii, În Memoriam Constantini Daicovicu*, Cluj, 1974, p. 301—309.

<sup>4</sup> Bibliografia mai importantă am notat-o mai sus.

<sup>5</sup> Boris Gerov, *Die gotische Invasion in Moesien und Thrakien unter Decius im Lichte der Hortfunde*, în *Acta antiqua Philippopolitana*, Sofia, 1963, p. 127—146, unde sînt strînse tezaurele monetare, care se încheie cu monede de la Filip Arabul și Decius. Ele se ridicau la acea vreme la vreo sută de descoperiri. Sînt însoțite de o prețioasă hartă care îngăduie să ne orientăm geografic. De atunci numărul lor a crescut. Cf. J. P. Callu, *La politique monétaire...*, p. 251, nota 1 și 253, nota 1.

rădăcini trebuie căutate în domeniile economic, social, politic, militar ale Imperiului roman și explicat în parte prin situația și relațiile locale cu triburile geto-dacice, la care se adăugă apoi și cele germanice aflate în plin asalt împotriva lumii romane. Asupra acestor evenimente izvoarele contemporane sînt extrem de sărace sau lipsesc cu totul.<sup>6</sup>

Departate de noi gîndul de a pretinde să lămurim toate aceste probleme. Ar fi și pretențios și hazardat. Dar un pas mai departe credem că putem face, prin schițarea unei noi metodologii, cel puțin în ceea ce privește materialul monetar. Este cunoscut că materialul documentar pe care diferiții cercetători, români și străini, se sprijină în principal este constituit de tezaurele monetare. În cazul nostru, de cele care se termină cu monede de la Filip Arabul. Unii istorici s-au grăbit să folosească indicațiile pe care ei credeau că le oferă tezaurele monetare, publicate sumar, chiar prea sumar, și au tras anumite concluzii istorice.

Materialul documentar prezentat de tezaure pentru a putea fi folosit la formularea unor încheieri de natură istorică cu șanse de valabilitate trebuie mai întîi să fie publicat în întregime și amănunțit de către cercetători de specialitate. Editarea trebuie făcută, este de dorit să fie făcută, după criteriile științifice actuale<sup>7</sup>. Scopul unei astfel de publicări este dublu. Pe de o parte se dă posibilitatea cercetătorilor din domeniul numismaticii de a urmări și folosi în cercetările lor datele științifice pe care le oferă un astfel de depozit monetar. Pe de altă parte să ofere istoricului toate informațiile caracteristice și specifice acestui domeniu de cercetare și care în final justifică și în acest caz în ce măsură, încheierile de ordin mai general. La capătul acestui efort, care nu-i nici simplu nici comod, se va putea vedea că rezultatele atinse conduc într-o singură direcție, spre o singură concluzie. Astfel, drumul spre încheierile de ordin istoric urmează să fie pregătit de publicații monografice prealabile, care au misiunea de a prelucra și selecta datele oferite de descoperiri.

Cu aceste gînduri trecem la examinarea celor 488 monede ce formează tezaurul de la Canlia.

Privite cronologic pe împărați, cele mai vechi sînt din timpul lui Commodus și continuă apoi sub toți împărații următori și se încheie în timpul domniei lui Filip Arabul.

<sup>6</sup> Pentru orientare, CAH, vol. XII, 1939, p. 90. Mai nou, Radu Vulpe, *Istoria Dobrogei*, vol. II, București, 1968, p. 239 și urm. B. Gerov, *op. cit.*, și I. Piso, *op. cit.*

<sup>7</sup> P. Le Gentilhomme, *La trouvaille de Nanterre*, în RN, seria V, vol. 9, 1946, p. 15 și urm. H. Mattingly, *The Great Dorchester Hoard of 1936*, în NC, seria V, vol. 19, 1939, p. 21—62 (inaccesibil). Mai nou pentru secolul al III-lea, mai cu seamă a doua jumătate, dar cu implicații și pentru vremea ce ne preocupă vezi J.-B. Giard, *Malicorne et Bonneuil-sur Marne. Deux trésors monétaires...*, în RN, 8, 1966, p. 144—180. Mai ales, același, *Le trésor d'Étapes*, în RN, 7, 1965, p. 206—224. La fel, același, *Le trésor d'Allonnes (Sarthe)*, în RN, 1962, p. 217—225, precum și alte publicații ale aceluiași cercetător, în *A Survey of Numismatic Research 1966—1971*, vol. 1, New-York, 1973, p. 303—336.

Monedele de la primii doi împărați : Commodus și Clodius Albinus, apar într-un număr foarte mic de exemplare : două și respectiv una. Este evident că avem de a face cu rare exemplare rămase dintr-o etapă mai veche și teaurizate pentru conținutul lor mai bogat în argint. Abia

Tabelul nr. 1

Nr. crt.	Împărați	AR=Denari		Antoniniani		Fourrée		Total	
		No.	%	No.	%	No.	%	monede	%
1	Commodus	2	0,41	—	—	—	—	2	0,41
2	Clodius Albinus	1	0,20	—	—	—	—	1	0,20
3	Septimiu Sever	34	6,95	—	—	—	—	34	6,97
4	Caracalla	3	0,61	—	—	—	—	3	0,61
5	Macrinus	3	0,61	—	—	—	—	3	0,61
6	Elagabal	72	14,76	3	0,61	1	0,20	76	15,57
7	Severus Alexander	86	17,62	—	—	—	—	86	17,62
8	Maximinus	13	2,67	—	—	—	—	13	2,67
9	Gordian	13	2,67	185	37,91	—	—	198	40,58
10	Filip Arabul	—	—	72	14,76	—	—	72	14,76
TOTAL :		227	46,52	260	53,28	1	0,20	488	100,00

în timpul lui Septimiu Sever constatăm un număr mai important de exemplare teaurizate : 34 în total, ceea ce reprezintă 6,97% din tezaur. Sub Caracalla numărul monedelor scade, abia întâlnim trei exemplare, ceea ce reprezintă abia 0,61% din numărul monedelor. Sub urmașul lui, Macrinus, deși numărul monedelor este aparent mic, trei exemplare, ținând seama de timpul scurt de domnie al împăratului, putem să considerăm că numărul monedelor raportat la anii de domnie este în creștere.

În timpul împăraților care au urmat la tron, numărul de monede poate fi socotit în creștere continuă dacă ținem seama de relația dintre numărul de ani domnie și numărul monedelor din tezaur. Astfel sub Elagabal numărul lor saltă la 76 exemplare, ceea ce reprezintă față de totalul monedelor din tezaur 15,57%, pentru a crește sub Severus Alexander la 86, procentual ridicându-se la 17,62. Sub Maximinus, numărul lor este de 13 monede, ceea ce înseamnă 2,67%. În cazul de față trebuie să avem în vedere numărul redus de ani de domnie. Sub Gordian al III-lea, monedele ajung la 198 exemplare, cel mai mare număr emis de un singur împărat din acest tezaur, ceea ce procentual înseamnă 40,58. Filip Arabul, urmașul său la tron și în timpul căruia tezaurul a fost incredințat pământului, apare cu 72 exemplare, ceea ce face 14,76%<sup>8</sup>.

Privit din punctul de vedere al nominalului, în tezaurul ce ne reține atenția distingem două categorii de monede : denari și antoniniani (la care se mai adaugă o monedă *fourrée*). De la bun început se lasă

remarcată prezența masivă a denarilor : 226 în total, ceea ce reprezintă 46,31%, față de 261 antoniniani, ceea ce procentual înseamnă 53,48, adică mai mult de jumătate din numărul monedelor din tezaur. Pentru a fi compleți trebuie să adăugăm un denar *fourré* din timpul lui Elagabal (0,41%).

Situația de mai sus este departe de a constitui o excepție. Ea se întâlnește la numeroase tezaure monetare romane imperiale îngropate în timpul lui Filip Arabul atât în Dacia<sup>9</sup>, cât și în Moesia Inferior<sup>10</sup>, ca să ne mărginim, fie și pentru moment, doar la Provinciile dunărene ale Imperiului roman. Ceea ce variază este doar proporția în care apar cele două nominaluri. Ne vom limita să dăm doar câte un exemplu pentru Dacia și Moesia Inferior, din tezaurele publicate, care îngăduie urmărirea acestor nominaluri. Așa în tezaurul de la Ruși<sup>11</sup>, jud. Sibiu, denarii apar în număr de 47 exemplare, constituind 34% din tezaur, iar antoniniani sînt prezenți în 91 exemplare, ceea ce reprezintă 66% din totalitatea monedelor recuperate. Dar în etapa care urmează lui Filip Arabul denarii au tendința de a se rări din ce în ce mai mult și sfîrșesc prin a dispărea. Pe parcursul unei astfel de tendințe va trebui interpretată situația ce o întîlnim în exemplul ce-l vom da din Moesia Inferior, mai precis din Dobrogea. Este vorba de tezaurul descoperit la Isaccea<sup>12</sup>, jud. Tulcea, în 1960 și din care au fost recuperate 1071 monede ce se eșalonează din vremea lui Caracalla și pînă la Gallienus. Din ele doar șase exemplare sînt denari, pe cînd restul de 1065 sînt toți antoniniani. Exprimat în procente avem 0,56 față de 99,44. Cifrele și procentajul vorbesc de la sine : denarul, care în spre mijlocul secolului al III-lea mai apărea în tezaure, în anii următori lui Filip Arabul are tendința de a se rări așa cum am notat mai sus și va sfîrși prin a dispărea.

Dar situația aceasta, în liniile ei generale, nu este caracteristică numai pentru Provinciile dunărene ale Imperiului. Ea este aceeași și în Provinciile din vestul Imperiului, în unele tezaure, ca cel de la

<sup>8</sup> Pentru felul în care se repartizează monedele pe împărați în tezaurele similare aflate în provincia Dacia a se vedea D. Protase, *Les trésors monétaires de la Dacie romaine. Leurs signification sociale-économique et etho-politique*, în *Congresso Internazionale di Numismatica*, Atti, vol. II, Roma, 1965, p. 423—432 și tabelul anexă. Pentru exemple din restul Provinciilor romane, vezi J. P. Callu, *La politique monétaire des Empereurs romains de 238 à 311*, Paris, 1969, p. 250—253.

<sup>9</sup> Pe lângă lucrarea lui D. Protase, citată mai sus, mai trebuie adăugate tezaurele monetare menționate în nota 2. În plus, D. Tudor, *Distrușgerea castelului roman de la Slăveni, pe Olt*, în *Historica*, I, 1970, p. 67—83.

<sup>10</sup> C. Preda și G. Simion, *Tezaurul de monede romane imperiale descoperit la Isaccea (jud. Tulcea) și atacul gotic din vremea lui Gallienus*, în *Peuce*, 2, 1971, p. 167—178. Pentru tezaurele de la sud de Dunăre, vezi B. Gerov, *op. cit.*

<sup>11</sup> B. Mitrea, *SCIV*, 4, 1953, nr. 3—4, p. 611—640.

<sup>12</sup> C. Preda și G. Simion, *op. cit.*

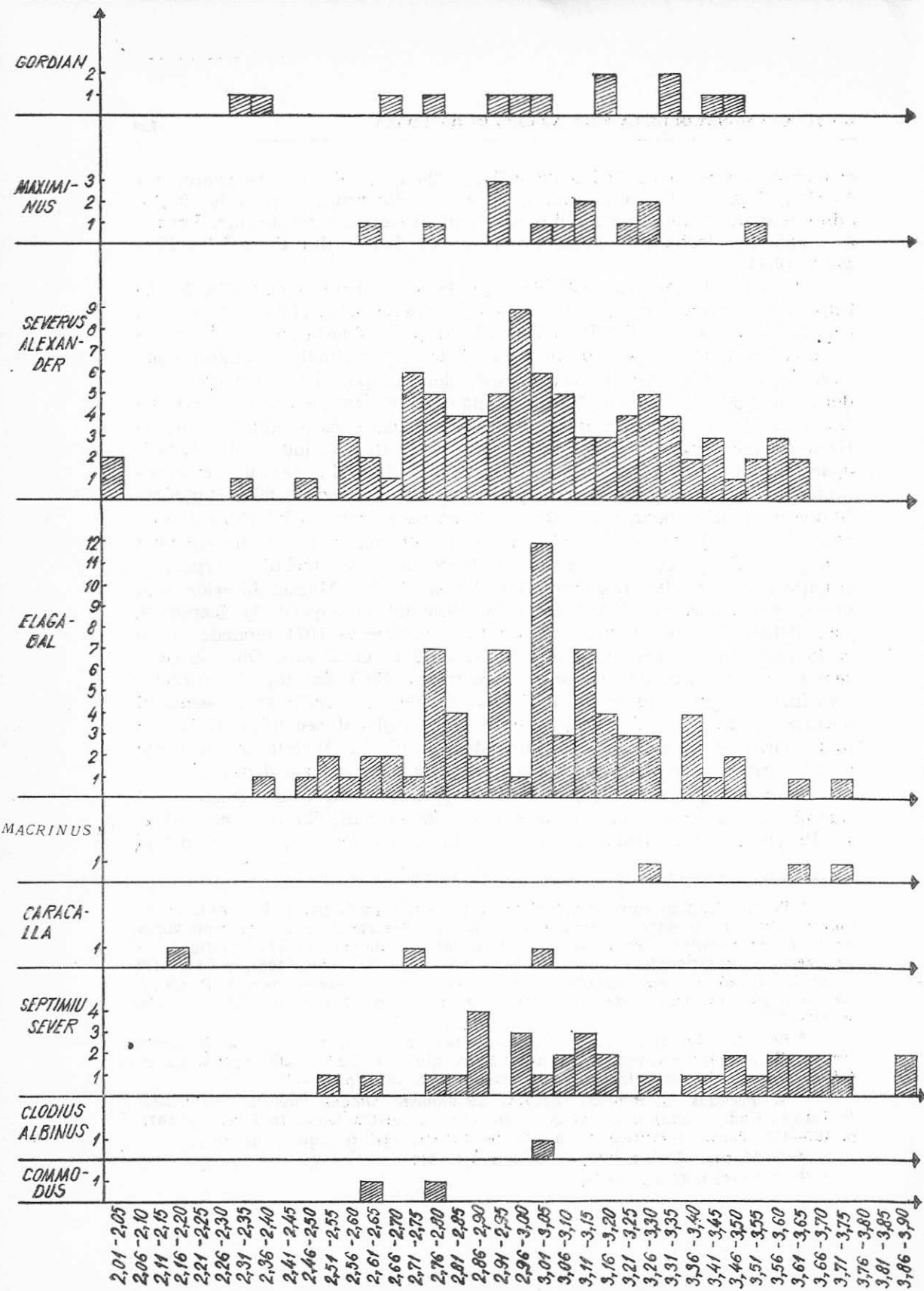
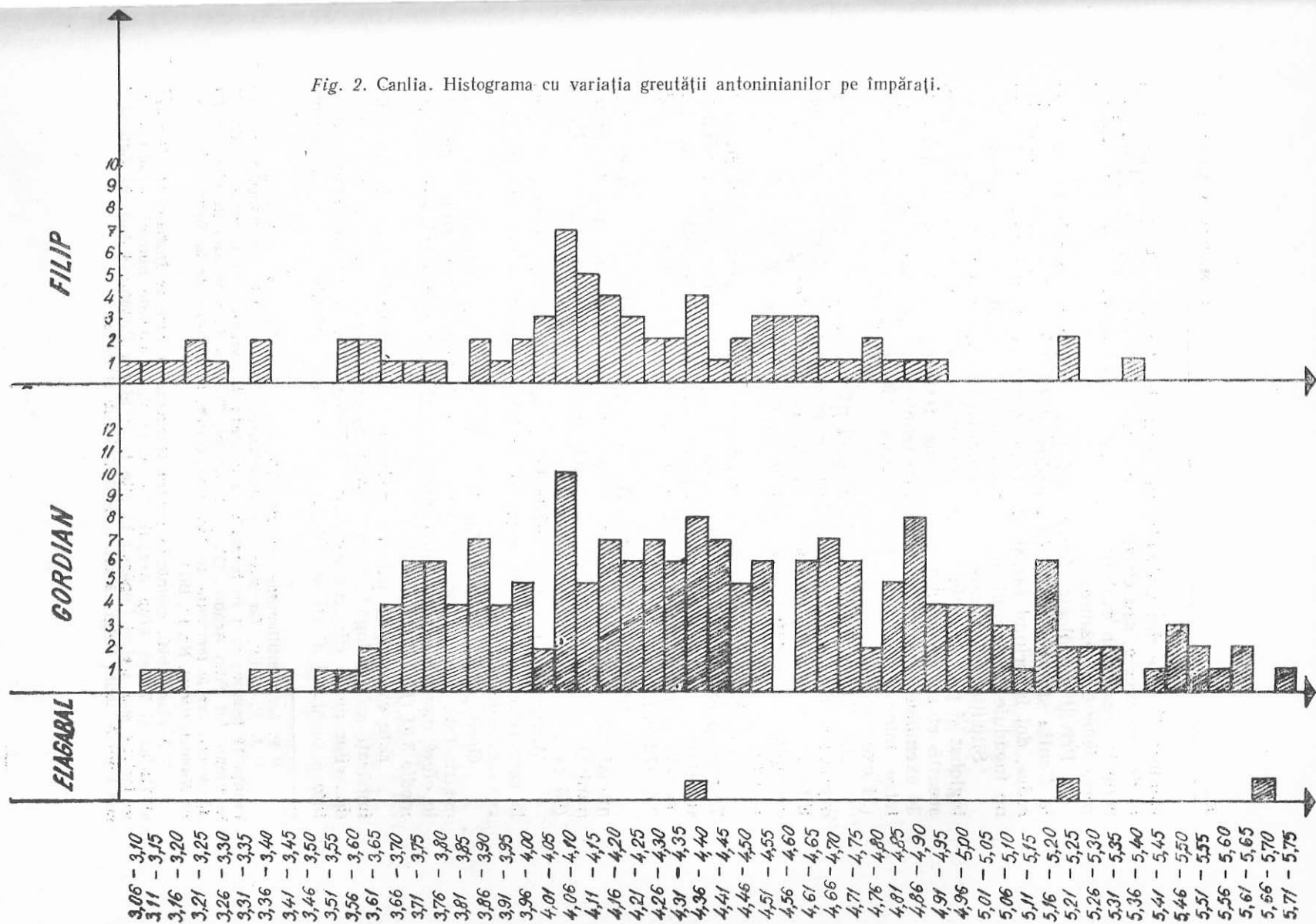


Fig. 1. Canlia. Histogramă cu variația greutateii denarilor pe împărați.

Fig. 2. Canlia. Histograma cu variația greutateii antoninianilor pe împărați.



Nanterre<sup>13</sup>, cele din Gallia<sup>14</sup>, apoi cele din Germania<sup>15</sup>, îngropate cam în aceeași vreme, sau cițiva ani mai tırziu. Denarii continuă să fie prezenți în tezaure în cantități importante, care trec de o treime din totalul monedelor din tezaure.

Priviți cronologic, denarii cei mai vechi care apar în tezaurul de la Canlia sınt cei de la Commodus și Clodius Albinus. Numărul lor redus, doi în primul caz și un singur exemplar în cel de al doilea, nu ne îngăduie să formulăm observații utile în legătură cu ponderea lor.

Situația se schimbă pentru domnia lui Septimiu Sever (la care am înglobat și pe Caracalla și Geta pentru anii de domnie comună). Pentru această etapă numărul denarilor este destul de important ajungind la 34 exemplare. Am notat unele date tehnice care pot să intereseze: greutatea minimă 2,55 g; cea maximă 3,89 g și cea medie de 3,25 g (34 exemplare).

Din timpul lui Caracalla ni s-au păstrat doar trei denari, care au o greutate medie de 2,66 g. Macrinus este prezent tot prin trei denari. Este vrednic de reținut datele tehnice pe care le înregistrează cele trei exemplare: greutatea minimă 3,30 g; maximă 3,75 g și media 3,56 g (3 ex.).

Sub Elagabal numărul denarilor crește vertiginos, urcându-se la 72 exemplare, mai ales că el abandonează curind baterea antoninianului și revine la emiterea mai departe doar a denarului. Notăm și de data aceasta greutatea minimă: 2,39 g, cea maximă 3,75 și cea medie de 3,07 (72 ex.).

Din timpul lui Severus Alexander, care continuă să monetizeze numai denarul, numărul lor atinge cifra de 86 exemplare. Greutatea minimă este de 2,02 g; cea maximă de 3,65 g, iar cea medie de 3,02 g (86 ex.).

Maximinus, urmașul său la tron, apare în tezaur cu 13 denari, de la care reținem greutatea minimă de 2,64 g, cea maximă de 3,55 g, și cea medie de 3,07 g.

Gordian este ultimul împărat, care mai emite denari. În tezaurul nostru este prezent prin 13 exemplare. Notăm datele tehnice pe care le oferă monedele: greutatea minimă 2,32 g; cea maximă 3,47 g și cea medie 3,01 (13 ex.).

Este evident că numărul redus de exemplare la o bună parte din împărați nu ne îngăduie să tragem concluzii asupra evoluției ponderii denarilor de la sfirșitul secolului al II-lea și în parte din prima jumătate a secolului al III-lea. Totuși unele date obținute, în special pentru

<sup>13</sup> P. Le Gentilhomme, *op. cit.*, RN, seria V, 9, 1946, p. 15 și urm.

<sup>14</sup> J. P. Callu, *La politique monétaire...*, p. 250—251 menționează pentru Franța 12 tezaure care se termină cu monede din vremea lui Gordian și alte 21 în timpul lui Filip Arabul. Cf. și X. Lorient, *Trésors de monnaies de Gordien III découverts sur le territoire de l'ancienne Gaule*, în *Bulletin de la Société Française de Numismatique*, Nr. 10, 1974.

<sup>15</sup> Același, *ibid.*, amintește pentru Germania 4 care se încheie sub Gordian al III-lea și 7 sub Filip Arabul. Tot acolo sınt pomenite numeric tezaurele ce se încheie sub aceiași împărați în alte țări: Marea Britanie 4 sub Gordian și 7 sub Filip Arabul; Belgia 2 sub primul și 3 sub al doilea.

împărații care sînt prezenți printr-un număr mai mare de exemplare, merită să fie reținute. Mai mult, pentru a putea fi scoasă în evidență valoarea și eficiența lor, prezentăm mai jos, în paralelă greutatea medii ale denarilor mai consistent prezenți în tezaurul de la Canlia și a celor aflați în tezaurul de la Nanterre <sup>46</sup> din Franța.

	Canlia	Nanterre
Septimiu Sever . . . . .	3,25 (34 ex.)	3,30 (53 ex.)
Elagabal . . . . .	3,07 (72 ex.)	3,10 (13 ex.)
Severus Alexander . . . . .	3,02 (86 ex.)	3,00 (57 ex.)
Maximinus . . . . .	3,07 (13 ex.)	3,14 (34 ex.)
Gordian . . . . .	3,01 (13 ex.)	3,00 (15 ex.)

Din simpla parcurgere a acestui tablou comparativ de ponderi rezultă că greutatea medii obținute pentru timpul domniei fiecărui împărat în parte, sînt sensibil apropiate în general, iar uneori aproape identice.

Totuși pentru a trage concluzii asupra evoluției ponderii denarilor sub diferenții împărați, așa cum a remarcat timpul său învățatul francez, P. Le Gentilhomme <sup>47</sup>, mai avem nevoie încă de multe asemenea observații care în final să îngăduie o sistematizare a lor <sup>48</sup>. Cu aceste rezerve, rezultatele obținute mai sus le socotim încurajatoare. Ele reflectă în același timp politica monetară a fiecărui împărat, care la rîndu-i o reflectă pe cea economică și cea militară.

Cercetările vor trebui îndrumate în viitor spre a studia evoluția ponderii monedei romane pe nominaluri și împărați, iar în cadrul fiecărui împărat pe monetării și chiar pe emisiuni. Pentru o justă interpretare economică a acestui delicat și sensibil instrument de schimb va trebui să se facă apel mereu și la titlul de metal fin pe care-l conține moneda romană de-a lungul și în cadrul evoluției menționate mai sus. De acest aspect al problemei s-a ocupat încă din 1946 același P. Le Gentilhomme <sup>48 bis</sup>, iar mai nou studiile bazate pe analize ale lui Julien Guey <sup>49</sup>. Aceste cercetări arată că titlul argintului urmează în general o curbă descrescătoare — dar care nu e lipsită de reveniri, urcușuri și coborișuri, mai mult sau mai puțin durabile. Totul reflectă efortul făcut de împărații romani pentru a face față crizei social-economice în care se zbătea orînduirea sclavagistă începînd de pe la sfîrșitul secolului al II-lea și pe întreg parcursul celui următor.

Latura economică a crizei își găsește reflectarea în scăderea treptată a titlului argintului denarului roman. Dacă pînă în timpul lui M. Aureliu denarul avea un titlu de metal fin de peste 800 ‰, din

<sup>46</sup> P. Le Gentilhomme, *loc. cit.*, p. 21—22; cf. și J. P. Callu, *op. cit.*, p. 237—238.

<sup>47</sup> *Idem, ibid.*

<sup>48</sup> *Ibid.*, p. 21—22.

<sup>48 bis</sup>, în RN, seria 6 vol. 4, 1962, f. 140—166.

<sup>49</sup> J. Guey, *L'aloï du denier romain de 177 à 211, après J.-C.*, în RN, seria 6, vol. 4, 1962, p. 73—140. Apoi, același, în RN, seria 6, vol. 7, 1965, p. 110—122.

timpul acestui împărat scade la 745 ‰. Criza continuă să se agraveze sub Commodus și minuțioasele analize tehnice făcute de Julien Guey și colaboratorii săi, ne dau posibilitatea să o sesizăm mai ales pentru ultimii ani de domnie ai lui Commodus.

Sub Septimiu Sever titlul argintului din denari continuă să scadă vertiginos, atingând valori de 550 ‰, sau uneori coborînd chiar jos, ajungînd la 400 ‰<sup>20</sup>.

Cel de al doilea nominal care este prezent în tezaurul de la Canlia este antoninianul. A fost monetizat alături de denar începînd din anul 215 de către împăratul Caracalla, pe numele lui oficial M. Aurelius Antoninus, de unde și numele de antoninian. Emisiunea lui nu a durat decît cîțiva ani. În 219 Elagabal va renunța la baterea lui și va trece exclusiv la cea a denarului. Emisiunea lui va fi reluată în cursul luptelor pentru tron din anul 238. În primii ani de domnie ai lui Gordian al III-lea el va fi monetizat alături de denar. Curînd însă va rămîne singurul nominal pe care atelierele monetare imperiale de la Roma și Antiohia îl mai emit pentru circulația din imperiu.

Unii învățați, ca Jean-Pierre Callu<sup>21</sup> consideră, și nu fără dreptate, că „anul 238 este adevărata dată de naștere a antoninianului“. Și descoperirile monetare, la care se adaugă acum și cea de la Canlia, confirmă concluzia învățatului francez.

Într-adevăr numărul copleșitor de antoniniani din timpul lui Gordian al III-lea, 186, față de numai 12 denari, dovedește că s-a intrat în etapa nouă, care este cea a antoninianului. Sub Filip Arabul, așa cum este normal, ea va constitui singura emisiune.

Ca și la denari, vom da mai jos cîteva date tehnice, la care am adăugat de data aceasta și mediana. Pentru o mai ușoară urmărire a caracteristicilor obținute am întocmit tabloul de mai jos :

ELAGABAL (3 ex.)	}	Greutatea minimă	4,39 g
		„ maximă	5,65
		„ medie	5,09
		„ mediana	5,23
GORDIAN (186 ex.)	}	Greutatea minimă	3,14
		„ maximă	5,74
		„ medie	4,42
		„ mediana	4,385
FILIP ARABUL (72 ex.)	}	Greutatea minimă	3,07
		„ maximă	5,40
		„ medie	4,18
		„ mediana	4,142

Pentru moment reținem greutateile medii obținute sub cei trei împărați și care sînt, în ordine cronologică de 5,09, 4,42 și 4,18 g. Ele reflectă în general o curbă descrescătoare, care va coborî sensibil sub Gordian și mai accentuat sub urmașul său, Filip Arabul<sup>22</sup>.

<sup>20</sup> P. Le Genthilhomme, *loc. cit.*, la care trebuie adăugate datele publicate postum ale aceluiași cercetător în *RN*, seria 6, vol. 4, 1962, 1, p. 141—166.

<sup>21</sup> J. P. Callu, *La politique monétaire...*, p. 197.

<sup>22</sup> Idem, *ibid.*, p. 239.

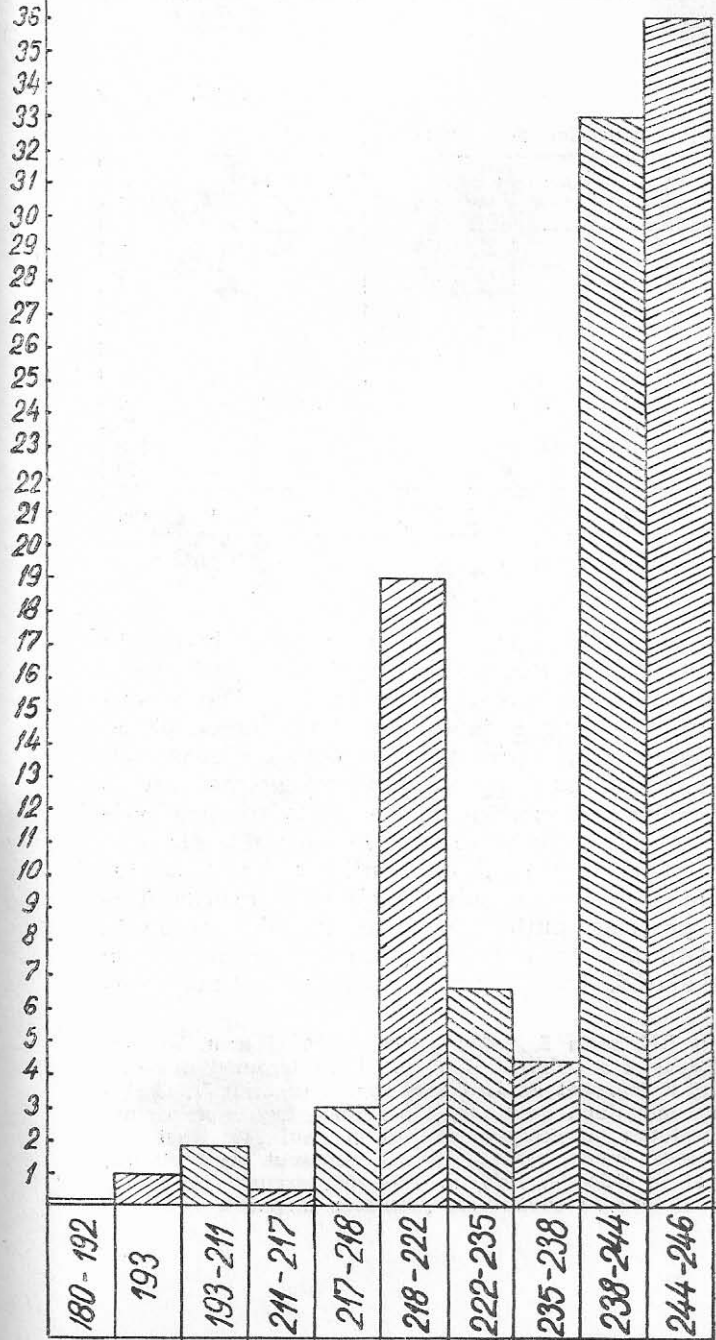


Fig. 3. Canlia. Histogramă cu frecvența monedelor pe ani-domnie.

Titlul argintului antoninianilor lui Gordian al III-lea, potrivit datelor lui P. Le Gentilhomme<sup>23</sup>, era cuprins în anul 238 între 442 și 433 ‰, pentru ca în anii următori să oscileze între 360 și 280 ‰. Din acest punct de vedere în timpul lui Filip Arabul se constată o îmbunătățire, fie ea chiar trecătoare. Astfel metalul fin apare în antoniniani între 450 și 390 ‰.

Tabelul nr. 2

## Distribuția monedelor pe monetării

Nr.	Împărați	Roma	Anti-ohia	Laodicea	Emesa	Monetăria nedeterminată	Falsuri	Total monede
1	Commodus	2	—	—	—	—	—	2
2	Clodius Albinus	1	—	—	—	—	—	1
3	Septimiu Sever și familia	29	—	2	2	1	—	34
4	Caracalla	3	—	—	—	—	—	3
5	Macrinus	3	—	—	—	—	—	3
6	Elagabal și familia	48	12	—	—	15	1	76
7	Severus Alexander	61	2	—	—	23	—	86
8	Maximinus	13	—	—	—	—	—	13
9	Gordian	154	44	—	—	—	—	198
10	Filip Arabul	62+5	5	—	—	—	—	72
TOTAL:		381	63	2	2	39	1	488
		78,07%	13,73%		7,1%	0,20%		

Monedele despre care ne-am întreținut mai sus au fost bătute în marea lor majoritate în atelierul de la Roma: 381 ex. Din rest, 67 exemplare au fost bătute în atelierele din orient (Tabel nr. 2). Din rindul acestor din urmă primul loc este ocupat de cel din Antiohia cu 63 de exemplare. Acest atelier începe să fie prezent prin emisiunile sale în tezaurul ce ne preocupă începând cu Elagabal (13 ex.) și mai intens sub Gordian (44 ex.). Din atelierele orientale mai sînt cîteva rare emisiuni ale celor din Laodicea ad Mare și Emesa. Fiecare din ele sînt prezente cu cîte două exemplare, în timpul lui Septimiu Sever. La un număr de 39 exemplare, emise în special sub Elagabal și Severus Alexander, atelierul n-a fost precizat, putînd fi vorba sau de cel de la Roma sau de cel de la Antiohia. În plus, mai înregistrăm un denar *fourré* cu efigia din Elagabal (Cf. Tabelul nr. 2). Asemenea tipuri mo-

<sup>23</sup> P. Le Gentilhomme, în *RN*, seria 5, vol. 9, 1946, p. 26 și urm. Același savant este primul care a observat și a publicat *ibid.*, p. 34, că tezaurul monetar de la Săpata de Jos nu a putut fi îngropat în anul 242, cum a susținut V. Christescu, ci el a trebuit să fie îngropat după anul 243 și concluzia logică ce se impune: părăsirea limesului transalutan nu poate fi plasată în anul 242. Unul din autori, B. Mitrea, recunoscînd acest merit, regretă că n-a cunoscut acest studiu, spre a-l cita cînd a reexaminat în *SCN*, 4, 1968, p. 197—206 tezaurul în cauză. O facem acum, aducînd un pios omagiu savantului prematur dispărut.

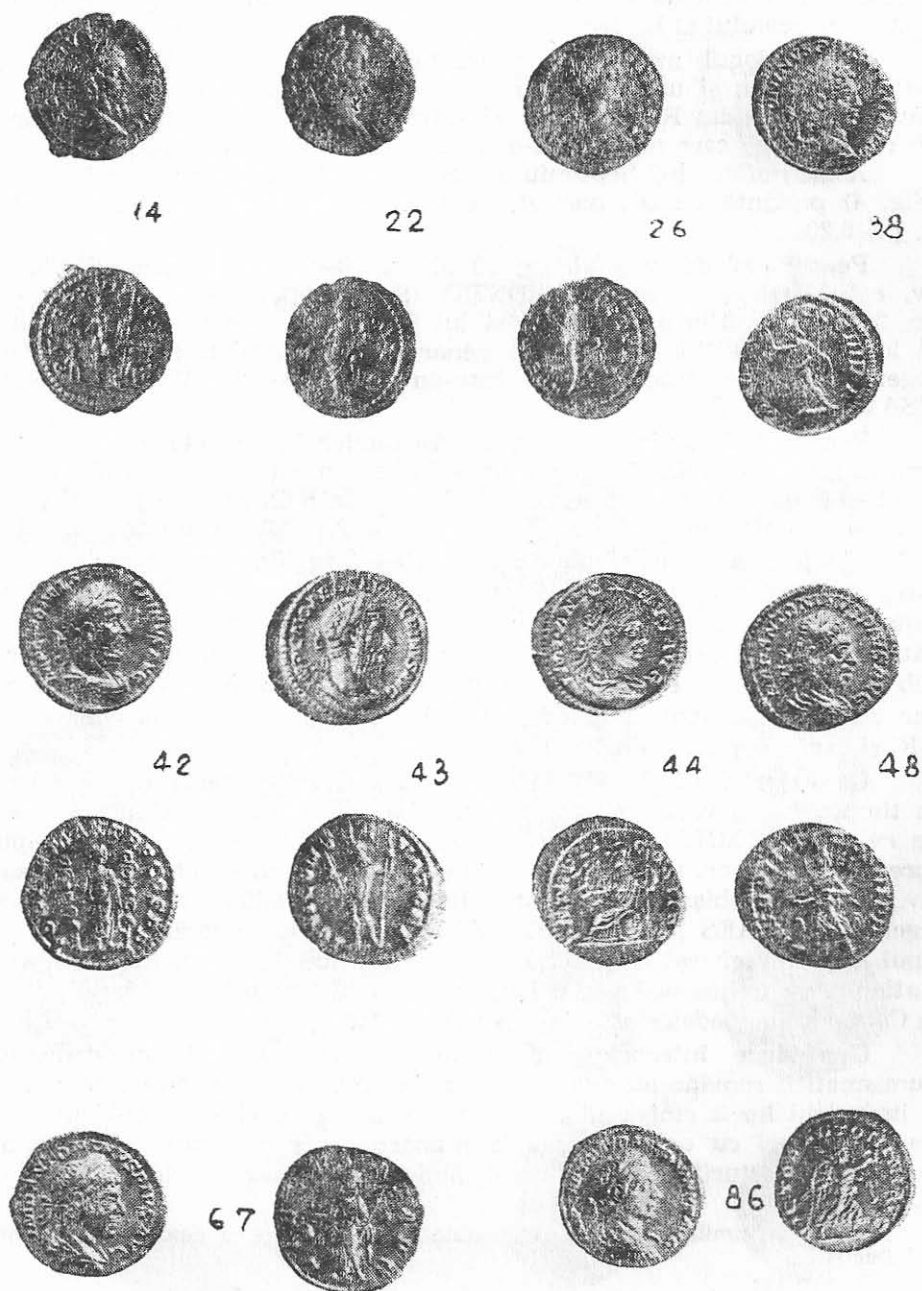


Fig. 4. Canlia. Monede variate sau puțin cunoscute.

netare apar destul de frecvent în descoperirile monetare din prima jumătate a secolului al III-lea<sup>24</sup>.

În catalogul monedelor, prezentat sintetic la finele lucrării, au fost menționate și unele exemplare pe care le-am notat ca variante la anumite tipuri din RIC sau pur și simplu nu au fost aflate în lucrarea de referință pe care am folosit-o. Asupra lor vom zăbovi puțin.

Astfel, efigia lui Septimiu Sever de pe denarul descris sub nr. 14 (Fig. 4) prezintă un alt portret, de un alt stil, decît cel din RIC, IV, 1, pl. 6,20.

Pe denarul descris sub nr. 22 al aceluiași împărat, legenda de pe rv. este MONE (în loc de MONET) (Fig. 4). Denarul înregistrat sub nr. 26 este un hibrid, av. fiind al lui Geta, iar reversul al unui denar al lui Caracalla (Fig. 4). La un denar al lui Elagabal (nr. 96) notăm legenda care se fragmentează într-un fel deosebit IMPANTO NIN-VSAVG<sup>25</sup>. (Fig. 5).

Pentru emisiunile lui Severus Alexander în monetăria din Roma urmează să mai adăugăm o variantă la cele menționate în RIC, IV, 2, p. 72—73, anume la tipul cu rv. PMTRP II COS PP, pe care se distinge efigia lui Marte în picioare spre st. cu ramură de măslin și lance cu vârful în jos (în catalog sub nr. 131—133) (Fig. 5). Tipul acesta a fost înregistrat în RIC, IV, 2, p. 71 nr. 7, dar cu titlurile PMTRPCOSPP, emis în anul 222. Acum ne este cunoscut că acest tip monetar a fost bătut și în anul următor, 223. Tot o noutate o constituie denarul descris sub nr. 182, pe av. căruia avem capul laureat al lui Severus Alexander, dar cu bustul drapat și cuirasat dr. Acest bust n-a fost înregistrat în RIC și deci e o variantă nr. 230. (Fig. 5).

Ca o contribuție la RIC IV, 3 semnalăm că monetăria din Antiochia în timpul lui Gordian, a bătut în prima sa emisiune și tipul care are pe rv. FIDES MILITVM și ca efigie, Fides în picioare, în față, capul spre st., ține în dr. un stindard militar, iar în st., nu sceptru transversal. Av., este cel obișnuit cu bustul împăratului radiat, cuirasat, st., și legenda IMPCAES ANT GORDIAVSAVG. Pentru monetăria din Roma, tipul este înregistrat la RIC IV, 3, p. 15, nr. 1, iar pentru cea din Antiochia, va trebui să-i facem loc, *ibid.*, p. 34, după nr. 185. La noi, în Catalogul monedelor este descris sub nr. 386.

Cercetările întreprinse în ultimele cîteva decenii în domeniul numismaticii romane au dus nu numai la precizarea atelierelor monetare și în cadrul lor a emisiunilor în suită cronologică, ci și la evidențierea, fie pe alocuri cu unele lacune, a numărului de *officinae*. Sînt aci de menționat eforturile îndelungate și răbdătoare depuse pe rînd K. Pink<sup>26</sup>,

<sup>24</sup> Monede similare au fost menționate de M. Macrea ca descoperite în nordul Daciei.

<sup>25</sup> RIC, 199.

<sup>26</sup> K. Pink, *Aufbau...*, în NZ, 1933, p. 12 și urm. Cf. același, *ibid.*, pentru anii următori.

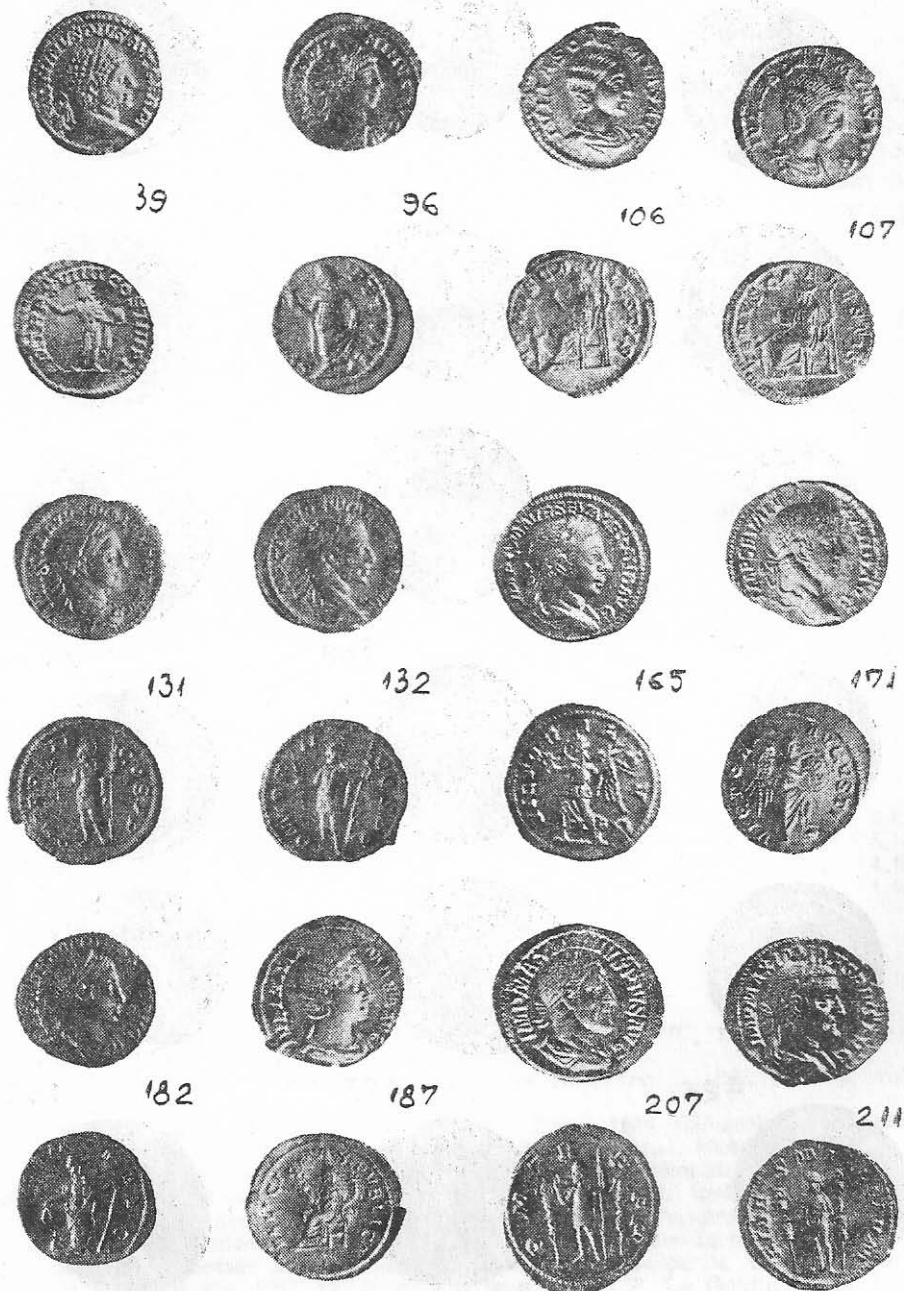


Fig. 5. Canlia. Monede din tezaur.



261



271



373



396



399



421



428



473



482



Fig. 6. Canlia. Monede din tezaur.

H. Mattingly<sup>27</sup>, P. Le Gentilhomme<sup>28</sup>. O valorificare a rezultatelor obținute pe plan istoric, economic și numismatic a realizat J.-P. Callu<sup>29</sup>, într-o lucrare care va rămîne mult timp lucrarea de referință. Pe baza studiilor menționate mai sus, la care mai adăugăm pe cele recente ale lui J.-B. Giard<sup>30</sup>, vom încerca să prezentăm antoninianii bătuți sub Gordian al III-lea și Filip Arabul pe ateliere, emisiuni și *officinae*. Începem cu atelierul din Roma, în care, sub Gordian au funcționat toate cele șase *officinae*<sup>31</sup> și vom încheia cu cel de la Antiohia. Menționăm alăturat pentru fiecare emisiune în parte, unele date ponderale care pot interesa.

## EMISIUNEA 1, ANII 238—239

FIDES MILITVM: . . . . .	7	Greutatea minimă . . .	3,77
IOVI CONSERVATORI . . . . .	1	„ maximă . . . . .	5,59
PAX AVGVSTI . . . . .	4	„ medie . . . . .	4,58
PROVIDENTIA AVG . . . . .	3	„ mediana . . . . .	4,55
VICTORIA AVG . . . . .	—		
VIRTVS AVG (st.) . . . . .	2		
TOTAL: . . . . .	17		

## EMISIUNEA 2, anul 239 (iulie — sfîrșitul anului)

## PMTRP II COSPP

(Fides) . . . . .	1	Greutatea minimă . . .	4,02
(Jupiter) . . . . .	—	„ maximă . . . . .	4,54
(Pax) . . . . .	—	„ medie . . . . .	4,28
(Providentia) . . . . .	—	„ mediana . . . . .	4,30
(Victoria st.) . . . . .	—		
(Virtus cu scut și lance) . . . . .	1		
TOTAL . . . . .	2		

## EMISIUNEA 3 (a), anul 240

AEQVITAS AVG . . . . .	2	Greutatea minimă . . .	3,82 g
CONCORDIA AVG . . . . .	1	„ maximă . . . . .	5,18
LIBERALITAS AVG II . . . . .	1	„ medie . . . . .	4,46
PMTRP II COSPP (Gordian sacrificînd)	3	„ mediana . . . . .	4,40
ROMAE AETERNAE . . . . .	3		
VIRTVS AVG (scut) . . . . .	5		
TOTAL . . . . .	15		

<sup>27</sup> H. Mattingly, *The Great Dorchester Hoard*, în *NC*, 1939, p. 21 și urm. (Neaccesibilă). Apud P. Le Gentilhomme, *loc. cit.*

<sup>28</sup> P. Le Gentilhomme, *La trouvaille de Nanterre*, în *RN*, seria 5, vol. 9, 1946, p. 15 și urm.

<sup>29</sup> J.-P. Callu, *La politique monétaire...*, Paris, 1969. Cf. același. *La fonction monétaire dans la société romaine sous l'Empire*, Leningrad, Moscova, 1970.

<sup>30</sup> O parte din studiile lui J.-B. Giard au fost menționate mai sus. Altele se află în parte publicate în *RN* din ultimii zece ani. Cf. însă și amplul raport întocmit de către același cercetător, *L'Empire romain d'Auguste à 284*, publicat în *A Survey of Numismatic Research 1966—1971*, vol. 1, New-York, 1973, p. 303—336. Aici se găsesc, notate separat tezaurele monetare descoperite în acest răstimp.

<sup>31</sup> H. Mattingly, *RIC*, IV, 3, p. 1 și urm. Cf. și P. Le Gentilhomme, în *RN*, 1946, p. 21 și urm.

## EMISIUNEA 3 (b)

AEQVITAS AVG . . . . .	1	Greutatea minimă . . . .	3,80 g
CONCORDIA AVG . . . . .	—	„ maximă . . . . .	4,94
LIBERALITAS AVG II . . . . .	—	„ medie . . . . .	4,34
PMTRP II COSPP (Gordian sacrificînd)	—	„ mediană . . . . .	4,325
ROMAE AETERNAE . . . . .	3		
VIRTUS AVG (scut, lance, ramură . . . . .)	—		
TOTAL . . . . .	4		

## EMISIUNEA 3 c

AEQVITAS AVG . . . . .	2	Greutatea minimă . . . .	3,79 g
CONCORDIA MILIT . . . . .	4	„ maximă . . . . .	5,52
LIBERALITAS AVG II . . . . .	—	„ medie . . . . .	4,35
LIBDRALITAS AVG III . . . . .	1	„ mediană . . . . .	4,15
PMTRP II COS PP (Gordian sacrificînd)	1		
PMTRP III COSPP (Gordian sacrificînd)	—		
ROMAE AETERNAE . . . . .	4		
VIRTUS AVG (scut, lance, ramură . . . . .)	2		
TOTAL . . . . .	14		

Privite global, emisiunile III a,b,c,  
oferă următoarele date:

Greutatea minimă . . . .	3,79 g
„ maximă . . . . .	5,52
„ medie . . . . .	4,38

## EMISIUNEA 4, anii 241—243

AETERNITATI AVG . . . . .	7	Greutatea minimă . . . .	3,19 g
IOVI STATORI . . . . .	12	„ maximă . . . . .	5,62
IOVIS STATOR. . . . .	—	„ medie . . . . .	4,08
LAETITIA AVGN . . . . .	5	„ mediană . . . . .	4,386
PMTRP III COS II PP } (Apollo) . . . . .	—		
„ IIII „ „ } „ . . . . .	8		
„ V „ „ } „ . . . . .	6		
„ VI „ „ } „ . . . . .	2		
PMTRP III COS II PP } (Gordian dr.)	—		
„ IIII „ „ } „ . . . . .	1		
„ V „ „ } „ . . . . .	4		
„ VI „ „ } „ . . . . .	1		
VIRTVTI AVGVSTI . . . . .	12		
TOTAL . . . . .	58		

## EMISIUNEA SPECIALĂ DE DENARI

AETERNITATI AVG. . . . .	2	Greutatea minimă . . . .	2,32 g
IOVIS STATOR. . . . .	1	„ maximă . . . . .	3,47
LAETITIA AVG N . . . . .	1	„ medie . . . . .	3,01
PMTRP III COSPP Gordian călare	1	„ mediană . . . . .	3,05
SALVS AVGVSTI . . . . .	4		
SECVRITAS PVBLICA . . . . .	1		
VENVS VICTRIX . . . . .	1		
VIRTVTI AVG . . . . .	2		
TOTAL . . . . .	13		

## EMISIUNEA 5, anii 243—244

FELICIT TEMP . . . . .	4	} Greutatea	minimă . . . .	3,45 g
FELICIT TEMPOR . . . . .	—		maximă . . . .	5,09
FELICITAS TEMPORVM . . . . .	1		medie . . . . .	4,19
FORT. REDVX . . . . .	5		mediana . . . .	4,15
FORTVNA REDVX . . . . .	3			
MARS PROPGV . . . . .	2			
MARS PROPGVGNAT . . . . .	—			
MARTEM PROPGVGNATOREM . . . . .	1			
PROVID. AVG . . . . .	4			
PROVIDENT. AVG . . . . .	—			
PROVIDENTIA AVG . . . . .	6			
SECVRIT. PERP . . . . .	—			
SECVRIT. PERPET . . . . .	1			
SECVRITAS PERPETVA . . . . .	2			
VICTOR AETER . . . . .	1			
VICTORIA AETER . . . . .	—			
VICTORIA AETERNA . . . . .	1			
TOTAL . . . . .	31			

## ANTIOHIA

FIDES MILITVM anii 238—239 } . . . . .	1	} Greutatea	minimă . . . .	4,92 g
VICTORIA AVG } . . . . .	2		maximă . . . .	5,74
			medie . . . . .	5,31
			mediana . . . .	5,45
MARTI PACIFERO . . . . .	3			
ORIENSAVG . . . . .	12			
PAX AVGVSTI anii 242-243 . . . . .	3	} Greutatea	minimă . . . .	3,14 g
SAEVLII FELICITAS . . . . .	9		" maximă . . . .	5,62
VICTORIA AVG . . . . .	1		" medie . . . . .	4,55
FORTVNA REDVX . . . . .	13		" mediana . . . .	4,50
TOTAL . . . . .	44			

Să examinăm acum cum se repartizează antoninianii emiși sub Filip Arabul, pe atelierele monetare și în cadrul lor pe officinae.

În cadrul atelierului monetar din Roma își continuă activitatea toate cele șase officinae care existau și în timpul lui Gordian<sup>32</sup>.

## EMISIUNEA 1,6 officinae, a. 244

FIDES MILITVM . . . . .	2	} Greutatea	minimă . . . .	3,60 g
LAET FVNDATA . . . . .	3		" maximă . . . .	4,65
PAX AETERNA . . . . .	3		" medie . . . . .	4,21
SALVS AVG . . . . .	2		" mediana . . . .	4,25
SECVRIT. ORBIS . . . . .	—			
VICTORIA AVG . . . . .	7			
VIRTVS AVG . . . . .	1			
TOTAL . . . . .	18			

<sup>32</sup> J.-P. Callu, *La politique monétaire...*, p. 199.

## EMISIUNEA 2; anul 245; Filip I, 4, officinae, Otacilia I, Filip II, 1

## FILIP I

ADVENTVS AVGG . . . . .	1	Greutatea minimă . . .	3,07 g
FELICITAS TEMP . . . . .	3	„ maximă . . . . .	4,22
LIBERALITAS AVG II . . . . .	6	„ medie . . . . .	4,22
SECVRIT. ORBIS . . . . .	1	„ mediană . . . . .	4,20
VICTORIA AVGG . . . . .	1		

## OTACILIA

PVDICITIA AVG . . . . .	—		
-------------------------	---	--	--

## FILIP II

PRINCIPI IVVENT: . . . . .	7		
TOTAL: . . . . .	19		

## EMISIUNEA 3: anii 245—247

## FILIP I.

AEQVITAS AVGG . . . . .	5	Greutatea minimă . . .	3,15 g
ANNOVA AVGG . . . . .	5	„ maximă . . . . .	5,24
PMTRP II COS PP . . . . .	3	„ medie . . . . .	4,05
„ III „ „ . . . . .	3	„ mediană . . . . .	4,076
„ IV „ „ . . . . .	—		
ROMAE AETERNAE . . . . .	5		

## OTACILIA

CONCORDIA AVGG . . . . .	8		
IUNO CONSERVAT. . . . .	1		

## FILIP II

PRINCIPI IVVET . . . . .	—		
TOTAL . . . . .	30		

Atelierul monetar din Antiohia a avut două emisiuni în timpul lui Filip Arabul ; una timpurie și alta târzie <sup>33</sup>.

EMISIUNEA TIMPURIE; 5 ex.	Greutatea minimă . . .	4,10 g
	„ maximă . . . . .	5,40
	„ medie . . . . .	4,66
	„ mediană . . . . .	4,80

Din emisiunea târzie nu avem monede în tezaur.

Am prezentat mai sus modul în care se repartizează numeric monedele emise în timpul lui Gordian și Filip Arabul pe ateliere monetare, în cadrul lor pe emisiuni și officinae. Alăturat am dat și unele date ponderale, este vorba de greutatea medie, de data aceasta pentru fiecare emisiune în parte. Pentru a verifica valoarea rezultatelor obținute și pe această cale vom face apel din nou la compararea cu

<sup>33</sup> H. Mattingly, *RIC*, IV, 3, p. 64.

datele similare din tezaurul de la Nanterre din Franța. Pentru alte descoperiri trimitem la opera lui J.-P. Callu, de atâtea ori citată<sup>34</sup>.

GORDIAN:		ROMA	CANLIA	NANTERRE
Emisiunea 1	. . . . .		4,58 (17 ex.)	4,40 (50 ex.)
Emisiunea 2	. . . . .		4,28 ( 2 ex.)	4,34 (24 ex.)
Emisiunea 3 a	. . . . .	4,38 (33 ex.)	4,08 (58 ex.)	4,46 (50 ex.)
„ 3 b	. . . . .			
„ 3 c	. . . . .			
„ 4	. . . . .	4,19 (31 ex.)	4,32 (25 ex.)	
„ 5	. . . . .	5,31 ( 3 ex.)	4,24 (50 ex.)	
„ Antiohia 1		4,55 (41 ex.)		
„ Antiohia 2				

#### FILIP ARABUL — ROMA

Emisiunea 1		4,21 (18 ex.)	4,47 (12 ex.)
„ 2		4,22 (19 ex.)	4,13 (40 ex.)
„ 3		4,05 (30 ex.)	4,18 (35 ex.)
„ Antiohia 1		4,66 (5 ex.)	

Datele comparative prezentate mai sus arată că cercetările vor trebui continuate și strânse încă numeroase date pentru a putea obține unele concluzii, cât de cât fondate, în acest încă fragil și delicat domeniu al studiului ponderii monedelor. Pentru moment remarcăm existența unor greutăți medii apropiate, cum sînt la emisiunile 1, 2, 3 și 5, dar și unele diferite, cum sînt cele de la emisiunea 4. Sînt de așteptat încă numeroase asemenea cercetări ponderale pentru a se putea trece la formularea unor încheieri ferme.

Cîteva cuvinte în legătură cu numărul de monede examinate pe emisiuni.

Privite cantitativ, monedele bătute de Gordian în emisiunile 1, 2 și 3 sînt relativ puține la număr. În acest sens putem cita ca exemplu tezaurul de la Dorchester<sup>35</sup>, Marea Britanie, pe cel de la Nanterre<sup>36</sup> din Franța și multe altele. Și explicația a fost dată: emisiunile 2, 3 și 4 s-au efectuat în același an, 239. De asemenea numărul cu totul redus al monedelor lui Gordian al III-lea, emise în prima fază a atelierului monetar din Antiohia (abia 3 ex.) se explică prin faptul că monetăria respectivă se afla doar în stadiul de încercare. Abia în etapa următoare va începe să producă din plin. Acest fapt se oglindește numeric și în tezaurul de la Canlia; 3 ex. pentru prima fază și 41 ex. pentru cea de a doua. Problema care se pune este aceea de a ști dacă avem de a face cu o situație care caracterizează doar tezaurul nostru sau este vorba de un fapt de ordin general. Pînă acum descoperirile monetare din

<sup>34</sup> J.-P. Callu, *op. cit.*, p. 239.

<sup>35</sup> Citate de J.-P. Callu, *op. cit.*, p. 199.

<sup>36</sup> Idem, *ibidem*.

România nu au fost interpretate în contextul european respectiv. Dacă extindem investigațiile și referirile noastre la descoperirile din cadrul Provinciilor din partea de vest a Imperiului roman, unde asemenea cercetări aprofundate s-au făcut, vedem că situația este, în general, aceeași. Faptul a fost remarcat la timpul său de același J. P. Callu<sup>37</sup> „Le montant de chaque, emission accuse une régression, sauf en 247, où le triomphe de l'Empereur donne lieu à des frappes très abondantes“<sup>38</sup>.

Dar tezaurul nostru pe lângă problemele de natură numismatică mai ridică, așa cum am mai observat, altele de natură istorică; data la care a fost încredințat pământului, și cauza care a determinat ascunderea și apoi pierderea lui definitivă.

Pentru a da un răspuns la asemenea probleme, va trebui mai întâi să încercăm să delimităm, cât mai mult cu putință *data* la care tezaurul a fost ascuns în pământ. Pornind apoi mai departe de la rezultatul pe care-l vom obține, vom încerca să sesizăm evenimentul sau cauza care a putut determina îngroparea tezaurului.

În stabilirea datei de îngropare a tezaurului în pământ ne stau la îndemână informațiile pe care însăși monedele din timpul lui Filip Arabul le oferă. Primele și cele mai importante informații sînt cele pe care ni le oferă monedele datate. În această privință trebuie să amintim că cele mai recente monede datate din tezaur sînt cele descrise în Catalogul monedelor sub numerele 420, 421 și 422. Toate sînt de tipul RIC, 3, Roma. Pe reversul lor citim titlurile triumfale ale lui Filip Arabul; PMTRP III COSPP. Aceste titluri au fost purtate de împărat în anul 246. Mai departe trebuie să remarcăm faptul că Filip Arabul, fiul, apare pe monede numai cu titlul de CAESAR și cel de PRINCEPS IVVENTVTIS (Catalogul monedelor, numerele 473—479), titluri pe care le-a purtat pînă în anul 247, cînd obține pe cel de AUGUSTUS. Lipsa monedelor lui Filip Arabul fiul cu titlul de Augustus ne arată că sîntem înaintea de anul 247, cînd, cam pe la mijlocul anului va fi ridicat la rangul de Augustus. S-ar părea că rezultatele cronologice pe care încercăm să le conturăm se află în contradicție cu cele pe care tot noi le cităm în Catalogul monedelor, unele anumite exemplare sînt datate, mai larg; 244—247. Contradicția sau cel puțin îndoiala sau rezerva pe care o ridică această datare largă este numai aparentă, formală. Ea este lămurită de încadrarea pe emisiuni a tuturor monedelor lui Filip Arabul și cele ale membrilor familiei imperiale. Așa cum a reieșit din prezentarea făcută mai sus, toate monedele se integrează în primele trei emisiuni. Reamintim că emisiunea 1 este datată în anul 244, cea de a doua în 245 și cea de a treia 245—247. S-ar părea că trebuie să coborîm pînă în anul 247, după cum indică datele cronologice ale emisiunii a 3-a. Explicația pentru care editorii RIC au extins și în prima parte a anului 247 emisiunea a 3-a este cauzată de înglobarea în această emisiune și a monedelor cu titlurile triumfale de PMTRP III COSPP, titluri pur-

<sup>37</sup> *Ibid.*

<sup>38</sup> *Ibid.*, p. 199.

tate de Gordian în 247. Dar, așa cum am mai spus-o, o asemenea emisiune lipsește din tezaurul ce ne preocupă.

Pe baza datelor de mai sus credem că putem conchide că tezaurul monetar a fost îngropat în anul 246, poate pe la jumătatea lui. Totuși o umbră de îndoială, sau o rezervă a mai rămas pe undeva. Și ea se cere să fie precizată și dacă se poate înlăturată. Este vorba de faptul dacă tezaurul n-a fost ascuns eventual în prima jumătate a anului următor, 247, dată pînă la care Filip-fiul a purtat titlul de Caesar. Teoretic se poate pune problema. Practic însă în acest an Filip, tatăl, poartă TRP IIII, care așa cum am văzut, nu apare în tezaur. Dar mai sînt și alte dovezi, de data aceasta nenumismatice, dar nu mai puțin importante și concludente. Este vorba de anumite inscripții care se pun tocmai în acest an pe teritoriul Dobrogei romane. Fără a avea de gînd să strîngem toate inscripțiile care ar putea să se refere la acest eveniment, ne vom mulțumi să le amintim pe cele mai concludente. Astfel, în teritoriul rural al Histriei, este ridicată o *ara* de către *cives Romani et Lai consistentes vico Secundini* închinată lui Filip Arabul și fiului său<sup>39</sup>. Data cînd s-a așezat monumentul este precizată prin numele consulilor. Și aceștia sînt datați în anul 246. Alt monument epigrafic, un altar de data aceasta, aflat în ănticul *Cius*, pe malul Dunării, unde se află în poziție secundară, fiind adusă ulterior spre a fi folosită ca material de construcție<sup>40</sup>. Din textul lui reținem doar că a fost ridicat în sănătatea împăratului, a împărătesei Otacilia Severa și a fiului lor, care purta încă titlul de nobilissimus Caesar. Inscripția este pusă de magistrații teritoriului rural al cetății Histria, *archontes regionis Histriae*. Cercetătorii de specialitate<sup>41</sup> mai amintesc și alte două inscripții păstrate fragmentar și aflate la Troesmis. După părerea unora ele s-ar referi la Filip Arabul. Pentru nevoile noastre imediate ne limităm la cele două menționate mai sus. Din ele reiese clar și convingător că populația romană din Dobrogea închină lui Filip Arabul, Otaciliei și fiului lor, care purta titlul de Caesar două monumente; o *ara* și un *altar*, care se datează în anul 246. Este limpede că ceva s-a întîmplat în acest an. Inscripțiile nu pomenesc eventualele fapte de arme ale energicului împărat săvîrșite pe teritoriul Scythiei Minor. Aici vine să se integreze tezaurul nostru de la Canlia. El dovedește că pe linia Dunării dobrogene s-a întîmplat ceva exact în anul 246. Și avem toate motivele să presupunem drept cauză un eveniment de natură militară. Avem în vedere o incursiune carpică ce-a atins teritoriul Dobrogei. Este adevărat că izvoarele literare cit și cele epigrafice nu amintesc direct și explicit un

<sup>39</sup> S. Lambrino, în *RÉL*, 11, 1937, p. 458—461. Cf. același, în *Mélanges Maurozeau*, p. 324. Apud Radu Vulpe (în colab. cu Ion Barnea), *Din istoria Dobrogei*, vol. II, *Romanii la Dunărea de Jos*, București, 1968, p. 241.

<sup>40</sup> Gr. Florescu, în *SCIV*, 9, 1958, 2, p. 342—347. Apud Radu Vulpe, *op. cit.*, p. 241 și nota 100.

<sup>41</sup> *Ibid.*

asemenea eveniment<sup>42</sup>, ceea ce n-a împiedicat pe unii învățați, ca A. M. Remennikov<sup>43</sup>, să admită că puternicile asalturi pe care carpii le dau asupra imperiului nu s-au limitat numai la provincia Dacia, ci au înglobat și Moesia Inferior, în cazul nostru, mai precis teritoriul Scythiei Minor. Este ceea ce tezaurul de la Canlia vine să documenteze.

După cit ne lasă să înțelegem informațiile de care dispunem pînă acum, cele numismatice și cele epigrafice, se pare că episodul de care vorbim a fost lichidat în cursul aceluiași an 246

Dar îngroparea tezaurului de la Canlia mai ridică încă o problemă : cit de adînc au pătruns carpicii în incursiunea lor teritoriul Moesiei Inferior ? Răspunsul la această problemă, care este de natură istorică, va putea fi soluționată prin examinarea critică a descoperirilor monetare de la sud de Dunăre îngropate în timpul lui Filip ; pe ateliere, emisiuni și *officinae*.

Deocamdată Canlia dă un răspuns afirmativ ; avem de a face cu o primejdie din afară, pe care noi o punem pe seama carpilor, care a cauzat îngroparea monedelor. După cite am văzut, unele inscripții puse în același an 246, ne lasă să întrevădem că primejdia a fost îndepărtată, cel puțin pentru moment. Dar problema se pune ce obiective au fost vizate de către forțele invadatoare și ce distrugerii au cauzat ? Nu cumva cetatea Histria a fost „victimă“, una din „victimele“ acestei incursiuni ? Cercetările recente sprijinite pe o amplă documentare și o subtilă analiză a emisiunilor monetare a cetății Histria, dar și a descoperirilor monetare din cetatea mileziană din timpul lui Gordian și Filip Arabul, înclină în acest sens<sup>44</sup>. Tezaurul care a format obiectul procurării noastre vine să se adauge la „dosarul“ acestei probleme. În același timp el schițează aria întinsă geografică pe care s-a desfășurat acțiunea.

În modul acesta descoperirea monetară de la Canlia completează și nuantează istoria veche a Dobrogei și nu în probleme neesențiale în timpul lui Filip Arabul<sup>45</sup>, care departe de a avea „o viață normală care continua sub domnia lui“, a fost plină de zbucium și lupte.

#### INVENTARUL TEZAURULUI COMMODUS

1. AR ↑ 2,62 g ; 22 mm. C. rea, t.  
RIC, Roma, 101, anii 184—185.
2. AR ↑ 2,80 g ; 18 mm. C.sl, p.t.  
RIC, Roma, 227, anii 190—191.

<sup>42</sup> R. Vulpe, *op. cit.*, p. 239 și urm.

<sup>43</sup> R. Vulpe, *op. cit.*, p. 240 și nota 94, unde, vorbind de ofensiva uniunii de triburi carpice împotriva Imperiului și în special a Daciei în timpul lui Filip Arabul, admite, citînd pe A. M. Remennikov, *Borba plemen Severnogo Pricer-nomoriia s Rimskom b III veke*, Moscova, 1954, p. 90 și urm., în războiul a fost greu „implicînd și Moesia Inferioară“.

<sup>44</sup> Gh. Poenaru Bordea, *Numismatica și distrugerea Histriei în secolul al III-lea*, în SCN, 5, 1971, p. 91 și urm. A se vedea mai cu seamă p. 98—103.

<sup>45</sup> R. Vulpe, *op. cit.*, p. 241.

## CLODIUS ALBINUS

3. AR  $\searrow$  3,02 g ; 18 mm, C.s., p.t.  
RIC, 7, Roma, anul 193.

## SEPTIMIUS SEVER

4. AR  $\uparrow$  2,79 g ; 18 mm. C.s., t.  
RIC, 32, Roma, anul 194.
5. AR  $\uparrow$  2,62 g ; 18 mm. C.sl., t.  
RIC, 46, Roma, anii 194—195.
6. AR  $\uparrow$  2,90 g ; 17 mm. C. sl., t.  
RIC, 58, Roma, anul 195.
7. AR  $\downarrow$  2,55 g ; 18 mm. C.sl., t.  
RIC, 64 (?) tip gen., Roma, anii 195—196 ?
8. AR  $\uparrow$  3,15 g ; 17 mm. C.s., m.t.  
RIC, 82, Roma, anii 196—197.
9. AR  $\searrow$  2,85 g ; 18 mm. C.sl., t.  
RIC, 92 a, Roma, anii 196—197.
10. AR  $\uparrow$  3,70 g ; 17 mm. C.sl., nt.  
RIC, 107, Roma, anii 197—198.
11. AR  $\uparrow$  2,87 g ; 16 mm. C.s., t.  
RIC, 120 c, Roma anii 197—198.
12. AR  $\downarrow$  3,60 g ; 17 mm. C.b., nt.  
RIC, 136, Roma, anii 199—200.
13. AR  $\uparrow$  3,04 g ; 25 mm. C.b., p.t.  
RIC, 211, Roma, anul 207.
14. AR  $\searrow$  3,00 g ; 18 mm, C.s., p.t.  
RIC, 226, Roma, anul 209. Alt stil.
15. AR  $\downarrow$  3,09 g ; 18 mm. C.f.b., p.t.  
RIC, 226, Roma, anul 209.
16. AR  $\swarrow$  2,99 g ; 20 mm. C.sl., t.  
RIC, 295, Roma, anii 202—210.
17. AR  $\downarrow$  3,14 g ; 20 mm. C.b., p.t.  
RIC, 295, Roma, anii 202—210.

## SEPTIMIUS SEVER

18. AR  $\downarrow$  3,09 g ; 20 mm. C.s., p.t.  
RIC, 234, Roma, anul 210.

## SEPTIMIUS SEVER (IULIA DOMNA)

19. AR  $\downarrow$  3,19 g ; 19 mm. C.f.b., nt.  
RIC, 546, Roma, anii 196—211.

20. AR ↓ 3,49 g ; 20 mm. C.f.b., nt.  
RIC, 555, Roma, anii 196—211.
21. AR ↓ 3,74 g ; 19 mm. C.f.b., p.t.  
RIC, 557, Roma, anii 196—211.

## SEPTIMIU SEVER

22. AR ↑ 2,89 g ; 18 mm. C.sl., t.  
RIC, 459, Laodicea, var. anul 194.
23. AR ↓ 3,45 g ; 16 mm. C.s., t.  
RIC, 489 (?) Laodicea, anii 196—197.
24. AR ↗ 2,87 g ; 18 mm. C.s., p.t.  
RIC, 379, Emesa, anii 194—195.
25. AR ↑ 3,87 g ; 18 mm. C.s., t.  
RIC, 411 a, Emesa, anii 194—195.

## GETA

26. AR ↑ 2,99 g ; 18 mm. C.s., t.  
RIC, 1 av, anii 198—200.  
rv. Caracalla, 5, anul 196 ?
27. AR ✓ 3,64 g ; 17 mm. C.s., m.t.  
RIC, 3, Roma, anii 200—202.
28. AR ↓ 3,64 g ; 18 mm. C.b., p.t.  
RIC, 17, Roma, anii 200—202.

## CARACALLA

29. AR ↑ 3,70 g ; 16 mm. C.b., t.  
RIC, 7, Roma, anii 196—198.
30. AR / 3,12 g ; 15 mm. C.s., t.  
RIC, 11, Roma, anii 196—198.
31. AR ↑ 3,57 g ; 17 mm. C.b., p.t.  
RIC, 16, Roma, anul 219.
32. AR ↗ 3,27 g ; 18 mm. C.b., t.  
RIC, 54 a, Roma, anul 201.
33. AR ↑ 3,17 g ; 18 mm. C.b., p.t.  
RIC, 80, b, Roma, anul 205.
34. AR ↓ 3,39 g ; 18 mm. C.f.b., nt.  
RIC, 144 b, Roma, anii 201—206.
35. AR ↑ 3,89 g ; 19 mm. C.b., t.  
RIC, 150, Roma, anii 201—206.

## CARACALLA

36. AR ↓ 3,47 g ; 18 mm. C.s., t.  
RIC, 83, Roma, anul 206.
37. AR ↓ 3,55 g ; 21 mm. C.b., p.t.  
RIC, 96, Roma, anul 207.
38. AR ↑ 2,20 g ; 18 mm. C.f.b., nt.  
RIC, 244, Roma, anul 214.
39. AR ↓ 2,74 g ; 18 mm. C.f.b., nt.  
RIC, 281 b, Roma, anul 216.
40. AR ↗ 3,05 g ; 18 mm. C.f.b., p.t.  
RIC, 289 a, Roma, anul 217.

## MACRINUS

41. AR ↓ 3,75 g ; 19 mm. C.b., t.  
RIC, 6, Roma, anul 217.
42. AR ↓ 3,30 g ; 19 mm. C.b., nt.  
RIC, 22 A, Roma f.d.
43. AR ↖ 3,63 g ; 20 mm. C.b., nt.  
RIC, 73, Roma, f.d.

## ELAGABAL

44. AR ↘ 2,55 g ; 20 mm. C.f.b., nt.  
RIC, 16, Roma, anul 219.
45. AR ↑ 3,40 g ; 19 mm. C.b., p.t.  
RIC, 16, Roma, anul 219.
46. AR ↓ 3,12 g ; 20 mm. C.f.b., p.t.  
RIC, 17, Roma, anul 219.
47. AR ↑ 3,19 g ; 18 mm. C.f.b., p.t.  
RIC, 27, Roma, anul 220.
48. AR ↑ 3,00 g ; 20 mm. C.f.b., nt.  
RIC, 45, Roma, anul 221.
49. AR ↑ 2,67 g ; 18 mm. C.b., p.t.  
RIC, 45, Roma, anul 221.
50. AR ↓ 2,95 g ; 18 mm. C.f.b., nt.  
RIC, 46, Roma, anul 221.
51. AR ↙ 3,25 g ; 18 mm. C.b., nt.  
RIC, 56, Roma, f.d.
52. AR ↑ 3,07 g ; 18 mm. C.f.b., p.t.  
RIC, 68, Roma, f.d.
53. AR ↓ 2,77 g ; 20 mm. C.b., p.t.  
RIC, 68, Roma, f.d.

54. ANT. ↑ 5,22 g ; 22 mm. C.b., p.t.  
RIC, 70, Roma, f.d.
55. AR ↓ 3,25 g ; 20 mm. C.b., p.t.  
RIC, 71, Roma, f.d.
56. AR ↑ 2,85 g ; 20 mm. C.b., p.t.  
RIC, 83 A, Roma, f.d.
57. AR ↓ 2,92 g ; 20 mm. C.f.b., nt.  
RIC, 83 A, Roma, f.d.
58. AR ↑ 3,05 g ; 18 mm. C.f.b., nt.  
RIC, 87, Roma, f.d.
59. AR ↓ 3,09 g ; 18 mm. C.b., p.t.  
RIC, 88, Roma, f.d.
60. AR ↗ 2,82 g ; 19 mm. C.s., p.t.  
RIC, 88, Roma, f.d.
61. ANT ↑ 4,39 g ; 22 mm. C.f.b., nt.  
RIC, 90, Roma, f.d.
62. AR ↑ 2,87 g ; 19 mm. C.f.b., nt.  
RIC, 100, Roma, f.d.
63. AR ↑ 2,80 g ; 18 mm. C.f.b., nt.  
RIC, 100, Roma, f.d.
64. AR ↓ 2,94 g ; 20 mm. C.b., nt.  
RIC, 104, Roma, f.d.
65. AR ↑ 3,12 g ; 19 mm. C.b., p.t.  
RIC, 107, Roma, f.d.
66. AR ↑ 3,20 g ; 20 mm. C.f.b., nt.  
RIC, 107, Roma, f.d.
67. AR ↓ 3,74 g ; 18 mm. C.f.b., nt.  
RIC, 107, Roma, f.d.
68. AR ↑ 2,62 g ; 18 mm. C.b., p.t.  
RIC, 112, Roma, f.d.
69. AR ↖ 2,80 g ; 18 mm. C.b., nt.  
RIC, 112, Roma, f.d.
70. AR ↑ 2,84 g ; 18 mm. C.f.b., p.t.  
RIC, 115, Roma, f.d.
71. AR ↑ 3,27 g ; 20 mm. C.f.b., nt.  
RIC, 123, Roma, f.d.
72. AR ↓ 2,47 g ; 18 mm. C.f.b., nt.  
RIC, 123, Roma, f.d.
73. AR ↑ 3,27 g ; 20 mm. C.b., nt.  
RIC, 125, Roma, f.d.
74. AR ↘ 2,54 g ; 20 mm. C.f.b., nt.  
RIC, 125, Roma, f.d.
75. AR ↓ 3,02 g ; 18 mm. C.b., p.t.  
RIC, 130, Roma, f.d.
76. AR ↓ 2,80 g ; 18 mm. C.s., p.t.  
RIC, 131, Roma, f.d.

77. AR ↗ 3,25 g ; 19 mm. C.f.b., nt.  
RIC, 131, Roma, f.d.
78. AR ↗ 3,02 g ; 19 mm. C.b., p.t.  
RIC, 131, Roma, f.d.
79. AR ↑ 2,97 g ; 18 mm. C.b., p.t.  
RIC, 145, Roma, f.d.
80. AR ↙ 3,05 g ; 19 mm. C.f.b., nt.  
RIC, 146, Roma, f.d.
81. AR ↖ 2,69 g ; 20 mm. C.b., p.t.  
RIC, 146, Roma, f.d.
82. AR ↓ 3,02 g ; 18 mm. C.b., p.t.  
RIC, 146, Roma, f.d.
83. ANT. ↑ 5,65 g ; 23 mm. C.f.b., nt.  
RIC, 155, Roma, f.d.
84. AR ↓ 2,79 g ; 18 mm. C.f.b., nt.  
RIC, 156, Roma, f.d.
85. AR ↗ 3,02 g ; 18 mm. C.f.b., nt.  
RIC, 156, Roma, f.d.
86. AR ↑ 3,44 g ; 18 mm. C.f.b., nt.  
RIC, 156, Roma, f.d.
87. AR ↑ 2,92 g ; 18 mm. C.f.b., nt.  
RIC, 161, Roma, f.d.
88. AR ↑ 2,75 g ; 19 mm. C.b., p.t.  
RIC, 161, Roma, f.d.
89. AR ↑ 3,05 g ; 18 mm. C.sl., m.t.  
RIC, 161, Roma, f.d.
90. AR ↓ 3,25 g ; 20 mm. C.f.b., nt.  
RIC, 177, Antiohia, anul 221.
91. AR ↘ 2,65 g ; 20 mm. C.f.b., nt.  
RIC, 177, Antiohia, anul 221.
92. AR ↙ 3,65 g ; 20 mm. C.f.b., nt.  
RIC, 177, Antiohia, anul 221.
93. AR ↑ 3,19 g ; 20 mm. C.f.b., p.t.  
RIC, 190, Antiohia, f.d.
94. AR ↓ 2,95 g ; 19 mm. C.b., p.t.  
RIC, 191, Antiohia, f.d.
95. AR ↓ 3,05 g ; 20 mm. C.f.b., nt.  
RIC, 194, Antiohia, f.d.
96. AR ↙ 3,14 g ; 18 mm. C.f.b., p.t.  
RIC, 199, Antiohia, f.d. (dar alt tipar av.).
97. AR ↙ 3,14 g ; 20 mm. C.b., nt. Imprimarea rv. **sl.**  
RIC, 199, Antiohia, f.d.
98. AR ↑ 3,12 g ; 18 mm. C.b., p.t.  
RIC, 200, Antiohia, f.d.
99. AR ↖ 3,19 g ; 18 mm. C.b., p.t.  
RIC, 200, Antiohia, f.d.
100. AR ↙ 2,39 g ; 19 mm. C.b., p.t.  
RIC, 200, Antiohia, f.d.

101. AR ↓ 3,39 g ; 20 mm. C.b., p.t.  
RIC, 201, Antiohia, f.d.
102. AR ↑ 3,04 g ; 18 mm. C.b., nt.  
RIC, 125, Roma, f.d.

## ELAGABAL (IULIA PAULA)

103. AR ↗ 3,12 g ; 19 mm. C.f.b., nt.  
RIC, 211, f.d.
104. AR ↗ 3,02 g ; 20 mm C.b., nt.  
RIC, 222, Roma, f.d.

## ELAGABAL (IULIA SOEMIAS)

105. AR ↓ 3,50 g ; 20 mm. C.b., t.  
RIC, 237, f.d.
106. AR ↑ 2,99 g ; 19 mm. C.f.b., nt.  
RIC, 243, f.d.
107. AR ↑ 2,92 g ; 20 mm. C.f.b., nt.  
RIC, 243, f.d.
108. AR ↓ 2,90 g ; 19 mm. C.b., p.t.  
RIC, 243, f.d.

## ELAGABAL (IULIA MAESA)

109. AR ↗ 3,50 g ; 19 mm. C. s., t.  
RIC, 249, f.d.
110. AR ↑ 2,79 g ; 20 mm. C.f.b., t.  
RIC, 254, f.d.
111. AR ↘ 3,09 g ; 20 mm. C.f.b., p.t.  
RIC, 263, f.d.
112. AR ↘ 3,39 g ; 19 mm. C.b., t.  
RIC, 263, f.d.
113. AR ↓ 2,77 g ; 19 mm. C.b., p.t.  
RIC, 268, f.d.
114. AR ↓ 2,59 g ; 18 mm. C.b., p.t.  
RIC, 268, f.d.

## ELAGABAL (IULIA MAESA)

115. AR ↗ 2,84 g ; 19 mm. C.b., p.t.  
RIC, 268, f.d.

116. AR ↑ 3,37 g ; 20 mm. C.b., p.t.  
RIC, 268, f.d.
117. AR ↓ 3,02 g ; 19 mm. C.b., p.t.  
RIC, 268, f.d.
118. AR ↗ fourrée 2,42 g ; 20 mm. C.sl., t  
RIC, tip 268, dar fourrée.
119. AR ↓ 3,15 g ; 20 mm. C.f.b., nt.  
RIC, 271, f.d.

## SEVERUS ALEXANDER

120. AR ↓ 3,54 g ; 20 mm. C.b., p.t.  
RIC, 5, Roma, anul 222.
121. AR ↓ 2,02 g ; 18 mm. C.s., t.  
RIC, 5, Roma, anul 222.
122. AR ↓ 2,57 g ; 19 mm. C.s., p.t.  
RIC, 7, Roma, anul 222.
123. AR ↓ 2,95 g ; 19 mm. C.b., p.t.  
RIC, 7, Roma, anul 222.
124. AR ↓ 2,77 g ; 19 mm. C.b., p.t.  
RIC, 11, Roma, anul 222.
125. AR ↑ 3,19 g ; 18 mm. C.s., p.t.  
RIC, 11, Roma, anul 222.
126. AR ↑ 3,00 g ; 21 mm. C.s., p.t.  
RIC, 11, Roma, anul 222.
127. AR ↓ 3,04 g ; 19 mm. C.s., p.t.  
RIC, 14, Roma, anul 222.
128. AR ↓ 3,25 g ; 19 mm. C.s., t.  
RIC, 19, Roma, anul 223.
129. AR ↓ 3,12 g ; 20 mm. C.b., p.t.  
RIC, 19, Roma, anul 223.
130. AR ↑ 2,92 g ; 19 mm. C.b., t.  
RIC, 27, Roma, anul 223.
131. AR ↑ 3,35 g ; 20 mm. C.b., t.  
RIC, —, anul 223.
132. AR ↓ 2,62 g ; 20 mm. C.b., t.  
RIC, —, anul 223.
133. AR ↑ 3,19 g ; 19 mm. C.b., p.t.  
RIC, —, anul 223.
134. AR ↑ 3,09 g ; 19 mm. C.s., p.t.  
RIC, 40, Roma, anul 224.
135. AR ↓ 3,65 g ; 20 mm. C.b., p.t.  
RIC, 42, Roma, anul 224.
136. AR ↓ 2,89 g ; 20 mm. C.b., p.t.  
RIC, 44, Roma, anul 224.

137. AR ↑ 2,72 g ; 20 mm. C.b., p.t.  
RIC, 44, Roma, anul 224.
138. AR ↓ 2,60 g ; 20 mm. C.s., t.  
RIC, 50, Roma, anul 225.
139. AR ↑ 3,27 g ; 20 mm. C.b., p.t.  
RIC, 48, Roma, anul 225.
140. AR ↙ 3,09 g ; 18 mm. C.s., t.  
RIC, 55, Roma, anul 226.
141. AR ↓ 3,40 g ; 19 mm. C.b., t.  
RIC, 61, Roma, anul 227.
142. AR ↓ 3,02 g ; 19 mm. C.b., p.t.  
RIC, 67, Roma, anul 227.
143. AR ↓ 3,42 g ; 19 mm. C.b., t.  
RIC, 73, Roma, anul 228.
144. AR ↑ 3,15 g ; 18 mm. C.b., p.t.  
RIC, 92, Roma, anul 229.
145. AR ↗ 3,05 g ; 19 mm. C.s., t.  
RIC, 93, Roma, anul 229.
146. AR ↑ 2,82 g ; 19 mm. C.b., p.t.  
RIC, 109, Roma, anul 231.
147. AR ↓ 3,35 g ; 19 mm. C.b., p.t.  
RIC, 112, Roma, anul 232.
148. AR ↑ 2,82 g ; 20 mm. C.f.b., p.t.  
RIC, 120, Roma, anul 233.
149. AR ↗ 2,99 g ; 20 mm. C.b., p.t.  
RIC, 125, Roma, anul 235.
150. AR ↗ 2,97 g ; 18 mm. C.b., p.t.  
RIC, 133, Roma, anii 222—228.
151. AR ↓ 2,74 g ; 19 mm. C.b., p.t.  
RIC, 139, Roma, anii 222—228.
152. AR ↑ 2,95 g ; 20 mm. C.b., p.t.  
RIC, 144, Roma, anii 222—228.
153. AR ↙ 3,24 g ; 20 mm. C.b., t.  
RIC, 144, Roma, anii 222—228.
154. AR ↗ 3,20 g ; 18 mm. C.s., t.  
RIC, 148, Roma, anii 222—228.
155. AR ↑ 3,32 g ; 20 mm. C.s., t.  
RIC, 165, Roma, anii 222—228.
156. AR ↑ 2,04 g ; 21 mm. C.b., t.  
RIC, 169, Roma, anii 222—228.
157. AR ↑ 3,12 g ; 19 mm. C.b., p.t.  
RIC, 169, Roma, anii 222—228.
158. AR ↓ 3,10 g ; 18 mm. C.b., t.  
RIC, 174, Roma, anii 222—228.
159. AR ↓ 2,98 g ; 18 mm. C.b., t.  
RIC, 174, Roma, anii 222—228.
160. AR ↑ 3,29 g ; 18 mm. C.s., m.t.  
RIC, 178, Roma, anii 222—228.

161. AR. ↓ 3,25 g ; 19 mm. C.b., p.t.  
RIC, 178, Roma, anii 222—228.
162. AR ↓ 3,54 g ; 19 mm. C.b., t.  
RIC, 178, Roma, anii 222—228.
163. AR ↓ 3,57 g ; 19 mm. C.s., t.  
RIC, 178, Roma, anii 222—228.
164. AR ↑ 2,77, g ; 19 mm. C.s., t.  
RIC, 180, Roma, anii 222—228.
165. AR ↑ 3,59 g ; 19 mm. C.b., t.  
RIC, 180, Roma, anii 222—228.
166. AR ↓ 3,59 g ; 19,5 mm. C.b., t.  
RIC, 182, Roma, anii 222—228.
167. AR ↙ 2,79 g ; 19 mm. C.f.b., p.t.  
RIC, 184, Roma, anii 228—231.
168. AR ↗ 3,10 g ; 18 mm. C.b., p.t.  
RIC, 187, Roma anii 228—231.
169. AR ↙ 2,92 g ; 18 mm. C.s., t.  
RIC, 193, Roma, anii 228—231.
170. AR ↑ 2,97 g ; 19 mm. C.b., p.t.  
RIC, 196, Roma, anii 228—231.
171. AR ↗ 2,32 g ; 19 mm. C.f.b., n.t.  
RIC, 219, Roma, anii 228—231.
172. AR ↑ 3,00 g ; 19 mm. C.b., p.t.  
RIC, 226, Roma, anii 228—231.
173. AR ↑ 3,44 g ; 18 mm. C.b., t.  
RIC, 221, Roma, anii 228—231.
174. AR ↓ 2,99 g ; 19 mm. C.b., p.t.  
RIC, 235, Roma, anii 231—235.
175. AR ↓ 2,47 g ; 18 mm. C.b., p.t.  
RIC, 235, Roma, anii 231—235.
176. AR ↑ 3,32 g ; 19 mm. C.s., t.  
RIC, 246, Roma, anii 231—235.
177. AR ↙ 3,27 g ; 21 mm. C.b., p.t.  
RIC, 254, Roma, anii 231—235.
178. AR ↑ 2,92 g ; 21 mm. C.b., p.t.  
RIC, 254, Roma, anii 231—235.
179. AR ↓ 2,62 g ; 21 mm. C.b., p.t.  
RIC, 254, Roma, anii 231—235.
180. AR ↗ 3,49 g ; 18 mm. C.b., p.t.  
RIC, 254, Roma, anii 231—235.
181. AR ↗ 3,02 g ; 19 mm. C.b., p.t.  
RIC, 254, Roma, anii 231—235.
182. AR ↖ 2,77 g ; 18 mm. C.s., t.  
RIC, —, var. 230, Roma, anii 231—235.
183. AR ↑ 2,87 g ; 19 mm. C.b., p.t.  
RIC, 301, Antiohia, f.d.

184. AR ↑ 3,27 g ; 18 mm. C.s., t.  
RIC, 271, Antiohia, anul 223.
185. AR ↓ 2,74 g ; 20 mm. C.b., p.t.  
RIC, 168, Roma f.d.

## SEVERUS ALEXANDER (IULIA MAMAEA)

186. AR ↙ 3,00 g ; 19 mm. C.s., t.  
RIC, 331, f.d.
187. AR ↗ 2,87 g ; 20 mm. C. excepțională, nt.  
RIC, 338, f.d.
188. AR ↗ 3,05 g ; 19 mm. C.b., p.t.  
RIC, 338, f.d.
189. AR ↓ 3,07 g ; 21 mm. C.s., p.t.  
RIC, 341, f.d.
190. AR ↑ 3,62 g ; 20 mm. C.f.b., nt.  
RIC, 343, f.d.
191. AR ↑ 2,89 g ; 19 mm. C.b., p.t.  
RIC, 343, f.d.
192. AR ↑ 2,69 g ; 19 mm. C.b., nt.  
RIC, 343, f.d.
193. AR ↑ 3,27 g ; 20 mm. C.f.b., nt.  
RIC, 343, f.d.
194. AR ↗ 3,25 g ; 20 mm. C.b., nt.  
RIC, 343, f.d.
195. AR ↑ 2,97 g ; 20 mm. C.b., t.  
RIC, 343, f.d.
196. AR ↓ 3,39 g ; 18 mm. C.b., nt.  
RIC, 343, f.d.
197. AR ↓ 2,77 g ; 19 mm. C.b., p.t.  
RIC, 355, f.d.
198. AR ↑ 2,84 g ; 20 mm. C.b., p.t.  
RIC 355, f.d.
199. AR ↓ 2,72 g ; 20 mm. C.b., p.t.  
RIC, 358, f.d.
200. AR ↓ 3,02 g ; 20 mm. C.b., p.t.  
RIC, 360, f.d.
201. AR ↑ 2,57 g ; 20 mm. C.b., p.t.  
RIC, 360, f.d.
202. AR ↑ 2,72 g ; 19 mm. C.b., p.t.  
RIC, 360, f.d.
203. AR ↗ 2,72 g ; 19 mm. C.b., p.t.  
RIC, 360, f.d.

204. AR ↗ 2,82 g ; 20 mm. C.b., p.t.  
RIC, 360, f.d.
205. AR ↓ 3,42 g ; 19 mm. C.s.  
RIC, 360, f.d.

## MAXIMINUS

206. AR ↓ 2,64 g ; 20 mm. C.b., p.t.  
RIC, 1, Roma, anul 235.
207. AR ↙ 3,02 g ; 21 mm. C.b., nt.  
RIC, 1, Roma, anul 235.
208. AR ↘ 2,92 g ; 20 mm. C.b., p.t.  
RIC, 1, Roma, anul 235.
209. AR ↓ 3,29 g ; 19 mm. C.s., p.t.  
RIC, 4, Roma, anul 236.
210. AR √ 3,15 g ; 20 mm. C.b., p.t.  
RIC, 7 A, Roma anii 235—236.
211. AR ↓ 3,55 g ; 21 mm. C.b., nt.  
RIC, 7 A, Roma anii 235—236.
212. AR ↖ 2,77 g ; 21 mm. C.b., p.t.  
RIC, 7 A, Roma, anii 235—236.
213. AR ↓ 3,25 g ; 23 mm. C.f.b., p.t.  
RIC 12, Roma, anii 235—236.
214. AR ↑ 2,92 g ; 26 mm. C.f.b., nt.  
RIC, 12, Roma, anii 235—236.
215. AR √ 3,14 g ; 20 mm. C.b., p.t.  
RIC, 14 Roma, anii 235—236.
216. AR ↑ 2,95 g ; 20 mm. C.b., p.t.  
RIC, 16, Roma, anii 235—236.
217. AR ↓ 3,07 g ; 21 mm. C.b., p.t.  
RIC, 18 A, Roma, anii 236—238.
218. AR ↗ 3,29 g ; 20 mm. C.b., p.t.  
RIC, 20, Roma, anii 236—238.

## GORDIAN III

219. Ant. ↑ 4,62 g ; 23 mm. C.b., p.t.  
RIC, 1, Roma, anii 238—239.
220. Ant. ↓ 4,15 g ; 23 mm. C.f.b., nt.  
RIC, 1, Roma, anii 238—239.
221. Ant. ↑ 4,24 g ; 21 mm. C.b., p.t.  
RIC, 1, Roma, anii 238—239.

222. Ant  $\searrow$  4,87 g ; 23 mm. C.f.b., nt.  
RIC, 1, Roma, anii 238—239.
223. Ant  $\uparrow$  4,64 g ; 22 mm. C.b., t.  
RIC, 1, Roma, anii 238—239.
224. Ant  $\searrow$  4,30 g ; 23 mm. C.b., p.t.  
RIC, 1, Roma, anii 238—239.
225. Ant  $\downarrow$  4,70 g ; 22 mm. C.f.b., nt  
RIC, 1, Roma, anii 238—239.
226. Ant  $\downarrow$  5,59 g ; 21 mm. C.f.b., nt.  
RIC, 2, Roma, anii 238—239.
227. Ant  $\searrow$  4,47 g ; 21 mm. C.b., p.t.  
RIC, 3, Roma, anii 238—239.
228. Ant  $\uparrow$  4,34 g ; 22 mm. C.f.b., nt.  
RIC, 3, Roma anii 238—239.
229. Ant  $\uparrow$  3,77 g ; 22 mm. C.f.b., nt.  
RIC, 3, Roma anii 238—239.
230. Ant  $\downarrow$  4,55 g ; 23 mm. C.f.b., nt.  
RIC, 3, Roma, anii 238—239.
231. Ant  $\uparrow$  4,79 g ; 22 mm. C.s., nt.  
RIC, 4 Roma, anii 238—239.
232. Ant  $\downarrow$  4,42 g ; 21 mm. C.b., nt.  
RIC, 4, Roma, anii 238—239.
233. Ant  $\uparrow$  5,07 g ; 22 mm. C.b., nt.  
RIC, 4, Roma, anii 238—239.
234. Ant  $\nearrow$  4,55 g ; 22 mm. C. sl., p.t.  
RIC, 6, Roma, anii 238—239.
235. Ant  $\downarrow$  4,77 g ; 23 mm. C.b., nt.  
RIC, 6, Roma, anii 238—239.
236. Ant  $\uparrow$  4,02 g ; 20 mm. C.f.b., nt.  
RIC, 15, Roma, anul 239.
237. Ant  $\swarrow$  4,54 g ; 20 mm. C.b., p.t.  
RIC, 20, Roma, anul 239.
238. Ant  $\uparrow$  3,97 g ; 23 mm. C.b., nt.  
RIC, 34, Roma, anul 240.
239. Ant  $\uparrow$  4,07 g ; 22 mm. C.b., p.t.  
RIC, 34, Roma, anul 240.
240. Ant  $\downarrow$  4,39 g ; 22 mm. C.f.b., p.t.  
RIC, 35, Roma, anul 240.
241. Ant  $\downarrow$  4,47 g ; 23 mm. C.f.b., nt.  
RIC, 36, Roma, anul 240.
242. Ant  $\downarrow$  5,07 g ; 22 mm. C.f.b., p.t.  
RIC, 37, Roma, anul 240.
243. Ant  $\nwarrow$  3,82 g ; 25 mm. C.s., p.t.  
RIC, 37, Roma, anul 240.
244. Ant  $\uparrow$  4,62 g ; 23 mm. C.b., p.t.  
RIC, 37, Roma, anul 240.
245. Ant  $\swarrow$  4,37 g ; 22 mm. C.b., p.t.  
RIC, 38, Roma, anul 240.

246. Ant ↓ 4,37 g ; 22 mm. C.f.b., n.t.  
RIC, 38, Roma, anul 240.
247. Ant ↑ 5,18 g ; 22 mm. C.b., nt.  
RIC, 38, Roma, anul 240.
248. Ant ↑ 5,02 g ; 22 mm C.b., p.t. (ștanța).  
RIC, 39, Roma, anul 240.
249. Ant ↓ 4,07 g ; 23 mm. C.b., p.t.  
RIC, 39, Roma, anul 240.
250. Ant ↑ 4,90 g ; 22 mm. C.b., p.t.  
RIC, 39, Roma, anul 240.
251. Ant ↓ 4,20 g ; 21 mm. C.f.b., nt.  
RIC, 39, Roma, anul 240.
252. Ant ↑ 3,90 g ; 23 mm. C.b., t.  
RIC, 39, Roma, anul 240.
253. Ant ↓ 3,90 g ; 21 mm. C.s., nt.  
RIC, 49, Roma, anul 240.
254. Ant ↓ 4,94 g ; 22 mm. C.b., p.t.  
RIC, 51, Roma, anul 240.
255. Ant ↑ 4,25 g ; 23 mm. C.b., p.t.  
RIC, 55, Roma, anul 240.
256. Ant ↗ 3,80 g ; 22 mm. C.b., p.t.  
RIC, 55, Roma, anul 240.
257. Ant ↓ 4,37 g ; 22 mm. C.b., nt.  
RIC, 55, Roma, anul 240.
258. Ant ↓ 4,29 g ; 22 mm. C.b., nt.  
RIC, 63, Roma, anul 240.
259. Ant ↑ 5,52 g ; 23 mm. C.s., t.  
RIC, 63, Roma, anul 240.
260. Ant ↓ 4,12 g ; 22 mm. C.b., t.  
RIC, 65, Roma, anul 240.
261. Ant ↗ 3,79 g ; 21 mm. C.f.b., nt.  
RIC, 65, Roma, anul 240.
262. Ant ↑ 4,67 g ; 23 mm. C.b., p.t.  
RIC, 65, Roma, anul 240.
263. Ant ↑ 5,19 g ; 21 mm. C.f.b., p.t.  
RIC, 67, Roma anul 240.
264. Ant ↑ 4,24 g ; 21 mm. C.b., p.t.  
RIC, 68, Roma, anul 240.
265. Ant ↖ 3,95 g ; 22 mm. C.b., nt.  
RIC, 70, Roma, anul 240.
266. Ant ↑ 3,94 g ; 22 mm. C.b., nt.  
RIC, 70, Roma, anul 240.
267. Ant ↑ 4,29 g ; 21 mm. C.b., nt.  
RIC, 70, Roma, anul 240.
268. Ant ↓ 5,19 g ; 20 mm. C.f.b., nt.  
RIC, 71, Roma, anul 240.

269. Ant ↑ 3,97 g ; 22 mm. C.f.b., nt.  
RIC, 70, Roma, anul 240.
270. Ant ↓ 3,87 g ; 23 mm. C.b., p.t.  
RIC, 71, Roma, anul 240.
271. AR ↑ 3,17 g ; 20 mm. C.f.b., nt.  
RIC, 81, Roma, anul 240.
272. Ant ↓ 4,27 g ; 22 mm. C.b., p.t.  
RIC, 83, Roma, anii 241—243.
273. Ant ↓ 4,52 g ; 23 mm. C.h., p.t.  
RIC, 83, Roma, anii 241—243.
274. Ant ↙ 4,05 g ; 23 mm. C.s., p.t.  
RIC, 83, Roma, anii 241—243.
275. Ant ↑ 4,19 g ; 23 mm. C.b., p.t.  
RIC, 83, Roma, anii 241—243.
276. Ant ↙ 4,72 g ; 24 mm. C.f.b., nt.  
RIC, 83, Roma, anii 241—243.
277. Ant ↙ 3,39 g ; 22 mm. C.f.b., p.t.  
RIC, 83, Roma, anii 241—243.
278. Ant ↗ 4,67 g ; 22 mm. C.f.b., p.t.  
RIC, 83, Roma, anii 241—243.
279. Ant ↑ 3,95 g ; 22 mm. C.b., p.t.  
RIC, 84, Roma, anii 241—243.
280. Ant ↑ 4,32 g ; 21 mm. C.b., p.t.  
RIC, 84, Roma, anii 241—243.
281. Ant ↑ 4,30 g ; 21 mm. C.s., nt.  
RIC, 84, Roma, anii 241—243.
282. Ant ↑ 3,90 g ; 22 mm. C.b., p.t.  
RIC, 84, Roma, anii 241—243.
283. Ant ↓ 4,10 g ; 23 mm. C.b., p.t.  
RIC, 84, Roma, anii 241—243.
284. Ant ↗ 4,23 g ; 21 mm. C.s., p.t.  
RIC, 84, Roma, anii 241—243.
285. Ant ↓ 4,25 g ; 23 mm. C.b., p.t.  
RIC, 84, Roma, anii 241—243.
286. Ant ↓ 4,82 g ; 22 mm. C.f.b., nt.  
RIC, 84, Roma, anii 241—243.
287. Ant ↑ 4,89 g ; 23 mm. C.sl., t.  
RIC, 84, Roma, anii 241—243.
288. Ant ↑ 4,47 g ; 22 mm. C.b., p.t.  
RIC, 84, Roma, anii 241—243.
289. Ant ↑ 4,12 g ; 23 mm. C.b., nt.  
RIC, 84, Roma, anii 241—243.
290. Ant ↑ 3,80 g ; 24 mm. C.b., nt.  
RIC, 84, Roma, anii 241—243.
291. Ant ↘ 5,05 g ; 21 mm. C.sl., t.  
RIC, 86, Roma, anii 241—243.
292. Ant ↓ 3,67 g ; 20 mm. C.s., p.t.  
RIC, 86, Roma, anii 241—243.

293. Ant ↑ 4,75 g ; 22 mm. C.b., nt.  
RIC, 86, Roma, anii 241—243.
294. Ant ↑ 5,25 g ; 23 mm. C.f.b., nt.  
RIC, 86, Roma, anii 241—243.
295. Ant ↑ 4,17 g ; 25 mm. C.b., p.t.  
RIC, 86, Roma, anii 241—243.
296. Ant ↗ 3,89 g ; 22 mm. C.b., p.t.  
RIC, 88, Roma, anii 241—243.
297. Ant ↓ 4,67 g ; 24 mm. C.b., p.t.  
RIC, 88, Roma, anii 241—243.
298. Ant ↓ 4,12 g ; 22 mm. C.b., nt.  
RIC, 88, Roma, anii 241—243.
299. Ant ↓ 3,19 g ; 23 mm. C.s., nt.  
RIC, 88, Roma, anii 241—243.
300. Ant ↑ 4,39 g ; 22 mm. C.b., p.t.  
RIC, 88, Roma, anii 241—243.
301. Ant ↓ 4,39 g ; 22 mm. C.s., p.t.  
RIC, 88, Roma, anii 241—243.
302. Ant ↑ 4,89 g ; 23 mm. C.s., t.  
RIC, 88, Roma, anii 241—243.
303. Ant ↙ 4,89 g ; 21 mm. C.b., p.t.  
RIC, 88, Roma, anii 241—243.
304. Ant ↗ 5,19 g ; 22 mm. C.b., p.t.  
RIC, 89, Roma, anii 241—243.
305. Ant ↑ 4,85 g ; 21 mm. C.b., p.t.  
RIC, 89, Roma, anii 241—243.
306. Ant ↑ 4,25 g ; 23 mm. C.b., p.t.  
RIC, 89, Roma, anii 241—243.
307. Ant ↓ 4,40 g ; 23 mm. C.b., nt.  
RIC, 89, Roma, anii 241—243.
308. Ant ↙ 5,30 g ; 22 mm. C.f.b., nt.  
RIC, 89, Roma, anii 241—243.
309. Ant ↙ 4,74 g ; 22 mm. C.s., p.t.  
RIC, 89, Roma, anii 241—243.
310. Ant ↑ 4,17 g ; 22 mm. C.b., nt.  
RIC, 90, Roma, anii 241—243.
311. Ant ↑ 3,74 g ; 21 mm. C.f.b., nt.  
RIC, 90, Roma, anii 241—243.
312. Ant ↓ 4,00 g ; 22 mm. C.b., p.t.  
RIC, 92, Roma, anii 241—243.
313. Ant ↓ 3,77 g ; 23 mm. C.sl., p.t.  
RIC, 93, Roma, anii 241—243.
314. Ant ↓ 4,82 g ; 22 mm. C.f.b., p.t.  
RIC, 93, Roma, anii 241—243.
315. Ant ↑ 4,42 g ; 22 mm. C.b., p.t.  
RIC, 93, Roma, anii 241—243.
316. Ant ↓ 4,32 g ; 21 mm. C.b., nt.  
RIC, 93, Roma, anii 241—243.

317. Ant ↓ 4,07 g ; 22 mm. C.s., t.  
RIC, 94, Roma, anii 241—243.
318. Ant ↓ 4,00 g ; 24 mm. C.f.b., nt.  
RIC, 95, Roma, anii 241—243.
319. Ant ↓ 4,42 g ; 23 mm. C.b., p.t.  
RIC, 95, Roma, anii 241—243.
320. Ant ↓ 4,69 g ; 22 mm. C.b., t.  
RIC, 95, Roma, anii 241—243.
321. Ant ↓ 5,62 g ; 22 mm. C.b., p.t.  
RIC, 95, Roma, anii 241—243.
322. Ant ↑ 4,44 g ; 23 mm. C.b., p.t.  
RIC, 95, Roma, anii 241—243.
323. Ant ↑ 3,74 g ; 22 mm. C.b., p.t.  
RIC, 95, Roma, anii 241—243.
324. Ant ↓ 4,90 g ; 22 mm. C.sl., p.t.  
RIC, 95, Roma, anii 241—243.
325. Ant ↙ 5,02 g ; 26 mm. C.b., p.t.  
RIC, 95, Roma, anii 241—243.
326. Ant ↓ 5,50 g ; 22 mm. C.f.b., nt.  
RIC, 95, Roma, anii 241—243.
327. Ant ↓ 4,46 g ; 23 mm. C.b., nt.  
RIC, 95, Roma, anii 241—243.
328. Ant ↙ 4,70 g ; 24 mm. C.s., p.t.  
RIC, 95, Roma, anii 241—243.
329. Ant ↗ 4,87 g ; 21,5 mm. C.b., p.t.  
RIC, 95, Roma, anii 241—243.
330. AR ↓ 2,39 g ; 20 mm. C.b., nt.  
RIC, 11, Roma, anii 241—243.
331. AR ↑ 3,32 g ; 20 mm. C.b., nt.  
RIC, 111, Roma, anii 241—243.
332. AR ↓ 3,34 g ; 19 mm. C.f.b., nt.  
RIC, 112, Roma, anii 241—243.
333. AR ↑ 2,97 g ; 19 mm. C.b., nt.  
RIC, 113, Roma, anii 241—243.
334. AR ↗ 3,45 g ; 20 mm. C.b., p.t.  
RIC, 116, Roma, anii 241—243.
335. AR ↘ 3,47 g ; 20 mm. C.b., p.t.  
RIC, 116, Roma, anii 241—243.
336. AR ↙ 2,79 g ; 21 mm. C.b., p.t.  
RIC, 129 A, Roma, anul 241.
337. AR ↑ 3,05 g ; 20 mm. C.b., p.t.  
RIC, 129 A, Roma, anul 241.
338. AR ↓ 2,94 g ; 21 mm. C.f.b., nt.  
RIC, 129 A, Roma, anul 241.
339. AR ↘ 3,17 g ; 21 mm. C.f.b., nt.  
RIC, 129 A, Roma, anul 241.

340. AR ↑ 2,32 g ; 21 mm. C.b., p.t.  
RIC, 130, Roma, anul 241.
341. AR ↗ 2,70 g ; 20 mm. C.b., p.t.  
RIC, 131, Roma, anul 241.
342. Ant ↑ 3,77 g ; 24 mm. C.s., t.  
RIC, 140, Roma, anii 243—244.
343. Ant ↘ 3,69 g ; 21 mm. C.f.b., p.t.  
RIC, 140, Roma, anii 243—244.
344. Ant ↙ 4,00 g ; 22 mm. C.b., p.t.  
RIC, 140, Roma, anii 243—244.
345. Ant ↙ 3,72 g ; 25 mm. C.b., nt.  
RIC, 140, Roma, anii 243—244.
346. Ant ↙ 4,09 g ; 23 mm. C.f.b., nt.  
RIC, 142, Roma, anii 243—244.
347. Ant ↙ 4,40 g ; 22 mm. C.b., nt.  
RIC, 143, Roma, anii 243—244.
348. Ant ↙ 4,90 g ; 22 mm. C.s., nt.  
RIC, 143, Roma anii 243—244.
349. Ant ↑ 5,09 g ; 23 mm. C.b., t.  
RIC, 143, Roma, anii 243—244.
350. Ant ↑ 3,75 g ; 22 mm. C.b., nt.  
RIC, 143, Roma, anii 243—244.
351. Ant ← 4,82 g ; 22 mm. C.b., p.t.  
RIC, 143, Roma, anii 243—244.
352. Ant ↑ 4,52 g. 23 mm. C.b., nt.  
RIC, 144, Roma anii 243—244.
353. Ant ↙ 4,65 g ; 23 mm. C.s., t.  
RIC, 144, Roma, anii 243—244.
354. Ant ↓ 3,84 g ; 21 mm. C.sl., p.t.  
RIC, 144, Roma, anii 243—244.
355. Ant ↓ 5,34 g ; 22 mm. C.b., nt.  
RIC, 210, Antiohia, anii 242—244.
356. Ant ↑ 4,97 g ; 22 mm. C.f.b., nt.  
RIC, 210, Antiohia, anii 242—244.
357. Ant ↑ 4,97 g ; 22 mm. C.f.b., nt.  
RIC, 210, Antiohia, anii 242—244.
358. Ant ↑ 4,35 g ; 25 mm. C.b., p.t.  
RIC, 210, Antiohia, anii 242—244.
359. Ant ↗ 4,89 g ; 22 mm. C.b., nt.  
RIC, 210, Antiohia, anii 242—244.
360. Ant ↓ 4,91 g ; 23 mm. C.s., t.  
RIC, 210, Antiohia, anii 242—244.
361. Ant ↑ 4,27 g ; 23 mm. C.b., nt.  
RIC, 210, Antiohia, anii 242—244.
362. Ant ← 3,92 g ; 22 mm. C.s., nt.  
RIC, 210, Antiohia, anii 242—244.
363. Ant ↑ 4,74 g ; 22 mm. C.b., nt.  
RIC, 210, Antiohia, anii 242—244.

364. Ant ↑ 3,57 g ; 22 mm. C.s., p.t.  
RIC, 210, Antiohia, anii 242—244.
365. Ant ↑ 4,45 g ; 24 mm. C.b., nt.  
RIC, 210, Antiohia, anii 242—244.
366. Ant ← 3,87 g ; 21 mm. C.s.p.t.  
RIC, 210, Antiohia, anii 242—244.
367. Ant ↙ 3,62 g ; 22 mm. C.b., nt.  
RIC, 210, Antiohia, anii 242—244.
368. Ant ↑ 3,84 g ; 24 mm. C.s., p.t.  
RIC, 145, Roma, anii 243—244.
369. Ant ↑ 4,97 g ; 23 mm. C.f.b., p.t.  
RIC, 145, Roma, anii 243—244.
370. Ant ↙ 4,09 g ; 22 mm. C.b., p. t.  
RIC, 147, Roma, anii 243—244.
371. Ant ↗ 4,12 g ; 22 mm. C.b., nt.  
RIC, 148, Roma, anii 243—244.
372. Ant ↘ 4,67 g ; 22 mm. C.b., p.t.  
RIC, 148, Roma, anii 243—244.
373. Ant ↙ 4,09 g ; 23 mm. C.f.b., nt.  
RIC, 148, Roma, anii 243—244.
374. Ant ↙ 3,67 g ; 22 mm. C.b., nt.  
RIC, 148, Roma, anii 243—244.
375. Ant ↙ 4,19 g ; 22 mm. C.b., p.t.  
RIC, 150, Roma, anii 243—244.
376. Ant ↑ 5,04 g ; 23 mm. C.b., p.t.  
RIC, 150, Roma, anii 243—244.
377. Ant ↑ 3,77 g ; 22 mm. C.b., nt.  
RIC, 150, Roma, anii 243—244.
378. Ant ↓ 4,32 g ; 22 mm. C.b., p.t.  
RIC, 150, Roma, anii 243—244.
379. Ant ↑ 4,42 g ; 23 mm C.b., nt.  
RIC, 150, Roma, anii 243—244.
380. Ant ↙ 4,62 g ; 21 mm. C.b., t.  
RIC, 150, Roma, anii 243—244.
381. Ant ↑ 3,85 g ; 23 mm. C.b., t.  
RIC, 153, Roma, anii 243—244.
382. Ant ↓ 4,75 g ; 23 mm. C.b., t.  
RIC, 153, Roma, anii 243—244.
383. Ant ↓ 4,17 g ; 23 mm. C.sl., t.  
RIC, 152, Roma, anii 243—244.
384. Ant ↓ 3,45 g ; 21 mm. C.sl., p.t.  
RIC, 154, Roma, anii 243—244.
385. Ant ↙ 3,54 g ; 22 mm. C.b., p.t.  
RIC, 156, Roma, anii 243—244.
386. Ant ↑ 4,92 g ; 25 mm. C.sl. imprimarea parțială.  
RIC, — după 185, Antiohia, anii 238—239.

387. Ant ↑ 5,74 g ; 23 mm. C.f.b., nt.  
RIC, 202, Antiohia, anii 238—239.
388. Ant ↑ 5,45 g ; 22 mm. C.b., p.t.  
RIC, 202 Antiohia, anii 238—239.
389. Ant ↓ 5,17 g ; 22 mm. C.f.b., nt.  
RIC, 212, Antiohia, anii 242—244.
390. Ant ↑ 5,50 g ; 23 mm. C.b., p.t.  
RIC, 212 Antiohia, anii 242—244.
391. Ant ↓ 5,19 g ; 22 mm. C.b., p.t.  
RIC, 212, Antiohia, anii 242—244.
392. Ant ↑ 4,07 g ; 23 mm. C.b., nt.  
RIC, 213, Antiohia, anii 242—244.
393. Ant ↓ 4,29 g ; 22 mm. C.b., nt.  
RIC, 213, Antiohia, anii 242—244.
394. Ant ↑ 5,29 g ; 23 mm. C.b., p.t.  
RIC, 213, Antiohia, anii 242—244.
395. Ant ↓ 3,67 g ; 22 mm. C.s., p.t.  
RIC, 213, Antiohia, anii 242—244.
396. Ant ↓ 3,65 g ; 21,5 mm. C.s., p.t.  
RIC, 213, Antiohia, anii 242—244.
397. Ant ↑ 3,90 g ; 21 mm. C.s., nt.  
RIC, 213, Antiohia, anii 242—244.
398. Ant ↗ 5,00 g ; 22 mm. C.s., p.t.  
RIC, 213, Antiohia, anii 242—244.
399. Ant ↑ 4,34 g ; 23 mm. C.s., p.t.  
RIC, 213, Antiohia, anii 242—244.
400. Ant ↓ 4,17 g ; 24 mm. C.b., nt.  
RIC, 213, Antiohia, anii 242—244.
401. Ant ↑ 5,12 g ; 24 mm. C.b, p.t.  
RIC, 213, Antiohia, anii 242—244.
402. Ant ↑ 5,22 g ; 22 mm. C.f.b., p.t.  
RIC, 213, Antiohia, anii 242—244.
403. Ant ↑ 4,39 g ; 24 mm. C.s., p.t.  
RIC, 213, Antiohia, anii 242—244.
404. Ant ↓ 4,42 g ; 22 mm. C.b., t.  
RIC, 214, Antiohia, anii 242—244.
405. Ant ↓ 5,49 g ; 23 mm. C.b., t.  
RIC, 214, Antiohia, anii 242—244.
406. Ant ↓ 5,32 g ; 24 mm. C.b., t.  
RIC, 214, Antiohia, anii 242—244.
407. Ant ↘ 3,14 g ; 24 mm. C.s., p.t.  
RIC, 216, Antiohia, anii 242—244.
408. Ant ↓ 4,75 g ; 23 mm. C.s., p.t.  
RIC, 216, Antiohia, anii 242—244.
409. Ant ↓ 5,52 g ; 22 mm. C.s., t.  
RIC, 216, Antiohia, anii 242—244.
410. Ant ↓ 4,64 g ; 21 mm. C.b., p.t.  
RIC, 216, Antiohia, anii 242—244.

411. Ant ↑ 4,55 g ; 23 mm. C.b., p.t.  
RIC, 216, Antiohia, anii 242—244.
412. Ant ↗ 4,06 g ; 23 mm. C.sl., t.  
RIC, 216, Antiohia, anii 242—244.
413. Ant ↑ 4,09 g ; 22 mm. C.b., p.t.  
RIC, 216, Antiohia, anii 242—244.
414. Ant ↓ 3,74 g ; 22 mm. C.b., p.t.  
RIC, 216, Antiohia, anii 242—244.
415. Ant ↓ 4,47 g ; 22 mm. C.b., p.t.  
RIC, 216, Antiohia, anii 242—244.
416. Ant ↙ 5,62 g ; 23 mm. C.s., t.  
RIC, 217, Antiohia, anii 242—244.

## FILIP ARABUL

417. Ant ↑ 4,22 g ; 24 mm. C.f.b., nt.  
RIC, 2 b, Roma, anul 245.
418. Ant ↓ 4,44 g ; 22 mm C.f.b., nt.  
RIC, 2 b, Roma, anul 245.
419. Ant ↓ 3,67 g ; 22 mm. C.f.b., nt.  
RIC, 2 b, Roma, anul 245.
420. Ant ↓ 4,47 g ; 22 mm. C.b., p.t.  
RIC, 3, Roma, anul 246.
421. Ant ↑ 3,89 g ; 23 mm. C.f.b., nt.  
RIC, 3, Roma, anul 246.
422. Ant ↑ 4,19 g ; 22 mm. C.f.b., nt.  
RIC, 3, Roma, anul 246.
423. Ant ↓ 4,17 g ; 22 mm. C.sl., nt.  
RIC, 26, b, Roma, anii 244—247.
424. Ant ↑ 4,07 g ; 23 mm. C.b., nt.  
RIC, 27 b, Roma, anii 244—247, cf. și 82. Antiohia.
425. Ant ↓ 4,87 g ; 22 mm. C.s., nt.  
RIC, 27 b, Roma, anii 244—247, cf. și 82, Antiohia.
426. Ant ↑ 4,55 g ; 22 mm. C.b., nt.  
RIC, 27 b, Roma, anii 244—247, cf. și 82, Antiohia.
427. Ant ↑ 3,15 g ; 22 mm. C.f.b., nt.  
RIC, 27 b, Roma, anii 244—247, cf. și 82, Antiohia.
428. Ant ↓ 4,47 g ; 22 mm. C.s., nt.  
RIC, 27 b, Roma, anii 244—247, cf. și 82, Antiohia.
429. Ant ↓ 4,15 g ; 23 mm. C.f.b., nt.  
RIC, 28 c, Roma, anii 244—247.
430. Ant ↑ 4,05 g ; 23 mm. C.s., p.t.  
RIC, 28 c, Roma, anii 244—247.
431. Ant ↓ 3,95 g ; 23 mm. C.b., p.t.  
RIC, 28 c, Roma, anii 244—247.

432. Ant ↑ 3,32 g ; 23 mm. C.sl., p.t.  
RIC, 28 c, Roma, anii 244—247.
433. Ant ↓ 3,64 g ; 22 mm. C.s.nt.  
RIC, 28 c, Roma, anii 244—247.
434. Ant ↓ 4,39 g ; 23 mm. C.b., nt.  
RIC, 31, Roma, anii 244—247.
435. Ant ↓ 4,14 g ; 22 mm. C.b., nt.  
RIC, 31, Roma, anii 244—247.
436. Ant ↙ 4,52 g ; 23 mm. C.f.b., nt.  
RIC, 31, Roma, anii 244—247.
437. Ant ↘ 4,32 g ; 23 mm. C.b., nt.  
RIC, 33, Roma, anii 244—247.
438. Ant ↗ 4,22 g ; 23 mm. C.b., nt.  
RIC, 32 b, Roma, anii 244—247.
439. Ant ↑ 4,14 g ; 20 mm. C.s., p.t.  
RIC, 35 b, Roma, anii 244—247.
440. Ant ↓ 4,27 g ; 24 mm. C.b., nt.  
RIC, 35 b, Roma, anii 244—247.
441. Ant ↑ 3,60 g ; 23 mm. C.s., p.t.  
RIC, 36, b, Roma, anii 244—247.
442. Ant ↑ 4,92 g ; 21,5 mm. C.f.b., nt.  
RIC, 38 b, Roma, anii 244—247.
443. Ant ↑ 3,97 g ; 25 mm. C.f.b., nt.  
RIC, 38 b, Roma, anii 244—247.
444. Ant ↓ 4,09 g ; 23 mm. C.f.b., nt.  
RIC, 38 b, Roma, anii 244—247.
445. Ant ↓ 4,64 g ; 22 mm. C.f.b., nt.  
RIC, 38 b, Roma, anii 244—247.
446. Ant ↓ 4,20 g ; 22 mm. C.b., nt.  
RIC, 38 b, Roma, anii 244—247.
447. Ant ↓ 3,07 g ; 22 mm. C. rea., p.t.  
RIC, 38 b, Roma, anii 244—247.
448. Ant ↓ 4,54 g ; 22 mm. C.b., nt.  
RIC, 40 b, Roma, anii 244—247.
449. Ant ↓ 4,37 g ; 24 mm. C.f.b., nt.  
RIC, 40 b, Roma, anii 244—247.
450. Ant ↙ 4,39 g ; 25 mm. C.s., nt.  
RIC, 40 b, Roma, anii 244—247.
451. Ant ↑ 4,09 g ; 23 mm. C.sl., p.t.  
RIC, 44 b, Roma, anii 244—247.
452. Ant ↙ 3,40 g ; 21 mm. C.s., p.t.  
RIC, 44 b, Roma, anii 244—247.
453. Ant ↙ 3,22 g ; 22 mm. C.b., p.t.  
RIC, 44 b, Roma, anii 244—247.
454. Ant ↙ 4,09 g ; 24 mm. C.sl., p.t.  
RIC, 44 b, Roma, anii 244—247.

455. Ant ↓ 5,24 g ; 22 mm. C.f.b., p.t.  
RIC, 45, Roma, anii 244—247.
456. Ant ↑ 3,99 g ; 21 mm. C.b., nt.  
RIC, 47, Roma, anii 244—247.
457. Ant ↓ 4,34 g ; 22 m. C.sl., p.t.  
RIC, 47, Roma, anii 244—247.
458. Ant ↑ 4,62 g ; 23 mm. C.b., p.t.  
RIC, 48 b, Roma, anii 244—247.
459. Ant ↓ 3,60 g ; 22 mm. C.sl., t.  
RIC, 49 b, Roma, anii 244—247.
460. Ant ↗ 4,65 g ; 23 mm. C.b., p.t.  
RIC, 49 b, Roma, anii 244—247.
461. Ant ↓ 4,59 g ; 23 mm. C.b., p.t.  
RIC, 49 b, Roma, anii 244—247.
462. Ant ↓ 4,37 g ; 23 mm. C.b., nt.  
RIC, 49 b, Roma anii 244—247.
463. Ant ↓ 4,14 g ; 22 mm. C.b., nt.  
RIC, 49 b, Roma, anii 244—247.
464. Ant ↑ 4,25 g ; 22 mm. C.f.b., nt.  
RIC, 50, Roma, anii 244—247.
465. Ant ↓ 3,87 g ; 23 mm. C.b., p.t.  
RIC, 50, Roma, anii 244—247.
466. Ant ↑ 4,69 g ; 22 mm. C.f.b. nt.  
RIC, 51, Roma, anii 244—247.
467. Ant ↗ 4,12 g ; 23 mm. C.b., nt.  
RIC, 52, Roma, anii 244—247.
468. Ant ↓ 4,10 g ; 24 mm. C.f.b., nt.  
RIC, 69, Antiohia, f.d.
469. Ant ↗ 4,19 g ; 22 mm. C.b., nt.  
RIC, 69, Antiohia, f.d.
470. Ant ↓ 4,85 g ; 22 mm. C.b., p.t.  
RIC, 70, Antiohia, f.d.
471. Ant ↑ 4,77 g ; 23,5 mm. C.s., p.t.  
RIC, 71, Antiohia, f.d.
472. Ant ↙ 5,40 g ; 23 mm. C.s., p.t.  
RIC, 71, Antiohia, f.d.

## FILIP II

473. Ant ↑ 4,58 g ; 23 mm. C. excelentă nt.  
RIC, 216 c, Roma, anii 244—246.
474. Ant ↙ 4,02 g ; 21 mm. C.s., p.t.  
RIC, 216 c, Roma, anii 244—246.
475. Ant ↑ 5,22 g ; 23 mm. C.f.b., nt.  
RIC, 218 d, Roma, anii 244—246.

## FILIP II

476. Ant ↙ 4,75 g ; 23 mm. C. excelentă, nt.  
RIC, 218 d, Roma, anii 244—246.
477. Ant ↑ 3,77 g ; 21 mm. C.f.b., nt.  
RIC, 218 d, Roma, anii 244—246.
478. Ant ↗ 3,19 g ; 23 mm. C.b., nt.  
RIC, 218 d, Roma, anii 244—246.
479. Ant ↑ 3,24 g ; 20 mm. C.s., nt.  
RIC, 219, Roma, anii 244—246.

## FILIP I (OTACILIA SEVERA)

480. Ant ↑ 4,27 g ; 23 mm. C.b., nt.  
RIC, 119 b, Roma, anii 244—246.
481. Ant ↑ 4,05 g ; 22 mm. C.s. (știrbită), nt.  
RIC, 125 c, Roma, anii 246—248.
482. Ant ↗ 4,59 g ; 22 mm. C.b., nt.  
RIC, 125 c, Roma, anii 246—248.
483. Ant ↓ 3,62 g ; 24 mm. C.b., nt.  
RIC, 125, c, Roma, anii 246—248.
484. Ant ↓ 3,22 g ; 22 mm. C.f., b., nt.  
RIC, 125 c, Roma, anii 246—248.
485. Ant ↙ 4,07 g ; 23 mm. C.f.b., nt.  
RIC, 126, Roma, anii 246—248.
486. Ant ↑ 3,74 g ; 23 mm. C.f.b., nt.  
RIC, 126, Roma, anii 246—248.
487. Ant ↗ 4,07 g ; 22 mm. C.f.b., nt.  
RIC, 126, Roma, anii 246—248.
488. Ant ↑ 4,77 g ; 23 mm. C.b., nt. imprimare parțială.  
RIC, 127, Roma, anii 246—248.

EIN IN DER DOBRUDSCHA ENTDECKTER MÜNZENHORT  
VON PHILLIP DEM ARABER*Inhaltsangabe*

Im Jahre 1972 wurde mit Gelegenheit landwirtschaftlicher Arbeiten in der Ortschaft Canlia (Kreis Constanța), die auf dem rechten Ufer der Donau gelegen ist, ein Münzenhort entdeckt. Hier wurden auch zahlreiche archäologische Funde, beginnend aus der Zeit der Geto-Daken und bis in die späte byzantinische Epoche reichend, verzeichnet. Infolge der Fürsorge des Archäologischen Museums Constanța, das an dieser Stelle, bald nach dem Fund, Forschungen anstellte, ging der Hort sämtlich in die Sammlung des erwähnten Museums ein. Er besteht aus 488 Münzen, die chronologisch, nach Regierungszeiten der Kaiser geordnet, im zweiten Teil der Untersuchung beschrieben werden. Ebendort haben wir auch die bedeutendsten technischen Daten erwähnt: Lage der Achse, Gewicht, Durch-

messer, von dem Umgang damit bedingter Abnutzungsgrad. Als Bezugswerk haben wir „*Roman Imperial Coinage*“ benützt. Die Münzen des Hortes reichen aus der Zeit des Commodus bis in die Zeit Phillip des Arabers.

Hinsichtlich des Nominals sind 227 (46,52%) Denaren, 260 (53,28%) Antonianer und eine Münze (0,20%) Fourée (siehe Tabelle Nr. 1).

Das Erscheinen der Denaren neben den Antonianern um die Mitte des III. Jahrhunderts u.Z., ist eine sowohl in Dakien und Moesia Inferior, wie auch in den westlichen Provinzen des Reiches, geläufige Tatsache. Unterschiedlich ist nur das Mass, in dem die beiden Nominals vorkommen. Die Evolution des Durchschnittsgehaltes wurde für die Regierungszeit verschiedener Kaiser verfolgt (siehe auch Abb. 2) und mit demjenigen der Denaren aus dem Hort von Nanterre verglichen und es wurde festgestellt, dass sie sehr nahe beieinanderliegen.

Der zweite Nominal, *der Antonianer*, erscheint in bescheidener Masse, 3 Exemplare (0,61%) zur Zeit Elagabals, um zur Zeit Gordianus' des III. entschlossen vorzuherrschen (185 Ex.; 37,91%), während wir zur Zeit seines Nachfolgers, Phillip des Arabers, exklusiv Antonianer vorfinden (72 Ex. 14,76%), (siehe Tabelle Nr. 1). Das klare Vorherrschen der Antonianer zur Zeit Gordianus' des III. und ihre Exklusivität, mit der Zeit Phillip des Arabers beginnend, wird hervorgehoben. Es wird die Verminderung des Durchschnittsgehaltes der Antonianer vermerkt; Elagabal 5,09 g; Gordianus der III. 4,42 g und Phillip der Araber 4,18 g (siehe auch Abb. 3).

Hinsichtlich der Münzwerkstätten, in denen die Münzen geprägt wurden, herrscht Rom vor (78,07%), von den Werkstätten im Orient gefolgt (13,73%), (siehe Tabelle Nr. 2). In ihrer Gesamtheit gesehen und zu den Regierungsjahren jedes Kaisers bezogen, erscheinen die Münzen nicht-viel sagend bis in die Zeit von Macrinus. Unter Elagabal beobachten wir einen lebendigen Eindringungsrythmus, um unter seinen beiden Nachfolgern, Severus Alexander und Maximinus Thrax nachzugeben. Ihre Frequenz wird unter Gordianus dem III. und Phillip dem Araber kräftig zunehmen (Abb. 3).

Ein paar Münzen, die bei Nummer 14, 22, 26, 96, 131, 132, 182 und 396 (Abb. 4, 5) beschrieben, sind Varianten oder Hybride.

Die unter Gordianus dem III. und Phillip dem Araber geschlagenen Münzen werden auf Münzwerkstätten und innerhalb dieser auf Emissionen und *officinae* aufgeteilt, untersucht. Innerhalb jeder Emission wurde das Mindestgewicht, Höchstgewicht, Durchschnitts- und Mittelgewicht erwähnt. Die Durchschnittsgewichte jeder Emission, mit denjenigen von P. Le Gentilhomme für die Münzen aus dem Hort von Nanterre erhafteten, vergleichend, stellen wir fest, dass sie sehr naheliegen. Die spätesten Münzen sind diejenigen, die von Phillip dem Araber in der dritten Emission, zwischen 245—247, geprägt wurden. Innerhalb dieser Emission tragen die spätesten Antonianer die Triumphtitel PMTRP III COSPP, die das Jahr 246 andeuten. Ausserdem trägt Phillip-der Sohn, exklusiv der Titel Caesar. Auf diese Tatsachen gestützt, glauben wir, dass der Hort eher im Jahre 246 als in der ersten Hälfte des folgenden Jahres vergraben werden sein könnte. Seine Verbergung in der Erde ist höchstwahrscheinlich mit dem Feldzug der Geto-Daken in Moesia Inferior in diesem Jahre in Zusammenhang zu bringen. Um dieses zu untermauern sind zwei epigraphische Denkmäler anzuführen: eine *ara* und ein *Altar*, die im Jahre 246 zu Ehren Phillip des Arabers und seines Sohnes, der nur den Titel Caesar trägt, errichtet wurden.

Der geto-dakische Feldzug, an dem möglicherweise auch Angehörige anderer Stämme teilgenommen haben, hat Moesien tief erschüttert; zahlreiche Festungen wurden geplündert und manche zerstört (zwischen diesen befindet sich auch Histria, ohne vorläufig das Ausmass bestimmen zu können). Die eingehende Untersuchung der Münzfunde auf dem ganzen Gebiet von Moesia Inferior wird uns in Zukunft die Möglichkeit geben, diese Einfälle auf dem ganzen geographischen Gebiet, auf das sie sich ausdehnten, zu verfolgen und auch die chronologischen Etappen, in denen sie aufeinanderfolgten, zu bestimmen. Die von Boris Gerov gesammelten Münzenhorte (in *Acta Phillippopolitana*. S. 141—143), zu denen auch die von M. Lazarov, in *Izvestia*, Burgas, 2, 1965, S. 157—177, veröffentlichten,

hinzukommen, wie auch andere neuere, bilden den Ausgangspunkt einer weitläufigeren Untersuchung. Am Ende dieser Anstrengung, werden wir die Einfallswege und das von den Feldzügen, der vom Norden der Donau kommenden Stämme, berührte Gebiet, bestimmen können.

## LISTA PRESCURTĂRILOR

NC	— Numismatic chronicle, Londra.
NZ	— Numismatische Zeitschrift.
RÉL	— Revue des Études Latines.
RI	— Roman Imperial Coinage.
RN	— Revue Numismatique, Paris.
SCIV	— Studii și cercetări de istorie veche.
SCN	— Studii și cercetări de numismatică.
c.b.,nt.	— conservare bună, netocită.
c.b.,p.t.	— conservare bună, puțin tocită.
c.b.,t.	— conservare bună, tocită.
c.f.b.,nt.	— conservare foarte bună, netocită.
c.f.b.,p.t.	— conservare foarte bună, puțin tocită.
c.rea,t.	— conservare rea, tocită.
c.s.,m.t.	— conservare satisfăcătoare, mult tocită.
c.s.,p.t.	— conservare satisfăcătoare, puțin tocită.
c.s.,t.	— conservare satisfăcătoare, tocită.
c.sl.,nt.	— conservare slabă, netocită.
c.sl.,p.t.	— conservare slabă, puțin tocită.
c.sl.,t.	— conservare slabă, tocită.