

PLUMBURI COMERCIALE  
DIN CETATEA ROMANO-BIZANTINĂ  
DE LA IZVOARELE (DOBROGEA)

V. CULICĂ

I

Pe malul drept al Dunării, la aproximativ 2,5 km. în aval de satul Izvoarele (Com. Lipnița, județul Constanța)<sup>1</sup> la punctul cunoscut sub denumirea Cale Gherghi se află resturile unei așezări romano-bizantine. La sfârșitul veacului trecut inginerul topometru Pamfil Polonic localiza aici orașul înscris pe Tabula Peutingeriana sub toponimul Sagadava<sup>2</sup>.

În anul 1935 puteau fi văzute părți din zidurile cetății, a căror grosime depășea 2 m și valul de apărare lat de aproape 4 m, prevăzut cu șanț, păstrat pe trei părți, latura din spre Dunăre fiind ruptă de apă<sup>3</sup>. Laturile din spre apus și răsărit mai măsurau 80 m lungime, prima prelungindu-se într-o ripă adâncă, iar cealaltă într-un șanț de 40 m lățime și pînă la 5 m adîncime. Latura nordică păstrată pe toată lungimea ei de 160 m este întărită cu val și șanț și îndreptătea pe inginerul P. Polonic să aprecieze că aproape jumătate din cetate fusese distrusă de apele Dunării<sup>4</sup>, fapt ce apare tot atît de evident din planul ridicat de acelaș inginer<sup>5</sup>. În jurul cetății, pe diferite spații, dificil de cercetat din cauza plantației silvice, apar resturi de cultură materială, în strînsă legătură cu așezarea civilă.

Pînă în anul 1950, pe latura de apus, în muchia ripei, existau resturile unui zid din cărămidă și piatră mărunță, legată cu mortar, materiale demolate mai tîrziu de săteni pentru refolosire în construcții. Pă-

<sup>1</sup> În literatura de specialitate satul Izvoarele este cunoscut sub toponimicul Pîrjoaia, aparținînd de Com. Canlia.

<sup>2</sup> P. Polonic, *Cetățile antice de pe malul drept al Dunării (Dobrogea) pînă la gurile ei*, în *Natura* XXIV, 1935, nr. 7, p. 20.

<sup>3</sup> Arhiva personală P. Polonic, *Cercetările de pe malul drept al Dunării de la Hirșova în sus pînă la Ostrov*, p. 37—38, la BARSR; P. Polonic art. cit. p. 20. Deși este sigur că articolul publicat în anul 1935 utilizează însemnările făcute în anul 1898, considerăm că înainte de publicare autorul a mai avut ocazia să verifice starea monumentelor a căror publicare o face după 37 ani.

<sup>4</sup> *Manuscrisul citat*, acelaș loc.

<sup>5</sup> Arhiva personală P. Polonic, *II Varia*, pachetul 21 nr. 3. la BARSR.

durea plantată în incinta cetății cît și pe terenul înconjurător, presărată pe aproape întregul ei cuprins cu cioburi de țigle și olărie romano-bizantină, îngreuiază identificarea conturului cetății, mai cu seamă că în prezent nici o urmă de zid nu mai apare la suprafața solului. Faptul că partea de zid văzută de noi nu cuprindea lespezi masive, cît și lipsa blocurilor de piatră pe locul prăbușirii în apă a unei importante părți din cetate, duc la convingerea că zidurile nu au fost construite din blocuri mari, chiar dacă absența lor se explică pînă la un loc prin distrugerile cauzate de locuitori. Lipsa unor ziduri puternice nu apare însă drept ceva neobișnuit în condițiile de apărare excepționale, oferite în mod natural de înălțimile și râpile abrupte în mijlocul cărora este situată.

Fără un sistem masiv de ruine din zidurile cetății, sîntem privați de elementele necesare, pe baza cărora să putem aprecia în ce măsură a existat aici un castru roman, ridicat de corpurile de trupă încă de prin secolul al II-lea e.n. — ca la Capidava<sup>6</sup> — sau numai un castellum din epoca romano-bizantină. Materialele ceramice și numismatice care apar din partea năruită (din timpul lui Octavian August, Vespasian, Traian, Antoninus Pius, Caracalla, Sever Alexandru) sînt indicii că viața romană era prezentă aici încă de la începutul secolului I e.n.

În profilul malului abrupt, din spre Dunăre, se disting două umpluturi în V, formate din pămînt amestecat cu cenușă, cărbuni și depuneri arheologice, astupînd șanțul unor torente care au brăzdat interiorul cetății. Partea din cetate prăbușită în apele Dunării, din vechime, cît și materialul antrenat de torenți din partea existentă, lasă în fiecare an pe plajă, în urma retragerii apelor numeroase obiecte întregi sau fragmentare din metal, os, piatră sau ceramică, printre care un loc preponderent îl au monedele începînd cu secolul al V-lea î.e.n. și terminînd cu exemplare bătute în secolul al VI-lea e.n.<sup>7</sup> Prin numărul și varietatea lor mărturiile arheologice dovedesc o viață cu activități multiple, suficiente pentru a îndreptăți identificarea unui oraș antic.

Că a înflorit pe aceste locuri un oraș romano-bizantin sau numai o așezare civilă și o garnizoană militară, se va putea stabili cu siguranță atunci cînd se vor întreprinde săpături. Materialele traco-getice, resturile de amfore, monedele cetăților de pe tărîmul dobrogean al Pontului stîng și chiar monede dacice<sup>8</sup>, constituie mărturii sigure că viața romană s-a înfiripat pe o veche așezare a băștinașilor.

Dar dacă pînă la Quintillus descoperirile numismatice au un caracter mai mult sau mai puțin sporadic, începînd cu acest împărat monedele găsite reprezintă șirul tuturor împăraților pînă la Mauriciu

<sup>6</sup> *Ist. Rom.* I. p. 485.

<sup>7</sup> Vasile Culică, *Croix romano-byzantines découvertes a Pirjoaia*, în *Dacia* IX, 1965 N.S., p. 425.

<sup>8</sup> Inedite. Un exemplar tip V, C. Moisil, *BSNR* XV (1920) p. 17 fig. 13: celălalt exemplar, copie de pe drahmele lui Alexandru cel Mare (divizionară). Un exemplar asemănător s-a găsit la Căscioarele (*SCIV*, 17, 1, 1966 p. 116—117 și fig. 3/5).

Tiberiu (582—602) cu excepția unor tirani, uzurpatori sau membri ai casei imperiale.

Este posibil că moneda de la Quintillus (270) a ajuns la Izvoarele mai târziu, în timpul lui Aurelianus (270—275) care, așa cum se știe, a reorganizat limesul pe toată întinderea fluviului<sup>9</sup>. Probabil că acesta a refăcut sau poate chiar a clădit fortăreața de la Izvoarele<sup>10</sup>, fapt ce trebuie pus în legătură și cu măsura părăsirii Daciei de către legiunile a XIII-a Gemina și a V-a Macedonica; în același timp provincia și populația civilă romană au fost lăsate în mâinile dacilor liberi și a goților.

Prezența lui Aurelianus atestată la Tropaeum, Callatis și Durostorum prin inscripții<sup>11</sup> se face simțită la Izvoarele prin numeroase monede.

În secolul al VI-lea așezarea și cetatea au fost distruse, probabil în același timp cu Tropaeum Traiani și Durostorum, ca urmare a puternicei invazii avară din anul 587 e.n. Izvoarele istorice au păstrat denumirile unor localități situate în zona dintre Durostorum și Axiopolis dar, din nefericire ele nu pot fi atribuite numeroaselor castre și cetăți identificate arheologic, fie pentru că izvoarele sînt lacunare și cuprind de multe ori erori săvîrșite la transcrierea documentelor mai vechi, fie datorită lipsei de informare topometrică a autorilor care au indicat distanțele sau localizările, cu totul greșit.

Inginerul P. Polonic se sprijină pe Tabula Peutingeriana, hartă a imperiului roman, întocmită după unele păreri între anii 261—271<sup>12</sup>, iar după altele oglindind situația imperiului pînă spre epoca Severilor<sup>13</sup>, sau către sfîrșitul secolului al IV-lea e.n.<sup>14</sup>, păstrată într-o copie din secolele XI—XII<sup>15</sup>.

Între Durostorum și Axiopolis — asupra amplasării cărora nu există nici o îndoială — Tabula înscrie doar toponimele Sagadava și Sucidava. După această hartă, care indică și distanțele dintre localități, Sagadava s-ar afla la XVIII mile romane de Durostorum, iar Sucidava la XII mile de Sagadava și la XVII mile de Axiopolis. Prin transformarea milelor în km aflăm că Sagadava se localizează la aproximativ 27 km de Durostorum. Măsurătoarea făcută de P. Polonic<sup>16</sup> a găsit 28 km, deci cu

<sup>9</sup> Radu Vulpe, *Histoire ancienne de la Dobroudja*, în *La Dobroudja*, 1938, p. 277.

<sup>10</sup> Am precizat în articolul *Croix...*, nota 1, că deși în imediata apropiere de Pîrjoaia se văd resturile unei cetăți romane, de pămînt, (după P. Polonic), în ultimul timp în literatura de specialitate prin *cetatea de la Pîrjoaia* se înțelege cealaltă cetate, de piatră, de care ne ocupăm în lucrarea de față.

<sup>11</sup> CIL 7484, 7581 și 12456.

<sup>12</sup> *Izvoare privind istoria Romîniei*, I, Buc., 1964 p. 737, redactată de Vladimir Iliescu, Virgil C. Popescu, Gheorghe Ștefan.

<sup>13</sup> Radu Vulpe, *Din istoria Dobrogei*, II, p. 205.

<sup>14</sup> C. Daicoviciu, D. M. Pippidi, Gh. Ștefan, în *Ist. Rom.*, I, 1960, p. LVI.

<sup>15</sup> Desjardins Ernesto, *La Table de Peutinger*, Paris, 1869—1874; Konrad Miller, *Die Peutingerische tafel oder Weltkarte des castorius*, 1916; Konrad Miller, *Itineraria Romana, Romische reisewege an der hand der tabula peutingeriana dargestellt von Konrad Miller*, 1916.

<sup>16</sup> P. Polonic, *Cetățile ...* p. 19—21.

o diferență în plus de 1 km, care poate fi ușor explicată în primul rând prin erorile de măsurătoare ale autorilor Tabulei. Diferența poate proveni însă și din aceea că necunoscând reperele topometrului antic, cercetarea modernă a putut lua alte puncte de plecare și încheiere a măsurătorii. Dar această toleranță de 1 km este neglijabilă, deoarece în jurul așezării de la Izvoarele, pe o rază de 2 km nu mai există o altă cetate. Astfel inginerul P. Polonic a tras concluzia că cetatea de la Izvoarele nu poate fi alta decât Sagadava.

Konrad Miller consideră însă că Sagadava din Tabula Peutingeriana nu este o localitate ci o dedublare a toponimului Sucidava. El cunoaște numai Sacidava, la vest de lacul Oltina și Sucidava, la Mirleanu (azi Dunăreni, com. Aliman)<sup>17</sup>.

Polonic, pe baza Tabulei localizase deja Sucidava la Mirleanu<sup>18</sup>. Tot aici o plasează și I. Weiss<sup>19</sup>.

Gr. Florescu situează Sucidava la Nord de Axiopolis și propune să fie identificată în una din cetățile de la Seimenii Mari sau de la Topalu, între Capidava și Carsium<sup>20</sup>.

Acest punct de vedere este admis de autorii *Izvoare-lor privind Istoria României*, care corectează Tabula, înlocuind Sagadava cu Sacidava, cu mențiunea că plasarea greșită se datorește asemănării cu Sucidava<sup>21</sup>.

Itinerarium Antonini, cunoscut dintr-o copie din epoca lui Dioclețian (284—305)<sup>22</sup> a unui model din timpul lui Caracalla (212—218 e.n.)<sup>23</sup>, menționează în spațiul cuprins între Durostorum și Axiopolis numai Sucidava, dar acesta indică între Sucidava și Axiopolis XVIII mile, deci numai cu un km mai mult decât Tabula Peutingeriana în schimb menține între Durostorum și Sucidava XII mile, ceea ce corespunde cu distanța indicată de Tabulă între Sagadava și Sucidava. În felul acesta distanța între Durostorum și Sucidava se scurtează nejustificat cu cele XVIII mile, prevăzute în Tabulă între Durostorum și Sagadava. Printre alte localități care lipsesc din acest itinerar atribuit lui Caracalla, menționăm Sacidava.

Notiția Dignitatum, datată la începutul secolului al V-lea e.n.<sup>24</sup>, înregistrează, în schimb, numai Sacidava, în Scythia Minor, fiindu-i necunoscute Sucidava sau Sagadava.

Vasile Pîrvan, când are prilejul să citeze toponomastice de caracter dacic, din vecinătatea Durostorum-ului, nu menționează Sagadava, nu-

<sup>17</sup> K. Miller, *Die Peutingerische tafel ...* col. 506—507.

<sup>18</sup> P. Polonic, *art. cit.* p. 19.

<sup>19</sup> I. Weiss, *Die Dobroudscha im Altertum*, Sarajevo, 1911, p. 43—44.

<sup>20</sup> Gr. Florescu, *Monumentum epigraphicum ineditum e Scythia Minore*, în *În memoria lui Vasile Pîrvan*, Buc. MCM XXX IV, p. 136.

<sup>21</sup> *Izvoare privind Ist. Rom.* I, 1964, p. 739.

<sup>22</sup> Radu Vulpe, *Din Ist. Dobr.*, II, p. 205.

<sup>23</sup> *Izvoare privind Ist. Rom.* p. 746—747.

<sup>24</sup> Radu Vulpe, *Din Ist. Dobr.* II, p. 371.

mind la răsărit de Durostorum doar Sacidava și Sucidava<sup>25</sup>. În cazul că ordinea citării nu este întâmplătoare, Sacidava fiind citată între Durostorum și Sucidava, reiese că V. Pirvan a înlocuit Sagadava cu Sacidava.

Radu Vulpe păstrează aceeași ordine dar adaugă înainte Sagadava<sup>26</sup>, deși atunci când fixează „la cel puțin șapte“ numărul davelor din Dobrogea, omite Sagadava<sup>27</sup>. Plasează Sucidava la Satu Nou (cu semnul întrebării)<sup>28</sup> și o identifică sub  $\Sigma\kappa\epsilon\delta\epsilon\pi\omega\nu$ , episcopie din eparhia Marcianopolis, indicată în Notitiae Episcopatum<sup>29</sup>. În ultimul timp localizează Sucidava la Izvoarele (Pirjoaia)<sup>30</sup>.

Procopius, în *De Aedificiis* ( $\Pi\epsilon\rho\iota\ \chi\tau\iota\sigma\mu\acute{\alpha}\omega\nu$ ), document epigrafic scris în timpul când așezarea de la Izvoarele continua să existe (558—560)<sup>31</sup> — dovadă numeroasele monede din timpul lui Justinian — nu pomeneste printre cetățile și fortărețele refăcute de împărat, nici o așezare care să poată fi identificată cu Sagadava, dar și acest autor enumeră, în afară de Sucidava ( $\Sigma\upsilon\kappa\iota\delta\acute{\alpha}\beta\alpha$ ) alte două cetăți: Zicidava ( $\Sigma\iota\kappa\iota\delta\epsilon\beta\alpha$ ) și Scedeva ( $\Sigma\kappa\epsilon\delta\epsilon\beta\acute{\alpha}$ ) Popa Lisseanu consideră că Zicidava este un dublet pentru Scedeva, toponim pe care-l identifică cu Sucidava<sup>32</sup>.

I. Barnea înclină a vedea în Sacedeba o a doua menționare coruptă, a Sucidavei<sup>33</sup>, pe care o localizează la Izvoarele (Pirjoaia)<sup>34</sup>.

Petre Diaconu acceptă punctul de vedere din *Istoria României* (vol. I, 1960, pl. XII, XIII și p. 485) unde Sucidava este situată pe teritoriul Satului Nou, și afirmă că „de fapt castrul se află în apropierea satului Pirjoaia“ și că s-ar putea ca această așezare să fie  $\Sigma\kappa\epsilon\delta\epsilon\beta\alpha$  lui Procopius<sup>35</sup>. Dar *Istoria României* nu este categorică în localizarea Sucidavei la Satul Nou, ci oscilează între „Mirleanu ori Satu Nou“<sup>36</sup>.

<sup>25</sup> Vasile Pirvan, *Durostorum*, în *Rivista di filologia*, n.s. II, 1924, p. 313—314.

<sup>26</sup> Radu Vulpe, *Histoire ancienne ...* p. 190.

<sup>27</sup> *Ibid.* p. 50.

<sup>28</sup> *Ibid.* p. 303.

<sup>29</sup> *Ibid.* p. 341.

<sup>30</sup> Radu Vulpe, *Din Ist. Dobrogei*, II, p. 205, 273; Idem, *La limite méridionale de la province romaine de Scythie*, în *Studia Balcanica, Recherches de géographie historique*, Sofia, 1970, p. 41. De fapt ruinele de la Izvoarele au fost atribuite Sucidavei încă din 1904 de către C. Ionescu-Dobrogeanu în *Dobrogea în pragul veacului al XX-lea*, Buc., p. 529, nota 3: „Sucidava trebuie căutată undeva între lacul Gîrlîța și Oltina (poate la Satu Nou sau Pirjoaia)“. A se vedea și C. Litzica, *Contribuții la topografia Balcanică în Evul Mediu. Procopie din Cezarea*, în *Ion Neculce, Bulet. Muzeului municipal — Iași*, 6, 1926,—1927, p. 61.

<sup>31</sup> G. Popa Lisseanu, *Izvoarele Istoriei Românilor*, vol. XI, Procopius, *De aedificiis*, 1939.

<sup>32</sup> *Ibid.*, p. 116.

<sup>33</sup> I. Barnea, *Din Ist. Dobr.* II, p. 422, nota 18.

<sup>34</sup> I. Barnea, *ibid.* p. 274; I. Barnea, *Plombs byzantins de la collection Michel C. Soutzo*, în *Revue des études sud-est européennes*, VII, 1969, 1 p. 23.

<sup>35</sup> Petre Diaconu, *Urme vechi creștine descoperite în sud-vestul Dobrogei*, în *Biserica Ortodoxă Română*, 5—6, 1963, nota 9, p. 549.

<sup>36</sup> Em. Condurachi, în *Ist. Rom.* I, p. 494.

Andrei Aricescu, ca și ceilalți cercetători care situiază Sucidava la Izvoarele consideră că în Tabula Peutingeriana, datorită unor erori, s-a transcris Sagadava în loc de Sucidava și s-a inversat locul lor pe hartă<sup>37</sup>.

Ordinea enumerărilor la Procopius nefiind cea riguros topografică, nu poate ajuta la localizarea toponimelor citate. I. Barnea după ce susține că Sucidava ar fi așezarea fortificată de la Mirleanu, sfârșește prin a o localiza la Izvoarele<sup>38</sup>.

Miliarul de la Rasova (păstrat în muzeul Constanța) pus sub Traian Decius (249—251) pentru a indica distanța de 4000 pași de la Sacidava (Sacidava) ar localiza această așezare antică la numai 6 km de Rasova (probabil în aval). Din nefericire descoperirea făcută întâmplător cu mai bine de 20 ani în urmă, nu a fost însoțită de studii pentru a se stabili dacă stîlpul se afla *in situ*. Întrucît indicarea locului de găsire este aproximativă, localizarea Sacidavei nu se poate face cu siguranță nici în acest caz<sup>39</sup>.

Dacă nu se poate pune ordine între situația din izvoare și cea de pe teren, rămîne totuși de notat că în zona amintită numărul cetăților, de piatră și de pămînt, depășește numărul toponimelor păstrate. Polonic citează numai între Dervent și Muzait nu mai puțin de 8 cetăți din care doar una nu este romană<sup>40</sup>.

Urmele unei impunătoare bazilici în afara zidurilor cetății, care prin dimensiuni (25,50 × 11,35 m) se situiază printre cele mijlocii descoperite în Dobrogea, importantul număr de cruciulițe și alte obiecte de cult sau în legătură cu cultul, confirmă existența unei puternice comunități creștine pînă la sfîrșitul veacului al VI-lea e.n.

Dimensiunile cetății (două laturi a 160 m cele păstrate parțial depășind 80 m) o situiază pe primul loc între cetățile din zona în care se încearcă localizarea Sucidavei, căci dimensiunile cetăților de la Dunăreni (Mirleanu) și din jurul Oltinei, nu depășesc 150 × 90 m, în timp ce la Capidava și la Dunăreni (cetatea de la Turnu Orman sau Cetatea

<sup>37</sup> Andrei Aricescu, *Quelques précisions sur la carte de la Scythia Minor*, în *Dacia* N. S. XIV, 1970, p. 299—300.

<sup>38</sup> I. Barnea, *Din Ist. Dobr.* II, p. 373.

<sup>39</sup> Adrian Rădulescu, *Un miliar de la Decius la Rasova*, în *Revista Muzeelor*, 4. 1969, p. 349—353.

<sup>40</sup> P. Polonic, *art. cit.* p. 19 : „1 — La răsărit de satul Pirjoaia se văd pe panta dealului lingă drum, urmele unei cetăți romane de pămînt, pătrată, cu șanțuri și valuri duble. 2 — la 2 1/2 km. mai spre răsărit se găsește în pădure pe malul Dunării, la locul numit Cale Gherghi, ruinele unei cetăți mari de piatră ... cred că aici a fost după harta lui Peutinger orașul roman Sagadava. 3 — La 4 km. spre nord de Satul Nou se găsește pe malul Dunării una din cele mai bine conservate cetăți romane de piatră ... se numește de popor Cetatea din capul dealului. 4 — Între Cale Gherghi și cetatea de mai sus se găsește pe malul Dunării o cetate de pămînt (Boba Pașa); cred că este o fortificație nouă, făcut de turci. 5 — La 2. 1/2 km. spre nord de satul Oltina se găsește o cetate mare de pămînt. 6 — Pe malul ridicat al Dunării la V. de satul Mirleanu se găsesc ruinele unei mari cetăți romane de piatră numită de popor Cetatea de la Turnu Orman sau Cetatea Bratca. 7 — La un km. nord de satul Mirleanu se află o cetate romană ... după harta lui Peutinger a fost aici orașul roman Sucidava. 8 — Pe colțul de deal la sus de lacul Vederoasa, pe malul Dunării, se văd urmele unei cetăți duble pătrate, numită cetatea de la Muzait“.

Bratca), la o latură lungă de 110 m și respectiv 140 m, corespund laturi scurte de 82 și respectiv 90 m. Dacă reținem că prin împrejurimile cetății de la Izvoarele, pe alți pînți de deal, apar resturi de construcții de piatră, ne putem face o idee de importanța acestui loc strategic de pe limesul Dunărean. Configurația geografică de terasă înaltă, cu șanțuri scobite de torente, situată la cîțiva km în amonte de Oltina, la bifurcarea marelui fluviu printr-un braț care se îndreaptă spre cîmpia Bărăganului, dă locului aspectul unei fortărețe naturale, ceea ce nu a scăpat atenției vechilor locuitori. Încă dinaintea pătrunderii romane, în acest punct a existat un vad prin care se făcea legătura cu sudul getic din cîmpia Bărăganului și traversînd-o, cu așezările dacice de pe cursul inferior al riului Ialomița, spre vechea așezare de la Grăsani. Fără îndoială că băștinașii au apreciat și valoarea strategică a locului, pentru care romanii de mai tîrziu au avut cel puțin aceeași prețuire, din moment ce au intervenit cu lucrări de fortificații, transformînd fortăreața într-un puternic sistem de întărituri.

Scurta trecere în revistă a cunoștințelor asupra localizării așezărilor situate de o parte și de alta a graniței dintre Moesia Secunda și Scythia Minor, la nivelul limesului Dunărean, nu a reușit să arunce o lumină mai puternică, în vederea identificării toponimului așezării și fortificațiilor de la Izvoarele. Realitatea lor însă nu poate fi contestată și posibilitățile de identificare nu sînt încă epuizate. Totuși, cu toate că toponimele terminate în *dava*, de care ne-am ocupat, par corupte și derivate din numele unui trib getic, acela al Sacilor, pe care V. Pîrvan îl localizează în împrejurimile cetății Sacadava, la Sud-Vestul Dobrogei<sup>41</sup>, și că nimic nu ne împiedică să admitem existența Saga — sau Saca — davei, atît timp cît Suci — sau Saci — dava sînt realități necontestate, nu avem încă temeiuri suficiente pentru a considera problema elucidată.

Există și o contradicție între realitățile arheologice care dezvăluiesc urmele unei așezări mai mult decît milenară, și importanța acordată locului de către autorii tablei Peutingeriene. Pe harta lui Peutinger orașele sînt indicate prin două turnuri, iar la cele mai importante pentru activitatea lor comercială turnurile sînt prevăzute cu cerculețe. Ar urma concluzia că Sagadava este un punct de importanță redusă, întrucît localizarea ei pe hartă se face doar prin înscrierea numelui. Contradicția este numai aparentă deoarece și alte centre cu o dezvoltare bine cunoscută ca Marcianopolis, Tegulicium sau chiar Sucidava sînt indicate în aceeași manieră ca și Sagadava.

Se știe că Sagadava apare numai în tabula lui Peutinger, nefiind menționată de celelalte hărți și itinerarii antice și că tabula este o copie din secolele XI-XII, după un exemplar mai vechi. La data copierii așe-

<sup>41</sup> Vasile Pîrvan, *Getica*, p. 119 și urm.; cf. și Radu Vulpe, *Histoire ...* p. 137.

zarea de la Izvoarele nu mai exista deci de cinci sau șase secole. În această situație ideea revizuirii și punerii ei în concordanță cu situația existentă la data copierii nu poate fi susținută întrucât în acest caz Sagadava ar fi trebuit să fie omisă de pe hartă. Este deci clar că cel puțin în ceea ce privește așezarea de care ne ocupăm, documentul lui Peutinger oglindește o realitate anterioară, care nu poate fi alta decât aceea existentă spre sfârșitul secolului al III-lea sau începutul secolului al IV-lea e.n. Materialele arheologice și în special mărturiile numismatice atestă existența unei așezări în aceste timpuri, fapt confirmat și de unele plumburi, cum se va vedea mai jos când se va încerca datarea lor, dar este posibil că așezarea a căpătat o extindere și o situație înfloritoare mai târziu, în secolul al VI-lea. Acesta poate fi motivul pentru care în tabulă nu este trecută printre așezările importante. Este, bineînțeles, o ipoteză sprijinită pe numeroasele vestigii arheologice caracteristice epocii împăraților Anastasius — Justinian.

Avântul pe care pare să-l fi luat așezarea de la Izvoarele în secolul al VI-lea e.n. este justificat de situația creată prin reforma monetară a lui Anastasius, de activitatea politico-militară desfășurată cu succes de Justinian și mai puțin de faptul că în tot secolul al V-lea, când importante centre dobrogene au fost prefăcute în cenușă, așezarea de la Izvoarele a continuat să existe, după cum ne dovedesc numeroasele monede ale unor împărați ca Arcadius, Theodosius II, Marcianus, Leon I, Zenon, Basiliscus și Anastasius, acesta din urmă cu monede mărunte, datate înaintea reformei monetare din anul 498<sup>42</sup>. Nu ar fi deci greu de înțeles pentru ce castelul de la Izvoarele nu figurează la Procopius printre cele refăcute în timpul lui Justinian, dacă în adevăr nu este unul și același toponim cu Sagadava.

O ipoteză mai nouă<sup>43</sup> situează la Izvoarele ctitoria atribuită lui Constantin cel Mare și cunoscută sub toponimul Constantiniana Dafne. Autorul analizând pe Ammianus Marcellinus (*De Bellum Gothicum*) și pe Procopius (*De Aedificiis*) în operele cărora se menționează în secolele IV-VI, la Dunărea de jos, o cetate cu numele Dafne, stabilește că legenda CONSTANTINIANA DAFNE aflată pe unele monede constantiniene, nu ar avea nici o legătură cu amintita așezare, în realitate ea referindu-se la victoria împăratului asupra marcomanilor, pe Rin.

În continuare, bazat pe Ammianus Marcellinus, reține că cetatea Dafne se află pe malul sudic al Dunării și nu pe cel nordic, cum reiese din opera lui Procopius.

Considerând că itinerariul Antonin situează la Izvoarele, Sucidava, (de fapt aceasta nu rezultă suficient de clar), se înlătură dificultatea printr-o altă ipoteză, anume, că toponimicul Sucidava ar fi fost înlocuit cu cel de Dafne.

<sup>42</sup> Vasile Culică, *Moneda mărunță romano-bizantină din secolul al V-lea e.n. și unele replici în plumb, de la Izvoarele. Jud. Constanța, în Pontica, V, 1972.*

<sup>43</sup> Petre Diaconu, *În căutarea Dafnei*, comunicare ținută la Institutul de Arheologie, în anul 1969. Idem, *În căutarea Dafnei*, în Pontica, IV 1971.

Ipoteza este folosită și ca o justificare pentru Procopius, care știind că Dafne a purtat odinioară numele Sucidava, a atribuit Sucidavei din Moesia Secunda, datele Sucidavei din stînga Dunării (Celei).

Dacă, în adevăr, Procopius știa că Dafne este de fapt Sucidava, al cărui trecut i-l atribuie (chiar dacă al altei Sucidava) comite o nouă confuzie folosind și denumirea veche, dedublată corupt, sub Justinian, cînd încă din timpul lui Ammianus Marcellinus (sec. IV) așezarea se chema Dafne.

Potrivit relatărilor lui Procopius, (Constantiniana) Dafne a fost construită . . . . . „nu de mîtuială“ (în față de Transmarisca) . . . fiindcă socotea că nu este fără folos ca fluviul să fie păzit de ambele părți . . .“ și . . . „cu trecerea vremii, barbarii o distruseră cu totul iar Justinian a rezidit-o din temelie“ . . .<sup>44</sup>.

Dar mărturiile numismatice ivite din cetatea de la Izvoarele, pentru perioada cuprinsă între împărații Septimiu Sever și Mauriciu Tiberiu, (cu excepția unor tirani sau împărați cu domnii efemere) nu au decît o întrerupere după Sever Alexandru pînă la Gallienus. Prezența unui număr mare de monede — chiar ținînd seamă de circulația prelungită a unor emisiuni mai vechi — nu poate fi explicată într-o cetate complet distrusă „cu trecerea vremii“.

Dacă monedele pot fi vehiculate dintr-un loc în altul, pentru plumburile comerciale nu se poate susține acelaș lucru. Admițînd localizarea cetății (Constantiniana) Dafne la Izvoarele urmează să considerăm că plumburile atribuite unor epoci anterioare lui Constantin cel Mare, sînt date greșit.

Pe de altă parte, din textul lui Procopius rezultă intenția împăratului de a ridica cetatea în față unei alte cetăți, aflată pe un mal opus al fluviului. Deci, dacă acceptăm localizarea pe malul drept al Dunării,

<sup>44</sup> Procopius, *De aedificiis*, IV, 7; Cf. I. Barnea, *Din Ist. Dobr.* II, p. 388—389, 418—419. Textul lui Procopius este echivoc și a dus la interpretări diferite: („după aceasta vine fortăreața Transmarisca, în față căreia, pe malul opus împăratul Constantin zidise odinioară, nu de mîtuială, o fortăreață numită Daphne, fiindcă socotea că nu este fără folos de a păzi fluviul de ambele părți. Cu trecerea vremii barbarii au distrus-o cu totul; Justinian însă a rezidit-o din temelii“).

G. Popa Lisseanu (Izvoarele Istoriei Românilor, XV, p. 29) a cărui traducere o folosim, consideră că expresia ἐκ δειπλιῶν ἀρχαίων se referă la Transmarisca, pe cînd I. Barnea (*Din Istr. Dobr.* II, p. 419) apreciază că Justinian a rezidit Constantiniana Daphne). Deși în text nu combatem a doua lectură, prima pare mai apropiată de adevăr, căci însuși Procopius precizează la începutul capitoului că tratează despre cetățile pe care Justinian le-a ridicat în Tracia: *Să trecem la fortărețele pe care le-a ridicat împăratul Justinian în Tracia lîngă malurile aceluiași fluviu*“), nu la barbari. Indiferent însă de lectura pe care am adopta-o, identitatea Dafne — Izvoarele este discutabilă, deoarece fie că Justinian a rezidit numai Transmarisca, fie că a rezidit numai Dafne, și într-un caz și în altul, pînă la activitatea lui, ambele cetăți erau ruinate, căci dacă Transmarisca a fost distrusă cu totul de barbari, cu trecerea vremii, Dafne nu putea să aibă o soartă mai bună.

A se vede textele lui Ammianus Marcellinus și Procopius și în *Fontes historiae daco-romaniae*, II, 1970, p. 125 și 469.

trebuie să aflăm neapărat pe malul stîng ruinele altei cetăți; pînă în prezent însă în dreptul cetății de la Izvoarele nu au fost identificate ruine din acea epocă. Presupusa cetate de la Dichiseni este plasată mult în adîncul teritoriului Muntean, mai aproape de apa Ialomița decît de Dunăre<sup>45</sup>. Admițînd totuși că pe malul opus ar putea fi identificată o cetate contemporană, este împotriva datelor istorice ca întărirea limesului dunărean să se fi făcut din spre nord în spre sud, din spre țărmul stîng spre cel drept. Cînd Procoplus a „reprodus“ intențiile lui Constantin cel Mare: „fluviul să fie păzit de ambele părți“ a înțeles că fortificațiile existente pe țărmul drept au fost dublate de altele noi, ridicate chiar pe teritoriul barbar.

Se pare că cetatea ridicată de Constantin cel Mare nu suprapunea o alta mai veche, căci altfel izvorul ar fi menționat că împăratul a ridicat cetatea sa pe ruinele unei vechi așezări getice. Dar noi nu putem admite că pînă la acest împărat romanii nu puseseră piciorul la Izvoarele, căci ar însemna să negăm existența materialelor arheologice anterioare lui Constantin cel Mare și importanța deosebită a punctului de bifurcare a fluviului, pe care de fapt romanii au sesizat-o încă din primii ani ai sosirii la Dunăre. Sumara analizează a textului lui Procopius conduce la convingerea că pune piedici localizării enigmaticei Dafne.

În încheierea considerațiilor pe marginea argumentelor pro și contra identificării ruinelor de la Izvoarele cu Sucidava moesică, amintim cunoscuta inscripție de la Durostorum, potrivit căreia împăratul Aurelian a învins pe Carpi „inter [Ca]rsium et Sucid[ava]m“<sup>46</sup>. Făcînd aprecieri în legătură cu localizarea victoriei împotriva Carpilor „între Hîrșova și Sucidava“, I. Barnea observă, că înfrîngerea s-a desfășurat pe un spațiu impresionant de peste 80 km, dacă ne gîndim la condițiile în care se duceau bătăliile în antichitate<sup>47</sup> și presupune că lichidarea Carpilor nu a fost rezultatul unei singure lupte ci a unui lanț de bătălii purtate cu grupări de Carpi.

Explicația nu exclude totuși posibilitatea ca Sucidava să se găsească mai aproape de Hîrșova, cum o vedem figurînd pe Tabula Peutingeriana și cum lasă să se înțeleagă inscripția de la Durostorum. În această situație ruinele de la Izvoarele ar rămîne încă anonime.

<sup>45</sup> P. Polonic, Arhiva personală (la BARSR) I, mss 7, *Cetăți Romane și preistorice*, Caetul 8, *Cetatea de la Dichiseni (Gara Mărculești)*, Axintele și Filipești, p. 10, sub titlul „Cetatea romană din Bărăgan, la nord de Dichiseni“ se arată: „La 14 km. drept spre nord de sat, aproape de gara Mărculești (la 6 km. spre sud de ea) se găsește o cetate mare, pătrată, de pămînt. Ea este înconjurată cu un val de 1 pînă la 0,50 m. înălțime și un șanț de 1 m. lat și 1/2 m. adînc“ ... „Latura din spre nord și sud au o lungime de cîte 500 m., celelalte laturi măsoară 300 m“.

Nu au fost constatate resturi de cultură materială la suprafața solului, dar se menționează spusele locuitorilor care ar fi găsit cărămidă tare și cremene. Cetatea nu a fost cercetată iar datele culese de P. Polonic sînt insuficiente pentru a dovedi origina romană.

<sup>46</sup> CIL III 12456.

<sup>47</sup> I. Barnea, *Din Ist. Dobr.* II, p. 274.

## II

Din totalitatea martorilor de cultură materială ne-am rezervat pentru studiul de față un număr important de plumburi romano bizantine cunoscute sub denumirea de plumburi comerciale, în descrierea cărora am adoptat clasificarea lui Rostovtsew. Această clasificare are în vedere forma plumburilor, nu conținutul lor și cuprinde următoarele grupe: 1. — Din două părți, reunite printr-o legătură, o parte avînd forma unui inel, alta a unui con (conul intră în inel); 2. — O formă dificil de descris; 3. — Mărci (etichete) legate la mărfuri avînd forma: a) de nasture, b) unei calote conice sau hemisferice; 4. — formă de sigiliu străbătut de sus în jos de o sfoară; 5. — plumburi patruunghiulare lunguiețe; 6. — Plumburi încastrate în marmură<sup>48</sup>.

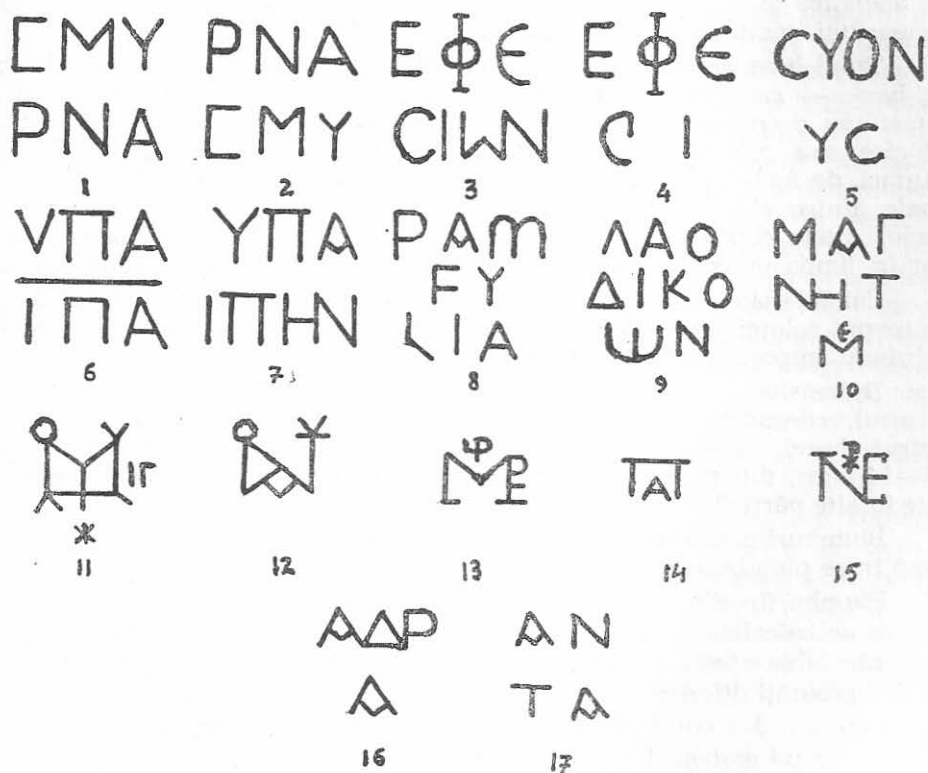


Fig. 1. Forme grafice pe plumburi sigilare.

<sup>48</sup> Rostovtsew, *Étude sur les plombs antiques*, în *Revue Numismatique*, IV-ème série, tom. I, 1897, Paris, p. 462—493.

Plumburile noastre, adunate într-o perioadă de două decenii, începînd cu anul 1950, intră în categoria plumburilor de mărfuri, grupele 3, 4 și 5. Nu am găsit pînă în prezent plumburi din grupele 1, 2 și 6. Întrucît împărțirea adoptată are ca bază forma obiectelor, plumburile din fiecare grupă diferă între ele în mod substanțial, cele din grupa a 3-a fiind de forma unei calote hemisferice sau conice, cele din grupa a 4-a au aspect plat, mult asemănător monedelor, iar cele din grupa a 5-a sînt patrunghiulare lunguiețe (*quadrangulaires oblongs*).

Clasificarea adoptată distinge în cadrul grupei a 3-a tipul *a* și tipul *b*. Primul este un plumb plat, avînd pe partea posterioară o calotă hemisferică mult mai mică decît diametrul plumbului, străbătută de o gaură pentru șnur, continuată uneori pe fond, cu un mic șanțuleț. De fapt acest tip diferă de tipul *b* printr-o reducere excesivă a calotei hemisferice. În timp ce la tipul *b* calota hemisferică formează corpul plumbului datorită dimensiunilor sale, la tipul *a* din contră, apare ca un apendice la discul plat pe care se găsește aplicat semnul sigilar de dimensiuni comune, în principiu, pentru ambele tipuri.

Tipul *b* se prezintă sub formă hemisferică sau conică, avînd aplicat pe bază — care constituie fața plumbului — un cîmp rotund, oval, pătrat sau dreptunghiular, prevăzut cu reliefuri reprezentînd scene mitologice sau religioase, figuri de zei busturi de împărați, figuri de militari, de femei, personaje grotești (*grylle*), animale, semne de cult, etc. Unele dintre ele sînt însoțite de scurte legende sau de nume de persoane. Altele cuprind numai monograme sau nume de cetăți. Legendele sînt în limba greacă sau latină, cu caractere alfabetice corespunzătoare.

Calotele sînt întotdeauna străbătute de un canal, ca și la tipul 3 *a*. Pe corpul calotei se disting uneori urmele unor turnări repetate a plumbului sau amprenta lemnului pe care au fost aplicate.

Dimensiunea și greutatea plumburilor noastre diferă de la un plumb la altul, cunoscînd variațiuni cuprinse între următoarele valori: diametrul bazei 14—27 mm; înălțimea calotei 4—11 mm; greutatea 1,5—14,7 gr., din care rezultă că nu ating mărimi considerabile, cunoscute în alte părți <sup>49</sup>.

Plumburile din grupa a 3-a constituie categoria cea mai numeroasă între plumburile găsite la Izvoarele.

Plumburile din grupa a 4-a sînt rotunde, plate, cu cîmpuri sigilare pe ambele fețe, străbătute de sus în jos de canalul șnurului cu ajutorul căruia se atașau de obiectul sau marfa respectivă. Prezintă dimensiuni și greutăți diferite.

Grupa a 5-a cuprinde forme dreptunghiulare, cu amprenta sigilară pe una sau pe ambele fețe, traversate de canalul șnurului prin mijlocul laturei lungi. Amprenta sigilară aplicată în sensul lungimii conține de cele mai multe ori litere și numai o singură dată un cuvînt întreg — toate în caractere latine — sau chiar un simplu dreptunghiuc incus.

<sup>49</sup> CIL VIII, 10484; CIL VIII 2. p. 920.

Dacă între plumburile de tipul *a* și cele de tipul *b* există o strînsă asemănare, în principiu deosebirea constînd doar în dimensiunile corpului plumbului, exemplarele din grupele 4 și 5 se deosebesc radical de celelalte, atît prin aspectul fizic și forma ștampilei aplicate, cît și prin modul de confecționare și ștampilare. Concordanța care există între corpul dreptunghiular și ștampila aplicată, încadrarea perfectă a acesteia din urmă în dimensiunile plumbului, sînt indicii că metalul era pregătit dinainte ținîndu-se seamă de dimensiunile și forma ștampilei ce avea să se aplice. În asemenea condiții plumbul era prevăzut de la început și cu canalul prin care urma să se introducă șnurul. Lipsa unor prelungiri ale marginilor, cunoscute la grupa a 3-a tipurile *a* — *b* și faptul că crificiile canalului șnurului sînt astupate prin turtire, sînt tot atîtea dovezi că plumbul se introducea rece în cleștele de presat prevăzut cu matrița respectivă. *Cachet* — ele cunoscute sub denumirea de *signacula*<sup>50</sup>, gravate în diferite materiale ca pietre prețioase, sticlă, metale, de o formă asemănătoare cu amprentele aflate pe plumburile din grupa a 5-a, nu au fost folosite în cazul de față, deoarece se purtau atașate la inele și deci nu puteau fi aplicate cu ajutorul unui clește.

Reversul plumburilor din grupa a 5-a a rămas plat, lipsit de forme ornamentale sau de text, ca și corpul plumburilor din grupa a 3-a. Există însă și o excepție de la regula stabilită mai sus, în cazul exemplarului prevăzut cu litere pe ambele fețe (nr. 80). Lipsa ornamentelor trebuie căutată în faptul că suprafețele înguste și spațiile în general mici, nu permit texte dezvoltate. Față de dimensiunile reduse, lipsa lor nu prejudiciază aspectul plumbului. În ultima analiză se poate susține că aceste sigilii nu urmăreau decît să închidă și să garanteze într-o oarecare măsură trimiterea respectivă, păstrînd însă anonimatul trimițătorului și a locului de expediere. Această concluzie se desprinde și din faptul că pe unele exemplare s-au imprimat doar cîteva litere, sau nici chiar atît, ca în cazul plumbului prevăzut cu dreptunghiul încus.

Plumburile din grupa a 3-a se deosebesc de celelalte și din punctul de vedere al modului de confecționare.

De obicei plumburile de caracter sigilar se procurau din comerț gata confecționate, titularul lor urmînd doar să le atașeze la corespunzător sa, petrecînd șnurul prin orificiul care străbate pastila în acest scop și să le preseze într-un clește special (βουλλοσφύριον) fixîndu-le pe șnur și transmîtîndu-le tipurile sigilare gravate pe capetele cleștelui. Este procedeul folosit încă în zilele noastre la aplicarea plumburilor de siguranță, la sigilarea aparatelor de control, a coletelor cu valori, sau chiar a vagoanelor.

Pentru confecționarea plumburilor din grupa a 3-a s-a practicat o altă tehnică. Varietățile de formă pe care le prezintă acestea, compararea lor din care reiese că nu se găsesc două bucăți identice ca greutate sau ca formă, așa cum ar fi fost normal în cazul că ar fi fost pre-

<sup>50</sup> Victor Chapet, art. *Signum*, în Daremberg și Saglio, Dictionnaire des antiqutes grecques et romaines, Paris, 1873—1919, Vol. IV/2 R-S, p. 1330.

fabricate și ștanțate de clești asemănători, aspectul aspru și neregulat al plumburilor, vin în sprijinul convingerii că nu au ieșit dintr-un clește.

Este edificatoare în această privință compararea numeroaselor exemplare pe care a fost aplicată ștampila cu numele vechiului centru comercial Smirna (nr. 49—56 și 116). Deși ștanța aplicată pe unele plumburi este identică, forma și greutatea lor diferă, ceea ce dovedește că imprimarea nu s-a făcut cu cleștele și că nu au fost folosite pastile prefabricate. Corpul hemisferic sau conic al plumbului, executat neregulat, este de neînchipuit la o unealtă, căci aceasta ar fi trebuit să dea forme geometrice îngrijite, în deplină concordanță cu amprenta sigilară aplicată pe față. Lipsa sistematică a oricăror reprezentări — fie chiar ornamentele — pe fața posterioară care constituie corpul plumbului, conduce la concluzia că acesta era întotdeauna aplicat pe un fond. Numai faptul că corpul plumbului era ascuns explică lipsa oricărui ornament. Plumburile din grupa a 3-a așadar, au luat forma unei scobituri în care a fost turnat. În adevăr, de cele mai multe ori suprafața ștampilată depășește apreciabil dimensiunile bazei, ceea ce este întotdeauna evident la plumburile din grupa a 3-a tipul a. Această formă se explică prin turnarea într-o scobitură a unei cantități de plumb al cărei volum depășea pe acela al scobiturii. În unele prelungiri ale feței, constatate la un număr destul de mare de plumburi, sînt distincte urmele șnurului, ceea ce confirmă că plumbul era turnat peste șnur.

Imprimarea acestuia nu ar fi fost posibilă în condițiile presiunii exercitate de clește, deoarece nu ar fi apăsat decît asupra suprafeței în care s-a imprimat amprenta sigilară, nu și asupra prelungirilor. Imprimarea șnurului pe aceste prelungiri este încă un indiciu că plumbul s-a turnat după ce coletul fusese prevăzut cu șnurul care-l încheia.

Chiar existența prelungirilor este o dovadă că plumbul se turna peste balot, căci ele nu și-ar avea nici o justificare la un obiect prefabricat.

Același lucru dovedesc deformările pe care le prezintă plumbul nr. 24, acolo unde ar fi trebuit să fie vîrfurile conului, particularitate căreia nu-i găsim altă explicație decît că a fost produsă de bulele gazoase degajate de contactul cu masa ambalajului peste care a fost turnat. Această deformare nu este posibilă în condițiile unei presări în clește la un plumb mai dinainte confecționat în vederea folosirii ca sigiliu și nici în cazul imprimării prin lovire, după turnare, căci lovirea ar fi nivelat deformarea.

Este posibil totuși ca la unele plumburi amprenta sigilară să fi fost imprimată prin lovire, după răcirea plumbului în scobitura practică în ambalaj. Alegerea momentului cînd urma să fie aplicat tiparul sigilar putea fi în funcție de dispoziția celui însărcinat cu această operație, dar mai cu seamă de gradul de rezistență la izbitură al ambalajului. În cazul că se aplica în plumbul topit, tiparul sigilar era încălzit pentru a permite o imprimare de calitate.

Unele plumburi (nr. 6 ; 9 ; 17 ; 26 ; 28 ; 34 ; 35 ; 42 ; 47 ; 52 ; 60 ; 75 ; 84 ; 87 ; 89 ; 93 ; 95 ; 110 ; 112 ; ) prezintă pe corpul lor anumite linii

părînd a fi marginile a două bucăți suprapuse strîns, dînd impresia că plumbul ar fi format din două părți. Examinarea lor nu lasă îndoială că este vorba de un fel de *defecte de fabricație*, de o suprafață despărțitoare care se formează în metal cînd acesta a fost turnat în două rînduri. Este evident că în scobitura făcută în masa ambalajului s-a turnat o cantitate oarecare de plumb, s-a petrecut șnurul, apoi s-a completat printr-o nouă turnare. Operațiunea a dus la sudarea plumbului turnat anterior cu cel turnat în urmă, dar la nivelul pereților scobiturii s-a păstrat dunga despărțitoare, deoarece din cauza pereților reci nu s-a mai făcut amestecul între cantitatea de plumb turnată inițial, cu aceea turnată la urmă. Astfel se explică desprinderea bazei de plumburile nr. 20 și 105.

Ipoteza confectionării plumburilor din grupa a 3-a prin turnare directă pe obiectul supus sigilării, este strîns legată de natura materialului din care erau confectionate, pe de o parte șnurul care prindea plumbul, iar pe de altă parte, ambalajul peste care se turna.

Studiul orificiilor care străbat plumburile sigilare a arătat că acestea s-au păstrat deschise, cu mici excepții, prin ele putîndu-se trece cu ușurință și azi, un ac sau o sîrmă. Unele plumburi (nr. 6 ; 9 ; 37 ; 38 ; 52 ; 87 ; 119 ; ) păstrează chiar două urme paralele pe orizontală sau verticală. Este de la sine înțeles că plumbul încălzit la temperatura de topire ar fi prefăcut în scrum orice material organic cunoscut în antichitate, care ar fi putut fi folosit drept șnur. Singurul material corespunzător putea fi numai sîrma — de fier, dar mai cu seamă de bronz — căci aceasta nu este cu nimic influențată de temperatura de topire a plumbului. În schimb, numai un astfel de material dur și rezistent explică pentru ce orificiile au rămas deschise, fără a prezenta fenomenul de turtire cunoscut la toate sigiliile cu sfoară, care prezintă orificii astupate prin turtire în direcția presării.

Turtirea orificiilor în plumburile din grupele 4 și 5 este deci un indiciu sigur că acestea erau confectionate din timp și ștampilate la rece și că pentru agățare se folosea un material moale, adică un șnur confectionat probabil dintr-o fibră vegetală.

Plumburile care ne-au stat la îndemînă nu au conservat nici un fragment din sîrmele pe care erau prinse, dar explicația trebuie căutăată în faptul că la ruperea sigiliului sîrmele erau adunate cu grijă, fiind un articol prețios, fie în aceea că — în cazul sîrmei de fier — a fost distrusă prin scurgerea timpului, de agenții chimici din sol.

Un număr de plumburi (nr. 53 ; 54 ; 92 ; 96 ; 99) prezintă sfîrtecături pe fața sigilată, ceea ce se explică prin desprinderea violentă a sîrmei.

Suprafața unora (nr. 45 ; 47 ; 51 ; 52 ; 55 ; 64 ; 68 ; 72 ; 73 ; 106 ; 114) este degradată de găuri care fac legătura cu canalul șnurului. Și acestea se datoresc tot sîrmei care a forțat și a atacat chimic stratul de plumb în zonele unde a fost mai subțire. Faptul că pereții canalului șnurului nu au o grosime uniformă pe tot parcursul acestuia, dovedește o dată mai mult că plumburile nu erau prefabricate ci turnate pe legătura șnurului, căci plumbul turnat într-o ștanță ar fi avut pe lîngă o

formă studiată, grosimi corespunzătoare, pe cînd plumbul turnat peste o înodătură de sîrmă, fără o formă regulată, are variațiuni în grosime după cum sîrma este așezată mai sus sau mai jos, față de suprafața pe care s-a aplicat sigiliul.

Folosirea sirmei era justificată prin rezistența la temperatură plumbului topit și prin rezistența la transporturi grele, pe corăbii și caravane, la distanțe mari, ale unor trimiteri voluminoase sau importante.

Este ușor să ne imaginăm cum se aplicau sigiliile din grupa a 3-a. Scobind cu un instrument oarecare în lădița de lemn, o cavitate hemisferică sau aproape conică — ceea ce se putea realiza ușor cu vârful unui cuțit — agentul antic întindea sîrma, o împreuna deasupra, practicînd poate și un șanțuleț pe traseul sirmei pentru că aceasta să se îngroape, cam cît grosimea ei, în lemnul ambalajului. Turna apoi o mică parte din cantitatea de plumb și verificînd operațiunea, lăsa să curgă și restul plumbului, în cantitate utilă, după care acelaș agent sau un ajutor al său, aplica cu grijă pe plumbul încă topit ștanța sigilară. Prin această operațiune plumbul rămînea în cavitatea din ambalaj.

Intrucît pînă în prezent nu au fost găsite obiecte cu cavități care să poată fi considerate lăcașuri ale plumburilor sigilare, presupunem că ambalajele pe care se aplicau sigiliile erau confecționate din lemn.

Plumbul nr. 71 prezintă pe con unele striațiuni paralele care par a fi imprimarea dungilor anuale din structura lemnului. Ar constitui deci o indicație asupra materialului utilizat la confecționarea ambalajului. Nu este însă exclus ca scobitura în care s-a turnat plumbul să fi fost practică într-o bucată de lemn dur, într-un tipar de piatră, sau de pămînt ars. În acest caz turnarea plumbului ar fi evitat contactul cu ambalajul pentru a nu-l degrada, căci ipoteza presupune un ambalaj alterabil la căldură, de pildă, un sac de pinză sau de piele. Se înțelege că după turnare, plumbul rămînea atîrnat, nu încastrat în ambalaj.

Deși sînt cunoscute plumburi pe corpul cărora se păstrează amprenta unui țesut gros<sup>51</sup>, nici unul din plumburile noastre nu prezintă această particularitate. În atare situație, pentru plasarea plumburilor noastre nu ne mai rămîn decît lăzile de lemn care conțineau mărfuri și poate trimiteri militare, sau tiparul de piatră.

Mărimea plumbului putea fi pînă la un anumit punct în directă legătură cu mărimea lăzii, cu grosimea scînduirii, dar și cu practica locului sau atelierului care ambala și expedia, ori a biroului volum. Un lucru rămîne cert, anume că se cerea un minimum de îndemînare pentru a turna plumbul în așa fel încît să depășească cu o anumită măsură marginea scobiturii în care era lăsat să curgă spre a forma suprafața necesară aplicării amprentei sigilare. O bună parte din plumburile noastre sînt o dovadă că această îndemînare nu lipsea celor însărcinați cu

<sup>51</sup> Rostovtsev, *art. cit.* p. 462; M. Rostovtsev și M. Prou, *Supplement au catalogue des Plombs antiques de la Biblioteque nationale*, în *Revue Numismatique*, 1900, seria 4, tom. 4 p. 313—354, pl. plumbul nr. 19 a.

aplicarea sigiliului. Neîndemînarea este însă vizibilă la plumburile nr. 16, 33, 45, 55, 56, 101, cu suprafețe mult mai mici decît cele ale amprentelor sigilare, care în această situație au fost imprimate parțial, sau la plumburile nr. 10, 34, 64 cu amprente aplicate excentric sau prea apăsate.

Ținînd seamă de anumite caracteristici cît și de practicile obișnuite în sigilările din timpul nostru, se poate presupune că unele lăzi erau prevăzute cu mai multe sigilii asemănătoare sau deosebite, puse de unul sau de mai mulți trimițători, în aceleași locuri sau în localități deosebite, unele din ele avînd și un caracter fiscal sau vamal, cele care poartă o singură urmă de sîrmă fiind probabil secundare, aplicate pe diferite părți ale coletului, nu la locul de împreunare a capetelor sirmei.

Astfel, unele din sigiliile aplicate puteau purta denumirea localității de expediere sau de tranzit, unde se percepeau și anumite taxe, pe cînd altele prevăzute numai cu simbol puteau avea doar rolul de recunoaștere și de garanție că trimiterea nu a fost violată pe parcurs. Probabil că unele din ele constituiau adevărate *mărci de fabrică*.

O încercare de a identifica caracterul trimiterilor în funcție de legenda și de simbolurile cuprinse de amprenta sigilară, nu pare posibilă pentru moment. Nu este exclus totuși ca simbolurile caracter creștin să fie în legătură cu mărfuri ale unor instituții sau asociații religioase, dar în aceeași măsură pot aparține unor persoane laice care îmbrățișaseră noua religie și pe care o luau în sprijinul activității lor.

Plumburile cu efigii de împărați au fără îndoială un caracter oficial, cu toate că pare neobișnuit faptul că aceste piese nu se deosebesc ca mărime sau execuție de celelalte piese neoficiale.

În ceea ce privește plumburile plate, de formă dreptunghiulară, pare să fi fost atașate la trimiteri de mici dimensiuni, ușor de manipulat, cu caracter oficial, după cum sîntem îndreptățiți să deducem din concentrarea legendelor. Rămîne însă un semn de întrebare forma lor incomodă, cel puțin pentru acelea care fiind srise pe ambele părți nu au fost strîns atașate de coletul pe care-l însoțeau.

Plumburi comerciale, considerate vamale, judecînd după datele cunoscute din publicații, au fost găsite numai în cîteva localități pe cuprinsul imperiului, din Britania pînă la Rusicade (Philippeville) în Africa, iar numărul lor este întotdeauna puțin important față de volumul operațiunilor desfășurate pe un interval de mai multe secole. Singur vechiul Lugdunum (Lyon) face excepție, cu cele patru mii de plumburi scoase din albia fluviului Saône. Plaja de la Rusicade a furnizat mai mult de o sută din Helellum (Ehl, în Alsacia) provin douăzeci de exemplare, iar din Britania provin cîteva zeci (Brough Castle = Westmoreland, Durocornovium = Cirencester, Felixtown = Suffalk).

<sup>52</sup> Siegfried J. de Laet, *Portorium, étude sur l'organisation douanière chez les romains, surtout à l'époque du haut — empire*, 1949, Brugge (Belgie), p. 141, 164, 195, 257, 285; M. R. Cagnat, *Étude Historique sur les impôts indirects chez les Romains jusqu'aux invasions des barbares*, Paris, MDCCCLXXXII (1882), p. 67, 71.

Cele cunoscute din publicațiile românești, găsite pe litoral probabil marea majoritate la Tomis — sînt în număr de cîteva zeci.

Nu însă toate plumburile amintite pot fi puse în legătură cu biourile vamale ci cu siguranță o cantitate apreciabilă sînt semnele distinctive ale proprietarilor mărfurilor. O parte din cele găsite la Lyon și Philippeville au imprimate numele localităților respective, întreg (RUSICADE) sau prescurtat (LUG, LUG VEC, VIC LUG) ceea ce a justificat concluzia că aici au funcționat *staționes portoriae*<sup>53</sup>. Rămîne însă inexplicabil — și nu avem de a atribui decît hazardului — faptul că plumburi cu numele acestor importante staționes nu s-au mai găsit în alte localități, cum era de așteptat în cazul unor plumburi aplicate pe mărfuri în trecere, deși exemplele nu lipsesc pentru alte stațiuni ca Arles (ST ationes) AREL (atensis) ONP... găsit la Lyon, Beirut (COL (oniae) BER (ytensis) și TYRI, ambele cu loc de găsim necunoscut<sup>54</sup> sau Smirna, Efes, Magnezia, Laodiceea, Ypaipa, Sionia, pentru care cităm plumburile din lucrarea de față, găsite la Izvoarele.

Deși în aparență simplă, problema plumburilor zise comerciale prezintă și unele părți obscure, de natură să arunce nesiguranța asupra interpretării modului cum au circulat. Referindu-se la cele peste o sută de plumburi găsite pe plaja de la Philippeville, R. Cagnat se află în imposibilitate de a propune explicații satisfăcătoare în legătură cu întrebuintarea lor și nu poate discerne dacă au fost aplicate înainte sau după ce mărfurile au intrat în port, pentru a indica scutirea vamală sau ca urmare a percepției taxelor<sup>55</sup>. Din această dilemă iese emițînd ipoteza, pentru care nu poate produce argumente, că plumburile sînt de mai multe feluri. Pentru plumburile cu efigii imperiale apreciază că erau aplicate în vederea asigurării imunității vamale a împăraților, privilegiu stabilit prin lege<sup>56</sup>.

Rostovtsew atribuie plumburilor de mărfuri rolul de a sigila lăzile și coletele cu mărfuri expediate în diferite părți ale imperiului roman tîrziu<sup>57</sup> cu sigiliul expeditorului sau al autorității fiscale sau vamale. Pentru plumburile clasificate de el în grupa a treia nu exclude posibilitatea de a fi fost întrebuintate la sigilarea diplomelor militare<sup>58</sup>, care aveau nevoie de un material mai rezistent decît ceara. Nici una dintre diplomele găsite pe teritoriul românesc nu a păstrat însă sigiliile cu care au fost prevăzute și nu pot contribui cu nimic la verificarea ipotezei.

S. J. de Laet, referindu-se la plumburile găsite mai de mult la Lyon, împărtășește concluziile lui R. Cagnat, cu aceeași rezervă, admitînd că plumburile au putut să fie fixate pe baloturile cu marfă pentru a proba că drepturile de vamă au fost achitate, sau să acorde liberă

<sup>53</sup> M. R. Cagnat, *op. cit.* p. 68, 72.

<sup>54</sup> S. J. de Laet, *op. cit.* p. 340.

<sup>55</sup> M. R. Cagnat, *op. cit.* p. 72—73.

<sup>56</sup> M. R. Cagnat, *op. cit.* p. 120.

<sup>57</sup> Rostovtzev, *art. cit.* p. 462.

<sup>58</sup> *Ibidem.*

trecere celor care se bucurau de scutire vamală din diferite cauze. Plumburilor ștampilate cu numele unei *stațio* (vamală), le recunoaște rolul probant al achitării taxelor și menționează un număr însemnat de exemplare prevăzute cu numele unor particulari, pe care le consideră semne de recunoaștere ale proprietarilor mărfurilor<sup>59</sup>.

Cu sau fără prudență, principalii autori preocupați de aceste grupe de plumburi antice, sînt de acord că ele se aplicau pe baloturi de marfă, pe de o parte de expeditorul sau proprietarul mărfii pentru recunoaștere, pe de altă parte — și aceasta în principal — de organul fiscolo-vamal — pentru asigurarea că taxele au fost achitate.

În egală măsură însă autorii citați ezită cînd ajung pe punctul de a stabili care anume dintre numeroasele și variatele plumburi sînt ale autorității vamale și care aîe altor instituții, asociații sau persoane particulare. O primă atribuire către birourile vamale este facilitată de ștampilele care poartă imprimat un nume de localitate, dar marea majoritate a plumburilor de marfă nu oferă nici un indiciu spre a îndreptăți clasificarea lor în una sau în cealaltă categorie.

În aceeași măsură lipsesc indicațiile asupra mijloacelor care stăteau la îndemîna funcționarilor vamali pentru a distinge și a interpreta mulțimea de simboluri, de a ști cine și în ce scop a aplicat plumburile care se aflau la un moment dat pe baloturile cu marfă.

Procedînd la o clasificare a plumburilor găsite la Lyon, după conținutul lor, R. Cagnat le împarte în șapte categorii: 1) cu efegia împăraților; 2) cu nume de magistrați sau numere și LEGIO, LEG fiind de părere că acestea garantau libera circulație a mărfurilor scutite de taxe; 3) cu nume de negustori din Lyon; 4) cu amprente asemănătoare celor de pe monedele bătute la Lyon; 5) cu imagini de păsări și în special de corbi, aluzie la etimologia numelui orașului: Lugdunum = colina corbilor; 6) cu nume de orașe; 7) cu inscripții prescurtate în care apare și numele orașului: LUG, LUG, VEC, VIC LUG<sup>60</sup>.

Ceea ce derutează este faptul că un mare număr de plumburi cu nume de localități, provine chiar din localitatea respectivă și nu din alte părți cum este de așteptat dacă ar fi fost aplicate la expedierea dintr-un centru economic sau militar, ori cu ocazia trecerii prin diferite posturi de vamă.

Desfacerea într-un anume loc a coletelor sosite justifică existența acolo a însemnate cantități de plumburi, dar rațiunea aplicării lor pe baloturi în momentul sosirii la destinație nu se conturează limpede căci, aici, baloturile sînt desfăcute pentru a fi verificate sub raportul conținutului, după care sînt predate beneficiarilor, în cazul că mărfurile sau destinatarii sînt scutiți de taxe sau acestea au fost achitate pe loc. A admite că de aici nu se făceau expediții ci numai primiri ar fi tot atît de fals ca a susține că ștampilele cu numele orașului se aplicau doar pe baloturile primite, în timp ce expedițiile erau marcate cu alte semne.

<sup>59</sup> S. J. de Laet, *op. cit.*, p. 166—167.

<sup>60</sup> M. R. Cagnat, *op. cit.*, p. 67—68.



1



2



3



4



5



6



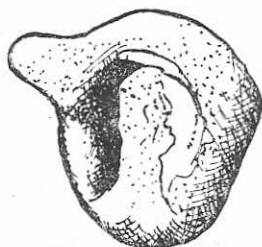
7



8



9



10



11



12

Planșa I — Fețele plumburilor, cu amprente sigilare.

Numărul redus al localităților în care au fost găsite plumburi comerciale, deși pe cuprinsul numeroaselor provincii ale imperiului se aflau renumite centre comerciale și stațiuni vamale, constituie o altă problemă nedeslegată. Raritatea micilor obiecte nu-și găsește o explicație mulțumitoare, oricât motive am invoca pentru a justifica dispariția sau inexistența lor. În mod normal ar trebui să găsim astfel de plumburi în toate centrele de oarecare importanță economică, întrucît transporturile și importurile de mărfuri vizau toate așezările imperiului și toate reședințele militare. În fapt, aici se sfîrșea călătoria baloturilor și deci aici urma să fie rupte și sigiliile. Prezumția că de la punctul vamal sau de pe frontieră pînă la destinație marfa circula fără sigiliile respective, este discutabilă, căci măcar unele din plumburi, puse de expeditor, trebuia să parvină destinatarului. Chiar dacă baloturile erau desfăcute la limitele provinciilor și plumburile puse inițial erau rupte cu această ocazie, pentru continuarea transporturilor, se aplicau, fără îndoială, alte sigilii căci, la destinație, era necesar să se facă dovadă că trimiterile pentru care s-au plătit taxele, nu au fost înlocuite cu altele.

Deși inscripțiile atestă un mare număr de stațiuni vamale, numele lor nu apare pe sigiliile comerciale în aceeași măsură, așa cum se întâmplă cu Rusicade, Lugdunum și mai cu seamă cu cele din Asia minoră despre care ne vor informa paginile ce urmează. Sintem ispitiți să gîndim că nu toate stațiunile vamale erau dotate cu sigilii de aplicat pe plumb, dar cunoștințele pe care le avem despre organizarea minuțioasă a sistemului vamal romano — bizantin, nu ne acordă îngăduință. Nu este exclus ca pentru unele sigilări să se fi folosit de către stațiunile vamale, ale căror nume nu ne-au parvenit pe plumburi, un alt material, similar cu ceara roșie din zilele noastre, asupra căruia acțiunea distrugătoare a timpului s-a manifestat din plin. Totuși, ținînd seamă de frecvența destul de ridicată a plumburilor cu alte simboluri, nu pare plauzibil să sigilarea s-ar fi făcut în mod curent cu alceva în afară de plumb. Existența lor pe un spațiu și într-o perioadă de timp vaste, argumentează pentru generalizarea sigilării cu plumb.

Pe un număr de plumburi de la Lugdunum, după cum a reieșit mai sus, au fost identificate numele unor negustori locali. Deși nu destul de numeroase, și plumburile de la Izvoarele cuprind diferite nume care ar putea fi atribuite producătorilor din mărfuri, dar pe totalul plumburilor cunoscute rezultă un număr prea mic de nume proprii, față de numărul sigiliilor cu alte simboluri. O primă concluzie care se impune ar fi că aceleași categorii de persoane sau instituții aplicau, cînd amprente cu inscripții, cînd amprente cu simboluri figurate, dar poate fi admisă și ipoteza că unii negustori nu-și încredințau numele ci aplicau pe plumburi semnele lor distinctive, care se bucurau de aceeași popularitate ca și numele lor.

Dar recunoașterea unor sigilii neoficiale ridică noi dificultăți atît prin numărul mare al celor care pot fi considerate particulare, cît și prin marea lor asemănare cu celelalte. În măsura în care birourile vamale aplicau plumburi cu numele stațiunii, celelalte plumburi care în-

sumează marea majoritate ar urma să fie considerate particulare. Această disproporție nu este admisibilă, deoarece fiecare balot avea să poarte pe lângă sigiliul expeditorului, cel puțin un sigiliu vamal-fiscal și în acest caz cele oficiale nu pot fi mai puțin numeroase decât cele particulare. Nu se poate susține că expeditorul aplica pe balot mai multe plumburi, căci în acest caz plumburile cu simboluri s-ar fi găsit în numeroase exemplare asemănătoare, ceea ce nu reiese din examinarea plumburilor, de la Izvoarele, unde dubletele au caracter de excepție pentru plumburile cu simboluri. În schimb sînt mai frecvente la acelea ștampilate cu nume de localități.

De bună seamă că printre plumburile cu simboluri vor fi multe aparținînd nu unor negustori ci asociațiilor cu caracter religios, unităților militare, dar pentru izolarea lor lipsesc criteriile de identificare.

Marea asemănare tipologică, între amprente cu efigii imperiale și cele presupuse a aparține unor negustori, sau poate posturilor vamale, rămîne să-și găsească explicația după o mai amplă considerare a unui material necunoscut încă. Nu ezităm să menționăm confuzia, în care ne putem afla în orice moment, între plumburile oficiale care atestă plata sau scutirea de taxe și cele puse de diferiți particulari pentru recunoaștere, cît și între cele prin care se constată plata taxelor de portorium și cele pentru altfel de taxe, de intrare sau de trecere prin anume locuri.

### III

După examinarea generală a principalelor probleme ridicate de plumburile comerciale am considerat utilă analiza sumară a aspectelor prezentate de cele 132 piese adunate din ruinele de la Izvoarele.

Nu ne-am îngăduit să renunțăm la amănunte care ar părea de prisos, călăuziți fiind de gîndul că aspecte în aparență inutile azi, pot intra în atenția cercetătorului de mîine <sup>61</sup>.

<sup>61</sup> Numărul de ordine din descriere corespunde cu nr. din planșele în care au fost redată fața cu amprenta sigilară și profilele plumburilor.

Profilele în mărime naturală prezintă plumburile privite de la baza amprentelor sigilare. Profilele plumburilor ale căror amprente sigilare sînt degradate au fost desemnate din pozițiile cele mai caracteristice.

Din planșele cu fețele plumburilor lipsesc acele plumburi a căror amprentă este complet degradată iar din planșele cu profile lipsesc acelea cu altă formă decât hemisferică sau conică (grupele 4 și 5).

În descriere am indicat numai greutatea (G) plumburilor și dimensiunile amprentelor sigilare, acolo unde s-au putut stabili cu certitudine. Pentru plumburile a căror amprentă nu păstrează elementele necesare stabilirii dimensiunilor, nu s-a mai făcut nici o mențiune.

Dimensiunile amprentei sigilare au fost redată sub formă de fracție ori de cîte ori forma amprentei este ovală (Oa) sau dreptunghiulară (La). În aceste cazuri valoarea scrisă ca numărător reprezintă diametrul pe verticală sau înălțimea dreptunghiului, iar aceea redată ca numitor, diametrul pe orizontală sau baza dreptunghiului.

1. — I c, vîrf rotunjit. U i s . 1. Bustul lui Constantin cel Mare, încununat. Profil spre d. Două pamblici înoadă cununa fluturînd spre s. Fibulă pe umărul d. Pe margini legenda C [ONS] TANTINI VICTORIA. Degradări la bărbie și pe marginea stîngă. G 4, 72 gr. Da 13/... mm.

2. — I b, mult aplatizat. 2. Bustul unui împărat, încununat, din față. Figura mutilată parțial prin ruperea canalului; nasul și bărbia turtite prin lovire. În cîmp, pamblicile de la cunună, două lîngă obrazul d, trei lîngă obrazul s. În cîmpul din d, deasupra pamblicilor, o stea cu șase raze, din trei linii încrucișate. Pe clavicula d, o fibulă rotundă. În d, din legenda circulară, ... P F A V G. G 2,50 gr. Da 13/12.

3. — I b, curbură foarte joasă. 2. Marginea păstrată, înălțată cu 3 mm. Bust din față al unui împărat, încununat cu diademă din două rînduri de perle. Trei pamblici din cunună în dreptul obrazului s. Nasul, obrații și cea mai mare parte din umeri și piept, degradate. În s un rest de legendă ... P F A ... Imprimare cu același tipar ca precedentul. G 2, 88 gr. Da 13/... mm.

4. — I c, U i s . 3. Bust bărbătesc, din față. Părul bogat, sub o cunună acoperă parțial fruntea. Mustățile și barba conturează buza superioară și bărbia. Aer grav și solemn. Agrafă rotundă cu buton central, pe umărul d. În jur legenda I V L I A N I. G 3,25 gr. Da 13/12 mm.

5. — I b. 2. Bust bărbătesc din față. Turtit și corodat. Ochii deplasați în părți, bulbucăți. G 4,47 gr. Da 13/...mm.

6. — I c. U 2 t. 3. Orificiul larg indică o sîrmă groasă sau două sîrme alăturate. Cîteva elemente din creștetul unui cap bărbătesc, spre d. Din legenda circulară ... N V I ... C I A ... G 3,80 gr. Da 13/... mm.

1. — I a terminat cu un buton. U i s . 3. Bust bărbătesc spre d, figură severă, sprîncene groase. Anepigraf. G 3,70 gr. Da 13/13 mm.

8. — I b. U i s . 3. Bust bărbătesc în profil spre d. În părți probabil resturile unei legende IV ... VI. Patină castanie. G 3,50 gr. Da 13/11 mm.

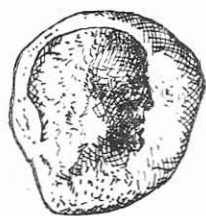
9. — I a. U 2 t. Lipsă partea din s sus, tăiată din vechime. 3. Bust bărbătesc din față, cu urechile depărtate. Din legendă ΠΑ...ΠΟV G 4,58. Da 13/12 mm.

Termenii dreapta (d) sau stînga (s) folosiți în descrierea amprentelor, trebuie să înțelegi din poziția celui care privește.

Pentru economia descrierilor, au fost folosite prescurtări: *Forma plumburilor*. I a = plumb hemisferic; I b = calotă sferică; I c = plumb conic; I d = plumb în formă de nasture; I e = plumb cilindric; II = plumb monetiform, III = plumb dreptunghiular. *Urma celei de a doua turnări a plumbului* = U 2 t; *Urma imprimării sîrmei pe prelungirea plumbului* = U i s; *Direcția canalului șnurului* însemnată cu cifrele 1—4, indică direcțiile.



Plumburile nr. 37, 40 și 42 au fost reproduse de P. Diaconu în articolul *Urme vechi creștine descoperite în sud-vestul Dobrogei*, publicat în Biserica Ortodoxă Română, LXXXI, nr. 5—6, 1963 p. 548 și fig. 2.



13



14



15



16



17



18



19



20



21



22



23



24

Plansa 11 — Fețele plumburilor, cu amprente sigilare.

10. — I c. 4. Cap bărbătesc în profil spre d, cu gît lung și puternic, degajă un aer de energie și forță brută. Anepigraf. Imprimare adîncită la 4 mm. G 8,66 gr. Da 13/... mm.

11. — I c. Canal, 1, foarte larg. U. i s. Bust de bărbat din față. Degradat din vechime. G 5,07 gr. Da 13/... mm.

12. — I c. U i s. Canal 1, deschizături mijlocii inegale. Bust din față, bărbătesc. Fruntea degradată. Șters. G 4,93 gr. Da 13/... mm.

13. — I a, ușor aplatizat prin turtire. U i s. 2. Cap spre d, bărbătesc. Lipsit de legendă. Patină castanie. G 4,10 gr. Da 13/... mm.

14. — I b. Creștetul unui cap bărbătesc în profil. Părul cu fire drepte. În s sus un ornament rotund, cu un punct în mijloc și două prelungiri la partea superioară, îndreptate lateral, terminate prin cîte un punct. Restul distrus. Patină vinată. Anepigraf. G 4,46 gr.

15. — I c, scund. Pe latura stîngă, o margine asemenea unei viziere. 1. Bust bărbătesc în profil spre s. Mustată și probabil barbă. În față, în dreptul frunții, o stea cu șase raze. Anepigraf. G 4,34 gr. Da.../9 mm.

16. — I a, păstrat parțial. Canalul, 1, foarte larg, cu deschizătură în formă de estuar. Cap bărbătesc spre d. Se păstrează doar creștetul cu părul pieptănat întins, urechea și o parte din obraz. În cîmp, în s sus, un rest de legendă ... V A ... G 2,56 gr.

17. — I a, margini evazate. U 2 t. Canalul, 1, lățit. Imprimare excentrică. Cap tînăr spre d. Părul cîrlionțat. Pe gît un veșmînt ușor în falduri. În dreptul umărului și sub bărbie, partea superioară a unui scut. Figura are trăsături feminine, dar pare a fi a unui adolescent. Anepigraf. G 4,85 gr. Da 11/10 mm.

18. — I b, cu urme de lovituri. 2. Chip bărbătesc spre s, încins probabil cu o pamblică peste părul cîrlionțat. Partea din față degradată prin lovire. Anepigraf. Patină maron — cenușie. Indicii că a fost executat cu aceeași matriță ca precedentul. G 4,31 gr. Da 11/10 mm.

19. — Formă de trunchi de con. 4. U i s. Orificiul superior foarte lung, cel inferior mic, cu urmele a două sîrme paralele. Cap femeesc spre d, susținut de un bust privit din față. Aer rece, lipsit de detalii. Coafură redată ca o cască. În cîmp V I a. G 3, 17. Da 10/10 mm.

20. — Cap tînăr de femeie, spre s, cu păr bogat, lăsat liber peste umeri. La gît perle. Anepigraf. Corpul plumbului pierdut. G 1,57. Da 13/... mm.

21. — Formă particulară, asemănătoare unei pastile, continuată cu un con jos cu baza lărgită. În partea superioară o margine de 2 mm. Canal, 2, foarte larg, cu orificiile deschise sus în corpul și jos în fața plumbului. Cap de femeie tînără, spre s, părul strîns. Partea de sub gît distrusă de orificiul de ieșire al sîrmei. În cîmpul din față un relief neclar. G 5,04 gr. Da 13/... mm.



25



26



27



28



29



30



31



32



33



34



35



36

Plasa III — Fețele plumburilor, cu amprente sigilare.

22. — I a, curba ușor turtită. 4. Diana, cu arcul și săgeata în câmpul din d, în poziție de tragere. Detaliile estompate. Anepigraf. Patină albă. G 6,61 gr. Da 13/12 mm.

23. — I a, margini evazate. 2. Victoria, mergînd spre s. În mîna d, o cunună, în mîna s, probabil, o ramură de palmier. Anepigraf. Patină maron închis. G 4,00 gr. Da 13/12 mm.

24 — I a, 2. U i s. Personaj mitologic așezat spre s. Cu mîna d. saltă capacul unei ciste din care iese un șarpe, în mîna s cornul abundenței. Pe marginea superioară P R I ... V A S. G 6,68 gr. Da 12/12 mm.

25. — I a, ușor turtit. 4. Două personaje față în față. Cel din d, probabil femeie, așezată pe o blană, trei sferturi din spate, privește spre s către celălalt personaj, mai mic, în picioare, cu capul acoperit de o cască (?). Primul ține, cu capul în jos, un șarpe mare, care coboară de pe umărul s dealungul brațului. Secundul ține în sus, deasupra capului celuilalt, un șarpe asemănător, care atîrnă dealungul brațului, umărului și coapsei d. Anepigraf. G 5,98 gr. Da 11/12 mm.

26. — I c, cu baza largă. 1. Deschizătura superioară foarte largă pătrunde în corpul plumbului și pe față pînă aproape de mijloc. Deschizătura inferioară ajunge pe corpul conului pînă la 1/3 din diametrul plumbului. În apropiere de vîrf un orificiu oval, rămas de la turnare, răspunde în canal. U 2 t. Personaj în picioare din față în mișcare spre s. Veșmînt lung cu falduri. În mîna d probabil o făclie. Mîna s liberă pe lingă corp. În câmp jos, probabil, un șarpe curbat spre palma personajului. Lateral, în ambele părți obiecte neidentificabile datorită conservării precare. Capul distrus de orificiu. G 5,80 gr. Da 13/12 mm.

27. — Inițial I a, acum turtit pe ambele fețe. 3. Bărbat gol spre d. Se păstrează doar partea superioară a trupului, aplatizat. Anepigraf. G 6,76 gr. Da 10/10 mm.

28. — I c, bază largă, vîrf rotunjit. U 2 t. 1. Personaj în picioare, din față, veșmînt pînă la genunchi, în mîna d cornul abundenței. În mîna s, probabil o coroană. Legenda ΦΥΝΑΩΝ „pe latura din d. Comparat cu următorul, pare că partea din legendă de pe marginea s este ștearsă. G 4,45 gr. Da 13/12 mm.

29. — I a. 3. Orificiul din d, vizibil pe față. Personaj asemănător precedentului, probabil femeie. Legenda păstrată parțial... YAN [ΦΥΑ]ΩΝ G 3,20 gr. Da 13/12 mm.

30. — I a. Canal, 4, foarte larg. Oval împărțit în două părți inegale, printr-o linie orizontală. Cea de sus mai mare, închide o Victorie (?) flancată de două personaje minuscule, neclare. Partea superioară include un corn al abundenței, culcat cu deschizătura spre d. Anepigraf. G 6,12 gr. Da 13/12 mm.

31. — I a. 2. Deschizătura inferioară prelungită pînă în mijlocul plumbului. Oval împărțit în două câmpuri egale, suprapuse. În registrul de sus, un simbol neidentificat în forma literei Y, flancat de doi lei îndreptați către margini, dar cu capetele întoarse spre simbolul din centru. În registrul inferior un simbol neidentificat flancat de două

păsări, probabil bufnițe sau vulturi, cu aceeași poziție ca și lei de deasupra. G 5,68 gr. Da 12/11 mm.

32. — I b. U i s. 4. Pasăre așezată, spre s, pe un obiect neidentificat, privind îndărăt. Vultur pe delfin sau bufniță. Pentru ultima ipoteză vezi ochii însemnați prin două adâncituri, capul rotund și lipsa unui cioc ascuțit. În acest caz obiectul pe care se sprijină ar putea fi o amforă, ca pe unele monede ateniene. Către ultima ipoteză conduce și poziția corpului păsării. În față unul și deasupra două semne neidentificate. G 5,70 gr. Da 12/11 mm.

33. — I a. 1. Pasăre în profil spre d, cu capul spre s, ținând în cioc o ramură sau un spic mare. Anepigraf. G 5,63 gr. Da.../8 mm.

34. — I c. U i s — U 2 t. 3. Leu atacînd din spate o gazelă cu coarne lungi, arcuite pe spate, care sare în cîmpul din d. Pe corpul gazelei mici puncte în relief. Anepigraf. G 5,33 gr. Da .../12 mm.

35. — I b, fragmentar, neregulat. U i s. U 2 t. 1. Pe restul de amprenta sigilară păstrat, se disting două picioare. Probabil, anepigraf, G 3,68 gr.

36. — I a. U i s. 1. Orificii lățite. Șarpe mare ieșind dintr-o cystă. În părțile laterale, două simboluri neidentificabile. Sub bucla formată de șarpe, în stînga cistei, un semn, probabil litera C sau E. Fără legendă. G 13,43 gr. Da 13/13 mm.

37. — I e c (con pe soclu cilindric). U i s. U 2 t. 2. Orificii largi, lățite. Cruce sprijinită pe un pedestal scurt, între brațele crucii, unele reliefuri datorate imprimării defectuoase. Anepigraf. G 7,37 gr. Da .../12 mm.

38. — I a, U i s. 1. Orificii normale, cel inferior cu urmele a două sirme. Mina stîngă, cu brățare, ține între degetul mare și arătător o cruciuliță. Pe margini MONT NOV. G 2,12 gr. Da .../12 mm.

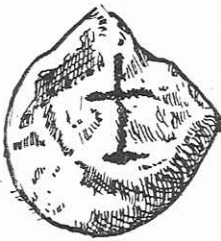
39. — I a, rupt. 2. Orificiile de grosimea unui ac fin. Amprenta degradată în proporție de 50%. Se distinge în s bustul pînă la briu al unui personaj nimbat. Probabil un simbol creștin. Anepigraf. G 1,37 gr. Da .../10 mm.

40. — I c. 4. Animal spre d. probabil un miel. Deasupra un crimon (?). Simbol creștin (?). G 5,77. Da 12/11 mm.

41. — I 1. 2. U i s. Daniel, în picioare din față, gol, cu mîinile în sus și capul spre d între doi lei ridicați pe labelle din urmă, în poziție spre în afară, dar cu capetele întoarse către profet. Reproducînd fără îndoială mitul biblic al aruncării profetului în groapa leilor, are probabil caracter creștin<sup>62</sup>. G 2,44 gr. D 12/11 mm.

42. — I a. U i s. U 2 t. 1. Se păstrează doar cîmpul din d cu cele trei brațe inferioare ale unei cruci și sferșitul invocației creștine Κ ΥΡΗΘΒ]ΟΗΘΕΙ. În rest o parte de simbol neidentificabil. G 1,46 gr.

<sup>62</sup> Daniel VI, 5 24.



37



38



39



40



41



42



43



44



45



46



47



48

Plansa IV — Fețele plumburilor, cu amprente sigilare.

43. — I a. 4. U i s. Figură grotescă (grylle) cu dublu profil (iani-formă). Profilul din s cu barbă, cel din d se continuă cu un apendice lung și curbat ca un gît de lebădă. Din creștetul comun pornește un gît de cal continuat în mod firesc cu capul animalului. Anepigraf. G 4,96 gr. Da 12/12 mm.

44. — I d. 4. U i s. Figură fabuloasă redînd un cap matur, bărbătesc, din față, cu barbă mare desfăcută în două și îndreptată în sus, pe lîngă margini, pînă la limita jumătății, unde se termină cu cite un cap uman. Din creștetul capului pornesc simetric două gituri terminate cu capete de cal. Între cele două gituri un ornament degradat. G 4,04 gr. Da 12/12 mm.

45. — I b, aplatizat. 3 (?). Aproape șters. Se disting unele prelungiri care pot fi interpretate drept picioarele, capul și mina stîngă ridicată în sus, ale unui personaj în picioare (interpretare nesigură). Fără legendă. G 1,47 gr.

46. — I c. U i s. 1. Într-un chenar dreptunghiular, despărțit în două registre egale suprapuse, legenda YΠA/IIIA.

Litere înalte de 3 mm. Fig. 1/6. Față spartă de canal. G 3,30 gr. Laturile amprenteii 10/12 mm.

47. — I a sau c, parțial tăiat. 4. U 2 t. Canalul găurește fața. Chenar dreptunghiular cu legenda YIIA/IIHN.

Literele din rîndul de jos mai mari. Ligătură între H și N. (fig. 1/7). G 4,42 gr. Laturile amprenteii 10/11 mm.

48. — I. c, conservare rea, turtit pe ambele fețe. 1. Sigiliu aplicat cu acelaș tipar folosit la nr. 46. Din legendă se citește YΠA[I]IIA. G 4,10 gr. La 10/12 mm.

49. — I b. U i s. 4. În chenar ușor dreptunghiular CMY|PNA

Litere înalte de 5 mm. Litera C unghiular (fig. 1/1), îngroșare prin scurte bare a extremității literelor. G 6,58 gr. La 12/13 mm.

50. — I b, traversat de o nervură. 4. Partea inferioară lipsă. Aceeași șampilă ca la nr. 49. Litera M înțepată cu un vîrf lat. Literele din rîndul al doilea tăiate parțial. G 4,46 gr. La .../13 mm.

51. — I b. 4. U i s. Asemănător, dar nu identic cu nr. 49—50. Urme de ciocnire. Canalul atinge fața plumbului. G 6,79 gr. La 12/13 mm

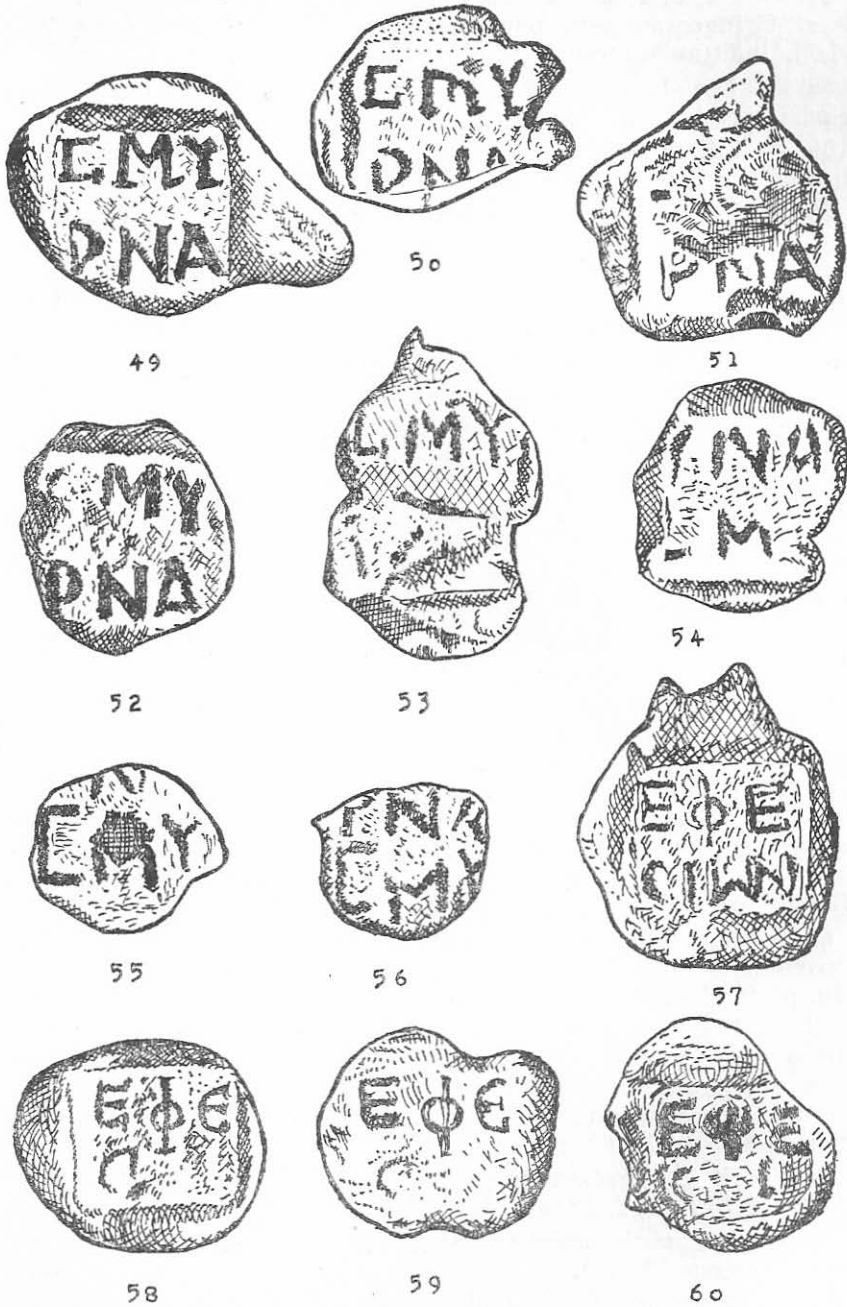
52. — I b. U i s, (două, paralele). 4. Șampilă, cu acelaș tipar ca la nr. 49—50. Pătrundere a canalului în litera C. U 2 t. Calota tăiată pînă la mijloc prin defect de turnare. G 4,07 gr. La 12/13 mm.

53. — I b (deformat prin lovire). U 2 t. 3. Fața ruptă parțial de canal. Șampilă identică cu nr. 49—50 și 52. Legenda CMY/P[NA]. G 7,48 gr.

54. — I a. Fața ruptă de canal (fig. 1/2). 3. Legenda [P]NA/CM[Y]. G 2,75. La 12/13 mm.

55. — I a. U i s. 3. Șampilă [PNA]/CM[Y] identică cu precedentă. Fața găurită de canal. G 1,93 gr.

56. — I a. U i s. Șampilă identică cu nr. 54—55. G 2,07 gr.



Plansa V — Fețele plumburilor, cu amprente sigilare.

57. — I a, d. 1. U i s. Stampila EΦE/CIWN. Capetele literelor E, Φ și C îngroșate prin bare transversale. Ligatură între W și N (fig. 1/3). Înălțimea literelor 3 mm. G 4,84 gr. La 10/12 mm.

58. — I a. 1. Stampila EΦE/CI. Extremitățile literelor accentuate prin bare transversale. G 6,77 gr. La 10/11 mm.

59. — I c, vîrf retezat. 1. Pe ambele fețe urme de dinți. Stampilă identică cu precedenta : EΦE/C[I]. G 5,09 gr.

60. — I c (?). 2. U 2 t. Turtit recent. Aceeași legendă ca la ultimele două. Formă diferită a literei C, care pare unghiulară și fără bară cit și modificarea distanței dintre litere, datorită turtirii plumbului. G 4,46 gr.

61. — I a, cu baza aproape dreptunghiulară, traversată în direcția lungimii de două nervuri paralele inegale ca lungime, produse de două șanțulețe existente în ambalaj în momentul turnării. 3. Orificii mici, astupate. Legenda, cu litere de 3.5 mm. ΜΑΓ/ΝΗΤ ∈ /Μ. Deasupra literei M din rîndul ultim, probabil un E minuscul. Ligatură între N H (fig. 1/10). G 4,58 gr. La 13/9 mm.

62. — I b. 1. Orificii mici. Legenda ΛΑΟ/ΔΙΚΟ/ψ N, cu litere de 3 mm. G 2,75. (Fig. 1/9). Da .../12 mm.

63. — I a, terminat printr-un buton. Aspect de pălăriuță. 2. U i s. Legenda CYON/IC. G 4,26 gr. (fig. 1/14). Da 10/10 mm.

64. — I a. 4. Monogramă în dreptunghi perlat, deteriorată de canal, poate fi I A T sau IAI. G 4,90 gr. Da 9/10 mm.

65. II, 3, imprimat pe ambele părți, cu scriere neregulată, pe două registre, despărțite printr-o linie orizontală, totul în cerc ușor perlat. G 4,18 gr. Da 13/13 mm.

66. — I b, margini rupte parțial. Aspect de pălărie cu boruri largi. Canal fin. 1. Amprenta sigilară închide într-un dreptunghi două monograme suprapuse (fig. 1/13). Ruptura din partea inferioară atinge monograma, dar ea se întregește cu ajutorul plumbului nr. 68, asemănător. G 1,76 mm. La 8/10 mm.

67. — II. 1. Imprimat pe ambele părți, în caractere latine, pe fiecare parte cîte trei rînduri, înconjurată de un cerc, vizibil numai pe una din părți. G 4,29 gr. Da 13/13 mm.

68. — I b, cu marginile aduse la o formă proape dreptunghiulară. În partea superioară și jos, marginile sînt zimțate. Canalul fin, produce o gaură neregulată în centrul monogramei. 3. Amprenta închide două monograme asemănătoare cu cele aplicate pe plumbul nr. 66, dar nu identice. G 1,55 gr. La 8/9 mm.

69. — II. 1. Prevăzut pe ambele fețe cu aceeași amprență sigilară (fig. 1/12). G 2,19. Da .../13 mm.

70. — I b, puțin ascuțit. 1. Orificii fine și regulate. Trei busturi de aspect neîngrijit, într-un oval ușor neregulat. Bustul central este cel mai mare iar cel din s mai mic decît celelalte. G 8,38 gr. Da 12/14 mm.



61



62



63



64



65



66



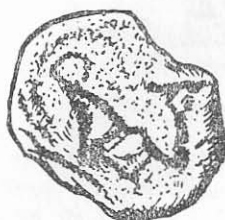
67



68



69



Plansa VI — Fețele plumburilor, cu amprente sigilare.



70



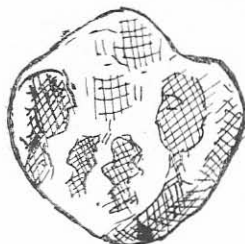
71



72



73



74



75



76



77



78



79



80



81

Plansa VII — Fețele plumburilor, cu amprente sigilare.

71. — I a, margini evazate. Prezintă striiațiuni care se pun în legătură cu materialul lemnos în care a fost turnat. 4. Canal larg, cu orificii neregulate. Trei busturi diferite de cele de plumbul precedent. Busturile laterale vătămate prin ciocănire iar marginea superioară atacată de agenți chimici. G 10,75 gr. Da 12/12 mm.

72. — I b, cu apendice în partea inferioară, spre d. 2. Trei busturi, deosebite de cele de pe plumburile nr. 70—71. Bustul din d, care este și cel mai mare, văzut din profil spre stînga, are în față un bust mic, degradat de orificiul canalului. Printre acestea se află un bust mărunț, probabil al unui copil. G 3,73 gr. Da 12/12 mm.

73. — I a, margini neregulate, evazate. 3. Canal larg, produce o spărtură pe fața plumbului, în mijloc. Patru busturi, două mici, de copii, încadrate de alte două, diferite ca mărime, cel din d mai mare, ambele din profil, privind către interior. G 4,64 gr. Da 12/12 mm.

74. — I b, turtit prin lovire, margini largi, neregulate. 1. U i s. Două busturi laterale, din profil privind spre interior către cele două busturi mai mici. Probabil realizate cu acelaș tipar folosit la plumbul nr. 73. G 3,30 gr.

75. — I a, margini evazate, apendice ascuțit spre d. U 2 t. 1. Orificii lățite. Monogram 1/11. G 5,82 gr. 11/12 mm.

76. — Formă neregulată, derivată dintr-un dreptunghi. Canalul șnurului străbate prin mijlocul laturilor lungi. Amprenta sigilară dreptunghiulară (4/10 mm) nu conține imagine sau legendă. G 2,83 gr. Dimensiunile plumbului 16/8/4 mm.

77. — III. Asemănător cu precedentul. Aceeași direcție a canalului. Amprenta sigilară (3/11 mm), în relief, cuprinde legenda I V L I S A A. Ultimele două litere în ligatură. Patină castanie, G 1,82 gr. Dimensiunile plumbului 15/6/4 mm.

78. — III. Amprenta (3/13 mm) conține literele M și D, despărțite prin două puncte. Din litera D pornește o săgeată cu trei perechi de aripi. G 1,96 cm. Dimensiunile plumbului 17/6/4 mm.

79. — ÎÎÎ. Amprenta (4/13 mm) lasă să se vadă literele D Z C. Pe fața posterioară, netedă, a fost șgîriat cu un vîrf foarte ascuțit N I C N I. G 2,63 gr. Dimensiunile plumbului 15/7/4 mm.

80. — III. Amprente sigilare pe ambele fețe (3/13 mm), din cîte trei litere: T C A și C I C sau C T C. G 1,90 gr. Dimensiunile plumbului 17/5/4 mm.

81. — III, rupt din vechime pe linia canalului. Se păstrează numai partea din d pe care se distinge anevoie un rest din litera S și litera V. G 2,79 gr. Lățime 12 mm, grosime 4 mm.

82. — I a. Mic apendice în partea inferioară. 1. Orificii mari, neregulate. Amprenta cuprinde un leu, cu coada ridicată, privind spre d, urmat de aproape de un personaj cu vesmînt lung, nimbat (?), cu brațul stîng în sus, cel drept pe lîngă corp. G 7,98 gr. Da 10/10 mm.

83. — I a, mult aplatizat și alungit, din care s-a păstrat jumătate, fiind rupt pe linia canalului. Se păstrează, probabil, partea de jos, pe



82



83



84



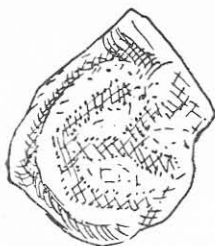
85



86



87



88



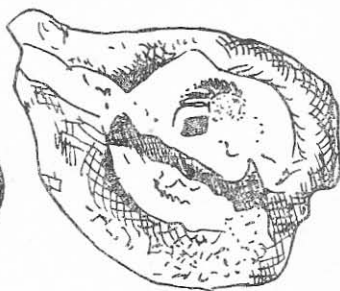
89



90



91



92



95

Planșa VIII — Fețele plumburilor, cu amprente sigilare.

care se deduce barba creată și o parte din chica unui cap de bărbat, în profil spre d.

84. — I a, margini evazate. 1. U 2 t. Amprenta redă un leu în picioare spre s, răcnind. Fără legendă. G 4,14 cm. Da 13/... mm.

85. — I a, margini ușor evazate. 1. Amprenta redă un leu cu coada lungă ridicată în sus, mergând spre d, răcnind. Deasupra legenda ΠΑΥΦΥ. G 5,15 gr. Da 13/14 mm.

86. — I c, terminat în loc de vîrf cu o creastă. Margini largi. 4. U i s. Leu cu coada în sus, sărind furios spre s. Lipsit de legendă. G 9,43 gr. Da 13/14 mm.

87. — I a, margini evazate. 1. U i s. U 2 t. Bust bărbătesc, din față. Linia sprîncenelor unită cu nasului, formează un T. Ochii redați prin două puncte. Pare a avea barbă. Legenda parțială în d ... ΝΙΔΟ· G 4,65 gr. Da 13/... mm.

88. — I a, distrus parțial. Canalul șnurului stricat. Simbol neidentificabil. G 5,76 gr. Da 13/12 mm.

89. — I a, Fața afectată de canalul șnurului, larg și cavernos. U 2 t. Simbol neidentificabil. G 4,75 gr.

90. — I c. Canal cu orificii mici. Simbol neidentificabil. G 5,42 gr.

91. — I a sau c. Turtit. Orificiile canalului late. Tăeturi pe față. Simbol neidentificabil. G 9,04 gr.

92. — I c. 3. Canalul deschis pe față cu amprentă, pe toată lungimea. Cap uman. Se păstrează doar creștetul. G 9,08 gr. Da 12/13 mm.

93. — I a, margini neregulate și prelungire. U 2 t. Simbol neidentificabil. G 3,79 gr.

94. — I c, vîrf rotunjit, margini neregulate, prelungiri. Simbol neidentificabil. G 14,38 gr.

95. — I a, margine prelungită. Amprenta ștearsă. G 3,00 mm. Da ... /10 mm.

96. — Turtit și sfișiat. Nu se pot preciza forma și simbolul G 2,00 gr.

97. — I a, turtit prin ciocănire, margine prelungită. Amprenta complet mutilată. G 5,30 mm.

98. — I a. Orificii largi. Amprenta degradată. G 7,02 gr.

99. — I a, margini evazate, de mici dimensiuni. Fața sfișiată pe linia canalului. Simbol distrus. G 2,00 gr.

100. — I c, vîrf retezat. 2. Bust bărbătesc din față, cu veșmînt drapat pe piept. Pare a nu fi avut legendă. Partea din d și creștetul complet degradate. G 7,40 gr. Da 13/13 mm.

101. — I a, formă neregulată. 2. Capul unui bărbat cu barbișon spre d. Creștetul iese din suprafața plumbului. Ochiul stricat de agenți chimici. Lipsit de legendă. G 3,75 gr. Da ... /11 mm.

102. — Formă lunguiață, cu vîrf rotunjit, străbătut de un canal larg. Fața complet ștearsă. G 4,90 gr.

103. — Canal neobișnuit de larg. Amprenta sigilară redă trei busturi bărbătești, cel din mijloc mai mare, în profil spre d. Cele laterale privesc către interior, spre bustul central. Nu este identic cu nici unul



93



101



100



103



104



105



106



108



107



109



110



111

Plansa IX — Fețele plumburilor, cu amprente sigilare.

din cele de sub numerele 70—72. Capul bustului central turtit ușor prin lovire. Lipsit de legendă. G 7,73 gr. Da 10/13 mm.

104. — I a, margini evazate. 4. Orificii late. Amprenta sigilară cuprinde legenda PAM/FYL[IA]. (fig. 1/8), mărginită în partea stângă de o ramură de palmier. G 4,51 gr. Da 12/12 mm.

105. — Plumbul propriu zis lipsește din vechime. Partea păstrată este formată din plumbul celei de a doua turnări. Nu păstrează urmele canalului. Amprenta reproduce imaginea zeiței Pallas — Atena, cu veșmînt lung, cu cască, ținînd în mîna stîngă sulița iar cu dreapta sprijinindu-se pe scut. În cîmpul din s un simbol în formă de cîrjă, redat prin puncte. Anepigraf. Dimensiunile amprenteii nu pot fi stabilite.

106. — Plumb din grupa a treia, formă neregulată, mai mult plat decît conic sau hemisferic. I. Canalul cu orificii late, sparge plumbul pe ambele fețe. Amprenta sigilară conține o scenă mitologică. Figura centrală este un faun bătrîn cu picioare de țap, în mers aplecat spre d. către un copil — probabil un amoraș — care plutește în cîmpul din d. În partea superioară, în dreptul spatelui faunului, un al doilea amoraș. Faunul ține în mîna dreaptă un obiect în formă de lună nouă. Între picioare se distinge un obiect asemănător unei cîrje. G 4,25 gr. Da 15/15 mm.

107. — III. Plumb în formă neregulată, derivată dintr-un dreptunghi asemănător cu plumburile de sub numerele 76 — 81 și 115. Șnurul străbate vertical prin mijlocul laturei lungi, orizontale. Orificiile turtite. Amprenta sigilară (5/14 mm) include legenda MIC. Patină castaniu-roșcat. G 5,85 gr. Dimensiunile plumbului 25/8/6 mm.

108. — III. Plumb paralelipipedic. Spre deosebire de celelalte asemănătoare (76 — 81 și 107) gaura șnurului a fost practică în fețele cele mai late ale paralelipipedului, rezervate în general amprenteii. Amprenta, (4/9 mm) conține legenda FIC. G 2,73 gr. Dimensiunile plumbului 16/6/5 mm.

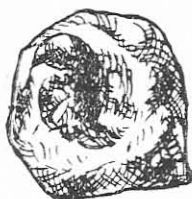
109. — I a. 1. Bust bărbătesc spre d. Creștetul distrus de orificiul șnurului iar ochii, nasul și gura nu s-au imprimat datorită unei defecțiuni a tiparului. În cîmp în s, pe margine, un început de legendă ZIT. G 4,00 gr. Da 11/9 mm.

110. — I c, bază eliptică. 4. U 2 t. Amprenta include un personaj spre s, ținînd în mîini un șarpe mare, către o cistă înaltă. Pe gîtul personajului o creștătură din vechime. În cîmpul din d un obiect nedistinct. Identic cu nr. 26. G 6,22 gr. Da 13/12 mm.

111. — I a, ușor turtit. 2. Conservarea sub mediocră dă posibilitatea să se distingă o reprezentare înaripată spre d, probabil o Victorie. În cîmpul din d, obiecte neidentificate. G 14,08 gr. Da 12/12 mm.

112. — I a; mică prelungire în s. 2. U 2 t. Amprenta imprimată parțial lasă să se distingă o pasăre spre d, fără cap. Realizată cu ștanța folosită pentru nr. 33. G 5,78 gr. Da 10/8 mm.

113. — Fragment. Păstrează o parte din față, cu resturi mutilate din amprenta sigilară. Identificăm trăsăturile unui corp omenesc, în poziție statuară, probabil un element mitologic. Anepigraf.



112



113



114



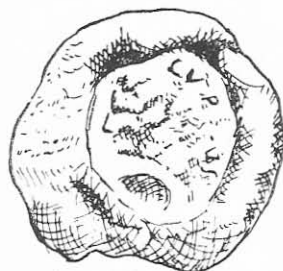
115



116



117



118



119



120



121



122



123

Plansa X — Fețele plumburilor, cu amprentele sigilare.

114. — Foarte rău conservat. Cu foarte multă probabilitate, reproduce în amprentă scena mitologică descrisă la plumbul nr. 25. Inițial hemisferic, în prezent turtit. 1. (?). Gaură în centrul amprenteii.

115. — III, mai îngust și mai gros la unul din capete. Pe fețele mari, urme de dinți. Canalul, vertical, unește fețele înguste. Din legendă se distinge vag litera C. G 3,06 gr. Lungimea plumbului 18 mm.

116. — I a, aplatizat. Canalul se deschide ca un șanț, pe toată lățimea amprenteii. 4. Se citește [C]MY/P[N]A. (fig. 1/1). Identic cu plumburile numerele 49—50 și 52—53. G 5,87 gr. La .../13 mm.

117. — I a. 4. Diametrul canalului de grosimea unui fir de ață. Legenda A N / T A. (fig. 1/17). G 5,72 gr. La 6/7 mm.

118. — I a. 1. Cap de adolescent, cu trăsături regulate. A fost executat cu acelaș tipar folosit la imprimarea plumburilor cu numerele 17—18. G 9,68 gr. Da 11/10 mm.

119. — I a. Parte din față distrusă din vechime. 1. Canalul deteriorează partea inferioară a feții. Urmele a două sîrme paralele. Amprenta aplicată ca matrița folosită la plumburile numerele 33 și 112, conservă doar capul și o parte din corpul păsării. G 4,00 gr.

120. — Mic fragment din fața unui plumb de tipul I a.c. Conservă doar un rest din dreapta, superioară, a amprenteii, pe care se deslușește partea din spate a unui bust. În cîmp o proeminență neidentificabilă.

121. — I b. 1. U i s. Bustul spre d al unui bărbat cu barbă. Ochiul accentuat și nasul ascuțit imprimă imaginii o ținută austeră și gravă, subliniată de prezența pe piept a unor linii paralele care sugerează cuirasa. Pe latura din d restul unei legende AGIOΣ (?), ΑΟΙΟΤ(?), ΑΟΙΟV(?)  
G 2,00 gr. Da 12/...mm.

122. — I b. 3. Amprenta, măcinată de agenți chimici, redă un cap bărbătesc desfigurat de canalul șnurului. Vagi urme ale unei coroane radiale. Cîmpul rămas liber în d, pare să sprijine părerea că nu a avut legendă. G 3,79 gr. Da 12/...mm.

123. — I c. U i s. 1. Cap bărbătesc, trei sferturi spre d, coafură bogată, barbă tunsă scurt, unită cu mustața. Rest de legendă ilizibilă. G 4,47 gr. Da 9/8 mm.

124. — I c, vîrf rotunjit. 3 U i s. Busturile afrontate a două personaje, rediate stingaci. Bustul din d ar putea fi al unei femei, după forma coafurei și după felul în care aceasta acoperă urechea. Anepigraf. G 3,09 gr. Da 10/10 mm.

125. — I b, neregulată. U 2 t. 4. Busturile unei perechi, față în față, avînd între ele un bust de copil, spre d. Probabil lipsit de legendă. Puternice afinități cu amprenta de pe plumburile nr. 72; poate identitate. G 3,37 gr. Da 12/12 mm.

126. — I c, bază neregulată, vîrf lat. 4. Legenda ΑΔ/AP (fig. 1/16), cu ligaturi. G 5,04 gr. La 8 mm.

127. — Plumb asemănător cu formă cu nr. 21 (baza cilindrică, suprapusă de un con). Canal foarte larg la unul din capete. 1. U i s. Simbol asemănător cu cel aplicat pe plumbul nr. 31, dar realizat cu altă ștanță, mai rudimentar. G 5,13 gr. Da 10/10 (?) mm.

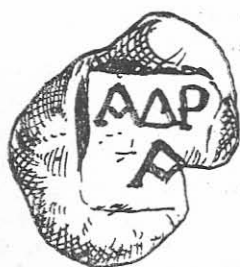
128. — Plumb cu aspect neregulat, de cartof. Canalul foarte larg.



124



125



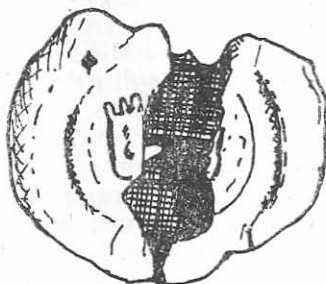
126



127



128



129



130



131

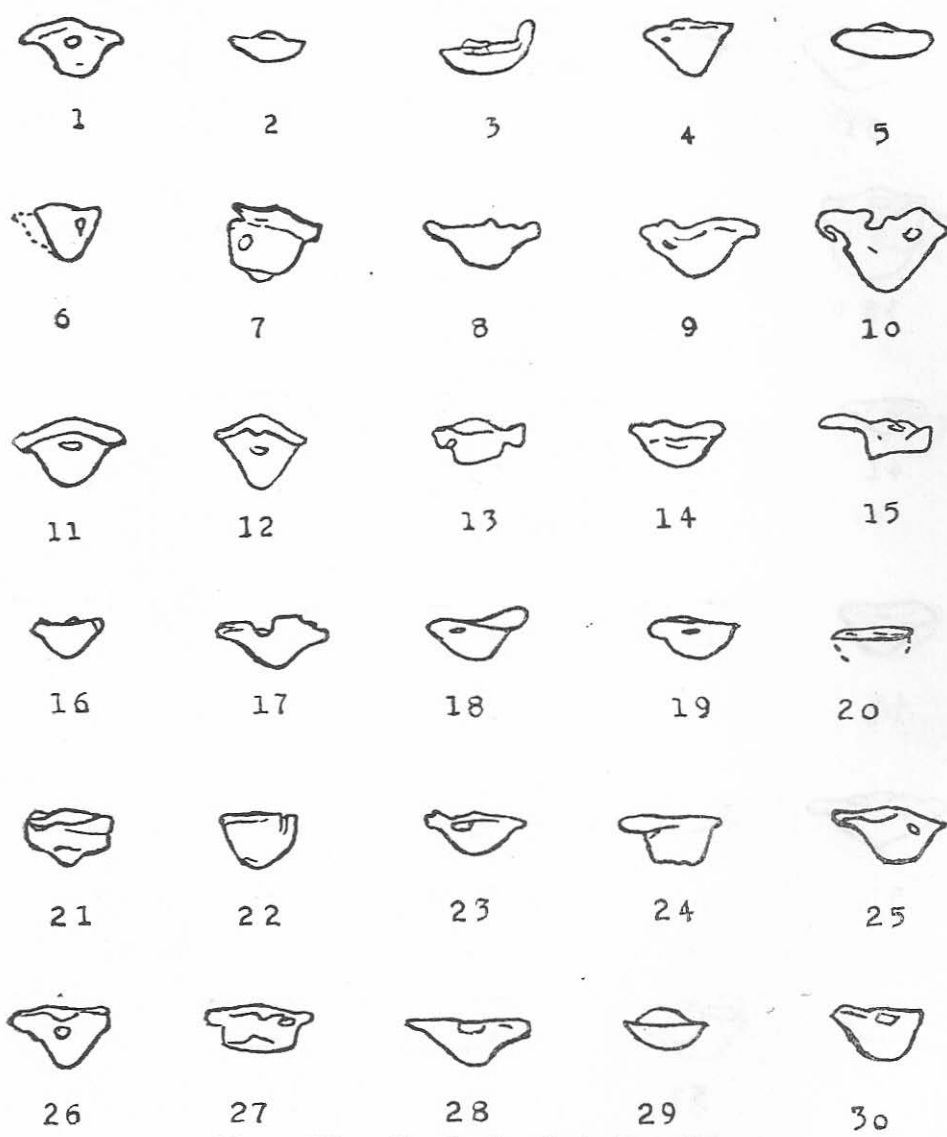


132

Planșă XI — Fețele plumburilor, cu amprentele sigilare.

2. Personaj nimbant, flancat în s de un altul mai mărunț (?). Cîmpul din d a căzuț în afara plumbului și nu se mai pot face aprecieri asupra conținutului. G 6,49 gr. La 9/10 mm.

129. — Plumb extrem de plat, rupt în două de canal. Relieful păstrat poate fi interpretat drept o mîină sau mai degrabă o talpă de picior omenesc. Pe margine un mic orificiu indică intenția agentului



Planșa XII — Plumburile văzute în secțiune.



31



32



33



34



35



36



37



38



39



40



41



42



43



44



45



46



47



48



49



50



51



52



53



54



55



56



57



58



59



60

Planșa XIII — Plumburile văzute în secțiune.



61



62



63



64



66



68



70



71



72



73



74



75



82



83



84



85



86



87



88



89



90



91



92



93



94



95



96



97

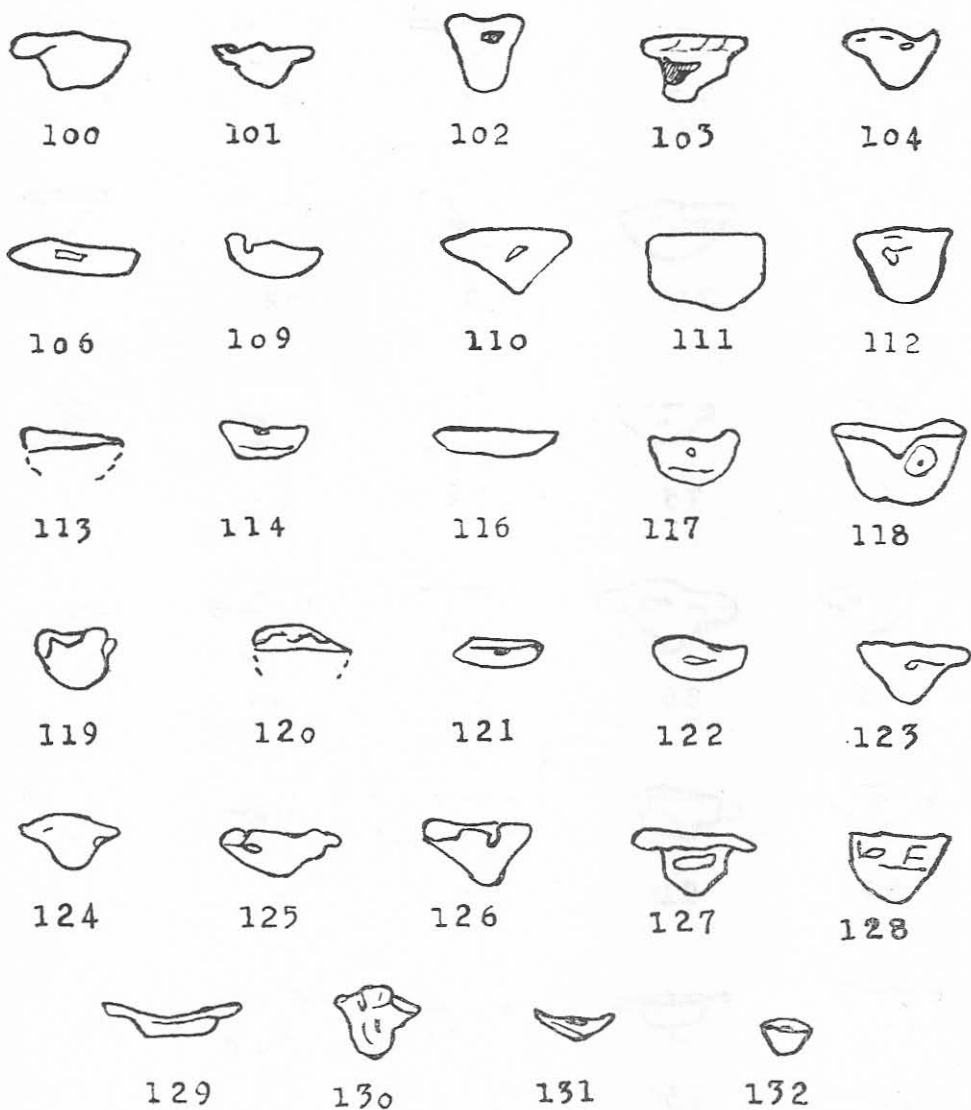


98



99

Plansa XIV — Plumburile văzute în secțiune.



Plansa XV — Plumburile văzute în secțiune.

antic de a-l fixa cu o țință sau poate de a-l purta agățat la gît. G 3,05 gr. Da 10/10 mm.

130. — I c (?), mutilat prin strivire în dinți. Orificiul șnurului larg și deschis. Amprenta complet mutilată cruță un colț — probabil din s sus — de unde se vede că amprenta era partulateră, uno oval și că șnurul străbate vertical. Din resturile amprentei se deslușesc detalii din pieptănătura unui cap acoperit cu o rețea și împodobit cu șerpi (?). G 5,14 gr.

131. — Plumb extrem de plat, cu aspectul unui acoperiș în două ape, acoperit cu striuri în direcția scurgerii. 1. Amprenta imprimată parțial, include o monogramă fină și bine păstrată, cu excepția părții din s, jos, căzută în afara cîmpului. Se pare că în afară de capătul inferior al primei haste a literei N nu se mai afla altă indicație. Între hastele literei N, la nivelul superior, se află o crismă, ceea ce asigură plumbului caracterul creștin. G 1,16 gr. La 9/9 mm.

132. — I a, minuscul. Canalul șnurului deosebit de fin. 1. Amprenta, în stare de conservare precară, lasă cu greu să se distingă un personaj în picioare (pină la genunchi) cu mîna stîngă pe lingă corp, în dreapta ținînd o sulită. Marginea plumbului căzînd la nivelul capului, acesta lipsește parțial. G 1,16 gr. Înălțimea plumbului 9 mm.

#### PLOMBS COMMERCIAUX DE LA CITÉ ROMANO-BYZANTINE DE IZVOARELE (DOBROUDJA)

##### Résumé

La Table de Peutinger inscrit dans le segment 7, entre Durostorum et Axiopolis, à XVIII milles romaines loin de la première localité, le toponyme *Sagadava* et à XII milles loin de celle-ci et à une distance de XVII milles d'Axiopolis, Sucidava (Moesique). L'ingénieur topomètre P. Polonic, ayant essayé à la fin du siècle passé (1898) de situer dans le terrain les sites inscrits sur la carte publiée par Peutinger — attiré par les vestiges d'une localité romano-byzantine — localise *Sagadava* à 2,5 km en aval du village de Izvoarele (Pirjoaia), sur la rive droite du Danube, à l'endroit connu sous le nom de Cale-Gherghi.

Puisque nulle autre source antique n'enregistre le toponyme *Sagadava*, la majeure partie des chercheurs y ont vu une forme corrompue pour *Sucidava*, laquelle a été placée hypothétiquement à Izvoarele dès 1904. Les débats concernant les ruines de Izvoarele n'ont pas abouti à une conclusion définitive, d'une part à cause du grand nombre de fortifications trouvées dans la zone géographique respective, et d'autre part pour la raison que, sauf des observations superficielles, on n'y a pas entrepris de recherches.

Les restes d'un castellum aux côtés longs de 160 m (les côtés courts étant conservés sur une longueur de 80 m) ainsi que les traces d'une basilique de dimensions moyennes (25,50 × 11,35 m) auxquelles s'ajoutent de nombreux vestiges céramiques, numismatiques etc. pour une période historique qui commence au VI-e siècle av. n.è. et finit vers la commencement du VII-e siècle n.è., indiquent la présence d'un habitat important. Initialement thraco-gétique ensuite romano-byzantine, située à la bifurcation du grand fleuve par un bras qui se dirrige vers la campagne gétique, à la limite d'entre la Moesia Secunda et Scythia Minor,

au niveau du limès danubien, cette localité a fait perpétuer son existence même au V-e siècle n.è., lorsque d'autres centres économiques et militaires ont été transformés en cendre.

## II

De ce milieu archéologique on a récolté, pendant une période de deux décennies (1950—1970) un nombre de 132 plombs romano-byzantins, connus sous la dénomination de plombs commerciaux. Pour pouvoir procéder à une analyse des caractères de ces précieux et peu connus documents, nous avons trouvé nécessaire d'en appeler aux classifications de Rostovtsew et de R. Cagnat et de donner quelques détails concernant la manière de confectionner et d'appliquer les sceaux respectifs, mentionnant en même temps leur dispersion dans l'espace du monde romano-byzantin et ceux qui les ont utilisés ou appliqués.

Une tentative d'identifier le contenu des envois, en fonction de la légende et des symboles compris dans l'empreinte sigillaire ne paraît pas possible dans le stade actuel de la recherche. Il n'est pourtant pas exclu que les symboles au caractère chrétien soient en relation avec les marchandises de certaines institutions ou associations religieuses mais en égale mesure ils peuvent appartenir à des personnes laïques qui avaient embrassé la nouvelle religion et qu'elles prenaient à l'appui de leur activité. Les plombs aux effigies d'empereurs ont sans doute un caractère officiel bien que semble inhabituel le fait que ces pièces ne diffèrent pas, du point de vue dimensions ou exécution, des autres, non-officielles. En ce qui concerne les plombs plats, rectangulaires, ils paraissent avoir été attachés à des envois de petites dimensions à caractère officiel, comme on est justifié à déduire vu la concentration des légendes. Mais leur forme incommode, au moins de ceux qui, étant écrits sur les deux, n'ont pu être étroitement attachés au colis accompagnaient, pose toujours des problèmes.

On ne peut mettre en relation tous les plombs commerciaux avec les bureaux douaniers; certainement, un nombre appréciable en sont les signes distinctifs des propriétaires des marchandises. Nous mentionnons la confusion qui peut à tout moment être faite entre les plombs officiels qui attestent le paiement ou l'exemption de taxes et ceux mis par de différents particuliers pour identification, ainsi qu'entre ceux grâce auxquels on constate le paiement des taxes de *portorium* et ceux pour d'autres taxes, d'entrée ou de passage par certains endroits.

## III

La description sommaire des 132 plombs provenus de la cité romano-byzantine de Izvoarele met en évidence d'une part la forme des plombs, avec de différents détails caractéristiques, relatifs à la technique de l'exécution, et d'autre part le spécifique des empreintes sigillaires appliquées sur le plomb.

(L'analyse du contenu des empreintes sigillaires et les considérations, relatives à la datation et localisation des plombs forment l'objet de la deuxième partie de l'ouvrage qui finit par de brèves conclusions sur les liaisons commerciales de la cité de Izvoarele).

### Tableau des figures

Fig. 1 — Formes graphiques sur plombs sigillaires.  
 Planches I — XI — Faces des plombs avec les empreintes sigillaires.  
 Planches XII — XV — Les plombs vus en section.