

## C. SCORPAN

### SACIDAVA ȘI UNELE PROBLEME STRATIGRAFICE ȘI CRONOLOGICE ALE LIMES-ULUI ȘI DOBROGEI ROMANE. (SECOLUL V E.N. ÎN ARHEOLOGIA DOBROGEANĂ)

Între Rasova și Dunăreni, pe un deal înalt de pe malul drept al Dunării, se află punctul numit Musait, unde se mai vedeau pe vremuri temelile unor ziduri și de unde întâmplarea a scos la lumină câteva inscripții.

Deschiderea șantierului arheologic și efectuarea primelor săpături, în 1969, 1970 și 1971 au fost determinate de mai multe cauze. Prima dintre ele a rezultat din identificarea, în urma interpretării izvoarelor literare și a documentelor epigrafice descoperite, a cetății de la Musait cu antica Sacidava. O altă cauză constă în necesitatea cercetării și cunoașterii limesului dunărean în zona dobrogeană. În sfârșit, existența la Musait a unor condiții favorabile unei cercetări sistematice și imboldul dat de descoperirea în acest punct a unor interesante inscripții și a unor materiale arheologice.

Numele de *Sacidava* ne este cunoscut din izvoarele literare antice. În *Notitia Dignitatum*, Sacidava este indicată ca localitate în care staționa *Cuneus equitum scutariorum* — unitatea de cavalerie cea mai sudică din provincia Scythia, situată între *Cuneus equitum stablesianorum* de la Sucidava — la sud (aceasta fiind cea mai nordică unitate pe limes din Moesia Secunda) și *Cuneus equitum Solensium* de la Capidava — la nord<sup>1</sup>. În acest izvor aflăm deci și primele indicii pentru localizarea Sacidavei între Capidava la nord și Sucidava la sud<sup>2</sup>.

La Procopius localitatea apare sub numele de Skedeba<sup>3</sup>.

Gr. Florescu a încercat localizarea Sacidavei la Topalu<sup>4</sup>, la nord de Capidava, cu toate informațiile din izvorul amintit. În general, ipoteza sa a fost acceptată de majoritatea cercetătorilor<sup>5</sup>.

<sup>1</sup> *Notitia Dignitatum, Pars Orientis, XXXIX și XL*, în *Izvoarele istoriei României*, II, 1970, p. 209—210.

<sup>2</sup> A. Aricescu, *Quelques précisions sur la carte de la Scythia Minor*. în *Dacia*, NS, XIV, 1970, p. 297.

<sup>3</sup> *De aedificiis*, IV, 11, 20. *Izvoarele istoriei României*, II, 1970, p. 472—473.

<sup>4</sup> *Dacia*, NS, I, 1957, p. 237.

<sup>5</sup> R. Vulpe, *Din istoria Dobrogei*, II, Buc., 1968, p. 274 și harta.

În 1958 a fost descoperită la Musait o inscripție funerară, publicată de N. Gostar, pe baza căreia autorul emite pentru prima dată ipoteza localizării Sacidavei la Musait<sup>6</sup>. Inscripția a fost pusă în amintirea *exarchului Proclinus*, în sec. IV e.n., de către unitatea de cavalerie din care făcea parte — un *numerus equitum*<sup>7</sup>. Autorul susține că aceasta poate fi considerată totuna cu *cuneus equitum Scutariorum* ce se afla la Sacidava, adică castrul de la Musait unde piatra funerară fusese mai târziu refolosită la refacerea zidurilor. Cu rezerve, ipoteza a fost apoi acceptată de I. Barnea<sup>8</sup>.

În anul 1964 a fost descoperit la Rasova (12 km sud de Axiopolis — Cernavoda) un miliar de calcar cu o inscripție păstrată în întregime, publicată de A. Rădulescu<sup>9</sup>. Stîlpul miliar a fost ridicat în vremea împăratului Dacius (anii 249—251) și, ceea ce este esențial, indică distanța de 4000 de pași de la Sacidava (adică exact cei 7 km ce despart așezarea antică de la Rasova de castrul de la Musait). Această descoperire clarifică definitiv problema localizării Sacidavei. În concordanță cu această descoperire, au fost din nou analizate izvoarele literare demonstrându-se identificarea Sacidavei la Musait<sup>10</sup>.

În 1958 la Musait a fost descoperită o altă inscripție funerară în limba latină ce fusese refolosită ca piatră de construcție<sup>11</sup>. Ea a fost pusă la mormîntul lui *Valerius Onesima*, fost *centurio* în *legio II Herculea* și datează din sec. IV e.n. Această nouă descoperire dovedește că la Sacidava staționa în sec. IV o subunitate a legiunii a II-a Herculia.

Trei campanii de săpături la Sacidava, cantitativ destul de modeste, însumînd nouă secțiuni cu un total de aproximativ 160 m lungime, unele porțiuni restrînse ajungînd la 3,50—4 m adîncime, ne-au oferit multe date pe baza cărora se pot contura probleme complexe, ipotetice, dar și suficiente dovezi pentru elucidarea cîtorva aspecte stratigrafico-istorice ale limesului dunărean și chiar ale Dobrogei romane în ansamblul ei.

Lucrarea despre Sacidava este mult prea vastă; ne rezumăm aici numai la o parte din concluzii, referitoare în special la problemele vea-

<sup>6</sup> N. Gostar, în *Studii clasice*, V, 1963, p. 306. Noi am folosit *Monumente epigrafice inedite din lapidariul Muzeului regional de arheologie Dobrogea*, în *Noi monumente epigrafice din Scythia Minor*, Constanța, 1964, p. 87—91. Aici se spune că descoperirea a fost făcută în castrul de la Mîrleanu (azi Dunăreni). Intrucît exact la marginea satului Mîrleanu am descoperit o altă așezare romană, probabil fortificată, trebuie să precizăm că inscripțiile în cauză au fost găsite de fapt în castrul de la Musait, pe teritoriul agricol al satului Mîrleanu.

<sup>7</sup> În stadiul actual al documentării, ni se pare mai plauzibilă întregirea: *qui milit(avit) Sac(idavae)*, apud A. Aricescu, *op. cit.*, p. 298.

<sup>8</sup> *Din istoria Dobrogei*, vol. II, 1968, p. 373.

<sup>9</sup> A. Rădulescu, *Un militar de la Decius la Rasova*, în *Revista Muzeelor*, 1959, 4, p. 349 și urm.

<sup>10</sup> A. Aricescu, *op. cit.*

<sup>11</sup> N. Gostar, *op. cit.*, p. 84—86.

cului al V-lea. Publicarea în întregime a lucrării (cu desenele, planșele și fotografiile necesare) va fi în măsură să argumenteze faptele pe care le prezentăm mai jos <sup>12</sup>.

În secțiunea I, situația stratigrafică este următoarea (fig. 2) :

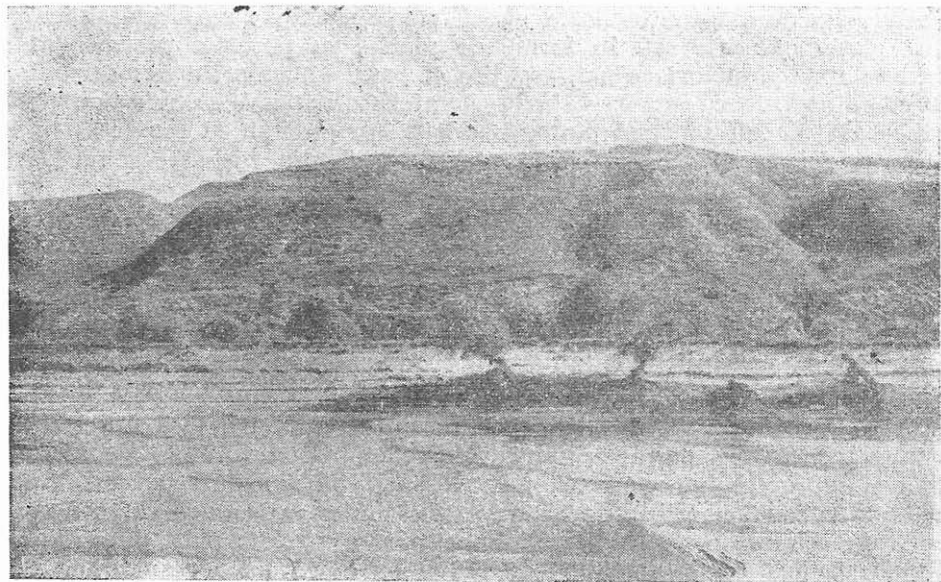


Fig. 1. Sacidava. Dealul Musait.

Cea mai veche locuire, peste pământul viu, este reprezentată de nivelul VII, databil la sfârșitul sec. III și începutul sec. IV e.n. În carourile 16—18, N VII a fost spart, săpîndu-se în pământul steril fundul unei locuințe de suprafață (ușor adîncită). Locuința aceasta a funcționat pe durata a două nivele succesive (N VI și N V) databile la sfârșitul sec. IV și respectiv în prima jumătate a sec. V e.n. Urmează N IV, databil în sec. V — eventual cea de a doua jumătate. În sfîrșit, pe toată lungimea secțiunii au fost surprinse cele trei nivele ale secolului al VI-lea : N III, N II și N I <sup>13</sup>.

În concluzie, în stadiul actual al săpăturilor, situația stratigrafică în S I ni se pare următoarea : cea mai veche locuire surprinsă este reprezentată de N VII din cr. 10—11, corespunzînd cu stratul galben din cr. 15 databil la sfârșitul sec. III și începutul sec. IV e.n. După aceasta urmează N VI și NV din cr. 16—18 (locuințe-bordei) databile la sfârșitul

<sup>12</sup> Sperăm publicarea săpăturilor din 1969, 1970 și 1971 în *Materiale și cercetări arheologice*, vol. XI.

<sup>13</sup> Problemele sec. VI—VII dezbătute de noi într-un alt articol, în prezentul volum.

sec. IV și prima jumătate a sec. V e.n., apoi N IV din cr. 16—18 data-  
bil în sec. V, eventual a doua jumătate, după care urmează nivelele din  
sec. VI : N III, N II și N I, continue pe toată lungimea secțiunii.

În primele trei nivele (I—III), inclusiv N I 1 și N I 2, a fost desco-  
perită o numeroasă ceramică în stare fragmentară, ea are un caracter  
unitar, aparținând în totalitate epocii romane târzii : amforele tipice cu  
gît relativ cilindric sau în formă de pîlnie, cu pîntecul proeminent și  
ornamentat cu striuri adînci, ascuțite și paralele, vălurite sau orizontale  
(predomină cele cu striuri vălurite), amfore din pastă gălbuie-bej, pastă  
zaharoasă, cu gît scurt și pîntec bombat, ornamentat cu dungi în relief  
distanțate (coaste), uneori cu inscripții cu vopsea roșie ; ceramică „de  
bucătărie“ bej-albicioasă cu urme puternice de arsură, ceramică găl-  
buie curată, ceramică cenușie, ceramică roșie tîrzie, amfore cu pîntec  
prelung, cu caneluri, acoperite la suprafață cu o vopsea albă groasă. Ceea  
ce caracterizează aceste straturi este proporția covârșitoare a amforelor  
cu striuri vălurite și paralele, amforelor cu coaste și amforetelor cu  
vopsea albă groasă. Toate acestea asigură datarea primelor trei nivele în  
sec. VI e.n., precizare susținută și de moneda Iustinian descoperită pe  
nivelul III (locuința incendiată), ca și de descoperirile monetare din S II.

N IV conține aceleași categorii ceramice ca N III, însă lipsește ce-  
ramica cu striuri paralele vălurite. Predomină amforetele cu vopsea  
albă și amforele bej cu coaste. În N și N VI (locuința-bordei), frag-  
mentele cu striuri orizontale și cu coaste devin extrem de rare. Predo-  
mină în schimb ceramica bej-gălbuie, curată sau înegrită puternic de  
fum, ceramica cenușie, ceramica cărămizie și ceramica roșie (mai ales  
platouri cu impresiuni). Rareori unele fragmente albicioase cu urme late  
de vopsea șocolatie. Diferențele sînt perfect sesizabile între ceramica ni-  
velurilor sec. VI și cea din locuința-bordei.

În cr. 10—14, sub N III (locuința mare incendiată), mai există, așa  
cum am văzut, numai un singur nivel (N IV—VII). Compoziția sa cera-  
mică este net deosebită de N III, dar și de N V—VI din locuința-bordei.  
Ceramica cu striuri și coaste ca și amforetele cu vopsea albă au dispă-  
rut total. Predomină ceramica din pastă bej-gălbuie, uneori roză, cera-  
mica cenușie și de bucătărie, a apărut ceramică roșie romană de bună  
calitate (dar nu de import) — însă în cantitate redusă. Cîteva fragmente  
de amfore („torpilă“) timpurii completează tabloul și ne determină la  
o datare a nivelului IV (VII) din acest sector, la sfîrșitul sec. III și (poate  
mai probabil) la începutul sec. IV e.n.

Interesant este faptul că N IV (VII) din cr. 10—11 corespunde cu  
nivelul (galben-murdar) din cr. 15—16, de dedesubtul lui N IV de aici,  
nivelul în care s-a săpat (dar și în pămîntul viu) locuința-bordei (în  
N V—VII). (De urmărit legenda nivelelor în fig. 2).

Pentru clarificarea tabloului stratigrafic-cronologic din S I, ne-au  
venit în ajutor și cîteva monede<sup>14</sup>. Pe N III, cr. 12, locuința mare cu  
baze, incendiată, s-a găsit o monedă de la Iustinian (540/41), ceea ce

<sup>14</sup> Determinarea monedelor a fost făcută de Gh. Poenaru-Bordea (1968) și  
Radu Ocheșeanu (1970—1971).

SACIDAVA  
S I PROFIL EST

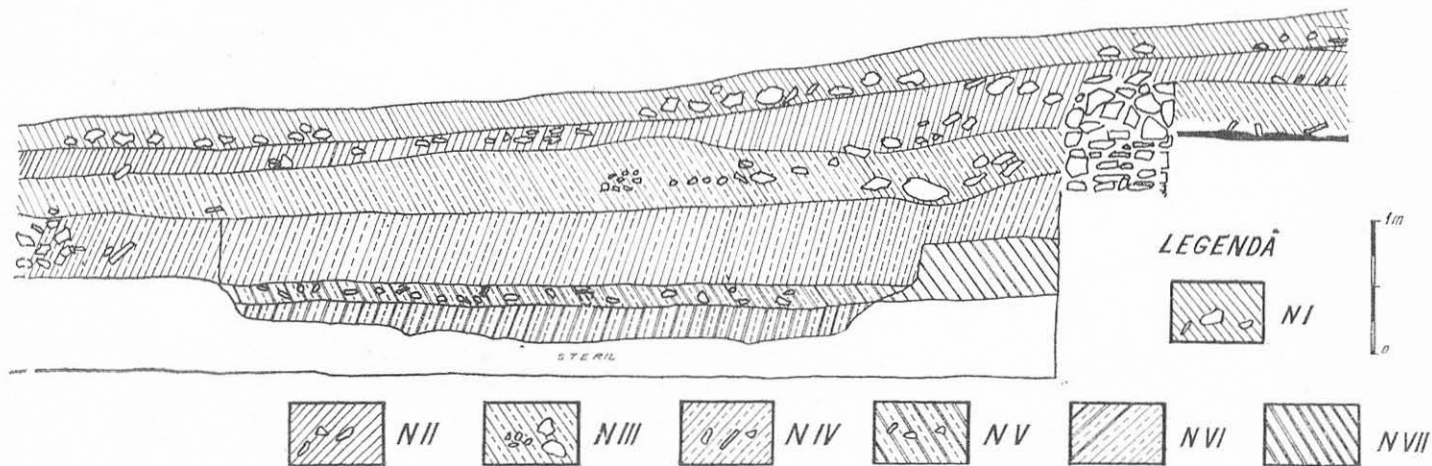


Fig. 2. Sacidava. Profilul de est al secțiunii I, cu locuința-bordei și nivelele sec. V.

confirmă datarea lui N III în sec. VI e.n. Pe N VI din locuința-bordei (cr. 16—18) s-au aflat trei monede, emise între 330—337, 335—341 și 365—375 e.n., ceea ce ar permite datarea acestui nivel (VI) spre sfârșitul sec. IV e.n. În orice caz, locuința-bordei s-a construit într-un moment ulterior nivelului cu depunere de lut galben (pragul) din cr. 15 — corespunzător cu N VII din cr. 10—11. *Urmează deci că N V din locuința-bordei se plasează la începutul sec. V e.n., iar N IV (cr. 16—18) aparține celei de a doua jumătăți a sec. V e.n.,* avînd în vedere că deasupra lui se află N III, de la începutul și mijlocul sec. VI e.n.

Pe lângă monede, de o certă valoare pentru determinările stratigrafico-cronologice, sînt și opaițele descoperite în condiții clare, în secțiunea I.

În secțiunea a II-a există o situație apropiată din punct de vedere stratigrafic — numai cu nivelele superioare din secțiunea I; numărul nivelelor în S II, ajungînd la zece, adică cronologic în secolul al II-lea (fig. 3).

Tipurile și formele ceramice în nivelele superioare (sec. IV, V, VI) sînt identice celor din secțiunea I.

Ceramica asigură datarea primelor trei nivele (N I, II, III), în sec. VI e.n. Datarea cerută de compoziția ceramică este confirmată de descoperirea pe N II a două monede Iustin II — Sofia, una din anii 573—574 și alta din anii 574—575.

N IV are cam aceleași categorii ceramice, *lipsește însă* tipul de amforă cu striuri paralele vălurite. Rămîn, în continuare amforele cu vopsea albă și amforele bej-zaharoase cu „coaste“. Se remarcă și o ceramică cenușie de un tip mai deosebit, întîlnită și în N V.

Un tip aparte de amforă romană tîrzie am descoperit pe N IV în cr. 6, întregă, dar spartă de presiunea pămîntului (fig. 17). Amfora (inv. nr. 19598), are înălțimea de 80 cm și diametrul maxim de 65 cm. De mari dimensiuni, are un gît cilindric și nu prea înalt în comparație cu pîntecul voluminos și bombat, terminat cu un fund rotund. Pe umăr și lângă fund are două zone, relativ egale și simetrice, ornamente cu adînci și largi caneluri. Toartele, groase și puternice, sînt decorate pe mijlocul lor, de dungi paralele în relief, pronunțate, longitudinale, încadrate într-un oval ca o stampilă. Pereții sînt groși, din pastă brun-roșiatică, cu zone de ardere secundară.

În N V fragmentele ceramice cu striuri paralele orizontale sau cu coaste devin extrem de rare. Predomină ceramica „de bucătărie“. Se întîlnesc și platouri de culoare roșie.

N VI și VII nu mai conțin amfore cu striuri (de nici un fel), nici amforele cu caneluri și vopsea albă. Predomină ceramica din pastă gălbuie-albicioasă, uneori roză, ceramica „de bucătărie“ și cea cenușie; apare și ceramică romană roșie, de bună factură (dar nu de import).

Nivelele III, IV și V din secțiunea II nu ne-au oferit monede. Am încercat datarea lor pe bază de ceramică și prin încadrarea lor între straturile cu monede sau prin compararea cu secțiunea I. Astfel, N III se datează cu certitudine în sec. VI — prima jumătate — atît prin compo-

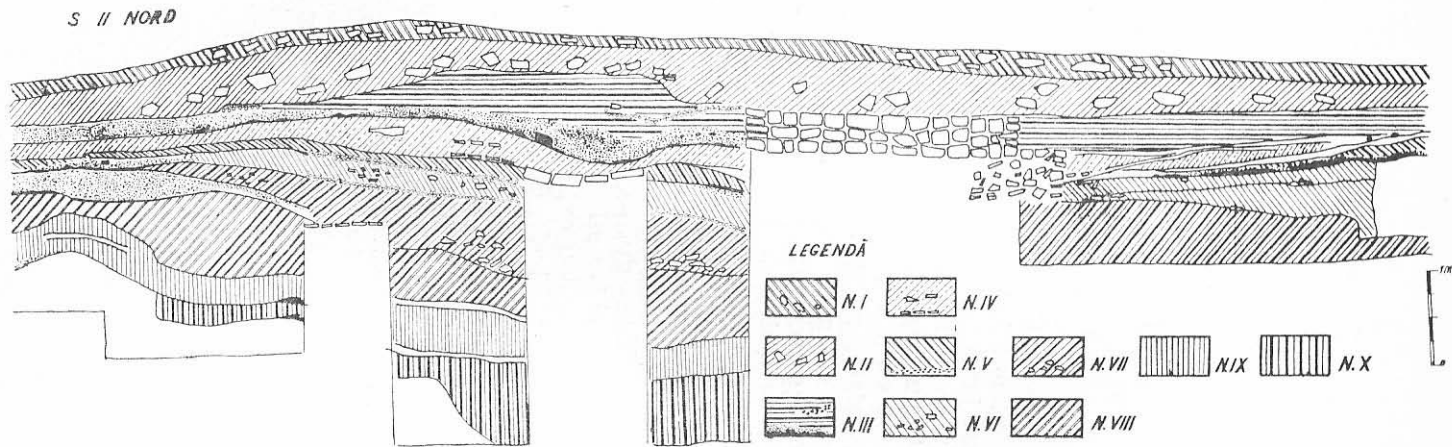


Fig. 3. S II, profilul nordic, nivelele din sez. II--VI.

ziția ceramică cât și prin faptul că este nivelul imediat anterior lui N II (datat și prin monede Iustin II — Sofia). De asemenea, N III din secțiunea II este analog cu N III din secțiunea I, datat acolo și cu monedă Iustinian.

N IV și V (în S II) nu au monede. Abia N VI conținea o monedă — pe nivel — din vremea lui Constantinus, emisă la Sirmium între anii 351—354.

N VII ne-a oferit, în condiții sigure, două monede, una de la Constantin cel Mare și una de la Constantius II.

Așa dar, completând datele oferite de schimbările petrecute în conținutul ceramic al straturilor, monedele ne ajută să datăm nivelul VI în a doua jumătate a sec. IV e.n., iar nivelul VII în prima jumătate — spre mijlocul sec. IV.

Rezultă deci, fapt deosebit de important pentru stratigrafia cetăților de pe *limes*, că nivelele IV și V se află din punct de vedere cronologic între cea de a doua jumătate a sec. IV e.n. și începutul sec. VI e.n., adică N IV și V aparțin secolului V, trecând foarte probabil limitele fixe ale secolului (N V la sfârșitul sec. IV și prima jumătate a sec. V e.n., iar N IV în a doua jumătate asec. V e.n. și poate la începutul sec. VI e.n. nuanțe pe care, deocamdată, nu le putem preciza).

N VIII, IX, X conțin ceramică romană de calitate superioară, ceramică cenușie, opaițe, toate caracteristice epocii romane — sec. I—III e.n. Monedele confirmă cele de mai sus, oferindu-ne indicii pentru o încadrare cronologică mai precisă : *antoninian* din a doua jumătate a sec. III, o monedă de la Claudius II Gothicul, din anii 268—270 e.n., iar într-o groapă (ce aparține în modul cel mai vizibil lui N VIII) din cr. 15, o monedă bătută la Heraclea, între anii circa 296—298 e.n., *sub Diocletian*. Drept urmare, nivelul al VIII-lea din secțiunea II poate fi datat în a doua jumătate a sec. III (sau chiar sfârșitul sec. III e.n.) și începutul sec. IV e.n. Aceasta confirmă din nou existența nivelelor din sec. V, întrucât N VIII este urmat de patru nivele, ce nu pot nici într-un caz aparține, toate, numai secolului al IV-lea.

N IX conține o monedă din anii 211—217 e.n. Deci N IX ar putea aparține sec. III e.n., rezultând în același timp că nivelul precedent — N X — nu poate fi plasat decât în sec. II, poate sfârșitul acestui secol.

De un categoric ajutor pentru o cât mai corectă interpretare stratigrafico-cronologică s-au dovedit a fi numeroasele opaițe.

În cr. 14, pe nivelul X, se afla un opaiț din tipul „*firmalampen*“, din sec. II e.n. Pe fund are stampila LVPATI. Această officină, nord-italică, a funcționat în sec. II e.n. Produsul oficinei lui Lupatius este atestat pentru prima dată pe teritoriul Dobrogei, în castrul Sacidava.

În rezumat, ordinea stratigrafică și coronologică în secțiunea a II-a de la Sacidava, ar fi, în stadiul actual următoarea :

Peste pământul viu, primul nivel — N X, este databil în sec II e.n. poate cea de a doua jumătate, având în vedere moneda descoperită pe N IX, dar și faptul că în cr. 12, sub N X, a mai apărut un strat, încă nesăpat, dar care ar putea aparține începutului sec. II, sau chiar sfârșitului sec. I.

Nivelul IX, databil în sec. III, are aspectul unei podele de lut, el ajunge la zidul de incintă, în zona căruia acoperă pământul viu, atingând nivelul plintei zidului. Pe acest nivel, un mic strat de arsură roșie lângă zidul de incintă, nu ne poate duce la concluzii speciale.

Nivelul VIII, aparține sfârșitului sec. III și poate și începutului sec. IV.

N VII este databil în sec. IV, prima sa jumătate, iar N VI în cea de a doua jumătate a acestui veac, fiind marcat în cr. 15 și 16 de un strat de arsură puternică.

N V și IV aparțin sec. V e.n., nivele cu straturi nu prea groase, marcate de podele de lut și pavaje de piatră sau cărămidă, ca și de straturi de mortar, ceea ce presupune momente de refacere și reconstrucție generală în cetate.

N III, II și I aparțin secolului VI.

Dovezi de mari incendii se înregistrează la momentul N III (probabil mijlocul sec. VI) și la momentul N VI (sfârșitul sec. IV), mai puternice în zona zidurilor de incintă.

În cr. 8—10, incendii mai puternice sînt marcate pe nivelele IV și mai ales V (*poate în prima jumătate a sec. V e.n.*).

*În secțiunea a III-a*, ordinea stratigrafică este următoarea: — N IX (deasupra pământului neumblat) aparține sec. II e.n.; — N VIII, sec. II—III; — N VII, sfârșitul sec. III; — N VI, sec. IV, prima jumătate; — N V — a doua jumătate a sec. IV; — N IV — nivel de lut galben, cu arsură puternică și continuă, se datează *în prima jumătate a sec. V!* De la N IV în sus, pînă la N III propriu-zis (primul nivel al sec. VI) mai înregistrăm încă două nivele cu evidente urme de incendiu peste lutuieii galben-cenușii. Aceste două nivele sînt notate cu N IV a și N IV b, databile *în a doua jumătate a veacului al V-lea* (fig. 4).

O serie de argumente suplimentare vin să confirme datarea nivelelor. Astfel, pe N IX, a apărut un opaiț de tipul „*firmalampen*“, avînd pe fund stampila F/LVCIVS, databil în sec. II e.n. Încadrarea cronologică a celui de al cincilea nivel în sec. IV este susținută și de o fibulă de bronz, de tipul „cu capete de ceapă“, databilă în sec. IV. Deosebit de meritoriu este faptul că în secțiunea a III-a, nivelele secolului V au fost confirmate, pe lângă succesiunea logică a straturilor sau schimbările semnalate în compoziția ceramică, și prin descoperiri monetare. În arsură de pe nivelul al IV-lea am descoperit o monedă din anii 423—425, argument peremptoriu pentru apartenența nivelelor IV, IV a și IV b la veacul al V-lea. Deasupra nivelelor de secol V se află, invariabil, N III, II și I, nivelele obișnuite ale sec. VI.

În secțiunea S 7 L am ajuns, pe o porțiune restrînsă, pînă la cel de al V-lea nivel. Nivelele sînt marcate de podele de lut, construcții și pavaje, straturi de incendiu. Cel de al V-lea nivel, lângă opaițe și ceramică, ne-a oferit un depozit de 15 monede: două monede dintre anii 341—346, patru exemplare dintre 348—361, opt din vremea lui Valens — 364—375, iar ultima *depășește anul 378*, datînd din timpul lui Gratian.

SACIDAVA  
S III PROFIL NORD

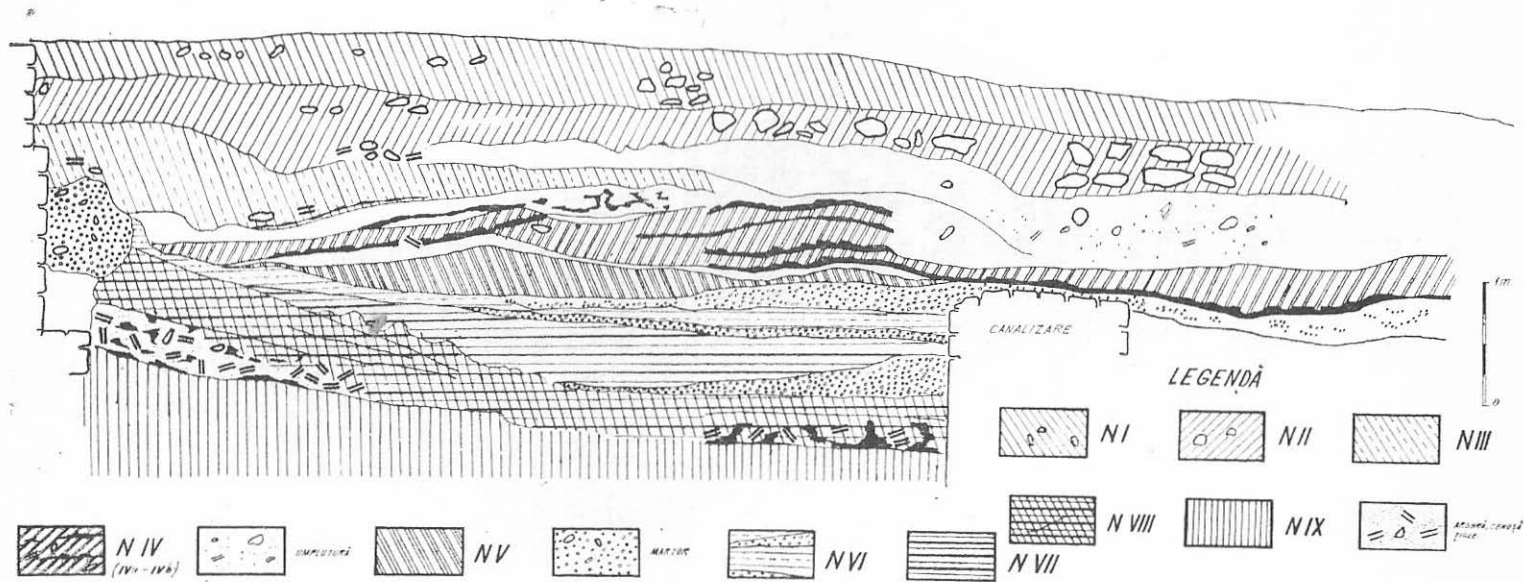


Fig. 4. S III, profil de nord, cu nivelele N IV, IV a, IV b (sec. V).

Monedele de mai sus conturează o concluzie oarecum surprinzătoare. Nivelul V aparține celei de a doua jumătăți a sec. al IV-lea, epocă terminată violent printr-un nimicitor incendiu, dar, contrar așteptărilor și celor ce credeam pînă acum, evenimentul nu a avut loc la sfîrșitul domniei lui Valens (invaziile gotice care au culminat cu dezastrul de la Adrianopol — 378), ci mai tîrziu, spre finele veacului, sub Teodosiu I, probabil între 383—392, cînd frămîntări și violențe sînt reflectate și de cîteva teaurizări monetare <sup>15</sup>.

O altă concluzie însemnată ce se desprinde din cele de mai sus, este datarea nivelului următor (N IV) în secolul al V-lea. De altfel, N IV se află, din punct de vedere stratigrafic, între N V (sfîrșitul sec. IV) și N III (primul nivel general al sec. VI).

★

Absolut necesară devine acum compararea cu stratigrafia și cronologia stabilită în unele puncte de pe *limes* și din restul Dobrogei. Din marea bogăție de date publicate pînă în prezent, ne concentrăm doar asupra unor rezultate obținute la Capidava, Dinogetia, Callatis și Histria.

La Capidava săpăturile conduse de Gr. Florescu au condus pe autor la concluzia existenței a patru mari etape cronologice, reflectate atît în stratigrafia secțiunilor cît și în tehnica și modul de construire a zidurilor și turnurilor. Cele patru etape sînt următoarele : a) sec. II e.n., momentul primului castru ; b) a doua jumătate a sec. III ; c) a doua jumătate a sec. IV ; d) epoca Anastasius <sup>16</sup>.

Tot la Capidava, în secțiunea A din afara zidurilor de incintă, a fost surprinsă următoarea succesiune stratigrafică : un strat din sec. II—III, al doilea strat din sec. IV și al treilea din epoca romano-bizantină (sec. V—VI) amestecat cu ceramică feudal-timpurie. Aceste trei mari etape sînt generale în Dobrogea romană și ele se verifică, relativ, și la Sacidava. Autorii precizează că nu au descoperit nici o podea de locuire. Există însă indicii care ne fac să credem că în secțiunea A de la Capidava se pot sesiza mai multe nivele <sup>17</sup>.

<sup>15</sup> Octavian Ilescu, *Insemnări privitoare la descoperiri monetare (II)*, în SCN, II, 1958, p. 453 (nr. 10 — Strunga, com. Oltina). R. Ocheșeanu, *Un tezaur de la Teodosius I descoperit la Medgidia*, în prezentul volum.

<sup>16</sup> Gr. Florescu, *Capidava*, vol. I, 1958, p. 26—28 și 72.

<sup>17</sup> *Materiale*, VII, 1961, p. 573—579, pl. II. Astfel, primul strat e datat cu monede Hadrian și Antonin Pius. În cel de al doilea strat au fost descoperite două ziduri (c și d) din piatră cu mortar demantelate la mijlocul înălțimii stratului, cu mult înaintea celui de al treilea strat. Exact la nivelul la care zidurile c și d au fost întrerupte, se află fundat zidul din piatră și pămînt a, care se întrerupe exact unde începe stratul al treilea. În plus, pe zidul c o monedă Constantin II (337—361), iar lângă zidul a o monedă Iulian Apostatul (361—363). Cele două ziduri (c și d) atît prin tehnica construirii cît și prin momentul demantelării, aparțin unui nivel, iar zidul a, cu altă tehnică și fundat la alt moment (în orice caz el nu poate sta suspendat) aparține unui al doilea nivel din stratul al doilea. Interesant că s-a mai descoperit un mormînt datat cu monedă Licinius (306—324), care pe de o parte deranjează nivelul anterior, dar este la rîndul său deranjat de zidurile c și d. Cele de mai sus ne fac să credem

Săpăturile de la *Dinogetia* ne-au oferit date dintre cele mai interesante, demne de toată atenția.

În partea de nord-vest a sectorului B a fost surprinsă o stratigrafie completă, cuprinsă între sec. II și VI e.n. cu șase nivele : — nivelul din sec. II e.n. ; — nivelul din sec. III, prima jumătate — mare distrugere datorată atacurilor gotice ; — nivel din a doua jumătate a sec. III — refacere intensă ; — nivel din sec. IV e.n. — maximă dezvoltare sfârșită prin distrugere ; — *nivel din sec. V e.n.*, viața se restrânge ; — nivel din sec. VI, epoca Iustinian<sup>18</sup>.

Nivelul din sec. II, la fel ca la Sacidava, nu înregistrează incendii. Nivelul din prima jumătate a sec. III a fost puternic distrus ; aceeași situație la Sacidava unde N VIII din S III are cea mai groasă arsură. În cea de a doua jumătate a sec. III, ambele cetăți sînt refăcute. Secolul IV a fost o epocă constructivă sfârșită prin distrugere.

Cel mai valoros cîștig al săpăturilor din acest sector al *Dinogetiei*, bineînțeles din punct de vedere stratigrafic, este surprinderea unui nivel aparținînd veacului al V-lea e.n.

Secolul VI are la *Dinogetia* doar un singur nivel (Iustinian), ceea ce ar corespunde cu N III de la Sacidava. Lipsesc la *Dinogetia* celelalte nivele din sec. VI—VII, fapt ce se poate explica și prin amplele modificări ale straturilor superioare de către așezarea feudală timpurie, dacă nu cumva invazia kutrigurilor a pus capăt definitiv vieții înfloritoare la *Dinogetia*<sup>19</sup>.

Pentru secolele IV—VI deosebit de semnificativă apare stratigrafia în teritoriul din afara zidurilor de incintă, unde s-au constatat „mai multe niveluri de incendii succesive“, ale unor construcții de lemn : — nivel cu pavaj, sec. IV ; — nivel cu zid legat cu pămînt, de la sfîrșitul sec. IV, poate și începutul sec. V ; — *mai multe nivele de incendiu din sec. V* ; — trei nivele de foarte puternic incendiu din sec. VI<sup>20</sup>. Așa dar, ceea ce merită subliniat este existența unei succesiuni asemănătoare cu Sacidava. Pe de altă parte, existența în afara cetății a 5—6 momente de incendii în epoca sec. V—VI (deosebire față de interiorul cetății) s-ar putea explica și prin faptul că unele atacuri au afectat numai terenul neapărat de ziduri, limitrof al castrului, fără a putea pătrunde în interior.

În sectorul *Poartă*, în încăperea P 2, au fost notate elemente interesante pentru etapa anterioară secolului IV, secol considerat drept moment de construire al castrului. Autorii presupun de data aceasta o incintă romană mai veche decît cea din sec. IV<sup>21</sup>. Dedesubtul nivelului sec. IV

---

că am putea înregistra următoarea succesiune : — primul nivel, din sec. II ; — al doilea moment, mormîntul, sfîrșitul sec. III—începutul sec. IV e.n. ; — al treilea nivel, cu zidurile *c* și *d*, din prima jumătate sau chiar de la mijlocul sec. IV ; — al patrulea nivel, cu zidul *a*, spre sfîrșitul sec. IV ; — al cincilea nivel, general romano-bizantin, sec. V—VI.

<sup>18</sup> *SCIV*, V, 1—2, 1954, p. 162—164, fig. 3.

<sup>19</sup> *DID*, II, p. 429—430.

<sup>20</sup> *Materiale*, VII, 1961, p. 592—594.

<sup>21</sup> *Materiale*, VIII, 1962, p. 686.

au fost identificate încă *alte trei nivele* de călcare mai vechi<sup>22</sup>, descoperire esențială care, prin analogii cu Sacidava, Capidava și Histria, ar putea coborî data de început a cetății în sec. II.

La *Callatis*, o secțiune transversală pe zidul de incintă, în afara sa, a pus în evidență o stratigrafie nu prea clară<sup>23</sup>. Interpretarea profilului a dat loc unor îndoieli<sup>24</sup>. Săpăturile noastre din 1971, în interiorul cetății *Callatis* au evidențiat un număr de cinci nivele în epoca romană<sup>25</sup>,

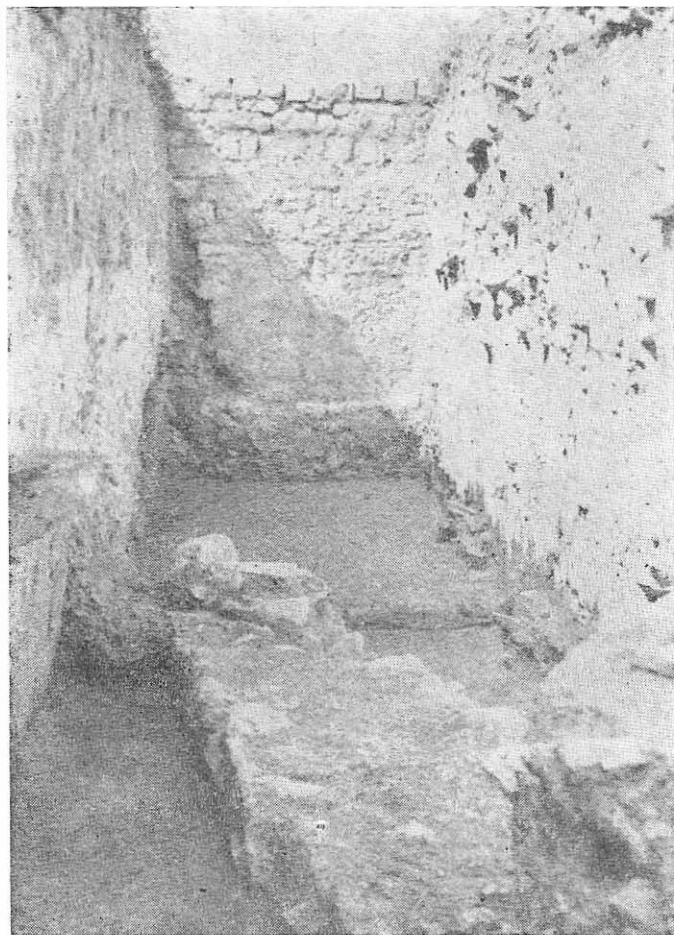


Fig. 5. SIII. Pe fond zidul de incintă. Jos, edificiul din sec. II—III.

<sup>22</sup> *Ibidem*.

<sup>23</sup> *Materiale*, VIII, 1962, p. 440, fig. 2.

<sup>24</sup> Al. Suceveanu, în *Dacia*, XIII, NS, 1969, p. 354.

<sup>25</sup> Această cronologie este incertă, în acest moment raportul asupra săpăturilor de la *Callatis*, cu un caracter preliminar, nefiind încă total redactat.

situație stratigrafică ce se deosebește de tabloul general și întărește părerea noastră asupra existenței unor cazuri locale, particulare.

La *Histria*, săpăturile din sectorul ER<sup>26</sup> (edificiu termal) și cele din sectorul central — la care am participat și noi<sup>27</sup> — acordând o principală atenție stratigrafiei, au obținut rezultate de mare precizie, pentru sec. II—IV în sectorul ER și pentru sec. IV—VI în sectorul central. Datele unificate ale celor două sectoare oferă un tablou cronologic general al Histriei romane, care se verifică de multe ori și în celelalte zone.

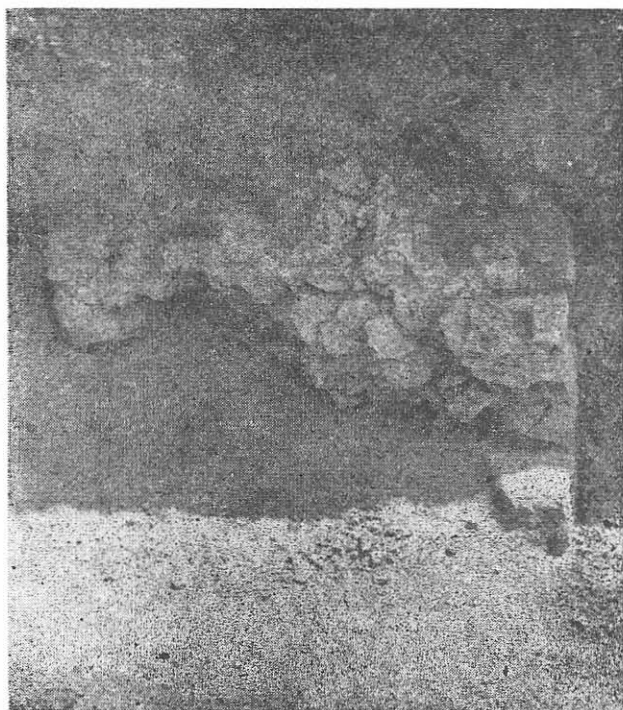


Fig. 6. S II. Porțiune a zidului de incintă.

Sucesiunea stratigrafică este următoarea : — N I, sec. VII, nivel slab, de remarcant construcțiile circulare „rotunde“, fără urme de incendiu ; — N II, sfârșit violent ; — N III, 565/566 și 592/93, sfârșit violent prin incendiu ; — N IV, între 527 și 543/44, epocă de mare efort constructiv, puternic incendiu ; — N V, a doua jumătate a sec. V, viață relativ modestă, incendiu ; — N VI, între 383/95 și 420/50, — N VII, prima jumătate a sec. IV, construcții ; — N VIII, a doua jumătate a sec. III, violentă distrugere ; — N IX, sfârșit sec. II — prima jumătate a sec. III,

<sup>26</sup> Al. Suceveanu, *op. cit.*

<sup>27</sup> Al. Suceveanu, C. Scorpan, în *Pontica*, IV, 1971, p. 155 și urm. și Gh. Poenaru-Bordea, *Pontica*, IV, p. 319 și urm.

puternic incendiu (invaziile carpo-gotice) ; — N X, sec. II, violent incendiu (invazia costobocilor de la anul 170).

Cadrul cronologic asemănător la Histria și Sacidava (ca și la Dinogetia) reiese cu claritate din compararea tabelelor stratigrafice.

Vom încerca acum câteva interpretări cronologice și istorice, pornind de la stratigrafie.

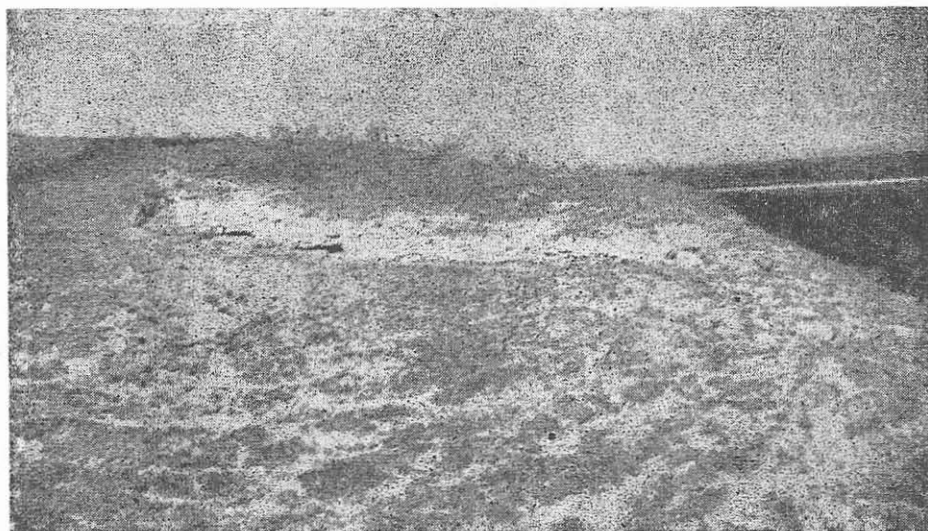


Fig. 7. Colțul de nord-est. Sistemul de fundație a incintei.

Cele mai vechi nivele de viață la Sacidava sînt cele din sec. II e.n. Viața a continuat, secol de secol, pînă la sfîrșitul sec. VI e.n. dar și în prima jumătate a sec. VII e.n., cu distrugerii și refaceri repetate, unele generale pentru întreaga cetate, altele valabile numai pentru o anumită zonă.

Pe lângă zidul de incintă de pe latura de vest, unde este probabilă o fază de construcție din sec. II e.n., aceluiași secol trebuie să-i atribuim edificiul de mari proporții din S III. Ridicarea castrului roman de la Sacidava, în sec. II e.n., ne apare în deplină concordanță cu situația Dobrogei în acea vreme. Veacul al II-lea este unanim considerat drept momentul organizării militare a limesului dobrogean, prin refacerea și fundamentarea castrului pe malul drept al Dunării de Jos<sup>28</sup>. Castrul de la Carsium a fost refăcut la 103 e.n.<sup>29</sup>. Primul castru de la Capidava a fost construit la începutul secolului II<sup>30</sup>. La Dinogetia, cel mai vechi

<sup>28</sup> R. Vulpe, *Din istoria Dobrogei*, II, p. 120—122. Gr. Florescu, *Capidava*, vol. I, 1958, p. 9.

<sup>29</sup> V. Pârvan, *Descoperiri nouă în Scythia Minor*, în *ARMSI*, seria II, tom XXXV, p. 480—489.

<sup>30</sup> Gr. Florescu, *op. cit.*, p. 66—72.

nivel aparține secolului II<sup>31</sup> și se pare că a existat o veche incintă, probabil din sec. II e.n.<sup>32</sup>. Și la Histria, sec. II reprezintă un moment deosebit, concretizat în construirea incintei de la sfârșitul sec. I și începutul sec. II e.n.<sup>33</sup>, ca și prin ridicarea unor mari edificii, precum termele de la ER<sup>34</sup>.

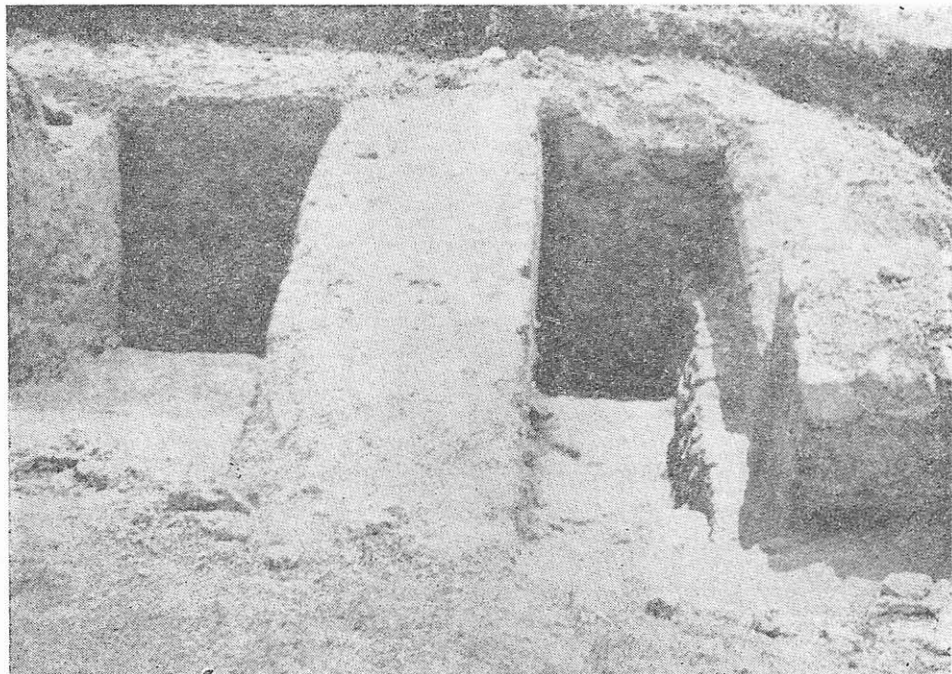


Fig. 8. Săpăturile în turnul A din sec. IV.

Ceea ce este interesant este faptul că în sec. II nu constatăm nici un incendiu la Sacidava și nici la Dinogetia. La Histria însă, invazia costobocică a fost din plin resimțită<sup>35</sup>.

Un mare incendiu și o teribilă distrugere este marcată pe N VIII din S III, deci în sec. III e.n. În sudul cetății acest eveniment nu a lăsat nici o urmă, ceea ce duce la opinia că distrugerea din sec. III nu a afectat toată cetatea ci numai unele zone, poate numai lângă zidurile de incintă. Doar cu titlu de ipoteză punem acest eveniment pe seama atacurilor gotice de la mijlocul veacului al III-lea, atacuri ce au lăsat urme și amintiri în așezările și cetățile lovite, cit și în izvoarele literare și epigrafice<sup>36</sup>. De notat că și în alte centre de pe limes nivelele primei

<sup>31</sup> SCIV, V, 1—2, 1954, p. 162—164.

<sup>32</sup> *Materiale*, VIII, 1962, p. 686. Vezi mai jos capitolul despre Dinogetia.

<sup>33</sup> *Histria*, vol. I, 1954, p. 285—293.

<sup>34</sup> Al. Suceveanu, în *Dacia*, XIII, NS, 1969, p. 331—340.

<sup>35</sup> *Ibidem*.

<sup>36</sup> R. Vulpe, *op. cit.*, p. 242—249. Al. Suceveanu, *op. cit.*, p. 340 și 364.

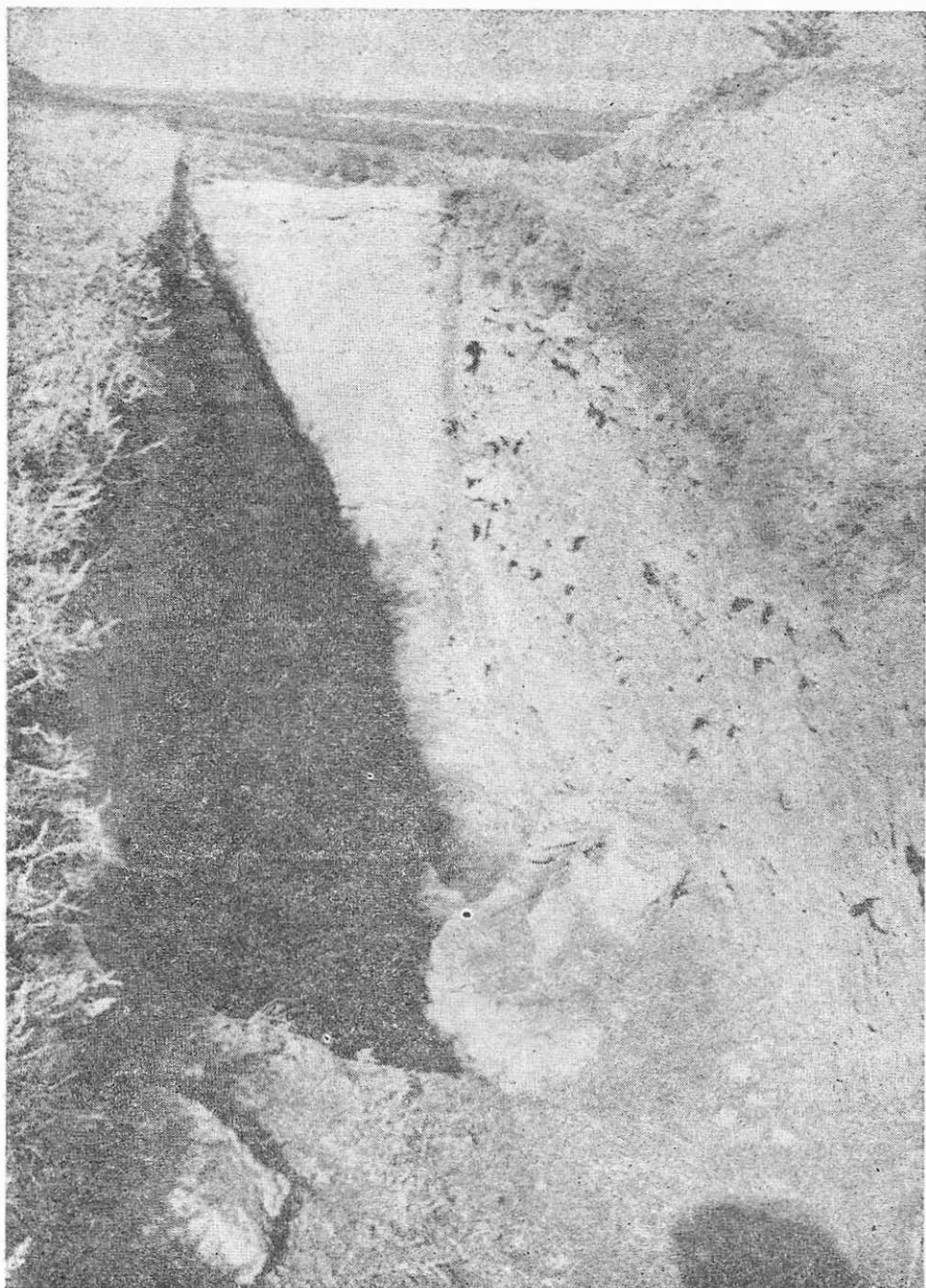


Fig. 9. S III. În prim plan, canalul din sec. IV.

jumătăți a sec. III au cunoscut un sfârșit violent. Astfel, la Dinogetia s-a constatat o mare distrugere la mijlocul sec. III, eveniment ce nu se înregistrează însă la Capidava.

Viața s-a refăcut și a continuat<sup>37</sup>, eforturile constructive fiind indicate de elementele arheologice de pe nivelele secolului IV și apoi din sec. V e.n. Sfârșitul sec. V este și el martorul unor refaceri dar și a unor

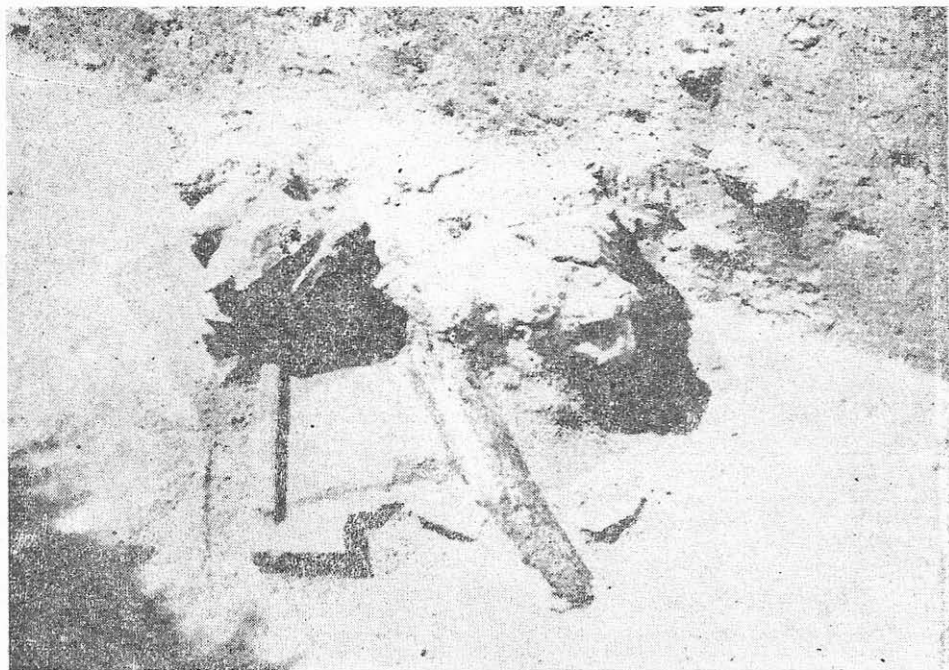


Fig. 10. Canalul din S III.

incendii destul de puternice. În sec. IV a avut loc o probabilă refacere a incintei de pe latura de vest și o extindere a cetății în zone nelocuite anterior (S I) ca și construirea unei noi incinte pe latura de sud.

Faptele constatate la Sacidava confirmă datele generale ale secolului IV e.n. de pe întreg teritoriul Dobrogei și mai cu seamă de pe limesul dunărean. Reorganizarea limesului și a provinciei în perioada Dioclețian-Constantin cel Mare este un fapt bine cunoscut<sup>38</sup>. Așa cum arătam și la început, izvoare literare și epigrafice atestă staționarea în sec. IV la Sacidava, a unor unități militare.

<sup>37</sup> O dovadă a refacerii cetăților romane de pe limes, în special a Sacidavei, la mijlocul sec. III, poate fi considerat și stîlpul miliar descoperit la Rasova și datat între 249—251 în vremea lui Decius, împărat numit în unele izvoare „reparator disciplinae militaris“ (CIL, III, 12351).

<sup>38</sup> I. Barnea, DID, vol. II, p. 371—378.

O mare refacere din sec. IV (a doua jumătate) a fost înregistrată la Capidava<sup>39</sup>. De asemenea, Dinogetia a cunoscut în sec. IV o maximă dezvoltare<sup>40</sup>. Ca să nu mai amintim de ceea ce înseamnă acest secol pentru Tropaeum sau Histria.



Fig. 11. S II. Nivelul secolului al V-lea.



Fig. 12. S II. Vizibil zidul cu absidă din sec. VI (N III).

De remarcă că la Sacidava se constată și urme de incendiu spre sfârșitul sec. IV. Dezvoltarea din sec. IV s-a terminat violent și la Dinogetia<sup>41</sup>. Sfârșitul secolului cunoaște un incendiu puternic și la Tropaeum<sup>42</sup>.

Așa cum am văzut, secolul al V-lea se dovedește o epocă de repetate reconstrucții la Sacidava, concretizate în aspectele și caracteristicile nivelelor IV și V. Subliniem că nicăieri în Dobrogea<sup>43</sup>, secolul al V-lea nu apare cu atita claritate și atât de convingător ca aici.

Secolul V se arată a fi, din punct de vedere stratigrafic, strâns legat de sec. IV și mai ales de perioada de trecere la sec. V. Nivelele secolului

<sup>39</sup> Gr. Tocilescu, *op. cit.*, p. 72.

<sup>40</sup> SCIV, V, 1—2, 1954, p. 162—164, *Materiale*, VI, p. 641.

<sup>41</sup> SCIV, V, 1—2, 1954, p. 162—164, *Materiale*, VII, p. 592—594.

<sup>42</sup> În sectorul de sud (C), informație R. Ocheșeanu.

<sup>43</sup> Un strat din sec. V, apoi nivele de incendiu, au fost descoperite mai întâi la Dinogetia (SCIV, V, 1954, p. 162—164, *Materiale*, VII, 1961, p. 586—587 și p. 592—594), apoi la Histria (Al. Suceveanu, C. Scorpan, *op. cit.*). Un nivel din sec. V se pare că a fost surprins chiar la Tropaeum.



Fig. 13. S V. În prim plan, incinta din sec. IV. Stînga-fund, incinta a doua (reparație) din sec. VI, peste care trece ultimul nivel din sec. VII. În fund zid rudimentar din sec. VII.



Fig. 14. Fibulă din sec. IV.

V au, în anumite zone, straturi puternice de arsură și cenușă, ceea ce marchează la sfrîșitul sec. V la Sacidava un moment de grea încercare. Este vremea cînd teritoriul Dobrogei cunoaște incursiunile hunilor, dar și ale triburilor germanice<sup>44</sup>.

În ceea ce privește problematicul secol V, vom face acum o scurtă incursiune în restul Dobrogei.

Comparația între nivelele secolului al V-lea de la Sacidava cu nivelele aceluiași secol la Histria — sectorul central este, credem, cu totul îndreptățită. La Histria, N VI aparține primei jumătăți a sec. V, datat cu monede între 383/95—420/50, ceea ce asigură fixarea distrugerii

<sup>44</sup> I. Barnea, *op. cit.*, p. 406—409.

violente a lui N VI la mijlocul secolului<sup>45</sup>. Interpretarea numismatică competentă a lui Gh. Poenaru-Bordea vine în sprijinul ipotezei stratigrafic-arheologice<sup>46</sup>. N V, aflat între anii 450 și 527, nu poate aparține decât celei de a doua jumătăți a sec. V.

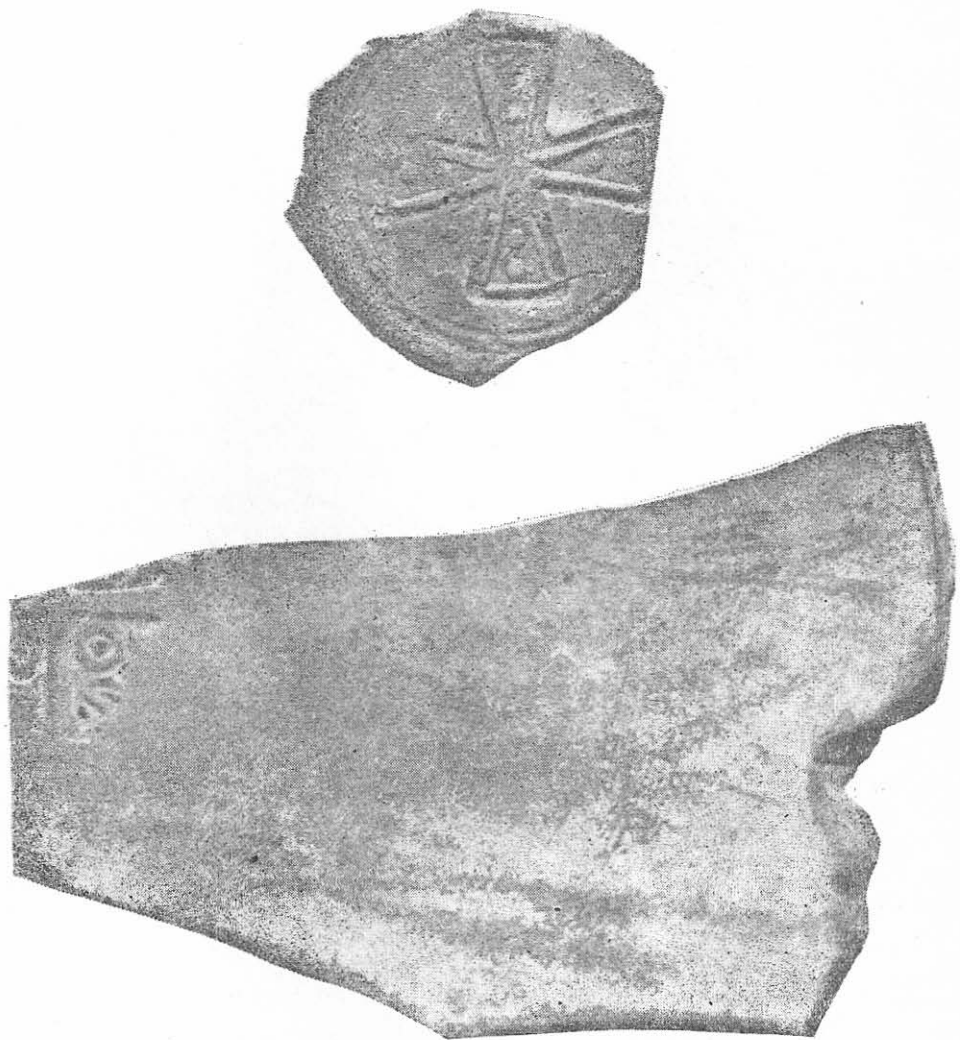


Fig. 15—16. Fragmente ceramice din sec. VI.

<sup>45</sup> Al. Suceveanu, C. Scorpan, *op. cit.*, p. 168 și nota 23.

<sup>46</sup> Gh. Poenaru-Bordea, *Monede recent descoperite la Histria și unele probleme de circulație monetară în Dobrogea antică*, *Pontica*, IV, 1971, p. 324—326. *Idem*, *Monede bizantine de bronz din secolele V—VII în Dobrogea*, în *BMI*, 3, 1971, p. 52.

Pentru nivelele din a doua jumătate a sec. V, lipsesc monedele aflate în condiții stratigrafice sigure; și totuși, dacă ne gândim că în urmă cu nu prea mulți ani monedele de bronz din această perioadă ne erau necunoscute, descoperirea recentă a unor emisiuni de la Marcianus

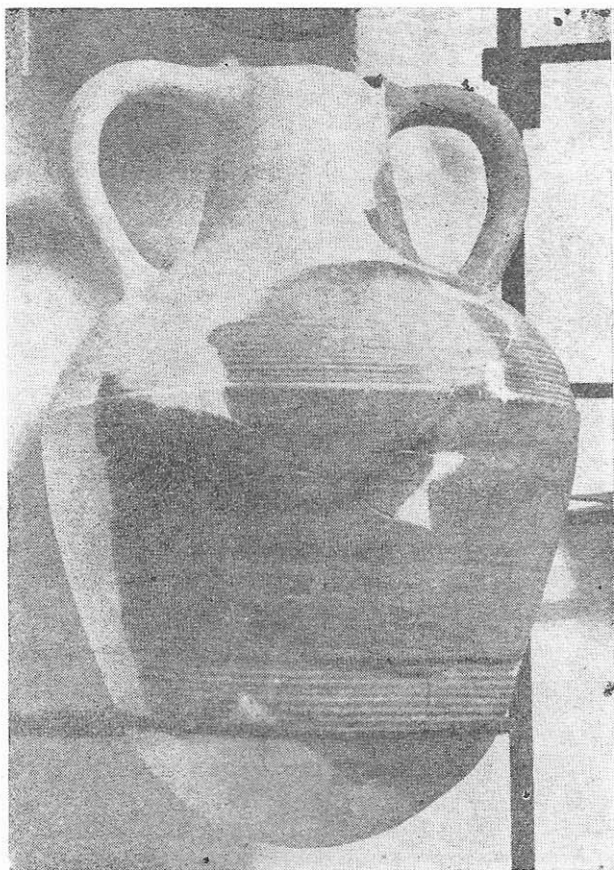


Fig. 17. Sacidava. Amforă sec. V.

și Leon<sup>47</sup> îndepărtează tot mai mult artificiala idee a unui *hiatus* ce ar fi intervenit într-o a doua jumătate de veac, pe teritoriul Dobrogei. Tocmai de aceea este pe deplin justificată nerăbdătoarea speranță de a vedea publicate tezaurile descoperite, primul pe marele mozaic de la Tomis, al doilea la Saraiu.

Recenta comunicare a lui V. Culică<sup>48</sup>, privitoare la imensa cantitate de monede din sec. V descoperită la Izvoarele (fost Pîrjoaia — pro-

<sup>47</sup> *Idem, Pontica*, IV, p. 325—326.

<sup>48</sup> V. Culică, *Moneda măruntă romano-bizantină din secolul al V-lea e.n. și unele replici în plumb de la Izvoarele*, în prezentul volum.

babel antica Sucidava), cu monede ce continuă neîntrerupt, în suită, pînă în vremea lui Anastasius, dovedește fără putință de tăgadă o dezvoltare viguroasă și în întregul secol V, măcar în unele cetăți de pe limes.

Săpăturile de la Dolojman confirmă și ele observațiile de la Sacidava. În primul rînd, secolul al VI-lea este reprezentat prin trei nivele generale. Remarcabil că dedesubtul basilicii (descoperită încă de P. Nicorescu) din sec. VI, a fost descoperită o altă biserică, anterioară, databilă cu certitudine în secolul al V-lea<sup>49</sup>.

Ultimii ani au meritul de a fi oferit fapte și argumente tentante și palpabile relativ la veacul al V-lea în arheologia dobrogeană. Trebuie să remarcăm însă că la Dinogeția, încă în 1953, a fost înregistrat un nivel aparținînd sec. V<sup>50</sup>.

Rămîne un semn de întrebare pentru Tropaeum, unde în săpăturile lui M. Irimia și R. Ocheșeanu, au apărut două nivele din sec. IV, un nivel intermediar, și încă două nivele din sec. VI. Nivelul intermediar — al III-lea — urmează unui mare incendiu de la sfîrșitul domniei lui Valens, datat cu monedă, așa încît N III aparține sau secolului V sau trecînd peste secolul V, primei jumătăți a secolului VI, ceea ce însă ar însemna că există și la Tropaeum, cel puțin în zona C, trei nivele urbane generale, din sec. VI și asta înseamnă deja o nouă problemă. Mulțumind celor doi colegi pentru informațiile oferite, le așteptăm interpretarea în scris a săpăturilor. Este cu siguranță prematur să avansăm părerea că la Tropaeum există sau lipsește cu certitudine sec. V, cîteva descoperiri monetare în zona C, în săpăturile noastre ne atrag însă atenția: o monedă de la 388/402, una de la 395/408 și a treia de la Teodosiu II (402—450).

Pentru a îndepărta scepticismul adăugăm descoperirea în săpăturile ce s-au desfășurat în 1971 la Constanța, a două nivele aparținînd sec. V — prin ceramică și printr-un număr impresionant de monede. Pe nivelul inferior (II) ultimele monede sînt de la 392 și 402, ceea ce datează nivelul al II-lea de sus în jos, cel puțin la începutul sec. V, de unde, primul nivel nu putea dura decît în plin secol al V-lea.

Desigur, constatările de la Sacidava, Izvoarele, Dinogeția, Dolojman, Histria și Tomis, nu trebuiesc în mod forțat generalizate și absolutizate la întregul *limes* și cu atît mai puțin la întreaga Dobroge. Este posibilă, în unele locuri, înregistrarea în viitor a unei întreruperi de viață, a unui hiatus mai mult sau mai puțin îndelungat, după invaziile catastrofale ale hunilor.

Oricîte dispute vor mai avea loc, secolul al V-lea în arheologia dobrogeană este un bun cîștigat, iar de la viitoarele cercetări așteptăm rezultate cu urmări încă neprecizate, dar care cu siguranță nu vor fi decît pozitive.

<sup>49</sup> Comunicare făcută de Maria Coja la sesiunea științifică din octombrie 1971 de la Constanța.

<sup>50</sup> SCIV, V, 1—2, 1954, p. 162—164, fig. 3.

**SACIDAVA ET QUELQUES PROBLÈMES STRATIGRAPHIQUES  
ET CHRONOLOGIQUES DU „LIMES“ ET DE LA DOBROUDJA ROMAINE  
(LE V<sup>e</sup> S. DE N. È. DANS L'ARCHÉOLOGIE DE LA DOBROUDJA)**

*Résumé*

L'auteur présente les résultats des fouilles effectuées à Sacidava (en 1969, 1970, 1971) en les corroborant avec les autres découvertes, faites en Dobroudja et en mettant surtout l'accent sur l'existence du V<sup>e</sup> s., problème disputé dans l'archéologie roumaine.

Sacidava se trouve sur la rive droite du Danube, sur une colline massive, entre Rasova et Dunăreni (au point nommé Musait).

Le nom de Sacidava nous est connu par les sources littéraires antiques. Dans *Notitia Dignitatum*, Sacidava est indiquée comme étant l'endroit où stationnait *Cuneus equitum scutariorum* — l'unité la plus méridionale de cavalerie de la province Scythie, située entre *Cuneus equitum stablesianorum* de Suci-dava — au sud (l'unité la plus septentrionale sur le *limes* de Moesia Secunda) et *Cuneus equitum Solensium* de Capidava — au nord. Chez Procopius, le site porte le nom de Skedeba. Cependant, en dépit de la contradiction par rapport à la source ci-dessus indiquée, Sacidava était localisée jusqu'à présent par les chercheurs à Topalu, au nord de Capidava.

En 1964 on a découvert à Rasova (12 km au sud d'Axio polis — Cernavoda de nos jours) un milliaire en calcaire, avec une inscription conservée intégralement; c'est un pillier milliaire élevé sous Decius (249—251 de n. è.) et, ce qui est révélateur, il indique la distance de 4000 pas de Sacidava (exactement les 7 km qui séparent le site antique de Rasova — au camp fortifié de Musait).

À Sacidava, outre la succession stratigraphique, l'intégration chronologique des neuf niveaux découverts par les fouilles est appuyée aussi par la poterie céramique (l'auteur essaie même une classification typologique, à raison des couches et des siècles), par les monnaies, les lampes à estampilles, les fibules, etc.

Ainsi par exemple, dans la III<sup>e</sup> section, la situation stratigraphique se présente comme suit: N IX—II<sup>e</sup>s. de n. è.; N VIII—II<sup>e</sup>—III<sup>e</sup> s.; N VII—fin du III<sup>e</sup> s.; N VI — la première moitié du IV<sup>e</sup> s.; N V — la seconde moitié du IV<sup>e</sup> s.; N IVa—N IVb — la seconde moitié du V<sup>e</sup> s.; N III, II et I — VI<sup>e</sup>—VII<sup>e</sup> s. Sur N IX — une lampe „firmalampen“, portant l'estampille F/LVCIVS. Sur N V — fibule en bronze, du type „à oignons“ (IV<sup>e</sup> s.). Sur N I V — monnaie des années 423/25 !

Les plus anciens niveaux de vie à Sacidava sont ceux du II<sup>e</sup> s. de n. è. Outre le mur d'enceinte du côté ouest, où nous avons constaté une phase de construction, du II<sup>e</sup> s. de n. è., nous devons attribuer au même siècle un édifice de grandes proportions, du S III. L'érection du camp romain à Sacidava au II<sup>e</sup> s. de n. è. nous paraît en pleine concordance avec la situation de la Dobroudja à cette époque. Le camp de Carsium avait été reconstruit en 103 de n. è.; le premier camp de Capidava avait été élevé au début du II<sup>e</sup>s. de n. è.; à Dinogetia il paraît avoir existé une ancienne enceinte du II<sup>e</sup>s. de n. è. A Histria on a élevé, au début du II<sup>e</sup>s, une nouvelle enceinte et on a construit de vastes édifices, comme par exemple les thermes de la ER.

Il est intéressant de remarquer qu'on ne constate aucun incendie à Sacidava au cours du II<sup>e</sup>s., situation pareille à celle de Dinogetia, mais non pas à celle d'Histria, où l'invasion des Costoboces, en 170 de n. è. fut pleinement ressentie.

Une terrible désaffectation et un fort incendie sont signalés au III<sup>e</sup>s. de n. è. Mais au sud de la cité cet événement n'a laissé aucune trace; il peut être mis au compte des invasions carpo-gothes de la seconde moitié du III<sup>e</sup>s.

La vie a été reprise et a continué. Au IV<sup>e</sup>s. on a refait l'enceinte sur le côté ouest et on a étendu l'aire d'habitation vers le sud, qui fut entourée d'une nouvelle enceinte de défense. Les faits constatés à Sacidava confirment les données générales sur tout le territoire de la Dobroudja à cette époque. La réorganisation générale du „limes“ pendant la période Dioclétien-Constantin est

un fait bien connu. Des sources littéraires et épigraphiques attestent le stationnement, au IV<sup>e</sup>s. de quelques unités militaires à Sacidava, comme par exemple *Cuneus equitum scutariorum*, ou bien un détachement de la II<sup>e</sup> légion Herculia. Il faut remarquer qu'on a constaté à Sacidava des traces d'incendie vers la fin du IV<sup>e</sup>s. Mais c'est un problème à part celui de prouver que la destruction violente de la fin du IV<sup>e</sup>s. n'eut pas lieu à Sacidava du temps de Valens (378), mais un peu plus tard, entre 383—392 probablement.

Le Ve s. s'avère comme une époque de reconstructions successives, reflétées par les caractéristiques des niveaux IV et V. Nous devons souligner que, du point de vue stratigraphique, cette époque n'apparaît nulle part en Dobroudja si clairement et d'une manière si convaincante qu'à Sacidava. Les niveaux du Ve s. présentent, dans certaines zones, de fortes traces d'incendies et de cendre, ce qui indique, vers la fin du Ve s., un moment de dure épreuve. C'est l'époque où le territoire de la Dobroudja subit les invasions des Huns et des quelques tribus germaniques.

Pour conclure, l'auteur passe en revue les autres preuves archéologiques certaines, du Ve s. : à Histria, des niveaux du Ve s. avec des monnaies ; à Izvoarele (Sacidava) un immense trésor de monnaies du Ve s., avec des répliques en plomb, et qui continuent sans interruption jusqu'à Anastasius ; à Dolojman, une basilique du Ve s., sur laquelle se superpose une autre, du VI<sup>e</sup>s. ; à Tomi, des niveaux du Ve s., avec des dépôts de monnaies.

Sans doute, ni les observations faites à Sacidava, en premier lieu, ni celles de Izvoarele, Dinogetia, Dolojman, Histria et Tomi ne doivent être généralisées d'une manière forcée et appliquées de façon absolue à tout le „limes“ et d'autant moins à toute la Dobroudja. Par-ci par-là, il est possible d'enregistrer par la technique, une interruption de la vie, un hiatus plus ou moins long (par exemple dans les sites du centre et du sud de la Dobroudja), après les invasions catastrophiques des Huns.

#### Table des illustrations

- Fig. 1. Sacidava. Colline Musait.  
 Fig. 2. Sacidava. Profil de l'est de la section I, avec le logement-hutte et les niveaux du Ve s.  
 Fig. 3. S II, profil nord, les niveaux du II<sup>e</sup>—VI<sup>e</sup> s.  
 Fig. 3. S II, profil nord, les niveaux du II<sup>e</sup>—VI<sup>e</sup> s.  
 Fig. 4. S III, profil nord, aux niveaux N IV, IV a, IV b (Ve s.).  
 Fig. 5. S III. Sur le fond, le mur d'enceinte. En bas, l'édifice du II<sup>e</sup>—III<sup>e</sup> s.  
 Fig. 6. S II. Partie du mur d'enceinte.  
 Fig. 7. L'angle nord-est. Système de fondation de l'enceinte.  
 Fig. 8. Les fouilles dans la tour A du IV<sup>e</sup> s.  
 Fig. 9. S III. Au premier plan, le canal du IV<sup>e</sup> s.  
 Fig. 10. Le canal du III<sup>e</sup>s.  
 Fig. 11. S II. Le niveau du Ve s.  
 Fig. 12. S II. On voit le mur à abside du VI<sup>e</sup> s. (N III).  
 Fig. 13. S V. Au premier plan, l'enceinte du IV<sup>e</sup> s. A gauche et au fond, la seconde enceinte (réparation) du VI<sup>e</sup> s., sur laquelle s'élève le dernier niveau du VIII<sup>e</sup> s. Au fond, mur rudimentaire du VII<sup>e</sup> s.  
 Fig. 14. Fibule du IV<sup>e</sup> s.  
 Fig. 15—16. Fragments en céramique du VI<sup>e</sup> s.  
 Fig. 17. Sacidava. Amphore du Ve s.

# SACIDAVA UND EINIGE STRATIGRAPHISCHE UND CHRONOLOGISCHE FRAGEN DES RÖMISCHEN LIMES UND DER RÖMISCHEN DOBRUDSCHA

## Zusammenfassung

Der Verfasser bringt die von den Ausgrabungen in Sacidava 1969, 1970, 1971 gezeitigten Ergebnisse und verbindet sie mit den anderen Siedlungen und Entdeckungen der Dobrudscha, wobei er besonders die Existenz des 5. Jh. betont, eine von der rumänischen Archäologie besonders umstrittene Frage.

Sacidava liegt auf dem rechten Donauufer auf einem Berg zwischen Rasova und Dunăreni (an der Musait genannten Stelle).

Der Name Sacidava ist aus alten literarischen Quellen überliefert. In *Notitia Dignitatum*, wird Sacidava als die Ortschaft angegeben, in der *Cuneus equitum scutariorum* Standort hatte — die südlichste berittene Einheit der Provinz Skythien, die zwischen *Cuneus equitum stablesianorum* von Sacidava — im Süden (die am weitesten nördlich am Limes in Moesia Secunda gelegene Einheit) und *Cuneus equitum Solensium* von Capidava — im Norden — gelegen ist. Bei Prokop heißt die Ortschaft *Skedeba*. Dennoch hat bisher die Forschung Sacidava in Topalu lokalisiert, nördlich von Capidava, trotz dem Gegensatz zur oben erwähnten Quelle.

Im Jahre 1964 entdeckte man in Rasova (12 km südlich von Axiopolis — dem heutigen Cernavoda) ein Miliarium aus Kalkstein mit einer vollständig erhalten gebliebenen Inschrift, ein Meilenstein der aus der Zeit des Decius (249—251 u.Z.) ist und, was aufschlußreich ist, die Entfernung von 4000 Fuß bis Sacidava angibt (genau die 7 km, die die antike Siedlung von Rasova von dem Kastrom von Musait trennt).

In Sacidava ist die Zeitstellung der 9 bei den Ausgrabungen entdeckten Schichten außer von der stratigraphischen Reihenfolge auch von der Keramik belegt (der Verfasser versucht sogar eine typologische schichten- und jahrhunderthebezogene Klassifikation vorzunehmen), von Münzen, gestempelten Öllämpchen, Fibeln usw.

So ist z.B. im Abschnitt III die stratigraphische Lage folgende: N IX — 2. Jh. u.Z.; N VIII — 2.—3. Jh.; N VII — Ende 3. Jh.; N VI — erste Hälfte des 4. Jh.; N V — zweite Hälfte des 4. Jh.; N IV — erste Hälfte des 5. Jh.; N IV a—N IV b — zweite Hälfte des 5. Jh.; N III, II u. I — 6.—7. Jh. Auf N IX eine „Firmalampe“, mit Stempel F/LVCIVS. Auf N V eine bronzene „Zwiebelkopffibel“ (4. Jh.). Auf N IV — Münze aus den Jahren 423/25!

Die ältesten Schichten mit Lebensspuren sind die aus dem 2. Jh. u.Z. Außer der Innenmauer an der Westseite, wo eine Bauphase aus dem 2. Jh. u.Z. nachgewiesen werden konnte, wird demselben Jahrhundert ein Bau von großen Ausmaßen aus S III zugewiesen. Die Erhebung des römischen Kastroms von Sacidava im 2. Jh. u.Z. erscheint in völliger Übereinstimmung mit der derzeitigen Lage der Dobrudscha. Das Kastrom von Carsium wurde im Jahre 103 u.Z. wieder errichtet, das erste Kastrom von Capidava wurde zu Beginn des 2. Jh. u.Z. errichtet und in Dinogetia hat scheinbar eine alte Innenmauer des 2. Jh. u.Z. existiert. In Histria wurden zu Beginn des 2. Jh. eine neue Innenmauer und große Bauten errichtet, wie zum Beispiel die Thermen des ER.

Interessant ist auch die Tatsache, daß im 2. Jh. kein Brand in Sacidava bekannt ist, ähnlich wie in Dinogetia aber nicht ähnlich wie in Histria, wo der Einfall der Kostoboker im Jahre 170 u.Z. zutiefst verspürt wurde.

Eine schreckliche Zerstörung und ein starker Brand fanden im 3. Jh. statt. Im Süden der Festung aber hat das Geschehen keinerlei Spuren hinterlassen; es kann von den karpisch-getischen Einfällen in der zweiten Hälfte des 3. Jh. verursacht worden sein.

Das Leben ging weiter. Im 4. Jh. wurde die Innenmauer an der Westseite wieder hergestellt und die Besiedlungsfläche wurde gegen Süden ausgestreckt und von einer neuen Schutzmauer umgeben. Die in Sacidava festgestellten Tat-

sachen bestätigen die allgemeinen Daten der Zeit im gesamten Gebiet der Dobrudscha. Die allgemeine Umorganisation des Limes, die zur Zeit von Diokletian bis Konstantin stattgefunden hat, ist eine wohlbekannte Tatsache. Literarische und epigraphische Quellen beglaubigen die Stationierung in Sacidava im 4. Jh. von militärischen Einheiten wie z.B. *Cuneus equitum scutariorum* oder eine Abteilung der Legio II Herculia. Bemerkenswert ist, daß in Sacidava auch Brandspuren vom Ausgang des 4. Jh. zu erkennen sind. Ein besonderes Problem ist es aber, den Beweis zu unternehmen, daß die gewaltsame Zerstörung vom Ausgang des 4. Jh. in Sacidava nicht zur Zeit des Valens (378) stattgefunden hat, sondern später, wahrscheinlich zwischen 383 und 392.

Das 5. Jh. ist eine Zeit wiederholter Rekonstruktionen, die sich in den Schichten IV und V widerspiegeln. Zu unterstreichen, daß diese Periode vom stratigraphischen Standpunkt in der Dobrudscha nirgends so deutlich und überzeugend zum Vorschein kommt wie in Sacidava. Die Schichten des 5. Jh. weisen in großen Teilen mächtige Brand- und Aschereste auf, was bedeutet, daß am Ausgang des 5. Jh. Sacidava schwere Zeiten durchgemacht hat. Es ist dies der Augenblick in dem das Gebiet der Dobrudscha den Einfall der Hunnen; aber auch germanischer Stämme über sich ergehen läßt.

Der Verfasser betrachtet im Abschluß die anderen sicheren archäologischen Belege des 5. Jh.: in Histria, die Schichten des 5. Jh. mit Münzen, in Izvoarele (Sucidava) einen riesengroßen Münzschatz aus dem 5. Jh. mit Bleirepliken, der ohne Unterbrechung bis zu Anasthios gereicht, in Dolojman — eine Basilika aus dem 5. Jh. die von einer anderen aus dem 6. Jh. überlagert ist, in Tomis — die Schichten des 5. Jh. mit Münzhorten.

Gewiß dürfen die Befunde von Sacidava in erster Reihe, ferner die von Izvoarele, Dolojman, Histria und Tomis nicht für den gesamten Limes und umso weniger für die gesamte Dobrudscha erzwungen verallgemeinert und absolutisiert werden. Es ist möglich an einigen Stellen technisch eine längere oder kürzere Unterbrechung, einen Hiatus festzustellen (vielleicht in den Siedlungen im Zentrum und im Süden der Dobrudscha) u. zw. nach den verheerenden Hunneneinfällen.

### *Erklärung der Abbildungen*

- Abb. 1 — Sacidava. Musait-Berg.  
 Abb. 2 — Sacidava. Ostprofil des Schnittes I, mit der Grubenwohnung und den Schichten des 5. Jh.  
 Abb. 3 — S. II. Nordprofil, Schichten aus dem 2.—4. Jh.  
 Abb. 4 — S. III. Nordprofil, mit den Schichten N IV, IV a, IV b (5. Jh.).  
 Abb. 5 — S. III. Im Hintergrund die Innenmauer. Darunter der Bau aus dem 2.—3. Jh.  
 Abb. 6 — S. II. Ausschnitt aus der Innenmauer.  
 Abb. 7 — Nordostecke. Die Untermauerung der Innenmauer.  
 Abb. 8 — Die Ausgrabungen im Turm A des 4. Jh.  
 Abb. 9 — S. III. Im Vordergrund der Kanal aus dem 4. Jh.  
 Abb. 10 — Der Kanal aus S. III.  
 Abb. 11 — S. II. Die Ebene des 5. Jh.  
 Abb. 12 — S. II. Die Mauer mit Absis aus dem 6. Jh. ist sichtbar (N III).  
 Abb. 13 — S. V. Im Vordergrund die Innenmauer des 4. Jh. Im Hintergrund links, die zweite Innenmauer (Ausbesserung) des 4. Jh. darüber die letzte Schicht des 7. Jh. verläuft. Im Hintergrund die grobe Mauer des 7. Jh.  
 Abb. 14 — Fibel aus dem 4. Jh.  
 Abb. 15. — 16. — Keramikbruchstücke aus dem 6. Jh.  
 Abb. 17. — Sacidava. Amphora aus dem 5. Jh.