

UN ALT MORMÎNT DE EPOCA ELENISTICĂ TÎRZIE LA TOMIS

M. BUCOVALĂ

În primăvara anului 1974, cu ocazia lucrărilor pentru lărgirea spațiului în subsolul unei clădiri situate la întretăierea Bulevardului Tomis cu strada Negru Vodă, în apropierea terenului vechii gări din Constanța, a fost făcută o interesantă descoperire: muncitorii au surprins și deranjat un mormînt de incinerare, din care au păstrat și predat muzeului, cîteva obiecte din metal, ceramică și sticlă¹.

Deplasîndu-ne la locul descoperirii, după săpătura de rigoare, am putut culege următoarele date: groapa mormîntului, aflată la — 2 m față de nivelul actual de călcare, a fost practică în stratul de loess. Mormîntul a fost distrus parțial încă în urmă cu cca 60—70 de ani, cu prilejul construirii imobilului respectiv. Cu acea ocazie, săpătura pentru fundații a răzuit și distrus toate laturile mormîntului astfel că nu putem ști cu exactitate dimensiunile acestuia. În orice caz, suprafața mormîntului neafectată de săpătura modernă, are următoarele dimensiuni: lungime 3 m, lățime 1,40 m. La mijlocul acestei gropi, se pare, a fost adîncită o alveolă cu dimensiunile de 1,67 m lungime, 1,40 m lățime și 0,54 m adîncime. Este posibil ca aceasta să fi constituit șanțul de tiraj al mormîntului, dar faptul că pînă la observațiile noastre, ansamblul funerar fusese deranjat în două ocazii, ne împiedică să ne pronunțăm cu precizie. Oricum, în acest spațiu, puțin deasupra alveolei amintite mai sus, lucrătorii au găsit, grupate, împreună cu resturi de oase calcinate și cenușă, următoarele obiecte de ofrandă: fragmente dintr-o cupă ceramică, o amforetă de sticlă și două unguentarii ceramice, iar ca obiecte de podoabă, doi pandanți de ureche și cîteva mărgelile de sticlă. În timpul cercetării noastre au mai fost găsite fragmentele ceramice ale altor două unguentarii, alte fragmente din cupă, o monedă de bronz, mai multe mărgelile de sticlă, precum și două piese mici de colier, din foiță de aur.

¹ Descoperirea a fost făcută și anunțată de muncitorii Mladin Ion și Stroe Virgil de la Trustul de Construcții Industriale Constanța.

În cele ce urmează, vom prezenta succint cele câteva categorii de obiecte din inventarul funerar.

VASE UZUALE.

1. *Cupă cu toarte.* În 6,5 cm ; dm. gurii 15,6 cm. Lipită și întregită (fig. 1a-b).

Partea inferioară, rotunjită, cu fundul turtit, marcat printr-un cerc ușor reliefat, este identică cu cea a bolurilor cu ornamentații, cunoscute sub numele de „megariene” sau cupe „deliene”. Ea prezintă ornament cu imbricații (frunze de lotus) pe șase rânduri, cu virfurile rotunjite în sus. Partea superioară a vasului, cilindrică, ceva mai strîmtă la partea de jos, are buza rotunjită, marcată la exterior prin două cercuri incizate. Cele două toarte semiinelare, destul de subțiri,

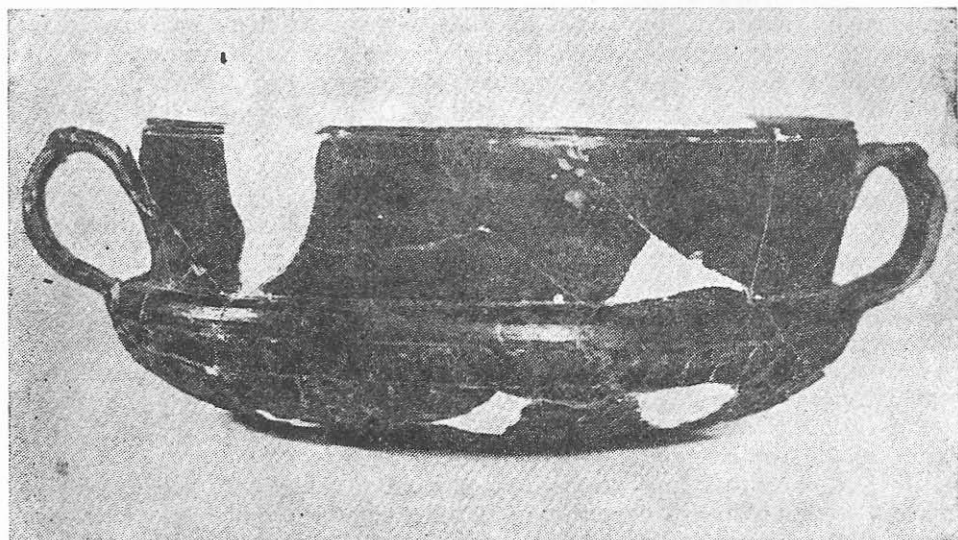


Fig. 1(a-b) Cupă ceramică (In.: 6,5 cm; dm. gurii 15,6 cm)

lățite, au deasupra două benzi mici de lut, aidoma multor alte recipiente de epocă elenistică².

Ceramica, de bună calitate, subțire și ușoară, bine arsă, are culoare roșie-cărămizie. La interior, ca și la exterior, vasul este acoperit cu firnis brun-verziu, cu luciu metalic (acesta lipsește sau are culoarea schimbată, în roșu, doar în câteva puncte de lingă una dintre toarte).

² M. Bucovală, *Tradiții elenistice în materialele funerare de epocă romană timpurie la Tomis, Pontice*, II, 1969, Muzeul de arheologie Constanța, p. 301.

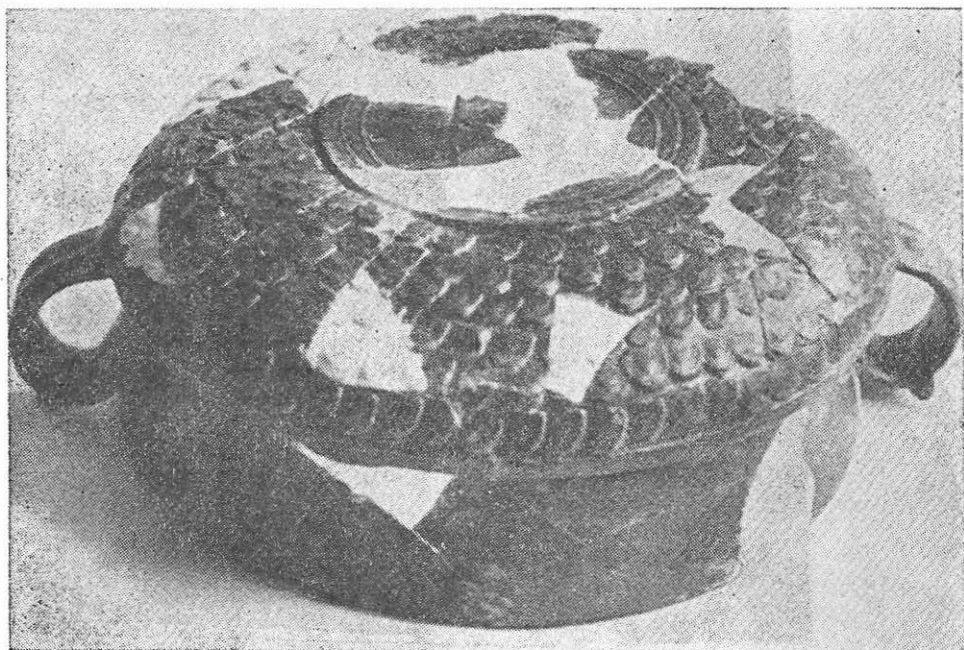


Fig. 1 b

Ca formă, recipientul seamănă cel mai mult cu o cupă, de dimensiuni ceva mai reduse, însă, aproape emisferică și cu fund plat, descoperită la Atena într-un nivel datat în prima jumătate a secolului I e.n.³ Partea inferioară, în întregime, ornamentația și firnisul vasului prezintă trăsături caracteristice bolurilor elenistice, în timp ce partea sa superioară anunță deja forme ce vor deveni preponderente la sfârșitul epocii elenistice și mai ales, la începutul epocii romane, pe spații largi în imperiu.⁴

2. Vas fără toartă. In. 10, 2 cm ; dm. 7,6 cm. Întregit. (fig. 2).

Corp globular turtit, fundul plat, gît cilindric masiv în raport cu înălțimea sa totală, buză subțire, trasă mult în afară și rotunjită. Ornamentația, simplă, este redusă la trei cercuri orizontale inegale, realizate cu vopsea roșie-cafenie la jumătatea superioară a gîtului vasului.

Ceramica, de bună calitate, destul de bine arsă, ușoară, are culoare roșie-cărămizie.

Forma generală este asemănătoare cu cea a unui vas (de dimensiuni ceva mai mari și prevăzut cu toartă însă) descoperit într-un mor-

³ H. S. Robinson, *Pottery of the Roman period*, The Athenian Agora, Results of Excavations V, Princeton, New Jersey, 1959, p. 26 G 39.

⁴ *Rimska keramika v Sloveniji*, Narodni muzej v Ljubljani, 1973, pl. 16, primul din stînga, foarte asemănător cu al nostru, dar fără toarte, datat în prima jumătate a secolului I e.n.



Fig. 2 Vas ceramic fără toartă (In: 10,2 cm; dm. 7,6 cm)

coperit cu ocazia săpăturilor de pe Agora ateniană, este încadrat în grupa ultimelor trei sferturi ale secolului I î.e.n., cu mențiunea că acestea caracterizează și secolul I e.n., ceva mai rar în prima jumătate a acestuia când sînt ornamentate în tehnica barbotinei⁷.

4. *Fragment dintr-un vas* a cărui formă e greu de reconstituit. Probabil este vorba însă de un vas sferic care avea în mod cert toarte aplicate, tipic elenistice.

Ceramica, de bună calitate, gălbui-cărămizie, este acoperită cu firnis roșu, avînd reflexe metalice, ars în degradé pînă la maron, atît în interior cît și la exterior.

Alte cîteva mici fragmente ne relevă faptul că vasul avea un ornament vegetal realizat cu vopsea albă.

mint de inhumăție datat în secolul II-I î.e.n., în necropola elenistică din zona gării vechi a Constanței⁵.

3. *Fragment dintr-un vas cu toartă* — tip „lagynos”. (Fig. 3).

Din păcate s-a găsit doar un fragment cu urme de ardere secundară, reprezentînd circa 1/2 din partea inferioară a vasului, avînd și locul de prindere al toartei. Fundul reliefat, ușor concav.

Ceramica, de slabă calitate, cu mici pietricele în amestec, ușor friabilă, are culoarea gălbui-maronie.

Se știe că vasele cu o toartă, asemănătoare unor ulcioare zvelte, de tip lagynos — la romani — lagoena — au circulat în lumea grecească în toată epoca elenistică, pînă în vremea lui Augustus⁶; un exemplar al acestei serii, cu corp globular ceva mai turtit, buza lătită și picior inelar, des-

⁵ M. Bucovală, *Necropole elenistice la Tomis*, Muzeul de arheologie Constanța, 1967, pp. 101—102. M. XLIV, cana C.

⁶ G. R. Edwards, *The hellenistic Pottery from the Shipwreck of Antikythera*, Transaction of the American Philosophical Society, New Series — Volume 55, part 3 Philadelphia, 1965, p. 24, fig. 21—23.

⁷ H. S. Robinson, *op. cit.*, p. 15 și pl. 1, F 45.

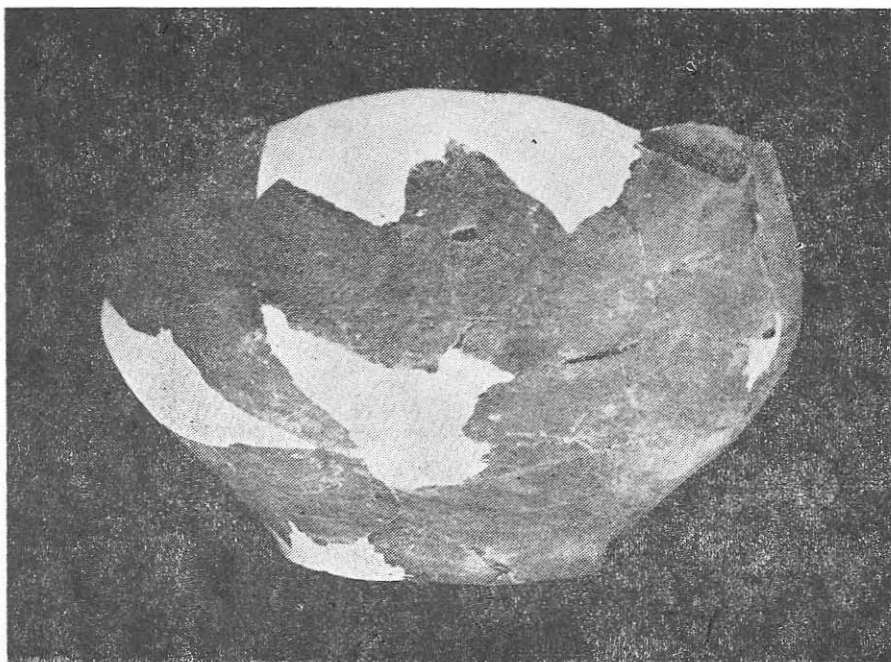


Fig. 3 Parte inferioară a unui vas cu toartă tip lagynos.

VASE DE TOALETĂ

Din această categorie fac parte câteva unguentarii ceramice, întregi sau fragmentare, precum și o amforetă de sticlă.

Cele patru mici recipiente ceramice (în. 12,2—12,5 cm ; dm. 4,8—5,2 cm) (fig. 4) fac parte din seria unguentariilor caracterizate, pe lângă corpul ovoidal, prin fund turtit, gît cilindric și buză inelară, netezită, într-un caz, oblic în afară. Două dintre ele au fost depuse în mormînt întregi, celelalte două au fost sparte ritual și aruncate în foc (prezintă puternice urme de ardere secundară). Unguentariile de acest gen, care caracterizează epoca romană timpurie au fost descoperite pe întreg teritoriul imperiului, atît în Grecia continentală⁸ și insulară⁹, cît și în Italia sau nordul Africii de azi¹⁰. Tot în prima jumătate a secolului I e.n. se datează și exemplarele ceramice identice descoperite pe terito-

⁸ *Idem*, p. 15 și pl. 2, F 50.

⁹ J. H. Holwerda, *Het-laet Grieksche en Romeinsche Gebruiks-cardewerk uit het Middellandsche-Zee-Gebied*, in *het Rijkmuseum von Oudheden te Leiden*, 1936, p. 52, pl. 17 (780—799) ; O. Vessberg SCE, IV, 3, p. 79, fig. 30, 15—17.

¹⁰ J. H. Holwerda, *idem*.

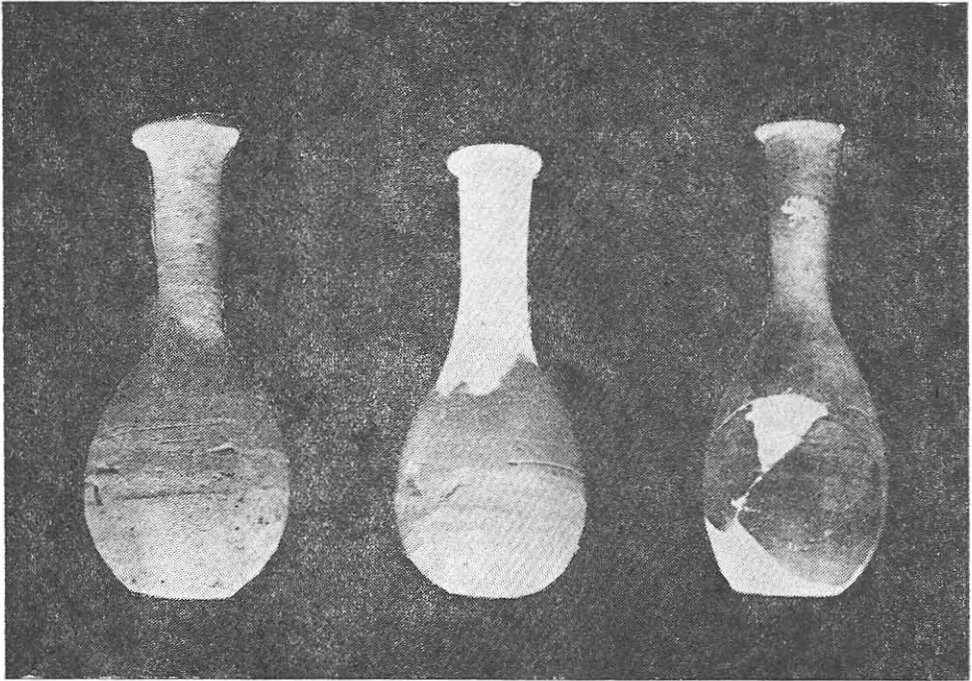


Fig. 4 Unguentarii ceramice — bulb.

riul Spaniei de azi, la Gabii¹¹, în timp ce în sudul Crimeii, îndeosebi pe teritoriul coloniilor grecești de altădată, exemplarele din secolul I sînt atît din ceramică¹², cît și din sticlă¹³. Mai mult chiar, se constată că la sfîrșitul secolului I e.n., unguentariile cu aceeași formă, din sticlă, sînt majoritare față de cele ceramice¹⁴.

Amforetă de sticlă. (In. 15,8 cm, dm. 5 cm). (Fig. 5).

O importanță aparte o prezintă în această categorie, amforeta de sticlă, descoperire unică pînă în prezent pe teritoriul țării. Este vorba de un exemplar tipic, realizat în tehnica „core-sand“, din benzi de sticlă albă și verzuie care formează motive amintind „pene de păsări“. Toartele, groase, sînt lipite mai jos de gura inelară și de umăr, iar piciorul este realizat dintr-o bucată de pastă de sticlă lipită la partea inferioară a recipientului și rotunjită.

În general socotite drept produse orientale (siriene cel mai pro-

¹¹ Mercedes Vegas, *Cerámica común romana del Mediterráneo occidental*, Universidad de Barcelona, Instituto de Arqueología y Prehistoria, 1973, pp. 150 și 154.

¹² La Mirmekion, cf. V. F. Gaidukevici, *Рзскопки Мирмекия*, 1935—1938, M.I.A., nr. 25, 1952.

¹³ La Panticapeum mai ales, cf. N. Z. Kunina și N. P. Sorokina, *Стеклянные бальзамари Боспора*, în *Труды Государственного Эрмитажа*, XIII, Ленинград. 1972 p. 159, fig. 6/1 și 170, fig. 11/15.

¹⁴ idem.

tabil), amforetele de acest tip sînt datate în secolele II-I î.e.n.¹⁵. Ele au fost descoperite în morminte aparținînd acestei perioade în Cipru și Samothrace¹⁶, iar în ctitoriile grecești din sudul Crimeii, îndeosebi la Panticapaeum, în morminte datate și în primele decenii ale secolului I e.n.¹⁷. (De altfel și după alte opinii, astfel de amforete au fost răspîndite în Marea Caspică în vremea lui Ptolomeu și Augustus)¹⁸. Mai nou, două amforete aproape identice, aflate la „Royal Ontario Museum“, socotite — cu titlu de probabilitate — produse cipriote, se datează în secolul I î.e.n. — prima jumătate a sec. I e.n.¹⁹.

OBIECTE DE PODOABĂ

Sînt constituite de doi pandanți de ureche, două piese cilindrice de colier, toate din aur, de mărele cu forme, culori și ornamentație diferită, precum și dintr-o oglindă miniaturală de bronz.

Cele două piese de colier, turtite și rupte, fig. 6-, realizate din foiță-de aur, cu capetele cilindrice, obținute din încolăcirea unui fir de aur, își găsesc corespondentul, în alte piese descoperite de-a lungul anilor în mormintele elenistice din Tomis.²⁰



Fig. 5 Amforetă de sticlă lucrată în tehnica „sand-core (ln.:15,8 cm; dm. 5cm e?)c

¹⁵ D. B. Harden, *Ancient glass, I: Pre-Roman*, The Archaeological Journal, vol. CXXV, London, 1969, pl. 4 B, g și p. 70; Michel Malaise, *Antiquités égyptiennes et verres du Proche-Orient anciens des Musées Curtius et du Verre à Liège*, Liège 1971, p. 149, fig. 67, nr. de catalog 152.

¹⁶ În Cipru la Amathus, cf. D. B. Harden, *Masterpieces of Glass*, Trustees of The British Museum, London, 1968, p. 24. În Samothrace, în necropola de sud a insulei, s-au descoperit circa 50 de vase databile mai ales din a doua jumătate a sec. I î.e.n. Într-un mormint de incinerare, într-un vas de ceramică, erau depuse 8 vase de sticlă suflată și o amforetă identică cu a noastră. Cf. Gladys D. Weinberg, „Bulletin des Journées Internationales du Verre“, nr. 2, 1963, p. 2, fig. 66.

¹⁷ Kunina și Sorokina, *op. cit.*, pp. 158—9, fig. 6/4 și pp. 169—70, fig. 11/13.

¹⁸ *Idem*, p. 159, unde se reproduc opiniile lui Eisen și Dusenbery.

¹⁹ John W. Hayes, *Roman and Pre-Roman Glass in the Royal Ontario Museum*, Toronto 1975, p. 15, exemplarele nr. 35 și 37, p. 189, pl. 3.

²⁰ M. Bucovală, *Necropole elenistice*, p. 97, fig. 60 e și p. 111, fig. 68/g în morminte de secol II-I și respectiv I î.e.n.

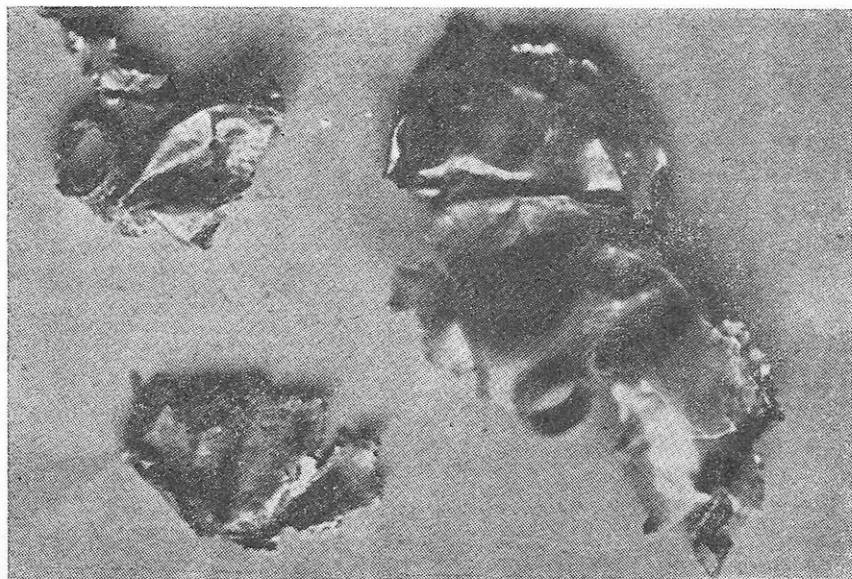


Fig. 6. Piese de colier din aur.

O apariție inedită o constituie însă perechea pandanților de ureche (în. 4,6 cm ; lat. 1,7 cm) (fig. 7). E vorba de fapt de două foițe de aur, decupate în forma unor frunze foarte subțiri, pe care sînt bătute în tehnica „au repoussé“, siluetele a două personaje feminine, îmbrăcate cu chiton, încinse la brîu și cu mîinile sprijinite în șolduri. Pe ambele părți, delimitînd scena, apare un decor cu puncte incizate. La partea superioară, cei doi pandanți se subțiază și mai mult, devenind aproape filiformi la punctul unde se îndoiau în formă de agățătoare. După cum rezultă din caracteristicile lor, este vorba în cazul de față de podoabe cu destinație expres funerară, substituite bijuteriilor reale. Literatura de specialitate menționează descoperiri de pandanți de ureche similari, care reproduc imaginea zeiței Niké, precum și a altor piese de podoabă asemănătoare, de același caracter, în Macedonia — Amphipolis în primul rînd — în Tracia (la Messambria) și în sudul Uniunii Sovietice²¹.

Din aceeași categorie a obiectelor de caracter exclusiv funerar face parte și discul de oglindă miniaturală de bronz (dm. 4,5 cm) acum corodat și rupt în cîteva locuri.

Între mărgelile descoperite, se înnumără șase exemplare transparente, din cuarț (cristal de sticlă), din care numai una, mai mică, este piriformă, celelalte, mai mari, sînt ovale²². Alte șase bucăți, lucrate în chihlimbar, au formă circulară sau cilindrică (fig. 8).

²¹ Pierre Amandrop, *Objets d'or et d'argent*, p. 215, 149/150 și pl. XXXII în Collection Hélène Stathatos, III, *Objets antiques et byzantins*, Strasbourg, 1963.

²² Mărgelile din același material s-au găsit și în morminte din secolul IV e.n. la Mangalia, cu cîteva ani în urmă. Ele aveau forma de „picătură“. Cf. C. Ionomu, *Noi morminte paleocreștine la Mangalia*, Pontice, II, 1969, pp. 90 și 91, fig. 9.

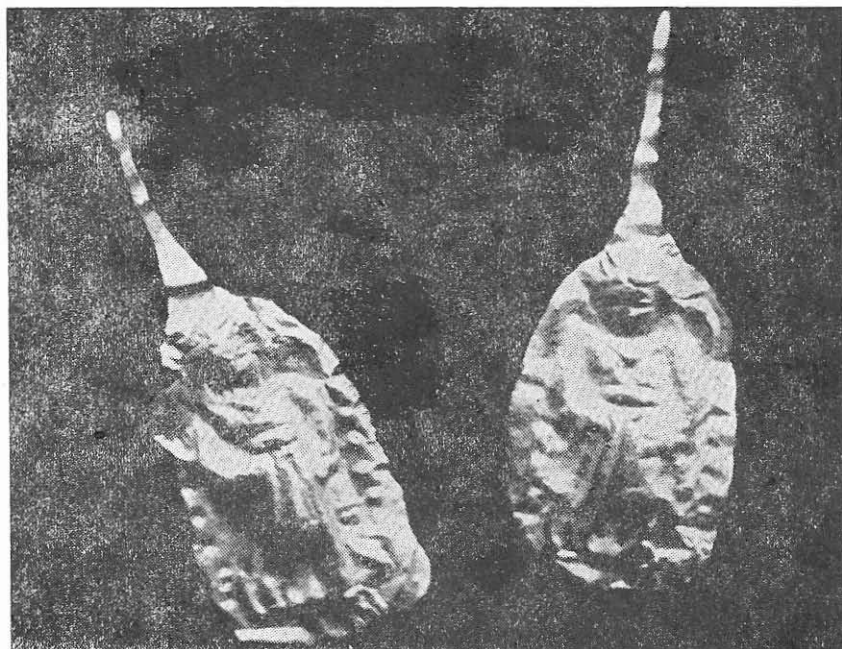


Fig. 7. Pandanți de ureche (aur) (ln. : 4,6 cm; lat. 1,7 cm).

Mărgelele de sticlă pot fi împărțite în cel puțin trei grupe : prima dintre acestea cuprinde exemplare de mici dimensiuni, majoritatea biconice (fig. 9, a doua, mici mărgelile din sticlă argintiu-albă, iridiscență (fig. 10), iar ultima, exemplare mici și mijlocii, cilindrice cu capetele subțiate în forma aproximativă a unor suveici (fig. 11). Ele sînt ornamentate prin încrustare, de obicei pe mijloc, cu linii în onduleuri de culoare verzui-gri-maronie. Este posibil ca această ultimă grupă să reprezinte marfă orientală, mai precis egipteană, pe cînd unele exemplare din prima grupă prezintă mari asemănări cu mărgelile de sticlă lucrate în epocă elenistică în Rhodos²³.

DIVERSE

Este vorba de un opaiț ceramic, de virful unei lame de fier, de cîteva mici elemente dispartate din bronz, a căror proveniență e greu de precizat, precum și de o monedă de bronz.

Opaițul (lung. probabilă 10,7 cm ; dm. 5,9 cm) (fig. 12), lucrat din lut cenușiu, ușor, de bună calitate și acoperit cu firnis negru, este un

²³ După opinia specialistei americane Gladys D. Weinberg, căreia îi mulțumim și pe această cale pentru informațiile date cu multă amabilitate. Idem, *Glass Manufacture in Hellenistic Rhodes*, pl. 76 d, *Archaeologikon Deltion*, vol. 24 (1969), Atena, 1971.

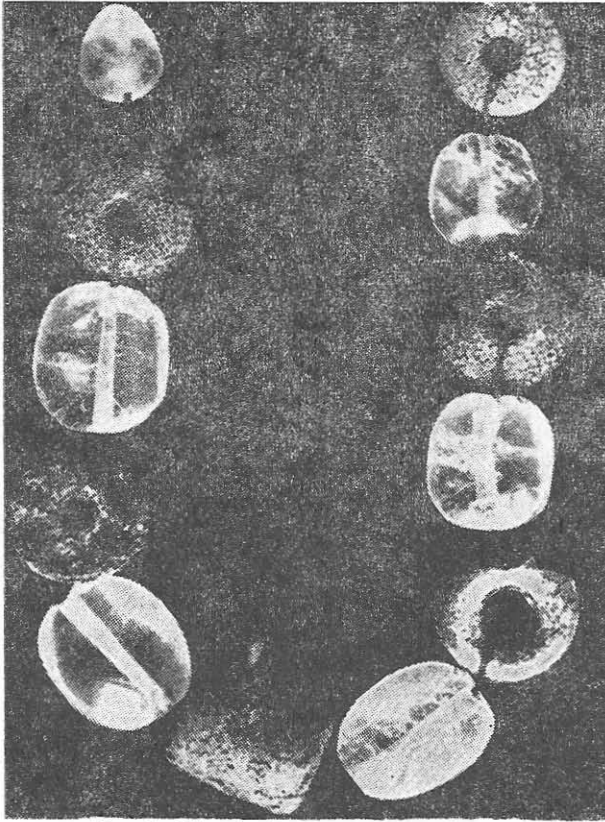


Fig. 8. Mărgelă din cuarț și chihlimbar.

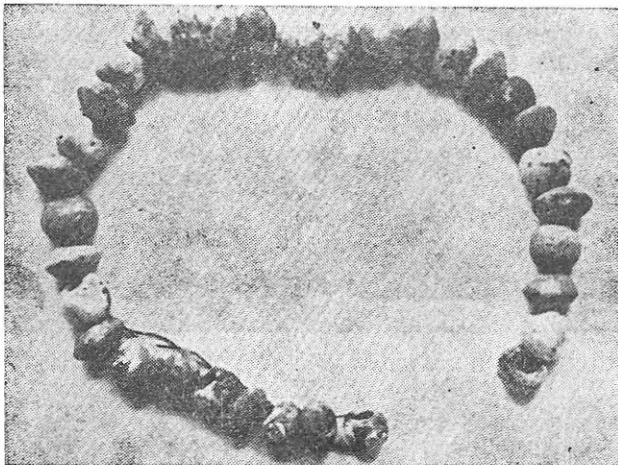


Fig. 9. Mărgelă din sticlă de formă sferică sau bitronconică, simple sau ornamentate cu „ochi”. (Probabil produse în insula Rhodos).

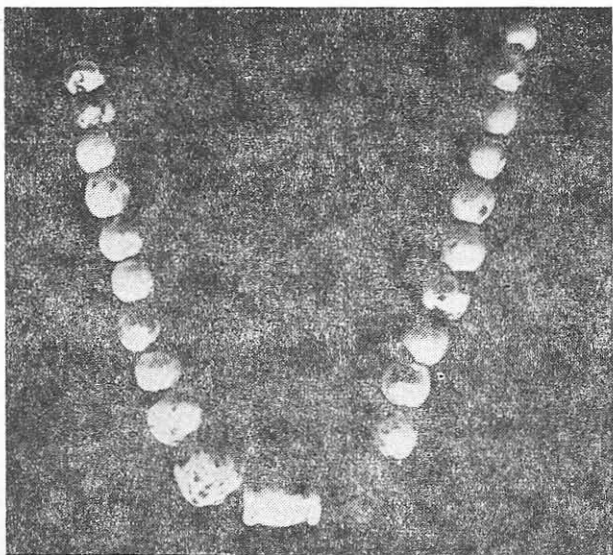


Fig. 10. Mărgele din sticlă alb-lăptoasă, iridiscentă.

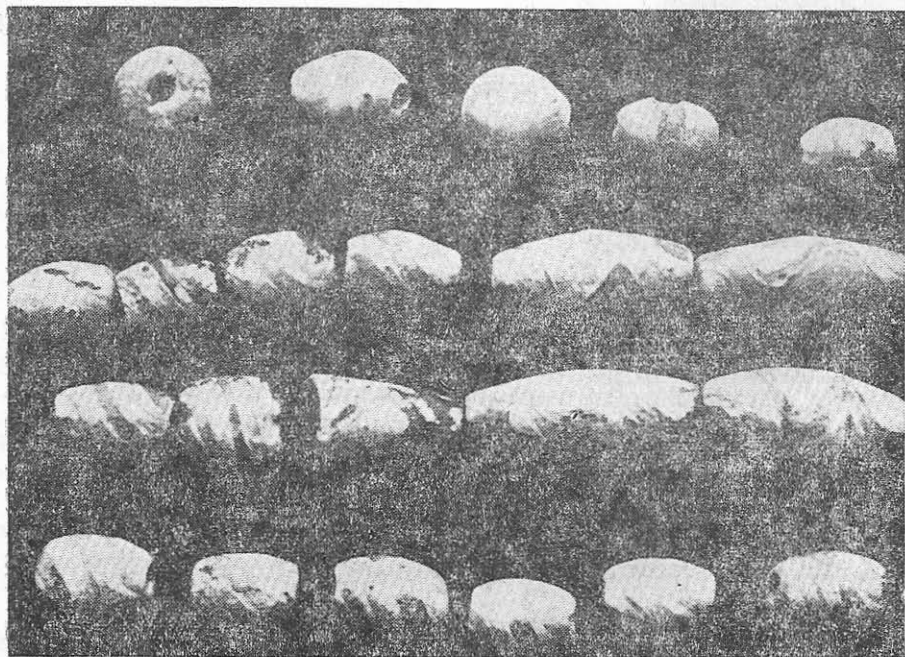


Fig. 11. Mărgele în formă de „suveică“, produse probabil în Egipt.

exemplar din cunoscuta serie a lămpilor de tip „Efes“. Are fundul oval, ușor concav, margine înaltă în jurul bazinului, orificiul de umplere circular, ciocul rotund. Pe bordură sînt ornamente florale (cercuri cu rozete), iar între cioc și marginea bazinului apare, în relief, imaginea unui delfin. Exemplarul de față constituie o verigă în lanțul evoluției



Fig. 12. Opaiț ceramic tip „Efes“
(lung. probabilă 10,7 cm; dm. 5,9 cm).



Fig. 13. Monedă de bronz
bătută la Callatis.

acestui tip la Tomis, evoluție sumar schițată într-un studiu mai vechi referitor la ceramica din epoca elenistică și romană timpurie aici²⁴ Oricum, cunoaștem că acest tip, produs în Asia Mică și găsit în cantități mai mari la Efes, se datează din ultimul sfert al secolului II î.e.n. până în primul sfert al secolului I î.e.n.²⁵ De asemenea știm că „forma ovală a ciocului poate fi o dezvoltare tîrzie a tipului, întîmplată la mijlocul și ultimii ani ai secolului I î.e.n.“²⁶, lucru care ne ajută la datarea complexului în care a fost descoperit.

Monedă de bronz (dm. 2,8 cm) (fig. 13). Corodată și crăpată pe margini în cîteva locuri, destul de uzată, are un orificiu circular care

²⁴ M. Bucovală, *Tradiții elenistice*, Pontice, II, 1969, p. 321.

²⁵ R. H. Howland, *Greek Lamps and their Survivals*, The Athenian Agora vol. IV, Princeton, New Jersey, 1958, p. 166, pl. 49, tip 49 A.

²⁶ *Idem*, p. 167.

dovedește clar că a fost folosită drept pandantiv ; reprezintă o emisie a atelierelor de la Callatis, clasificată în tipul general Pick 227, care se datează probabil de la jumătatea secolului III î.e.n.²⁷. Potrivit datelor pe care le cunoaștem, moneda nu poate constitui un element sigur de datare, mai ales în cazul de față, deoarece starea avansată de uzură și folosirea îndelungată ca pandantiv dovedesc că la acea dată, după o intensă circulație, ea încetase să mai folosească scopului său inițial, ca mijloc de schimb.

În concluzie, pe baza elementelor de rit și a pieselor din inventarul funerar (în primul rând a cupei ornamentate, opaițului tip „Efes“, a unguentariilor ceramice și a amforetei de sticlă) credem că mormîntul recent descoperit la Constanța se poate atribui perioadei de sfîrșit a epocii elenistice, eventual mijlocului secolului I î.e.n.

Din punct de vedere al poziției topografice, el se află în necropola elenistică nr. 1 a Tomisului²⁸, necropolă situată cu aproximație pe terenul vechii gări a orașului și a cărei limită estică o constituia desigur în antichitate malul drept al peninsulei tomitane. (El este situat la circa 100—150 m nord de un alt mormînt elenistic, databil tot în epocă târzie, apărut cu ani în urmă lângă clădirea Poștei vechi²⁹ și care se afla, pînă la această dată, în aparentă izolare față de restul mormintelor, grupate în direcția nord-vest. În acest mod, căpătăm încă un punct de referință pentru limita de est a necropolei susamintite).

UNE AUTRE TOMBEAU D'ÉPOQUE HELLENISTIQUE À TOMI

Resumée

L'auteur présente une tombeau hellénistique récemment découverte à Tomi. L'importance de celle-ci consiste d'une part, dans le caractère unique de quelque pièces trouvés dans le mobilier funéraire et d'autre part, dans le fait que sa position géographique aide à déterminer la limite — est de la necropole hellénistique située sur le terrain de l'ancienne gare de Constantza. Les suivantes pièces ont un caractère unique : l'amphoriske en verre, travaillé dans la technique „coresand“, produit oriental datée I s. av. n.è. ; deux pendants d'oreilles en or, avec représentations antropomorphes, qui attestent sur la coté ouest du Pontus Euxinus. la pratique de substitution des bijoux avec des elements de parures à destination exprès funéraire, connue jusqu'à présent par les découvertes de la Macedoine, la Thrace et du sud de l'Union Sovietique. La troisième pièce unique est représentée par une lampe à l'huile-type Ephes — avec laquelle on peut illustrer la présence du cet type à Tomi, dans toutes ses variantes.

Très intéressantes sont aussi les perles en verres découvertes, classifiés par l'auteur en quelques types dont la place d'origine sont, probablement, Rhode et l'Egypte.

La tombe est datée au milieu du premier siècle av. n.è.

²⁷ Pe avers este figurat capul lui Apollo cu cunună de lauri dr., pe revers trepid și inscripția ΚΑΛΛΑΙΑ-ΤΙΑΝΩΝ. Descifrarea a fost făcută de colegul Radu Ocheșeanu, căruia îi mulțumim încăodată.

²⁸ Vezi harta (M. Bucovală, *Noi morminte de epocă romană la Tomis*, Pontice, I, 1968, p. 270).

²⁹ Idem, *Necropole elenistice la Tomis*, pp. 110—111, mormînt datat în secolul I î.e.n.

UNE AUTRE TOMBEAU D'EPOQUE HELLENISTIQUE A TOMI.

- Fig. 1.* (a—b). Coupe en ceramique (H: 6,5 cm; diam.: 15,6 cm).
Fig. 2. Vase en ceramique sans anse (H: 10,2 cm; diam.: 7,6 cm).
Fig. 3. Partie inferieure d'un vase avec anse type „lagynos“.
Fig. 4. Unguentariums en ceramique.
Fig. 5. Amphoriské en verre travaille en technique „sand core“. (H: 15,8 cm; diam.: 5 cm).
Fig. 6. Pieces d'un collier en or.
Fig. 7. Pendants d'oreille (or) H: 4,6 cm; larg.: 1,7 cm.
Fig. 8. Perles en quartz et en ambre jaune.
Fig. 9. Perles en verre, sferiques ou bitronconiques, simples ou ornementes „a l'oeil“ (produites probablement a Rhodé).
Fig. 10. Perles en verre blanc — laiteux, iridiscent.
Fig. 11. Perles en forme d'une „navette“, produites probablement en Egypte.
Fig. 12. Lampe a l'huile en ceramique, type „Ephes“ (long. prob. 10,7 cm; diam. 5,7 cm).
Fig. 13. Monnaie de bronze, de Callatis.