

## DOUĂ AMPULLAE VOTIVE DESCOPERITE ÎN DOBROGEA

Gabriel CUSTUREA\*

**Cuvinte-cheie:** *ampullae votive, Dobrogea, Imperiul Roman.*

**Keywords:** *votive ampullae, Dobrudja, Roman Empire.*

**Rezumat:** *Autorul prezintă două ampullae votive din plumb, descoperite întâmplător pe teritoriul localităților Gura Dobrogei și Lazu. Aici sunt semnalate situri arheologice elenistice și romane timpurii.*

*Piesele prezentate își găsesc analogii printre exemplarele apărute pe piața internațională de antichități. Fără date privind contextul arheologic, autorul avansează cu prudență o datare a celor două obiecte în secolele II–III p.Chr.*

**Abstract:** *The author presents two lead votive ampullae, fortuitously discovered on the territory of Gura Dobrogei and Lazu modern villages. There are reported Early Hellenistic and Roman archaeological sites.*

*The present pieces have good analogies on the international antiques market. Without data on the archaeological context, the author cautiously advances a dating of the two objects in the II–III centuries AD.*

Printre descoperirile întâmplătoare din ultimii ani, se află și două piese din plumb recuperate din localitățile Gura Dobrogei și Lazu (jud. Constanța). Ele au forma unor amfore miniaturale și sunt relativ bine conservate.

**Piesa nr. 1:** descoperită la Gura Dobrogei, MINAC, nr.inv. 51902 (Fig. 1).

Dimensiuni: L = 45 mm, l = 17 mm, gr. = 15,18 g, capacitate = 1,0 ml. Corpul este decorat în întregime cu insemnele „X” și „OXO”, repartizate pe 5 registre alternative.

**Piesa nr. 2:** descoperită la Lazu, MINAC, nr. inv. 51903 (Fig. 2).

Dimensiuni : L = 46,5 mm , l = 19 mm, gr. = 20,16 g, capacitate = 1,4 ml. Corpul este decorat în întregime cu motivul „bradului”, dispus în 3 registre.

---

\* Gabriel CUSTUREA: Centrul de studii ale civilizațiilor Mării Negre, Constanța; e-mail: custurea@gmail.com.

În Dobrogea au fost descoperite *ampullae* legate de pelerinajele creștine din secolele IV–VI<sup>1</sup>, dar piesele prezentate sunt mai vechi (sec. I–II), conform bibliografiei care ne-a fost accesibilă<sup>2</sup>. Cele două vase păstrează forma amforelor grecești din epoca elenistică și a celor romane timpurii. Ele par să se lege de aceeași activitate de pelerinaj, dar la locurile sacre greco-romane (izvoare, păduri, ape sfinte). Nu putem exclude nici apartenența unor astfel de piese din inventarele unor morminte de copii, descoperite probabil în cele două situri. De asemenea, nu putem exclude nici posibilitatea ca flacoanele respective să fi conținut esențe aromatice, precum un anume parfum.

Piesa găsită la Gura Dobrogei se aseamănă, mai ales în privința orna mentației geometrice, cu o *ampulla* descoperită în Cipru și scoasă la vânzare în anul 2019<sup>3</sup>.

Exemplare asemănătoare apărute pe piața de antichități sunt în general inscripționate<sup>4</sup>, iar datările lor se întind pe mai multe secole<sup>5</sup>.

Motivul bradului, cu care este decorată piesa de la Lazu, se regăsește și pe exemplarele inscripționate cu litere (EULOGIE), toate date în epoca romană târzie<sup>6</sup>.

În ceea ce privește locurile unde au fost găsite cele două *ampullae*, acestea sunt consemnate în Lista Monumentelor Istorice<sup>7</sup> cu descoperiri din secolele III–I a.Chr. și I–III p.Chr. pentru situl de la Gura Dobrogei, respectiv cu descoperiri date în secolele II–VI p.Chr. în situl de la Lazu. Aceste mențiuni sunt confirmate și de obiectele găsite aici și recuperate de-a lungul timpului. De la Gura Dobrogei provin ștampile de amfore grecești din secolul al III–lea a.Chr.<sup>8</sup>, monede din secolele I–IV (multe dintre ele inedite) și piese din metal (fibule,

<sup>1</sup> BARNEA 1979, p. 238; BARNEA 1995, p. 509–514. Pentru piese din colecțiile muzeului din Shumen vezi DONCHEVA 2006, p. 61–70.

<sup>2</sup> ZEEST 1960, pl. XXIX, 69.

<sup>3</sup> Commons.wikimedia.org/wiki/File:Roman\_Holy\_Land\_1st-rd\_century\_AD\_lead\_pilgrim%27s\_votive\_amphora\_„Ampulla”.jpg.Bruce C Cooper,06 july 2019 (accesat 31 mai 2021, ora 12).

<sup>4</sup> The-saleroom.com/en-gb/auction-catalogue/timeline-auctions-limited/catalogue-id-srtime10014/lot-42e4af1e-e5da-420e-967b-a43009e4f33; lot-art.com/auction-lots/Late-Roman Early-Byzantine-Lead-early-Christian-EULOGIA-ampulla-from-Jerusalem-rare-1/39706589-late\_roman-14.8.2020-catawiki; worthpoint.com/worthopedia/ampulla-lead-amphora-greek-736948126 (accesate la 24.09.2021).

<sup>5</sup> Commons.wikimedia.org/wiki/File:Roman\_Holy\_Land\_1st-3rd\_century\_AD\_lead\_pilgrim%27s\_votive\_amphora\_„Ampulla”.jpg.BruceC.Cooper,06july2019; worthpoint.com /worthopedia/ampulla-lead-amphora-greek-736948126(accesat24.09.2021); antiquities.co.uk /shop/other-ancient-vessels/roman-holy-land-amphora-shaped-ampulla (accesat la 31.05.2021).

<sup>6</sup> Worthpointcom/worthopedia/ampulla-lead-amphora-greek-736948126;lot-art.com/auction-lots/Late-RomanEarly-Byzantine\_lead-early-Christian-EULOGIA-ampulla-from-Jerusalem-rare-1/39706589-late\_roman-14.82020-catawiki.

<sup>7</sup> CT – I – m – B – 026474.01 ; CT – I – m – B – 026474.02, pentru Gura Dobrogei, respectiv CT – I – s – B – 02692, pentru Lazu, cf. M.O. I, nr. 113 bis / 15. II. 2016, p.1102, nr. 245, 246 și p. 1107, nr. 294.

<sup>8</sup> IRIMIA 2006, p. 133, nr. 1, 2.

mecanisme de broască, aplice încă inedite)<sup>9</sup>. De asemenea, din situl de la Lazu provin monede datate între secolele I–VI<sup>10</sup>, precum și câteva piese din bronz încă inedite (cataramă, medalion)<sup>11</sup>.

Deși cele două piese din plumb nu au fost găsite într-un context arheologic (mormânt, locuință, templu) și ne lipsesc orice informații despre locul precis al descoperirii lor pe suprafața siturilor înregistrate, ne exprimăm cu maximă prudență pentru o datare în secolele II–III p.Chr., încadrându-le între obiectele votive ale epocii.

Necesitatea cunoașterii unor astfel de obiecte legate de viața cotidiană a locuitorilor epocii ne-a făcut să le prezentăm specialiștilor chiar cu riscul unor imprecizii inerente stadiului cercetării.

### BIBLIOGRAFIE

BARNEA 1979 – I. Barnea, *Arta creștinismului în România*, București, 1979.

BARNEA 1995 – I. Barnea, *Menasampullen auf dem Gebiet Rumäniens*, în *Akten des XII. Internationalen Kongress für Christliche Archäologie, Bonn, 22–28 sept. 1991*, I, Münster, 1995, p. 509–514, pl. 61, a, b, c.

DONCHEVA 2006 – St. Doncheva, *Ampuli – evlogii ot rannohristiianskiiia period IV–VI v. (kolektsiia ot fond ana RIM – Shumen)*, *Izvestiia na Istoricheskiia Muzei Shumen*, 13 (2006), p. 61–70.

IRIMIA 2006 – M. Irimia, *Noi descoperiri getice și grecești din Dobrogea și din stânga Dunării*, *Pontica* 39 (2006), p. 123–168.

POPESCU 1965 – Em. Popescu, *Descoperirile arheologice de la Lazu*, *StCl* 7 (1965), p. 251–261.

TALMAȚCHI 2005–2006 – G. Talmațchi, *Date noi privind descoperiri monetare romane imperiale din Dobrogea*, *Peuce* s.n. 3–4 (2005–2006), p. 331–374.

TALMAȚCHI, PARASCHIV TALMAȚCHI 2000 – G. Talmațchi, C. Paraschiv Talmațchi, *Descoperiri monetare romane, republicane și imperiale la Dunărea de Jos*, *AnDob* 6 (2000), 1, p. 41–80.

ZEEST 1960 – I.B. Zeest, *Keramicheskaya tara Bospora*, *MIA* 83 (1960).

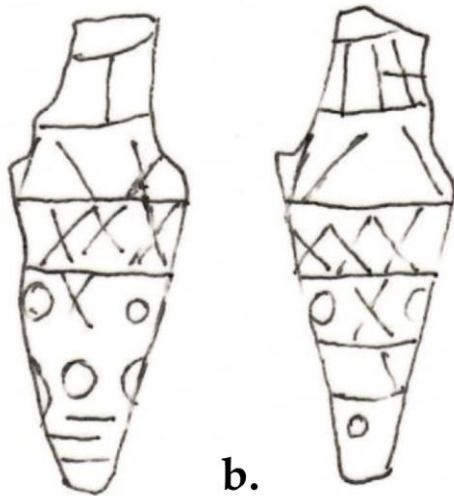
<sup>9</sup> TALMAȚCHI & PARASCHIV TALMAȚCHI 2000, p. 59–60, nr. 284–288; TALMAȚCHI 2005–2006, p. 345, nr. 117–123; obiectele se află în colecțiile MINAC (nr.inv. 41233, 41234, 47977, 47978, 47982, 50717, 50718, 50677, 50675).

<sup>10</sup> POPESCU 1965, p. 253; alte ca. 40 monede din sec. I–III p. Chr. sunt inedite.

<sup>11</sup> Colecțiile MINAC (nr.inv. 47988, 50628, 50650, 50664).



a.



b.

Fig. 1. Piesa descoperită la Gura Dobrogei.

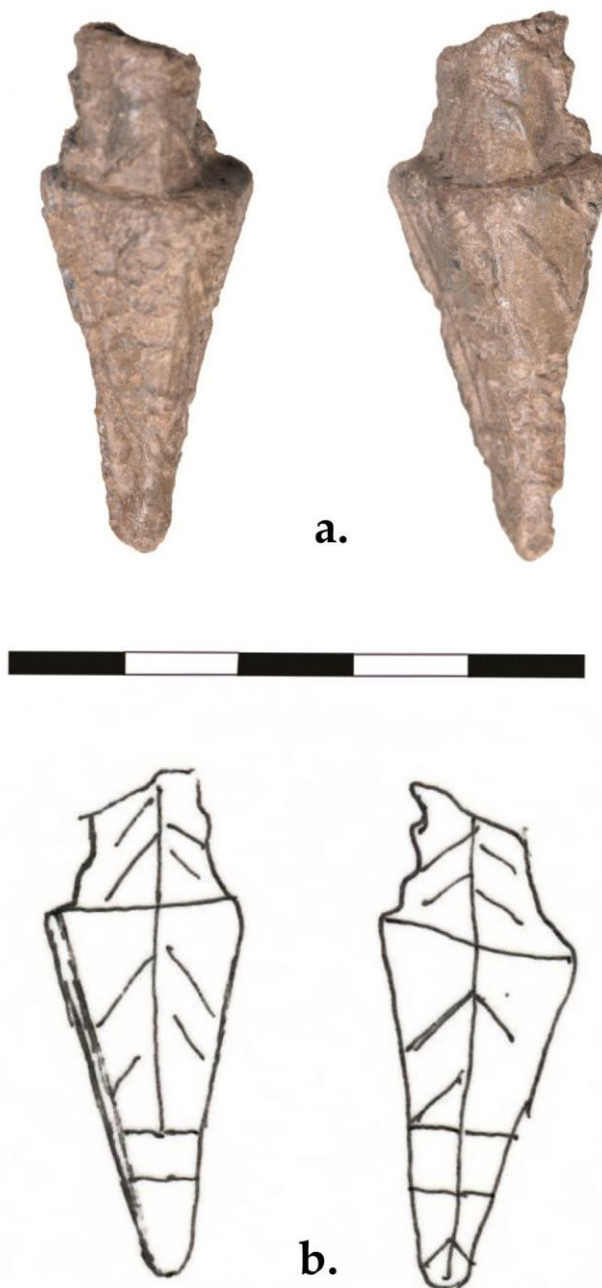


Fig. 2. Piesa descoperită la Lazu.