

A. RĂDULESCU

**PODOABE DE BRONZ ALE UNUI CAR ROMAN ȘI DEPOZITUL DE
TIGLE DE LA TELIȚA — JUD. TULCEA**

Una dintre descoperirile mai importante care ne reține atenția în cele ce urmează, sînt două statuete și cinci aplice de bronz de epocă romană. S-au găsit întîmplător la Telița — jud. Tulcea — în vara anului 1962, de către țaranii cooperatori, cu prilejul desrădăcinării unui pom. Pentru a înlătura consecințele de aspect neștiințific ce ar fi decurs în chip inerent dintr-o astfel de descoperire, am procedat, în octombrie 1963, la efectuarea unui sondaj în punctul lor de găsire situat la circa 3 km sud-vest de sat, în „Livada Maicilor“ de pe valea Teliței¹.

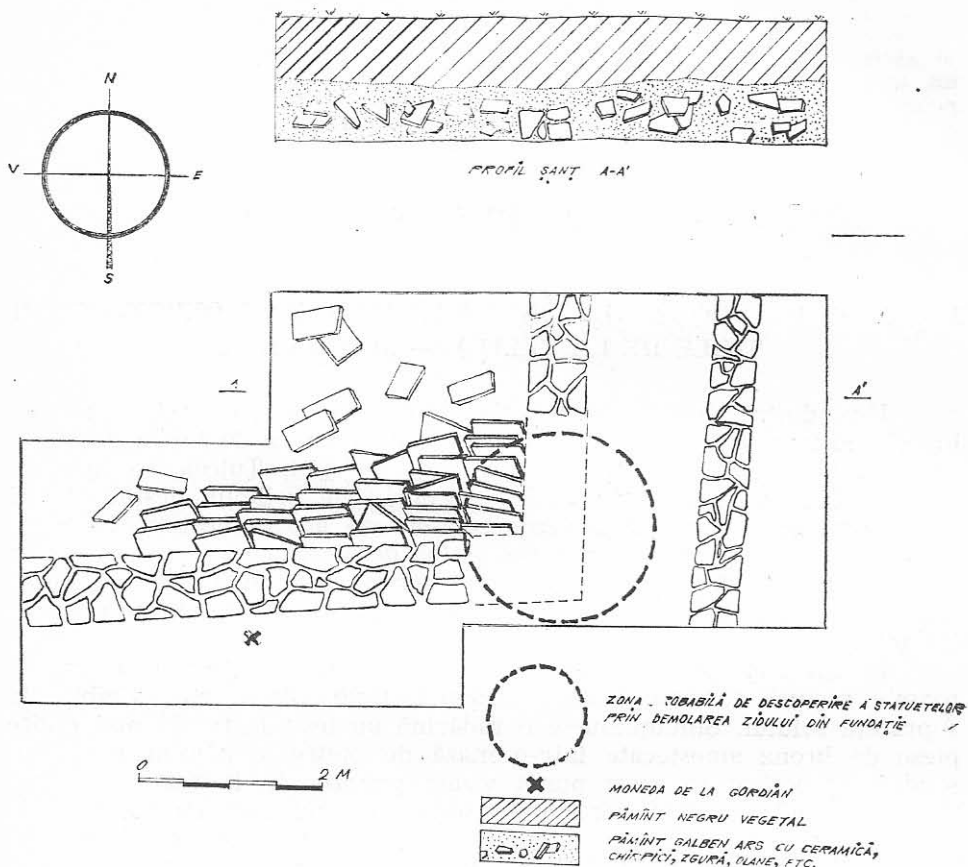
Livada suprapunea o așezare de epocă romană, atestată de numeroasele resturi de vase, olane, cărămizi, țigle, pietre etc., vizibile la suprafața solului. Smulgîndu-se o rădăcină au ieșit la iveală mai multe piese de bronz amestecate într-o masă de pietre și pămînt ars. Prin sondajul practicat în acest punct vizăm punerea în lumină și a altor mărturii similare. Cum rezultatele sondajului au fost cu totul altele decît cele așteptate, dar de un mare interes pentru reconstituirea unor aspecte de viață meșteșugărească antică, la prezentăm mai întîi pe acestea.

S-a trasat un șanț de 6 × 3 m — S 1 — orientat est-vest, latura lungă fiind paralelă cu șoseaua care unește comuna Poșta cu satul Telița (Pl. I/2). Intenționăm astfel un control riguros al gropii în care s-au găsit bronzurile.

Degajîndu-se mai multe ziduri, a fost necesară modificarea planului inițial de săpătură, prin lărgirea suprafeței de cercetat cu încă un șanț — S II — de dimensiuni mai mici: 4,75 × 3,70 m; acesta se unește cu primul în zona unghiurilor de sud-vest și respectiv nord-est (Pl. I/2).

* Rezultatele acestui sondaj au format obiectul unei comunicări ținute la Sesiunea muzeelor din 27—29 XII 1963, la București, al cărei rezumat a apărut în *Revista muzeelor*, nr. special, II 1965, p. 437.

¹ Clădirea Mănăstirii Celic Dere din Livadă, fondată în 1842, a dispărut. S-a construit apoi una nouă, la nord-vest de prima, la circa 1 km distanță.



Planșa I

Spre capătul de răsărit al lui S I, s-a săpat temelia unui zid, pe toată lățimea șanțului, orientată nord-sud, din pietre legate cu pământ². De remarcă că fața de vest a temeliei este mai netedă. Pietrele sînt așezate în chip special cu o față mai bine cioplită în această parte, pe cînd cea opusă prezintă multe asperități. Înălțimea de 0,45—0,50 m este cuprinsă între 0,65—1,15 m.

Paralel cu această temelie, însă mai spre vest cu 1,20 m, a ieșit la iveală un capăt de zid — parte din latura de est a unei mari încăperi

² Piatra, aceeași la toate zidurile săpate în cele două șanțuri, reprezintă bucăți de gresie, extrase din dealurile apropiate punctului cercetat. Nu este exclus să se fi extras și în antichitate ca și astăzi, din dealul Drăgaica, aflat în partea de nord a Teliței.

— de 1,20 m lungime, 0,75 m grosime, orientat nord-sud. Este identic primei temelii. Spre sud, unde a fost distrus odată cu scoaterea pomului, forma un unghi drept cu cealaltă temelie, orientată est-vest, pentru a cărei degajare a fost necesară practicarea lui S II. Cunoaştem 4,80 m din lungimea sa. Spre deosebire însă de celelalte două ziduri acesta este construit din pietre nefasonate legate cu mortar alb, friabil, compus din nisip de râu şi var; are 0,90 m grosime şi înălţimea de 0,85 m, cuprinsă între 0,65—1,30 m.

Este de subliniat că săpătura a dat la iveală şi alte elemente arheologice valoroase. Mai întâi, am constatat că după evacuarea pământului vegetal, gros de circa 0,60 m, culoarea şi compoziţia pământului s-a schimbat, acesta devenind galben-roşu foarte tare şi cu resturi abundente de cărămizi, chirpici, olane, pietriş, fragmente ceramice şi, în mod deosebit, bulgări de pământ cu nisip vitrifiat, bulgări de chirpici arşi, zgură etc. P1. I/1).

De-a lungul peretelui de sud, încă de la — 0,60 m³, a început să se contureze o masă de Țigle. După ce s-a degajat în întregime colțul de sud-est al încăperii, s-o constatat că Țiglele erau stivuite pe pardoseala de cărămizi, la — 1,20 m; că stivuirea s-a făcut în două strașuri suprapuse vertical și pe cinci rânduri strânse, orizontale, orientate nord-sud. Categoria a existat încă un al șaselea rând, pe lângă zidul de răsărit, atestat de resturile găsite, însă a dispărut și aceasta odată cu zidul, în condițiile menționate. Am numărat circa 400 bucăți de Țigla. Vor fi existat și mai multe, deoarece stiva se prelungea încă în spre partea nesăpată a încăperii, la nord-vest (P1.I, fig. 2).

Din săpătură și după desfacerea rândurilor de Țigla, s-au recoltat câteva materiale arheologice a căror prezentare ne dă posibilitatea să tragem unele concluzii în legătură cu așezarea romană de lângă Telița.

1) Țigle de două categorii: cu bordură înaltă și fără bordură.

a) cu bordură: dimensiuni: 46,5 × 36,00 × 2,00 cm, având ca semn pe fața posterioară, jos, o bandă cu trei linii în semicerc, trasă cu degetele (P1.II/1 și 2);

b) cu bordură: dimensiuni 47,5 × 32,5 × 2,5 cm și drept semn un simplu „ochi“ ca de sfoară, realizat tot cu degetele (P1.II/3).

c) fără bordură; câteva bucăți, dintre care una bine conservată, cu dimensiuni la înălțimea 49 cm, grosimea 2,5 cm (P1.II/4).

Ambele categorii de Țigle sînt lucrate dintr-o pastă asemănătoare, din lut și nisip, bine amestecate și arse; culoarea, cărămizie-alburie.

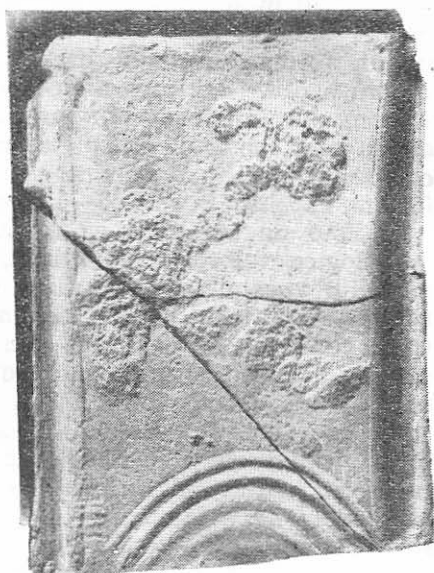
2) Chirpici arși, fragmentari, de aspect zgrunțuros și cu impresiuni lăsate pe pleavă. (P1.II/1 și 2).

3) Cărămizi; în afara celor din pardoseala încăperii cu Țigle, găsite în alte puncte ale săpăturii, existau câteva întregi, de două tipuri:

³ În această parte a încăperii terenul forma la nivelul actual o pantă lină, ce cobora spre riul Telița. Adîncimile zidului săpat aici sînt stabilite totuși în funcție de o suprafață perfect plană care, modifică eventual, cu totul insensibil, cotele obiectivelor săpate.



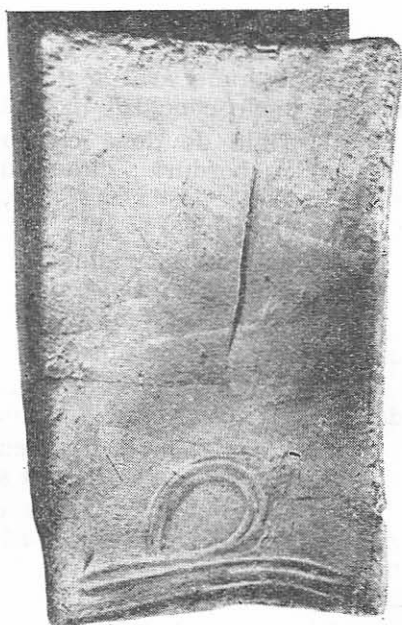
1



2



3



4

- a) jumătăți, cu dimensiunile : $24 \times 17 \times 4,5$ cm ; (P1.II/3 și 4) ;
- b) sferturi, de formă pătrată, cu dimensiunile : $17,5 \times 5,5$ cm.
- 4) Ceramică : numeroase fragmente, dintre care luăm în discuție câteva aparținând unei amfore reconstituibile, mare, cu corpul sferoidal și caneluri. Pasta roșie, bună. După analogii, pare că datează din sec. III e. n.⁴.
- 5) Cerc de bronz, plat, tăiat dintr-un disc ; muchia exterioară mai groasă, cea interioară ascuțită prin batere. S-a găsit între țiglele stivei (P1.III/5).
- 6) Cîrlig de fier cu două brațe, pentru suspendarea diferitelor obiecte. La capătul opus, gaură de fixare, realizată prin batere la roșu. (P1.III/6).
- 7) Piroane de fier, bine conservate. Au floarea mică, iar corpul alungit și ascuțit, are formă pătrată în secțiune orizontală (P1.III/7).
- 8) Monedă de bronz, găsită pe zidul cu mortar din S II, Av. Septimius Severus și Iulia Domna, bustul față în față.

Înscrier

Rv. Fortuna cu cîrma la picioare, privind spre stînga ;

Înscrier....

în cîmp stînga E.

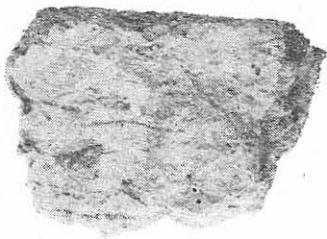
193—221

Din materialul prezentat pînă aici, cel legat de construcții — țigle, olane, cărămizi, chirpici etc. — interesează cel mai mult. Descoperirea unei așa de mari cantități de țigle, stivuite într-o încăpere, ne îndeamnă să credem că avem în față un adevărat depozit. Găsirea încă și a altor materiale de construcție în mediul înconjurător stivei de țigle, cărămizi și olane, constituie indiciul cel mai sigur că în timpul funcționării sale depozitul a adăpostit materiale variate — ilustrate tocmai prin puținele resturi de genul celor prezentate.

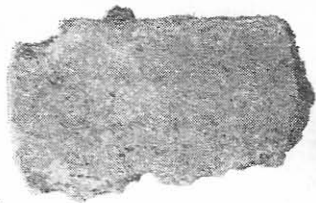
Analizînd compoziția stratului în care a fost plasat de veacuri depozitul, constatăm o situație foarte importantă pentru complexul arheologic în curs de degajare. Am amintit mai sus că în timpul săpăturii am descoperit în pămîntul roșu-aprins, caracteristic încăperii, numeroși bulgări vitrificați, zgură, fragmente de chirpici arși inegal, fragmente ceramice din amfore sau vase mai mici etc. Totul indică o situație analogă mediului de descoperire a cuptorului de ars țiglă de la Dinogetia⁵ și mai cu seamă identități cu mediile stratigrafice în care se plasau cup-

⁴ Din nefericire s-au pierdut fotografiile amforei — aceasta între timp sfărîmîndu-se în așa fel încît nu mai poate fi ilustrată. Oricum, pentru ceramica de la Telița, în general, și pentru amfora amintită în special, sînt făcut comparații cu numeroase materiale ceramice asemănătoare din Tomis, Histria dar în deosebi cu ceramica romană din împrejurimile imediate, ca de exemplu cele de la Muzeul Tulcea.

⁵ Gh. Ștefan, *Un cuptor roman de ars țiglă descoperit la Dinogetia*, în SCIV 1—4, 1957, p. 340 și urm.



1



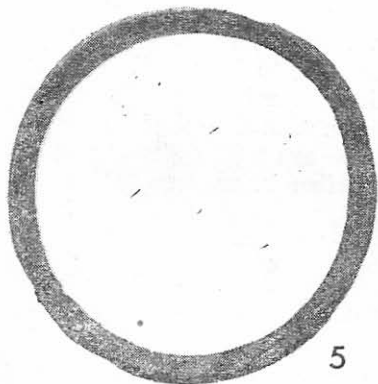
2



3



4



5



6



7

Planşa III

toarele din complexul instalațiilor meșteșugărești de la Tomis⁶. Stabilind corelația inerentă din această comparație, este foarte probabil că în imediata apropiere a sondajului descris să fi existat unul sau mai multe cuptoare în care s-au ars produsele ilustrate pe baza descoperirilor noastre. Credem că săpăturile ce ni le-am propus aici pentru viitor ne vor convinge asupra caracterului meșteșugăresc al complexului de locuințe și depozite, care a început să fie cercetat, cu rezultate atât de bune, lângă Telița.

Pentru judecarea situației de ansamblu, pe baza tuturor descoperirilor din punctul așezării romane, se impune și prezentarea valoroaselor piese de bronz, găsite în condițiile arătate mai sus.

1) *Aplicele*. Cinci exemplare : inv. 4325—4330 (Pl. IV/1). Patru cu diametrul de 10 cm ; al cincilea, de 11,6 cm. Toate au aceeași formă de discuri cu decoruri ajurate, realizate prin turnare în tipare : unei rame circulare îi sînt înscrise trei figuri geometrice, a căror imagine amintește pe cea a cailor de mare ; au corpurile mult curbate ; cozile se unesc cu rama exterioară, iar capetele arcuite ca la o volută, converg spre o semisferă centrală. Una dintre cele cinci are această semisferă mai mare și mai înaltă.

Toate au pe ramă cîte trei găuri de circa 4 cm diametru, dispuse la distanțe aproximativ egale, astfel că unite două cîte două formează un triunghi echilateral. Serveau la fixarea lor cu ajutorul țintelor.

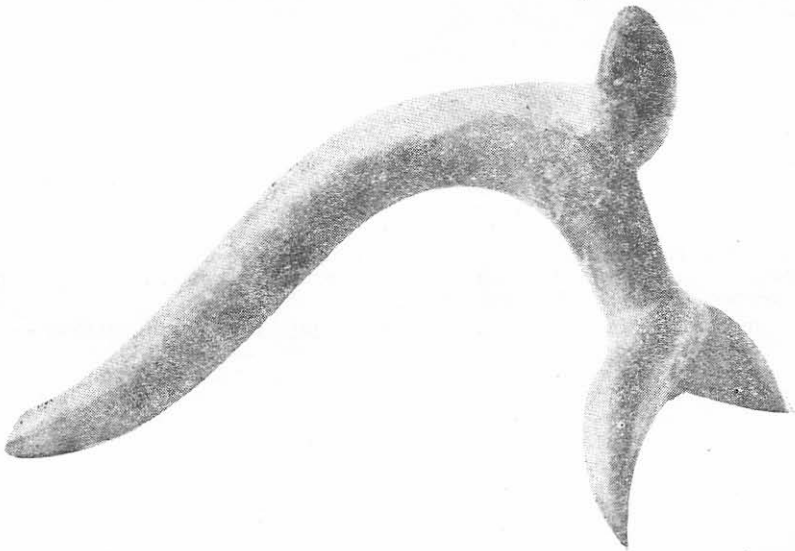
2) *Toarta*. Inv. 4332 (Pl. IV/2) ; o bară verticală în forma literei S, rotundă în secțiune orizontală. Jos, pe curbură, prezintă o codiță întoarsă în afară și două ramificații opuse, în forma literei Y. Înălțimea 8,7 cm. Totul indică aspectul unei toarte ce se lipea la un vas, sub gît, și partea inferioară pe corp.

3) *Bustul zeului Marte* — în două exemplare. Inv. 4330—4337. Sînt perfect identice, dovadă a turnării lor în același tipar. Micile diferențe, se observă între detaliile ornamentale realizate după turnare, cu instrumente metalice, potrivit tehnicii antice⁸ (Pl. V/1, 2, 3).

⁶ Săpăturile executate pe terenul cuprins în spațiul dintre Gara Veche și Gara Nouă din sectorul de vest al Tomisului, au pus în lumină șase cuptoare de ars cărămidă, țigle, olane, ceramică etc., cf. A. Rădulescu, *Monumente romano-bizantine din sectorul de vest al cetății Tomis*, Constanța, 1965, p. 6—23, fig. 1—8. Descoperirile ulterioare de la Oltina, dovedesc în general același lucru, cf. M. Irimia, *Cuptoarele romano-bizantine de ars ceramică de la Oltina*, în *Pontice I* 1968, p. 379 și urm. ; la fel pentru Neptun, of. C. Ionomu, *Cercetări arheologice la Mangalia și Neptun*, în *Pontice I*, p. 235 și urm.

⁷ Comunicarea, în această formă, trebuia publicată — in extenso — de către conducerea Direcției Muzeu și Monumente din cadrul C.S.C.A., într-un volum al sesiunii din decembrie 1964. Cum această publicare nu s-a înfăptuit, manuscrisul a stat la Direcție timp îndelungat, fapt care a determinat conducerea Muzeului de arheologie Constanța să îngăduie lui M. Irimia, ca în catalogul *Bronzuri figurate*, Constanța 1966, p. 12—14, să includă și statuetele de bronz de la Telița. Cu acest prilej autorul încearcă să identifice personajul reprezentat de statuete cu Marte-Ares.

⁸ I. Venedikov, *Der Gesichtsmaskennelm in Trakien*, în „Eirene“ *Studia Graeca et Latina*, I, Praga, 1960, p. 163 și urm.



Plansa IV



Planşa V

Înălțimea : 13,8 cm. Cel mai bine conservat cîntărește 917,5 gr. ; cel de-al doilea, căruia îi lipsește axul în forma literei L, de la spate, cît și partea finală a crestei de la coif, are 837 gr.

Aspectul feței arată un adolescent : ochii mari cu irișii marcați prin puncte adîncite cu cuiul ; nasul mult prea lățit, gura ușor deschisă, buzele subțiri. Bărba și obrații realizați în trăsături fine. Pe frunte se profilează buclele părului ieșit de sub cască, pieptănate lateral ; cad mai din abundență pe urechi cărora nu li se mai văd decît lobii marcați prin mici proeminențe. Suvițe de păr răsar de sub coif și la spate, dar sînt realizate mult mai neglijent.

Pe cap poartă coiful caracteristic zeului, în forma unei calote mult alungită la spate unde face corp comun cu creasta, dispusă vertical. În partea anterioară, deasupra frunții, o tăietură separă în două unghiul frontal al coifului. Mai sus tăietura este înlocuită cu un decor în relief, imitînd imaginea unei ancore. De-o parte și de alta a acesteia, cît și pe marginile de deasupra buclelor, apar linii ușor albiate, dispuse simetric față de „ancoră“, realizînd un decor simplu pe fața netedă a coifului ușor gîtuit pe mijloc.

Înapoi, spre creastă, o linie reliefată încadrată de alte două albiate, separă ornamentele coifului descrise pînă aici, pe suprafața cu linii scrijelate. imitînd șuvițele de păr pieptănat.

Creasta este curbată în formă clasică. Sus se unește cu coiful prin intermediul unui bulb, iar jos, direct cu coiful. Grosimea este inegală : de la cap către coadă se subțiază, devenind ascuțită. Pe fețele laterale, decorurile incizate au aspectul unui evantai desfășurat. Amintim că între creasta unei statuete și cealaltă exista o mică diferență : pe una penele sînt rotunjite la vîrf, pe cealaltă sînt ascuțite.

Bustul nud al zeului, cu linia umerilor redată veridic, are gîtul gros și sîni marcați cu două cerculețe incizate.

În prelungirea bustului este prezentat soclul, de forma unui capitel, înalt de 2,4 cm, cu cîte un chenar — sus mai dezvoltat față de conturul bustului și cu linii oblice pe suprafață, tăiate la intervale egale. Pe cele patru suprafețe, drept decor, o succesiune de palmete în relief.

La bază, soclul are o cavitate mică, ajutînd la fixarea sa. Posibilitățile de fixare sînt mărite însă de existența la spatele bustului, între omoplați, a unui ax masiv, de forma literei L, orizontal, pătrat în secțiune. Unuia dintre cele două busturi i-a dispărut acel element, ruptura fiind vizibilă chiar în punctul unde făcea corp comun cu bustul (P1.VI/2).

Piese de bronz, atît de interesante din punct de vedere arheologic, formează, probabil o grupă independentă de mediul stratigrafic al sondajului făcut tocmai pentru a dovedi proveniența lor. Aceasta pentru că n-am descoperit nici o altă piesă similară, care să ne indice precis prezența lor la punctul săpat. Dacă punctul săpat este exact cel în care s-au descoperit ocazional piesele în discuție, atunci este de admis ipoteza că au fost ascunse în zidul demolat odată cu săparea gropii de la rădăcina pomului. Se pare însă că punctul săpat este altul



Plansa VI

decît cel căutat și că eroarea se va lichida prin săpături mai ample, ulterioare.

Oricum, tot ceea ce s-a prezentat ca rezultat al descoperirilor întîmplătoare și organizate din așezarea romană de pe valea Teliței se leagă de aceeași arie a unei așezări care, dacă ținem seamă de contextul geografic și istoric al regiunii din partea de nord a fostei provincii romane, nu poate fi decît unul dintre numeroșii *vici* din partea locului. Că în incinta acestui *vicus*, într-unul sau chiar în două puncte au fost puse în lumină materialele atît de importante, ne îndeamnă la viitoare verificări de natură să lămurească cît mai multe aspecte

ale unei așezări rurale despre care — în general — cunoaștem atât de puține lucruri pentru regiunea de la gurile Dunării.

Piese de bronz, care se impun atât de mult atenției noastre, sînt pe cît de inedite, pe atît de importante sub aspectul plastic și funcțional.

Din punct de vedere artistic, este de luat în seamă întreaga morfologie decorativă care, judecată în toate detaliile, indică o utilitate practică determinabilă. Nu poate fi vorba de o reală valoare artistică a statuetelor sau a discurilor aplicate. Decorurile sînt realizate în chip adecvat scopului pentru care au fost create — scop care este de pus neapărat în legătură cu forma lor generală. Lăsînd la o parte toarta care, în mod categoric provine de la un vas, celelalte două categorii de piese, discurile-aplice și statuetele prezintă o unitate clară din punct de vedere al caracterului funcțional.

Dacă, așa după cum afirmă, mărturiile de acest gen, sînt rare în regiunea de la gurile Dunării, pentru ținuturi nu prea îndepărtate, descoperiri mai vechi sau mai noi, pun în lumină piese arheologice similare, formînd obiectul unor studii edificatoare pentru noi⁹. Reconstituirea carului de luptă tracic, demonstrează concret, că aplicile în forma discurilor cu ornamente ajurate provin de la harnașamente¹⁰, și anume, din punctele nodale unde trebuia să se realizeze și o legătură trainică prin unirea curelelor și un aspect exterior atractiv. Ele țin deci mai de grabă de aspectul ornamental în cazul garniturii de piese care serveau la montarea sistemului de harnașamente. De aici, presupunerea că cel puțin în cazul nostru, aplicile se impun ca părți ale sintezei decorative mai mult decît ca elemente de strictă utilitate practică. Aspectul relevat este de pus în legătură și cu cele două stauete. Acestea își găsesc numeroase analogii¹¹, pentru care pledează evident un exemplu diferit: bustul Minervei cu cască de pe carul traco-macedonean reconstituit de G. Seure la începutul acestui veac¹². Fără să excludem punctul său de vedere privind plasarea statuei pe latura din față a carului, servind drept mîner¹³, credem că aceasta putea să ocupe orice poziție pe marginile superioare ale tronului, în scop aproape exclusiv ornamental.

În cazul nostru, Marte-tînăr, nu este decît o parte din marea varietate de divinități prezente în chip de statuete pe carele de epocă romană. Ilustrațiile pentru descoperirile din mediul tracic în epocă romană dovedește acest lucru¹⁴. Desigur că această constatare este strîns legată și de scopul și de caracterul unui astfel de car. În lumea romană exista o mare varietate tipologică, fiecare tip cu destinație pre-

⁹ I. Venedikov, op. cit., 1960, rezumatul în limba franceză.

¹⁰ Op. cit., p. 244.

¹¹ Op. cit., pl. 45, fig. 157—158; pl. 91—93, cu imaginile statuiilor care ornamentează carul în partea superioară a tronului.

¹² G. Seure, *Un char thraco-macedonien*, în BCH XXVIII, 1904, p. 237, p. 237, fig. 21.

¹³ *Ibidem*.

¹⁴ I. Venedikov, op. cit., p. 248.

cisă¹⁵. Dacă este să luăm în considerație descoperirea de la Telița, ar fi greu de determinat tipul de la care provin podoabele. Cu toate acestea n-ar fi lipsită de interes ipoteza după care vehiculul antic căruia i-au aparținut piesele să fi fost un car de luptă. Ipoteza în cazul nostru se sprijină numai pe semnificația mitologică a divinității în discuție, ceea ce nu exclude posibilitatea de a se determina în viitor un alt caracter. Pentru aceasta, vor trebui neapărat executate săpături în așezarea de lângă Telița.

Multiplele probleme ce s-ar cuveni soluționate în legătură cu descoperiri de acest fel, sînt pentru noi imposibile deocamdată, tocmai din pricina puținelor mărturii ce ne stau la îndemînă. Pentru regiunea veche a Dobrogei, un mijloc mai sigur de determinare a unor astfel de monumente îl constituie descoperirea unui car într-un tumul de lângă Mangalia. Deși găsit în 1960, a rămas încă inedit, fapt care îngreuează cercetările noastre pe această linie¹⁶.

Independent însă de aspectele arheologice ce s-ar putea dezvolta pe baza unor elemente mai complete de acest gen, se impune o încercare de încadrare cronologică.

Depozitul de țigle are drept element de datare moneda de la Septimius Severus și Iulia Domna (193—221) bătută în Markianopolis.

Pentru podoabele carului de luptă credem că este indicat să luăm mai întii în considerație aspectul ornamental și maniera de tratare a diferitelor părți componente ale statuetelor, care vădesc încă reminiscențe de epocă elenistică. Ele sînt produsul unor ateliere regionale, de cultură romană în plină dezvoltare — sec. I—II — perioadă de relativă liniște la gurile Dunării¹⁷.

PARURES EN BRONZE D'UN CHAR ROMAIN ET LE DÉPÔT DE TUILES DE TELIȚA (DISTRICT DE TULCEA)

Résumé

La découverte, au cours de l'été 1962, de deux statuettes et de cinq appliques en bronze, à Telița — district de Tulcea, dans un endroit situé à environ 3 km sud-ouest du village, nommé „Livada Maicilor“ sur la vallée de la Telița, a déterminé un sondage, effectué en 1963.

On a pu saisir, dans les deux sections fouillées (S I et S II), le coin d'une pièce pavée de briques, où étaient empilées environ 400 tuiles, disposées en deux couches, par cinq rangées serrées, orientées nord-sud. Il faut ajouter aussi une sixième rangée, détruite. La pile se prolongeait du côté nord-ouest de la pièce, pas encore fouillée. Les tuiles, qui appartiennent à deux catégories, ont les di-

¹⁵ Vezi dicționarele: A. Alföldi, *Chars funéraires bacchiques dans les provinces de l'empire romaine*. Antiquité classique, VIII, 2, 1939, p. 386.

¹⁶ Tumulul a fost săpat de N. Harțuche, care posedă toate datele săpăturii și de la care se aștepta publicarea cît mai grabnică a carului găsit.

¹⁷ *Istoria României*, vol. I, București 1960, p. 484 și urm.; Radu Vulpe, *Histoire ancienne de la Dobroudja*, București 1938, p.

mensions : 46,5 × 36,00 × 2,00 cm et 47,5 × 32,5 × 2,5 cm. On a trouvé aussi quelques débris de tuiles faitières, des fragments de briques (24 × 17 × 4,5 cm et 17,5 × 5,5 cm), ainsi que de briques en torchis. Une amphore pouvant être reconstituée, peut être datée, en partant des analogies, după III s. On a également trouvé, dans le mur à mortier du S II (la mur du S I est sans mortier) une monnaie de l'époque de Septimius Severus (193—221), frappée à Marcianopolis.

Il faut également prendre en considération les observations faites sur le contexte archéologique où l'on a trouvé de la scorie, des mottes vitrifiées, etc. Le milieu est pareil à celui des fours explorés à Dinogetia et à Constantza. Le dépôt indique l'existence d'un complexe artisanal, dont l'exploration s'impose à l'avenir.

Le lieu d'origine des pièces de bronze, trouvées fortuitement, n'est pas confirmé comme étant celui où l'on a fait les fouilles, puisqu'on n'en a pas trouvé d'autres. Ces pièces, à l'exception peut-être de l'anse, appartenaient, toutes, à un char romain, notamment : 1) cinq appliques-disques, dont quatre à 10 cm de d., la cinquième à 11,6 cm de d., ayant des décors ajourés ; sur le cadre, 3 trous à 4 mm de d., utilisées à monter le système du harnachement ; 2) une anse en forme de S (h = 8,7 cm), qui s'attachait à un vase ; 3) deux bustes de la déesse Minerve (h = 13,8 cm), coulés dans le même moule, avec de légères différences de détails. Les pièces étaient pourvues d'un axe en forme de L, pour les fixer ; une seule pièce en est dépourvue.

Selon leur aspect, qui dénote des réminiscences hellénistiques, les pièces, oeuvre d'un atelier régional, sont datées du I^{er} — II^e s. de notre ère.

BRONZERNE VERZIERUNGEN EINES RÖMISCHEN WAGENS UND DAS FLACHSIEGELDEPOT IN TELIȚA — KREIS TULCEA

Zusammenfassung

Im Sommer des Jahres 1962 wurden in Telița, Kreis Tulcea, zwei Statuetten und fünf Aufsätze aus Bronze an der Fundstelle „Livada Maicilor“, etwa 3 km südwestlich vom Dorf, im Telița-Tal gefunden, was im Oktober 1963 Probergrabungen veranlaßte.

In den beiden Schnitten (S I und S II) konnte die Ecke eines Raumes erkannt werden, der mit Ziegeln ausgelegt war und in dem etwa 400 Flachziegeln in zwei Schichten und fünf nordsüdlich ausgerichteten eng aneinander stehenden Reihen aufgeschichtet waren. Eine sechste zerstörte Reihe muß ebenfalls hinzugerechnet werden. Der Haufen zog sich noch weiter gegen Nordwesten zu, in den ungegrabenen Teil des Raumes. Außer den erwähnten Flachziegeln, die von zweierlei Kategorien sind und folgende Ausmaße haben : 46,5 × 36,00 × 2,00 cm und 47,5 × 32,5 × 2,5 cm fand man auch einige Hohlziegeln, Bruchstücke von Lehmewurf und Bauziegeln (24 × 17 × 4,5 cm und 24 × 17,5 × 5,5 cm). Eine Amphora, die wiederhergestellt werden kann, kann man anhand der Analogien in das 3. Jh. datieren. In der mit Mörtel verbundenen Mauer aus S II (die Mauer aus S I ist ohne Mörtel) fand man desgleichen eine Münze aus der Zeit des Septimius Severus (193—221), die in Marcianopolis geprägt war.

Dieses Depot, für welches die Beobachtungen berücksichtigt werden müssen, die im Zusammenhang mit den archäologischen Begleitfunden, den verglasten Klumpen, der Schlacke usw. gemacht wurden, d.h. ein Milieu, das den Brennöfen ähnlich ist, die in Dinogetia und Konstanza untersucht wurden, dieses Depot also, weist auf einen Handwerkerverband hin, dessen weitere Untersuchung sich aufwingt.

Der Herkunftsort der Bronzestücke, die zufällig gefunden wurden, ist nicht derjenige, an denen die Ausgrabungen vorgenommen wurden, weil dort keine weiteren Exemplare mehr zutage kamen. Mit Ausnahme des Henkels gehörten sie alle zu einem römischen Wagen und sind wie folgt: 1. Fünf Scheibenaufsätze, davon vier mit einem Durchmesser $d = 10$ cm und der sechste mit $d = 11,6$ und mit durchbrochener Verzierung. Auf dem Rahmen sind drei Löcher mit $d = 4$ mm, die zur Befestigung des Zaumzeuges dienten; 2. ein S-förmiger Henkel (Höhe = 8,7 cm) der an ein Gefäß geklebt wurde; 3. drei Brustbildnisse der Göttin Minerva (Höhe = 13,8 cm), die in der gleichen Form gegossen waren und sehr kleine Unterschiede der Einzelheiten aufweisen. Zwei Exemplare waren mit einer L-förmigen Achse versehen, die zur Befestigung diente, am dritten Exemplar fehlte sie.

Nach ihrem Aussehen zu urteilen, das hellenistische Reminiszenzen aufweist, datieren die Bronzeexemplare, die Erzeugnisse einer regionalen Werkstatt sind, aus dem 1.—2. Jh.u.Z.