

DESPRE „FIGURINELE EN VIOLON” DIN ARIA CULTURII GUMELNIȚA

Intensificarea activității arheologice, din ultimele decenii, din România și Bulgaria, a făcut posibilă aprofundarea a numeroase probleme privind culturile neo-eneolitice de pe ambele maluri ale Dunării Inferioare. În cercetările și studiile efectuate de arheologi s-a acordat atenția cuvenită și diferitelor obiecte de os (descoperite în timpul săpăturilor), inclusiv figurinelor de os, de diverse tipuri, documentate, mai cu seamă, în așezările aparținând culturii Gumelnița. Primele figurine de acest fel au fost scoase la iveală încă de la începutul secolului nostru.¹ Cu timpul, crescând mult numărul descoperirilor similare, au fost publicate câteva lucrări de sinteză despre figurinele de os.² Începând din anul 1923 seria lor a fost completată cu câteva piese găsite în așezarea tell de la Gumelnița și atribuite de descoperitor grupului de figurine de tip „en violon”.³ Aceste obiecte au trei părți principale: „capul” cu două prelungiri laterale cu vîrf ascuțit în jos, „gîtul” înalt și relativ îngust, apoi, „corpul” de formă dreptunghiulară sau puțin lățită la bază. Majoritatea pieselor au cîte trei șiruri de orificii mici pe „cap” și la extremitățile „corpului”.

Din anul 1924 și pînă în prezent, numărul pieselor asemănătoare, descoperite pe diferite șantiere de săpături, a tot crescut, concomitent extinzîndu-se tot mai mult arealul lor de răspîndire la sud și la nord de Dunăre.

¹ Anastas Cilingirov, Костни идоли от преисторичного селище б с. Султан-Поповско. In : *Izvestia-Société*, I, 1910, p. 105–110.

² Amintim principalele lucrări apărute pînă în 1950 : Vladimir Dumitrescu, *Figurinele antropomorfe de os din civilizația eneolitică balcano-danubiană* : In : *Inchinare lui N. Iorga...*, Cluj, 1931, p. 1–11 ; Vasil Mikov, Идолната пластика през новокамената епоха. In : *Izvestia-Institut*, VIII, 1934, p. 183–214 ; Vladimir Dumitrescu, *Les figurines anthropomorphes en os du Sud-Est de l'Europe, pendant la période énéolithique*. In : *RIEB*, III, II (6), 1938, p. 371–382 ; Dinu V. Rosetti, *Steinkupferzeitliche Plastik aus einem Wohnhügel bei Bukarest*. In : *JPEK*, XII, 1938, p. 29–50 ; N. Petkov, Класификация на плоските костни идоли в Балкано-дунавската област. In : *Godisnik-Plovdiv*, II, 1950, p. 25–37.

³ Vladimir Dumitrescu, *Découvertes de Gumelnița*. In : *Dacia*, I, 1924, p. 339, fig. 10/1.

Din lucrările de specialitate publicate pînă acum (care ne-au fost accesibile) am strîns date despre 30 de piese (29 de os și una de marmură) descoperite în 14 așezări din :⁴

A. Sud-estul României : 1. *Jilava*⁵ (j. Ilfov) ; 2. *Vidra*⁶ (j. Ilfov) ; 3. *Pietrele*⁷ (j. Ilfov) ; 4. *Căscioarele*⁸ (j. Ilfov) ; 5. *Oltenița Renie*⁹ (j. Ilfov) ; 6. *Oltenița „Gumelnița”*¹⁰ (j. Ilfov).

B. Bulgaria : 7. *Ruse*¹¹ (reg. Ruse) ; 8. *Varna*¹² (reg. Varna) ; 9. *Sava*¹³ (reg. Varna) ; 10. *Goliarno Delcevo*¹⁴ (reg. Varna) ; 11. *Zavet*¹⁵ (reg. Burgas) ; 12. *Karanova*¹⁶ (reg. Sliven) ; 13. *Zagorți*¹⁷ (reg. Sliven) ; 14. *Gniliane-„Okolglava”*¹⁸ (reg. Sofia).

Marcarea pe hartă a tuturor acestor puncte ne ajută la delimitarea ariei de răspîndire a obiectelor descrise. Analiza hărții (fig. 1) impune o primă observație de ordin general, majoritatea lor au fost descoperite în părțile răsăritene ale zonei avute în vedere, anume aproximativ între lalomița la nord și Marița la sud. O singură piesă izolată a fost găsită în partea de vest în apropiere de Sofia.

Ținînd seama de observațiile stratigrafice făcute pe teren de către descoperitori, piesele studiate datează din timpul a trei culturi deosebite :

I. Majoritatea pieselor, în număr de 27, au fost găsite în straturi cu materiale arheologice aparținînd culturii Gumelnița.

⁴ Numerotarea din text corespunde cu cea de pe hartă.

⁵ Piesă descoperită de către Dinu V. Rosetti (v. Eugen Comșa, *Quelques considérations sur la culture Gumelnița (L'agglomération Măgura Jilavei)*. In : *Dacia*, NS, XX, 1976, p. 115, fig. 11/4.

⁶ Dinu V. Rosetti. *Săpăturile de la Vidra-raport preliminar*. In : *PMMB*, 1, 1934, p. 28, fig. 41 ; p. 45. Cea de a doua piesă (fragmentară) este reprodusă pe pl. III/8.

⁷ D. Berciu. *Cercetări și descoperiri arheologice în reg. București*. In : *Materiale*, II, 1956, p. 539, fig. 65/1-3.

⁸ Informație de la Silvia Marinescu-Bîlcu, căreia îi mulțumim și pe această cale. ⁹ Sebastian Morintz și Barbu Ionescu. *Cercetări arheologice în împrejurimile orașului Oltenița (1958-1967)*. In : *SCIV*, 19, 1968, 1, p. 99, fig. 3/5.

¹⁰ Vladimir Dumitrescu, *op. cit.*, p. 339, fig. 10/1 ; idem, *Fouilles de Gumelnița*. In : *Dacia*, II, 1925, p. 88, fig. 66/1 ; idem. *Gumelnița. Sondajul stratigrafic din 1960*. In : *SCIV*, 17, 1966, 1, p. 61, fig. 7/3 și p. 94.

¹¹ G. Georgiev și N. Angelov. Разкопки на селищната могила до Русе през 1948-1949 год. In : *Izvestia Institut*, XVIII, 1952, p. 169, fig. 158/1, 2, p. 174-175 ; Aceiași. Разкопки на селищната могила до Русе през 1950-1953 год. In : *Izvestia-Institut*, XXI, 1957, p. 102-104 și fig. 61.

¹² Ivan S. Ivanov. Разкопки на варненския енеолитен некропол през 1972 г. In : *Izvestia-Varna*, XI (XXVI) 1975, p. 1-16. Gr. 1 p. 7 (nr. 73) pl. XIV/73, pl. XLIII și pl. XLIV ; Gr. 2 ; pl. 11, pl. XVII/B, pl. XX/17, pl. XXI/17 ; Gr. 3 ; p. 14 (nr. 16), pl. XXV/B, pl. XXVIII, pl. XXIX/16.

¹³ M. Mircev și D. Zlatarski. Селищната могила при с. Сава. In : *Izvestia-Varna*, XI, 1960, p. 20, fig. 39/a.

¹⁴ H. Todorova și colab. Селищната могила при Голчмо Делчево. Sofia, 1975, p. 41, 43, 73 (fig. 42 : tabel comparativ coloana IX), p. 184, pl. 70/4 = p. 187, pl. 73/14 ; p. 208, pl. 96/7 = p. 209, pl. 97/16.

¹⁵ V. Mikov. Селищната могила до с. Завет Бургаско. In : *Izvestia-Institut*, XXIV, 1961, p. 291, fig. 26/d.

¹⁶ G. Georgiev și N. Angelov, *op. cit.*, In : *Izvestia-Institut*, XVIII 1952, p. 174 și nota 3.

¹⁷ G. I. Georgiev. *Kulturgruppen der Jungstein-und Kupferzeit in der Ebene von Thrazien (Südbulgarien)*. In : *L'Europe à la fin de l'âge de la pierre*, Praga, 1961, pl. XXXVIII/7.

¹⁸ Nedelcio Petkov. Селищната могила Околглава. In : *Izvestia-Institut*, XVII, 1950, p. 162, fig. 96/c și p. 163.

A. Piesele descoperite în așezările gumelnițene de la nord de Dunăre sînt datate de arheologi ca fiind din timpul fazelor : Gumelnița A 2 și Gumelnița B 1.

Fazei Gumelnița A 2 îi sînt atribuite cele trei piese găsite – după cum precizează D. Berciu¹⁹ – printre dărîmăturile locuinței nr. 1 din așezarea tell „Gorgana” de lingă satul Pietrele. Obiectele aparțin unor variante deosebite ca mărime și formă. Prima piesă (fig. 2/1), cea mai mică, are „capul” cu marginea de sus arcuită și „urechile” cu virful bont, linia „umerilor” și aceea a „gîtului” sînt arcuite, iar „corpul” este dreptunghiular. Obiectul nu are nici un orificiu. Este probabil vorba de o piesă neterminată.

Marginea „capului” la a doua piesă este arcuită și are trei orificii (fig. 2/2), iar cea de a treia are marginea dreaptă și numai două orificii laterale (fig. 2/3). „Urechile” lor sînt ascuțite și „gîtul” relativ lat și scurt. „Corpul” e dreptunghiular cu partea inferioară puțin mai largă și marginea de jos arcuită. La ambele extremități ale „corpului” sînt cîte trei orificii. Obiectele fiind aflate printre dărîmăturile unei locuințe distruse prin foc²⁰, trebuie să admitem că sînt contemporane între ele.²¹

Restul de șapte piese au fost descoperite în așezările de la : Gumelnița, Vidra, Jilava și Căscioarele, în straturi cu materiale arheologice datate toate din timpul fazei Gumelnița B 1.

Din cuprinsul așezării de la Gumelnița s-au scos la iveală trei obiecte²² : a) Un fragment din „corp” (fig. 2/7) de formă dreptunghiulară, cu marginea de jos arcuită, cu cîte trei găurele mici la extremități ; b) Dintr-o altă piesă (fig. 2/8) s-a păstrat „gîtul” lat și „capul” cu marginea de sus arcuită, prevăzută cu un șir de trei orificii dispuse în linie dreaptă. De remarcat că „urechile” mici și arcuite sînt asimetrice (una este mai jos și alta mai sus) ; c) Ultimul obiect este fragmentar (fig. 2/9). A avut „capul” cu marginea arcuită (cu trei găurele), „urechile” lungi și ascuțite. „Gîtul” este mai îngust la bază și mai lat sus. „Corpul” are formă dreptunghiulară, cu cîte trei orificii la extremități.

Cele două piese fragmentare de la Vidra²³ sînt puțin deosebite : una are „corpul” dreptunghiular prelung cu cele două șiruri de cîte trei orificii (fig. 2/4), iar a doua îl are scurt și lat (fig. 2/5), cu „umerii” asimetrice, unul mai jos și altul mai sus, cu orificii numai jos.

Obiectul de la Jilava²⁴ este reprezentat prin „corp” dreptunghiular prelung (fig. 2/6), cu partea de jos puțin mai lată, avînd, de asemenea, cele două șiruri de orificii.

¹⁹ D. Berciu, *op. cit.*, în : Materiale, II, 1956, p. 538–539 și fig. 65.

²⁰ *Ibidem*, p. 538.

²¹ Este curios faptul că în locuința nr. 1 de la Pietrele s-au găsit atît obiecte specifice fazei Gumelnița A 2 (de ex. figurina de os din fig. 66/3), cît și obiecte („pudriera”, „figurinele” descrise și capace) pe care le considerăm ca fiind specifice fazei Gumelnița B 1. Se pune întrebarea sînt toate aceste obiecte contemporane, dovedind o persistență a tipului de figurină plată, ori figurina amintită provine dintr-un strat mai vechi, fiind – eventual – refolosită de oamenii neolitici din faza Gumelnița B 1.

²² Vezi nota 10.

²³ Vezi nota 6.

²⁴ Vezi nota 5.

La Căscioarele tot în strat Gumelnița B 1, s-a găsit un astfel de obiect.²⁵

Nici unul din obiectele descrise nu este ornamentat și nu are amănunte anatomice.

B. Piese similare descoperite în ținuturile din estul Bulgariei sînt și ele datate în fazele Gumelnița A 2 și B 1.

Cele mai multe exemplare au fost găsite în timpul săpăturilor din așezarea tell de la Ruse²⁶ (8 piese, fig. 3/1-8). Dintre acestea s-au păstrat întregi numai cinci, iar din celelalte trei s-a găsit numai partea inferioară. Este de remarcat că o singură piesă (neterminată) are marginea „capului” arcuită (fig. 3/1), iar restul de patru obiecte întregi au aceeași margine în unghi (fig. 3/2-5). Majoritatea exemplarelor au partea inferioară a „corpului” puțin lățită, cu marginea dreaptă sau arcuită.

În cuprinsul necropolei de la Varna²⁷ au fost găsite o serie de obiecte asemănătoare, dintre ele au fost publicate pînă acum numai trei piese: una de marmură (fig. 3/9), cu marginile „capului” și „corpului” arcuite. O a doua piesă este de os (fig. 3/10), cu marginea „capului” în unghi. „Corpul” este dreptunghiular. Pe obiect sînt trei șiruri de cîte trei orificii mici. Ultimul exemplar de la Varna este fragmentar (fig. 3/11). Din el s-a păstrat numai „corpul”.

În așezarea gumelnițeană de la Sava²⁸ s-a găsit o piesă de același tip (fig. 3/17), din care s-a păstrat numai „corpul” dreptunghiular, cu cîte trei orificii la extremități.

La Goleamo Delcevo²⁹ s-au descoperit o serie de piese în cuprinsul nivelurilor: X-XII, XV, și XVII. Mărimea și formele sînt variate (fig. 3/12-14). Una (fig. 3/14) pare a fi refolosită. „Corpul” și „gîtul” s-au păstrat întregi, iar din „cap” o simplă porțiune aproape rotundă. Sugrumătura de la capătul de sus al „gîtului” indică existența fostelor „urechi”. A doua piesă credem că este neterminată. Este mică în raport cu celelalte. Extremitățile ei sînt arcuite. Lipsesc orificiile. Din a treia piesă s-a păstrat numai „corpul” cu „umerii” oblici. Are pe partea inferioară a „corpului” un singur orificiu.

O piesă fragmentară (fig. 3/15) deosebită provine și din așezarea de la Zavet³⁰. Are păstrată numai o parte din „cap” și „corp”. Marginea inferioară a „capului” este dreaptă, cu cîte un orificiu la colț. Pe mijloc este un orificiu mai mare și altul mic. „Gîtul” este lat. „Umerii” erau dreți, cu un șir de trei orificii alături.

La Zagorți³¹ a fost descoperită o piesă lucrată cu multă grijă (fig. 3/16) Marginea „capului” este arcuită. Pe fotografie, în zona „capului” se observă un singur orificiu dar este firesc să fi avut trei. „Gîtul” este puțin mai îngust la bază. „Corpul” este lățit simetric la partea inferioară. Marginea de jos este arcuită. Pe extremitățile „corpului” sînt cîte trei găuri mici.

²⁵ Vezi nota 8.

²⁶ Vezi nota 11.

²⁷ Vezi nota 12.

²⁸ Vezi nota 13.

²⁹ Vezi nota 14.

³⁰ Vezi nota 15.

³¹ Vezi nota 17.

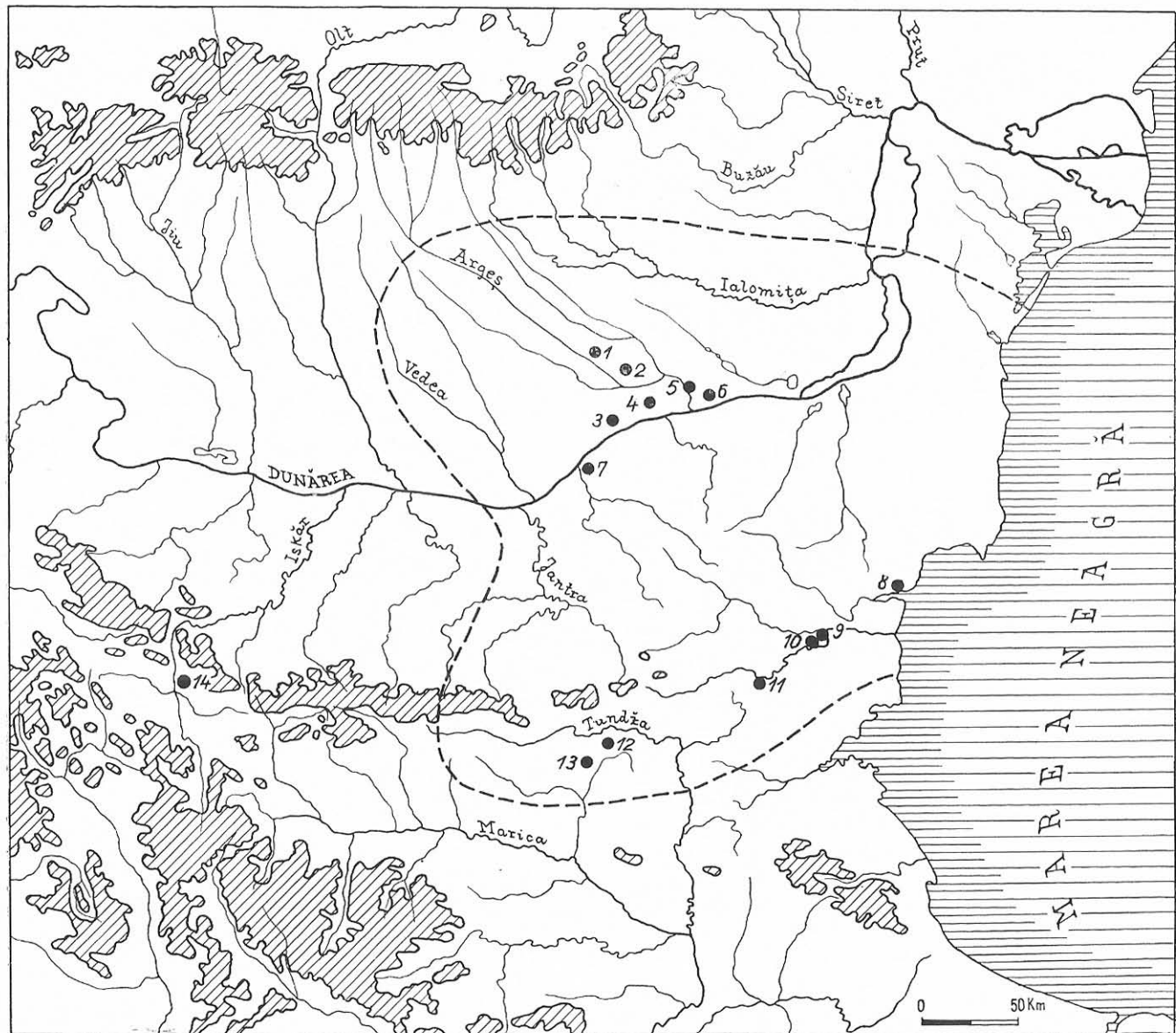


Fig. 1. Harta de răspindire a obiectelor studiate (Numerotarea de pe hartă corespunde cu cea din text). Linia întreruptă indică limitele arealului fazei Gumelnița B1.

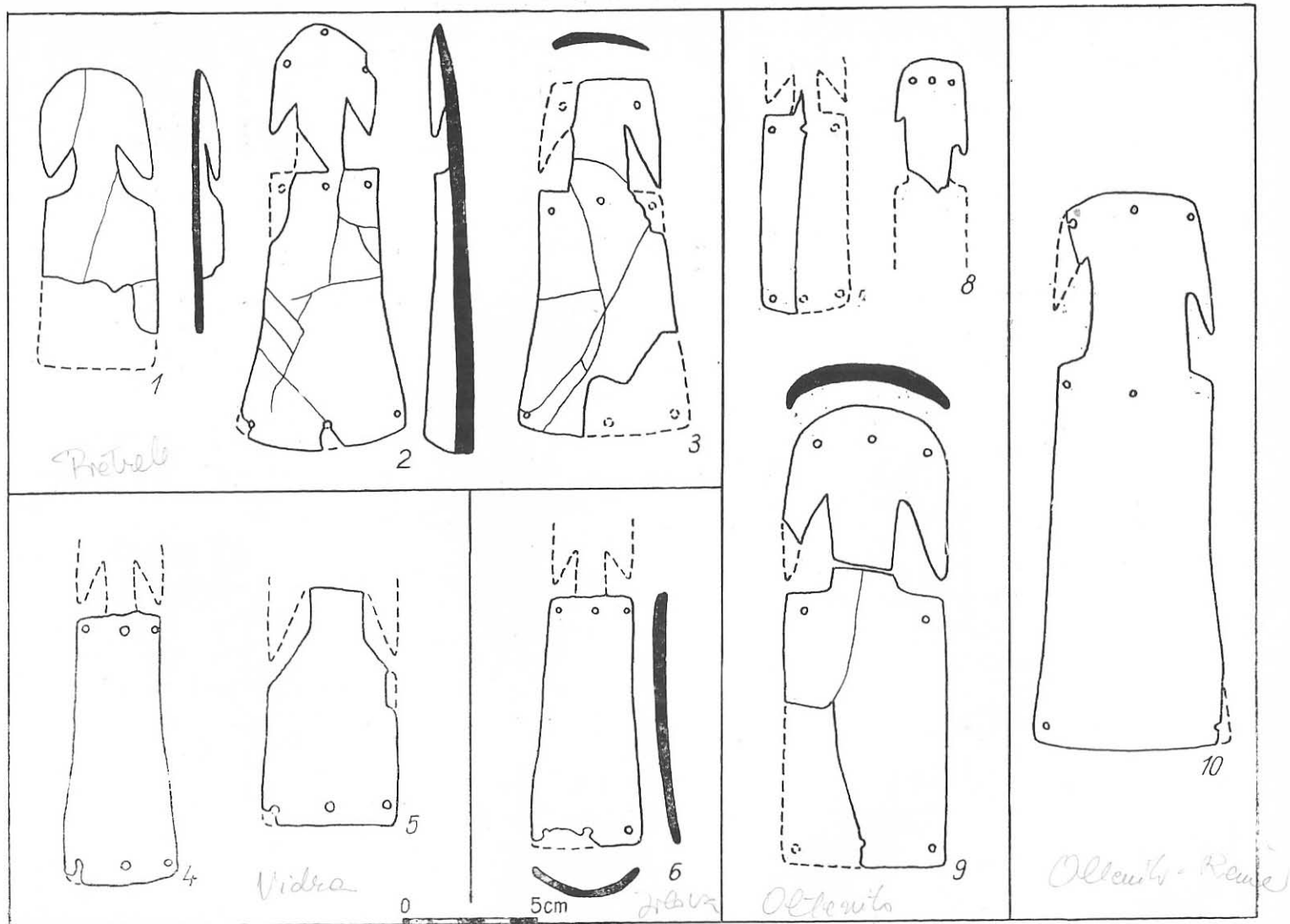


Fig. 2. Obiectele descoperite pe teritoriul României : 1-3. *Pietrele* (după D. Berciu, *op. cit.*) ; 4-5. *Vidra* (după Dinu V. Rosetti *op. cit.*) ; 6. *Jilava* (obiect descoperit de Dinu V. Rosetti) ; 7-9. *Oltenița-Gumelnița* (după Vladimir Dumitrescu, *op. cit.*) ; 10. *Oltenița-Renie* (după Seb. Morintz și B. Ionescu, *op. cit.*).

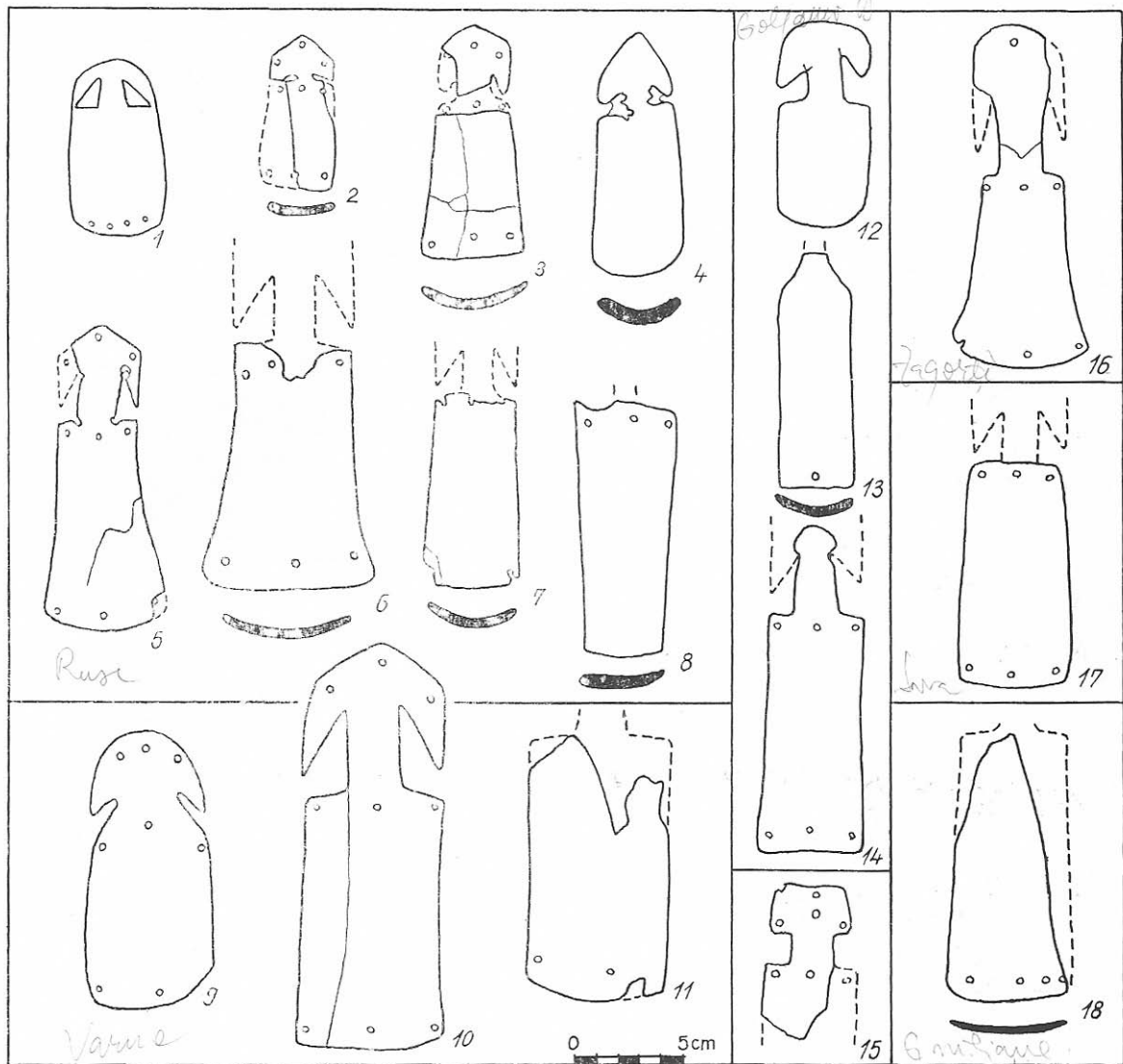


Fig. 3. Obiecte descoperite pe teritoriul Bulgariei; 1-8 Ruse (după G. Georgiev și N. Angelov, *op. cit.*); 9-11. Varna (după I. Ivanov, *op. cit.*); 12-14 Goleama Delcevo (după H. Todorova și colab., *op. cit.*); 15. Zavel (după V. Mikov, *op. cit.*); 16. Zagorici (după G. Georgiev, *op. cit.*); 17. Sava (după M. Mircev și D. Zlatarski, *op. cit.*); 18. Gnillane (după N. Petkov, *op. cit.*).

Un astfel de obiect, însă inedit, s-a găsit și la Karanovo.³²

Nici exemplarele din Bulgaria nu au ornamente sau indicii de ordin anatomic.

II. În cadrul ariei de răspîndire a culturii Sălcuța-Krivodol se cunoaște o singură piesă similară (fig. 3/18) descoperită în așezarea de la Gniliane, în apropiere de Sofia.³³ Fiind izolat este de presupus că obiectul provine probabil din aria culturii Gumelnița. S-a păstrat numai „corpul” și acela fragmentar. Marginea lui inferioară este aproape întregă și are patru orificii mici răspîndite asimetric.

III. Un obiect de același tip a fost descoperit cu prilejul săpăturilor din așezarea de la Renie (îngă orașul Oltenița), care aparține culturii Cernavoda I.³⁴ Piesa este aproape întregă (fig. 2/10). Marginea de sus a „capului” este slab arcuită și are în lungul ei trei orificii. „Urechile” sînt înguste și asimetrice. „Gîtul” este lat. „Corpul” dreptunghiular, prelung are cîte trei orificii la extremități. În mare, piesa se aseamănă foarte mult cu cele gumelnițene.

Prin urmare, obiectele studiate au fost întrebuintate de purtătorii a trei culturi eneolitice : dintre care două învecinate și în parte contemporane anume Gumelnița și Sălcuța, apoi de acei ai culturii Cernavoda I, urmașă – în anumite zone din Muntenia și Dobrogea – a culturii Gumelnița.



Exemplarele descrise au fost lucrate în principal din os, anume din porțiuni arcuite din spre extremitatea superioară a unor oase mari de bovine. O singură piesă a fost făcută din marmură.

Disponem de unele indicii asupra modului de realizare a obiectelor de os avute în vedere. Mai întii placa de os, arcuită (în secțiune transversală), era netezită și șlefuită așa fel ca să fie fără asperități. Apoi, tot prin șlefuire, se realiza forma specifică a plăcii, de cele mai multe ori dreptunghiulară cu marginea de sus arcuită sau în unghi. Urma operația de delimitare a părților componente. Una din piesele descoperite la Ruse (fig. 3/1) are pe suprafața plăcii trasate linii adînci, zgîriate, pentru delimitarea „capului” și „corpului”. Este de presupus că în continuare se tăiau acele porțiuni triunghiulare de os, cu ajutorul unor lame de silex. Ultima acțiune era de a face cele trei șiruri de cîte trei orificii. Pe cîteva piese, pe mijlocul „corpului” se observă cîte o albiere fină rezultată, se pare, de pe urma întrebuintării îndelungate, prin apucare.³⁵

Problema funcției îndeplinite de aceste obiecte încă nu este rezolvată. Rolul lor a fost explicat, de-a lungul anilor, în cîteva feluri.

A. Cu prilejul descoperirii primelor piese de la Gumelnița, Vladimir Dumitrescu, prin analogie cu piese provenind din așezările de la Troia, le-a considerat ca fiind figurine antropomorfe „en violon”.³⁶

³² Vezi nota 16.

³³ Vezi nota 18.

³⁴ Vezi nota 9.

³⁵ G. Georgiev și N. Angelov, *op. cit.*, în : Izvestia-Institut, XXI, 1957, p. 104.

³⁶ Vladimir Dumitrescu, *op. cit.*, în : RIEB, III, II (6), Belgrad, 1938, p. 381.

B. În timpul săpăturilor mai vechi de la Vidra, Dinu V. Rosetti a găsit două piese similare, despre care, la sugestia lui W. Büttler de la Köln, a crezut că serviseră drept apărătoare de braț pentru arcaș sau pentru întinderea corzii arcului.³⁷

C. Precaut se dovedește a fi G. Georgiev, arătând că : „forma arcuită și alte câteva caracteristici ale figurinelor, de ex. dimensiunile găurilor permit să se considere că aceste obiecte de os, deși reprezintă foarte schematic corpul omenesc, trebuie să fi avut un scop oarecare practic, care pînă acum nu poate fi precizat. Din această cauză noi le adăugăm la seria figurinelor de os”.³⁸

În ce ne privește considerăm că părerea lui G. Georgiev este mai nuanțată sau mai apropiată de realitatea istorică.

După cum se știe, figurinele antropomorfe obișnuite, plate de os gumelnițene au de regulă reprezentați ochii, gura (printr-o liniuță), linia despărțitoare a picioarelor și alte amănunte anatomice. Piese descrise mai sus nu au nici unul din aceste indicii. Figurinele propriu zise au ochii arătați prin cîte două adîncituri mici, obiectele analizate au cîte trei orificii care în nici un caz nu au cum reda ochii. La figurine totdeauna părțile „corpului” sînt simetrice. La piesele noastre adesea „umerii” sînt asimetrici. Pe figurinele plate se redă, de obicei prin cîte un orificiu, spațiul liber dintre corp și brațe, cîteodată, rar, unele au cîte un orificiu în fiecare labă a piciorului. În cazul obiectelor analizate aici, pe „corp” sînt de regulă cîte două șiruri de cîte trei orificii mici la extremitățile plăcii, ceea ce ar corespunde cu „umerii” și cu „picioarele”. Cred că nu se poate găsi nici o explicație pentru a se indica picioarele prin cîte trei orificii mici, dispuse pe orizontală. Uneori figurine plate de os au avut un fel de cercei sau verigi mici de sîrmă subțire de aramă, pentru a se reda podoabele reale ale femeilor. Nici una din piesele descrise aici nu a avut astfel de podoabe.

Descoperirea obiectului de la Renie poate servi și ea drept argument împotriva folosirii pieselor drept figurine, căci ar fi greu de admis că numai un singur tip de figurină de os să fi fost transmis de către purtătorii culturii Gumelnița către acei ai culturii Cernavoda I, iar celelalte tipuri de figurine de os, folosite pînă la sfîrșitul evoluției culturii Gumelnița, să fi fost abandonate.

Ținînd seama de toate cele semnalate admitem că piesele studiate prin formă se aseamănă oarecum cu conturul chipului omenesc, dar ele desigur au fost întrebuițate în alte scopuri.

Cu decenii în urmă Dinu V. Rosetti formula părea că obiectele au servit la protejarea brațului arcașului sau la întinderea corzii arcului.³⁹ Credem însă că piesele erau prea fragile pentru a fi utilizate la întinderea unei corzi de arc, iar pentru apărarea brațului arcașului ele ar trebui legate fie pe braț direct sau pe un material intermediar (piele ?), dar în acest caz nu ar fi fost nevoie de trei șiruri de cîte trei orificii mici, ci erau suficiente numai cîte două găuri, în șir dar ceva mai mari.

³⁷ Dinu V. Rosetti, *op. cit.* In : PMMB, I, 1934, p. 28 și 45.

³⁸ G. Georgiev și N. Angelov, *op. cit.* In : Izvestia-Institut, XVIII, 1952, p. 175.

³⁹ Dinu V. Rosetti, *op. cit.*, p. 28 și p. 45.

La cele arătate mai sus vrem să adăugăm, sub formă de ipoteză, o altă explicație a modului de folosire a obiectelor studiate aici. Înclinăm să admitem că ele au făcut parte ca elemente componente din instrumente muzicale. Ne gândim la instrumente simple, prelungi, cu cîte trei corzi. Considerăm că piesele noastre erau legate cîte una de partea inferioară a instrumentului, cu ajutorul unor fibre, petrecute prin cele trei orificii de la extremitatea de jos a „corpului” lor. Subliniem că toate instrumentele muzicale actuale cu corzi au și ele o piesă intermediară, relativ subțire și totdeauna cu secțiune transversală arcuită. Corzile la instrumentele muzicale neolitice credem că erau legate de cîte unul din cele trei orificii din „capul” pieselor noastre. Credem că un indiciu important în sprijinul existenței unei tracțiuni puternice în prelungirea axei longitudinale asupra porțiunii „capului” pieselor studiate, îl constituie faptul că din cele 29 de piese avute în vedere — 16 — deci majoritatea sînt rupte în dreptul părții inferioare a „gîtului”, exact în dreptul porțiunii celei mai slabe.

Descoperirea unor astfel de piese în gropi considerate a fi cenotaf, conținînd și podoabe feminine, din cuprinsul necropolei de la Varna⁴⁰ reprezintă, de asemenea, un indiciu important că obiectele descrise nu erau apărători de braț pentru arcași, ci serveau în alt scop.

În lucrarea noastră am căutat să strîngem toate datele despre seria de obiecte „en violon” descoperite în ținuturile de la nord și de la sud de Dunăre, să le grupăm pe culturi, în succesiunea lor firească și să le interpretăm, încercînd a da o nouă explicație ipotetică scopului pentru care au fost făcute.

RÉSUMÉ

A PROPOS DES FIGURINES „EN VIOLON” DE L'AIRE CULTURELLE GUMELNIȚA

Les objets en os dont il est question dans la présente étude ont été récoltés dans 14 localités nord — et sud — danubiennes. Il s'agit de 29 exemplaires, auxquels il faut ajouter un trentième, celui-là confectionné en marbre. Ce sont des pièces appartenant aux cultures : Gumelnița (phases A 2 et B 1), Sălcuța et Cernavoda I. Suivant certains spécialistes, il s'agirait de figurines „en violon” à longues oreilles, suivant d'autres spécialistes ce seraient des objets avec une destination pratique. L'auteur avance l'hypothèse qu'il s'agirait de pièces auxiliaires d'instruments à cordes d'époque néolithique.

EXPLICATION DES FIGURES

Fig. 1. Charte de répartition des „figurines en violon”. Les numeros de la charte correspondent a ceux du texte.

Fig. 2. „Figurines en violon” découvertes sur le territoire de la Roumanie ; *Cultura Gumelnița* : 1—3. Pietrele ; 4—5. Vidra ; 6. Jilava ; 7—9. Gumelnița ; *Cultura Cernavoda I* : 10. Oltenița — „Renie”.

Fig. 3. „Figurines en violon” découvertes sur le territoire de la Bulgarie. *Culture Gumelnița — Karanovo VI* : 1—8. Ruse ; 9—11. Varna ; 12—14. Goleamo Delcevo ; 15. Zaveț ; 16. Zagorți ; 17. Sava ; *Culture Sălcuța-Krivodol* ; 18. Gniliane.

⁴⁰ Ivan Ivanov, *op. cit.*, p. 1—16.