

UN MORMÎNT CREȘTIN DESCOPERIT LA TOMIS

Cu ocazia lucrărilor executate în anul 1969 în orașul Constanța, necesare noului local al poștei, au fost descoperite mai multe morminte dintre care unul prezintă un interes deosebit. Mormintele în număr de 4 au fost descoperite în fața intrării dinspre bulevardul Tomis, vis-a-vis de grădina care înconjoară Teatrul de Stat din Constanța. Precizarea locului de descoperire este importantă datorită faptului că în această zonă au mai fost descoperite morminte de acest gen, ceea ce duce la modificarea vechii hărți privitoare la delimitarea necropolelor la Tomis¹. Toate cele 4 morminte sînt morminte de înhumăție în groapă, orientate V-E, cu capul la Vest, ceea ce corespunde unei orientări creștine. Unul singur avea inventar și de acesta ne vom ocupa pe larg în rîndurile care urmează.

Aflat la o adîncime de 1,80 m, scheletul bine conservat se afla depus pe un pat de țigle, întins pe spate, cu mîinile pe bazin. Groapa avea lungimea de 1,90 m. și lățimea de 0,60 m. Nu au fost surprinse urme de siliciu. Ca inventar, în jurul gîtului, au fost găsite înșirate pe o ață, o cruce din sîrmă de bronz, două philacterii și mai multe măргеle.

Cele două philacterii descoperite, de dimensiuni diferite, sînt lucrate din acelaș material, bronz.

Primul philacteriu, cel mare, are o lungime de 3,3 cm și diametrul de 0,7 cm. El a fost confecționat dintr-o tablă dreptunghiulară de bronz, care prin îndoire a luat formă cilindrică. Capetele unite au fost lipite cu acelaș material. În momentul găsirii mai avea un singur inel de suspensie, dar după felul în care acesta este așezat, este sigur că, inițial, avea 2 asemenea inele. Inelul care s-a păstrat se află la una din extremitățile cilindrului și este alcătuit dintr-o fișie îngustă (0,4 cm) dîn aceeași tablă din care a fost lucrat și cilindrul. Unul din capete este îndoit sub forma unei bucle, pe unde se introducea ața pe care era atîrnat. Deoarece nu este bine lipit de cilindru, inelul se poate ușor des-

*) Mulțumim pe această cale colegului M. Irimia, care a participat la săparea mormintelor împreună cu noi.

¹ V. Barbu, *Considerations chronologiques basées sur les données fournies par les inventaires uneraires des necropoles tomitaires*, în *Studii clasice* III, 1961, p. 203—225 și harta.

prinde, așa cum s-a întâmplat cu cel din capătul opus. La capete cilindrul era astupat cu căpăcele, dar acestea nu s-au păstrat, rămânând numai urmele lor (fig. 1). În interiorul cilindrului nu s-a găsit decît pămînt, pătruns probabil ulterior inhumării.

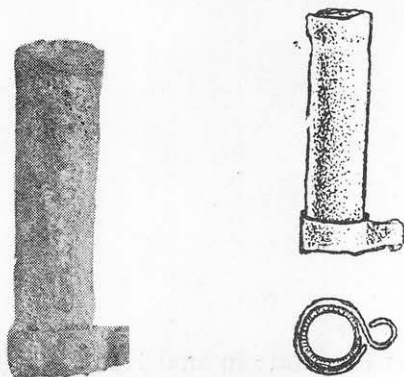


Fig. 1. Philacterii cilindrice din tablă de bronz, de dimensiuni mai mari.

Cel de al doilea philacteriu, de dimensiuni mai mici, prezintă un singur inel pentru atîrnat, inel care se află plasat la mijlocul cilindrului. Are lungimea de 1,9 cm și diametrul de 0,5 cm. Este lucrat tot dintr-o tablă de bronz, îndoită și cu capetele lipite. Diferă însă inelul și sistemul de prindere al acestuia la cilindru. Inelul, dintr-o fișie îngustă de tablă de bronz, a fost lucrat independent de cilindru și adăugat acestuia ulterior. Cilindrul prezintă unele deformări datorită unor presiuni exercitate asupra sa. La capete era închis prin două căpăcele care s-au deslipit ca urmare a puternicei oxidări (fig. 2). În interiorul acestui philacteriu au fost descoperite mici fragmente de oase, probabil relicve sfinte.

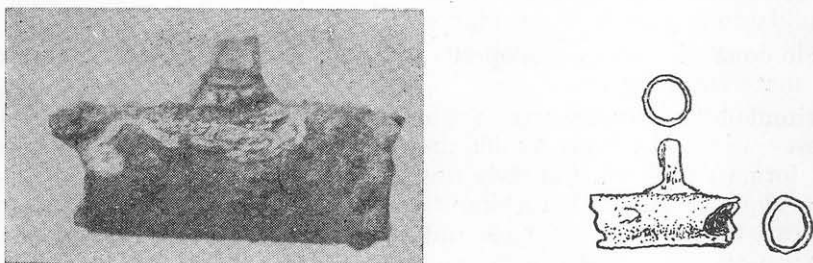


Fig. 2. Philacterii din bronz cu dimensiuni mai reduse.

Aceste două philacterii se aflau atîrnate de o parte și de alta unei cruci din sîrmă de bronz. Crucea este de tip latin, cu brațele inegale. La capete sîma a fost bătută, astfel că extremitățile brațelor sînt puțin lățite. Cele două brațe au fost lipite, după ce inițial în brațul vertical se practicase o tăietură în care a fost introdus brațul orizontal. La capătul superior al brațului

vertical a fost lipit un inel de bronz, cu diametrul de 0,5 cm, care servește la atârănare. Crucea împreună cu inelul de suspensie are o înălțime de 3,3 cm. Brațul vertical are lungimea de 2,8 cm, iar cel orizontal de 2,4 cm. Brațul orizontal are jumătățile inegale, una de 1,3 cm. cealaltă de 1,1 cm. Sîrma de bronz are diametrul de 0,3 cm (fig. 3).

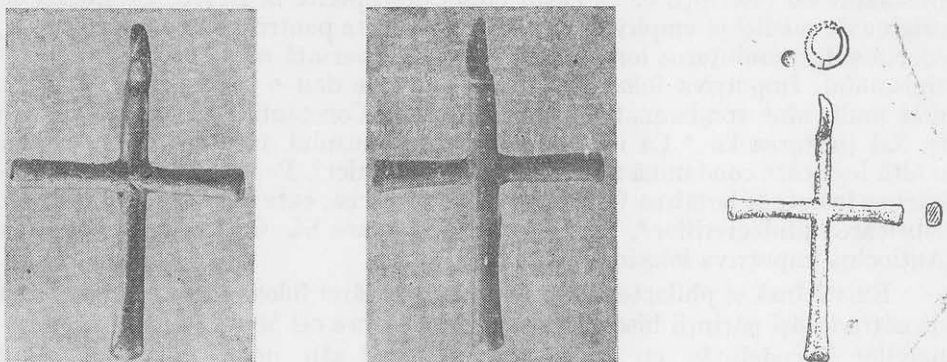


Fig. 3. Cruce din sîrmă de bronz, cu capetele brațelor puțin lățite.

Mărgelele care se aflau înșirate pe aceeaș ață sînt de mai multe feluri. a) mărgele din pastă sticloasă; b) mărgele din lut ars; c) o mărgea de coral; d) mici scoici găurite și înșirate pe ață (fig. 4).

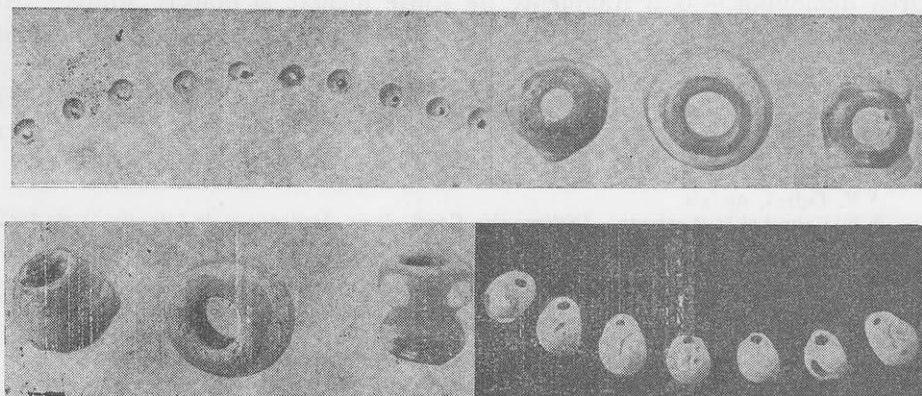


Fig. 4. Mărgele.

Philacteriile sînt destul de cunoscute în alte regiuni, la noi în țară fiind descoperite pînă acum numai două unul de aur, la Pîrjoaia,² și altul la Bratei într-un mormînt de incinerare³. Philacteriul de la Pîrjoaia a fost găsit înșă

² V. Culică, *Obiecte de caracter creștin din epoca romano-bizantină, găsite la Pîrjoaia — Dobrogea*, în *Pontice* II, 1969,

³ E. Zaharia, *Cîteva observații despre arheologia și istoria sec. VII-XI pe teritoriul României*, în *Aluta* I, Sf. Gheorghe, 1969, p. 120.

ca urmare a unor cercetări de suprafață, și a fost datat anterior sec. VII, când ia sfârșit așezarea de la Pîrjoaia.

Aceste obiecte, avînd diferite forme, cilindrice, hexagonale, pentagonale, au o vechime destul de mare fiind legate inițial de practicarea medicinei.⁴ Ele erau prevăzute cu unul sau mai multe inele de suspensie, iar unele erau prevăzute cu inscripții ca în cazul piesei descoperite la Beyruth.⁵ Legate la origine de medicina empirică, purtate ca amulete pentru alungarea spiritelor, soarta și întrebuințarea lor a fost foarte controversată odată cu apariția creștinismului. Împotriva folosirii și purtării lor se dau o serie de legi și chiar mai mult, sînt condamnate în public. Astfel Constantin cel Mare interzice în 321 purtarea lor.⁶ Ca urmare a creșterii abuzului, în anul 357 este dată o altă lege care condamnă folosirea acestor practici⁷. Pe linia acestor condamnări se înscrie și hotărîrea Conciliului din Laodicea, care interzice ecleziaștilor fabricarea philacteriilor⁸, ca și predicile pe care Sf. Crhysostom le ține la Antiochia împotriva folosirii amuletelor.⁹

Există însă și philacterii binefăcătoare, a cărei folosire este recomandată de către însași părinții bisericii. Astfel Sf. Grigore cel Mare, dă reginei longobarzilor Theodelinda, cu ocazia nașterii fiului său, două philacterii. Unul conținea o bucățică de lemn din crucea lui Isus, celălalt un text din Evangheliile. Ambele aveau invocații în limba greacă, iar papa a prevenit-o pe Theodelinda că vor trebui purtate de noul născut, Adulovald¹⁰.

Lucrate din foiță de aur sau ca în cazul nostru din bronz, aceste philacterii conțineau în interior texte orifice sau gnostice¹¹, descîntece pentru alungarea demonilor¹², sau fragmente de sfinte moaște și obiecte sfinte.¹³ Sf. Crhysostom ne informează că doamnele de la Constantinopol purtau în mod obișnuit Evangheliile în cutiuțe în jurul inimii¹⁴.

Se cunosc philacterii provenind din diferite părți ale lumii, Constantinopol, Beyruth,¹⁵ Tenes, Alger¹⁶, Patelia¹⁷, Reka Devnia¹⁸, Olbia¹⁹, Tiri-

⁴ V. Culică, *op. cit.*

⁵ F. Cabrol și H. Leclereg, „*Dictionnaire d'archeologie chretienne et de Liturgie*, Paris 1907, I,1, p. 258—259 și fig. 58, după F. Lenarmont, Note sur une amulette chretienne, in *Mélanges d'archeologie de P. P. Cahier et Martin*, Paris 1853, III, p. 152.

⁶ Cod. Just., IX, tit. XVIII, 4.

⁷ Cod. Just., I, IX, tit. XVIII, 5.

⁸ Con. Laodic., canonul 36.

⁹ Jean Crhysostom, în Epist. ad Coloss., hamil VII, 5, P.G.t. LXII, col. 357.

¹⁰ Sf. Grigorie, Epistol., I, XIV, epist. XII, P.L., t. LXXXVII.

¹¹ F. H. Marshall, *Catalog of the Jewellery Greeok*, Etruscon and Roman withe departments of antiquities, Britisch Museum, London, 1911, nr. 3155, pl. LXXI.

¹² F. Cabrol și H. Leclerg, *op. cit.*, I, 1, p. 259 și fig. 58.

¹³ Mai sus, nota 11 — phylocteriile dăruite Theodelindei, dintre care unul conținea un fragment de lemn din crucea lui Isus.

¹⁴ Jeon Chr

¹⁵ Jeon Crhysostam, In Matthaem, hamil LXXXIII, P. G. t. LVIII, col. 669.

¹⁶ Marvin C. Ross, *Catalog of the Byzantine and Early Medieval antiquites in the Dumbarton Oaks Collection*, II, 26, 27.

¹⁷ *Ibidem*; J. Hlurgon, Le Tresos de Tenes, of Marvin C. Ross, *op. cit.*, II, sub nr. 26.

¹⁸ F. H. Marshall, *op. cit.*, pl. LXXI, nr. 3155.

¹⁹ D. Dimitrov, în *Izvestia* — Varna, XI, 1960, p. 98 și fig. 7.

²⁰ F. H. Marshall, *op. cit.*, nr. 2985.

taki²⁰, Aquincum²¹, Sagvar²², Sturovo²³, etc. Ele se purtau la gît, susținute cu ajutorul unui lăntșor, uneori din metal prețios, sau ca în cazul nostru cu o ață. Se purtau în mod obișnuit câte unul singur, dar sînt cazuri cînd se purtau cîte două, de o parte și de alta unei cruciulițe.²⁴ Philacteriile de la Puzta Toti și Fizza Igar erau susținute de un torques de aur.²⁵

Philacteriile sînt foarte des întîlnite în epoca romană, dar continuă să fie folosite pînă tîrziu, astfel că datarea lor este greu de făcut de vreme ce ne lipsesc alte elemente. Cele mai timpurii datează din sec. II e.n.²⁶ sau II—III e.n.²⁷; sînt de asemenea întîlnite în sec. IV e.n.²⁸ Cele mai tîrzii philacterii se datează în sec. VII—VIII²⁹ sau chiar în sec. VIII—IX³⁰.

Cruciulița din sîrmă de bronz descrisă mai sus, este prima de acest fel care apare într-o necropolă din Scythia Minor. În necropolele de caracter sigur creștin cercetate pînă acum în Dobrogea, nu a apărut nicăeri crucea, deși necropola de la Mangalia merge și în sec. VI e.n.³¹

Singura analogie pe care am găsit-o pentru această cruce este crucea descoperită la Ciufut-Kale în Crimeia³², datată în sec. VI—VII e.n. Deși avem de-a face cu o cruce care nu a fost lucrată prin turnare, este de remarcă faptul că pînă acum în Dobrogea nu au fost descoperite tipare pentru confecționarea crucilor. În Muntenia asemenea tipare au fost descoperite la Olteni³³ și la Străulești³⁴, unde au fost datate sec. VI e.n., dar în schimb nu s-au descoperit cruciulițe. Din Dobrogea cunoaștem mai multe cruciulițe diferit lucrate, dar nici una de genul celeia pe care am prezentat-o³⁵.

Mărgelele prezentate sînt întîlnite pe o arie destul de largă, iar în timp se întîlnesc începînd din sec. IV pînă în sec. VII e.n.³⁶, astfel că nu ne pot oferi elemente sigure pentru datarea mormîntului în cauză.

Începînd cu sec. IV e.n. (în urma edictului de la Milano 313), însă cu deosebire în sec. V—VI e.n. creștinismul cunoaște în Scythia Minor o puter-

²⁰ V. F. Gaidukevici, în M.I.A., p. 124, fig. 157 a.

²¹ J. Szilagy, Aquincum, Budapesta 1956, pl. XXVII.

²² A. Sz. Burger, The late roman cemetery at Sagvar, în Acta Arch — Budapesta, XVIII, 1—4, 1966, mormîntul 264, p. 222, fig. 115, 5 și mormîntul 314, p. 227, fig. 120, 3 a.

²³ A. Tocik, Slawisch — awarisches Gräberfeld in Sturano, Bratislava, 1968, mormîntul 133, p. 40 și pl. XXXII, 7.

²⁴ Marvik C. Ross, *op. cit.*, nr. 6 și pl. XII B.

²⁵ Joseph Hampel, *op. cit.*, fig. 86 și 87.

²⁶ F. Cabrol și H. Leclercq, *op. cit.*, I, 2, col. 1796.

²⁷ F. H. Marshall, *op. cit.*, nr. 3155.

²⁸ D. Dimitrov, *op. cit.*, p. 98 și fig. 7.

²⁹ Marvik C. Ross, *op. cit.*, II, nr. 6 și 27; Hampel; *op. cit.*, I, nr. 86; A. Tocik, *op. cit.*, p. 8.

³⁰ J. Hampel, *op. cit.*, I, fig. 87.

³¹ P. Diaconu, *Un cimitir creștin din sec. IV, descoperit la Mangalia*, în Glasul Bisericii, 7—8, 1964, p. 712—726, unde sînt citate și cimitirele creștine de la Tomis-Constanța și Axippolis-Cernavoda. Pentru Mangalia în plus informații la C. Preda, căruia îi mulțumim și pe această cale

³² V. V. Kropotkin,

³³ C. Preda, *Tipar pentru bijuterii din sec. VI e.n., descoperit la Olteni*, în SCIV, 3, 1967, p. 513—520, fig. 1/2 și 1/4.

³⁴ M. Constantiniu, *Elemente romano-bizantine în sec. VI—VII e.n., în Muntenia*, în SCIV 4, 1966, p. 674 și fig. 5/5.

³⁵ V. Culică, *Croix Romano-Byzantines decouvertes a Pîrjoaia*, în Dacia, N. S., IX, 1965, p. 419—425, Idem, *Obiecte de caracter creștin din epoca romano-bizantină găsite la Pîrjoaia-Dobrogea*, în Pontice, II, 1969, p.

³⁶ A. Sz. Burger, *op. cit.*, morm. 93, p. 207, morm. 248 și 247 p. 220, morm. 306, p. 226.

nică perioadă de avînt, influențînd puternic cultura acestei regiuni. Din izvoare sau inscripții ne sînt cunoscute numele unei întregi serii de episcopi, care și-au avut reședința la Tomis. Ultimul din seria celor 9 episcopi cunoscuți este Valentinian (550, 553) la jumătatea secolului VI, aflat în strînse legături cu biserica din Constantinopol, dar întreținînd legături și cu papa Virgilius³⁷.

Dezvoltarea creștinismului în Scythia Minor este confirmată și totodată completată de inscripții. Pînă în prezent au fost descoperite un număr de aproximativ 70 de inscripții creștine, majoritatea datînd din sec. V—VI e.n.³⁸ Este de menționat faptul că crucea nu apare pînă la sfîrșitul secolului IV, nici pe inscripții, nici pe opaițe sau pe ceramica de lux cu decor stampat³⁹. Apariția semnului crucii pe toate monumentele creștine începe din a doua jumătate a sec. IV și se datorește în special deosebitei dezvoltări pe care a luat-o cultul Sfintei Cruci, după descoperirea ei la Ierusalim, în vremea lui Constantin cel Mare⁴⁰. Semnificația crucii este legată de puterea ei divină de-a înlătura orice duh rău, tot de cruce legîndu-se și nădejdea învierii ei

Pentru datarea mormîntului în discuție nu ne putem folosi decît de datele generale de care dispunem, căci după cum am văzut atît philacteriile cît și, mărgelile au o circulație destul de largă în timp, iar crucea este atipică. Avînd, însă în vedere faptul că simbolul crucii apare pe monumentele creștine începînd cu sfîrșitul sec. IV e.n., credem că mormîntul poate fi datat deocamdată în sec. V—VI e.n., rămînînd ca viitoarele descoperiri să restrîngă și să precizeze datarea acestui gen de monumente arheologice.

O altă problemă care ar putea fi ridicată este cea a caracterului etnic al celui înmormîntat. După cum reiese din inscripțiile creștine pînă acum publicate, întîlnim în Scythia Minor un adevărat mozaic de etnos-uri, care au fost stabilite în principal pe baze onomastice: nume romane, grecești, gotice, siriene, turanice, slave⁴².

Faptul că în mormîntul creștin descoperit la Tomis au fost găsite și mărgelile din scoici mici găurite, pare normal, avînd în vedere apropierea mării și nu credem că acest lucru s-ar putea datora faptului că avem de-a face cu un individ de un etnic deosebit. În ori ce caz credem că în această privință orice precizare poate fi riscantă, avînd în vedere puținele indicații pe care le avem.

Totuși descoperirea mormîntului creștin de la Tomis și datarea lui în sec. V—VI, completează numărul celorlalte descoperiri de natură creștină, aducînd un element nou la problema creștinismului în Scythia Minor.

³⁷ I. Pulpea, *Episcopul Valentinian de Tomis*, în *Biserica Ortodoxă Română*, 4—9, 1947 p. 200—212.

³⁸ I. Barnea în *D.I.D.*, II, p. 461; I. Barnea, *Creștinismul în Scythia Minor după inscripții*, în *Studii Teologice* VI, 1—2, 1954, p.; Idem, *Quelques considerations sur les inscriptions chretiennes des la Scythie Mineure*, în *Dacia*, N.S., I, 1957.

³⁹ Em. Popescu, *Ceramica romană țirzie cu decor stampilat descoperită la Histria*, în *SCIV*, 4, 1965, p. 707.

⁴⁰ I. Barnea, *Creștinismul în Scythia Minor după inscripții*, în *Studii Teologice*, VI, 1—2, 1954, p. 68.

⁴¹ *Ibidem*.

⁴² *Ibidem*, p. 90—92.

UNE TOMBE CHRÉTIENNE DÉCOUVERTE À TOMIS

r é s u m é

Des travaux d'excavation effectués sur le boulevard Tomis, devant le nouvel édifice de la Poste, à Constantza, ont abouti à la découverte fortuite de quatre tombes. Toutes les quatre étaient orientées Ouest-Est, mais seulement une s'avéra meublée. Le squelette qu'elle abritait à une profondeur de 1 m. 80 reposait sur un lit de tuiles romaines, couché sur le dos, les mains sur le bassin. La fosse était longue de 1 m. 90 et large de 0 m. 60 — elle ne livra aucune trace de bière.

La mobilier de cette tombe se compose de deux phylactères en tôle de bronze (fig. 1 et 2), d'une croix en fil de bronze (fig. 3) et de plusieurs perles (fig. 4). Les phylactères sont connus dès les IIe—IIIe siècles de n.è. et ils vont durer longtemps, jusqu'aux VIIIe—IXe siècles de n.è. Leur usage se rattachait au début à la pratique de la médecine empirique; plus tard, ils devaient renfermer des reliques saintes. La croix en fil de bronze, avec ses extrémités légèrement spatulées, est atypique. De même les perles, qui ont connu une longue circulation, depuis le IVe jusqu'au VIIe siècle de n.è.

Compte tenu du fait que la croix n'apparaît dans les tombes chrétiennes de Scythie mineure qu'à la fin du IVe siècle, l'auteur date cette tombe des Ve—VIe siècles de n.è. Quant à son appartenance ethnique, il est difficile de donner des précisions vu la rareté des éléments dont on dispose à cet égard. La chose s'avère d'autant plus difficile du fait qu'ainsi que les inscriptions l'attestent il y avait en Scythie mineure une véritable mosaïque de populations chrétiennes.

Listé des figures

- Fig. 1. Phylactères cylindriques en tôle de bronze, de grandes dimensions.
Fig. 2. Phylactères de bronze de dimensions plus modestes.
Fig. 3. Croix en fil de bronze, aux extrémités légèrement spatulées.
Fig. 4. Perles.

EIN CHRISTLICHES GRABMAL IN TOMIS

Zusammenfassung

Anlässlich einiger Zufallsgrabungen fand man auf dem Boulevard Tomis, vor dem neuen Postamtgebäude in Konstantza eine Anzahl von vier Gräbern. Alle waren W—O ausgerichtet, nur in einem einzigen befand sich Grabinventar.

Das Skelett lag in 1,80 m Tiefe, auf einer Unterlage römischer Flachziegeln. Es lag auf dem Rücken, die Hände auf dem Becken. Das Grab war 1,90 m lang und 0,60 m breit; es wurden keine Sargspuren gefunden.

Das Grabinventar bestand aus: zwei Spruchrollen aus Bronzeblech (Abb. 1 und 2), ein Kreuz aus Bronzedraht (Abb. 3) und Perlen (Abb. 4). Die Spruchrollen sind bereits aus dem 2.—3. Jh. u.Z. bekannt und werden bis spät ins. 8—9. Jh. gebraucht. Zu Beginn sind sie an die Heilkunst gebunden. Später wurden darin Bruchstücke von Gebeten oder Devotionalien aufbewahrt. Das Kreuz aus Bronzedraht hat die Enden etwas verbreitert und ist atypisch. Desgleichen die Perlen, die eine lange Umlaufzeit kennen, vom 4. bis zum 7. Jh. u.Z. Da bekanntlich das Kreuz auf den christlichen Denkmälern in Kleinskythien erst Ende des 4. Jh.u.Z. auftritt, datiert der Verf. das betreffende Denkmal in das 5.—6. Jh.u.Z.

Über die ethnische Angehörigkeit des Bestatteten lassen sich schwerlich Voraussetzungen machen, denn die vorhandenen Anhaltspunkte sind gering an der Zahl und außerdem ist aus den Inschriften zu entnehmen, daß es sich in Kleinskythien um ein Mosaik getaufter Völkerschaften handelt.

Erklärung der Abbildungen

- Abb. 1. Zylindrische Spruchrollen aus Bronzeblech und von größerem Ausmaße.
Abb. 2. Bronzene Spruchrollen von kleineren Ausmaßen.
Abb. 3. Kreuz aus Bronzedraht. Die Enden der Arme sind etwas verbreitert.
Abb. 4. Perlen.