

FIGURINE ROMANE DIN LUT ARS DE LA DUROSTROUM

La aproximativ 1800 m de frontiera româno-bulgară și la 7 km vest de localitatea Ostrov, brațul sudic al Dunării care încadrează insulele Pastramagiu, Ostrov, Hopa, Tălchia și Păcuiul lui Soare, face în acest punct o cotitură accentuată spre sud. În dreptul cotiturii, pe malul dobrogean, există o adâncitură. Ea se datorește existenței unei depresiuni a reliefului care crează o vale largă ce se ramifică spre vest, sud și est, pe o suprafață de mai multe sute de hectare. Spre fluviu valea se îngustează ajungînd să aibă abia 150 m. Într-o parte și alta a acestei deschideri, spre nord, malurile sînt înalte și abrupte — datorită surpărilor periodice cauzate de viitura apelor și în special de efectele zăpoarelor din iernile cînd Dunărea îngheață. Se pare că mai de mult, malurile la care ne referim, erau mai apropiate și mai înalte, constituind o centură de protecție dinspre nord a acestei frumoase văi, astăzi, cu întreaga zonă înconjurătoare, plantată cu viță de vie. Deschizătura spre apă va fi fost îngustă și folosită ca vad de trecere în insule și pe țărmul stîng al Dunării. De fapt și astăzi trecerea în insula Pastramagiu se face tot prin acest loc.

În depresiune, pe o întindere care n-a fost încă delimitată, la suprafață se găsesc numeroase materiale arheologice romane. Jos, în malurile supuse eroziunilor și prăbușirilor apar resturi de construcții: conducte de aprovizionare cu apă, cuptoare de olari, morminte în sarcofagii, multă ceramică, unelte și arme de metal, podoabe etc.

Încă din anul 1953, colectivul muzeului din Călărași, efectuînd cercetări în punctul mai sus menționat a strîns un însemnat material printre care și o serie de figurine din lut, acestea făcînd obiectul notei de față.

În anul 1954, după retragerea apelor a apărut un grup de cuptoare de ars oale. Dat fiind că unul dintre cuptoare era în cea mai mare parte distrus și împrăștiat, s-au întreprins operații de salvare, în vederea studierii construcției sale. Pe grătarul cuptorului s-au găsit mari cantități de ceramică fragmentară, unele vase întregi și întregibile, opaițe și tipare de opaițe, precum și o însemnată parte dintr-un

vas ornamentat cu protome antropomorfe și animaliere ¹. În afara vasului din cuptor, printre materialele scoase la iveală de spălătura valurilor au mai fost descoperite și alte figurine pe care le vom descrie în ordine.

Vasul, întregit în parte (fig. 1), este confecționat din pastă aleasă; culoarea după ardere fiind cărămizie deschisă acoperită cu o angobă pompeian roșu-gălbui. Are forma bombată la pîntece (nu se cunoaște forma resturilor pereților și a fundului și nici înălțimea exactă a vasului). Vasul este prevăzut cu un gît înalt de 0,10 m, tras în interior prin arcuire și se termină printr-o buză lată aplatizată, răsfrintă în afară și puțin ridicată la exterior. Din buză pornesc două torți plate ornate cu caneluri verticale pe partea din afară și se fixează pe umerii vasului. Diametrul deschiderii vasului, inclusiv buza, este de 0,26 m iar la maxima proeminență a pîntecelui are diametrul de 0,34 m. Pe gîtul vasului, în fiecare emisferă se află aplicate cîte două figurine umane și cîte una de panteră. Protomele au fost presate în tipare în stare crudă, îndoite și apoi lipite pe vas, umărul acestuia constituind baza de sprijin. În afara acestor aplicații vasul mai este ornamentat prin două adîncituri orizontale făcute cu instrument bont, la intersecția dintre gît și corp. Alte două șanțulețe se află mai sus pe gît și, în

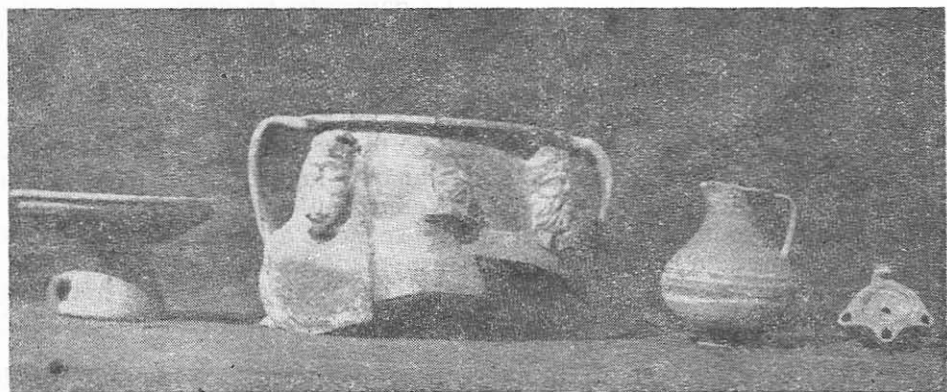


Fig. 1. Ceramică din cuptorul olarului

sfirșit, două asemenea adîncituri pe buză pe care o conturează. De remarcat că buza, în ambele părți ale torților, este prevăzută cu cîte două proeminențe laterale în formă de creste.

1. Prima figurină, Silen (fig. 2), repetat de patru ori (unul cu porțiunea de perete nu s-a găsit), sînt confecționate din aceeași pastă cu vasul și în același timp. Figura este studiată cu pricepere și rafinament, accentul fiind pus pe scoaterea în relief a expresiei. Silen este

¹ Descrierea cuptorului și a conținutului său a fost făcută de noi în articolul *Cercetări și descoperiri arheologice în raioanele Călărași și Slobozia*, în SCIV, 1—2, tom. VI, 1955, p. 312.

reprezentat ca de obicei bătrîn cu barba și mustața aranjate în șuvițe terminate cu cîrlionți. Are nasul turtit, buzele groase și cărnose și privirea fixă. Pe frunte poartă o cunună dintr-o coardă de viță cu struguri. În partea dreaptă, sub barbă, se află un nai, iar mai spre centru, un cap de om — a cărui semnificație ne scapă. Toate cele trei exemplare au o stare de conservare bună.



Fig. 2. Silen.

2. Cealaltă protomă de pe vas — un cap de panteră (fig. 3) — se află în două exemplare. Și această figurină este deosebit de expresivă. La ambele exemplare partea de sus, fruntea și urechile lipsesc din vechime.

3. O figurină înfățișînd un cap de femeie tînără, folosită tot ca protomă (fig. 4), a fost găsită sub mal. Confecționată din pastă fină, e modelată cu multă grijă. Părul, pieptănat cu cărare la mijloc, este

răsucit în dreptul urechilor și ridicat în sus în două concieri separate de apucătoarea unui pieptene înalt sau alt obiect de podoabă. Impresionează la această figurină caracterul tineresc și perfecțiunea de medalie a profilului său. Înălțimea acestei aplice este de 0,06 m.

4. Pe un fragment de la un alt vas — confectionat dintr-o pastă mai puțin pură, de culoare roz-gălbuie — se află o protomă ce înfă-



Fig. 3. Panteră.



Fig. 4. Cap de femeie.

țișează o șopîrlă, căreia îi lipsește coada și piciorul drept dinapoi (fig. 5). În cazul acesta, deși imaginea este foarte expresivă ea este modelată stilizat, renunțându-se la amănunte, rezumîndu-se doar la forme și mișcare. În unghiul pe care îl face capul șopîrlei cu piciorul drept dinainte se află trei ștampile imprimate în pasta crudă. Ștampilele reprezintă un cerc cu diametrul de 0,009 m, avînd în centru o cruce în relief. Alături se mai găsește o altă ștampilă mai mare cu diametrul de 0,018 m asemănătoare celor mici, precum și una, tot mare, în spațiul dintre picioarele din dreapta.

5. Tot în prundișul amestecat cu resturi arheologice a fost găsit un cap de cal din lut (fig. 6), confectionat din pastă fină; toată atenția meșterului s-a concentrat pe expresivitate. Capul animalului se află în sus, în poziție de cabrare, avînd gîtul arcuit. Coama lui este ridicată de pe frunte și cade pe gît în ambele părți. Are urechile mici, ține botul întredeschis; privirea și întreaga lui atitudine arată o stare de încordare. Porțiunea de gît a acestei figurine se întrerupe prin două benzi circulare în relief și se termină printr-un peduncul rectangular lung de 0,013 m. Înălțimea figurinelor este de 0,073 m. Culoarea piesei este cărămizie pe partea stîngă și negricioasă pe partea dreaptă, fapt ce poate să-și găsească explicația în procesul de ardere din cuptor.

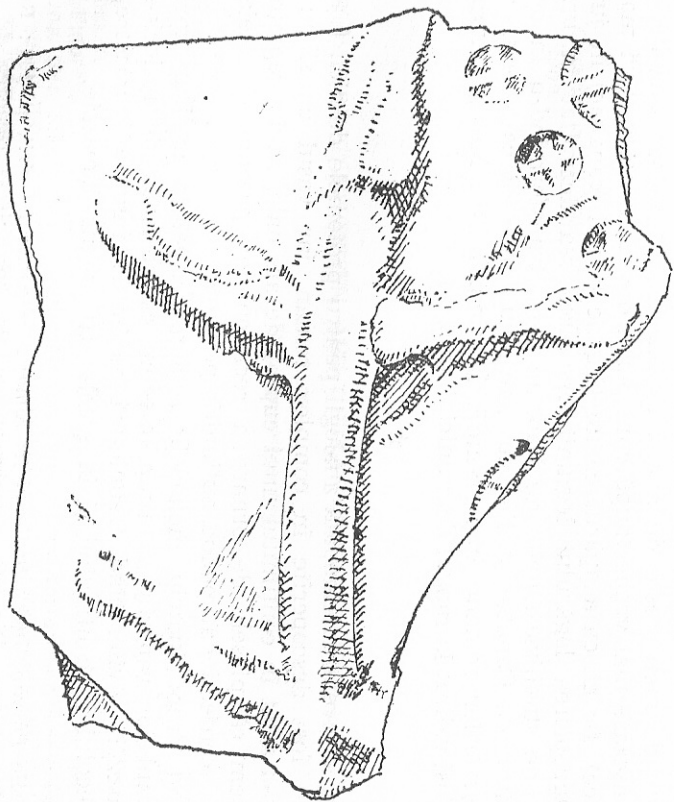


Fig. 5. Șopirlă.

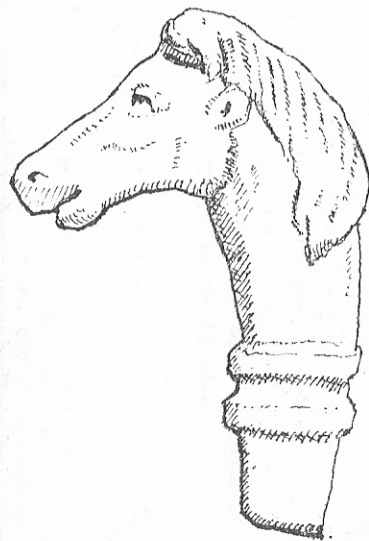


Fig. 6. Cap de cal.

În vara anului 1970, la săpăturile de pe dealul de la Dervent, unde se află resturile unui castru, într-o locuință romană au fost găsite trei figurine fragmentare înfățișând un bărbat. Toate exemplarele au fost executate în același tipar. Figurinele, ce par să înfățișeze pe zeul frigian Attis, sînt lucrate din pastă aleasă și au culoarea cărămizie. Ca și la cele mai sus pomenite, și la acestea s-a acordat toată atenția la finisaj și la expresie. O singură deosebire la piesele de la Dervent este faptul că sînt pline în partea dinapoi, care este nudă, aplicîndu-li-se pe laturi o fișie de lut pentru a putea fi lipite pe vase.

Protomele de la Dervent le-am amintit numai, ele fiindu-ne puse la îndemîină de către Petre Diaconu. Ni se pare însă că există o strînsă legătură între atelierile de ceramică fină și figurinele de la Dervent și Ostrov.



Data fiind întinderea așezării din cotul brațului Ostrov, bogăția de materiale, între care multe de lux (s-au găsit deșeuri de tablă și sîrmă de aur de la atelierile de bijuteri), apoi faptul că în linie dreaptă pînă la ruinele castrului Legiunii a XI-a Claudia adusă de Traian² aflată pe teritoriul R. P. Bulgaria, lîngă orașul Silistra, sînt numai cîteva sute de metri, este de admis că aici a fost așezarea civilă, fie că era o așezare mai veche (după cum par a dovedi unele resturi materiale getice), fie că ea a apărut ca un tîrg de barăci (canabae) în jurul sau în apropierea lagărului legiunii. Așezarea s-a dezvoltat în urma măsurilor de stabilizare luate de Hadrian care, transformînd-o în oraș, i-a dat titlul de Canabae Aeliae cu gentiliciul imperial care se acorda numai așezărilor romane importante³. În timpul lui Marcu Aureliu orașul a fost ridicat la rangul de municipium⁴.



Fără să avem deocamdată analogii pentru protomele de aici, faptul că ele au fost descoperite în complex roman, iar vasul cu sileni și pantere s-a aflat în conținutul unui cuptor de ars oale, ne îndreptățește să admitem că piesele de ornare a recipientelor precum și celelalte figurine se confecționau pe loc, nefiind importante.

Luînd drept indiciu monedele romane colectate la Durostorum și procentul lor raportat la timp, credem că perioada de înflorire a acestei așezări civile, cînd trebuie să datăm și figurinele noastre, a fost în secolul II, continuînd și în secolul III, prima jumătate.

² Vasile Pârvan, *Inceputurile vieții romane la gurile Dunării*, p. 102; Radu Vulpe — Ion Barnea, *Din istoria Dobrogei, vol. II, Romanii la Dunărea de Jos*, București, 1968, p. 96.

³ Radu Vulpe — Ion Barnea, *op. cit.*, p. 138.

⁴ *Ibidem*, p. 166.

FIGURINES ROMAINS EN TERRE CUITE DE DUROSTORUM

Résumé

Après une description minutieuse du terrain situé sur la rive droite du bras Ostrov, tout près de la frontière roumaino-bulgare, où l'on a trouvé, tant à la surface que dans les berges écroulées, de nombreux vestiges archéologiques romains, l'auteur présente plusieurs figurines humaines et animalières. A l'exception d'une tête de cheval — dont l'utilité n'est pas précisée — le reste des figurines sont des protomés qui ornementaient les vases. On remarque le décor à tête de silènes et de panthères, sur un vase fragmentaire, trouvé dans l'âtre d'un four de potier, parmi d'autres vases et objets en argile.

En partant du fait que le site occupe un grand terrain, qu'il existe un riche matériel, comprenant de nombreux objets de luxe, et que la distance qui sépare le site des constructions du camp de la XI^e Légion Claudia est minime, l'auteur admet, comme hypothèse, l'existence en ce endroit, d'un site civil Durostorum — au début *canabae*, plus tard ville à l'époque d'Adrien, élevée à l'époque de Marc Aurèle au rang de Municipium Aurelium Durostorum.

Comme le vase à silènes et panthères fut trouvé dans le four du potier, et comme les autres protomés et figurines présentent des caractères d'une exécution similaires, l'auteur est d'avis qu'ils n'étaient pas importés, mais fabriqués sur place.

En partant des monnaies recueillies dans ce lieu, il date la période de prospérité de ce site aux II^e—III^e s., date attribuée également aux figurines.

Table des figures

- Fig. 1. Céramique du four du potier.
- Fig. 2. Silène.
- Fig. 3. Panthère.
- Fig. 4. Tête de femme.
- Fig. 5. Léopard.
- Fig. 6. Tête de cheval.

RÖMISCHE STATUETTEN AUS GEBRANNTM TON IN DUROSTORUM

Zusammenfassung

Nachdem der Verfasser das Gelände am rechten Ufer des Ostrov-Armes, unmittelbar an der rumänisch-bulgarischen Grenze eingehend beschreibt, wo an der Oberfläche und in den eingestürzten Ufern zahlreiche römische archäologische Spuren gefunden wurden, beschreibt er eine Anzahl menschen- und tierähnlicher Statuetten. Mit Ausnahme eines Pferdekopfes, dessen Zweckmäßigkeit nicht angegeben wurde, bestehen die anderen aus Vorderabschnitten der Figuren, die zur Zierde von Gefäßen dienten. Bemerkenswert ist die Verzierung mit Silen- und Pantherköpfen auf einem zerbrochenen Gefäß, das in der Feuerstelle eines Töpferofens zusammen mit anderen tönernen Gefäßen und Gegenständen gefunden wurde.

Davon ausgehend daß die Siedlung eine große Fläche einnimmt, daß viel Fundgut, darunter viel Luxusgegenstände, aufliegt und daß die Entfernung bis zu den Bauten des Lagers der XI. Legio „Claudia“ minimal ist, nimmt der Ver-

fasser an, daß an dieser Stelle die zivile Siedlung von Durostorum lag, die zu Beginn ein Marktflecken mit Holzhütten (*canabae*) war, später, zur Zeit Hadrians zu einer Stadt geworden und zur Zeit Marc Aurels zum Munizipium Aurelian Durostorum erhoben wurde.

Da das Gefäß mit Silen- und Pantherköpfen in dem Brennofen des Töpfers gefunden wurde und die anderen Teil- und ganzen Figuren ähnlicher Ausführung sind, glaubt der Verfasser, daß sie örtlicher Herstellung und keine Einfuhrware sind.

Anhand der Münzen, die an dieser Stelle gefunden wurden, wird die Blütezeit dieser Siedlung in das 2.3. Jh. angesetzt, Zeit aus der auch die Statuetten datieren.

Verzeichnis der Abbildungen

- Abb. 1 — Keramik aus dem Brennofen des Töpfers
- Abb. 2 — Silen
- Abb. 3 — Panther
- Abb. 4 — Frauenkopf
- Abb. 5 — Eidechse
- Abb. 6 — Pferdekopf