

CÎTEVA MONEDE FEUDALE DIN ȚARA ROMÂNEASCĂ ȘI MOLDOVA DESCOPERITE ÎN DOBROGEA

În inventarul cabinetului numismatic al Muzeului de arheologie Constanța au intrat de curînd cîteva monede feudale românești. Vom prezenta mai jos cinci dintre acestea, emise de Vladislav I Vlaicu (1364—1377) — (una), de Petru I Mușat, domnul Moldovei (1377—1392) — (una) și de Mircea cel Bătrîn (1386—1418) — (trei).

Toate monedele au fost descoperite pe teritoriul Dobrogei. Patru din ele au fost găsite la cetatea Enisala¹, iar una la Medgidia.

Prima monedă pe care o vom prezenta este de la Vladislav I descoperită la Enisala. Aceasta a intrat în inventarul cabinetului numismatic la data de 24 oct. 1967 cu nr. de inventar 373.

Av. + MLADIZLAI WAIWODE între un cerc perlat exterior și un cerc perlat interior. Scut despicat avînd în primul cartier patru bare transversale, iar al doilea cartier fiind gol. Între bara a doua și bara a treia, pe linia care desparte cele două cartiere este o globulă.

Rv. + TRANS/ALPINI între un cerc perlat exterior și un cerc perlat interior. Coif deschis spre dreapta, deasupra lui, acvila cu aripile strînse ținînd capul întors spre stînga. Crucea de la începutul legendei are partea inferioară a brațului vertical mai lungă, pare că iese dintre aripile acvilei². AR. 18 mm, 0,90 gr. Cabinetul Numismatic al Academiei RSR, Colecția Băncii de Stat — 2090. Este un ducat rupt în 4 bucăți dar perfect lizibil. (Plansa I, 1)

A doua monedă este cea de la Petru I Mușat. Moneda provine tot de la Enisala. A intrat în inventarul cabinetului numismatic la data de 24 oct. 1967 cu nr. de inv. 2473.

Av. M. PETRI*WOI... între un cerc perlat exterior și un cerc perlat interior. Cap prelung de bour, coarnele cu vîrfurile încovoiate în afară, cu urechi mari, cu ochii din globule. Între coarne o stea cu cinci raze. În dreapta de asemenea o stea cu cinci raze, iar în stînga semiluna.

¹ Monedele au fost donate muzeului de către tov. Alex. Tudor, paznicul cetății Enisala la 24 oct. 1967. Monedele au fost găsite în incinta cetății. Moneda cu Nr. inv. V. 88.207 face parte din tez. Enisala 1937; cf. S. Lambrino în *RIR* 9/1939.

² Această monedă se încadrează în „Corpusul” propus de Octavian Iliescu *Cu privire la problema realizării unui corpus al monedelor feudale românești*, tipul nr. 16, p.31.1. în *Studii și materiale de istorie medie*, vol. I.

Rv. MOLDAV... între un cerc perlat exterior și un cerc perlat interior. Scut despicat în două. În primul cartier trei bare transversale, iar în al doilea cartier două flori de crin dispuse pe verticală.

AR. 18,7 mm, 0,89 gr., Docan I Ad. 5³.

Moneda prezintă deficiențe de batere pe ambele părți. Începutul și sfârșitul legendei ca și partea superioară a capului de bour și a scutului sînt șterse (planșa I, 2).

Ultimele trei monede provin de la Mircea cel Bătrîn și dintre acestea două au legenda latină și una legenda slavă.

Moneda cu legenda slavă — intrată în cabinetul numismatic la 24 oct. 1967 cu nr. de inv. 372, găsită tot la Enisala.

Av. + IW M..E. între un cerc liniar exterior și altul liniar interior. Scut despicat în două cartiere, în primul cartier patru bare transversale, iar în cel de al doilea sigla.

Rv. + IW M... Ч între un cerc liniar exterior și altul liniar interior. Coif în profil spre dreapta, deasupra lui acvila ținînd capul întors spre stînga și aripile închise. În cîmpul drept sigla S⁴.

AR. 13,1 mm., 0,33 gr. Octavian Iliescu și colab. Creșterea colecțiilor Academiei, caiet selectiv nr. 13.14/1965, nr. 355 p. 54. Moneda este rudimentar bătută. (planșa I, 3).

Moneda cu legenda latină, fondul vechi al muzeului cu nr. de inv. V 88.207 — descoperită tot la Enisala.

Av. + MERCZAED DI MURCZ între un cerc perlat exterior și un cerc liniar interior. Scut despicat în două, în primul cartier are patru fascii, în cel de al doilea cartier sigla .

Rv. + MURCZAED DI între un cerc perlat exterior și un cerc liniar interior. Coiful în profil spre dreapta, deasupra lui acvila cu aripile strînse, cu capul întors spre stînga. În cîmpul drept sigla .

AR. 14,3 mm., 0,25 gr. (C. Moisil, *Creșterea colecțiilor*, 1911 p. 369, nr. 65). Moneda este perfect lizibilă și foarte bine păstrată, (planșa I, 4).

Monedă cu legenda latină găsită la Medgidia⁵.

Av. + IWAN DI MURCZ — un cerc perlat exterior. Scut despicat în două în primul cartier patru bare transversale, iar în cel de al doilea cartier sigla M.

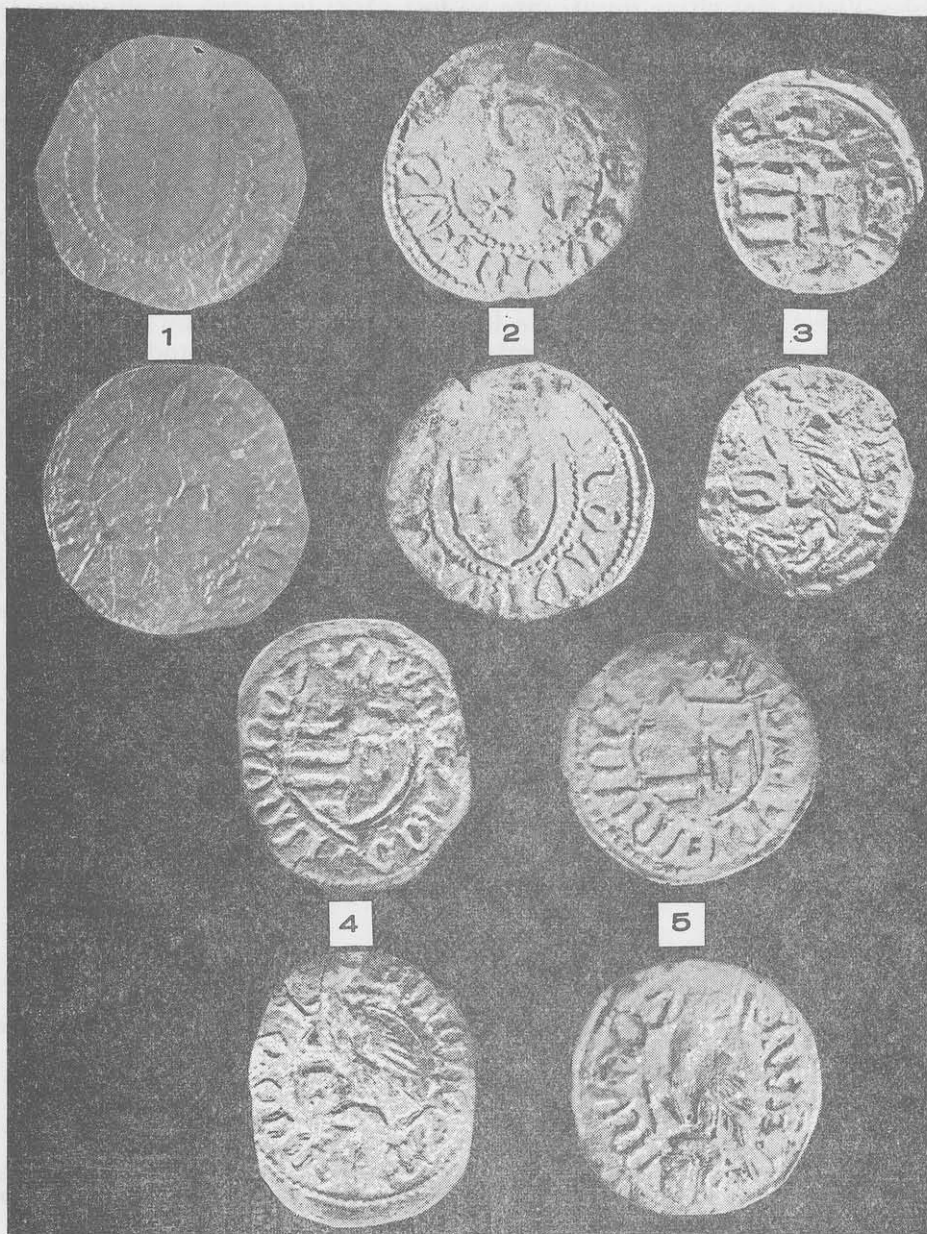
Rv. + IVAN MURCZ — cerc perlat exterior. Coif în profil spre dreapta, deasupra lui acvila cu aripile strînse cu capul spre stînga. În cîmpul drept se află sigla N în poziție oblică. AR. 13,5 mm., 0,37 gr., C. Moisil, *op. cit.*, 1911, p. 366, nr. 26 (planșa I, 5). Moneda prezintă uzură prin batere pe ambele părți pe o mică porțiune.

Monedele de la cei doi domni ai Țării Românești, anume de la Vladislav — Vlaicu și Mircea își găsesc analogii în cadrul unor tezaure monetare sau monede izolate ce s-au descoperit pe teritoriul Dobrogei. Astfel de la Vla-

³ N. Docan, *Notiță despre monedele lui Petru Mușat*, în *ARMSI II*, tom XXX, București, 1907, p.

⁴ Octavian Iliescu, *op. cit.*, seria VIII, p. 305.

⁵ Moneda a fost găsită la Medgidia, împreună cu alte monede și câteva obiecte de argint într-un avs. ceramic, de către cîțiva muncitori. Moneda a putut fi salvată datorită prof. Aurel Dumitrașcu, care ne-a încredințat-o spre publicare.



Pl. I, 1. Moneda de la Vladislav I (1364—1377) găsită la Enisala.
 Pl. I, 2. Moneda de la Petru I Mușat (1377—1392) de la Enisala.
 Pl. I, 3. Moneda cu legenda slavă de la Mircea cel Bătrîn (1386—1418), găsită la Enisala.
 Pl. I, 4. Moneda de la Mircea cel Bătrîn, găsită la Enisala.
 Pl. I, 5. Moneda de la Mircea cel Bătrîn, găsită la Medgidia.

dislav-Vlaicu sînt cîteva ducați care au fost găsiți împreună cu alte monede în anul 1835, cu ocazia săpăturilor pentru fundația mănăstirii Cocoș⁶. Monede izolate au fost găsite la Păcuiul lui Soare și prin împrejurimi⁷. După ce am amintit cîteva din monedele de la Vladislav-Vlaicu, vom arăta că de la Mircea au fost descoperite mai multe tezaure pe teritoriul Dobrogei — unele chiar în zona cetății Enisala⁸. Vom aminti doar cîteva: astfel în 1907 pe dealul Bădila⁹ lîngă com. Niculițel, Județul Tulcea, a fost descoperit un tezaur de monede de argint. Majoritatea monedelor provenea de la Mircea cel Bătrîn, dar printre ele erau amestecate și monede de la Petru I Mușat și Sigismund cel Mare al Ungariei. Tot din timpul lui Mircea este și tezaurul descoperit în anul 1916 la Silistra (R. P. Bulgaria). Pe lîngă monede de la Mircea cel Bătrîn, în acest tezaur erau și monede de la Vladislav-Vlaicu, Radu I și Dan I¹⁰.

Marele număr de monede românești descoperite pe teritoriul Dobrogei dovedește circulația abundentă a acestui tip în această provincie transdubiană, circulație ce a fost favorizată din plin de relațiile politice dintre Dobrogea și Țara Românească în vremea domnilor Vladislav-Vlaicu și Mircea cel Bătrîn.

Dobrogea a intrat în componenta statului feudal al lui Mircea cel Bătrîn, începînd cu anii 1388—1389 și sfîrșind în 1416—1417, cînd sultanul Mohamed a pornit o campanie împotriva lui Mircea, atacînd mai întîi Dobrogea. Aici se vor opune turcilor două cetăți — anume Isaceea și Enisala¹¹. Este posibil ca acest atac turcesc să fi determinat îngroparea în Dobrogea a unor tezaure ce au în componența lor monede de la Mircea cel Bătrîn.

Viața economică a Dobrogei la sfîrșitul sec. XIV și începutul sec. XV este strîns legată de cea a Țării Românești, din care provincia transdubiană făcea parte.

Izvoarele numismatice atestă și ele stăpînirea lui Mircea cel Bătrîn asupra Dobrogei, ca și viața economică a acestui ținut în perioada amintită

QUELQUES MONNAIES FÉODALES DE VALACHIE ET DE MOLDAVIE DÉCOUVERTES EN DOBROUDJA

résumé

L'auteur publie cinq monnaies féodales, frappées en Valachie (4) et en Moldavie (1), découvertes à Enisala (4) et à Medgidia (1).

La première pièce est de Vladislav I Vlaicu (1364—1377) et elle a été découverte de manière fortuite à Enisala (fig. 1).

La deuxième monnaie est une émission de Petru I Mușat (1377—1392), découverte toujours à Enisala (fig. 2).

⁶ Octavian Iliescu, *Descoperiri monetare*, în SCN, vol. II, 1958, p. 445.

⁷ V. A. Culică, *O monedă de la Vlaicu Vodă la Dunărea de Jos*, în SCN, vol. II, 1958, p. 474—475; P. Diaconu, *Monede rare și inedite din epoca feudală de început descoperite la Păcuiul lui Soare și împrejurimi (Dobrogea)*, în SCIV, I, 1964, p. 145.

⁸ Octavian Iliescu, *Descoperiri monetare*, în SCN, II, 1958, p. 455. Cf. S. Lambrino în RIR, 9/1939.

⁹ Constantin Moisil, *Monede vechi românești găsite în Dobrogea*, în *Convorbiri literare*, vol. XL, p. 1120.

¹⁰ Constantin Moisil, *Introducere în numismatica Dobrogei în Dobrogea, Cincizeci de ani de viață românească*, Buc., 1928, p. 155.

¹¹ Petre P. Panaitescu, *Mircea cel Bătrîn*, Buc., 1944, p. 343.

La troisième pièce est une émission de Mircea cel Bătrîn (1386—1418), avec une légende slave — encore une découverte d'Enisala (fig. 3). Les deux autres pièces ont été frappées par le même prince et on les a découvertes une à Enisala (fig. 4) et l'autre à Medgidia (fig. 5).

L'auteur, relevant le fait que des monnaies similaires ont été trouvées en bon nombre en Dobrogea — soit isolées, soit formant des trésors —, estime qu'elles constituent la preuve d'une intense circulation déterminée aussi par les rapports politiques de la Dobrogea avec la Valachie, rapports dont il donne un bref aperçu.

Liste des figures

Fig. 1. Pièce de Vladislav I (1364—1377) trouvée à Enisala.

Fig. 2. Pièce de Petru I Muşat (1377—1392) trouvée à Enisala.

Fig. 3. Monnaie avec légende slave de Mircea cel Bătrîn (1386—1418), trouvée à Enisala.

Fig. 4. Monnaie de Mircea cel Bătrîn trouvée à Enisala.

Fig. 5. Monnaie de Mircea cel Bătrîn trouvée à Medgidia.

EINIGE MITTELALTERLICHE MÜNZEN AUS DER WALACHEI UND DER MOLDAU, IN DER DOBRUDSCHA

Zusammenfassung

Der Verfasser bringt fünf mittelalterliche Münzen aus der Walachei (4) und aus der Moldau (1). Die Münzen wurden in Enisala (4) und in Medgidia (1) gefunden.

Die erste Münze stammt von Vladislav I. Vlaicu (1364—1377) und ist ein Zufallsfund aus Enisala (Abb. 1).

Die zweite dargestellte Münze ist von Petru I. Muşat (1377—1392) und wurde ebenfalls in Enisala gefunden (Abb. 2).

Die dritte Münze stammt von Mircea dem Alten (1386—1418), die Münzlegende ist slawische und sie wurde auch in Enisala gefunden (Abb. 3). Die anderen zwei Münzen stammen auch von diesem Fürsten. Eine davon wurde auch in Enisala gefunden (Abb. 4) und die andere in Medgidia (Abb. 5).

Der Verfasser zeigt, daß eine ziemlich große Anzahl ähnlicher Münzen auf dem Gebiete der Dobrudscha einzeln oder in Horten gefunden wurden, weist darauf hin, daß die große Anzahl der hier gefundenen rumänischen Münzen eben den intensiven Umlauf dieser Münzen in der Dobrudscha beweist, Umlauf der auch von den politischen Beziehungen zwischen der Dobrudscha und der Walachei bedingt wurde. Kurzgefaßt stellt der Verfasser auch diese Beziehungen dar.

Erklärung der Abbildungen

Abb. 1. Münze von Vladislav I. (1364—1377). Fundort Enisala.

Abb. 2. Münze von Petru I. Muşat (1377—1392). Fundort Enisala.

Abb. 3. Münze mit slawischer Münzlegende von Mircea dem Alten (1386—1418). Fundort Enisala.

Abb. 4. Münze von Mircea dem Alten. Fundort Enisala.

Abb. 5. Münze von Mircea dem Alten. Fundort Medgidia.