

## O GEMĂ GNOSTICĂ DESCOPERITĂ LA CONSTANȚA

Necropolele tomitane, intens cercetate în ultimul deceniu, au dat la iveală un prețios material arheologic<sup>1</sup>. Pe baza inventarelor funerare s-au putut surprinde, nu rareori, unele aspecte inedite din viața Tomisului, ori aspecte despre care nu posedam, pînă atunci, decît o sumară informație.

Printre obiectele depuse în mormintele din Tomis se aflau și un număr de pietre gravate<sup>2</sup>. Acestea împreună cu alte cîteva geme, descoperite la Mangalia<sup>3</sup>, Mangalia Nord<sup>4</sup> și Adamclisi<sup>5</sup>, au alăcutit o mică dar interesantă colecție, acum păstrată în Cabinetul Numismatic al Muzeului de arheologie Constanța. În această colecție este de remarcat un inel împodobit cu o gemă gnostică. Dată fiind raritatea unor astfel de exemplare în partea nordică a provinciei Moesia Inferior<sup>6</sup>, credem că este necesar a face cît mai grabnic cunoscut acest abraxas.

---

<sup>1</sup> Rezultatele cercetărilor din necropolele Tomisului au fost publicate parțial de M. Bucovală, *Necropole elenistice la Tomis*, Constanța 1967; V. Barbu, *Considération chronologiques basées sur les données fournies par les inventaires funéraires des necropoles tomitanes*, în *Studii Clasice III*, 1961, pp. 175 și urm.; M. Bucovală, *Noi morminte de epocă romană timpurie la Tomis*, în *Pontice I*, 1968, pp. 269 și urm.; V. Barbu, *L'incinération et l'inhumation à l'époque romaine à Tomis*, în *Studien zur Geschichte und Philosophie des Altertums*, Akademiai Kiadó, Budapesta, 1968, pp. 372—376.

<sup>2</sup> Parte publicate de M. Bucovală, *Noi morminte...* pp. 278 și 293.

<sup>3</sup> În jurul anului 1960 s-au descoperit la Mangalia, în condiții astăzi necunoscute, trei geme, din care se mai află în muzeu doar una.

<sup>4</sup> A. Rădulescu, C. Stavru, *Un sarcofag de sec. II e.n. descoperit la Mangalia Nord*, în *mss.*

<sup>5</sup> Gemă descoperită de asist. univ. M. Munteanu în sectorul de sud al cetății Tropaeum Trajani.

<sup>6</sup> O gemă gnostică, datată la sfîrșitul sec. III — începutul sec. IV e.n., s-a descoperit mai de mult la Dinogetia. Cf. Gh. Ștefan, *Dinogetia*, I, în *Dacia VII—VIII, 1937—1940*, pp. 419—421, fig. 28.

Acest inel a fost descoperit în 1961 pe locul gării vechi, în groapa de fundație a blocului B 2, într-un mormint de înhumație. Alte detalii necesare, asupra sexului sau poziției în care a fost înhumat defunctul, lipsesc astăzi<sup>7</sup>. Mormintul este datat pe baza materialului ceramic în sec. II—III e.n.<sup>8</sup>.

Inelul de plumb (fig. 1) se află într-o stare de conservare precară. Lipsesc partea inferioară a inelului ca și o parte din chaton.

Inelul, lucrat dintr-o fișe de plumb, ce se lățește spre partea superioară, este decorat cu patru benzi reliefate ce se opresc în dreptul lăcașului pentru piatră. Chatonul are o formă octogonală, cu marginile înălțate pentru a prinde piatra.

Gema din calcedon verde-gălbui este tăiată în trunchi de piramidă octogonală. Dimensiunea feței superioare: 12 mm × 9,5 mm.

Pe suprafața bazei mici este gravat un șarpe ce privește spre stînga, cu partea inferioară a trunchiului încolăcită, avînd un cap de leu ce poartă o cunună formată din nouă raze<sup>9</sup>. Din cîte am putut observa prin partea ruptă a lăcașului, și reversul, prins în inel, este decorat probabil tot cu motive gnostice.

Pe gemă se află incrustat chipul zeității egiptene Chnoubis<sup>10</sup>. Însă, nu este în intenția noastră a stărui în acest articol asupra tuturor aspectelor legate de cultul acestei divinități originare din Egiptul de Sus<sup>11</sup>. La acest moment, ne interesează numai două din aspectele, ce ar putea să clarifice prezența acestei amulete la Tomis.

Primul aspect se referă la căile de pătrundere, a influențelor, iar mai apoi a prezenței cultelor sincretice de origine egipteană, precum și a obiectelor legate de aceste credințe în ținutul de la Dunărea de Jos. Această latură privește și prezența cultului șarpelui Chnoubis în cadrul larg al cultelor egiptene, ce se răspîndesc începînd din epoca elenistică în aria civilizației greco-romane. Pentru cultul zeului Chnoubis începuturile răspîndirii se explică prin preferința acordată amuletelor, pe care era gravat chipul său<sup>12</sup>, legată tocmai de acele aspecte de caracter magic al cultelor orientale, ce pătrund în credințele vremii, privind puterile divinatorii, apotropaice, a unor asemenea simboluri.

<sup>7</sup> Nu am găsit vreo altă indicație în rapoartele de săpături, în Catalogul inventar și în fișa obiectului întocmită de V. Barbu, care răspundea la acea dată de cercetarea necropolelor tomitane: vezi și C. Scorpan *Prezența și continuitatea getică în Tomis și Callatis*, în *SCIV* 21, 1, 1970, pp. 83—84, nr. 22.

<sup>8</sup> Materialul ceramic din mormint este datat în sec. II—III e.n. Cf. C. Scorpan, *op. cit.* p. 83.

<sup>9</sup> Această reprezentare a zeului Chnoubis a fost interpretată de descoperitorul ei și trecută în fișe și catalog drept un animal marin (sic!) cu corp de șarpe și cap de leu.

<sup>10</sup> Daremberg-Saglio, *Abraxas* în *Dictionnaire des Antiquités grecques et romaines*, p. 10.

<sup>11</sup> O scurtă introducere în istoria acestui cult, precum și bibliografia adecvată la Alexandra Dimitrova, *Гемии — амулети с гностически изобразения* în *Археология* 3, 1968, Sofia, pp. 24 și urm.

<sup>12</sup> Alexandra Dimitrova, *op. cit.*, pp. 24—25.

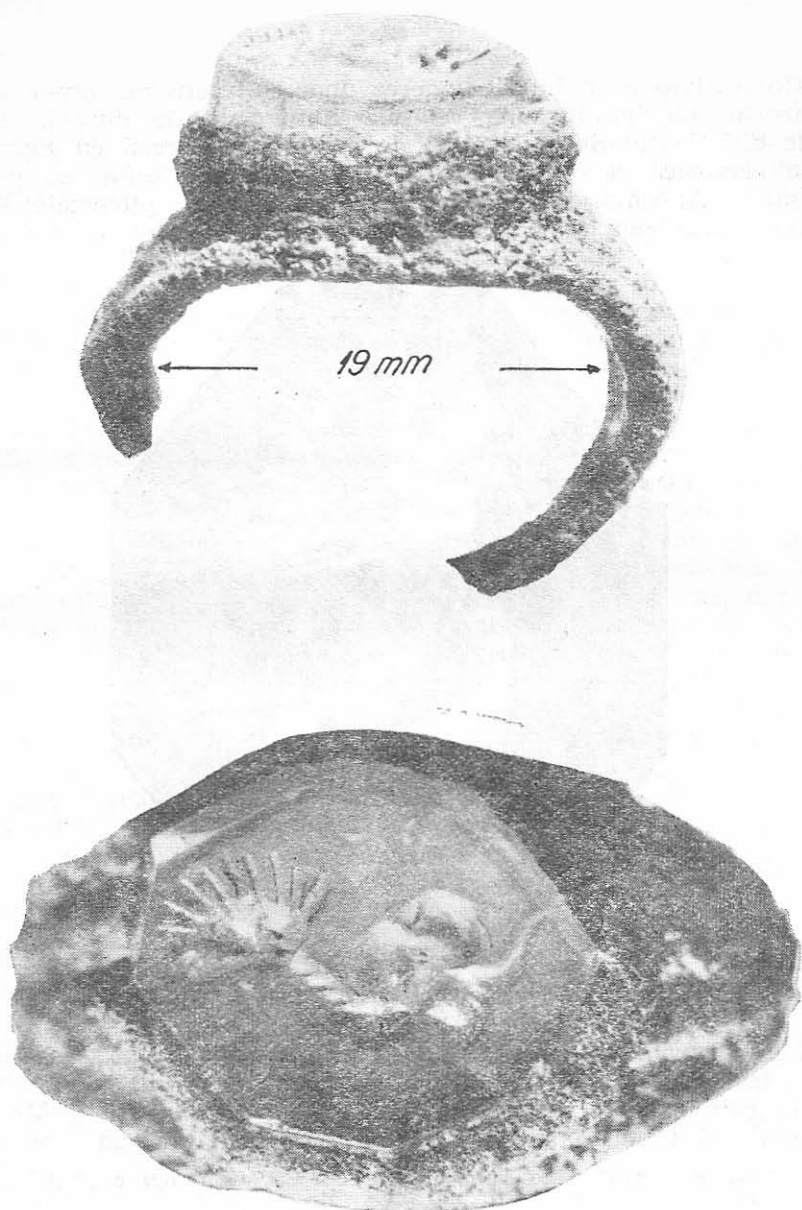


Fig. 1. Inel de plumb cu gemă gnostică

Un rol important în pătrunderea unor culte străine într-o regiune oarecare îl au dintotdeauna relațiile comerciale de durată. Pentru cetățile din Pontul Sîng legături de caracter comercial cu Egiptul în epocile elenistică și romană sînt dovedite și prin ceramica de lux produsă la Alexandria<sup>13</sup>, precum și prin monede ptolemaice<sup>14</sup>, iar mai apoi alexandrine<sup>15</sup> descoperite la Tomis.

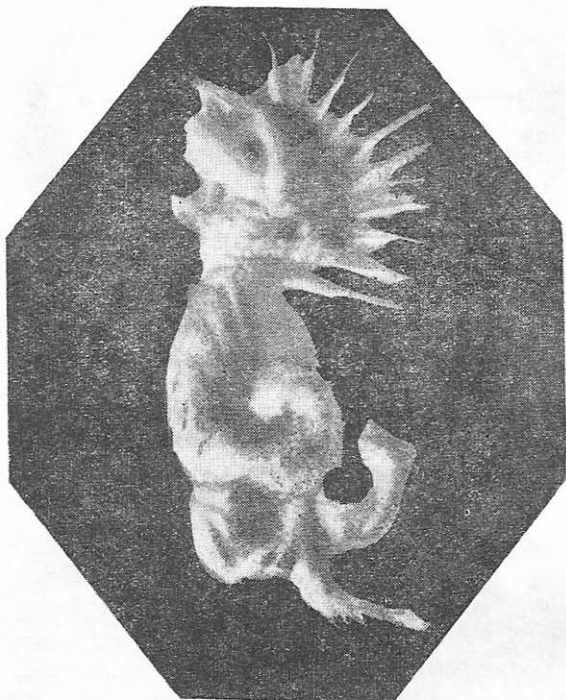


Fig. 2. Gemă gnostică ophită cu imaginea zeului Chnoubis.

Pentru prima oară aflăm de existența unui cult egiptean la Histria încă din sec. III î.e.n.<sup>16</sup>, iar, în epoca romană, la Tomis sînt atestate cultele divinităților egiptene Isis și Harpocrate<sup>17</sup>. Mai ales, nu trebuie să uităm a aminti aici, în strînsă legătură cu subiectul ce

<sup>13</sup> Cupa ptolemaică este publicată de M. Bucovală, *op. cit.*, pp. 285—289 și fig. 14—15.

<sup>14</sup> Radu Ocheșeanu, *Monede elenistice descoperite pe teritoriul Dobrogei, partea I, Monede ptolemaice*, în mss.

<sup>15</sup> Amintim aici e.g. numai tezaurul de monede alexandrine descoperit la Constanța în 1936; C. Secășanu, *Noi descoperiri monetare*, 2) *Depozit de monede alexandrine găsit la Constanța*, în CNA XIII, 109, 1938, pp. 14—17.

<sup>16</sup> O inscripție datată la mijlocul sec. III e.n. se referă la proiectata introducere a cultului zeului Sarapis în cetatea Histria; cf. D. M. Pippidi în DID I, p. 262.

<sup>17</sup> Pentru atestarea cultului zeiței Isis vezi G. Bordenache, *Contributi per una storia dei culti e dell'arte nella Tomi d'eta romana* în *Studii Clasice* VI, 1964, p. 175 și fig. 20—21. iar pentru perechea Isis, Harpocrate vezi D. M. Theodorescu, *Monumente inedite din Tomis*, în BCMI 8, 1915, pp. 76—77.

ne preocupă, gema gnostică descoperită mai de mult la Dinogetia, datată de descoperitor la sfârșitul sec. III e.n. — începutul sec. IV e.n. și despre care s-a emis ipoteza că ar aparține „unui soldat roman, poate un gnostic, venit din mediul creștin al Siriei sau Egiptului”<sup>18</sup>.

Alături de pătrunderea cultelor orientale prin intermediul legiunilor Romei, nu trebuie să uităm că adoptarea cultelor și obiectelor de cult orientale — egiptene pe teritoriul dintre Dunăre și Mare, venite pe calea mării, se va face încă din perioada anterioară cuceririi romane, așa cum indică mărturiile de mai sus, prezentate aici foarte sumar. Și această a doua cale, ruta maritimă, ni se pare a fi principala cale de pătrundere a cultelor orientale în provincia de la Dunărea de Jos<sup>19</sup>.

Cel de al doilea aspect, de majoră importanță pentru destinele cultului acestei divinități, se referă la faptul că Chnoubis este asimilat de mediile paleocreștine. Astfel cultul său se leagă acum de răspîndirea creștinismului în secolele II—III e.n., iar imaginea sa devine una din principalele simboluri mistice ale gnosticilor — ophiti<sup>20</sup>.

Inelul găsit la Tomis este o bijuterie puțin prețioasă. Metalul din care este lucrat, plumbul<sup>21</sup>, nu are o valoare în sine, dar a fost folosit ca și piatra semiprețioasă<sup>22</sup> pentru calitățile magice, cu care le înzestraseră credințele vremii, sub influența cultelor mistice orientale.

Considerăm că inelul nu a fost folosit de proprietarul său ca o banală podoabă<sup>23</sup>, mai ieftină, dacă acesta ar fi fost puțin avut. Mai degrabă, inelul a fost purtat de o persoană, care cunoștea valoarea simbolică deosebită a talismanului.

Este foarte probabil ca purtătorul amuletei să fi fost unul din primii paleocreștini atestați la Tomis. Interesant de semnalat, ni se pare, că restul inventarului funerar indică cu siguranță faptul că defunctul nu era un greco-roman, ci mai curînd un element băștinaș, un get<sup>24</sup>.

<sup>18</sup> Vezi mai sus nota 6 ; I. Barnea în DID II, p. 381.

<sup>19</sup> Într-un sens apropiat se pronunță și I. Barnea în DID II, p. 379.

<sup>20</sup> Daremberg-Saglio, *op. cit.*, p. 10 ; E. Babelon, *Le faux prophète Alexandre d'Abonotichos* în *Revue Numismatique*, 1900, pp. 28—30.

<sup>21</sup> Pentru calitățile magice acordate plumbului sub influența credințelor mistice ale vremii ; D. Tudor, *Intorno al culto dei Cavalieri danubiani în Dacia NS*, V, 1961, p. 318.

<sup>22</sup> L. Țeposu-David, *Geme antice în Muzeul raional Zalău în Probleme de muzeografie*, Cluj, 1960, pp. 226—227.

<sup>23</sup> Pietre gravate, montate în inele de aur, sînt folosite în mod obișnuit la Tomis, sau în necropolele din Mangalia Nord ; e.g. M. Bucovală, *op. cit.*, pp. 278 și 293 ; A. Rădulescu, C. Stavru, *op. cit.* în *mss.*

<sup>24</sup> Mormîntul conține ca ofrandă funerară un opaiț, vas-afumătoare naviform, lucrat cu mina. Un exemplar asemănător s-a găsit la Dinogetia, aflat la Muzeul de arheologie Constanța — inv. 4.776. Cele mai apropiate analogii cunoaștem, pînă în prezent, la Mirmekion și Ilurat. De asemenea și cuțitul curb aflat în inventarul funerar este caracteristic populației geto-dace ; cf. C. Scorpan, *op. cit.*, pp. 83—84, nr. 22, cu discuția respectivă ; C. Scorpan, *Imitații getice după opaițe greco-romane*, Pontice, II, 1970, p. 258, nr. 5, 6 și fig. 12—14. Totuși înclinăm să credem că tipul de opaiț naviform este legat și în zona pontică de cultul zeiței egiptene Isis ; pentru Pompei vezi Robert Étienne, *Viața cotidiană la Pompei*, București, 1970, p. 223 și nota 57.

Dacă ne gândim că și în celelalte părți ale Moesiei Inferior, pe teritoriul Bulgariei, s-au găsit alte două geme înfățișându-l pe Chnoubis<sup>25</sup>, fără a mai insista aici asupra descoperirilor de același gen din Dacia<sup>26</sup>, putem presupune o destul de mare răspândire, la epoca respectivă, a unor creștini în această provincie<sup>27</sup>. Este probabil ca în sec. III e.n. posesorii acestor amulete de caracter gnostic- ophit să nu fie numai creștini izolați, ci să fi făcut parte din mici comunități paleocreștine. Nu este exclusă posibilitatea ca un creștin izolat, sau chiar și o comunitate creștină, să fi existat la Tomis<sup>28</sup>, poate chiar înaintea mijlocului secolului III e.n.<sup>29</sup>.

## GEMME GNOSTIQUE TROUVÉE À CONSTANTZA

### Résumé

On présente une gemma abrazea, trouvée dans une tombe appartenant probablement à un gnostique-ophite.

L'inventaire de la tombe est daté, en partant d'une lampe tournée à la main, du II<sup>e</sup>—III<sup>e</sup> s. de notre ère.

La gemme, montée dans un anneau de plomb, est probablement l'une des plus anciennes pièces paléochrétiennes de Dobroudja et de Tomi.

### Table des figures

Fig. 1. Anneau de plomb, à gemme gnostique.

Fig. 2. Gemme gnostique ophite, portant l'image du dieu Chnoubis.

<sup>25</sup> Alexandra Dimitrova, *op. cit.*, pp. 24 și urm., fig. 1, 2.

<sup>26</sup> Amintim aici gemma abrazea publicată de D. Tudor, *Șapte pietre gravate romane de la Celei și Orlea* în SCN III, 1960, p. 378, fig. 2; precum și piesa de la Porolissum publicată de L. Teposu-David, *Un nou abraxas de la Porolissum* în SCIV X, 2, 1959, pp. 463—467.

<sup>27</sup> Asupra creștinismului în Dobrogea secolelor III—IX e.n. vezi I. Barnea, *Persecuția împotriva creștinilor în Dobrogea* II, pp. 378—381, în care sînt prezentate mărturiile certe începînd cu mijlocul sec. III e.n.; C. Ionomu, *Noi morminte paleocreștine la Mangalia*, în *Pontice* II, 1969, pp. 81 și urm.; iar mai nou I. Barnea, *Apropos des origines du christianisme en Scythie Mineure, în Dacia* NS, XII, 1968, pp. 417 și urm., unde, reluînd problema, autorul presupune existența unor creștini izolați în primele secole ale erei noastre.

<sup>28</sup> V. Barbu amintește vag de existența unor mărturii paleocreștine, pe care le-a aflat în necropolele Tomisului; V. Barbu, *op. cit.*, p. 375.

<sup>29</sup> Tipul de opaiț — vas-afumătoare este datat foarte larg la Mirmekion pentru sec. I—III e.n.; cf. V. F. Gaidukevici în *MIA* 25, 1952, p. 176, fig. 78; și Ilurat pentru sec. II—III e.n.; cf. V. F. Gaidukevici în *MIA* 85, p. 45, fig. 32/3; E. G. Kastanaian în *MIA* 85, p. 278, fig. 4/1. La Tomis, mormîntul a fost datat pe baza acestui vas, singurul obiect ceramic, în sec. II—III e.n. și nu avem nici un alt element pentru o datare mai strînsă. Astfel, nu putem exclude și posibilitatea ca posesorul acestui talisman să fi viețuit la Tomis înaintea mijlocului sec. III e.n., cînd avem primele mărturii sigure asupra existenței unor creștini în Scythia Minor.

## EINE GNOSTIKER-GEMME AUS KONSTANZA

### *Zusammenfassung*

Es wird eine Gemma abraxea dargestellt, die in einem Grab in Tomis gefunden wurde und wahrscheinlich einem Ophiten gehört hatte.

Das Grabinventar wird anhand eines handgearbeiteten Öllämpchens in das 2.—3. Jh. datiert. Die Gemme ist in einen Bleiring gefaßt und ist wahrscheinlich einer der frühzeitigsten frühchristlichen Funde in der Dobrudscha und in Tomis.

### *Verzeichnis der Abbildungen*

Abb. 1. — Bleiring mit Gnostiker-Gemme

Abb. 2. — Ophiten-Gemme mit dem Bildnis des Gottes Chnoubis