

## CERCETĂRI PERIEGETICE PE MALUL MĂRII NEGRE INTRE CONSTANȚA ȘI VAMA VECHÉ (\*)

**P**eriegheza efectuată între 27 iunie-7 iulie 1971, pe coasta Mării Negre și a lacurilor care o însoțesc a cuprins teritoriul dintre Constanța și punctul de frontieră terestră cu R. P. Bulgară – Vama Veche –. Scopul său a fost identificarea de așezări paleolitice și epipaleolitice deoarece pentru aceste perioade în zonă nu cunoaștem aproape nimic. S-a ținut seama și de faptul că aproape tot litoralul Mării Negre este un vast șantier de construcție și amenajări și că în asemenea împrejurări dacă ochiul arheologului nu este prezent se pierd materiale și așezări pentru totdeauna. Fără îndoială atenția noastră nu a fost reținută numai de materialele perioadelor amintite ci au fost înregistrate toate urmele de locuire întâlnite indiferent de perioadă. Ele urmează a fi prezentate în lucrarea de față în ordinea în care pasul nostru le-a parcurs (fig. 1) <sup>1</sup>.

1. Între Viile noi și km 5, pe locul unde în 1969 a fost găsit un fragment de statueta reprezentînd pe Eros, se observă la suprafață fragmente ceramice din epoca romană, probabil din aceeași epocă (secolul III e.n.) cu statueta <sup>2</sup>.

2. La Km 5, pe partea dreaptă a văii ce se varsă în mare (în fața intrării de sud a noului port Constanța), la suprafața terenului arat se observau foarte multe fragmente ceramice, buze de vase, torți de amforă, fragmente de cărămizi, pietre de construcție cu urme de mortar sau bucăți de mortar. După materialul ceramic, atribuim locuirea romană de aici secolelor I-III e.n.

---

\* În prezenta lucrare nu sînt prinse cercetările făcute în unele dintre peșterile din Dobrogea, acestea urmînd să fie publicate cînd vor fi terminate cercetările din toate peșterile din regiunea sudică a provinciei.

<sup>1</sup> Mulțumim pe această cale conducerii Muzeului de arheologie din Constanța care ne-a pus la dispoziție materialul documentar și ne-a sprijinit în efectuarea cercetărilor. Mulțumim de asemenea tov.: S. Morintz, Suzana Dimitriu, Victoria Eftimie-Andronescu, Vi. Zirra, Simion Ștefan, Al. Suceveanu, Dumitru Vâlceanu, care au fost consultați în vederea datării așezărilor postneolitice.

3. La sud de km 5, pe locul numit Telpiş la suprafaţa solului şi în mal din care excavatoarele săpau pământ pentru a fi transportat şi utilizat la amenajarea noului port au fost culese fragmente ceramice de epocă romană. Aici se observau bine urmele unei construcţii cu zid de piatră, cu plan rectangular, avînd latura de cca 10 m. Construcţia era în stare foarte bună de conservare dar distrusă pe jumătate de excavatoare. În pămîntul de umplură se vedeau fragmente de ţiglă romană şi ceramică.

4. Sanatoriul I Agigea. În mal, în partea de S-E a sanatoriului, se puteau observa două şanţuri la distanţă de cca 18 m unul de altul, cu o lăţime la fund de cca 3 m şi 5 m la partea superioară, adînci de cca 3 m. Pereţii sînt înclinaţi (sistem şanţ de apărare). În umplutura lor se observau doar fragmente de oase. Ne întrebăm dacă aceste două şanţuri nu pot fi puse în legătură cu valul lui Traian<sup>3</sup> sau cu aşezarea greco-romană din partea de N a lacului.

5. Din partea de N-E a lacului Agigea, pînă la SV de lac şi comună, pe o suprafaţă de cca 10 ha se întinde aşezarea greco-romană de la Agigea<sup>4</sup>. Locuirea a fost impresionant de densă, după cum indică marea cantitate de ceramică, ţiglă, cărămidă, pietre de construcţie mortar, fragmente de unelte de fier etc., existentă la suprafaţă. Partea cea mai veche a aşezării pare să fi fost pe partea stîngă a pîrîului ce se varsă în lac la N de sat. După materialul ceramic aşezarea este foarte probabil databilă între secolul II î.e.n. – secolul III e.n. Pe terasa înaltă din partea de E a aşezării s-a găsit şi cîteva fragmente ceramice prefeudale şi preistorice. Fig. 4.5-7 ; 5.2,7.

6. Pe malul sud-estic al lacului Agigea, între şosea şi calea ferată, în jurul unei fîntîni, s-au găsit mai multe fragmente ceramice de epocă romană şi, bucăţi de zgură topită, care ar putea fi pusă pe seama existenţei în acest loc a unor ateliere, poate de topit metale. Impreună cu aceste materiale s-au găsit mai multe aşchii şi lame de silex şi un fragment ceramic preistoric.

7. În malul mării la confluenţa cu zona de perisip care izolează lacul de mare, au putut fi observate urmele unor gropi de formă ovală în a căror umplură era arsură, cenuşă şi oase. Acest loc este situat în zona în care în 1939 cu ocazia construirii căii ferate s-au găsit cele două brăţări de scoică marină la care se referă Horia Slobozeanu.<sup>5</sup>

8. Sanatoriul II Agigea-sud. În peretele înalt al malului mării la sud de sanatoriul II Agigea, se observă o groapă cu dimensiunea de 3 m ; în partea de jos adîncă de cca 2 m. Fundul gropii era plat. În umplutura sa se găseau fragmente ceramice de epocă romană, cărămidă, tencuială, ţiglă. În pereţii unor şanţuri recent efectuate se observă acelaşi material ceramic (probabil secolul II e.n.).

<sup>2</sup> Z. Covacef, *Monumente sculpturale inedite din Muzeul din Constanţa*, în Pontice, III, 1970, p. 231.

<sup>3</sup> *Consideraţii fizico-geografice asupra Dobrogei maritime*, Dobrogea maritimă – Biblioteca de geografie, nr. 4, p. 125–154.

<sup>4</sup> Horia Slobozeanu, *Aşezările antice de pe lângă lacurile Tekirghiol şi Agigea*, în *Materiale V*, 1959, pp. 736, 741, 744, 747.

<sup>5</sup> *Idem*, p. 741.



### Legenda

- △ Paleolitic, Epipaleolitic, Δ
- ▲ Neolitic și bronz
- Greco-Roman
- Prefeudal și feudal
- Neidentificabil ca epocă

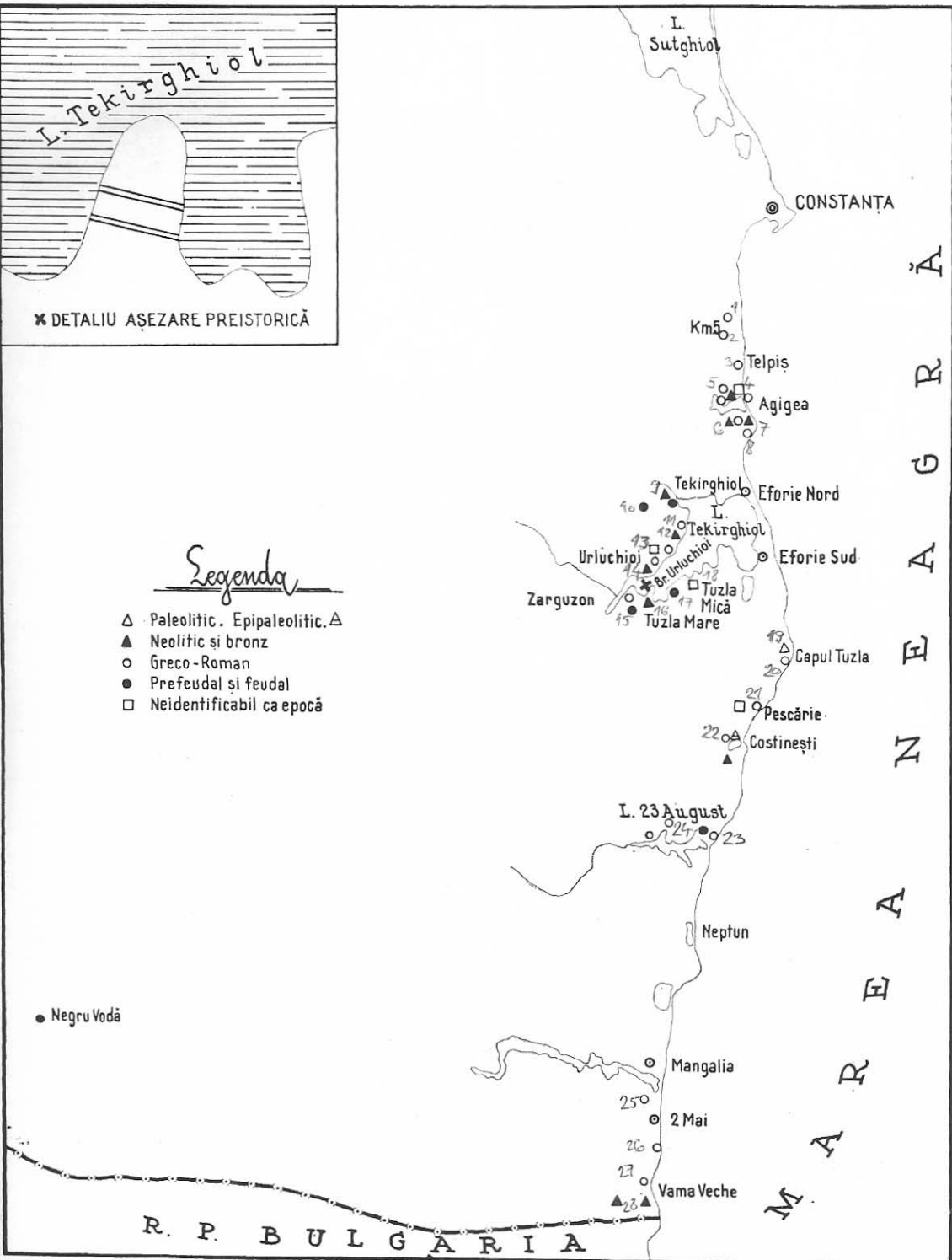


Fig. 1. Harta privind punctele în care s-au făcut identificări de obiective arheologice.

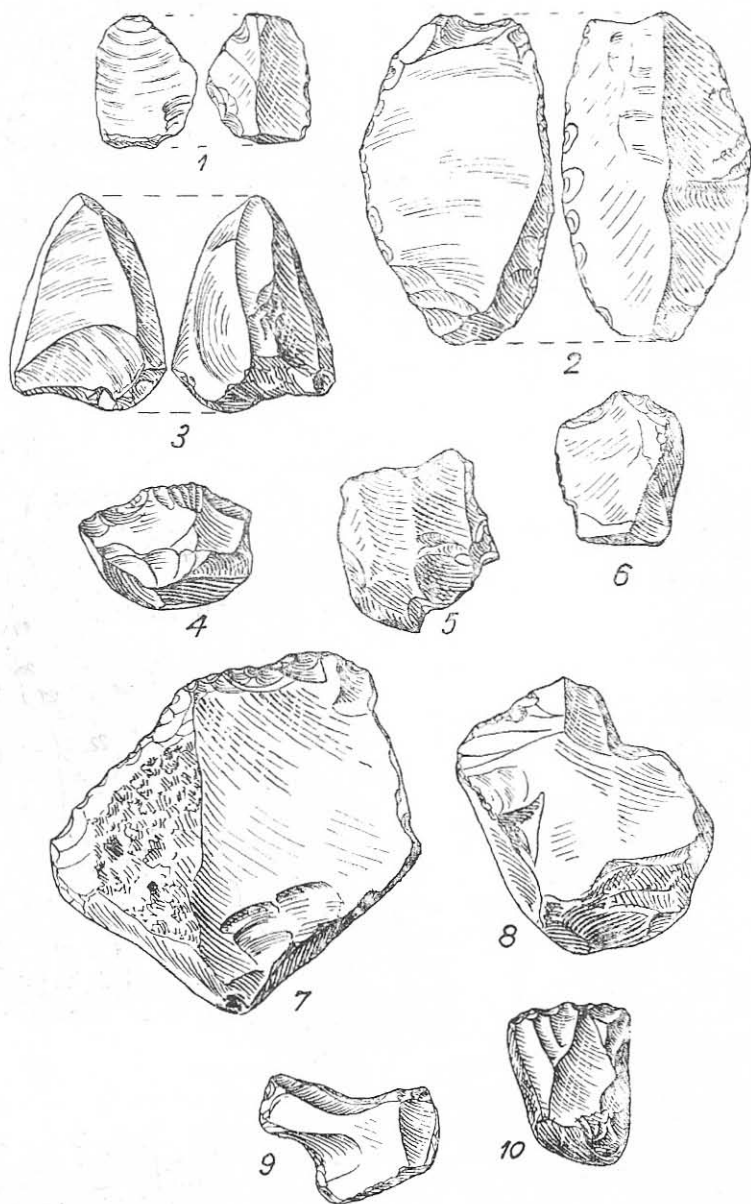


Fig. 2. Piese de silex 1, 3-6, 8-10 de la Costinești, 2 de la Vama veche, 7 de la Tuzla Far.

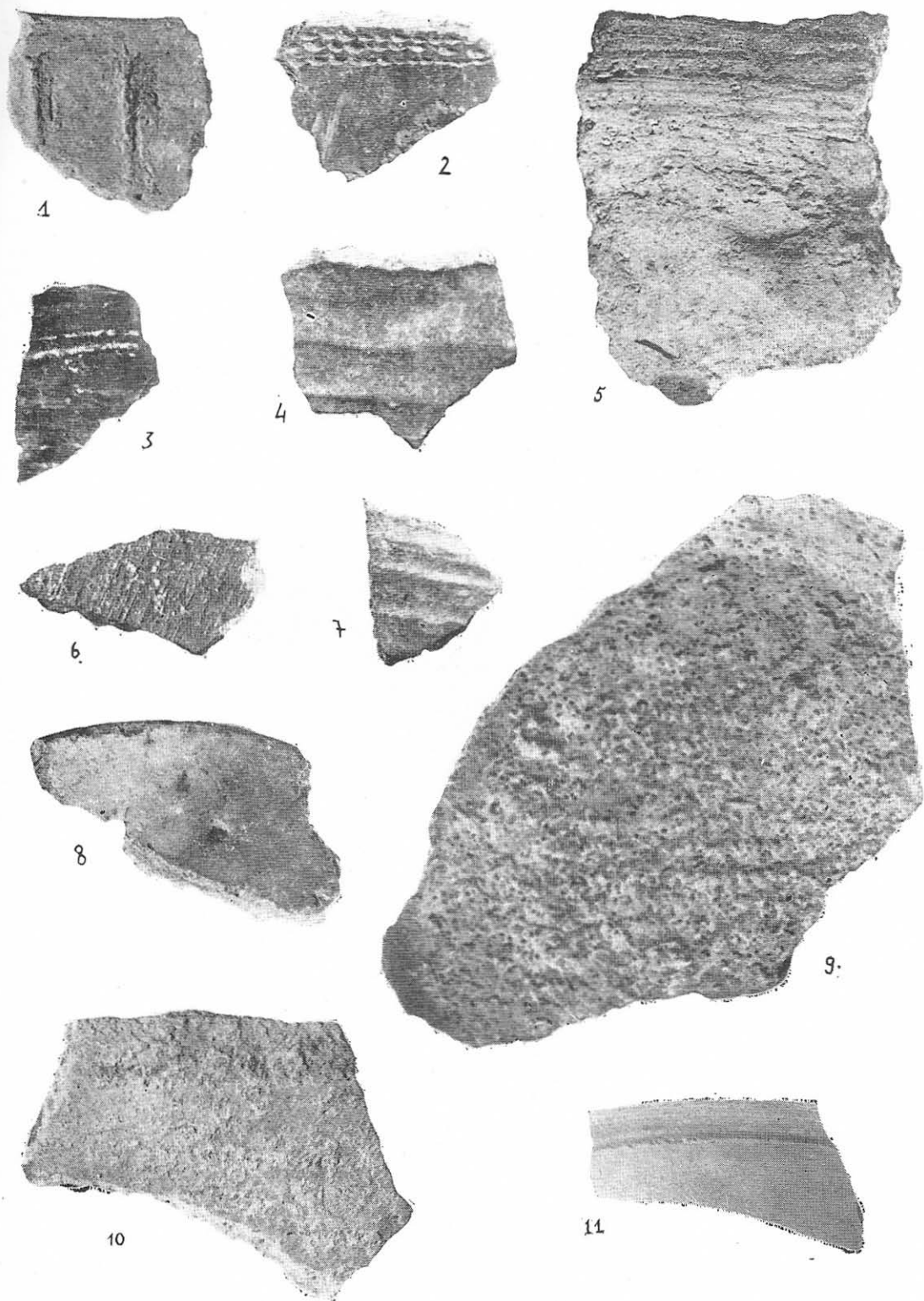


Fig. 3. 1-9. Fragmente ceramice, cultura Hamangia de la Zarguzon, 10. de pe peninsula fortificată de la Tuzla Mare, 11. de la Ostrov.

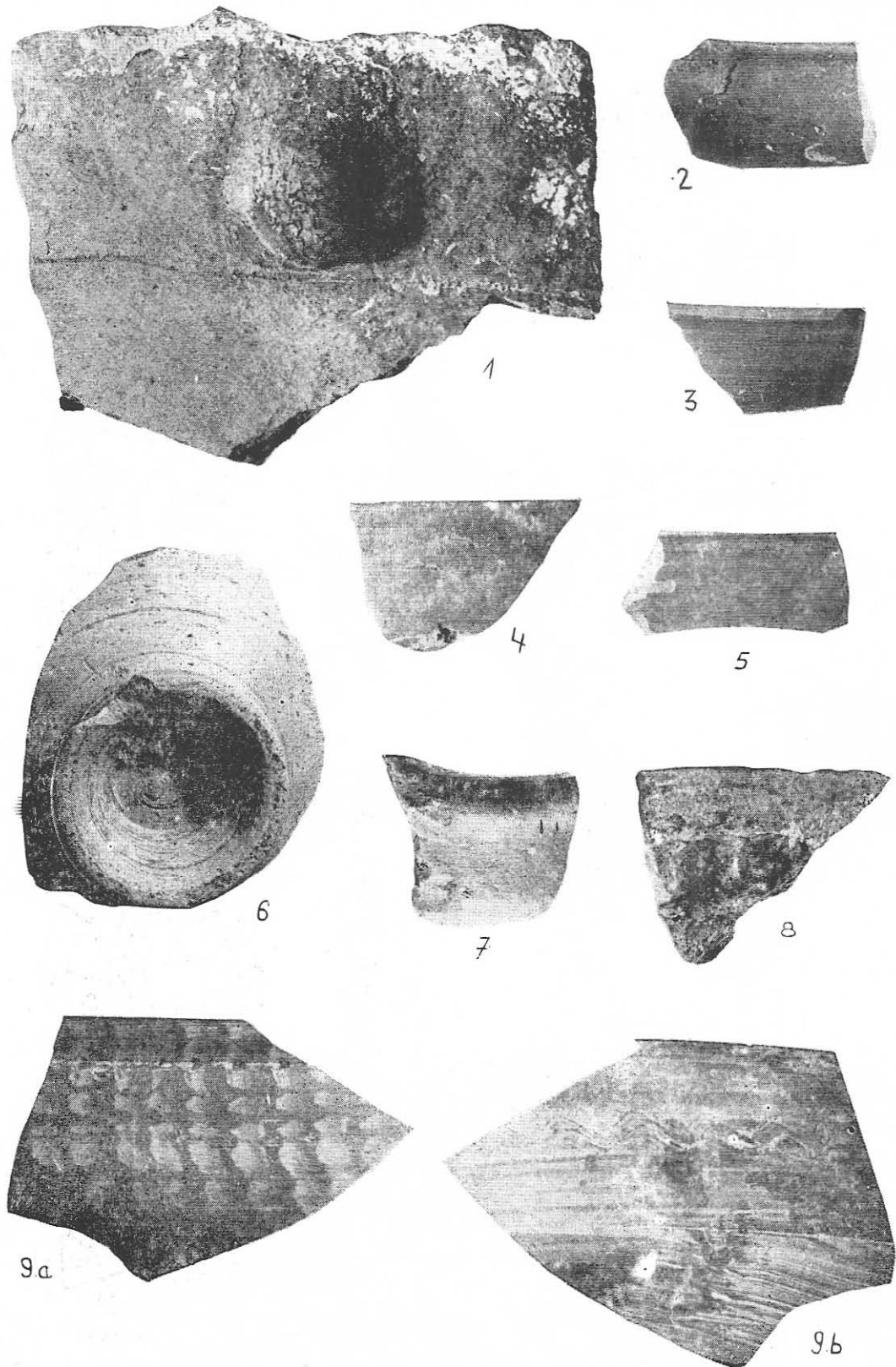


Fig. 4. Fragmente ceramice, 1 de pe peninsula cu fortificații de la Tuzla Mare, 2-3, 6 de la Urlu-chioi, 5, 7 de la Agigea N-V de lac, 4, 7-9 de la gura lacului 23 August (Tatlageac).



Fig. 5. Fragmente ceramice, 1, 3-4 de la gura lacului 23 August (Tatla-geac) ; 2, 7 N-V de lacul Agigea, 5 de la Negru Vodă ; 6 virf de săgeată de lângă mormintele de la S-V de Techirghiol.

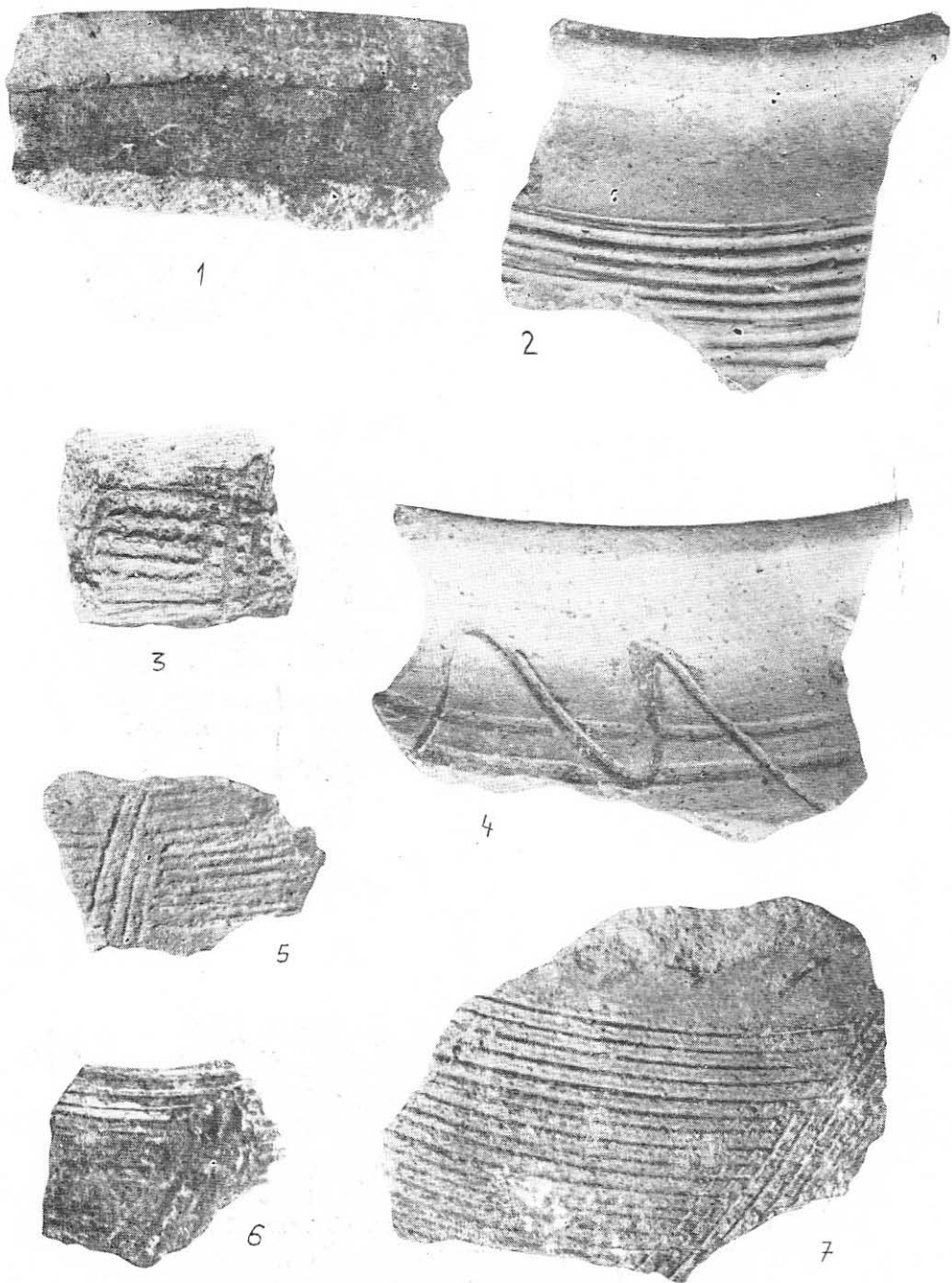
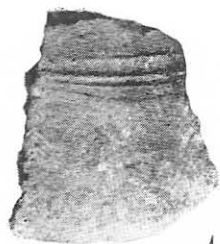
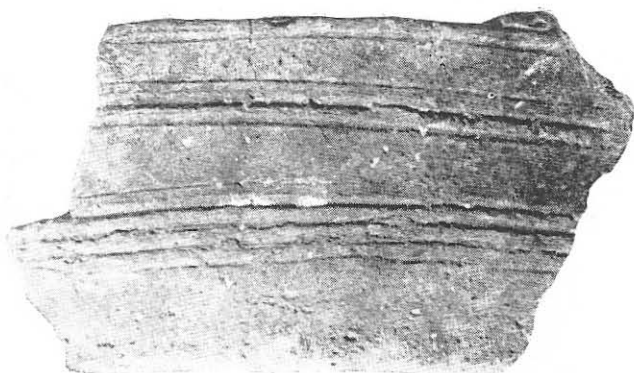


Fig. 6. Fragmente ceramice : 1, 3, 5-7 de la Negru Vodă 2, 4 de la Ostrov.



1



2



3



4



5

Fig. 7. Fragmente ceramice : 1-2, 4, de la Negru Vodă, 3, de la Ostrov 5, de la N-V de lacul Agiea.



*Fig. 8. Fragment de toartă de amforă Tasiană stampilată de la Tuzla Mare.*

9. Tekirghiol. Peste vale, la sud de aşezarea Hamangia cunoscută<sup>6</sup>, lângă stadion şi prin grădinile locuitorilor, se observă cioburi preistorice. Probabil aşezarea Hamangia a cuprins într-o anume etapă a sa şi acest versant al văii. Tot în acest loc s-au găsit şi fragmente ceramice prefeudale.

La sud de canalul de aducţie a apei pentru irigaţie, ce porneşte din partea de S-E a oraşului s-a găsit un răzuitor de silex de culoare negricioasă.

10. Pe culmea terasei înalte din partea de sud a localităţii Tekirghiol, pe traseul canalului de aducţie amintit, la locul unde acesta coteşte spre sud, în peretele acestui canal se observau gropile unor morminte. Mormintele, au după poziţia gropilor o orientare E-V. Gropile au o lăţime ce variază între 60–70 cm, avind o adâncime de cca 60 cm. În preajma lor s-a găsit un vîrf de săgeată. Mormintele par a fi din epoca prefeudală (fig. 5.6).

11. La cariera de piatră de pe malul vestic al lacului – 2 km de oraş, s-au găsit fragmente ceramice romane, probabil secolului II e.n.

12. La cca 1,5 km de carieră, pe malul lacului unde panta terasei începe să coboare spre sud, s-a găsit o unealtă de silex care după tehnică şi tipologie pare a aparţine epipaleoliticului. Alte piese nu s-au găsit. Terenul fiind acoperit de o cultură de grâu nu a putut fi cercetat.

13. Pe malul de vest al braţului Urluchioi, pe o întindere de câteva ha, pe ambele maluri ale unei văi largi ce se varsă în acest braţ al lacului, se observă o aşezare greco-romană. Urmele de locuire, ca ceramică (Fig. 2.3,6), pietre de construcţie, mortar, sînt foarte numeroase. Reţin atenţia toartele de amfore cu profil trilobat. S-a găsit şi un fragment de vas ceramic pictat cu negru pe fond roşu. Locuirea se plasează pe partea de est a şoselei antice Tomis-Calatis. Poate este tocmai acel sat greco-roman semnalat de V. Pârvan în treacăt<sup>7</sup>. Zona aceasta calmă şi fertilă a fost foarte prielnică dezvoltării unei aşezări umane. Ne permitem a face observaţia că cele mai bogate aşezări de pe marginea lacurilor de pe litoral sînt pe partea de NNW sau SV a lor, aceasta datorită şi condiţiilor de adăpostire care sînt mai bune pe această parte, iar terenul este întotdeauna fertil. Dezvoltarea lor este desigur de pus în legătură şi cu faptul că nivelul mării era atunci mult mai înalt iar lacurile de acum erau atunci golfuri liniştite. Locuirea de aici pare să fi avut şi câteva edificii mai importante după cum indică câteva movile ce se reliefează pe terenul de altfel neaccidentat al terasei.

În partea de sud-vest a acestei aşezări, în jurul unor gropi de lângă staţia de pompare a apei, s-au găsit câteva fragmente ceramice din epoca fierului – poate cultura Babadag. Din acest loc provine probabil depozitul de unelte şi podoabe publicat de A. Aricescu.

14. Zarguzon. Spre capătul braţului Urluchioi, în partea sa de vest, la locul numit Zarguzon, se întinde o bogată aşezare preistorică aparţinînd culturii Hamangia, suprapusă de o locuire de epocă romană.

<sup>6</sup> E. Comşa, Doina Galbenu, A. Aricescu, *Săpăturile arheologice de la Tekirghiol*, în *Materiale VII*, 1962, p. 165–174.

<sup>7</sup> Horia Slobozeanu, *op. cit.*, p. 740 ; V. Pârvan, *Cetatea Tropaeum*, p. 55, nota 111.

Așezarea Hamangia se întinde cca 2 km de-a lungul lacului. Este posibil să fi avut și cimitir, deoarece în partea de sud a sa, într-un șanț de canalizare, pe un loc mai înalt, în perete se observă oase umane, alături de fragmente ceramice. Ceramica neolitică recoltată de aici (fig. 3.1—9) are pasta și culoarea cunoscutei ceramici de tip Hamangia. Se întâlnesc fragmente ce trădează tipuri de vase-pahar, globulare, bitronconice, cu gîtul înalt sau scund și buza răsfrîntă în afară. Ornamentul lor este tipic culturii Hamangia fiind alcătuit din linii punctate sau caneluri (pliseuri) striuri verticale sau orizontale. De remarcat între aceste fragmente este un fund de vas pe care se observă impregnată o țesătură din fibre textile răsucite sau mai degrabă împletite; este tocit și lustruit prin uzură. S-a găsit și un fragment de capac plat, cu peretele gros și găurit. Ceramica fină este lustruită pe ambele fețe, iar cea comună doar îndreptată, eventual lustruită pe dinăuntru. S-au recoltat și unelte de silex, care trădează continuarea unei tradiții mai vechi prin existența tipurilor de gratoare circulare și a altor piese<sup>9</sup>.

14. Cariera de la Zarguzon, acum părăsită, a fost probabil folosită și în epoca romană deoarece sub un strat gros de umplură cu fragmente ceramice romane, se observă un alt strat cu arsură de vetre și ceramică. Punctul acesta este situat pe înălțimea care domină partea de sud a lacului.

15. Vis-a-vis de lac, pe malul său estic sînt iarăși urme de locuire romană, prefeudală și turcești (secolul XVIII). Versantul acesta este pietros, spălat de transgresiunile mării.

16. Pe mica peninsulă ce se situează la sud de golful Tuzla Mare se observă una din cele mai bine păstrate așezări preistorice cu două șanțuri de apărare (vezi fig. 1). S-au recoltat materiale ceramice și silex care ar îndreptăți cu probabilitate atribuirea lor epocii bronzului (fig. 3.10; 4.1).

17. Tuzla Mare. Așezarea este cunoscută<sup>10</sup>, menționăm, numai pentru că într-un mal din care se extrăgea lut se observase temelii de construcții, iar în umplutura gropilor, materiale ceramice, dintre care o toartă de amforă tasiacă stampilată care permite, după părerea colegei V. Eftimie-Andronescu, o datare în secolul IV final sau începutul secolului III î.e.n. (fig. 8).

18. Între Tuzla Mare și Tuzla Mică, pe o terasă cultivată de I.A.S. Tuzla s-au recoltat cîteva așchii de silex probabil paleolitice, de culoare albicioasă, atipice.

19. Tuzla-Far. La cca 70 m nord de far, din malul înalt de aproximativ 25 m, la adîncimea de cca 18 m s-a extras o așchie de silex din paleolitic. În mal se mai observau cîteva, dar din cauza peretelui înalt și inaccesibil, nu au putut fi extrase. Silexul se găsea la întretăierea stratului

<sup>8</sup> A. Aricescu, *Depozite de unelte, arme și podoabe de bronz din Dobrogea*, în *Pontice*, 3, 1970, p. 66.

<sup>9</sup> Al. Păunescu, *Evoluția uneltelor și armelor de piatră cioplită descoperite pe teritoriul României*, București, 1970, p. 47—48, 171—172, fig. 29, p. 288.

<sup>10</sup> H. Slobozeanu, *op. cit.*, p. 739.

roșu, probabil interglaciarul Riss-Würm cu loess-ul Würnului I într-o albieră largă a stratului. În această porțiune stratul roșu prezintă și o înclinare sudică iar loess-ul Würmului o creștere în grosime, observându-se clar în el două nivele. Nivelul inferior este de culoare mai deschisă, cu concrețiuni calcaroase, iar cel superior mai gălbui, fără concrețiuni. Piesa, care este de fapt un răzuitor (Fig. 2/7), se găsea la întâlnirea primului nivel cu stratul roșu interglaciar rubefiat.

(20.) La cca 50 m sud de far începe așezarea romană Stratonis, din care se mai păstrează puțin, distrugându-se necercetată, sub ochii noștrii <sup>11</sup>.

(21.) La Pescărie, în malul înalt, se văd fundații de clădiri, ceramică de epocă romană; în partea de sud a Pescăriei, în mal, se observă ceramică neagră (poate turcească), gropi cu arsură, cărbune, oase, etc. <sup>12</sup>

(22.) Costinești. Pe malul de nord al lacului, între calea ferată și poșta ca și dincolo de calea ferată, spre satul Schitu, s-a identificat o locuire epipaleolitică suprapusă de alta, greco-romană. Materialul de silex recoltat este de culoare albicioasă-patinată, roșietică sau șist negru carpatic. Între ele pot fi menționate micronuclee și așchii retușate (fig. 2. 3-6, 8-10). Așezarea este amenințată de distrugerea prin extinderea plajei și a construcțiilor aferente.

Din așezarea greco-romană de aici ar putea proveni tezaurul de denari romani publicat de B. Mitrea <sup>13</sup>. La sud de lac s-au găsit fragmente ceramice preistorice.

(23.) La nord-est de Neptun (1,5 km), pe malul mării, în fața plantației de piersici a IAS, la gura lacului Tatlageac - 23 August, s-a observat o așezare de epocă romană cu fundații de clădiri, ceramică etc. Stratul de cultură este aproape în întregime distrus de înaintarea mării și de excavatoare. Între fragmentele recoltate de aici remarcăm un fragment de strachină cu buza evazată, pictată în exterior cu benzi roșii vișinii, încadrând un brâu din val mărunț incizat, iar în interior cu motive de păun moronii cu reflexe albăstrui. Un alt fragment provine dintr-un castron cu buza mult evazată. Interesant este și fragmentul din partea superioară a unui vas tronconic, ornamentat în exterior cu un brâu alveolat dispus imediat sub buză. Primul fragment este dintr-o pastă fină bine lustruită, la suprafață de culoare roșie-portocalie. Celelalte două fragmente sînt dintr-o pastă mai grosolană, de culoare cenușiu-negricioasă. Fig. 4.4, 7-9; 5. 1, 3-4).

(24.) Pe malul de nord al lacului 23 August (Tatlageac) se observă încă două așezări, una de epocă prefeudală (secolele VIII-X), cultura Dridu de aceeași factură cu Istria, Capul Viilor, în plantația de piersici

<sup>11</sup> H. Slobozeanu, *op. cit.*, p. 735. V. Pârvan, *Nuove considerazioni sul vescovato della Scizia Minore*, Roma, 1902, in *Reconditi della Pontificia Academia Romana di Archeologia*, II, p. 129.

<sup>12</sup> H. Slobozeanu, *op. cit.*, p. 736.

<sup>13</sup> Bucur Mitrea, *Contribuții la studiul circulației monetare în Dobrogea în secolul I î.e.n.*, în *Pontica* III, 1970. De altfel din informațiile culese de la localnici am aflat de descoperirea în acest loc a numeroși bani vechi și alte obiecte despre care nu aveau cunoștință unde au ajuns.

a I.A.S.-ului, iar a doua de epocă romană, se întinde pe ambele versante a văii largi ce coboară dinspre nord spre lac.

Pe o mică peninsulă — mai la sud-vest, se întinde o locuire de epocă greco-romană. Printre fragmentele ceramice recoltate de aici se află și unul grecesc, pictat cu negru pe fond roșu.

25. În partea de nord-vest a comunei 2 Mai, în grădina CAP-ului se, află o așezare greco-romană, la suprafață se observau oase, pietre de construcție și mortar.

26. În partea de sud-vest a comunei 2 Mai, în stînga șoselei ce duce spre Vama Veche, se observă un grup de 9 movile antropogene. În jurul lor s-au găsit fragmente ceramice romane. Nu este exclus ca miliarul publicat de A. Rădulescu să provină de pe una din aceste movile tocite de lucrările agricole<sup>14</sup>.

27. Pe valea din partea de nord a satului Vama Veche se observă o locuire de epocă greco-romană ce urcă de la țărnul mării pînă în partea de vest a comunei. În malurile unor gropi săpate de excavatoare se văd urme de locuințe modeste, gropi de deșeuri.

28. În partea de sud-est a satului Vama Veche, în apropierea frontierei cu R. P. Bulgaria, la suprafață se văd fragmente ceramice greco-romane și preistorice. Stratul humusoid în care se situează aceste locuiri a fost în întregime distrus de lucrările de fortificație din perioada războiului.

În apropiere de șosea, spre sud, s-a găsit o lamă de sliex, probabil din paleolitic, retușată ventral pe ambele laturi. Retușarea afectează puternic și bulbul de percuție. Virful său este trunchiat și retușat. (Fig. 2.2.).

29. Menționăm tot cu această ocazie așezarea prefeudală (secolul X) de la Negru Vodă. Locuirea a fost observată spre marginea bălții din partea de nord a comunei în gropile cărămidarilor și pe terenurile cultivate din jur. În pereții gropilor se observă gropi de bordeie, în a căror umplutură se văd fragmente ceramice, arsură, chirpic, cărbune. Interesantă este și o groapă de bucate în formă de clopot — largă la fund și îngustă la gură. Ceramica este ornamentată cu incizii concentrice, întrețiate de linii verticale dese sau rare, ce închid dreptunghiuri sau pătrate și cu val (fig. 6.3,5—7 ; 7.1—8,4).

Pe terasa din marginea de nord-vest a comunei s-a găsit o așchie lamelară de silex gălbui, retușată.

30. La Ostrov, pe malul Dunării, la marginea satului, în malul înalt și în malurile viroagei ce urcă pe deal, se observă fragmente ceramice prefeudale (secolele VIII-X), gropi de bordeie, de deșeuri și un cimitir. (Fig 6.2, 4 ; 7.3).

Puțin mai în aval, sub viile I.A.S., în mal se observă temelii de construcții din piatră, ceramică oase, cenușă, cărbune. Fragmentele ceramice sînt cîteva de factură romană (Fig. 3.11).

<sup>14</sup> A. Rădulescu, *Note epigrafice I*, în Pontice 1968, p. 323.