

CERAMICĂ LATÈNE TIMPURIE DIN ZONA BĂLȚII IALOMIȚEI

În colecțiile muzeului din Călărași sînt adunate numeroase materiale provenite din săpături de sondaj, cercetări de suprafață și descoperiri întimplătoare rămase încă nepublicate. Dintre acestea am ales un număr de 16 vase autohtone datate în sec. IV—III î.e.n., provenind din stațiunile de la Andolina, Călărași, Grădiștea Călărași, Coslogeni, Grădiștea Clinci și Pietroiu din județul Ialomița, Canlia și Satu Nou din județul Constanța. Prin prezentarea lor laolaltă ne putem face o imagine de ansamblu asupra caracteristicilor ceramicii autohtone din zona Bălții Ialomiței și din imediata sa apropiere.

Sînt prezentate și aici cele două mari categorii : ceramica lucrată cu mîna și ceramica lucrată la roată.

Ceramica lucrată cu mîna este din pastă grosolană, avînd ca degresant obișnuit cioburi pisate, iar la unele vase și alte elemente : nisip, pietricele și este arsă oxidant. În cadrul acestei categorii, cea mai bine reprezentată, distingem următoarele specii ceramice :

1. *Vasul înalt, bitronconic*, decorat cu butoni și apucători, de tradiție hallstattiană, apare într-o formă degenerată la Grădiștea Clinci (Coslogeni) situată în baltă, în dreptul satului Coslogeni. El are o formă ovală alungită, cu gura nediferențiată de corp, fundul drept, pereții cu luciu brun închis și decorați la partea superioară cu patru butoni mici, cilindrici, iar la partea inferioară, în zona diametrului maxim, cu patru apucători plate. Vasul are înălțimea de 38 cm, diametrul gurii = 15 cm și diametrul fundului = 12 cm. Nr. inv. 1570. (Pl.I/1). Acest vas se încadrează în tipul I din faza veche a ceramicii geto-dacice, după I.H. Crișan¹, datat între sfîrșitul sec. V — începutul sec. III î.e.n. și are analogii în necropolele de la Cer-

¹ I. H. Crișan, *Ceramica daco-getică, cu specială privire la Transilvania*, București, 1969, p. 69.

navodă², Bugeac³ și în urnele cu gît cilindric de la Ravna⁴. Nici unul însă din aceste vase nu are butoni la partea superioară. Cum însă în această stațiune nu se cunosc materiale getice mai vechi de a doua jumătate a sec. IV î.e.n. și avînd în vedere forma degenerată a vasului, sîntem înclinați a-l data pe la începutul sec. III. î.e.n., eventual sfîrșitul sec. IV. î.e.n.

Vasul în formă de clopot, caracteristic pentru începutul culturii Latène geto-dacice și binecunoscut în zona noastră prin necropola de la Grădiștea-Călărași⁵ precum și prin numeroasele necropole din sud-vestul Dobrogei⁶, este prezent în lotul nostru prin patru vase.

2. Vas de mari dimensiuni, cu gura largă, corp bitronconic și fundul îngust, descoperit în 1958 la *Grădiștea Clinici*. Are pereții lustruiți și este ornamentat în zona diametrului maxim cu două ajucători plate, dreptunghiulare, intercalate cu două. torți groase, orizontale. La partea superioară vasul este decorat cu trei butoni mici, cilindrici, intercalați cu linii arcuite în relief. Este de culoare brună deschis, cu pete mai întunecate datorate arderii secundare. Vasul are 30 cm înălțime, diametrul gurii de 31,4 cm și diametrul fundului de 14,5 cm. Nr. inv. 1572 (Pl.I/2-3). Forma generală a vasului este comună pentru această vreme, dar bogăția ornamentelor ca și mărimea sa îi dau un caracter personal. Analogii mai apropiate, implicînd existența celor două registre ornamentale întîlnim în necropole de la Satu Nou⁷, Brăilița⁸, Enisala⁹, Ravna¹⁰, Poiana¹¹ și mai ales în vasul de la Canlia pe care îl vom prezenta în continuare. Se datează deci în sec. IV. î.e.n.

3. Vas de dimensiuni mijlocii, fragmentar, cu pereții groși, gura largă, și fundul îngust. Este lustruit la exterior, decorat cu „potcoave” în relief la partea superioară, două apucători dreptunghiulare intercalate cu două torți groase orizontale la partea inferioară. Vasul are o culoare brună cu urme de ardere secundară la exterior. A fost descoperit în 1959 la *Canlia* (com. Lipnița, jud. Constanța), în zona cimitirului getic, astăzi plantație de vie. Înălțimea vasului este de 24-25 cm, diametrul gurii de 26-27 cm și

² *Ibidem*, fig. 20/2.

³ M. Irimia, *Cimitirele de incinerare geto-dacice de la Bugeac-Ostrov*, în *Pontice*, I, 1968, p. 213, fig. 20.

⁴ M. Mircev, *Раннотракийският могилен некронол при с. Равна*, în *Izvestia-Institut* 25, Sofia, 1963, pl. XXVI/1, 3, 4 ; XXVI/5.

⁵ V. Culică, *Morminte de incinerare din necropola geto-dacică de la Grădiștea Călărași (jud. Ialomița)*, în *SCIV*, 19, 1968, 1, p. 135-145 și fig. 1/2, 4, 6 ; 2/3.

⁶ M. Irimia, *Descoperiri noi privind populația autohtonă a Dobrogei și legăturile ei cu coloniile grecești (sec. V-I î.e.n.)*, în *Pontica* VI, 1973, p. 7-71, cu ultimele descoperiri și bibliografia la zi.

⁷ B. Mitrea, *Un cimitir geto-dacic în sud-vestul Dobrogei*, în *OmD*, p. 410, fig. 1/1.

⁸ N. A. Harțuchi, F. Anastasiu, *Brăilița. Așezări și cimitire omenești datînd din epoca neolitică pînă în pragul orînduirii feudale*, Brăila, 1968, p. 61.

⁹ G. Simion, *Buc Getes de la Dobroujda septentrionale du VI^e au I^{er} siècle av.n.è.* în *Thrace-dacica, București*, 1976, p. 152, fig. 5/3-5, 7-10.

¹⁰ M. Mircev, *op. cit.*, pl. XVII/5, XXI/3.

¹¹ I. H. Crișan, *op. cit.*, p. 72, fig. 22/5-6.

diametrul fundului de 12 cm. Nr. inv. 6019. (Pl. I/4). Pentru analogii trimitem la vasul precedent, față de care este însă mai mic și are o formă aproximativ tronconică.

4. Vas de mari dimensiuni, din care se păstrează numai partea inferioară. Are pereții groși, nelustruiți, corpul este bombat și fundul drept. Aparține probabil tipului de vas decorat cu brîu alveolar și butoni imediat sub buză, avînd tot formă de clopot. Acest tip de vas este bine cunoscut în toate așezările geto-dacice din sec. V–III î.e.n., încît nu mai este nevoie să insistăm. Vasul este de culoare cărămizie-gălbuie la exterior, mai închis la interior și prezintă urmele contactului cu focul pe o parte. A fost descoperit în 1958 în Călărași, pe locul cazarmii fostului Regiment 23 Infanterie. Înălțimea lui actuală este de 18 cm, iar diametrul fundului de 12 cm. Nu se cunoaște mediul în care a fost descoperit, dar structura pastei și arderea acesteia ne asigură că este o ceramică getică, databilă după formă în sec. IV–III î.e.n. Nr. nv. 15496. Pl. I/5.

5. Vas de dimensiuni mijlocii, întreg, de formă tronconică, cu gura largă, buza teșită spre interior, fundul drept și pereții lustruiți, descoperit în 1968 pe malul Borcei, în dreptul satului *Pietroiu* (com. Borcea), în contextul unei așezări getice databile între sec. IV–II î.e.n.¹² Vasul are pereții groși, ușor arcuiți, prevăzuți la partea superioară cu două apucători plate, semicirculare. A fost acoperit cu un slip gros, de culoare brună. Înălțime = 17,7 cm, diametrul gurii = 20,5 cm, diametrul fundului = 11,2 cm. Nr. inv. 9800. (Pl. I/6). Piesa se încadrează în categoria vaselor în formă de clopot, specifică sec. IV î.e.n. O piesă asemănătoare a fost descoperită în necropole de la Tigveni în tumulul 3, M.XII¹³.

Strachina este o altă specie ceramică specifică culturii getice din această perioadă. Prezentăm în continuare mai multe exemplare lucrute cu mîna, de tipuri diferite.

6. *Strachină* de mari dimensiuni, fragmentară, de formă tronconică, cu gura curbată spre interior și buza lătită, teșită spre interior și ușor proeminentă spre exterior. Sub buză avea două torți orizontale. Pereții au fost neteziți. Pasta este arsă incomplet, de culoare brun-cărămizie. Înălțime = 22 cm, cu diametrul gurii = 39–40 cm; diametrul fundului = 15,5 cm. Nr. inv. 8526 (Pl. II/1). A fost descoperită în săpăturile efectuate de Niță Anghelescu în 1962 la *Andolina*, com. Ciocănești, în perimetrul unei necropole getice din secolele IV–III î.e.n. Aceeași formă de vas o întâlnim la Grădiștea Călărași (dar fără apucători)¹⁴ și mai ales în cetatea getică de la Brăhășești (jud. Galați), datată în sec. IV–III î.e.n.¹⁵

¹² A. Atanasiu, *Cîteva monede antice și bizantine descoperite în județul Ialomița*. SCN, V, 1971, p. 389.

¹³ A. Vulpe, E. Popescu, *Contribution à la connaissance des déduts de la culture géto-dace dans la zone subcarpatique Vilcea-Argeș (la nécropole tumulaire de Tigveni) in Dacia*, N. S., XVI, 1972, p. 97, fig. 7/4.

¹⁴ E. Moscalu, material publicat în *Materiale XI* (sub tipar).

¹⁵ M. Brudiu, P. Păltănea, *Cetatea daco-getică de la Brăhășești (j. Galați). Contribuții la istoria dacilor din sudul Moldovei*, în *Arheologia Moldovei*, VII, 1972, p. 231–232 și fig. 3/4.

7. *Strachină* fragmentară, de formă tronconică cu pereții, gura îngroșată, proeminentă spre interior, descoperită în 1956 pe malul Borcei la *Coslogeni* – km. 80 (com. Dichiseni). Aici au apărut resturi de cultură materială din mai multe epoci istorice, între care și Latène (sec. IV–I î.e.n.)¹⁶. Vasul are pereții groși, acoperiți cu un slip brun, de culoarea pastei, aplicat grosolan. Înălțime = 12 cm, diametrul gurii = circa 28 cm, diametrul fundului = 9 cm. Nr. inv. 5070 (Pl. II/2). Este, se pare, o imitație după străchinile de același tip lucrate la roată (vezi mai jos), deci o influență indirectă a ceramicii grecești asupra ceramicii locale tradiționale.

8. *Strachină* fragmentară, descoperită în 1959 la *Canlia*, în zona necropolei getice. Este de formă tronconică, cu pereții rotunjiți și gura ușor arcuită spre interior. Sub gură este prevăzută cu doi butoni mici, triunghiulari intercalați cu două apucători în formă de semilună. Pereții au fost lustruiți pe ambele fețe. Vasul este de culoare brună, cu urme de ardere secundară. În compoziția pastei, alături de mică și cioburi pisate întilnim și nisip. (Înălțime = 16,8–17,6 cm, diametrul gurii = 27,2–27,7 cm, diametrul fundului = 13,5 cm. Nr. inv. 15497. (Pl. II/3). Are analogii la Ravna¹⁷, Satu Nou¹⁸ și la Grădiștea Călărași¹⁹, unde apare ca urnă, având patru apucători semilunare.

Ceștile, specie de vase bine cunoscută în sec. IV î.e.n., sînt reprezentate prin patru exemplare.

9. *Ceașcă* fragmentară, descoperită în 1955 pe *Grădiștea Clinici*. Are o formă tronconică, pereții arcuiți, fundul inelar și toarta groasă, probabil ușor supraînălțată. Este de culoare brun-deschisă. Arcuirea pereților și mai ales fundul inelar le considerăm o urmare a influenței ceramicii grecești²⁰. Ceașca are înălțimea = 7,3 cm, diametrul gurii = 10 cm și al fundului = 5,6 cm. Nr. inv. 1584. (Pl. II/4). Analogiile cele mai apropiate le întilnim în necropola de la Ravna (M. 1336)²¹, unde se datează în faza II (sfîrșitul sec. VI – începutul sec. V î.e.n.) după cronologia stabilită de B. Hänsel²². Cum nu se cunosc alte materiale atît de timpurii în zonă, optăm pentru o datare mai tîrzie, în cursul sec. IV î.e.n.

¹⁶ I. Barnea, *O cercetare arheologică pe Borcea*, în *Rev. Muz.*, III, 1966, 2, p. 156.

¹⁷ M. Mircev, *op. cit.*, pl. XVI/1.

¹⁸ B. Mitrea, C. Preda, N. Angheliescu, *Șantierul arheologic Satu Nou. Necropola geto-dacă*, în *Materiale VIII*, 1962, p. 370, fig. 1/5.

¹⁹ N. Angheliescu, *Cercetări și descoperiri arheologice în raioanele Călărași și Slobozia*, în *SCIV*, VI, 1955, 1–2, p. 314 și fig. 2.

²⁰ M. Irimia, *Einige Probleme des Beginns der geto-dakischen Latènezeit an der unteren Donau*, în *Thracia*, III, Sofia, 1974, p. 129.

²¹ M. Mircev, *op. cit.*, pl. XVI/2, XXVIII/4.

²² B. Hänsel, *Zur Chronologie des 7 bis 5 Jahrhunderts v. Chr. im Hinterland von Odessos an der westlichen Schwarzmeerküste*, în *PZ*, 49, 1974, 2, p. 193–217 și fig. 1–2. Existența a trei faze în necropola de la Ravna, întrevăzută de B. Hänsel cu ajutorul metodei stratigrafiei orizontale, a fost contestată recent de P. Alexandrescu. *Les modèles grecs de la céramique thrace tournée*, în *Dacia*, N. S., 21, 1977, p. 123 n. 42 și p. 133 n. 79. După opinia acestui cercetător, prima cronologie stabilită de M. Mircev este mai corectă. În ceea ce privește cronologia absolută, P. Alexandrescu apreciază că prima fază a necropolei trebuie fixată în sec. VI î.e.n., iar a doua la sfîrșitul sec. VI – eventual și începutul sec. V î.e.n. (*ibidem*, p. 134–135).

10. *Ceașcă* fragmentară, descoperită împreună cu precedenta. Este tot de formă tronconică, dar mai grosolană, are pereții drepți și fundul cu marginea rotunjită, toarta circulară în secțiune. Pasta, având ca de-gresant nisip, este de culoare brun-deschisă. Înălțimea = 5,8 cm, diametrul gurii = 10 cm, diametrul fundului = 6,3 cm. Nr. inv. 1583. (Pl. II/5). Se datează în sec. IV î.e.n., prin analogiile care se pot stabili cu piese ase-mănătoare descoperite la Canlia, Satu Nou (vezi mai jos) și Enisala²³, de care se deosebește însă prin dimensiunile mai reduse, prin arderea și modelarea pastei. Datarea acestei piese îndreptățește și datarea atri-buită ceștii precedente.

11. *Ceașcă* fragmentară, descoperită în 1959 în perimetrul necropolei de la *Canlia*²⁴. Este de formă tronconică, aproape cilindrică, are margi-nile buzei și ale fundului rotunjite, pereții groși, toarta masivă, dreptun-ghiulară în secțiune. În compoziția pastei intră, alături de mică și cioburi pisate – pietricele rare. Pasta este de culoare brun-cărmizie, acoperită cu un slip negru, mat. Înălțimea = 9,6 cm, diametrul gurii = 12 cm, diametrul fundului = 9,2 cm. Nr. inv. = 1560. (Pl. II/6). O ceașcă aproape identică a fost descoperită în necropola de la Enisala²⁵, ceea ce ne ajută să datăm vasul nostru și, odată cu el, începutul necropolei de la Canlia în sec. IV î.e.n.²⁶ și nu în secolele III–II î.e.n. cum s-a propus inițial²⁷.

12. *Ceașcă* fragmentară, lipsindu-i o parte din corp, descoperită în 1959 la *Satu Nou*, în perimetrul cunoscutei necropole getice. Are aceeași formă cu exemplarul precedent, este însă mai scundă și mai largă. Pasta nu conține pietricele ci numai cioburi pisate; secțiunea toartei este ovală. Ca și vasul precedent este de culoare brună și are un slip negru. Înălțime = 6,5 cm, diametrul gurii = 12,8 cm, diametrul fundului = 9,2 cm. Nr. inv. 1561. (Pl. II/7). Este contemporană cu ceștile de la Grădiștea Cinci (nr. 10) și Canlia.

Ceramica lucrată la roată este reprezentată prin două specii ceramice: bolul și cana. Ca trăsături generale remarcăm arderea reducătoare, fine-țea pastei, prezența particulelor de mică în compoziția precum și acope-rirea vaselor cu un firnis negru, fin. Modelajul vaselor, unele detalii de formă și firnisul amintit trădează o puternică influență grecească. Proce-deul acoperirii vaselor cu firnis negru, lustruit, nu a fost continuat dincolo de începutul sec. III î.e.n., deoarece firnisul getic era mult mai puțin durabil dovadă faptul că se șterge ușor. Se va prefera în continuare lustruirea me-canică, după străvechiul procedeu aplicat ceramicii lucrate cu mîna.

13. *Bol* fragmentar, de formă tronconică, cu pereții arcuiți și gura curbată spre interior, fundul inelar, descoperit întâmplător la Grădiștea Călărași în 1965. Pasta este de culoare neagră-cenușie, iar firnisul a dis-

²³ G. Simion, *op. cit.*, fig. 5/19.

²⁴ P. Diaconu, N. Angheliescu, *Urme vechi de locuire în colțul de sud-vest al Do-brogei*, în *Rev. Muz.*, V, 1968, 4, p. 350–351.

²⁵ G. Simion, *op. cit.*, fig. 5/19.

²⁶ *Ibidem*, p. 155.

²⁷ D. Vilceanu, *Urme de viață antică la Gura Canliei*, în *SCIV*, XIII, 1962, 1, p. 142.

părut. Înălțime = 11 cm, diametrul gurii = 23,5 cm, diametrul fundului = 8,4 cm. Nr. inv. 1958. (Pl. II/8). Această formă de vas este larg răspândită în întreaga lume geto-tracică în secolele V–IV î.e.n., încît socotim inutilă enumerarea analogiilor. Face parte din tipurile de vase grecești imitate de autohtoni tocmai datorită similitudinii cu vasele lor tradiționale²⁸. Apariția acestui vas în contextul necropolei de la Grădiștea Călărași pledează odată mai mult pentru datarea ei la sfîrșitul sec. IV î.e.n.

14. *Bol* asemănător cu precedentul, descoperit în 1975 la *Pietroiu*, în așezarea getică. Buza vasului este ornamentată la exterior cu două caneluri orizontale. Fundul se termină cu un picior scurt, inelar. Buza este ciobită, iar firnisul aproape șters; pasta este cenușie-deschis, cu aspect poros. Înălțimea = 7,8 cm, diametrul gurii = 18,3 cm, diametrul fundului = 7,6 cm. Nr. inv. 15498. (Pl. II/9).

15. *Cană* fragmentară, descoperită de la Vasile Culică în 1962 pe malul Borcei în punctul *Coșlogeni* – km. 80. Are gura ușor evazată, cu o nervură proeminentă sub buză, gîtul cilindric, despărțit printr-o nervură de corpul ovoidal. Toarta este lată, cu nervură mediană, pornind de sub buză și căzînd pe urmărul vasului. Partea inferioară și o parte din gura cănii lipsesc din vechime. Firnisul este șters în cea mai mare parte. Înălțimea actuală = 22 cm, diametrul gurii = 11 cm, diametrul maxim = 16,4 cm. Nr. inv. 7003. (Pl. II/10). Căna imită un prototip grecesc. Pentru analogii trimitem la vasele asemănătoare descoperite în necropola tumulară a Histriei (tum. II, M. 4; tum. XXI și tum. XXXIV, M. 1). Vasele grecești la care ne referim fac parte din categoria ceramicii de uz comun, de culoare roz-gălbuie sau cafenie, din grupele ceramicii cu particule cărămizii sau cu particule silicioase. Primele două analogii se datează în al treilea sfert al sec. IV, după anul 336, ultima la sfîrșitul sec. IV sau începutul sec. III î.e.n.²⁹ Așadar vasul nostru se datează destul de strîns în ultimul sfert al sec. IV sau începutul sec. III î.e.n.

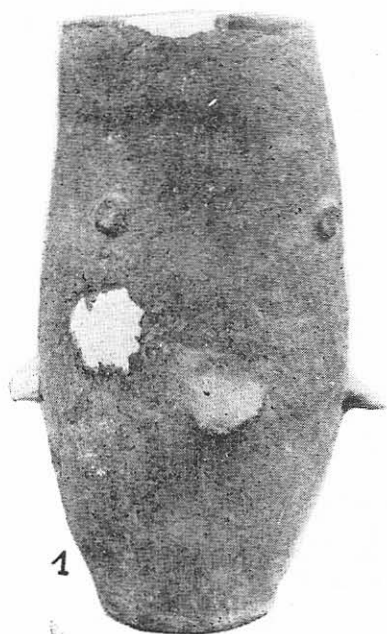
16. *Cană* fragmentară, descoperită în 1975 la *Pietroiu*, împreună cu bolul prezentat la nr. 14. Corpul este bitronconic, decorat deasupra bazei torșii cu o nervură orizontală; fundul este inelar. Din vas lipsește toată partea superioară, inclusiv toarta, încît nu poate fi precizată forma inițială. Și această cană, din pastă poroasă, era acoperită cu firnis negru lustruit, astăzi șters aproape complet. Înălțimea actuală = 10,5 cm, diametrul maxim = 14,5 cm, diametrul fundului = 7,2 cm. Nr. inv. 15499. (Pl. II/11). Firnisul negru și asemănarea cu căni descoperite la Slobozia-Onești (lucrată cu mîna)³⁰ și Brăilița³¹ îndreptățesc o datare a vasului la sfîrșitul sec. IV î.e.n. sau la începutul celui următor.

²⁸ M. Irimia, *op. cit.*, p. 129–130; P. Alexandrescu, *op. cit.*, p. 137.

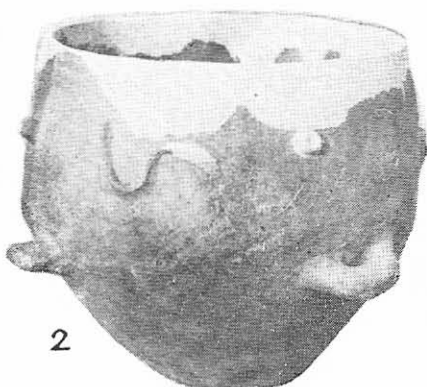
²⁹ P. Alexandrescu, *Necropola tumulară. Săpături 1955–1961*, în *Histria*, II, 1966, p. 179 (II/8), 181 (XXI/7), 186 (XXXIV/4) și pl. 90, II/8, XXI/7; pl. 92, XXXIV/4.

³⁰ C. Buzdugan, *Necropola getică de la Slobozia – orașul Gh. Gheorghiu-Dej*, în volumul *Seșiunea de comunicări științifice a muzeelor de istorie*, decembrie 1964, 1, București, 1971, p. 240, fig. 2/2.

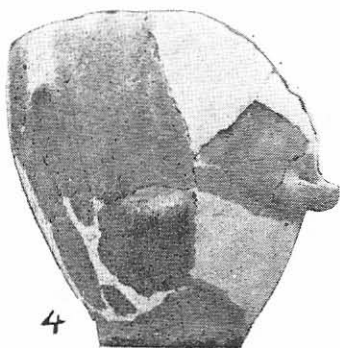
³¹ N. A. Harțuchi, F. Anastasiu, *op. cit.*, pl. 62.



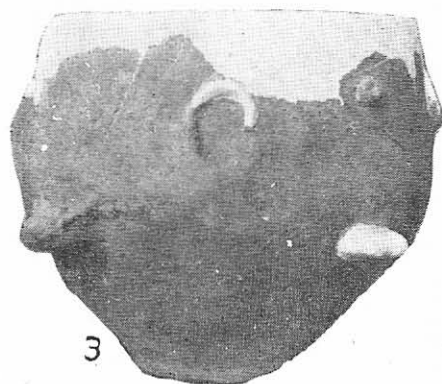
1



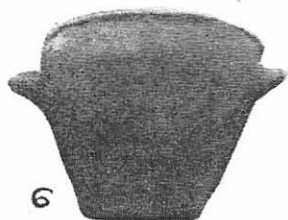
2



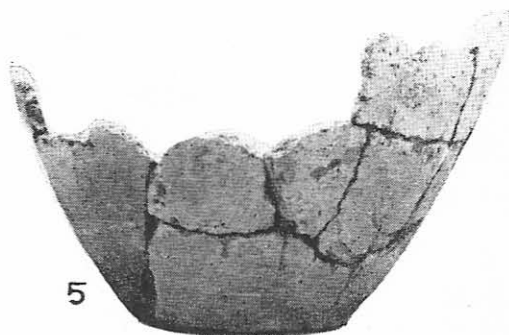
4



3

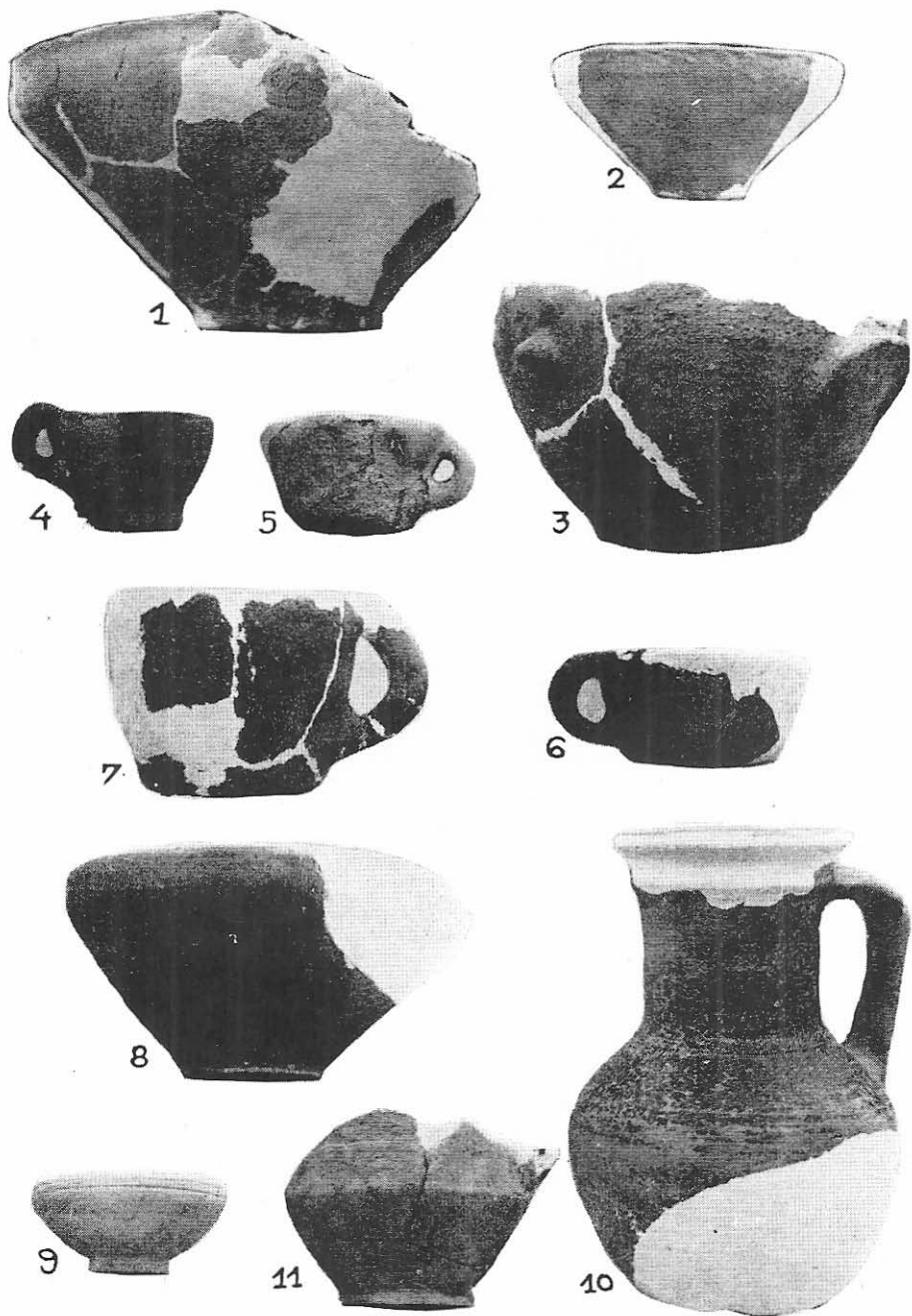


6



5

Planșa I. Ceramică lucrată de mână. 1, 2, 3: Grădiștea Clinci ; 4. Canlia ; 5. Călărași ; 6. Pietroiu.



Planșa II. Ceramică lucrată de mână. 1. Andolina ; 2. Coslogeni – Km 80 ; 3, 6. Canlia ; 4, 5. Grădiștea Clinci ; 7. Satu Nou ; Ceramică lucrată la roată ; 8. Grădiștea Călărași ; 9, 11, Pietroiu. 10. Coslogeni – Km. 80.

Am ales modalitatea prezentării materialului pe specii ceramice și nu după criteriul geografic tocmai pentru a reliefa caracterul *unitar* al acestuia pe ambele maluri ale fluviului. Din prezentarea acestui relativ restrâns eșanțon ceramic se desprind o serie de concluzii cu caracter mai general.

În studii anterioare am avut prilejul să afirmăm, pe baza studiului importurilor grecești (amfore în primul rând)³², a circulației monedelor Histriei³³ și a comparării riturilor și ritualurilor funerare³⁴ că geții locuind pe ambele maluri ale Dunării în zona Bălții Ialomiței formează, începând cu sec. IV î.e.n. o singură comunitate economică, poate chiar politică. După cum arată un studiu recent asupra modelelor grecești ale ceramicii tracice lucrate la roată, zona de care ne ocupăm intra în sfera de influență și predominanță economică a Histriei³⁵. Ideea se susține atât prin prezența ceramicii de factură histriană și a celei locale care o imită cât și prin răspândirea monedelor Histriei în aceste locuri încă din sec. V î.e.n.³⁶

În studierea ceramicii autohtone din sec. IV î.e.n., trăsăturile definiției ale comunității de la Balta Ialomiței se lasă mai greu surprinse. Ceramica prezentată de noi se încadrează, după cum am văzut, în ansamblul ceramicii geto-dacice, având analogii în toate ținuturile locuite de această populație. De aceea se impune o mare prudență în aprecierea unor aspecte particulare. Tot ce se poate spune pînă în prezent este faptul că în ceramica lucrată de această comunitate se pot surprinde *mai multe* influențe ale ceramicii grecești decît, să zicem, la geto-dacii din restul zonelor extracarpatiche, mai îndepărtate de Dunăre sau din spațiul intracarpatic. Ceramica lucrată cu mîna a fost influențată încă din secolele V–IV î.e.n. de ceramica greacă și de cea autohtonă lucrată la roată. Acest fenomen a putut fi observat la strachina de la Coslogeni – km. 80 (nr. 7), cea de la Canlia (nr. 8) sau la ceașca (nr. 9) de la Grădiștea Clinci. Torțile orizontale ale străchinii de la Andolina (nr. 6) pot fi puse și ele pe seama unei influențe grecești³⁷. În ceea ce privește ceramica lucrată la roată, aceasta împrumută forme și procedee tehnice grecești.³⁸ După cum am arătat însă, ambele existente în lotul nostru (bolul și cana) apar și în repertoriul de forme al ceramicii autohtone, corespund așadar necesităților și gusturilor locale. Considerăm, ca și colegul M. Irimia³⁹, că ceramica getică din sec. IV î.e.n. reprezintă mărturia unei etape de adînci transformări a ceramicii

³² N. Conovici, C. Mușețeanu, *Cîteva torți ștampilate de amfore elenistice din județul Ialomița și sud-vestul Dobrogei*, în SCIVA, 26, 1975, 4, p. 541–550.

³³ N. Conovici, *Contribuții numismatice și arheologice la cunoașterea legăturilor Histriei cu geții de la Dunăre în sec. IV î.e.n.*, comunicare la Sesiunea de comunicări științifice a Muzeului de arheologie Constanța, octombrie 1975.

³⁴ Idem, *Les relations entre les Gètes des deux rivages du Bas-Danube à la lumière des données archéologiques et numismatiques (IV-II^e) siècles av.n.è.*, comunicare la Al II-lea Congres internațional de tracologie, București, 4–10 septembrie 1976.

³⁵ P. Alexandrescu, *Dacia*, N. S., 21, 1977, p. 136 și passim.

³⁶ N. Conovici, *Contribuții...*

³⁷ M. Irimia, *op. cit.*, p. 129–130; P. Alexandrescu, *op. cit.*, p. 114, 135–137.

³⁸ *Ibidem*.

³⁹ M. Irimia, *op. cit.*

autohtone, de la ceramica tradițională de tip hallstattian la ceramica „clasică” de tip Latène geto-dacic din secolele următoare. Ea reflectă parțial transformările suferite de populația geto-dacă pe tărîm social, politic și cultural ca urmare a contactului fertil cu civilizațiile superioare ale grecilor și tracilor sudici petrecut pe fundalul evoluției istorice interne.

RÉSUMÉ

POTERIE DU HAUT-LATÈNE DE LA ZÔNE DE BALTA IALOMIȚEI

L'auteur présente seize vases gétiques de la collection du musée de Călărași découvertes à Andolina, Călărași, Grădiștea-Călărași, Coslogeni-km 80, Grădiștea Clinci et Pietroiu du district de Ialomița, Canlia et Satu Nou du district de Constanța, et datées au IV^e siècle et au commencement du III^e siècle av.n.è. La poterie grossière, travaillée à main, comprend le vaisseau haut, bitroncônique, des pots en forme de clôche, des écuelles et des tasses. La poterie fine, tournée, comprend des bols et des cruches, de couleur grise et couverte d'un vernis noir, poli. Presque toutes les vases, et particulièrement celles tournées témoignent une forte influence grèque sur les formes traditionnelles du Hallstatt tardif, phénomène constaté pour cet intervalle dans tout le monde gète extracarpatique, mais spécialement pour le Bas-Danube, sur la voie de la transformation de la poterie hallstattienne traditionnelle dans la poterie du Latène geto-dace „classique”.