

DATE NOI PRIVIND MORMINTUL GETIC DE LA DOROBANȚU  
(JUD. IALOMIȚA)

1. În anul 1954 Muzeul de istorie din Călărași ajungea în posesia unui mormint getic de incinerație, apărut întâmplător cu ocazia săpării unui șanț pentru irigație pe malul privalului Bătrina la circa 100 m sud de marginea satului Dorobanțu. Descoperirea a fost publicată de Niță Anghelescu, alături de alte materiale, descriindu-se sumar inventarul mormintului<sup>1</sup>. În anii care s-au scurs de atunci nu s-a mai semnalat apariția altor morminte getice în zonă. Din perimetrul comunei Dorobanțu se cunosc însă mai multe puncte cu descoperire getice<sup>2</sup>, ceea ce ne face să credem în existența unei importante așezări în apropiere. Întrucît inventarul mormintului nu a fost ilustrat grafic, nici studiat mai în amănunt, iar osemintele incinerate nu au fost analizate pînă în prezent, am socotit că nu este lipsită de interes o republicare a descoperirii, cu atît mai mult cu cît aceasta ridică o serie de probleme de o importanță particulară. Iată conținutul mormintului :

1. *Amforă de Thasos* de culoare cărămizie, din pastă fină, cu mică și granule negre dese ; este de formă biconică, cu umărul rotunjit și torțile cu secțiune ovală. Gura, torțile și suportul îi lipsesc din vechime. Amfora a servit drept urnă de incinerație ; este de tipul 20 Zeest, databil în secolele IV—III î.e.n.<sup>3</sup> și s-a găsit spartă *in situ*. Dimensiuni : înălțime actuală = 48 cm, diametrul maxim = 19,8 cm. Nr. inv. 1608. (Fig. 1).

2. *Cană* getică, servind drept capac pentru urnă, fiind introdusă cu gura în jos pe gîtul amforei. Pasta este grosolană, conținînd mică, cioburi,

<sup>1</sup> N. Anghelescu, *Cercetări și descoperiri arheologice în raioanele Călărași și Slobozia*, în SCIV, 6, 1955, 1—2, p. 320.

<sup>2</sup> R. Vlădescu-Vulpe, *Materiale istorico-arheologice pentru harta arheologică a României, ridicată de Direcția Muzeului Național de Antichități. Regiunea Mostiștea-Călărași*, în BCMI, 17, 1924, p. 86 ; C. Mușețeanu, N. Conovici, A. Atanasiu, *Contribution sur la circulation des amphores hellénistiques au Bas-Danube*, în Dacia, N. S., 22, 1978, sub tipar.

<sup>3</sup> I. B. Zeest, *Керамическая тара Босфора*, în MIA, 83, 1960, pl. VII/20 g, VIII/20 б IX/20 u, k.

pisate, granule calcaroase și este modelată cu mâna. Arderea este oxidantă, incompletă, urmată de o ardere secundară neuniformă. Cana este acoperită cu un slip brun închis, lustruit; are o formă bitronconică, gura evazată, toarta probabil ușor supraînălțată lipsind din vechime, fundul albiat. Dimensiuni: înălțime = 8,17 cm, diametrul gurii = 5,16 cm, diametrul maxim = 6,23 cm, diametrul fundului = 4,7 cm. Nr. inv. 1609. (Fig. 2).

3. *Inventar.* Între oasele calcinate s-au găsit un os fragmentar de pasăre – probabil de la ospățul funerar – resturi de la un obiect de fier și patru amulete de lut, prezentând urme ale trecerii secundare prin foc. Este probabil că obiectele din inventar au fost arse împreună cu defunctul. Amuletele sînt de mici dimensiuni, arse oxidant, și se prezintă după cum urmează:

a. Amuletă de formă semiovală, cu partea convexă purtînd șase creștături transversale; în grosime piesa este perforată transversal mai aproape de unul din capete. Pasta are aceeași compoziție cu cănița folosită drept capac. Dimensiuni: înălțime = 1,53 cm, lungime = 3,72 cm, grosime = 1,16 cm. Nr. inv. 15844. (Fig. 3)

b. Amuletă de formă ovală, perforată transversal pe mijlocul fețelor late; pasta este grosolană, conținînd cioburi pisate fin și mică, crăpată ca urmare a arderii secundare. Dimensiuni: lungime = 2,56 cm, lățime = 1,77 cm, grosime = 1,25 cm. Nr. inv. 15945. (Fig. 4).

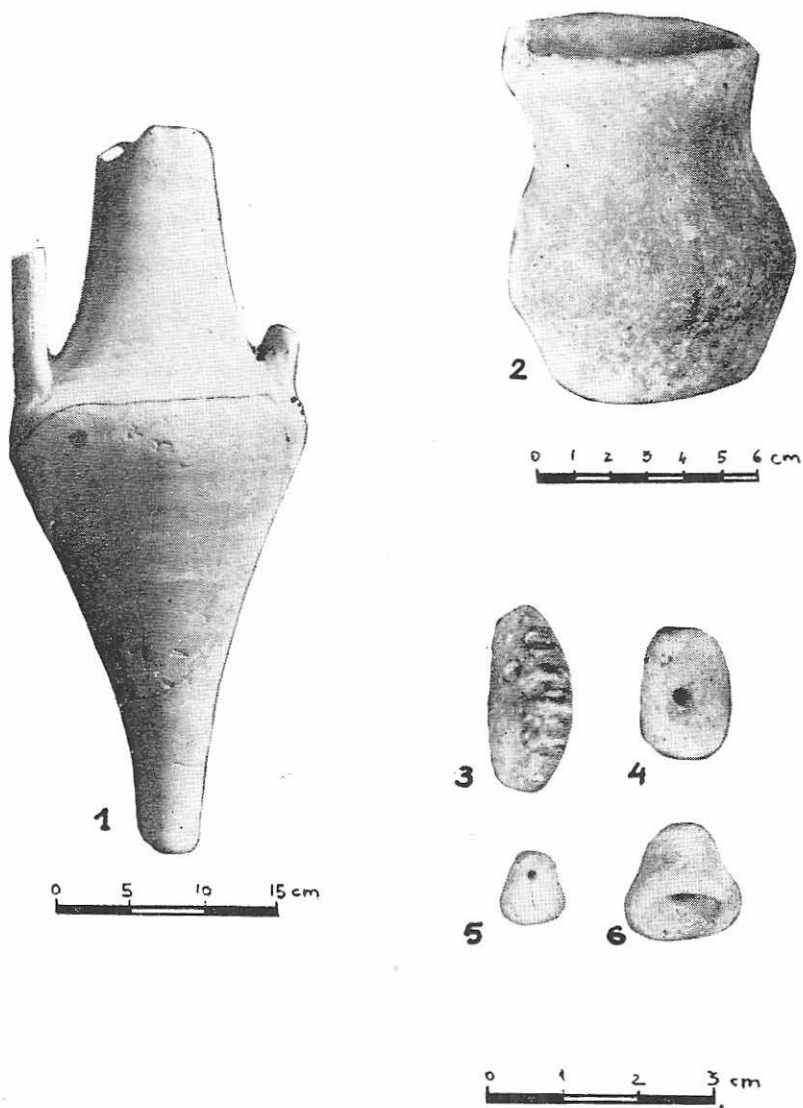
c. Amuletă de formă conică, din aceeași pastă cu precedentă. Vîrf și baza sînt rotunjite; în apropierea vîrfului este o perforație orizontală. Și această piesă este crăpată în urma arderii secundare. Dimensiuni: înălțime = 1,4 cm, diametrul bazei = 1,26 cm. Nr. inv. 15846. (Fig. 5).

d. Amuletă de formă tronconică, cu o alveolare profundă la baza mare continuată de un orificiu cilindric la partea superioară. Pasta este crăpată în urma arderii secundare și are pete de culoare mai închisă. Dimensiuni: înălțime = 1,9 cm, diametrul maxim = 2,23 cm, diametrul minim = 1 cm. Nr. inv. 15847. (Fig. 6).

II. Resturile osoase umane studiate sînt reprezentate de un număr de 449 fragmente a căror dimensiuni variază între limitele valorilor 2 mm. – 58 mm. lățime, iar ca grosime de la 2 mm. la 8 mm. Culoarea oaselor calcinate prezintă o gamă de culori de la albastru la gri – negru și de la crem la gri – alb, în funcție de intensitatea flăcării rugului la nivelul anumitor părți ale scheletului.

Pe cîteva fragmente de calotă craniană ca și pe unele fragmente care reprezintă scheletul postcranian am remarcat impregnări cu oxid de fier provenite de la obiectele care au aparținut celui care a decedat și care au fost depuse odată cu el pe rug.

*Craniul este reprezentat din trei fragmente din osul frontal, din zona suturii coronare, mici ca dimensiune, cu urme de oxid de fier.*  
– parietalele sînt prezente prin șase fragmente din bazele parietale cu dimensiuni între limitele 20 mm. – 25 mm., pe 18 mm. lățime cu o grosime de 6 mm.; un fragment de parietal din zona temporală stîngă de 39 mm.,



Planșa I. Mormintul getic de la Dorobanțu : 1. Amfora thasiană servind drept urnă. 2. Cană-capac ; 3, 6. Amulete.

pe 20 mm. lățime, grosimea osului fiind de 6 mm. și încă câteva fragmente extrem de mici și friabile. din aceeași zonă.

– fragmente de dimensiuni foarte mici ca și două fragmente mai mari, extrem de reprezentative din zona denumită „planum occipitale” reprezintă osul occipital. Unul din cele două fragmente mari este robust, reliefat, bombat și face parte din zona lambda – protuberanța occipitală externă, cu linia nucală supremă stîngă puternic conturată. Sulcusul sagital s-a menținut, deși osul a fost puternic incinerat. Tabla internă a occipitalului este fracturată în dreptul protuberanței occipitale interne. Dimensiunile acestui fragment sînt următoarele : lambda – protuberanța occipitală externă = 58 mm. ; lățimea fragmentului = 30 mm., grosimea fragmentului = 8 mm. Al doilea fragment de dimensiuni mai mari din osul occipital face parte din „planum occipitale”, partea stîngă, de asemeni puternic reliefat, cu urme de oxid de fier, avînd dimensiunile : 29 mm. pe 20 mm. lățime și o grosime de 5 mm.

– mastoidele sînt prezente printr-un fragment de 17 mm pe 20 mm lățime, gros de 14 mm, precum și încă câteva fragmente de dimensiuni extrem de mici.

– un fragment de orbită și unul din partea superioară a oaselor nasale, din zona suturii naso-frontale, sînt singurele fragmente pe care le avem din treimea superioară a feței, cu dimensiuni cuprinse între 8 și 13 mm. – nu avem nici un fragment dentar ;

Fragmentele craniene menționate mai sus sînt robuste, puternic reliefate, fără ca cele două table osoase, externă și internă, să fie desprinse una de cealaltă. Culoarea oaselor craniene este alb-crem. Resturile osoase craniene pe care le mai avem sînt de dimensiuni extrem de mici și friabile.

Scheletul postcranian este reprezentat din 411 fragmente de dimensiuni diferite, cu urme de oxid de fier pe unele din ele. Culoarea oaselor la nivelul femurelor și tibiilor este albastră și gri-negru, iar în rest, fragmentele osoase sînt de culoare crem-gri-alb.

Radiusurile și cubitusurile sînt prezente prin câteva fragmente din treimea superioară a diafizelor, iar humerusurile prin fragmente de diafiză de dimensiuni extrem de mici.

Fragmentele de femur și tibie sînt extrem de robuste, de dimensiuni între limitele 23 mm. pînă la 47 mm lungime ; 9 mm. pînă la 16 mm. lățime și 4 mm. pînă la 7 mm. grosime.

Toate fragmentele umane incinerate găsite în urnă aparțin unui singur individ. Caracterele morfologice, metrice, aspectul robust al resturilor umane incinerate, ca și caracterul suturilor craniene care la nivelul fragmentelor pe care le avem sînt deschise și cu un anumit grad de complicație, ne face să înclinăm spre următoarea diagnoză : „oasele incinerate aparțin unui individ de sex masculin, robust, de vîrstă subadult – adult”<sup>4</sup>.

<sup>4</sup> Gy. Acsádi, J. Nemeskéri, *History of Human Life Span and Mortality*, Budapest, 1970.

III. Inventarul mormîntului de la Dorobanțu reține atenția întrucît ridică unele probleme legate de viață spirituală a geto-dacilor și a lumii trice în general.

Cercetările arheologice și analizele materialelor osteologice din necropolele geto-dacice au arătat că ofranda de carne (în special de pasăre) apare în lumea getică în mormintele de adulți de la sfîrșitul epocii hallstatiene și se întîlnește îndeosebi în Latène<sup>5</sup>. Astfel, în necropola de la Ferigile, ofrandele animale apar din subfaza I b, dar se înmulțesc în fazele următoare<sup>6</sup>. La Tigveni, ofrandele arse pe rug odată cu defunctele, apar în faza III (secolele IV—III î.e.n.), în morminte de femei adulte sau mature<sup>7</sup>. Pentru secolele IV—II î.e.n. se cunoaște folosirea ofrandelor de carne, predominînd acelea de pasăre, în necropolele de la Bugeac (jud. Constanța)<sup>8</sup>, Mărgăritești (jud. Olt)<sup>9</sup> și Cetățeni (jud. Argeș)<sup>10</sup>. Comparînd cultura geto-dacă cu cea pomeraniană, D. Nicolaescu-Plopșor arată că și în cadrul acesteia din urmă ofranda de carne apare în Hallstattul D, crește numeric în Latène-ul timpuriu și dispăre în cel mijlociu<sup>11</sup>. În acest fapt trebuie văzută, probabil, o influență primitivă din lumea scîiților, unde sacrificiile de animale jucau un rol important în ceremoniile funerare și divine<sup>12</sup>.

Cele patru amulete de lut au fost trecute prin focul rugului odată cu defunctul. Avînd în vedere faptul că atît resturile ofrandei de carne cît și osemintele umane incinerate nu au fost adunate în totalitate ci selectiv, nu excludem posibilitatea ca și numărul amuletelor să fi fost mai mare în momentul cremației. Deși poartă urmele trecerii prin foc ele nu sînt calcinate, cum era de așteptat, ci doar înegrite parțial; aceasta ne face să credem că au stat într-un loc mai ferit. Prezența lor în urnă poate fi legată de rolul pe care l-au jucat în timpul vieții defunctului și nu de o componentă a ritualului funerar, în care caz asemenea amulete ar fi trebuit să apară în majoritatea mormintelor din această vreme.

După cum arată într-un studiu recent cercetătorul bulgar N. Şipkovenki, amuletele aveau o funcție de „apărare psiho-profilactică împotriva nesiguranței interioare, deveneau suporturi ale încrederii în viitor în orice realizare, «ocrotindu-i» (pe traci, n.n.) de boală, suferință și moarte”<sup>13</sup>. Practicile magice, cum bine se știe, jucau un rol însemnat în toate sectoarele vieții sociale și individuale din antichitate. Cercetările arheologice efectuate atît la noi cît și în Bulgaria au scos la iveală numeroase obiecte

<sup>5</sup> D. Nicolaescu-Plopșor, W. Wolski, *Elemente de demografie și ritual funerar la populațiile vechi din România*, București, 1975, p. 86—88, 100.

<sup>6</sup> *Ibidem*, p. 81, 87.

<sup>7</sup> *Ibidem*, p. 100.

<sup>8</sup> *Ibidem*, p. 88, 138—139.

<sup>9</sup> *Ibidem*, p. 137.

<sup>10</sup> D. V. Rosetti, *Au fost amazone în Dacia?*, în *Magazin istoric*, 11 (32), 1969, p. 90—94; D. Protase, *Riturile funerare la daci și daco-romani*, București, 1971, p. 22—23.

<sup>11</sup> D. Nicolaescu-Plopșor, W. Wolski, *op. cit.*, p. 88.

<sup>12</sup> Herodot, IV, 60—63. Pentru influența scitică asupra geților vezi Thucydide, II, 96.

<sup>13</sup> N. Schipkovenski, *Grundsätze der thrakischen Medizin*, în *Thracia*, II, Sofia, 1974, p. 241—242.

care au fost folosite în scopuri magico-rituale de lumea traco-getică, începînd din epoca bronzului și pînă în secolul al III-lea e.n. Apariția lor în forme similare într-o perioadă atît de îndelungată, constituie nu numai mărturii ale continuității de locuire a populației autohtone în spațiul car-pato-balcanic, dar și dovezi ale originii străvechi a acestor practici în lumea tracă. Iată cîteva categorii de obiecte cu funcționalitate magică descoperite în acest spațiu :

a. *Figurine antropomorfe* s-au descoperit pe tot teritoriul locuit de traci, începînd din epoca bronzului și pînă în secolul II e.n. Ele se cunosc atît în România <sup>14</sup> cît și în Bulgaria <sup>15</sup> și R.S.S. Moldovenească <sup>16</sup>. Majoritatea sînt modelate rudimentar, sub forma unor idoli de sex masculin sau feminin și s-au găsit fie în interiorul unor locuințe, fie în gropi menajere <sup>17</sup>. Cînd apar în morminte este vorba în special de amulete <sup>18</sup>. Altele au fost folosite pentru magie „neagră”, ca în cazul grupului de figurine descoperite la Poiana <sup>19</sup>. Un caz aparte îl formează și figurinele ecvestre de la Cîrlomănești. Acestea sînt modelate mult mai îngrijit și par a fi imitate după statuetele elenistice <sup>20</sup>.

<sup>14</sup> Pentru bibliografia generală vezi N. Conovici, *Cîteva figurine antropomorfe getice descoperite la Piscul Crăsani (com. Balaciu, jud. Ialomița)*, în SCIVA, 25, 1974, 2, p. 295–301, la care se mai adaugă : M. Florescu, C. Buzdugan, *Așezarea din epoca bronzului de la Bogdănești, (jud. Bacău). Raport amplu asupra cercetărilor arheologice efectuate în anii 1959–1962*, în Arheologia Moldovei, VII, 1972, p. 177–178 ; Z. Szekely, *Săpăturile executate de muzeul din Sfîntul Gheorghe (1967–1970)* în Materiale, X, 1973, p. 220, fig. 1/8 ; Silviu Sanie, Șelva Sanie, *Cercetările arheologice de la Dumbrava (comuna Ciurea, jud. Iași)*, în Cercetări istorice, IV, Iași, 1973, p. 61–92 ; C. Mărgărit Tătulea, D. Vicoveanu, *Depozitul de piese de cult de la Poiana*, în Cercetări istorice, IV, Iași, 1973, p. 143–150 ; Larisa Nemoianu, comunicare la Sesiunea Muzeului de istorie a R.S.R., 1973 (despre descoperirile de la Ocnița) ; S. Dumitrașcu, V. Lucăcel, *Cetatea dacică de la Marca (jud. Sălaj)*, Zalău, 1974, p. 22 și fig. 26, 27 ; V. Dupoi, *Un complex de cult geto-dac din nord-estul Munteniei*, comunicare la Al IV-lea Colocviu de arheologie dacică, Institutul de arheologie, București, 2–4 decembrie, 1975 ; Z. Szekely, *Nouvelles données sur la culture gëto-dace du sud-est de la Transylvanie*, în Thraco-dacica, București, 1976, p. 233–235 și fig. 3/2–3 ; Ghenuța Coman, *Figurine antropomorfe geto-dacice descoperite în județul Vaslui*, în SCIVA, 28, 1977, 2, p. 253–256 ; M. Babeș, *Statuetele geto-dace de la Cîrlomănești (jud. Buzău)*, în SCIVA, 28, 1977, 3, p. 336–340 și fig. 11–12 ; M. Turcu, *Reprezentări plastice geto-dacice din Cîmpia Munteniei aflate în colecțiile Muzeului de istorie a municipiului București*, în Rev. Muzeelor, și Monumentelor, XIV, 1977, 8, p. 53–56.

<sup>15</sup> I. Venedikov, *Аполония на Черно Море, în Разкопки и проучвания*, II, Sofia, 1948, p. 11, M. 3 și fig. 7 ; Mityo Kăncëv, *Matériaux du site préhistorique de l'age du bronze récent et du Hallstatt ancien près d'Asenovce, depart. du Silven*, în Thracia, III, 1974, p. 75–76, fig. 15 ; Nedealka Ghizdova, *Галштатская керамика крепости Церины в Thracia*, III, 1974, p. 124 și fig. 11/6.

<sup>16</sup> I. T. Niculiță, I. A. Rafalovici, *Жилища гетов и ранних славян у с. Ханска, în Археологические исследования в Молдавии 1973 г.*, Chișinău, 1974, p. 82 și fig. 1/5.

<sup>17</sup> N. Conovici, *op. cit.*, p. 299.

<sup>18</sup> I. Venedikov, *op. cit.*

<sup>19</sup> R. Vulpe, *Figurinele magice de la Poiana și captivii de pe reliefele de la Adam-clisi*, în Analele Dobrogei, XII, 1931, fasc. 1–12, p. 257–262.

<sup>20</sup> M. Babeș, *op. cit.*, p. 346–348.

b. *Figurinele zoomorfe* apar sub formă de idoli, fie singure<sup>21</sup>, fie împreună cu idolii antropomorfi<sup>22</sup>. Uneori apar în morminte, ca la Enisala<sup>23</sup>, împreună cu alte obiecte folosite pentru magie. Figurinele zoomorfe de la Cîrlomănești<sup>24</sup> reprezintă adevărate opere de artă și sînt pînă în prezent singulare în spațiul geto-dac.

c. *Toporașe – amulete* în miniatură, din lut ars, sînt cunoscute pe teritoriul țării noastre la Bogdănești (cultura Monteoru)<sup>25</sup>, Ferigile (Hallstatt final,<sup>26</sup> Băiceni-Mlada (sec. IV–III î.e.n.)<sup>27</sup> și Piscul Crășani (inedit).

d. *Obiecte magice din lut ars și din alte materiale.* Acest gen de obiecte cunoaște o mare diversitate de forme geometrice. Ele apar de obicei grupate în morminte, de multe ori fiind asociate piese din materiale diferite (lut, os, piatră, cochilii, sticlă, metal). Unele sînt perforate, putînd fi purtate ca amulete, ca în cazul celor de la Dorobanțu. Asemenea obiecte au apărut cu precădere în teritoriile trace din dreapta Dunării, în mormintele unor persoane care se ocupau probabil cu magia: la Duvanli, în Mușovița Moghila (sfîrșitul sec. VI – începutul sec. V î.e.n.),<sup>28</sup> și Arabagiiskata Moghila (sec. V î.e.n.)<sup>29</sup>, la Oriahovo (sec. VI–V î.e.n.), Sliven, Asenovgrad<sup>30</sup>, Apolonia<sup>31</sup>, Drumevo (sfîrșitul sec. IV – începutul sec. III î.e.n.)<sup>32</sup>, Staroselka (sf. sec. IV – începutul sec. III î.e.n.)<sup>33</sup>, Moghilanskata Moghila (jud. Vrața)<sup>34</sup>, Kralovo (jud. Târgoviște), lingă Pomorie și Burgas precum și în cetatea tracică de la Malkoto Kole lingă Sozopol (inedite – informații primite de la arheologul P. Balabanov). În România, asemenea descoperiri sînt mai puțin studiate. Se cunosc cele de la Enisala și Ciucurova (jud. Tulcea)<sup>35</sup>, Zimnicea (jud. Teleorman)<sup>36</sup>, Poiana (jud. Galați)<sup>37</sup>, Cetă-

<sup>21</sup> N. Conovici, *op. cit.*; M. Florescu, C. Buzdugan, *op. cit.*; N. Ghizdova, *op. cit.*, p. 124, fig. 11/2, 4; M. Babeș, *op. cit.*, p. 321–336 și fig. 1–10.

<sup>22</sup> N. Conovici, *op. cit.*; G. Simion, *Les Gêtes de la Dobroudja septentrionale du VI-e au I-er siècle av.n.è.*, în *Thraco-dacica*, 1976, p. 148, 156 fig. 8/4; S. Teodor, *Săpăturile de la Cucorăni (jud. Botoșani)*, în *Arheologia Moldovei*, VIII, 1975, p. 171, fig. 33/4.

<sup>23</sup> G. Simion, *op. cit.*

<sup>24</sup> M. Babeș, *op. cit.*, p. 340–346.

<sup>25</sup> M. Florescu, C. Buzdugan, *op. cit.*

<sup>26</sup> Al. Vulpe, *Necropola hallstattiană de la Ferigile*, București, 1967, p. 74, pl. XXVI/24, cu mențiunea că ar putea proveni dintr-o așezare de tip Coțofeni.

<sup>27</sup> A. Laszlo, *Așezarea daco-getică de la Băiceni (secolele IV-II î.e.n.)* *Arheologia Moldovei*, VI, 1969, p. 79 și fig. 19/3.

<sup>28</sup> B. D. Filow, *Die Grabhügelnekropole bei Duvanlij in Südbulgarien*, Sofia, 1934, p. 93 și fig. 118.

<sup>29</sup> *Ibidem*, p. 140 și fig. 163–165.

<sup>30</sup> V. Mikov, *Народна медицина у старите траки*, în *Studia in honorem acad. D. Dečev*, Sofia, 1958, p. 663, fig. 5, p. 661, fig. 3, p. 657–660.

<sup>31</sup> I. Venedikov, *op. cit.*, p. 16 și fig. 18, p. 11 și fig. 7.

<sup>32</sup> Тв. Dremsizova Nelcinova, *Могилен некропол при с. Друмево, Коларовградско* în *Arheologija*, Sofia, VII, 1965, 4, p. 54–55 și fig. 4, p. 55, 59 și fig. 18, p. 65.

<sup>33</sup> M. Tačeva-Hitova, *Тракиско могилено погребенно краи с. Староселка, шуменски окръг. II. Инвентар, ритуал и датировка на погребенцето от могилната гробница*, în *Arheologija*, Sofia, 1971, 3, p. 48–49 și fig. 18.

<sup>34</sup> *Ibidem*, p. 49.

<sup>35</sup> G. Simion, *op. cit.*, p. 151, 155 și fig. 5, p. 159, 163 și fig. 10.

<sup>36</sup> A. D. Alexandrescu, *Autour des fouilles de Zimnicea*, în *Thracia*, III, Sofia, 1974, p. 59.

<sup>37</sup> M. Dumitriu, *Contribuțiuni la descoperirile arheologice din castrul Poiana*, în *CNA*, XIII, 109, 1938, p. 18–21, fig. 1–10.

țenii din Vale (jud. Argeș)<sup>38</sup>, Popești (jud. Ilfov)<sup>39</sup> și în mediul carpic la Cioara-Oncești, Piatra Neamț-Dărmănești și Poiana-Dulcești<sup>40</sup>. În afara obiectelor de la Poiana, Popești și Piatra Neamț, toate celelalte descoperiri cu caracter magic amintite au apărut în morminte. Ele nu sînt însă caracteristice pentru necropolele respective, ci reprezintă mai degrabă cazuri izolate.

În afară de aceste obiecte se mai cunosc și alte categorii de materiale arheologice avînd o funcționalitate magică, cum sînt vasele miniatură, diverse amulete din dinți de animal, metal, sticlă, coral, scoici — apărute în majoritatea așezărilor geto-dacice<sup>41</sup>, dar rămase în general nepublicate.

De o mai mare atenție s-au bucurat pînă acum descoperirile cu rol magic din morminte. Astfel, Bogdan Filov, referindu-se la cele două morminte de la Duvanli, lega obiectele mărunte descoperite de poziția socială a defunctei și de ceremonia funerară, recunoscînd și caracterul lor de obiecte folosite pentru magie<sup>42</sup>. La rîndul său M. Dumitriu, vorbind de vasul cu obiecte magice de la Poiana, îi atribuia o funcționalitate legată de descîntece sau alte practici magice<sup>43</sup>. Ivan Venedikov se oprește asupra obiectelor din inventarul mormintelor nr. 3 și 34 de la Apolonia, arătînd că au servit drept amulete (cele din M. 34, de inhumație, fiind găsite în dreptul gîtului defunctului<sup>44</sup>). V. Mikov a încercat o primă sinteză asupra acestui gen de obiecte, amintind și descoperirile de la Sliven, Oriahovo și Asenovgrad. El le leagă de practicile medicale primitive ale tracilor, prin comparație cu practicile „vracilor” cunoscuți în Bulgaria pînă în epoca modernă. După opinia lui V. Mikov, obiectele respective serveau pentru vindecă, iar prezența lor în morminte este legată de ocupația de „lecuitoare a proprietarelor”<sup>45</sup>. Cercetări ulterioare au arătat însă, pe de o parte, că posesorii acestor obiecte puteau fi și bărbați, iar pe de altă parte, că unele din ele, purtate ca amulete (Apolonia, Enisala, Ciucurova, Popești, Dorobanțu), aveau o funcție apotropaică. Țvetana Dremsizova-Nelcinova este de părere că unele din aceste obiecte (cele reprezentînd capete umane de la Drumevo și Apollonia), puteau fi socotiți *idoli* — stînd în legătură cu obiceiul de înmormîntare<sup>46</sup>. Este drept că figurinele antropomorfe sînt asociate uneori cu obiectele mărunte cu rol magic (Apollonia, Drumevo, Poiana), dar ele apar și în așezări, în gropi și chiar în locuințe<sup>47</sup>.

<sup>38</sup> D. V. Rosetti, *op. cit.*, p. 90–94 și coperta III ; D. Protase, *op. cit.*, p. 22.

<sup>39</sup> M. Turcu, *op. cit.* ; alte obiecte mărunte, unele asemănătoare cu cele de la Dorobanțu ne-au fost accesibile prin bunăvoința cercetătoarei M. Turcu.

<sup>40</sup> Gh. Bichir, *Cultura carpică*, București, 1973, p. 120 și pl. XXXV/7, CLIV/1–2.

<sup>41</sup> H. Daicoviciu, *Dacia de la Burebista la cucerirea romană*, Cluj, 1972, p. 220, 271–272.

<sup>42</sup> B. Filov, *op. cit.*, p. 140–141.

<sup>43</sup> M. Dumitriu, *op. cit.*, p. 20.

<sup>44</sup> I. Venedikov, *op. cit.*, p. 16.

<sup>45</sup> V. Mikov, *op. cit.*, p. 669.

<sup>46</sup> Țv. Dremsizova Nelcinova, *op. cit.*, p. 65.

<sup>47</sup> N. Conovici, *op. cit.*, p. 299.

Din cele de mai sus rezultă că practicile magice îmbrăcau o multitudine de aspecte în lumea geto-tracă, încă nu suficient clarificate. Se poate presupune că posesorii unor astfel de figurine și ai altor obiecte cu rol magic se bucurau de o poziție socială deosebită, fapt sugerat atât de bogăția unora din mormintele în care au fost găsite cât și de prezența acestor categorii de obiecte aproape exclusiv în așezări importante din Dacia și Tracia. Nu este exclus ca și defunctul de la Dorobanțu să fi deținut o poziție socială privilegiată.

## RÉSUMÉ

### NOUVELLES DONNÉES CONCERNANT LA TOMBE GÉTIQUE DE DOROBANȚU (DISTRICT DE IALOMITZA)

Les auteurs reprennent en discussion une tombe gétique d'incinération découverte dans les environs de la commune de Dorobanțu et publiée sommairement en 1955. L'urne est une amphore de Thasos du IV-III-e siècles av.n.è., fragmentaire, comme couvercle a servi un petit broc gétique, travaillé à main, lustré et avec l'anse coupé. Comme inventaire on a trouvé un os d'oiseau et quatre petites amulettes en argile, brûlés avec le corps du défunt, ainsi que des traces des objets en fer.

L'analyse anthropologique montre que les ossements calcinés, ramassés sélectivement des toutes les parties du corps, appartiennent à un seul individu, male, robuste, âgé subadulte – adulte.

L'ophrande animale (oiseaux en particulier) est habituelle dans les rituels funéraires des Géo-daces à commencer du Hallstatt D et jusqu'en Latène moyen. Elle pourrait être attribuée à une influence scythique.

Les amulettes ont servi durant la vie du défunt pour des fins magiques. Les auteurs passent en revue la grande variété des objets utilisées pour magie dans tout le monde thraco-gète depuis l'âge du bronze jusqu'au Latène finale (III-e siècle de n. è.).

### EXPLICATION DES FIGURES

La tombe gétique de Dorobanțu. 1. Amphore thasienne utilisée comme urne ; 2. Broc gétique utilisé comme couvercle ; 3-6. Amulettes.