

OGLINZI ROMANE DIN PLUMB DE LA DUROSTORUM

Printre numeroasele materiale arheologice descoperite pe plaja Dunării în apropiere de Ostrov-Regie în terenul fermei nr. 4 a I.A.S. Ostrov se află și un număr apreciabil de oglinzi din plumb. Condițiile incerte de descoperire nu ne permit să precizăm cu exactitate contextul arheologic din care făceau parte. Locul fiind în apropierea uneia dintre necropolele Durostorului ele ar putea să provină din unele morminte ale acestei necropole distruse de apa Dunării.¹

Oglinzile în discuție pot fi clasificate după formă în trei grupe : A. oglinzi cu rama circulară și cu mîner nr. 1–11 ; B. oglinzi cu rama circulară prevăzute la partea posterioară a ramei cu un inel nr. 12 ; C. oglinzi cu rama pătrată fără mîner nr. 13–15. Cea mai mare parte a pieselor se află în stare fragmentară.

Capac de oglindă de formă circulară cu diametrul de 46 mm. Nr. inv. 15134. Fig. 1/1. Pe spate capacul este decorat cu un chenar format din două linii circulare, în centru se află un punct circumscris de alte două linii circulare. Restul cîmpului este împărțit de linii dispuse radial în șapte trapeze în interiorul cărora apar câte două spirale flancate de puncte. Aceste elemente decorative sînt cunoscute și pe alte exemplare, o analogie apropiată o reprezintă o piesă din depozitul descoperit la Sucidava (Celei).²

2. Oglindă în stare fragmentară, îi lipsește o parte din ramă, iar discul este rupt în câteva locuri. Piesa este singurul exemplar din această grupă căruia i-au fost descoperite, discul, mînerul și rama. Dimensiuni : lungimea actuală 82 mm ; lungimea inițială 93 mm ; diametrul discului 37 mm ; lățimea ramei 11 mm ; lungimea mînerului 34 mm. Nr. inv. 15772. Fig. 1/2 a,b. Piesa prezintă un grad destul de mare de uzură, în special discul, acesta este decorat pe spate cu un chenar format dintr-o linie cir-

¹ Descoperirea oglinzilor se datorează lui Ioan Claudiu și Dan Elefterescu care au donat tot materialul Muzeului de arheologie din Călărași.

² D. Tudor, *Dacia*, N.S., 3, 1959, nr. 63, fig. 5/33.

culară, în centru este prevăzut cu un buton de la care pornesc opt linii dispuse radial ce împart cîmpul în tot atîtea triunghiuri în interiorul cărora se află linii în forma literei S și puncte în relief. În tratarea decorativă a discului se folosesc aceleași elemente ca și la exemplarul precedent cu unele mici diferențe. Rama este decorată cu un șir de puncte înscrise în cite două cercuri care sînt delimitate între ele de alte puncte. Un decor asemănător apare pe un exemplar de la Sucidava (Celei) și pe o piesă de la Intercisa care este datată în secolul al III-lea e.n.³ Pe spate rama este decorată cu un chenar, format de două linii circulare, în interiorul căruia sînt dispuse radial linii oblice. Mînerul este plat și decorat cu linii și puncte ce nu pot fi bine sesizate din cauza stării proaste de conservare. Elementele decorative asemănătoare cu cele de pe spatele ramei se regăsesc pe piese descoperite și în alte părți, la Sucidava și la Carnuntum, acesta din urmă avînd însă altă formă.⁴

3. Ramă și mîner de oglindă. Dimensiuni : lungimea totală 90 mm ; diametrul interior 49 mm ; lățimea ramei 6 mm ; lungimea mînerului 35 mm. Nr. inv. 15771. Fig. 1/3 a,b. Mînerul este răsucit. Ca decor are la partea superioară două linii orizontale și două rînduri a două puncte în relief, restul decorului de pe mîner nu mai poate fi distins, el fiind deteriorat. Rama este decorată pe față cu un chenar din puncte în relief și în cîmp cu un lujer cu frunze cordiforme între care sînt presărate puncte în relief. Pe spate rama este încadrată de două chenare. În cîmp nu se află nici un decor.

4. Ramă de oglindă fragmentară lipsind circa o jumătate din ea. Dimensiuni : diametrul interior al ramei 40 mm ; lățimea ramei 12 mm. Nr. inv. 15778. Fig. 2/4 a, b. Pe spate se află două ghiare de prindere a discului. Nu putem preciza cu siguranță dacă a avut sau nu mîner. Oglinda este decorată pe ambele părți, pe față un chenar format dintr-un cerc perlat și un lujer înconjurat deoparte și de alta frunze cordiforme, iar pe spate încadrat într-un chenar, se află un decor asemănător, dar executat mai schematic.

Lujerul încadrat de frunze cordiforme este un decor cunoscut și pe alte oglinzi. El a fost încadrat de J. Fitz în tipul X caracteristic în general pieselor din provinciile de la Dunăre și Balcani.⁵ Cele două piese prezentate mai sus împreună cu fragmentele de la Pirjoaia și exemplarele de la Madara care au același decor vin să întărească această afirmație⁶.

5. Ramă de oglindă ruptă în trei fragmente, avînd forma rotundă (actualmente rama este deformată). Dimensiuni : diametrul ramei 73 mm ; lățimea ramei 13 mm. Nr. inv. 15776. Fig. 2/5 a,b). Mînerul este rupt, pe spatele ramei observîndu-se un fragment din el. Rama este prevăzută cu

³ *Ibidem*, nr. 42, fig. 3/21 ; J. Fitz, Intercisa, II, în *Arh. Hung.*, N.S., 36, 1957, p. 386, pl. LXXIV/3.

⁴ O. Tudor, *op. cit.*, nr. 2, fig. 1/2 ; E. Nowotny, în *JOAI*, 13, 1910, Beibl., col. 113, fig. 37-39.

⁵ J. Fitz, *op. cit.*, p. 391.

⁶ V. Culică, *SCIV*, 17, 1966, 1, p. 191, nr. 8, 9, 11 ; T. Drensizova, V. Antonova, în *Arheologia*, 6, 1964, 4, p. 34-35, fig. 7/11 și 13.

două duble anse. Pe față este decorată cu trei șiruri circulare de puncte în relief, iar între ele se află presărate linii în formă de S. Pe spatele ramei decorul se rezumă la un chenar format din două linii circulare. Motivul decorativ în forma literei S se regăsește și pe alte rame de oglinzi de plumb din această parte a imperiului.⁷

6. Capac de oglindă puternic deteriorat. Dimensiuni : diametrul discului 30 mm Nr. inv. 15777. Fig. 2/6. Pe spate se află un chenar și o rozetă în centru. În câmp se mai disting cu greu probabil și urmele citorva litere grecești.

7. Mîner de oglindă, plat. Dimensiuni : lungimea 42 mm ; lățimea 8 mm. Nr. inv. 15780. Fig. 2/7. Piesa este decorată pe una din fețe cu două rînduri de ove, iar în partea superioară are cîte două registre cu trei perle.

8. Mîner de oglindă, plat. Dimensiuni : lungimea 43 mm ; lățimea 7 mm. Nr. inv. 15782. Fig. 2/8. Are același decór ca și precedentul, cu ove mai mici.

9. Mîner de oglindă, plat. Dimensiuni : lungimea 46 mm ; lățimea 7 mm. Nr. inv. 15781. Fig. 2/9 a, b. Mînerul este decorat pe ambele fețe cu ove circumscriind cîte un punct și cu ove simple.

10. Mîner de oglindă, plat. Dimensiuni : lungimea 40 mm ; lățimea 5 mm. Nr. inv. 15783. Fig. 2/10. Ca decór are pe una din fețe striuri. La locul de prîndere cu rama erau două apendice în formă de S, unul este lipsă și unul în stare fragmentară.

11. Mîner de oglindă, plat. Dimensiuni : lungimea 38 mm ; lățimea 6 mm. Nr. inv. 15784. Fig. 2/11. Exemplarul este decorat pe una din fețe cu striuri și are trei ramuri care se prindeau de ramă.

Mînerule descrie mai sus au elemente de decór similare cu unele piese din depozitul de la Sucidava (Celei), analogie care merge pînă la identitate⁸.

12. Ramă de oglindă de formă circulară. Piesa este în stare fragmentară. Dimensiuni : diametrul interior 14 mm ; lățimea ramei 5 mm. Nr. inv. 15779. Fig. 3/12 a, b. Pe spate piesa este prevăzută cu un inel de prîndere semicircular. De jur împrejurul ramei sînt turnate cincisprezece perle tot din plumb (dintre care lipsesc trei). Decórul de pe fața ramei se rezumă la două cercuri din șiruri de puncte în relief.

Acest tip de oglindă este mai puțin cunoscut. Exemplarul de la Durostorum este aproape identic ca decór cu o piesă de la Leibach. Din acest tip fiind cunoscute și de la Carnuntum două piese⁹. Această oglindă este după știința noastră primul exemplar cunoscut pînă acum în regiunea Dunării de jos.

⁷ G. Kazarov, în *Izvestia Société*, 4, 1914, p. 106, pl. XVIII/2 ; Al. Suceveanu, *SCIV*, 18, 1967, 2, p. 249, fig. 6/2.

⁸ D. Tudor, *op. cit.*, nr. 72, fig. 5/43-46 ; nr. 57-58, fig. 4/28 ; nr. 44-45, fig. 7.

⁹ E. Nowotny, *op. cit.*, col. 109, fig. 34 și 35 ; col. 113, fig. 37-39 ; col. 114, fig. 41-42.

13. Ramă de oglindă de formă pătrată, în foarte bună-stare de conservare. Dimensiuni : lungimea 57 mm ; diametrul interior 47 mm. Decorul este bogat și foarte îngrijit lucrat. El se desfășoară în jurul orificiului în care era plasată sticla. În prima zonă se află un cerc perlat, urmează o bandă circulară în care motivul ornamental este reprezentat de un șir de linii oblice. În cele patru colțuri sînt redată capete de bărbați, probabil sileni. Fig. 3/13.

14. Ramă de oglindă pătrată în stare fragmentară. Se păstrează doar unul din colțuri. Este foarte probabil să fie identică în ceea ce privește dimensiunile cu precedenta, de altfel și ornamentația este identică cu o singură excepție, reprezentările din colțuri sînt rozete în loc de capete de bărbați. Nr. inv. 15774. Fig. 3/14.

15. Ramă de oglindă de formă pătrată, păstrată în stare fragmentară. Dimensiuni : lungimea 87 mm ; diametrul interior 72 mm. Nr. inv. 15770. Fig. 3/15. Decorația este reprezentată pe una din fețe prin două șiruri de perle încadrate în chenare formate din două linii circulare. La colțuri se află cîte o rozetă care are în centru o perforație. Colțurile sînt proeminente și rotunjite. Piesa pare a face parte din același tip cu cea precedentă, dar realizarea ei din punct de vedere artistic este inferioară.

Oglinzile pătrate sînt cunoscute îndeosebi în partea vestică a imperiului, dar o serie de exemplare de acest fel sînt semnalate și în provinciile dunărene.¹⁰ Piesele nr. 13 și 14 își găsesc analogii foarte apropiate în descoperiri similare făcute la Aquileia și Intercisa. Oglinzi asemănătoare cu exemplarul nr. 13 sînt încadrate de J. Fitz în tipul XV și sînt datate cu o monedă în secolul al III-lea, datare spre care înclinăm să plasăm și piesa noastră. Oglinzi asemănătoare cu cea de la nr. 14 sînt încadrate de același autor în tipul XIV¹¹.

În cele prezentate pînă acum se poate observa existența unei vizibile varietăți de forme și ornamente în cadrul lotului de oglinzi din plumb de la Durostorum. Este totuși de remarcat faptul că din totalul de 15 exemplare cunoscute pînă acum, numărul cel mai mare îl reprezintă tipul de oglinzi asemănătoare cu cele de la Sucidava din Dacia Inferior, specific zonei orientale a imperiului, atît din punct de vedere al elementelor de decor, cît și în ceea ce privește forma pieselor. Din examinarea oglinzilor întregibile, a fragmentelor de ramă cu urme ale mînerului pe spate, precum și prin existența unui număr de minere izolate se poate constata preponderența tipului de oglindă cu rama circulară și mîner. Acest tip se deosebește de cel al oglinzilor circulare care însă nu au mîner, cunoscut mai cu seamă în Pannonia¹². Și ca dimensiuni piesele de la Durostorum se apropie de cele de la Sucidava, diametrul capacului variînd între 3 și 5 cm. În ceea ce privește decorul am văzut deja că la multe din piese au fost

¹⁰ Gh. Ștefan, în *Dacia*, 9–10, 1941–1944, p. 480, fig. 8 ; D. Protase, *AMN*, 8, 1971, p. 157, fig. 16–9 ; Gh. Popilian, *Apulum*, 9, 1971, p. 636, fig. 9/1 ; idem, în *Dacia*, N.S. 20, 1976, 226, fig. 5/5.

¹¹ E. Nonotny, *op. cit.*, col. 121, fig. 47, col. 264, fig. 157 ; J. Fitz, *op. cit.*, p. 389, pl. LXXV/5, nr. 19, pl. LXXVI/1.

¹² J. Fitz, *op. cit.*, p. 391.



2 a



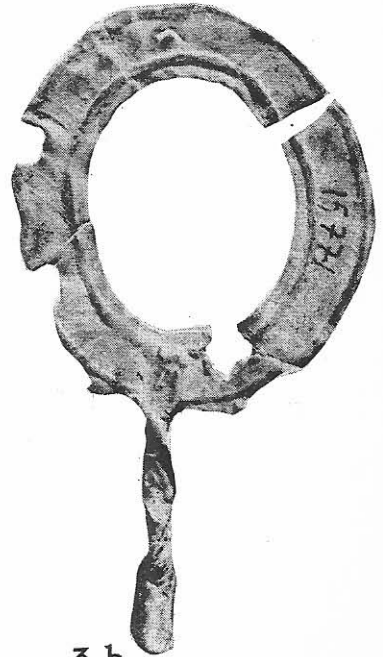
2 b



1

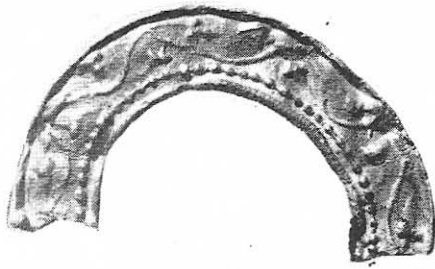


3 a



3 b

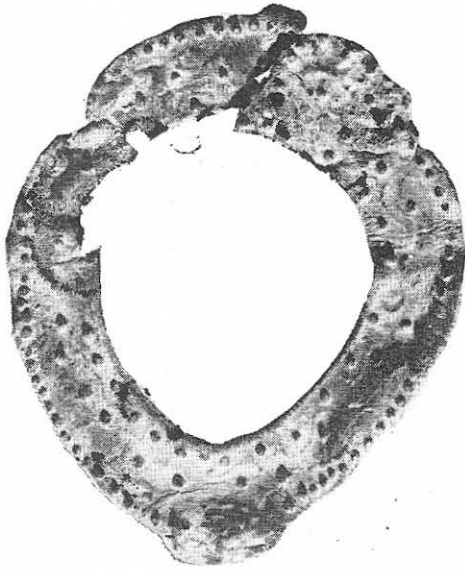
Fig. 1. Oglinzi romane din plumb de la Durostorum, nr. 1-3. Fotografii 1/1.



4 a



4 b



5 a



5 b



6



7



8



9 a



9 b

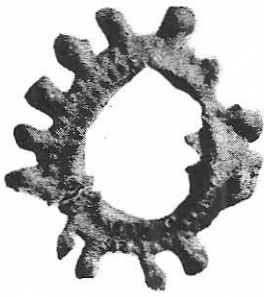


10

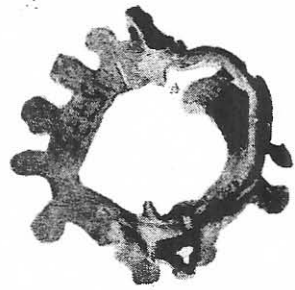


11

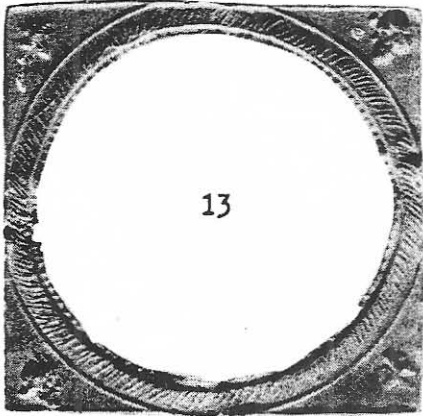
Fig. 2. Oglinzi romane din plumb de la Durostorum nr. 4-11. Fotografii 1/1.



12 a



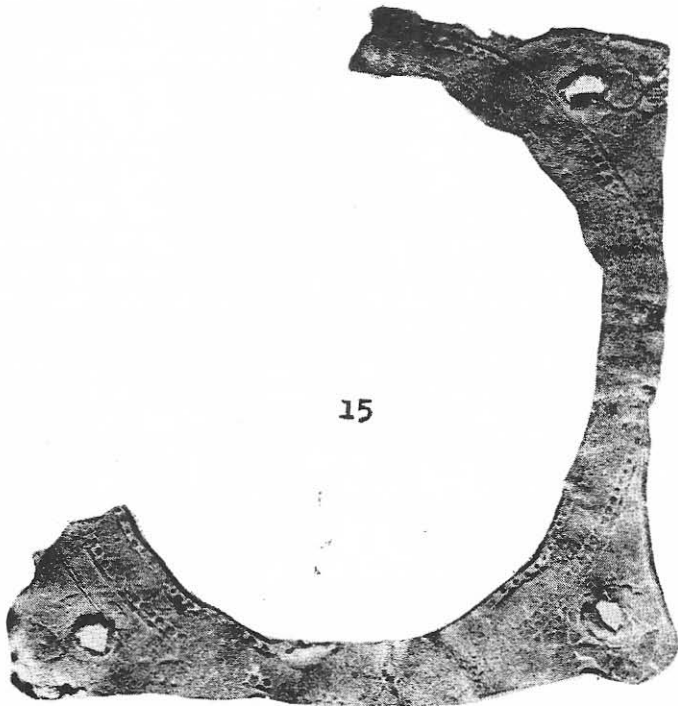
12 b



13



14



15

Fig. 3. Oglinzi romane din plumb de la Durostorum nr. 12-15. Fotografii 1/1.

folosite aceleași elemente ca și la cele de la Sucidava (Celei), elemente care se regăsesc și pe alte piese din această parte a lumii romane. Este vorba de decorul în forma literei S și de lujerul în val cu frunze cordiforme. Existența acestor elemente și pe piesele de la Durostorum vine să sublinieze o dată în plus specificul tipului care a circulat cu preponderență în zona Dunării de jos și a Balcanilor. Durostorum este, alături de Oescus, unul din cele mai importante orașe din zonă unde este semnalat pînă acum un lot atît de mare de astfel de obiecte din plumb.

Ținînd seama de numărul mult mai mare de oglinzi, foarte apropiate tipologic de ale noastre, descoperite la Sucidava în Dacia Inferior nu putem exclude ipoteza ca unele din piesele recoltate la Durostorum să-și aibă originea în atelierele sucidavense. Lotul nu prea mare de oglinzi și condițiile de descoperire ne împiedică să postulăm cu toată siguranța existența și la Durostorum a unor meșteri care să fi turnat astfel de obiecte. Avem însă indicii sigure privind ființarea unor ateliere care prelucrau plumbul și aici. Au fost recoltate destul de numeroase deșeuri din plumb, precum și o serie de alte obiecte din acest metal în perimetrul Durostorumului¹³. Adăugînd la aceasta însemnătatea deosebită a Durostorumului, oraș care posedă din al treilea sfert al secolului al II-lea e.n. titlul de municipiu și era sediul unei legiuni, sîntem înclinați, să presupunem că și aici au existat ateliere de plumbări care turnau oglinzi. Alături de Drobeta și Sucidava, unde au ființat astfel de ateliere și probabil de Pirjoaia unde este presupus un atelier¹⁴, Durostorum ar reprezenta un alt centru de producere al unor oglinzi din plumb. Efectuarea unor cercetări viitoare vor duce fără îndoială la clarificarea deplină a acestei probleme, care pînă la descoperirea unor forme de turnat rămîne în stadiu de ipoteză.

În lotul prezentat alături de tipul danubiano-balcanic, apar și piese cu alte forme. Ne referim la cele pătrate și la exemplarul cu inel de prindere pe spate, tipuri mai rar întîlnite în această parte a imperiului. În schimb, asemenea piese se cunosc în număr mai mare în vestul imperiului. Este un fapt cunoscut că acest gen de obiecte se găsește în special în apropierea castrelor, ele fiind vehiculate în mare măsură de soldați, datorită rolului lor de amulete¹⁵. Și la Durostorum, unde prezența ostașilor legiunii a XI Claudia s-a făcut simțită mult timp, aceste obiecte au fost vehiculate cu siguranță de ei și de familiile lor. Este foarte probabil ca ei să fi adus exemplarele din tipul B și C (nr. 12–15) aici, de undeva din occident imperiului.

Tehnica de fixare a capsului de sticlă la piesele în discuție nu prezintă elemente speciale de ceea ce se cunoaște pînă acum. Cea mai mare parte a lor (am luat în considerație atît ramele, cît și capacele existente) sînt executate în tehnica sudării de ramă a unui capac turnat separat. Exemplarul nr. 4 are rama prevăzută cu două gheare de fixare a discului,

¹³ Materiale inedite aflate în colecțiile Muzeului de arheologie din Călărași.

¹⁴ D. Tudor, *Sucidava*, Craiova, 1974, p. 69; D. Benea, Drobeta, 1974, p. 169; V. Culică, op. cit., p. 193.

¹⁵ J. Fitz, op. cit., p. 393.

iar piesa nr. 12 este lucrată, după toată probabilitatea, prin sudarea unei plăci metalice decupate în prealabil. Aceste tehnici de lucru sînt comune tuturor atelierelor cunoscute pînă în prezent.

Faptul că oglinzile prezentate mai sus nu au fost descoperite într-un context arheologic bine delimitat, datarea lor este considerabil îngreunată. Nu ne rămîne pentru a face decît să apelăm la analogii cu alte piese asemănătoare și să corelăm descoperirea oglinzilor cu alte materiale recoltate din această zonă și care sînt mai clar încadrate cronologic. Din cele cunoscute pînă acum reiese că în general aceste piese se descoperă în contexte arheologice datate din secolul I e.n. pînă în secolul IV e.n., cu deosebită frecvență în decursul secolelor II—III e.n.¹⁶. Pentru unele oglinzi a fost produsă o datare ceva mai tîrzie care se întinde pînă în secolul al VI-lea e.n. Este cazul cu cele de la Madara și de la Pîrjoaia¹⁷, pentru Sucidava deși fusese propusă la început o datare apropiată, D. Tudor într-un studiu mai recent revine încadrînd piesele de acolo în răstimpul secolelor II—III e.n. Desigur datarea pînă în secolul al VI-lea este posibilă, totuși pentru unele exemplare de la Pîrjoaia și Madara care au un decor foarte apropiat cu exemplare de la Sucidava, Intercisa și Durostorum, este vorba de lujerul cu frunze cordiforme am coborî această datare ceva mai devreme, ținînd cont că, exemplarele amintite sînt datate mai timpuriu și de faptul că piesele de la Madara și Pîrjoaia nu au fost descoperite în condiții arheologice certe. Nici la Durostorum nu putem vorbi de condiții de descoperire clare, dar din zona respectivă au fost recoltate numai materiale arheologice care se încadrează din secolul al II-lea pînă cel mult în secolul al IV-lea e.n.¹⁸. Ținînd seama de toate acestea înclinăm să datăm oglinzile prezentate în decursul sec. II—III e.n. cu mențiunea că unele din ele ar fi putut să se mențină și în secolul al IV-lea e.n.

Fără îndoială că numărul oglinzilor de plumb de la Durostorum prezentat de noi, nu este decît o mică parte din cele care vor fi fost aici. Noi cercetări vor scoate la lumină alte piese, completînd prin aceasta și cunoștințele asupra acestor obiecte.

RÉSUMÉ

MIROIRS ROMAINS DE PLOMB DE DUROSTORUM

On présente un nombre de 15 miroirs dont les plusieurs sont des fragments découverts fortuitement sur la plage du Danube, dans le périmètre de Durostorum. Les conditions incertaines de la découverte ne nous permettent de préciser exactement le contexte archéologique dans lequel ils ont été trouvés. Le lieu de la découverte étant

¹⁶ E. Michon, Bull arch. du Comité trav. hist. et scient., 1911, 2, p. 205 ; J. Fitz, *op. cit.*, p. 393 ; D. Tudor, Dacia, N.S., 3, 1959, p. 426 ; L. Botoucharova, Godisnik Plovdiv, 1, 1948, p. 74 ; D. Benea, *op. cit.*, p. 178 ; Al. Suceveanu, *op. cit.*, p. 249 ; Gh. Popilian, *op. cit.*, p. 226.

¹⁷ T. Dremsizova, V. Antonova, *op. cit.*, p. 35 ; V. Culică, *op. cit.*, p. 194.

¹⁸ A. Rădulescu, în Dacia, N.S., 7, 1963, p. 535 ; V. Culică, SCIV, 25, 1974, 1, p. 139 ; C. Mușețeanu, D. Elefterescu, SCIVA, 28, 1977, 4, p. 588.

dans l'aroximité des nécropoles de Durostorum ils pouvaient provenir des tombes détrouites par les eaux du Danube.

Les miroirs ont été clasifiés par leur forme, en trois types :

A. Des exemplaires ayant le cadre circulaire prêvu, en trois types :

B. Pièce ayant le cadre circulaire prêvu d'une anneau sur le coté postérieure du cadre (no. 12).

C. Des miroirs ayant le cadre rectangulaire et sans manche (13–15).

Le premier type est spécifique pour la zone orientare de l'Empire, autant par la forme que par ses éléments de décor. Il s'agit d'un décor en forme de „S” et d'un tige ondulé qui a des feuilles cordiformes. La présence de ce type a Durostorum souligne une fois de plus sa circulation étendue au Bas Danube et dans les Balcans.

Les deux autres types sont moins connus dans cette région de l'Empire ayant des analogies plus nonubreuses dans les provinces occidentaloides.

La datation des miroirs a été établie a l'aide d'autres pièces semblables et par leur corrélation avec une série de matériaux archéologique récoltés dans la même région qui sont plus clairement encadrés cronologiquement. On date les pièces de Durostorum dans le II–III – ème siècles, en précisant que quelque unes pourraient être datées dans le IV-ème siècle.

EXPLICATION DES FIGURES

Fig. 1 Miroirs romains de plomb de Durostorum, no. 1–3.

Fig. 2 Miroirs romains de plomb de Durostorum, no. 4–11.

Fig. 3 Miroirs romains de plomb de Durostorum, no. 12–15.