

## CU PRIVIRE LA LAGĂRUL LEGIUNII A XI-A CLAUDIA LA DUNĂREA DE JOS

Inscripția dezvelită din zidurile cetății de Est de la Troesmis, publicată cu aproape douăzeci și cinci de ani în urmă, a readus în discuție monumentul epigrafic privitor la Durostorum, reprodus de Vasile Părvan în a sa : „Inceputurile vieții romane la gurile Dunării” (p. 60, fig. 37) <sup>1</sup>.

Dedicația săpată cu deosebită grijă pe marmura de la Durostorum în aceeași vreme cu altarul de la Troesmis – sub domnia lui Antonius Pius – cuprinde pasajul : *C(ivibus) R(omanis) ET CONSISSTENTIBUS IN CANABIS AELIS LEG(ionis) XI CL(audiae)*. Textul interpretat de Pîrvan : „pentru cetățenii romani și cei așezați în târgul de barace de pe lângă lagărul legiunii a XI-a Claudia” a putut să pară neclar datorită conjuncției et, al cărui sens între *cives Romani* și *consistentes in canabis*, nu putea fi sesizat <sup>2</sup>.

E. Gren, indică în anul 1941 o direcție de cercetare<sup>3</sup>, susținând că prin *canabae Aeliae* trebuie înțeleasă o aglomerare deosebită de așezarea civilă, – vechiul centru trac Durostorum, – dar argumentul hotărîtor l-a odus inscripția de la Troesmis a lui L. Licinius Clemens, denumit simultan *quinquennalis canabensium et decurio Troesmensium* (quinquennal al locuitorilor din *canabae* și decurion al locuitorilor din Troesmis).

Menționarea lui L. Licinius Clemens cu funcții deosebite în *canabae* și la Troesmis, nu mai lasă nici o urmă de îndoială că erau cunoscute două așezări cu organizare administrativă separată, așezări pentru care s-a propus localizarea pe cele două promontorii vecine, ocupate mai târziu de întăririle numite azi cetatea de Est și cetatea de Vest<sup>4</sup>.

<sup>1</sup> CIL, III, 7474.

<sup>2</sup> V. Părvan, *Inceputurile vieții romane la gurile Dunării*, p. 155.

<sup>3</sup> E. Gren, *Kleinasien und der Ostbalkan in der wirtschaftlichen Entwicklung der römischen Kaiserzeit*, Uppsala, 1941, p. 104 Cf. Radu Vulpe, *Din istoria Dobrogei*, II, p. 138, nota 84.

<sup>4</sup> Radu Vulpe, *Canabenses și Troesmensenses*, SCIV, 3–4, IV, 1953, p. 569.

Radu Vulpe a argumentat pe larg elementele problemei apoi a extins-o la Durostorum, dînd în același timp o bază materială evidentă părerii lui Gren<sup>5</sup>.

Este de la sine înțeles că pînă la publicarea articolului lui Radu Vulpe „Canabenses și Troesmensenses” hotărîtor în elucidarea problemei dualității așezărilor de la Troemis și Durostorum, istoriografia nu putea să deosebească vechile așezări civile de aglomerările din jurul lagărelor legiunilor, în cazul nostru așezarea de canabae de pe lângă castrul legiunii a XI-a Claudia, de vechiul Durostorum.

La Durostorum, spre deosebire de Troesmis unde cetățile au fost tot timpul vizibile, situația din teren nu era favorabilă identificării celor două așezări căci urmele monumentale de cultură au dispărut de mult iar celelalte sînt mai greu sesizabile la suprafață, într-un teren plan și în bună parte cultivat.

De obicei toponimul Durostorum este urmat, între paranteze, de numele actualului oraș Silistra (R. P. Bulgaria)<sup>6</sup> iar în ultimul timp comuna Ostrov, situată la 7 km de Silistra, este considerată ca aflîndu-se pe *teritoriul durostorean*<sup>7</sup>.

Dar „Tabula Imperii Romani (Romula – Durostorum – Tomis)”, București, 1969, prin faptul că situiază Durostorum în Moesia Inferior și Ostrov în Scythia Minor<sup>8</sup>, nu face decît să adîncească confuzia și să aducă un nou punct obscur, căci nici un izvor istoric nu îndreptățește susținerea că teritoriul durostorean a fost secționat de granița lui Dioclețian.

În atare situație încercarea de a pune de acord izvoarele cu situația din teren este nu numai utilă dar și necesară.

Se știe că legiunea a XI-a Claudia a fost adusă la Durostorum de către împăratul Traian, cu ocazia războaielor dacice și s-a susținut că așezarea de canabae a dat naștere orașului Durostorum<sup>9</sup>, sau că din momentul stabilirii legiunii a XI-a Claudia la Durostorum, localitatea intră în istorie<sup>10</sup>. Astăzi este clarificat că Durostorum nu a luat naștere din așezarea de canabae ci din dezvoltarea în continuare a așezării cu nume trac<sup>11</sup>; nu este însă mai puțin adevărat că lagărul legiunii a XI-a Claudia împreună cu așezarea de canabae din jur, au contribuit în timp la dezvoltarea centrului tragic romanizat, continuu populat și extins tocmai datorită contactului strîns cu lagărul militar, astfel că sub Marc Aurel a putut să devină Municipium Aurelium Durostorum<sup>12</sup>.

<sup>5</sup> Radu Vulpe, *ibid.* p. 571.

<sup>6</sup> *Tabula Imperii Romani (Romula, Durostorum – Tomis)* București 1969 p. 40.

<sup>7</sup> Radu Vulpe, *Din istoria Dobrogei*, II, p. 173.

<sup>8</sup> Durostorum, p. 40, Ostrov p. 55.

<sup>9</sup> Ion N. Dianu, *Istoria legiunii XI Claudia și origina orașului Durostorum (Silistra)*, Buc., 1888, p. 88.

<sup>10</sup> Gh. Popa Lisseanu, *Încercare de monografie asupra cetății Drăstorului*, Silistra. 1913, p. 29.

<sup>11</sup> Radu Vulpe, *Histoire ancienne de la Dobroudja*, in *La Dobroudja*, 1938, p. 85.

<sup>12</sup> Radu Vulpe, *D.I.D.* II, p. 166.

Deși în secolul al II-lea Ptolomeu menționa la Durostorum Legiunea I-a Italică<sup>13</sup>, monumentele de cultură materială nu au depus pînă în prezent mărturie în favoarea sa, astfel că nu avem decît să punem afirmația autorului alexandrin, pe seama confuziilor de care autorii antici nu erau cruțați.

Primul izvor istoric care menționează la Durostorum un corp de trupă atestat arheologic – legiunea a XI-a Claudia – este „Itinerarium Antonini”, întocmit în a doua jumătate a secolului al III-lea după un model de la începutul aceleiași secol<sup>14</sup>.

Popa Lisseanu, într-o „Încercare de monografie asupra cetății Drăstoului”, situează ruinele „vechiului Durostorum la vre-o 4 km spre Ostrov” dar indică tot aceeași distanță pentru un „șanț” al lagărului legiunii a XI-a Claudia, căci în stadiul cunoștințelor la începutul secolului, toponimul Durostorum putea include pe lîngă așezarea băstinașă, atît aglomerarea de *canabae* cît și lagărul militar<sup>15</sup>. La menținerea confuziei a contribuit neîndoios faptul că cercetări sistematice asupra Municipiului Aurelium Durostorum, care nu ar fi întîrziat să clarifice punctele obscure, nu au fost încă întreprinse<sup>16</sup>.

Să încercăm deci un examen critic asupra situației din teritoriul durostorean.

Deși în literatura de specialitate Silistra este echivalentul actual al orașului roman Durostorum, numeroase și bogate urme de cultură materială din epoca romană apar pe o întinsă suprafață la est de citata așezare modernă, pe teritoriul românesc, la o apropiere relativă de ea. Aceste vestigii pot fi urmărite în mod deosebit în profilul malului Dunării, la sud de drumul național nr. 3 București-Constanța, pe o fișie de teren cuprinsă între kilometrii 129–132. Resturile de cultură sînt mai numeroase, atît în arătura terenului plantat cu viță de vie, cît și în ruptura malului, în dreptul kilometrilor 131, 400 și 132. (Fig. 1).

În profilul malului care se surpă de la un an la altul ca o consecință a fluctuațiilor de nivel al apelor Dunării, apar destul de numeroase gropi casnice, umplute cu resturi ceramice și alte urme de cultură materială. Uneori, din loc în loc, sînt vizibile resturi de zidărie, din piatră sau din cărămidă, tuburi de canalizare și alte părți de construcții.

<sup>13</sup> Ptolomeu, *Indreptar geografic*, III, 10, 5.

<sup>14</sup> *Itinerarium Antonini*, 233, 4.

<sup>15</sup> Gh. Popa Lisseanu, *op. cit.*, p. 39 și 49.

Vezi și Kalinka, *Antike Denkmäler in Bulgarien*, Wien, 1906, nr. 380... von der Maurern des alten Kastells ins Donaubett abgestürzt... ; *Real Encyclopedie d. class. Altertumswissenschaft* (Pauly Wissowa) V. p. 1863... jetzt eine ausgedehnte Ruinenstable, cc. 4 km. östlich von Silistria (zwischen dieser Stadt, die bulgarisch Drster heisst, und Ostrov) ; A. Frova, *Pittura romana in Bulgaria*, Roma 1943, p. 10... in tutto lo spazio fra Silistra ed Ostrov si trovano avanzi antichi riguardanti tanto l'accampamento che la città...

<sup>16</sup> Gh. Florescu, *Monumenti antichi di Durostorum (...A Silistra (Durostorum) non și sono fatti scavi sistematici...)* în *Dacia*, IX–X, 1941–1944, p. 427 ; R. Constantinescu, *Les martyrs de Durostorum*, în *Revue des études Sud – Est Européennes*, V, 1967, 1–2, p. 5, 20, nota 79.

Față de situația actuală, distanța între Silistra și cele mai depărtate vestigii, nu depășește 3 km., ceea ce principal nu contrazice constatarea lui Popa Lisseanu căci, pe lângă lipsa precizărilor asupra reperului avut în vedere, informația este de fapt o apreciere și nu rezultatul unor măsurători.

Observațiile noastre au urmărit să verifice în ce măsură se poate stabili locul aproximativ al situării lagărului legiunii a XI-a Claudia și raportul dintre acesta și restul urmelor arheologice.

1. — O primă particularitate ne-a atras în mod deosebit atenția, anume că deși resturile de țigle, olane și mai cu seamă cărămizile, abundă în zonele amintite, astfel de materiale ceramice purtând ștampilele producătorului se găsesc numai pe o foarte scurtă fișie a malului Dunării, vecină indicație kilometrice 131, 700—131, 900, de pe drumul național nr. 3. Examinând un lot de 49 ștampile, întregi sau fragmentare, identificate de noi în locul respectiv<sup>17</sup>, cit și un alt lot de peste 80 conservate în muzeul din Călărași, de aceeași proveniență, am putut stabili că toate, fără excepție, aparțin legiunii a XI-a Claudia. Varietatea de forme și grafie, ne îndreptățește să le atribuim unei perioade de timp destul de mare.

Dintre cele aproximativ 130 ștampile studiate, se izolează un număr de șase în conținutul cărora se menționează atelierul ceramic al castrului. Ștampilele sînt aplicate pe cărămizi de dimensiuni diferite, ( $29 \times 29 \times 4$ ;  $29,5 \times 17,5 \times 5$ ;  $29 \times 17 \times 5,5$  cm) sînt de două mărimi ( $8,5 \times 4,8$ ;  $9,6 \times 4,7$  cm) și se citesc :

LEG XI CL  
FIG KAS

*Legio undecima Claudia, figlina katri*). Scrierea este întotdeauna retrogradă, dar în trei cazuri numărul legiunii este scris corect (fig. 2).

2. — Tot în zona bogată în cărămizi, țigle și olane prevăzute cu ștampilele legiunii a XI-a Claudia, au fost găsite trei plumburi considerate de caracter comercial, pe care se citește cu destulă ușurință menționarea aceleiași legiuni precedată de sigla K, pe care am interpretat-o cu ajutorul ștampilelor de pe cărămizi, ca fiind reducerea la inițială a determinantului *kastrum*<sup>18</sup> fig. 3).

Chiar dacă pentru moment rămîne un punct obscur faptul că nu putem arăta cu siguranță în ce măsură plumburile au fost expediate pe adresa castrului sau, din contră, au fost aplicate de castru pe anumite ambalaje cu efecte în curs de expediere, localizarea lagărului nu întîmpină dificultăți căci este greu de presupus că din castrul legiunii, aflat pe acelaș teritoriu durostorean, se vor fi expediat trimiteri sigilate, la numai 2—3 km.

<sup>17</sup> Vasile Culică, *Cărămizi, țigle și olane cu ștampila legiunii a XI-a Claudia, găsite în canabae Aeliae*, în Pontice 3, Constanța.

<sup>18</sup> Vasile Culică, *Plumburi ale legiunii a XI-a Claudia găsite în sud-vestul Dobrogei*, în S.C.N., V. 1971, p. 193—197.

În consecință am susținut că plumburile cu caracter comercial, pe care se citește K(astrum) LEG (io) XI Claudia), constituie o dovadă convingătoare asupra existenței taberei militare pe locul găsirii lor, sau în imediata apropiere. Numărul lor este un indiciu demn de luat în seamă că plumburile nu au putut ajunge întâmplător într-un teren în care și cărămizile șampilate menționează castrul.

3. — O a treia categorie de monumente vine să sprijine această localizare, anume fragmentele de *mortaria*, vase caracteristice, de obicei lucrate din lut, cu tiparul, utilizate la zdrobirea cu ajutorul unui *pistillum*, a boabelor comestibile, de regulă fierte. Această categorie ceramică răspândită în deosebi în secolele II–III e.n., intrând în inventarul taberelor militare sau în gospodăriile modeste ale soldaților<sup>19</sup>, este relativ substanțial reprezentată în zona atribuită lagărului și în imediata lui apropiere. Diferite fragmente șampilate, caracteristice, au fost publicate de noi<sup>20</sup>. În total au fost găsite în ultimii ani șase șampile provenind din cinci vase diferite și numeroase fragmente fără șampilă. (fig. 4–5) Unul din fragmente, prevăzut cu un rest de șampilă englică, prezintă unele caracteristici și o ușoară vitrifiere care ne îndeamnă să apreciem că este un rebut, deci ieșit dintr-un atelier local. Deși conținutul șampilei, fragmentar, a rămas nedescifrat, simplitatea textului pare a indica un produs de tabără și nu al unui particular. Avem deci dovezi, nu numai că ostașii, direct sau prin familiile lor, utilizau *mortaria* aduse din centre cunoscute, purtând semnele de fabricație ale unor producători cunoscuți, sau atestați pentru prima oară în în castrele de pe teritoriul țării, dar și că atelierele taberii produceau pentru uzul corpului militar aceste vase specific ostășești. În această situație nu ne putem gândi decît tot la un atelier — o figlina — din cadrul taberei legiunii a XI-a Claudia.

4. — Cel de al patrulea argument adus de noi în sprijinul localizării lagărului militar, este un relief de plumb cu diametrul de 4,4 cm., pe fața căruia este redat în condiții artistice satisfăcătoare o scenă în legătură cu activitatea desfășurată de împăratul Traian pentru cucerirea bastionului dacic (Fig. 6).

Piesa prezintă o mare asemănare cu reversul unor monede emise în onoarea împăratului. Relieful prezintă pe împărat în golop spre dreapta, deasupra unui dac doborît la pămînt, pregătindu-se să-l străpungă cu su-lița, în timp ce acesta se apără cu un scut hexagonal alungit. Pe lîngă alte deosebiri mai puțin esențiale față de reversul tipului monetar pe care-l imită, relieful introduce în alegorie o Victorie îndreptînd spre împărat o cunună<sup>21</sup>. Tipul monetar a fost datat între anii 104–110, dar noi, pentru

<sup>19</sup> D. Tudor, *Oltenia Romană*, ed. III, 83, 85–86.

<sup>20</sup> Vasile Culică, *Un nou mortarium cu șampilă, descoperit în Dobrogea* în SCIV, 16, 2, 1965 p. 373–377; Idem, *Șampile pe mortaria găsite în sud-vestul Dobrogei*, SCIV, 2, 22, 1971, p. 331–336.

<sup>21</sup> Vasile Culică, *Un relief de plumb privitor la luptele împăratului Traian pentru cucerirea Daciei*, SCIV 4, 23, 1972, p. 651–657.

rațiuni arătate în articolul de sub nota nr. 21 – am propus ca perioadă posibilă de emisiune pentru diferitele variante ale tipului monetar, anii 104–105, iar pentru medalionul de plumb anul 105.

Este totuși utilă menționarea că emisiunile tipului monetar închipuind pe împărat sub brațul ocrotitor al Victoriei, anticipând momentul încoronării, în timp ce zdrobirea Daciei, pe jumătate căzută, este iminentă, au fost concepute ca parte integrantă dintr-un program complex de acțiuni preparatorii, fără precedent, al cărui efect psihologic nu mai solicită dovezi. Întrucât existența reliefului de plumb nu poate fi înțeleasă în afara rolului atribuit emisiunilor monetare din care a fost inspirat, îi atribuie un caracter militar și ca atare prezența lui în incinta lagărului legiunji a XI-a Claudia sau în imediata apropiere este în concordanță cu faptul aducerii de către Traian a acestei legiuni la Durostorum. Infirmand o părere mai veche potrivit căreia evenimentul s-ar fi produs după consumarea definitivă a conflictului dacic<sup>22</sup>, prezența medalionului emis înainte de finele anului 105 ne dă posibilitatea nu numai să întărim susținerea că așezarea lagărului la Durostorum se datează imediat după primul război (103–105)<sup>23</sup>, dar și să aducem o nouă dovadă, din chiar primii ani, în sprijinul localizării taberei.

Odată precizată pe teren poziția lagărului militar, ni se pare ușor de adăugat că numeroasele resturi de cultură materială, aflate mai cu seamă la vest de acesta, pînă prin dreptul indicației kilometrice 131, 200 – de fapt nu avem pretenția unei delimitări strict topometrice – aparțin acelor *canabae Aeliae legionis XI Claudiae*, la care se referă inscripția invocată la început, cînd pomenește de *consistentes în canabis*.

<sup>22</sup> I. N. Dianu, *Istoria legiunii XI Claudia și origina orașului Durostor (Siliștra)* Buc. 1888, p. 86.

<sup>23</sup> Radu Vulpe *D.I.D.*, II, p. 96.

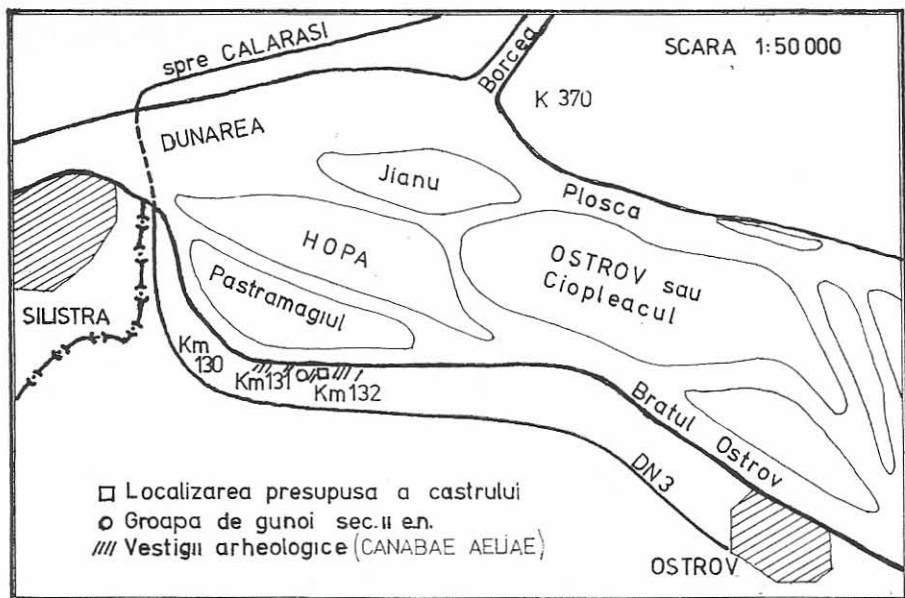


Fig. 1. Schiță cuprinzând teritoriul orașului Durostorum, poziția lagărului Legiunii a XI-a Claudia și a așezării de canabae.



Fig. 2. Ștampile cu menționarea atelierului ceramic al castrului Legiunii a XI-a Claudia, aplicate pe cărămizi.

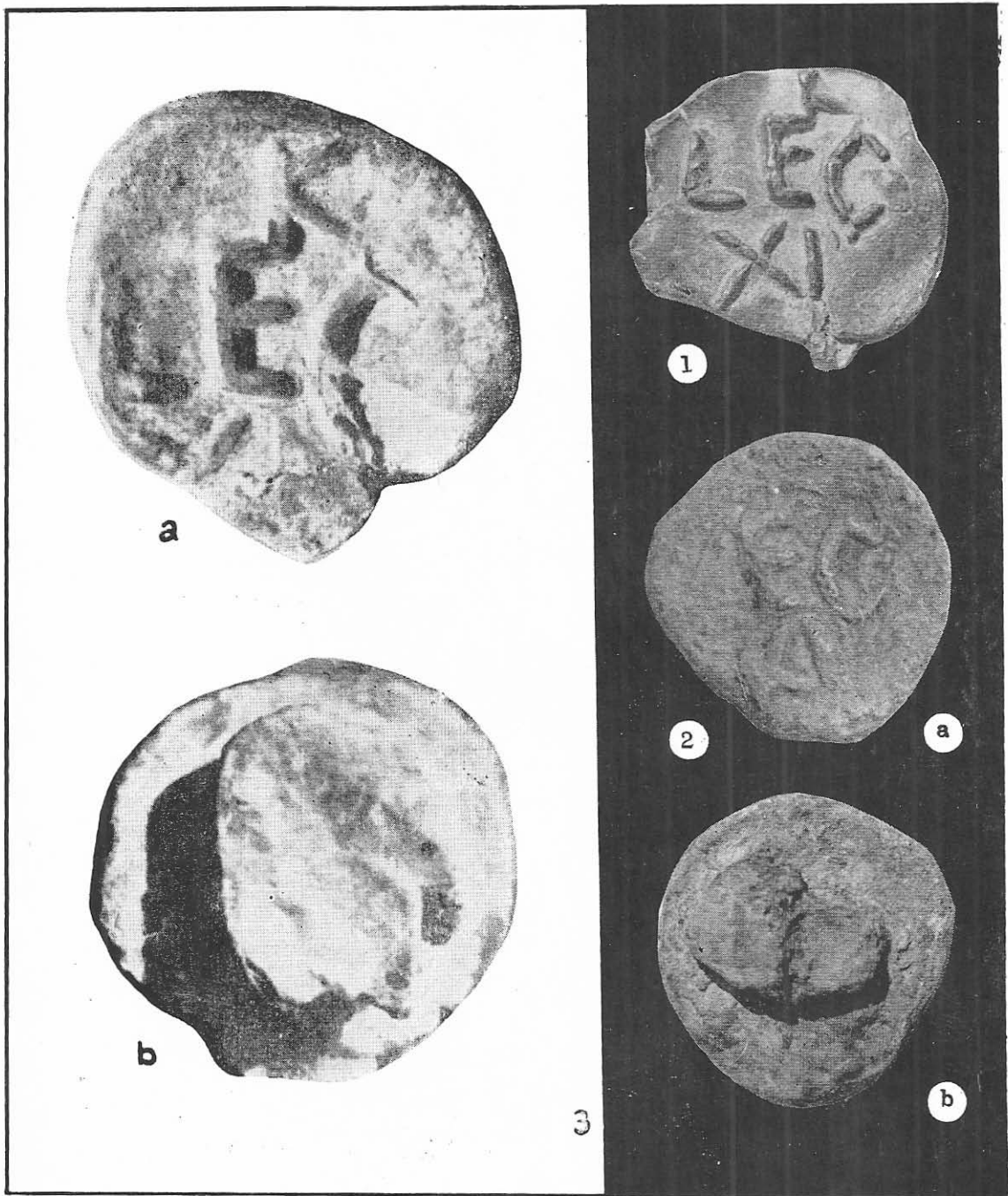
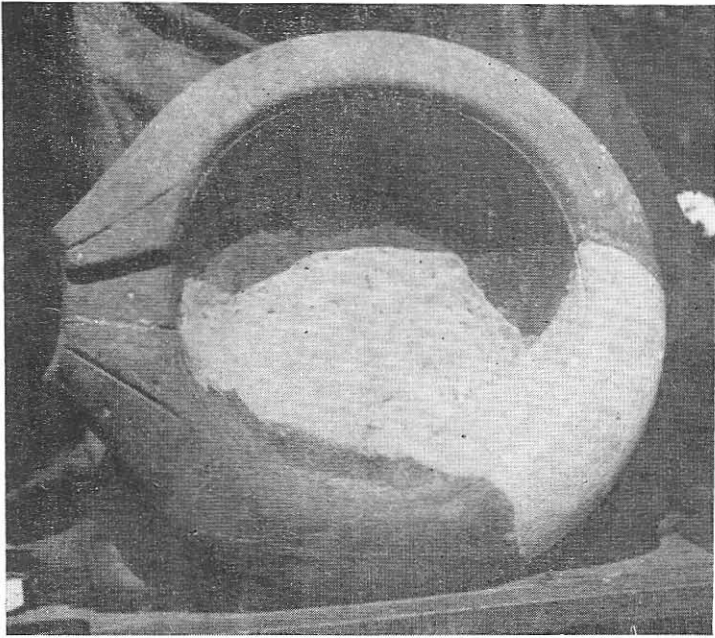


Fig. 3. Plumburi comerciale cu indicarea castrului Legiunii a XI-a Claudia (KLEGXI).



*Fig. 4. Mortarium întregit și două ștampile aplicate pe vase similare.*

