

ASPECT INEDIT DE MANIFESTARE A CULTULUI CAVALERULUI TRAC *

În sălile Muzeului de Istorie Națională și Arheologie Constanța — recent inaugurat — amenajat într-o concepție muzeistică superioară, au fost expuse, alături de materialele arheologice descoperite mai de mult și o serie de monumente sculpturale și arhitectonice scoase la lumină recent de ample lucrări edilitare, industriale sau agricole. Deși încă inedite, ele au fost integrate circuitului muzeistic completînd în chip fericit unele aspecte ale vieții spirituale și artistice din istoria antică a ținutului cuprins între Dunăre și Marea Neagră.

Din cele peste 15 monumente sculpturale descoperite în ultimul an, ne-a reținut atenția în mod deosebit o statuie a Cavalerului Trac, prezentată într-o ipostază iconografică particulară.

Statuia, lucrată din marmură alb-gălbuie, a fost descoperită la Topraisar¹. Inv. 21 555. Dimensiuni : În. 0,480 m, L. 0,420 m, gr. 0,165 m. Monumentul nu s-a păstrat în întregime. Lipsesc : capul și picioarele călărețului ; capul, picioarele și coada calului ; postamentul de susținere al statuei.

Cavalerul, ușor întors spre dreapta, este îmbrăcat într-o tunică scurtă pînă aproape de genunchi, cu mineci lungi, încinsă la brîu. Hlamida, prinsă pe umărul drept, se pliază în spate. Este încălțat cu cizme scurte, de la care se mai păstrează marginea superioară. Mîna stîngă este pe lîngă gîtul calului, iar în mîna dreaptă ține un *rhyton* (fig. 1).

După modul de realizare, este evident că statuia a fost lucrată pentru a fi privită din partea dreaptă. Părții opuse, care ne oferă de fapt spațele Cavalerului (fig. 2), nu i s-a mai acordat o atenție specială. Totul —

* Comunicare prezentată la sesiunea științifică a Muzeului de Istorie al Transilvaniei, Cluj-Napoca, ale cărei lucrări s-au desfășurat între 26 —27 mai 1978.

¹ Mulțumim și pe această cale prof. Calustian Artin, directorul Liceului din Topraisar, care a adus piesa la muzeu și ne-a indicat locul descoperirii : la 3 km de Topraisar pe șoseaua ce duce spre Negru Vodă și la 1—1,5 km, pe dreapta, în cîmp. Statueta este expusă în sala „Tezaur” a Muzeului de Istorie Națională și Arheologie Constanța.

veșmint, hlamidă – fiind sugerat prin câteva linii săpate adânc, cu întreruperi bruște.

Ne aflăm în fața unei lucrări ce s-a bucurat de o bună execuție, cu reale însușiri artistice ; proporțiile au fost respectate cu multă fidelitate, acordându-se o mare atenție amănuntelor și finisării – în special părții care era destinată privirii. Prin câteva linii s-a sugerat moliciunea materialului din care era făcută tunica, bluzată pînă în talie și mulată pe picior. Foarte bine sînt realizate și șuvițele de păr din coama calului. Toate acestea sînt motive care ne permit să datăm monumentul în sec. II e.n.

Cavalerul purtînd *rhyton* în loc de lance este o apariție foarte rară în arta plastică locală. Cel mai adesea, pe monumentele care-l reprezintă într-o atitudine pașnică, acesta ține în mîna dreaptă o pateră².

Dar în Muzeul de istorie națională și arheologie Constanța se mai află o statueta, lucrată în ronde-bosse, din marmură alb-gălbuie, reprezentîndu-l pe Cavalerul Trac țînînd în mîna dreaptă un *rhyton*³, identică cu cea prezentată de noi. Statueta – inv. 15 763 – a fost descoperită la Tuzla și are următoarele dimensiuni : ln. 0,400 m, L. 0,370 m, gr. 0,085 m. Nici aceasta nu s-a păstrat în întregime. Lipsesc : capul, picioarele de la gleznă și hlamida călărețului, precum și picioarele și coada calului (fig. 3). Statueta este o lucrare îngrijită, bine executată, exceptînd partea stîngă – care ne oferă spatele Cavalerului (fig. 4) – tratată mai neglijent, datorită desigur poziției pe care o ocupa monumentul. Proporțiile au fost respectate cu fidelitate, acordîndu-se o atenție deosebită amănuntelor – la partea ce se oferea privirii – și finisării. Se datează în sec. II e.n.

Tot în muzeul constănțean se află un basorelief din calcar cu reprezentarea Cavalerului Trac în mers liniștit spre dreapta și țînînd în mîna un *rhyton* (fig. 5). Monumentul a fost descoperit în com. Independența, jud. Constanța⁴. Inv. 5 219. Dimensiuni : ln. 0,380 m, l. 0,300 m, gr. 0,100 m. Pe basorelief însă apar elemente noi față de reprezentările similare în ronde-bosse. Un chenar simplu, mai lat la partea inferioară, încadrează un relief plat care-l figurează pe Erou călare, fără a putea distinge vre-un detaliu al feței sau al îmbrăcămîntei, îndreptîndu-se spre o măsuță ce se află în colțul din dreapta jos și pe care este așezat un crater. În mîna

² D. Tudor, *Un nou monument al Cavalerului Trac descoperit la Tomi*, în C.N.A., 1928–1939, p. 109–113, fig. 3 ; G. Mihailov, *I.G.B.*, vol. 2, Sofia, 1958, nr. 557, pl. 21 ; Idem, *I.G.B.*, vol. 3, nr. 1096, pl. 76, nr. 1457, pl. 209, nr. 1463, pl. 212, nr. 1542, pl. 255 ; Idem, *I.G.B.*, vol. 4, nr. 2134, pl. 88, nr. 2206, pl. 108 ; Gorana Tonceva, în *Acta Antiqua Philippopolitana. Studia Archaeologica*, Sofia, 1963, p. 71–79 ; Gabriella Bordenache, *Sculpture greche e romane*, I, București, 1969, p. 102, nr. 206, pl. XC, p. 103, nr. 210, pl. XCV, p. 108, nr. 232, pl. XCVIII.

³ Statueta a făcut parte din colecția dr. H. Slobozianu. Cf. C. Scorpan, *Cavalerul Trac*, Constanța, 1966, p. 55–57, fig. 25 a, b. Piesa este expusă în sala de artă sculpturală romană a Muzeului de Istorie Națională și Arheologie Constanța.

⁴ Gr. Florescu, *Monuments antiques du Musée Régional de la Dobrogea à Constanța*, în *Dacia*, 5–6, 1935–1936, p. 431–432, nr. IX, fig. 11 (= *Analele Dobrogei*, 17, 1936, p. 127–128, fig. 1, p. 130) ; I. Micu, *Călăuza vizitatorului în muzeul regional al Dobrogei, Secțiunea arheologică*, Cernăuți, 1937, p. 17, nr. 114 ; C. Scorpan, *op. cit.*, p. 52–53, fig. 23.

dreaptă călărețul ține un corn de băut, în timp ce mâna stângă este întinsă înainte fie pentru a ține dirlogii calului, fie pentru a lua craterul (eroziunea materialului nu ne permite să distingem intenția gestului).

Deși de factură rudimentară, fără respectarea proporțiilor la realizarea calului, sau între elementele componente ale scenei, basoreliefului, se poate data în sec. II e.n.

Se pare că tot din Dobrogea provine un pilastru de calcar pe a cărui față, într-o nișă rectangulară, ușor adâncită, este reprezentat Cavalerul Trac mergând la pas spre stînga⁵ (fig. 6). În fața Călărețului, în partea stîngă a reliefului, se află copacul înfrunzit cu șarpele încolăcit pe trunchiul său. În mâna dreaptă, ridicată, Cavalerul ține un *rhyton*. Cu toată coroziunea și spărturile existente se evidențiază o execuție destul de îngrijită, monumentul putîndu-se data în sec. II e.n.

În reprezentarea de pe acest din urmă monument intervine un alt element nou și anume sensul de mers al călărețului. În muzeul constănțean mai există trei basoreliefuri – unul încă inedit – în care Cavalerul Trac este reprezentat mergînd spre stînga.

1. Basorelief, lucrat pe o placă din marmură alb-gălbuie, păstrat fragmentar, în care Cavalerul Trac este reprezentat în mers liniștit spre stînga și avînd în față arborele sacru pe care este încolăcit șarpele⁶ (fig. 7). Relieful, lucrat cu multă atenție, îngrijit, se datează în sec. II e.n.

2. Al doilea monument este lucrat din calcar și, ca și primul, constituie o descoperire întîmplătoare. Eroul Trac este reprezentat într-un basorelief plat, galopînd spre stînga⁷ (fig. 8). Calitatea materialului nu a permis o păstrare mai clară a imaginii, distingîndu-se doar contururile. Caracterul rudimentar al lucrării a determinat datarea sa în sec. III e.n.⁸ Păreră noastră este însă că și acest relief aparține sec. II e.n.⁹, caracterul rudimentar sub care ni se prezintă astăzi datorîndu-se atît materialului utilizat cît și faptului că provine dintr-un atelier cu meșteri mai puțin dotați¹⁰.

Faptul că Eroul Cavalerul se îndreaptă spre stînga, cînd o întreagă serie de materiale votive ne demonstrează că icoanele oficiale îl reprezintă

⁵ Gr. Florescu, *op. cit.*, p. 431, fig. 12; Gabriela Bordenache, *op. cit.*, p. 107–108, nr. 230, pl. XCVII. Dimensiuni: În. totală – 0,75 m, În. reliefului – 0,35 m, l. totală – 0,44 m. l. reliefului – 0,34 m, gr. 0,55 m.

⁶ Nu se cunoaște locul descoperirii. Inv. 1976. Dimensiuni: În. 0,380 m, l. 0,360 m, gr. 0,095 m. Cf. C. Scorpan, *op. cit.*, p. 70, nr. 35, fig. 35.

⁷ Inv. 1948. Dimensiuni: În. 0,410 m, l. 0,570 m, gr. 0,320 m. C. Scorpan, *op. cit.*, p. 70–72, nr. 36, fig. 36.

⁸ C. Scorpan, *op. cit.*, p. 72.

⁹ Ne-am obișnuit ca tot ce este păstrat rău, sau realizat mai greoi, să datăm în sec. III sau chiar IV e.n., deși există destule dovezi că astfel de monumente, fără calități artistice deosebite, s-au realizat și în sec. I sau II e.n., exemplul cel mai evident fiindu-ne oferit de basoreliefurile de pe metopele Monumentului Triumfal Tropaeum Traiani.

¹⁰ Am fost tentați să spunem că relieful provine dintr-un atelier rural, dar de multe ori din astfel de ateliere ne-au parvenit lucrări superioare, din punct de vedere al execuției, unor monumente provenite din atelierele centrelor urbane, cf. Z. Covacef, *Zwei neue bacchische Reliefs aus der Dobroudscha*, în Pontica, 9, 1976, p. 189–193, fig. 1 și 2.

în mers spre dreapta, a fost interpretat ca o prezentare în „schemă heraldică”¹¹ a cunoscutei scene, nouă păstrându-ni-se numai una din cele două imagini.

Pe o stelă fragmentară a Cavalerului Trac, descoperită la Sucidava¹² sînt prezenți în fronton doi călăreți, venind unul spre celălalt, care au fost interpretați de primul editor ca fiind Dioscuri¹³ — ceea ce pare mai veridic — iar de al doilea, ca fiind o reprezentare în „schemă heraldică” a Cavalerului Trac¹⁴. Dar această „schemă” nu ne este relevantă de vre-un alt monument¹⁵, iar maniera în care sînt lucrate și finisate basoreliefurile în care Eroul Trac se îndreaptă spre stînga, le evidențiază ca lucrări independente.

Datorită faptului că monumentele în care Cavalerul Trac este prezentat îndreptîndu-se spre stînga se datează în secolele I — II e.n. — în timp ce majoritatea celorlalte reprezentări, cu imaginea clasică a Eroului, sînt dateate în sec. III e.n. — sîntem îndreptățiți să presupunem că în această perioadă zeul local — pe care băștinașii îl adorau fără a-i fi dedicat icoane — abia începuse să fie asimilat cu religia noilor veniți. Este perioada în care ideea, mitul religios al populației locale, începe să capete formă, imagine, sub influența artei grecilor — în primul rînd — al căror bogat pantheon era prezentat într-o multitudine de aspecte iconografice. Sursa de inspirație pentru realizarea plastică a Eroului Trac au constitui-o monumentele funerare elenistice cu reprezentarea defunctului eroizat. De aceea iconografia ni-l reprezintă la început singur, chiar cînd este figurat în mersul — care va deveni clasic — spre dreapta¹⁶. În timp, pe măsură ce se cristalizează cultul său, se adaugă atributele care-l vor defini: arborile sacru cu șarpele încolăcit pe trunchiul său, altarul, ciinele și mistrețul, acoliți.

Monumentele în care Cavalerul Trac apare cu un *rhyton* în mîna dreaptă prezintă un interes deosebit prin faptul că reflectă unul din primele aspecte ale sincretismului religios traco-greco-roman dintre Cavaler și Dionysos. Iar aici trebuie să ținem seama de faptul că reprezentarea plastică a Eroului Trac este luată din iconografia funerară elenistică. Că-

¹¹ Gabriela Bordenache, *op. cit.*, p. 230.

¹² D. Tudor, *Sucidava*, în *Dacia*, 11—12, 1945—1946, p. 158, nr. 9, fig. 15; Idem, *Sucidava*, coll. Latomus, 80, p. 54, pl. 8/2; Idem, *Sucidava*, București, 1974, p. 41, fig. 48/1; Gabriella Bordenache, *op. cit.*, p. 105—106, nr. 221, pl. XCIV.

¹³ D. Tudor, *loc. cit.*

¹⁴ Gabriella Bordenache, *op. cit.*, p. 105—106.

¹⁵ Analogia cu stela lui Funous și Hermeros din Muzeul Luvru, unde Eroul Cavaler este reprezentat de două ori în schemă heraldică — cu toate atributele sale (ciine, copac, șarpe) — simbolizînd eroizarea a doi frați (cf. Gabriella Bordenache, *loc. cit.*) nu ni se pare convingătoare. Pe o stelă funerară descoperită la Plovdiv, sub scena banchețului funerar este prezentat — în imagine repetată — Eroul cavaler (cu copac, altar, șarpe), călărînd spre dreapta, cf. Lilia Botușarova, în *Annuaire du Plovdiv*, 4, 1960, p. 175—178, fig. 1 și 2.

¹⁶ Sînt numeroase reprezentările, datînd din sec. II e.n., descoperite în jurul Varnei, R. P. Bulgaria, cf. M. Mircev, în *Izvestia* — Varna, 12, 1961, p. 8—9, nr. 2, pl. 1/2, nr. 3, pl. 1/3; O. Savova, în *Izvestia* — Varna, 9 (24), 1973, p. 289—294, nr. 1, 2, 4, 7, 9, 10, 11, 15, 17, 19, 20, 21, 22, 23, 24.



Fig. 1 Cavalerul Trac cu rhyton. Statuetă din marmură.
Topraisar.



Fig. 2 Aceeași statueta văzută din spate.

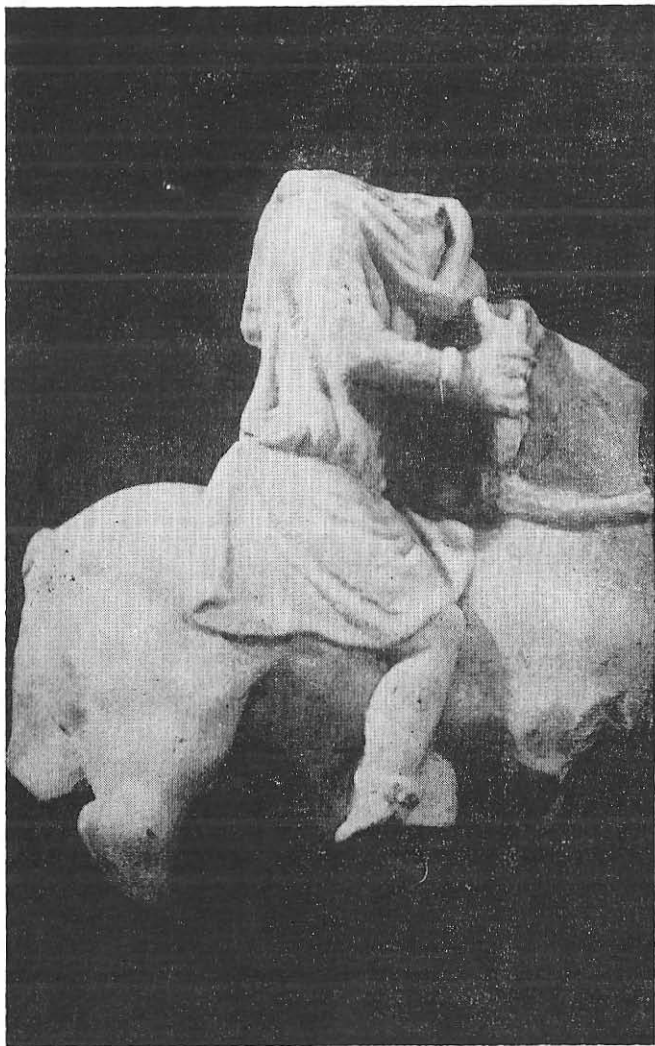


Fig. 3 Cavalerul Trac cu rhyton. Statuetă din marmură. Tuzla.



Fig. 4 Aceeași statueta văzută din spate.



Fig. 5 Cavalerul Trac cu rhyton și crater. Basoreliev din calcar. Com. Independența, jud. Constanța.

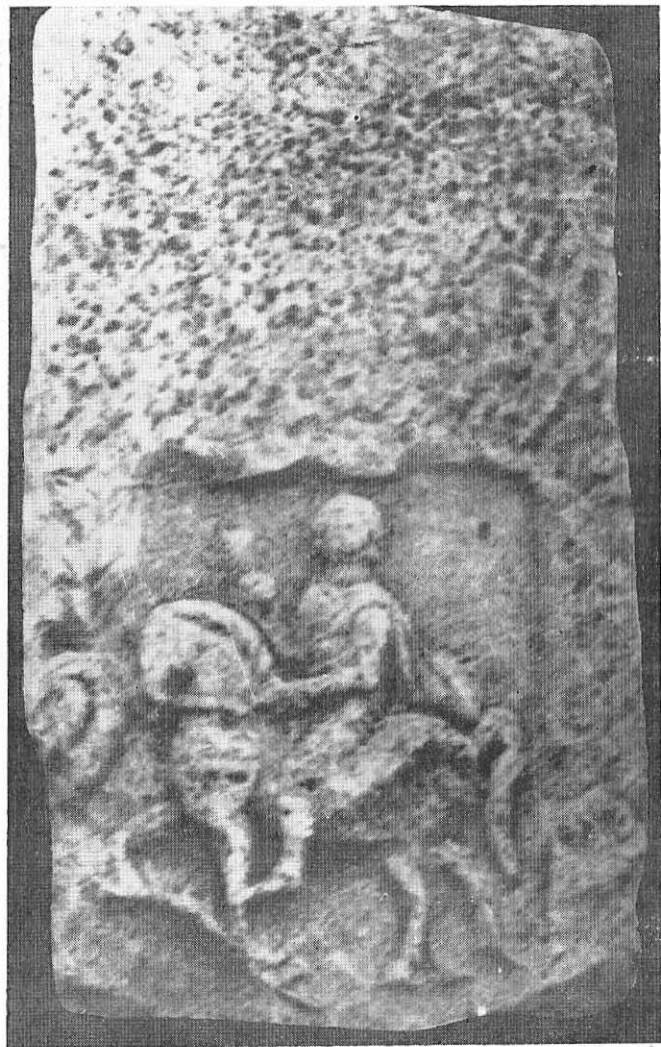


Fig. 6 Cavalerul Trac cu rhyton, mergînd spre stînga, pe un pilastru de calcar.

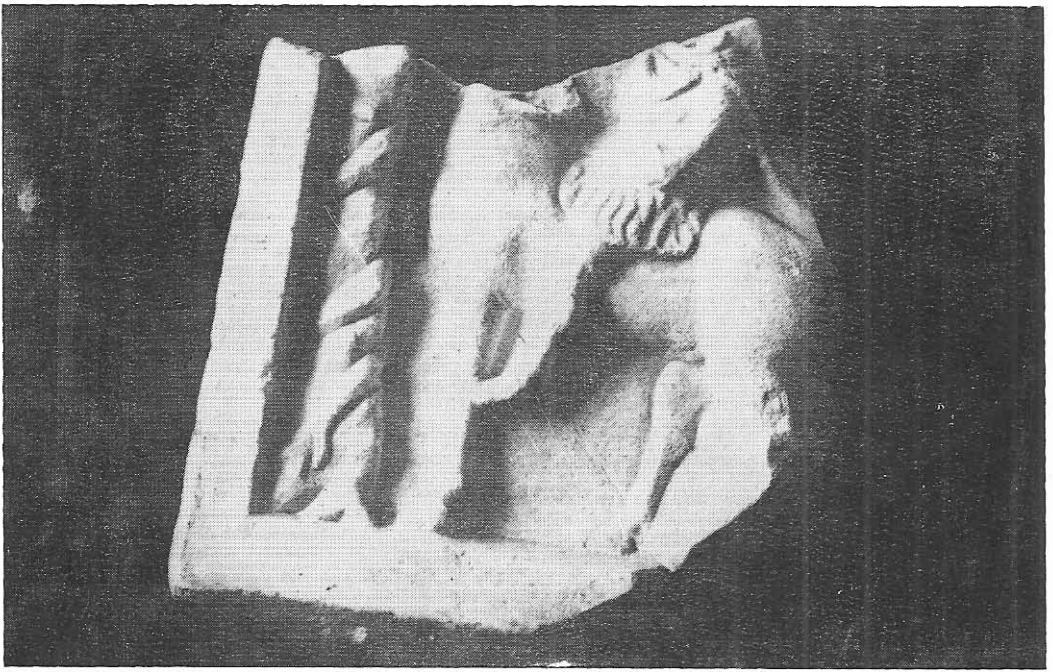


Fig. 7 Cavalerul Trac mergînd spre stînga, pe o placă din marmură.

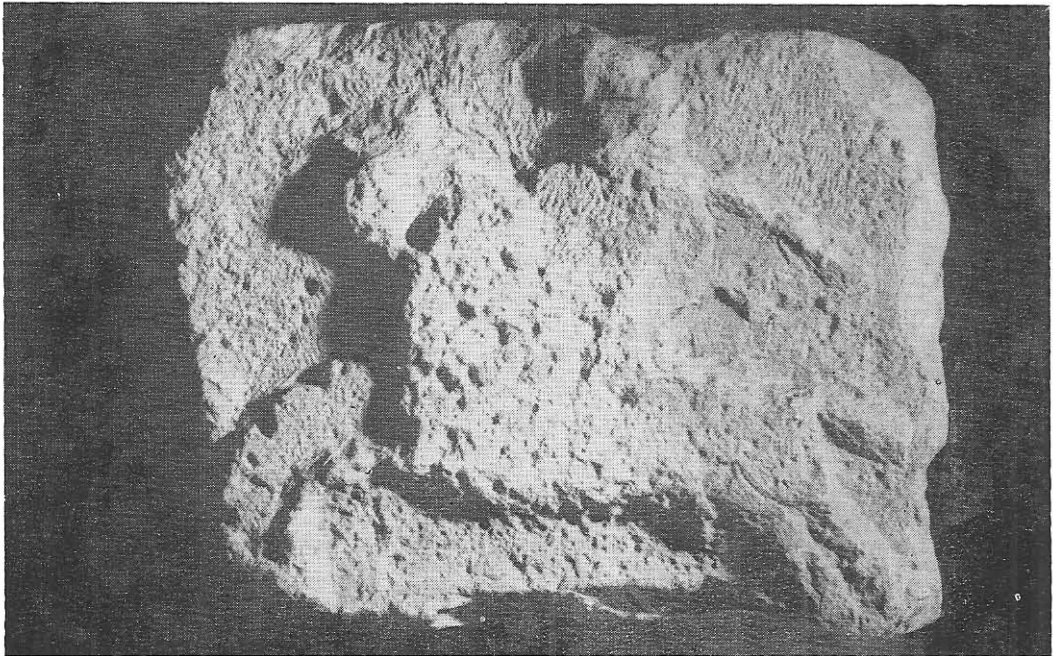


Fig. 8 Cavalerul Trac mergînd spre stînga, pe o placă din calcar.

lărețul cu *pateră* sau *rhyton* în mână – semnificând libațiile ce se fac pentru defuncți – capătă astfel caracter de divinitate chthoniană, aspect pe care-l întâlnim de altfel și-n cultul lui Dionysos¹⁷.

Caracterul chthonian al cultului, rezultat din sincretismul dintre cele două divinități este documentat și de o serie de monumente în care Eroul Trac este reprezentat cu acoliți ai lui Dionysos.

Menționăm în acest sens un monument funerar din calcar¹⁸, pe care este reprezentat Cavalerul Trac, îmbrăcat într-o tunică largă, cu multe pliuri, călărind la pas spre dreapta. Un acolit dionisiac, îmbrăcat cu o tunică scurtă, încinsă la brâu, peste care este aruncată o mantie ce-i acoperă partea stângă, ține friul calului. În stînga acestuia se află o *mensa tripes* pe care sînt așezate două vase. Un alt personaj, încins cu șorțul scurt obișnuit acoliților secundari ai lui Dionysos, întinde cu mîna dreaptă o cupă spre călăreț. Scena este completată de două personaje feminine, reprezentate în partea dreaptă a reliefului, probabil nimfe.

Cu un acolit al lui Dionysos apare Cavalerul Trac și pe un ex-voto din marmură, descoperit la Mangalia¹⁹. Aici, Cavalerul îmbrăcat cu tunică scurtă și cu hlamida fluturînd în spate, este reprezentat în atitudine de vînător, îndreptîndu-se în galop spre dreapta. Dedesubtul calului un ciine urmărește mistrețul. Partea dreaptă a reliefului este ocupată de Cybela, îmbrăcată cu chiton lung, cu himation care-i acoperă capul și-i alunecă pe umeri. Divinitatea este așezată pe un scaun cu speteaza și picioarele încrucișate în X), are mîna stîngă în poală, ținînd probabil un vas, iar mîna dreaptă – cu un alt vas – întinsă deasupra altarului care se află între ea și călăreț. În spatele altarului se află unul din acoliții lui Dionysos, un Silen, cu barbă, îmbrăcat cu chiton încins la brâu și care susține, cu ambele mîini, un coș cu fructe ridicat deasupra capului. În spatele Silenului se văd ramurile copacului sacru – atribut al Cavalerului Trac.

Pînă la clarificarea personalității sale îl întâlnim pe Cavalerul Trac în postura de subordonat al lui Dionysos. Ne referim la un basorelief provenind din Tomis, lucrat în formă de aedicula și închinat lui Dionysos Kathergemon, care ocupă spațiul central al scenei²⁰. Alături de Pan, Silen, pan-

¹⁷ Daremberg-Saglio, *Dictionnaire des antiquités grecques et romaines*, f. IV, Paris, 1895, p. 633; A. Bruhl, *Liber Pater. Origine et expansion du culte dionysiaque à Rome et dans le monde romain*, Paris, 1953, p. 49 și urm.; D. M. Pippidi, *Contribuții la istoria veche a României*, ed. II, București, 1967, p. 234; Idem, *Studii de istorie a religiilor antice*, București, 1969, p. 94–95, 106–113, 294; Z. Covacef, *Le caractère chthonien du culte de Dionysos. Stèle funéraire dionysiaque*, în *Pontica*, 6, 1963, p. 111–116.

¹⁸ – Monumentul a fost descoperit la Topalu, jud. Constanța, și are următoarele dimensiuni: în. 0,450 m, l. 0,740 m, gr. 0,250 m. Cf. D. M. Teodorescu, *Monumente inedite din Tomi*, București, 1915, p. 85–88, nr. 37, fig. 44.

¹⁹ C. Scorpan, *op. cit.*, p. 77–79, nr. 39, fig. 39. Inv. 3519. Dimensiuni: în. 0,174 m, l. 0,275 m.

²⁰ Face parte din depozitiul de 24 monumente de cult descoperite în 1962 la Constanța. Inv. 2014. Dimensiuni: în. 0,475 m, l. 0,375 m, gr. 0,075 m. V. Canarache, A. Ariescu, V. Barbu, A. Rădulescu, *Tezaurul de sculpturi de la Tomis*, București, 1963, p. 32–33, nr. 4, fig. 13; Gabriella Bordenache, *Contributi per una storia dei culti e dell'arte nella Tomi d'età romana*, în *StCl*, 6, 1964, p. 156 și urm., fig. 2; C. Scorpan, *Reprezentări bacchice*, Constanța, 1966, p. 21–23, nr. 1, fig. 1; Idem, *Cavalerul Trac*, Constanța, p. 81–83, nr. 41, fig. 41.

teră, Priap – care-l înconjoară pe zeu – în colțul din dreapta sus este reprezentat Cavalerul Trac, în mers liniștit spre dreapta unde se găsesc figurate altarul și arborele dintre ale cărui crengi un șarpe își întinde capul spre călăreț – atribute ce vor deveni obișnuite în reprezentările Eroului Trac, care aici apare pentru prima dată în rolul de acolit al altei divinități. De subliniat însă că se află printre acoliții lui Dionysos – și nu ai altui zeu –, căci din sincretismul cu această divinitate se formează, se definește aspectul chthonian al cultului Cavalerului Trac.

Spre sfârșitul secolului II e.n. cele două divinități încep să fie asociate, apărind în aceeași scenă, dar fiecare cu atributele proprii. Așa cum apar pe un basorelief din marmură descoperit la Tomis²¹. Cavalerul Trac – reprezentat în stînga scenei – îmbrăcat cu tunică scurtă și cu hlamida fluturînd în spate, înaintează în pas liniștit spre dreapta, ținînd cu ambele mîini friul. Dionysos – în partea dreaptă – îmbrăcat și el cu tunică scurtă, încinsă la briu, ține cu mîna stîngă thyrsul, iar cu dreapta un cantharos din care toarnă vin către pantera aflată la picioarele sale. Între cele două divinități se află un altar cilindric, cu focul aprins, iar în planul al doilea, arborele sacru pe care se încolăcește șarpele ce-și întinde capul spre călăreț.

Pe un alt monument, găsit la Callatis și lucrat tot din marmură, întîlnim asociate trei divinități : Cavalerul Trac, Hermes și Dionysos, fiecare cu atributele sale²². În stînga scenei Cavalerul Trac mergînd liniștit spre dreapta, ține în mîna dreaptă o pateră, în colțul din stînga sus este schițat arborele. În centrul reliefului se află Hermes, nud, cu petasos cu aripi, punga în mîna decptă și caduceul în mîna stîngă. În dreapta Dionysos acoperit cu nebrida, cu un cantharos în mîna dreaptă din care-i toarnă panterei să bea, și cu un tirs, gros și înalt, în mîna stîngă. Coiful cu panaș înalt, purtat de Cavalerul Trac, este un element nou ce ne-ar indica sincretismul acestuia cu Apollo²³ sau Ares²⁴, aspect ce depășește însă cadrul subiectului în discuție.

Monumentele asupra cărora am făcut referiri completează și subliniază unele aspecte ale cultului Cavalerului Trac, iar prezentarea lor impune următoarele concluzii :

a) Reprezentările Eroului Trac, călărind spre stînga aparțin perioadei în care ideea religioasă a populației autohtone începe să capete formă, imagine, sub influența artei grecești ;

b) Cavalerul Trac cu *rhyton* în mîna dreaptă, în loc de lance, corespunde primelor forme ale sincretismului religios și se referă în primul rînd la aspectul chthonian al cultului ;

²¹ Dimensiunile basoreliefului : în. 0,240 m, l. 0,350 m, gr. 0,150 m. D. M. Teodorescu, *op. cit.*, p. 88–89, nr. 38, fig. 45.

²² Inv. 1938. Dimensiuni : în. 0,160 m, l. 0,238 m. G. Bordenache, *Antiquità greche e romane nel nuovo museo di Mangalia*, în Dacia, N.S., 4, 1960, p. 502–503, nr. 14, fig. 17 ; C. Scorpan, *Cavalerul Trac*, p. 79–81, nr. 40, fig. 40.

²³ L. Botuşarova, în *Godišnik – Plovdiv*, 3, 1959, p. 145 și urm.

²⁴ I. Venedikov, *Le syncrétisme religieux en Thrace à l'époque romaine*, în *Acta Antiqua Philippopolitana. Studia Archaeologica*, Sofia, 1963, p. 153 și urm.

c) Demn de relevat este și faptul că monumentele cu reprezentarea Cavalerului Trac călărind spre stînga ca și cele în care călărețul are *rhyton* în mîină, au ca arie de răspîndire centrul și sudul Dobrogei, avînd ca limită nordică linia Tomis – Carsium, iar ca delimitare sudică, linia Callatis – Durostorum.

RÉSUMÉ

UN ASPECT INEDIT DE MANIFESTATION DU CULTE DU CHEVALIER THRACE

L'auteur présente une série de monuments votifs où le Chevalier Thrace apparaît en tenant en sa main droite un rhyton au lieu de la lance, à côté d'autres monuments où la divinité est représentée en marchant à gauche.

Les représentations du Héros Thrace en chevauchant à gauche ont été considérées par l'auteur comme des monuments appartenant à la période où l'idée religieuse de la population autochtone commence à revêtir une forme sous l'influence de l'art grec.

Le Chevalier Thrace à rhyton en la main droite correspond aux premières formes du syncrétisme et se réfère en premier lieu au caractère chthonien du culte.

L'auteur met en relief, en conclusion, le fait que tous les monuments appartenant aux deux types iconographiques ont pour territoire de diffusion le centre et le sud de la Dobroudja.

LISTE DES ILLUSTRATIONS

Fig. 1 Le Chevalier Thrace à rhyton. Statuette en marbre, Topraisar.

Fig. 2 La même statuette vue par-derrière.

Fig. 3 Le Chevalier Thrace à rhyton. Statuette en marbre, Tuzla.

Fig. 4 La même statuette vue par-derrière.

Fig. 5 Le Chevalier Thrace à rhyton et cratère. Bas-relief calcaire. Commune d'Independența, district de Constanța.

Fig. 6 Le Chevalier Thrace à rhyton marchant vers la gauche, sur un pilastre calcaire.

Fig. 7 Le Chevalier Thrace allant vers le côté gauche, sur une plaque en marbre

Fig. 8 Le Chevalier Thrace allant vers le côté gauche, sur une plaque en calcaire.