

DESCOPERIRI ARHEOLOGICE DIVERSE DE LA SACIDAVA

Ultimele două campanii de săpături de la Muzait-Sacidava au dus la rezultate prețioase și pline de semnificații pentru istoria cetății, a Limes-ului și a Dobrogei romane. Bogăția descoperirilor ne-a obligat să grupăm publicarea acestora în timp, concentrându-ne mai întâi atenția asupra monumentelor epigrafice apărute, ca și asupra zidurilor și turnurilor de apărare, a sistemelor constructive și a problemelor stratigrafic-cronologice.

A fost descoperit însă, în timpul ultimelor săpături, și un număr apreciabil de obiecte diferite, de ceramică, metal, os sau sticlă. Multe dintre acestea, prin condițiile sigure de descoperire, aduc contribuții majore la problemele stratigrafice și cronologice ale fortificației, confirmând sau nuanțând unele opinii sau ipoteze susținute anterior. Pe de altă parte unele dintre aceste descoperiri, considerate „mărunte”, ridică probleme tipologice deosebite, reprezentând forme, tipuri și variante foarte rare în Dobrogea.

Prezentăm în acest articol un total de obiecte, înregistrate la numerele de inventar științific. Printre acestea figurează *ceramică* (vase, opaițe, un tipar de opaiț, platouri cu cruci imprimate, fragmente de vase de tradiție locală-getică, cărămizi și țigle cu inscripții), *obiecte de metal* (fibule, brățări, chei, încuietori-lacăte, catarama, aplice, cercei, ace, un stilus, cîrlige, cuie, ținte, verigi-inele, un vîrf de săgeată), os (pieptene, mînere, o piesă de tip special) și *sticlă* (mărgele).

Le prezentăm pe grupe de material și pe tipuri de obiecte, în cadrul fiecărei grupe ordinea fiind cea cronologică. Pentru cele descoperite în condiții stratigrafice clare, deci pentru majoritatea, am subliniat legătura strînsă între stratigrafie și tipologie-cronologie.

CERAMICA

1. (nr. inv. 14084). CANA. (pl. I, 1).

Lucrată la roată, din pastă roșie, fină, omogenă, fără ingrediente ; pereți subțiri. Are o înălțime de 9 cm, un diametru maxim de 9 cm, diametrul gurii de 9 cm și diametrul fundului de 5 cm. Forma este bombată, cu diametrul maxim spre fund, partea inferioară scundă, bitronconică, cu fundul rotunjit, fără prea mare stabilitate. Gura largă, cu buza răsfrintă și marginea rotunjită și cu o șanțuire în interior. Pe corp are caneluri, concentrice, egale, ceva mai apropiate și mai adânci spre partea inferioară.

A fost descoperită pe nivelul al VIII-lea, în locuința din Secțiunea III, deci o încadrare cronologică în sec. II—III e.n.

2. (nr. inv. 14081). CANA. (pl. I, 2 ; XV, 2).

De mici dimensiuni (înălțimea = 6,6 cm ; diametrul maxim = 6,4 cm ; diametrul gurii = 6 cm ; diametrul fundului = 3 cm), lucrată la roată dintr-o pastă fină, omogenă, dar cu mult nisip fin în compoziție, de culoare crem. Are un profil elegant, simetric ; corp bitronconic, gura largă, evazată ca o pilnie cu marginea ascuțită. Două toarte, rotunde în secțiune, așezate simetric, prinse pe gît sub buză și dedesubtul diametrului maxim. Exact pe marginea diametrului maxim s-a realizat o canelură concentrică, mai neglijent executată pe una din jumătăți. Fundul este plat. Pe lângă profil, care nu este nicidecum prea obișnuit în această epocă, atrage atenția mare a grosime a fundului sau, mai bine spus, în interior recipientul se îngustează și se oprește puțin sub diametrul maxim, de la jumătate în jos fiind plin, ceea ce dă vasului o mare greutate. Pe suprafață se păstrează încă bine o vopsea roșie. În interior, suprafața este arsă (secundar) la roșu, datorită — credem noi — nu flăcărilor sau fumului ci unor repetate umpleri cu o substanță topită (incandescentă) la o înaltă temperatură. Funcționalitatea aceasta a vasului ar explica, poate, și forma și tehnica confecționării sale.

A fost descoperit în Secțiunea III, cr. 6, în locuința cu ziduri cu mortar, pe nivelul VIII, ceea ce presupune o datare în sec. III e.n.

3. (nr. inv. 14222). CAPAC. (pl. I, 3).

Lucrat din pastă cărămie, cretoasă, cu mica în compoziție. Apucătoare simplă, conică.

Descoperit în secțiunea IV, nivelul VII (sec. III—IV e.n.).

40. (nr. inv. 14086). Fragment *ULCIOR* (amphoridion) (pl. I, 4).

Lucrat la roată dintr-o pastă fină, omogenă, zaharoasă, de culoare bej, cu praf foarte fin de cărămidă. S-a mai păstrat gîtul și umărul ulciurului. Gîtul este îngust, înalt de 4 cm, buza evazată și îngroșată rotund, cu concavitate pronunțată în interior. Au rămas urmele a două toarte, simetrice, prinse imediat sub buză și pe umăr. Pe corp se văd caneluri regulate. Pete și dungi neregulate de vopsea roșie pe suprafață. Înălțimea totală = 11 cm.

Descoperit în Secțiunea I, cr. A, pe nivelul VI. Dată = sec. IV e.n.

5. (nr. inv. 14210) *OPAIȚ*. (pl. I, 5).

Lucrat din pastă fină (pereți subțiri), de culoare crem, cu firnis roșu pe toată suprafața, exceptînd fundul. Are un diametru de 6 cm, o lungime (actuală) de 7,7 cm și o înălțime de 2,5 cm.

Discul este mic (diametrul de 3 cm), concav, mărginit de o incizie circulară și un brîu circular în relief. Bordura este lată, bombată-convexă, ornamentată cu lamele radiale, egale și simetrice. Canalul, nu prea lung, are o sănțuire simplă ce se deschide pe cioc în jurul orificiului de ardere. Are o mică apucătoare-urechiușă. Fund simplu, plat, cu *planta pedis*.

Descoperit în Secțiunea III, pe nivelul IX, în secolul al II-lea e.n.¹

6. (nr. inv. 14219). *OPAIȚ* (pl. I, 6).

Fragment de opaiț, din pastă gălbuie, foarte fină, cu pereți subțiri. Dintr-un tip elegant, de import, cu disc rotund, bordură îngustă cu linii concentrice fin incizate, cu cioc prelung, flancat de frumoase volute.

Descoperit în Secțiunea II, pe nivelul X. Dată – sec. II e.n.²

7. (nr. inv. 14085). *OPAIȚ*. (pl. II, 7).

Lucrat din pastă fină, bej, cu vopsea roșie pe suprafață. Are un corp rotund (diametrul = 6,6 cm), și un canal lung (3,5 cm) discul plat dar adîncit, mărginit cu un brîu în relief, care se desface și formează un canal

¹ H. Menzel, *Antike Lampen in römisch-germanischen Zentral-Museum zu Mainz*, Mainz, 1954, p. 38. J. Pelzweira, *Lamps of the Roman Period*, in *The Athenian Agora*, 7, Princeton, 1961, p. 82, nr. 117. C. Iconomu, *Opaițe greco-romane*, Constanța, 1967, p. 59, nr. 176, 181 (fig. 90) – tipul XI.

² Vezi nota precedentă.

îngust pînă la ciocul cordiform. Bordura îngustă, simplă, are trei butoni în relief. Nu are toartă. Fundul, plat, în prezent spart. Tipul acesta de opaițe are de obicei pe fund o șampilă (*firmalampen*).

A fost descoperit în cr. 24, pe o vatră de pe nivelul IX. Stratigrafic și tiologic aparține deci sec. al II-lea e.n.³

8. (nr. inv. 14221). OPAIȚ. (pl. II, 8).

Fragment de opaiț (parte din fund), din pastă fină cărămzie, cu vopsea roșie. Se păstrează fragmentul unei șampile probabil FLA... sau FLM ? Descoperit în turnul A, la - 1,20 m ; aparține probabil sec. II-III e.n., fiind de tip „*firmalampen*”⁴.

9. (nr. inv. 14220). OPAIȚ (pl. II, 9 ; XVI, 9).

Lucrat dintr-o pastă roșie, fină, omogenă ; pereți subțiri și duri. Rezervor încăpător, rotund (diametrul = 8 cm ; lungimea = 10 cm ; înălțimea = 3 cm).

Discul, rotund și plat (diametrul = 4,5 cm), este spart. Era desigur ornamentat, observîndu-se acum numai două cercuri concentrice, incizate. Este mărginit de o bordură în relief, pe creasta căreia s-a incizat o linie. Această muchie-bordură pornește spre cioc, formînd un scurt canal (ca la tipurile și variantele nord-africane), lărgindu-se însă în jurul orificiului de ardere. La extremitatea spre canal, în disc s-a practicat un mic orificiu (probabil un orificiu suplimentar de umplere, ca și în alte cazuri).

Toarta opaițului reprezintă o frunză lată (4,5 cm cu nervură mediană și nervuri radiale ; din nervura mediană pornesc două vrejuri, câte unul pe fiecare parte laterală a discului, oprindu-se la jumătatea marginii. Vrejul are într-o vultură - o ovă, iar la capăt - 3 ove în relief.

Fundul opaițului este inelar (diametrul = 4 cm), în centru ornamentat cu două cercuri mici concentrice incizate, în mijloc cu o ovă, iar în jurul cercurilor incizate - un șir de mici cerculețe cu un punct în mijloc. În spațele toartei s-a realizat o creastă puternică, pentru întărirea sprijinului în poziția orizontală, decorată cu incizii laterale și una mediană și un cerculeț la bază. De la piciorul inelar, pornesc oblic, lateral față de canal, câte două linii paralele.

În general, opaițul este o realizare elegantă, de lux. Descoperit în nivelul V din Secțiunea VIII, aparține (și tiologic) sec. III-IV e.n.

³ H. Menzel, *op. cit.*, tip X, p. 60 ; D. Ivanyi, *Die pannonischen Lampen*, în *Diss Pann*, II, 2, Budapest, 1935, p. 19 ; N. Gostar, *Inscripțiile de pe lucernele din Dacia romană*, în *Arheologia Moldovei*, 1, 1961, p. 187 ; C. Iconomu, *op. cit.*, tip XII, p. 14, fig. 26. Pentru Sacidava, vezi și C. Scorman, *Tipi sconosciuti di lumini a olio romani e il problema di certe trasmissioni nel primo feudalesimo*, în *Pontica*, 6, 1973, p. 227-228, fig. 6/1,2.

⁴ Vezi nota precedentă.

10. (nr. inv. 14215). OPAIȚ. (pl. II) 10 ; XV, 10).

Opaț cu corp rotund alungit spre cioc. Lungimea = 9 cm ; diametrul = 6,3 cm. Din pastă cărămizie, acoperit pe față cu vopsea roșie. Are un disc mic ușor concav, neornamentat, o bordură lată, bombată, decorată cu vrejul de viță cu struguri. Cele două linii în relief, foarte apropiate, care mărginesc discul se unesc și se prelungesc, paralel pînă la orificiul de ardere. Are o apucătoare, mică și plată. Fundul, într-un cîmp delimitat de două cercuri concentrice incizate, prezintă imprimată *planta pedis*.

Descoperit la turnul A, extramuros. Datare – sec. IV e.n.

11. (nr. inv. 20143). OPAIȚ. (pl. III, 11).

Lucrat la roată, din pastă cenușie, pereți subțiri și duri. Corpul este rotund (diametrul = 7 cm ; înălțimea = 3 cm). Discul este mic, concav, cu orificiul de umplere larg, înconjurat de o bordură bombată ; pe margine, un șanț delimitat de o muchie înaltă și ascuțită. Nu avea canal, orificiul de ardere (focarul) deschizîndu-se chiar pe marginea discului. Lipsește toarta și parte a ciocului. Fundul este plat, cu margine profilată. Se văd urmele discului olarului.

Acoperit pe toată suprafața cu glazură verde-oliv.

Descoperit în Secțiunea II, pe nivelul VI. Datare în sec. IV e.n.⁵

12. (nr. inv. 14211). OPAIȚ. (pl. III, 12).

Lucrat cu un tipar rudimentar (tocit). Pastă roșie, dar arsă secundar pînă la cenușiu. Lipsește parte din disc, canalul, ciocul și toarta. Lungimea actuală = 9,5 cm ; diametrul = 7 cm. Discul fusese frumos ornamentat, probabil cu o *aedicula*, din linii în relief, din care se mai vede o parte dintr-o coloană cu capitel și două arcade formate din linii și puncte.

Descoperit în Secțiunea a III, pe nivelul VI, ceea ce corespunde stratigrafic secolului al IV-lea.

13. (nr. inv. 14214). OPAIȚ. (pl. III, 13 ; XV, 13).

Din pastă cărămizie, omogenă. Corpul este ușor oval, cu cioc imediat la margine (diametrul = 7,4 cm). Disc mic (4 cm), cu două cercuri concentrice în jurul orificiului și o muchie în relief. Bordura lată este ornamentată cu un șir de puncte mari în relief în jurul discului și cu linii radi-

⁵ N. Gudea, *Gornea*, în *Banatica*, 1977, p. 79, fig. 34.

ale, nu prea simetrice și egale. Toarta e plată, simplă. Fundul are un inel în relief. De la toartă pornesc linii incizate, ca și de la inel spre cioc.

A fost descoperit în Secțiunea VIII, nivelul IV, deci o datare în sec. V e.n. Variantă a tipului nord-african ⁶.

14. (nr. inv. 14218) OPAIȚ. (pl. III, 14).

Fragment de opaiț, din pastă crem-albicioasă, cu rezervorul alungit, profil bitronconic. (lungimea = 8 cm ; diametrul = 6,2 cm ; înălțimea = 3 cm). Disc mic, orificiu central, cu decor de spirale în relief, înconjurat de o bordură din două muchii în relief. Marginea este ornamentată cu linii în relief, radiale. Fund mic, plat. Lipsește ciocul și canalul, ca și toarta.

Descoperit în Secțiunea I, cr. 18, nivelul IV. Datare – sec. V–VI e.n. ⁷

15. (nr. inv. 14212). OPAIȚ. (pl. IV, 15).

Fragment de opaiț, lucrat din pastă fină roșie, însă puternic înegrit la suprafață datorită unei arderi secundare (incendiu). Lungimea = 10 cm ; lățimea = 5,5 cm.

Corpul este alungit, iar bordura decorată cu linii (dar și puncte) în relief, relativ radiale. Este o variantă rudimentară a tipului general nord-african.

Descoperit în Secțiunea II, cr. 9, în arsura nivelului IV ; datat sec. V–VI e.n.

16. (nr. inv. 14217). OPAIȚ. (pl. IV, 16).

Fragment de opaiț (lipsă fundul, parte a discului și a ciocului). Disc cordiform, 3 muchii în jurul discului, una din ele prelungită pe canal până în jurul ciocului unde se lărgeste. Bordura în pantă, cu linii radiale, în relief. Toarta înaltă, plină, cu 3 muchii puternic reliefate. Lungimea actuală = 8 cm ; diametrul = 6,5 cm.

Descoperit în Secțiunea V, pe nivelul II. Datare = sec. VI e.n. ⁸

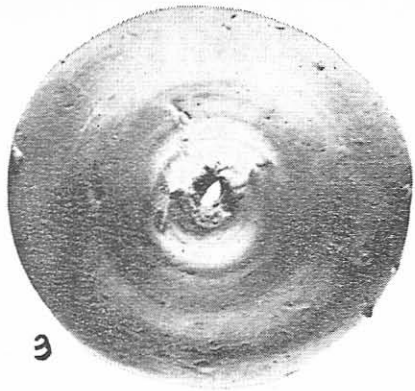
17. (nr. inv. 14216). OPAIȚ. (pl. IV, 17).

Opaț (lipsește ciocul) din pastă brun-cenușie, puternic ars secundar. Lungimea actuală = 7,5 cm ; diametrul = 6 cm. Are corp rotund și mic, cu ciocul în prelungire. Discul de mici dimensiuni (2,6 cm) este înconjurat

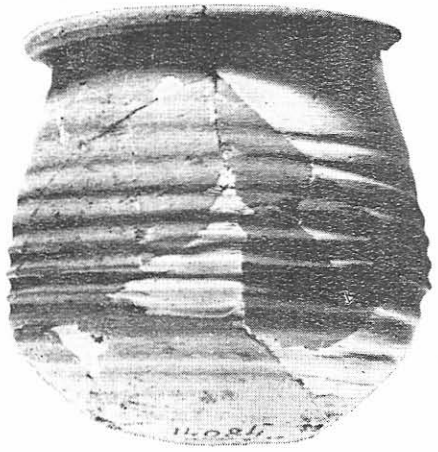
⁶ D. Iványi, *op. cit.*, tip XII, p. 15 ; C. Iconomu, *op. cit.*, tip XXX – variantă, p. 27, p. 144, nr. 753, fig. 170.

⁷ C. Iconomu, tip XXXIII, p. 28 și nr. 768.

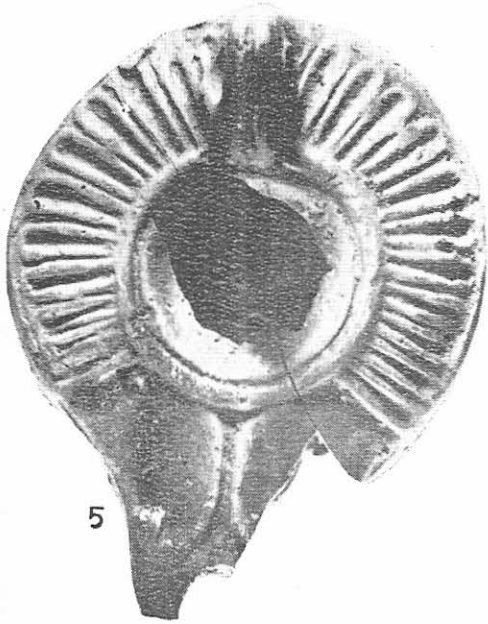
⁸ C. Iconomu, *op. cit.*, p. 28, tip XXXIII, fig. 59.



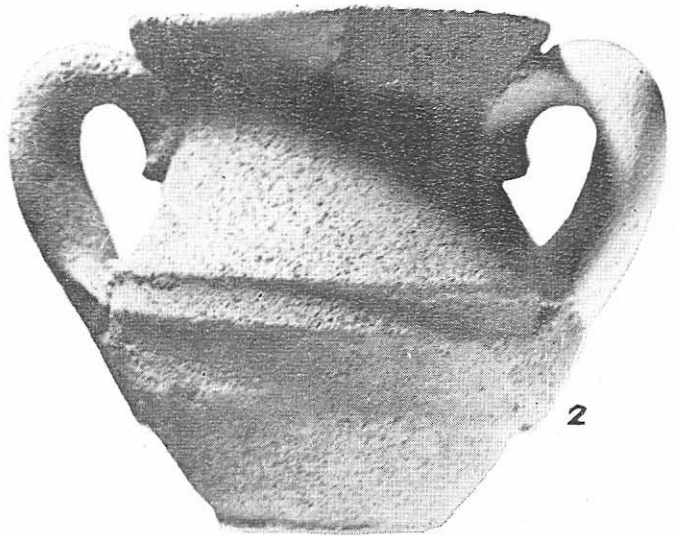
3



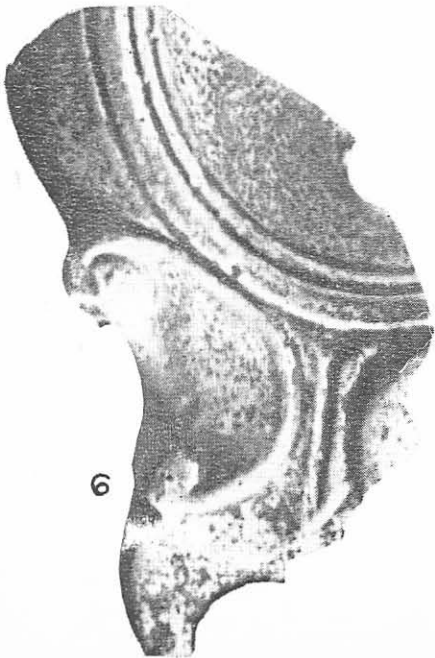
1



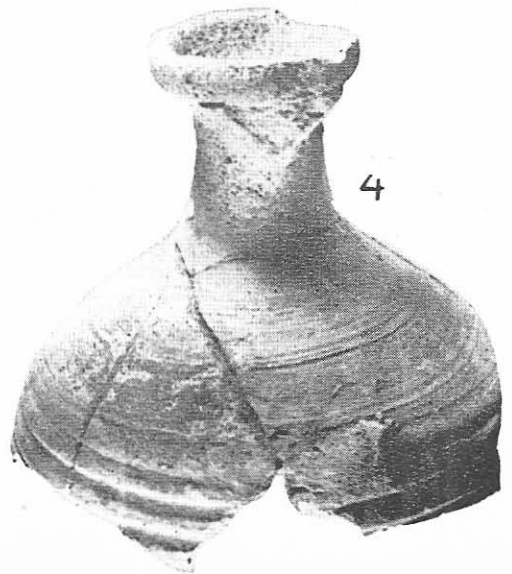
5



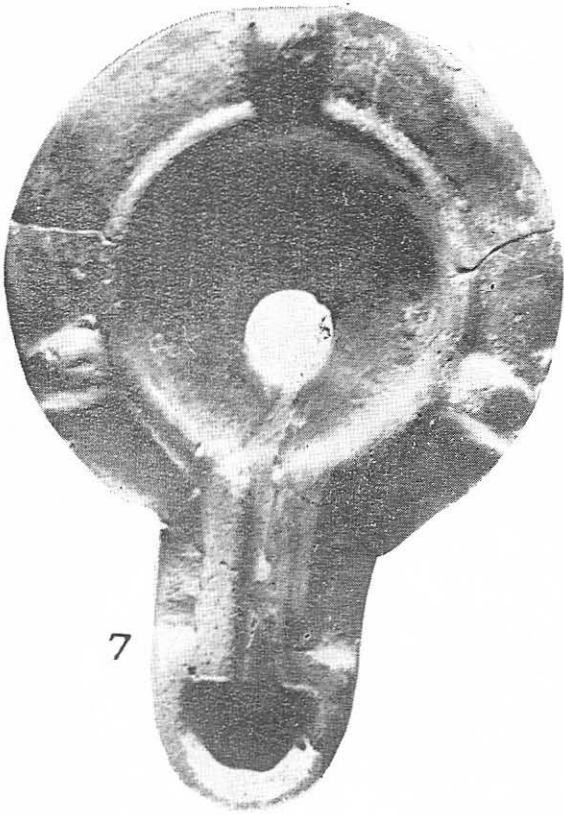
2



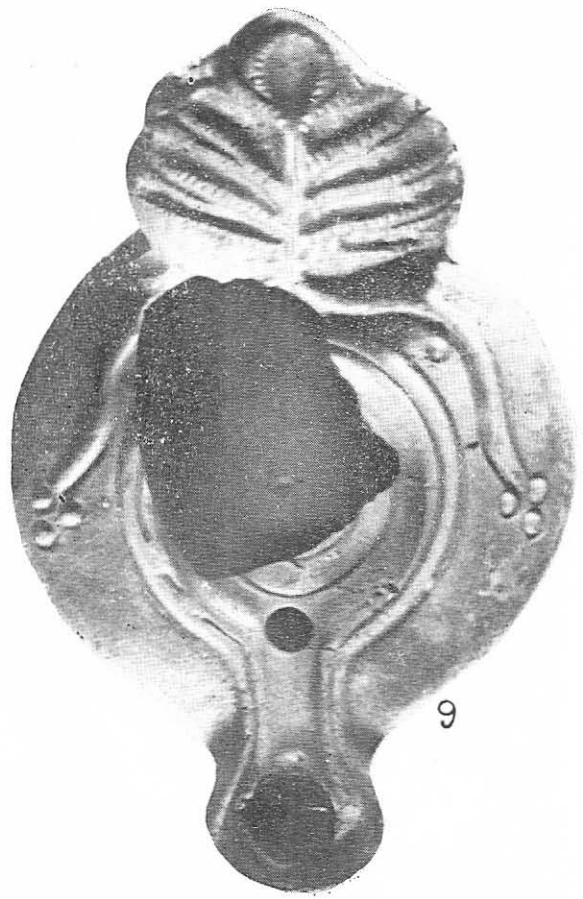
6



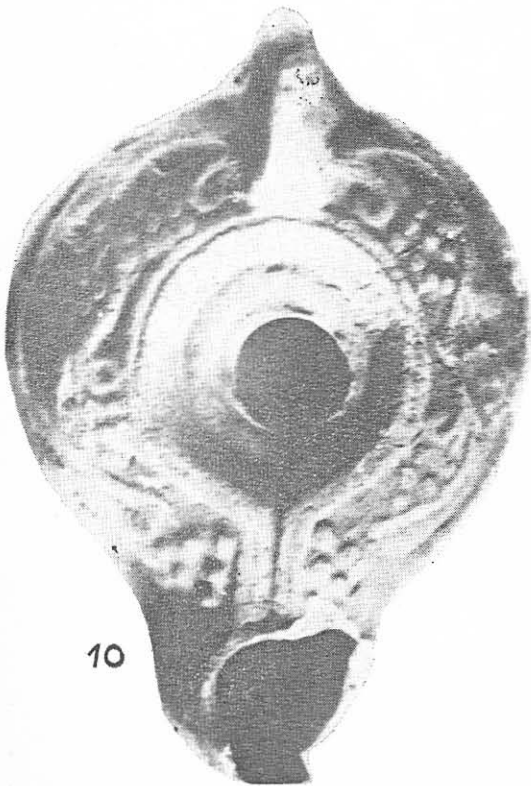
4



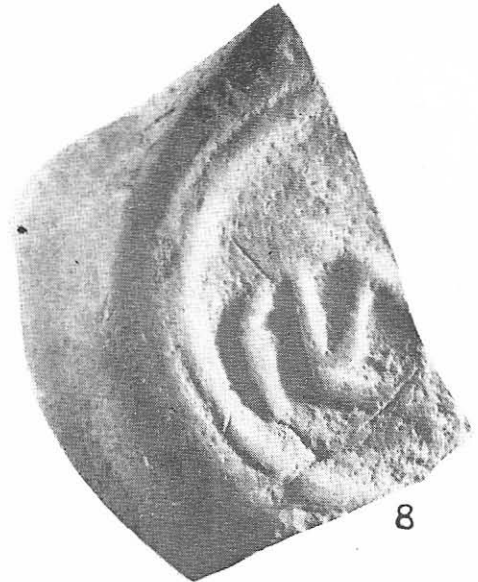
7



9



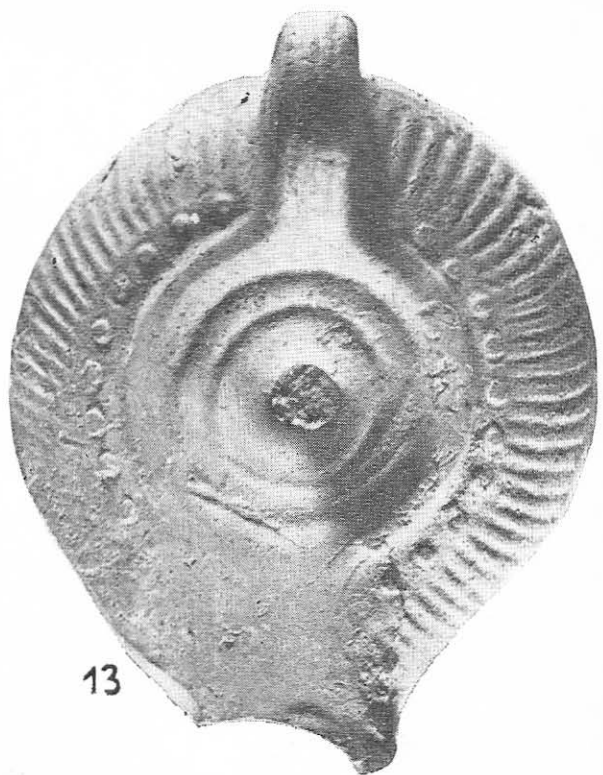
10



8



11



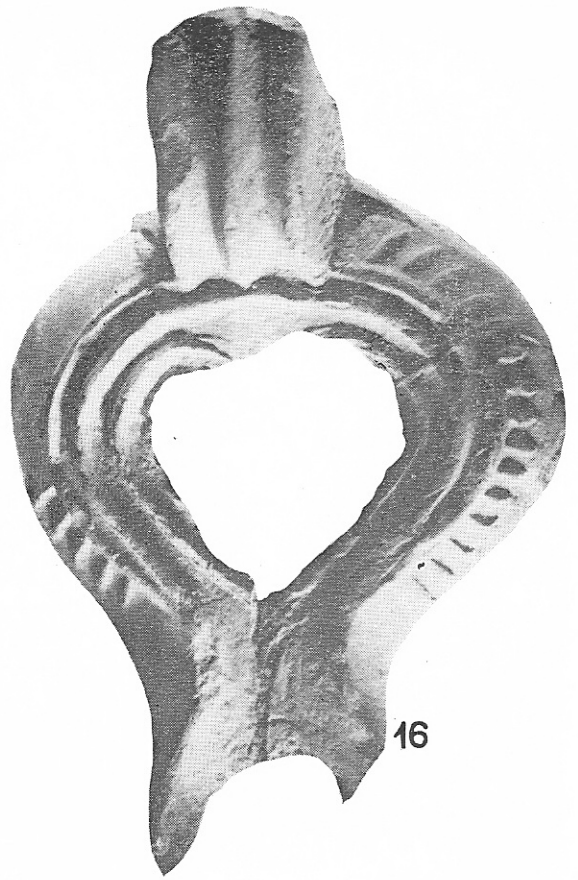
13



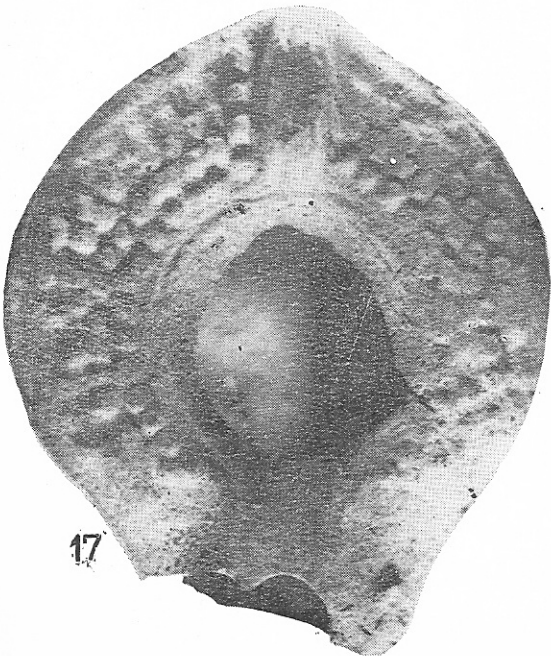
12



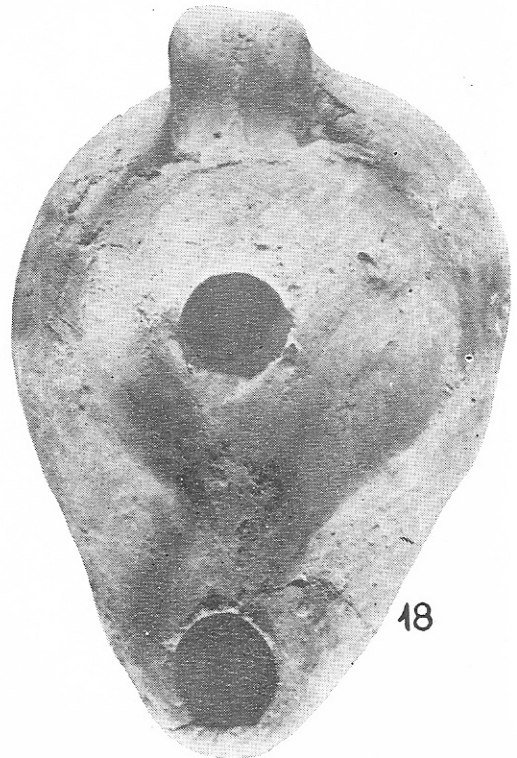
14



16



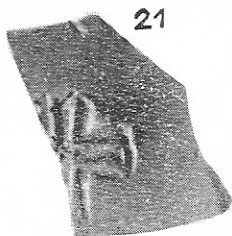
17



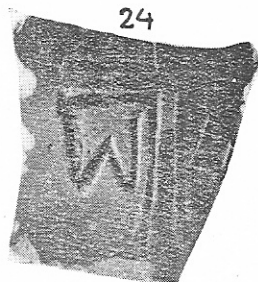
18



19



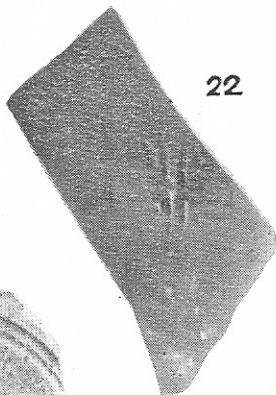
21



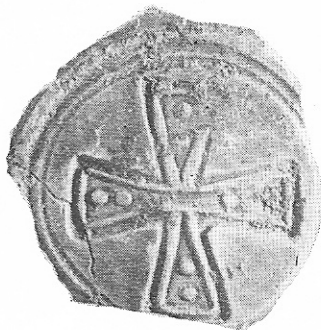
24



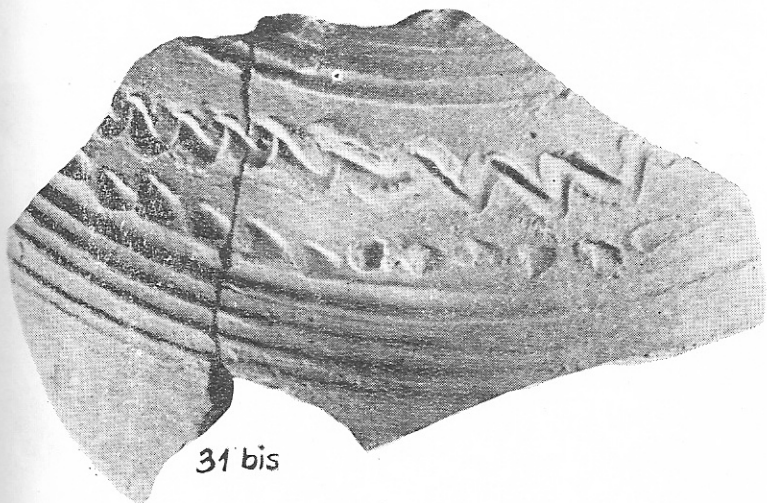
23



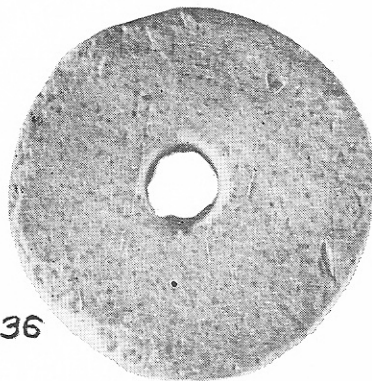
22



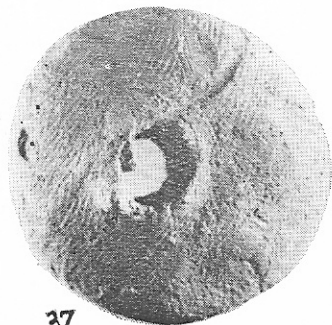
25



31 bis



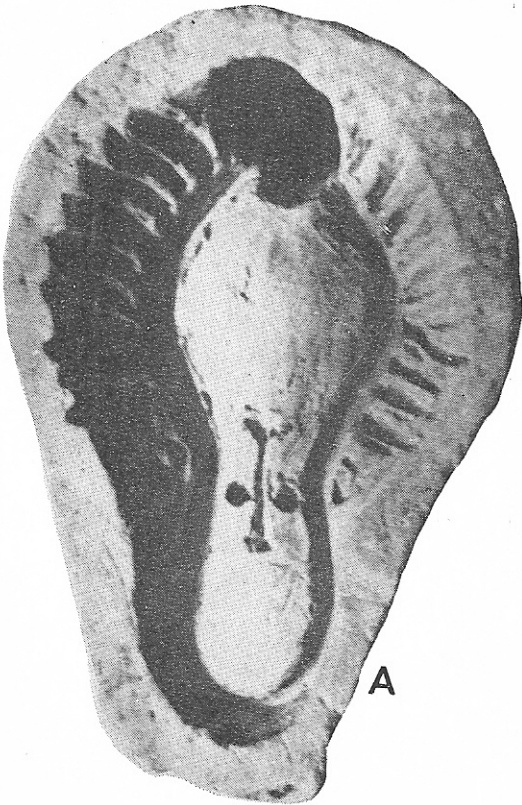
36



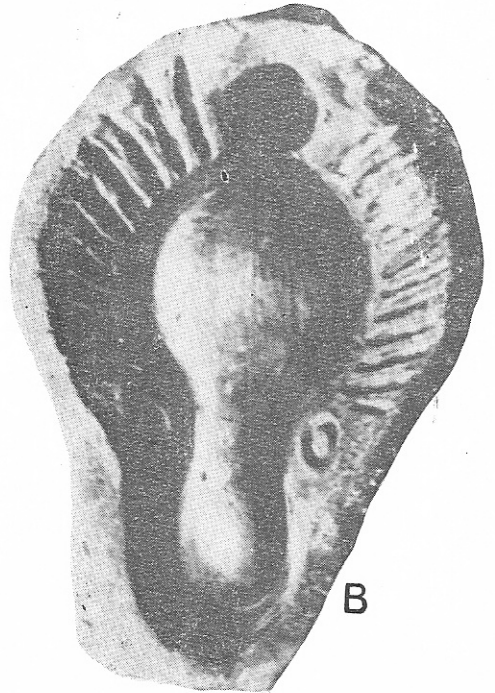
37



20



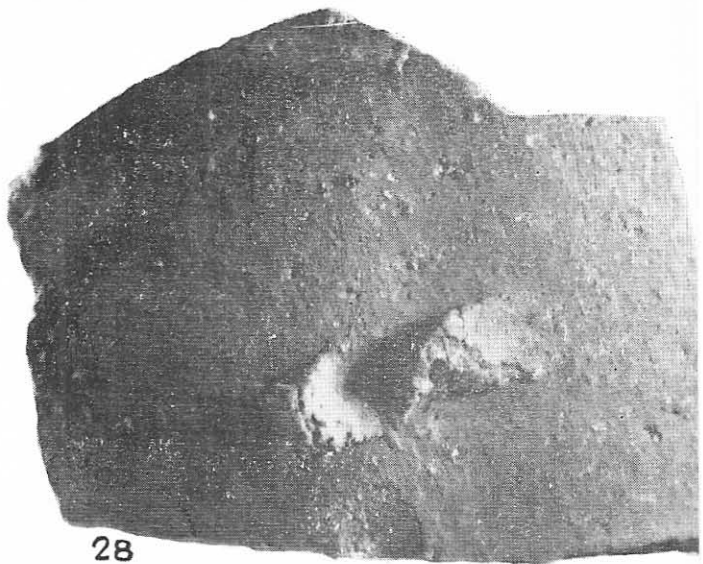
A



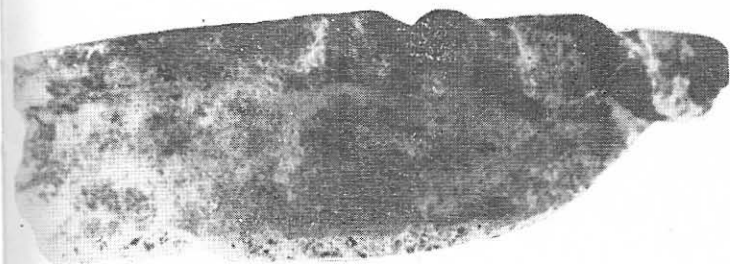
B



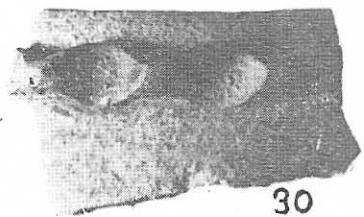
26



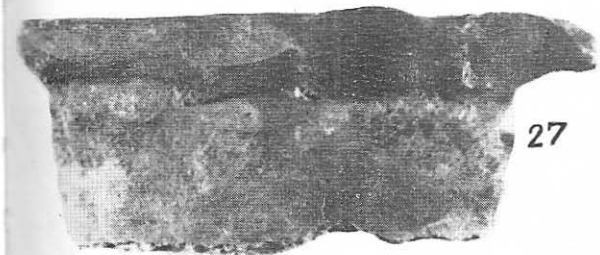
28



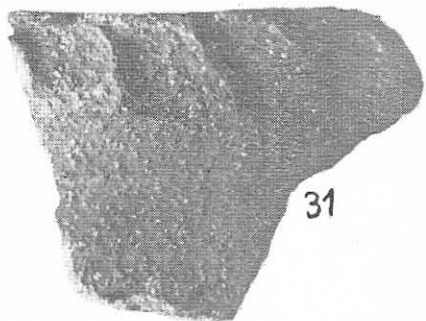
27



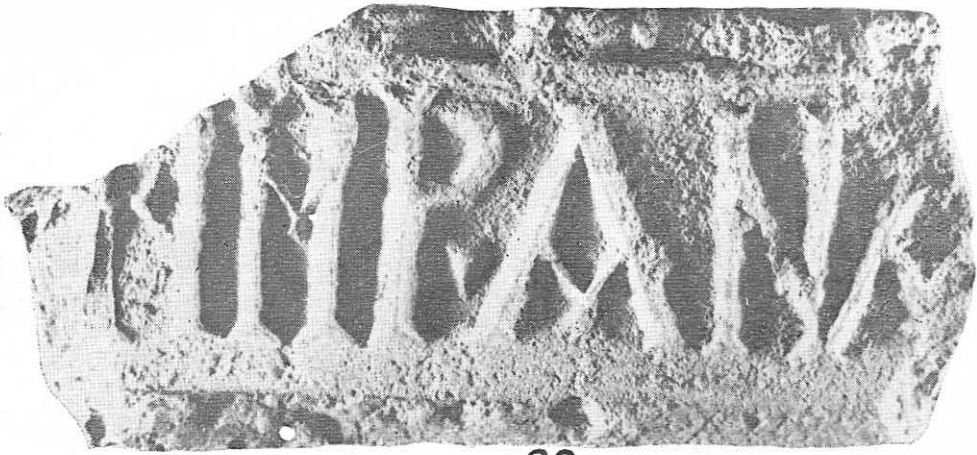
30



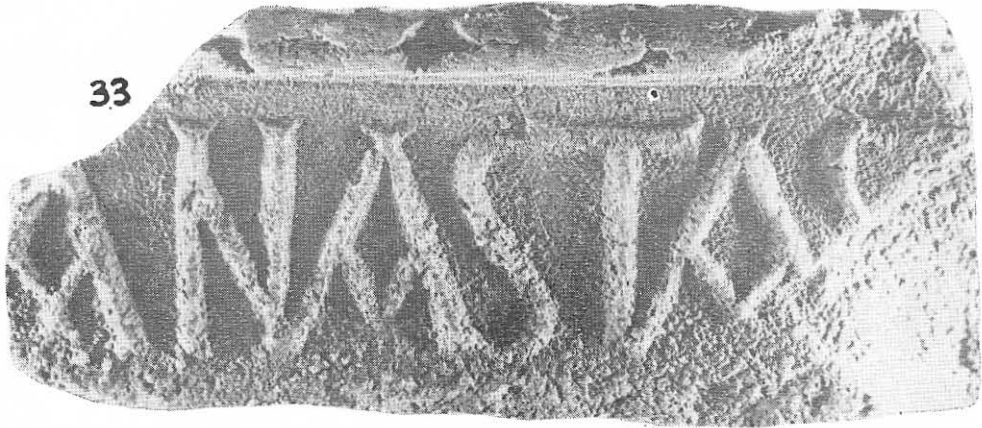
29



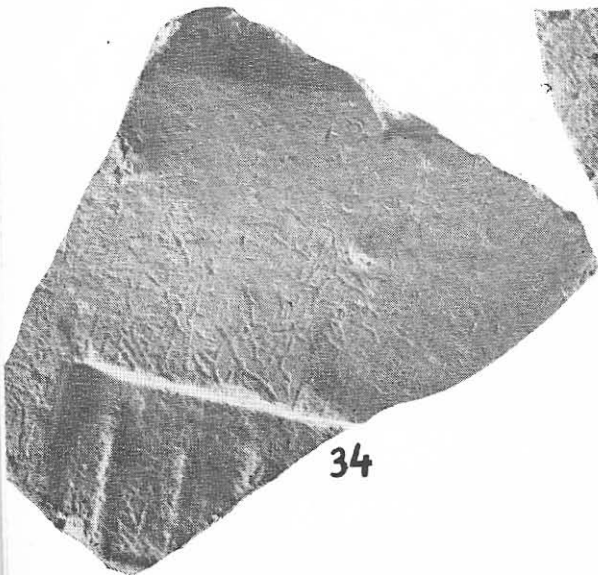
31



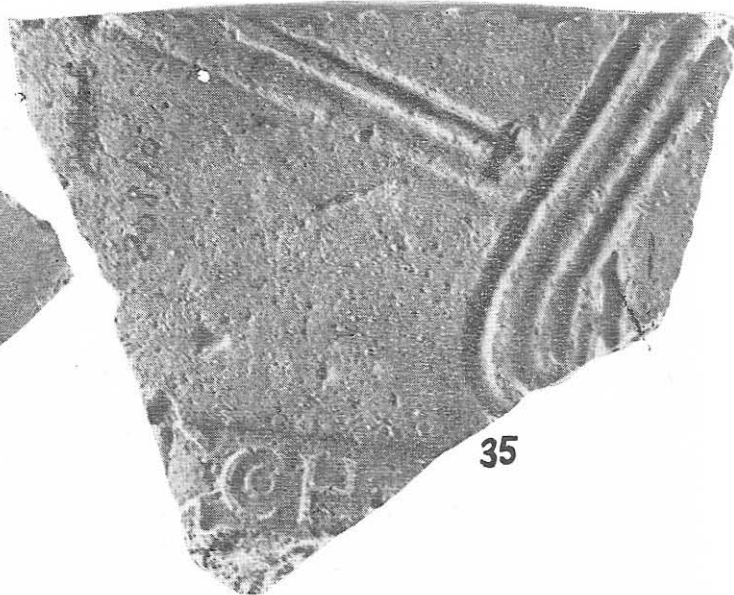
32



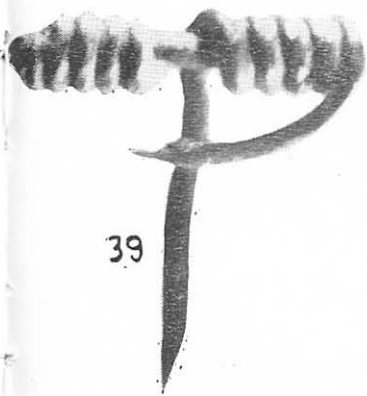
33



34



35



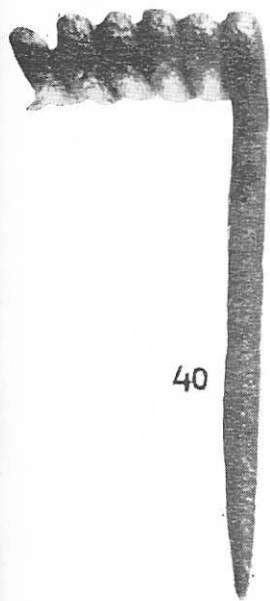
39



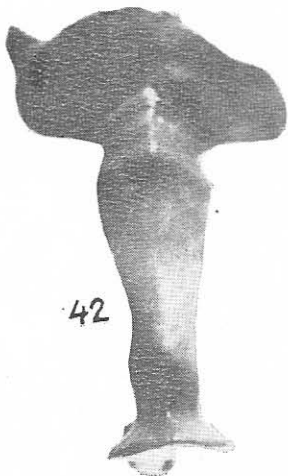
38



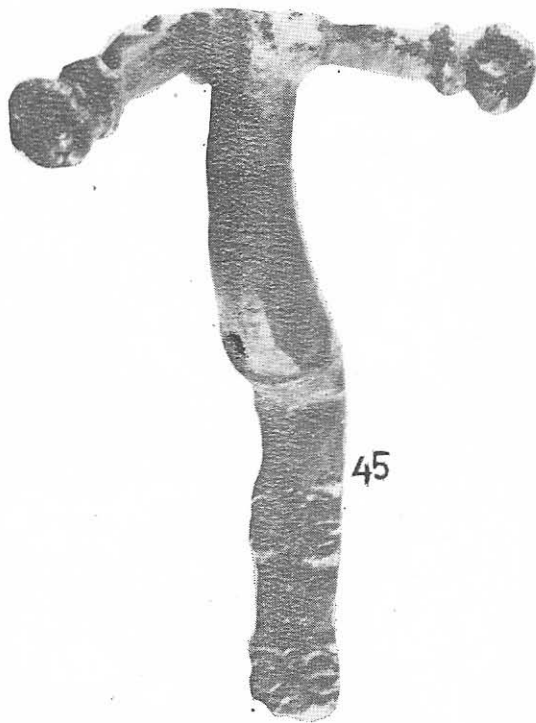
41



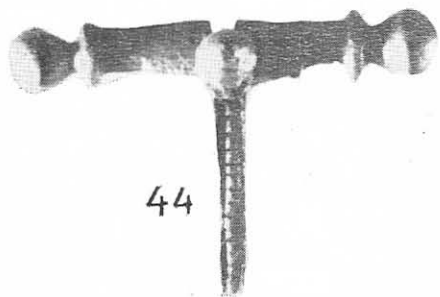
40



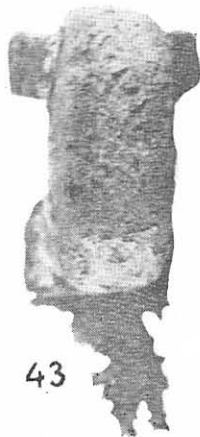
42



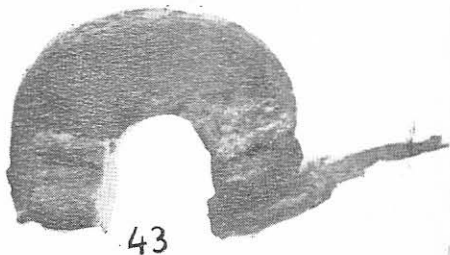
45



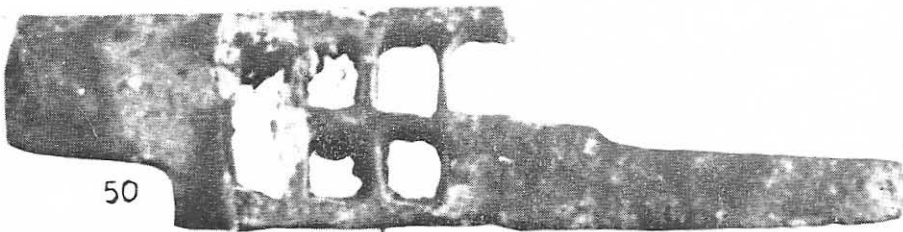
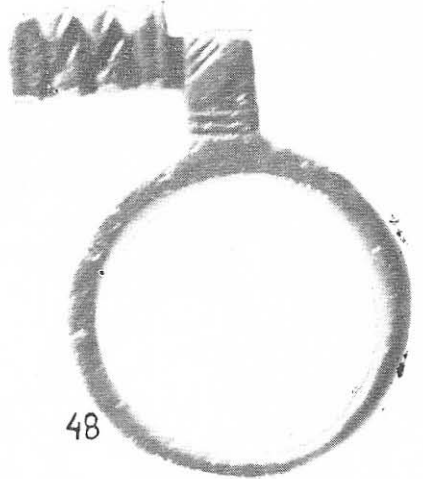
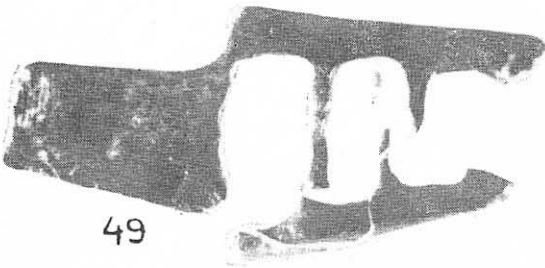
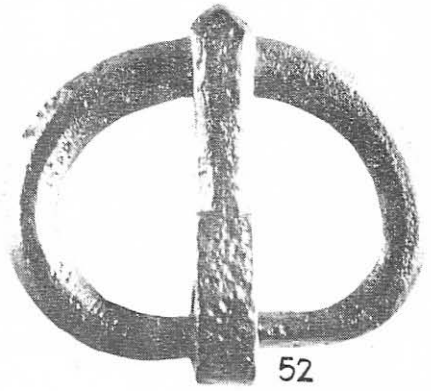
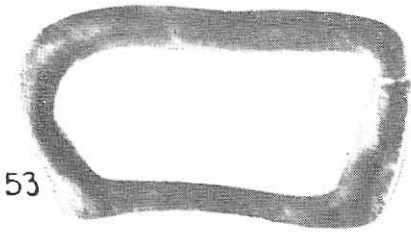
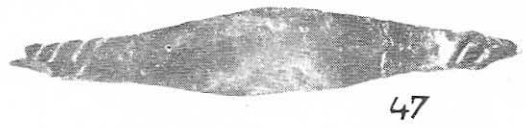
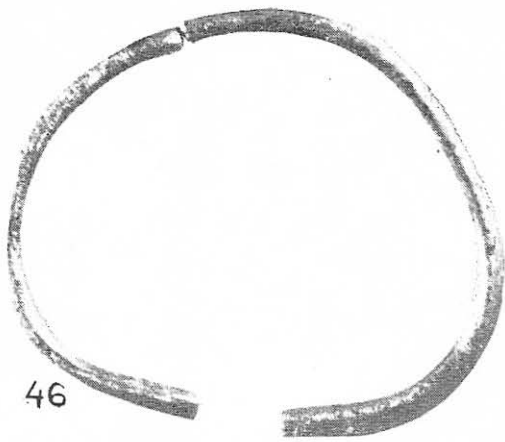
44

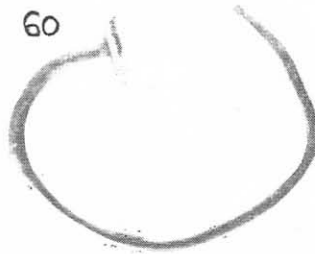
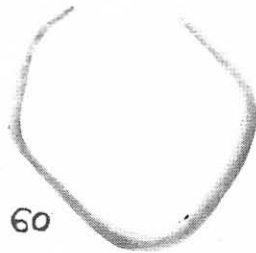
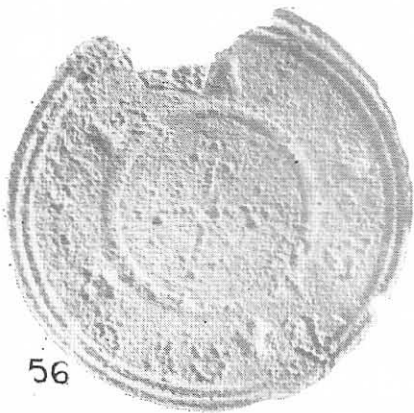
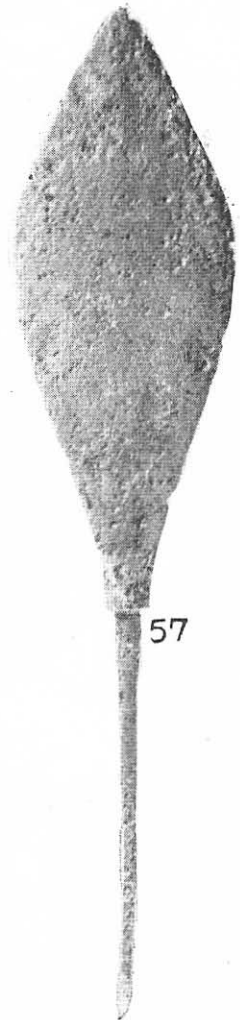
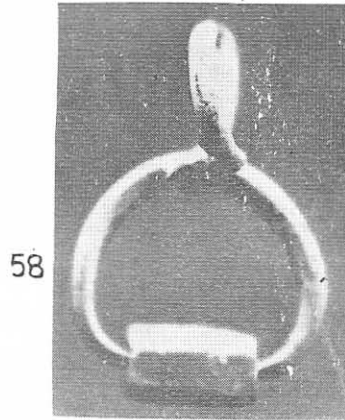
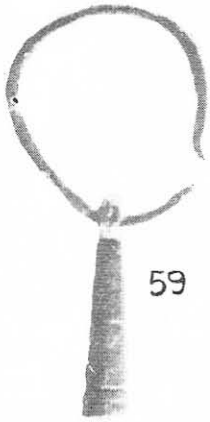
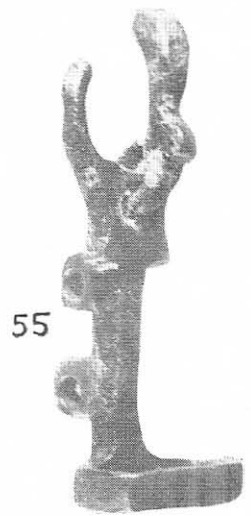
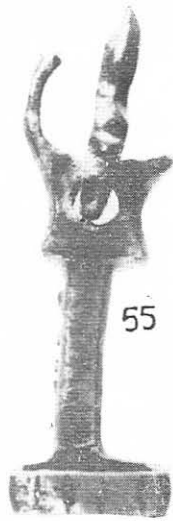
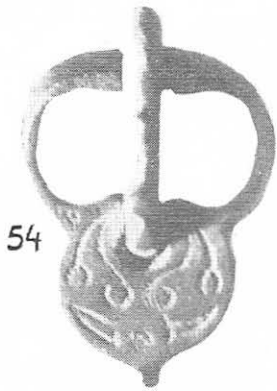


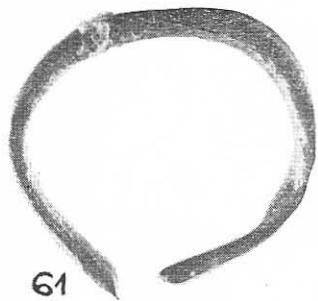
43



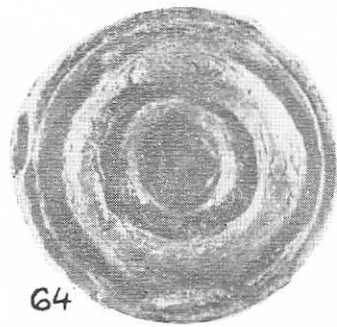
43



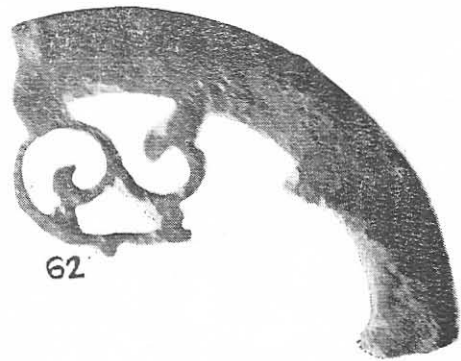




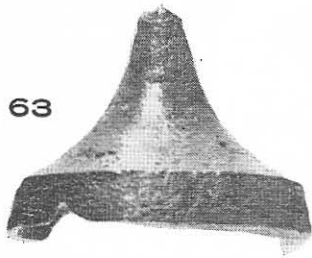
61



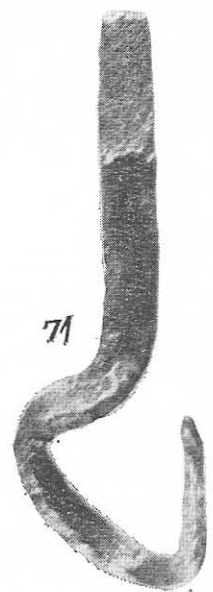
64



62



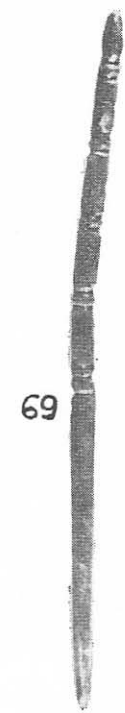
63



71



68



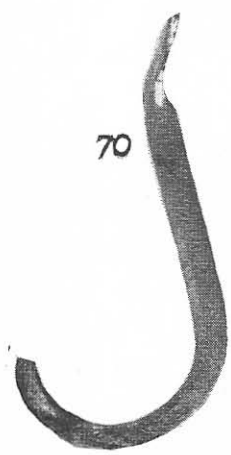
69



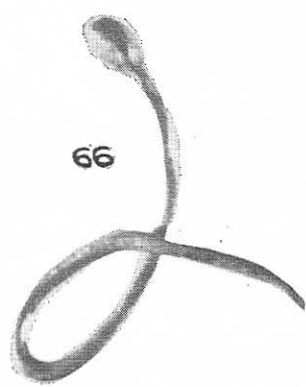
67



65



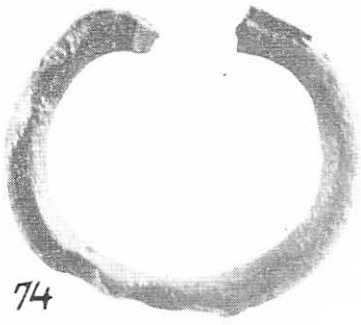
70



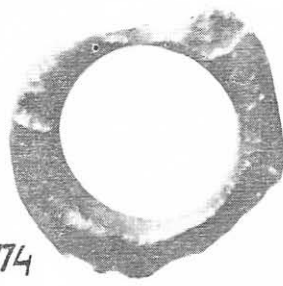
66



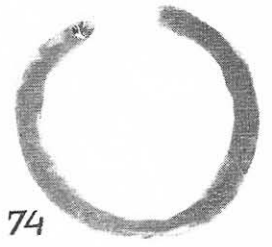
64



74



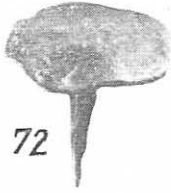
74



74



72



72



72



72



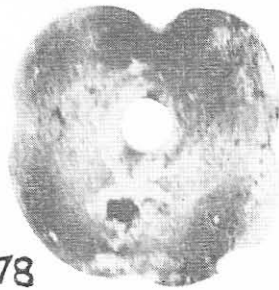
73



73



78



78



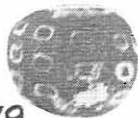
73



73



79



79

79



79

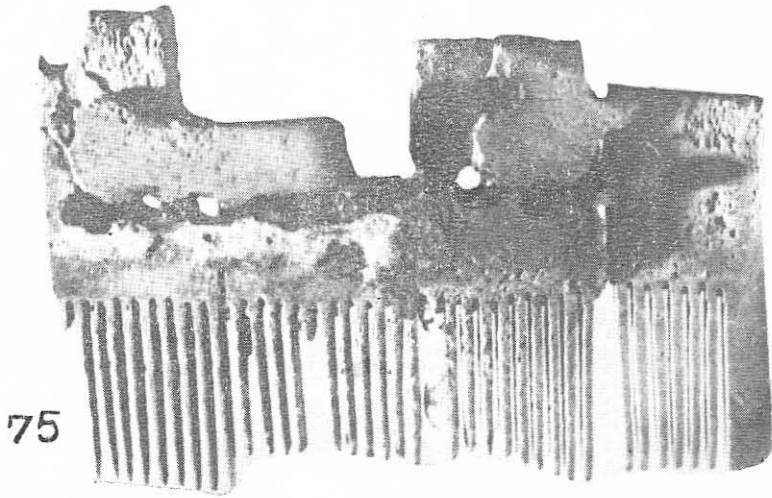


79

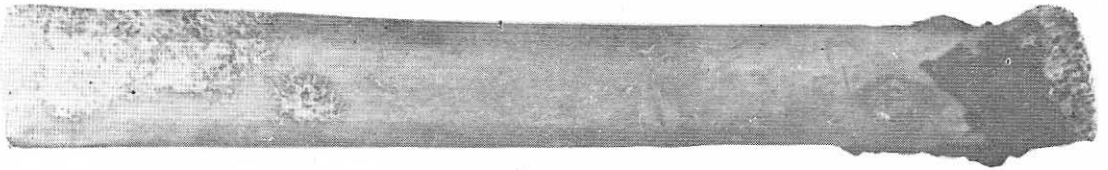


79

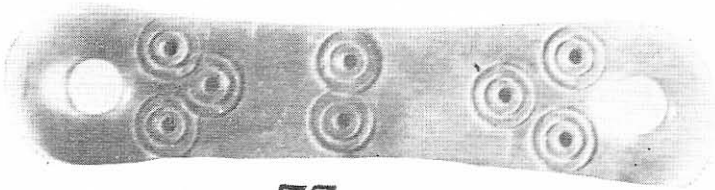




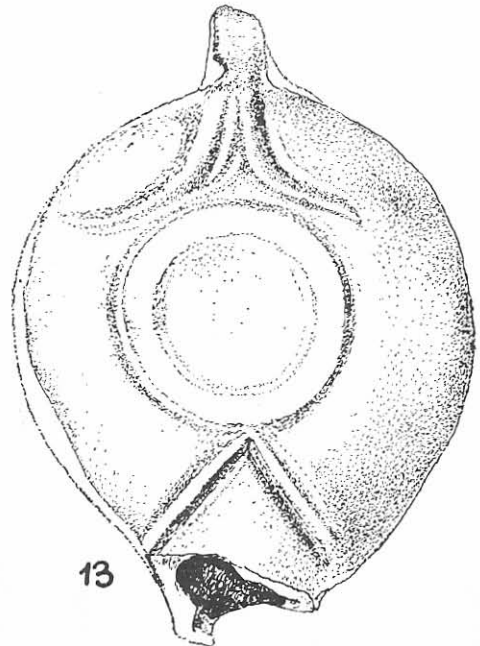
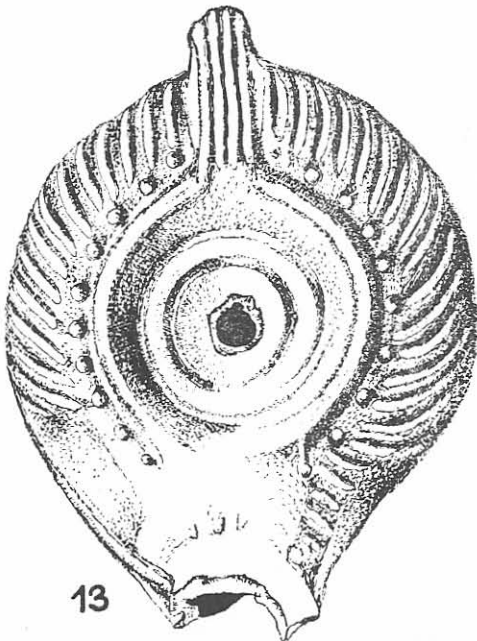
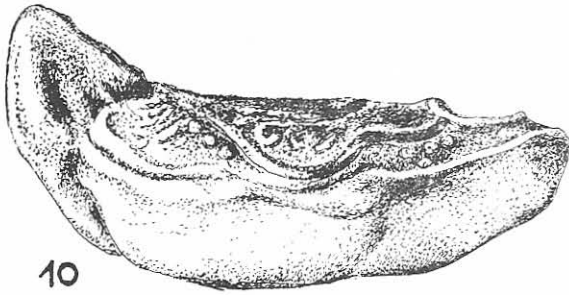
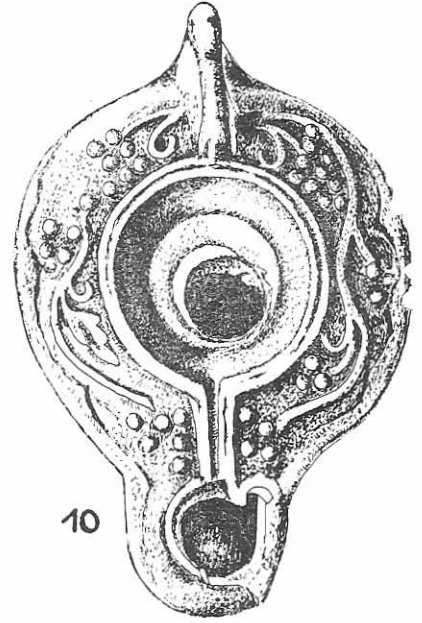
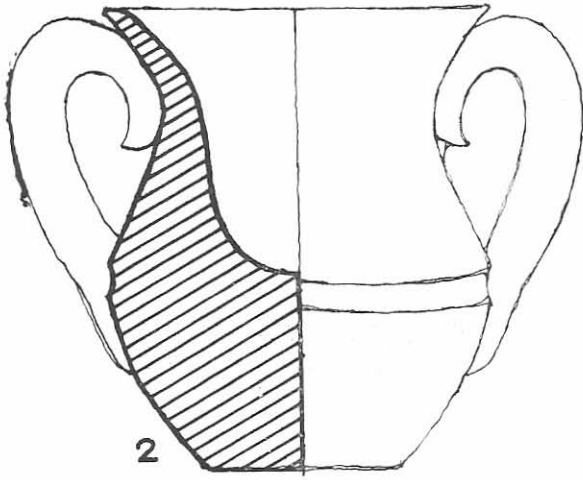
75

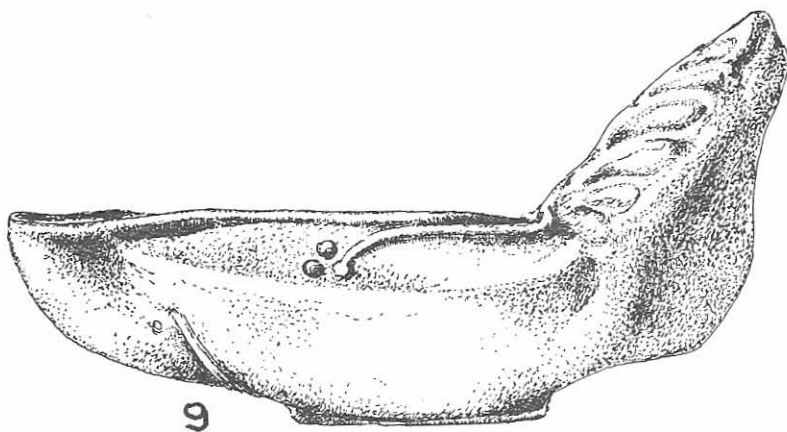
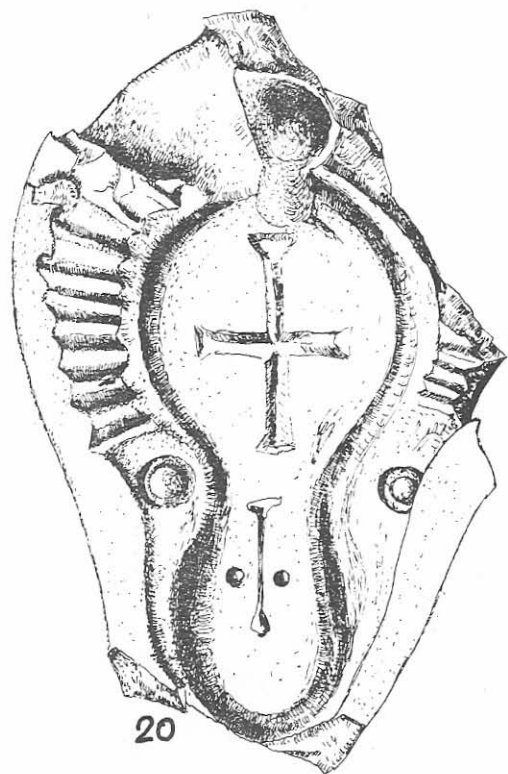
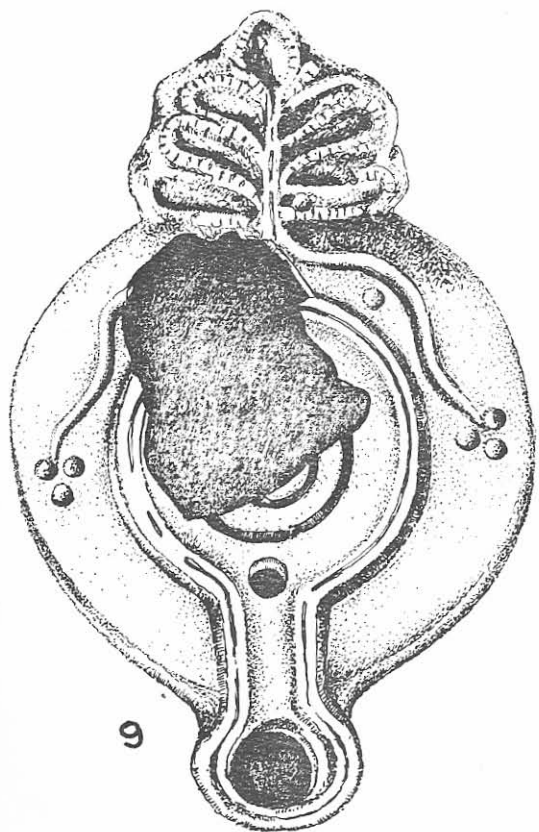


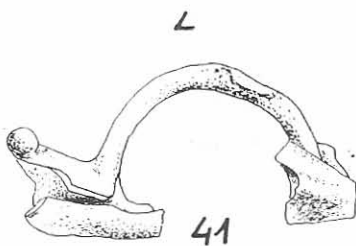
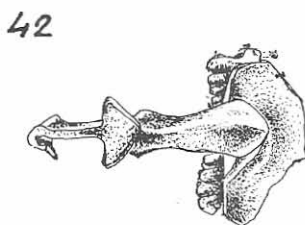
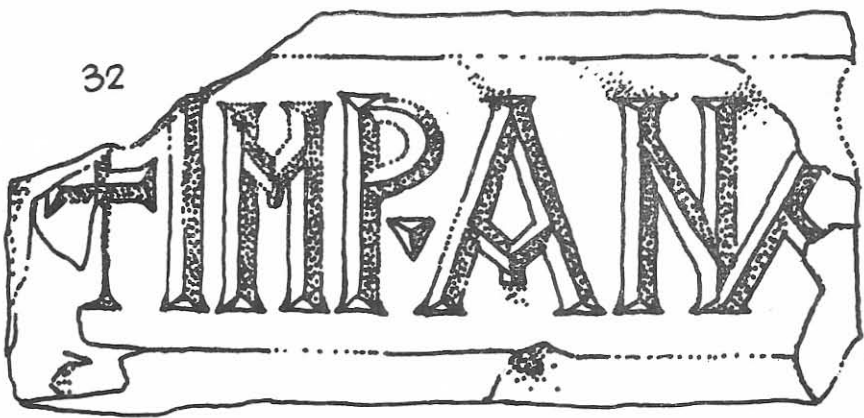
76

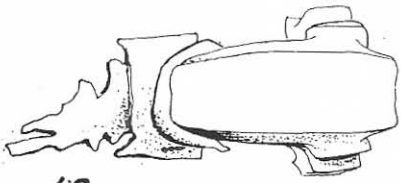


77

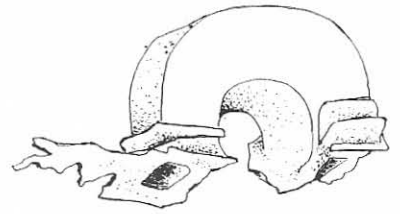




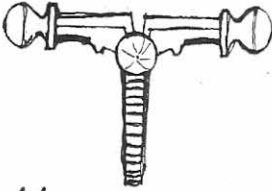




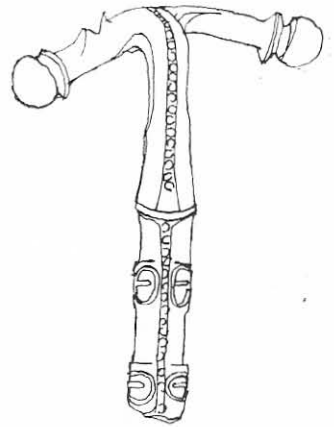
43



43



44



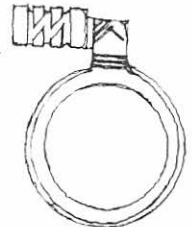
45



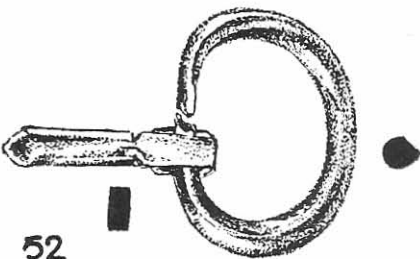
50



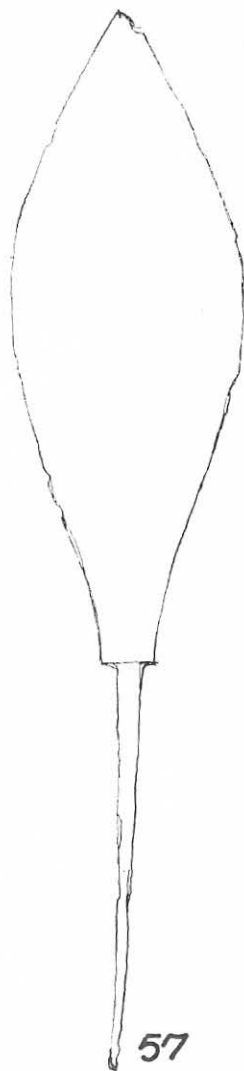
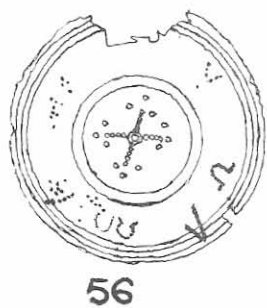
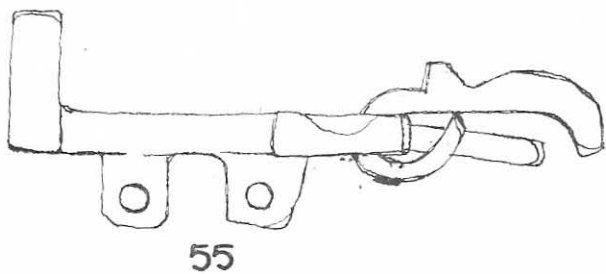
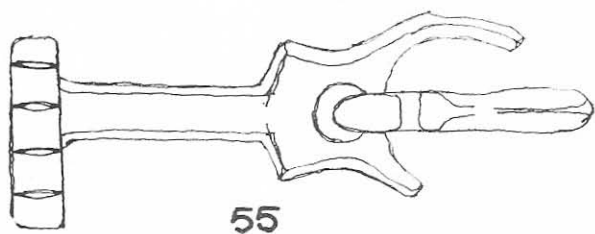
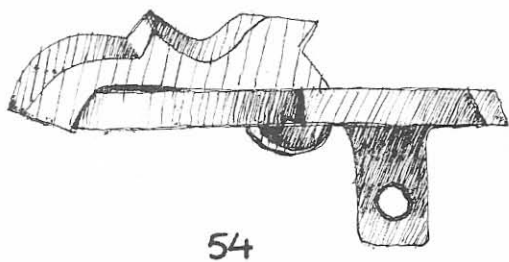
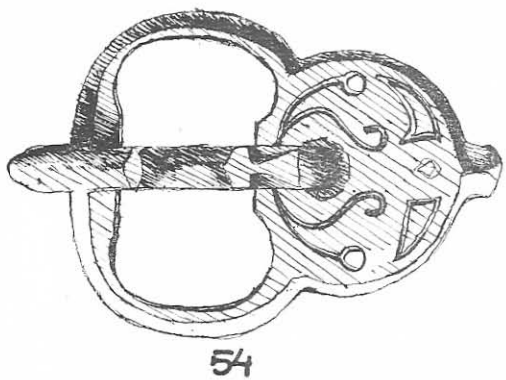
51

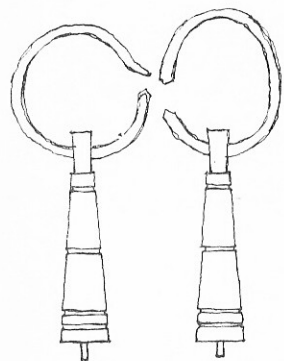


48

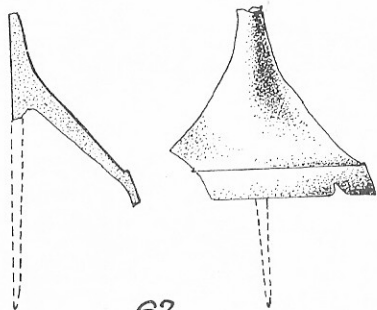


52

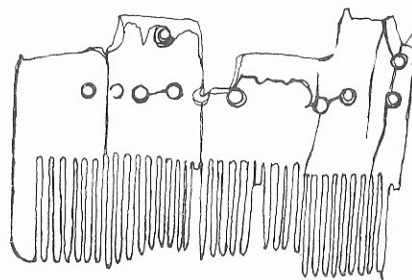




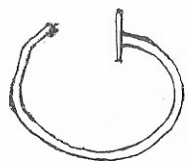
59



62



75



60



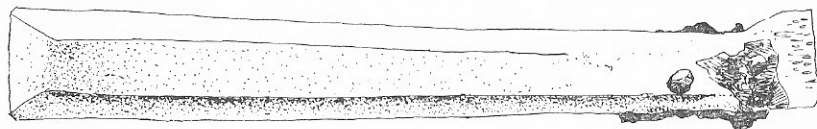
60



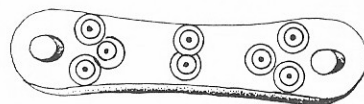
68



69



76



77

Planşa XXI

Planşa XX

de o bordură, ușor convexă, ornamentată cu granule dese. Fundul mic (2,5 cm), adâncit, înconjurat cu două cercuri concentrice incizate, de la care pleacă linii paralele spre părțile laterale ale ciocului și spre toartă.

Descoperit în cr. F, pe nivelul III. Aparține deci sec. al VI-lea⁹.

18. (nr. inv. 14087). OPAIȚ. (pl. IV, 18).

Din pastă brună, murdară, cu pereții groși, realizați neglijent, asimetrice, cu tipar rudimentar, îmbinat în mod vizibil, din două părți. Are corp alungit (9,5 cm) comun cu canalul și ciocul. Disc larg, concav (5 cm), cu orificiul de umplere lateral. Discul e mărginit de o muchie în relief ce se prelungește pe canal (după modelul unor opaițe bune și tipice) pînă la cioc. Bordura se confundă cu marginile părții superioare. Fundul grosolan, cu neregularități. O mică toartă, cu orificiul aproape dispărut și cu un șanț median.

Descoperit la poarta de est, în dărîmăturile de pe nivelul I. Aparține deci sec. VI–VII e.n. Variantă rudimentară a tipului nord-african¹⁰.

19. (nr. inv. 14213). OPAIȚ. (pl. V, 19).

Lucrat din pastă poroasă, cu ingrediente mari, de culoare brun-cenușie. O variantă cu totul rudimentară a tipurilor și variantelor bine cunoscute de origine nord-africană.

Corpul este oval alungit (lungimea = 10 cm ; lățimea = 6 cm). Lipssește total discul, fiind practicat doar un larg orificiu de alimentare (1,7 cm – diametru), înconjurat cu o muchie înaltă (buză) în relief de la care pleacă o linie în relief spre cioc. Bordura lată și bombată din jurul orificiului central, este ornamentată cu linii în relief, dar complet inegale, asimetrice și neregulate. Fundul este mic și inelar. Este desigur confecționat cu un tipar rudimentar, local.

Descoperit în cr. F, pe nivelul I₂, datat la începutul sec. al VII-lea.

20. (nr. inv. 14202). TIPAR OPAIȚ. (pl. VI, 20 ; XVI, 20).

Tipar pentru jumătatea superioară a unui opaiț. Formă oval-alungită (lungimea = 12 cm ; diametrul = 7 cm.). În ceea ce privește pozitivul ce poate rezulta dăm următoarea descriere. Disc mic, ușor concav (4 cm) mărginit cu o muchie înaltă ce se prelungește pe canal, înconjurînd ciocul. Bordura lată, convexă, este ornamentată cu linii reliefate, radiale. În mij-

⁹ J. Perlzweig, *op. cit.*, nr. 349, p. 101, nr. 287, p. 192 ; C. Iconomu, *op. cit.*, tip XXVIII, p. 25.

¹⁰ C. Iconomu, *op. cit.*, tip XXX, p. 27, fig. 53–56.

locul discului apare o cruce, în relief, cu capetele lățite. Pe canal — o altă cruce, formată dintr-o linie longitudinală cu bare transversale la capete și două puncte laterale. Pe bordură, de-o parte și de alta a canalului — două cercelete. Dacă pentru orificiul de ardere este loc la capătul canalului, în ceea ce privește orificiul de umplere, care se realizează pe disc, acesta trebuia să fie mic, între brațele crucii. Toarta era conică, ascuțită.

Tiparul este confecționat din lut roșu, dens, cu unele rare ingrediente. Pereții sînt foarte groși, pînă la 2 cm. Pe spate, este netezit rudimentar.

Tiparul a fost descoperit în Secțiunea I, caroul deschis la intersecția cu Secțiunea II, pe o podea de lut cu vatră, aparținînd cu certitudine nivelului I₂, deci începutului secolului al VII-lea e.n.



În genere, din punct de vedere tipologic, opaițele care se confecționează cu un astfel de tipar reprezintă o variantă a tipului nord-african, dar cu unele trăsături ce le individualizează în modul cel mai evident.

Analogii se pot face cu descoperiri de tipare, sau opaițe, de la Atena, Constanța — edificiul cu mozaic, Kranevo-Balcic (R.P. Bulgaria) și Halikarnasos.

La Atena ¹¹, s-a descoperit un opaiț ce are pe bordură decorul de linii în relief, radiale, și cu bazinul deschis spre cioc printr-un canal, muchia ce înconjoară discul prelungindu-se pînă la orificiul de ardere. Datat în a doua jumătate a sec. VI, pînă la mijlocul sec. al VII-lea.

La edificiul cu mozaic din Constanța ¹², au fost descoperite mai multe tipare, dintre care unul este identic cu cel de la Sacidava. Pe lîngă acesta (nr. 2) — cu două cruci și două butoane lîngă canal, ne atrag atenția încă două tipare, unul dintre ele (nr. 3, pl. VI, A) avînd o singură cruce pe canal și două butoane, iar celălalt (nr. 4, pl. VI, B) avînd numai cele două butoane lîngă canal. Aceste trei tipare sînt de același tip, deosebirile constînd numai în ornamentele de pe disc și canal. Crucile de pe canal și disc sînt identice. Am putea reamarcă o evoluție tipologică de la opaițul fără cruce (pl. VI, B), la opaițul cu o cruce pe canal (pl. VI, A) și la opaițul cu două cruci — pe canal și pe disc (pl. VI, 20).

Tiparele de la edificiul cu mozaic din Tomis se aflau într-o ascunzătoare improvizată, între rosturile din zidăria magaziei nr. 4, ceea ce dovedește marea grabă cu care au fost ascunse (nemaifiind niciodată ridicate). Pe baza condițiilor de descoperire, a analogiilor și a interpretării istorice generale asupra edificiului în discuție și a sfîrșitului său, tiparele au fost datate la sfîrșitul sec. VI și la începutul sec. VII e.n. ¹³

Tiparele de opaițe de la Kranevo-Balcic au fost datate în sec. VI—VII ¹⁴.

¹¹ J. Perlzweig, *op. cit.*, nr. 2879, p. 196 (a doua jumătate a sec. VI pînă la mijlocul sec. VII).

¹² C. Ionomu, *Descoperiri de tipare de opaițe la Tomis*, în *Pontica*, 9, 1977, p. 135.

¹³ *Ibidem*, p. 141.

¹⁴ Gorana Tonceva, *Keramiccka radotilniscea kraj s Kranevo*, în *Izvestiia — gr. Stalin*, 9, 1953, p. 81—87. Corectat de C. Ionomu, *loc. cit.*

La Halikarnasos ¹⁵, un opaiț idenitc a fost descoperit într-o navă scufundată la începutul sec. al VII-lea.



21. (nr. inv. 14250). *FRAGMENT CERAMIC*. (pl. V, 21).

Fragment de la fundul unui platou de lux, din pastă roșie, fină, avînd imprimată o cruce în relief.

Descoperit în cr. F, pe nivelul II. Sec. VI e.n.

22. (nr. inv. 14249). *FRAGMENT CERAMIC*. (pl. V, 22).

Fundul unui platou de lux, roșu, cu o cruce imprimată. Descoperit în cr. F, pe nivelul I (sec. VI–VII e.n.).

23. (nr. inv. 14231). *FRAGMENT CERAMIC*. (pl. V, 23).

Fund de platou roșu, de lux, cu o cruce imprimată. Crucea are bare simple, ușor lățite spre extremități, cu 2 cercuri incizate, concentrice sub brațele laterale și cu semnul *P(rho)* la bara superioară.

Descoperit în Secțiunea I, cr. 10, pe nivelul III. Datare, în sec. VI e.n. ¹⁶

24. (nr. inv. 14251). *FRAGMENT CERAMIC*. (pl. V, 24).

Fragment de fund de platou, roșu, cu o cruce imprimată. Brațele ușor lățite spre extremități. Sub barele transversale, literele α și ω – de la dreapta la stînga.

Descoperit în cr. F, nivelul III (sec. VI) ¹⁷.

25. (nr. inv. 14232). *FRAGMENT CERAMIC*. (pl. V, 25).

Fragment fund de platou, crem, are o cruce imprimată. Crucea cu brațe egale și lățite la capete, are cîte două puncte în relief în fiecare braț. Înconjurată de un cerc, din două incizii concentrice.

Descoperit în Secțiunea I, cr. 10, nivelul III. Datare – sec. VI e.n.

¹⁵ G. F. Bass, *mss.*

¹⁶ Gh. Papuc, *Pontica*, 6, 1973, p. 184, fig. 21/2, 4, 7; M. Munteanu, Gh. Papuc, în *Pontica*, 9, 1976, pl. III.

¹⁷ Gh. Papuc, *op. cit.*, fig. 19, p. 182.

În legătură cu aceste cruci, trebuie remarcat că fiecare este de un alt tip, realizate fiecare cu câte un tipar diferit.



26. (nr. inv. 14223). *FRAGMENT CERAMIC*. (pl. VII, 26).

Lucrat cu mina, dintr-o pastă poroasă cu numeroase ingrediente de calcar și pietricele foarte mici, de culoare brun-maronie, neagră la suprafață.

Parte de la gura unei oale sau strochini de mari dimensiuni, cu pereți groși, buza dreaptă, evazată puternic și progresiv (pîlnie). Pe marginea exterioară a buzei s-a aplicat un brîu în relief, cu alveole digitale.

A fost descoperit în Domus I, pe nivelul I, ceea ce presupune o datare în sec. VI e.n.

27. (nr. inv. 14224). *FRAGMENTE CERAMICE*. (pl. VII, 27).

Două fragmente de la gura unei oale, lucrată la roată, din pastă brună, cu puternice urme de ardere secundară. Oala era de mari dimensiuni, cu gura largă, avînd o șanțuire interioară pentru capac și îngroșare la exterior. Pe buză s-au aplicat două brîuri cu alveole mari digitale.

Au fost descoperite în Domus I nivelul I, ceea ce le datează în sec. VI e.n.

28. (nr. inv. 14228). *FRAGMENT CERAMIC*. (pl. VII, 28).

Lucrat la roată, dintr-o pastă brun-cenușie, cu dese ingrediente pietricele albe de calcar). Fragmentul aparține unei oale mari, de la bombarea maximă și are aplicat un brîu scurt în relief, cu trei alveole.

Descoperit pe nivelul I din Domus I, deci sec. VI e.n.

29. (nr. inv. 14225). *FRAGMENT CERAMIC* (pl. VII, 29).

Fragment de la gura unui castron mare, din pastă cărămizie. Pereții sînt groși. Buza evazată orizontal, cu albiere și muchie interioară pentru capac. La exterior, pe buză a fost aplicat în brîu dublu în relief, cel superior avînd alveole.

Descoperit pe nivelul I din Damus I, deci sec. VI e.n.

30. (nr. inv. 14226). *FRAGMENT CERAMIC.* (pl. VII, 30).

Fragment de buză de vas, lucrat la roată, din pastă bej, cu nisip, dar omogenă și dură. Buza simplă, ușor îngroșată. Sub buză — un brîu cu alveole, nu aplicat ci tras din pasta vasului în timpul confecționării la roată.

Descoperit în Domus I, nivelul I. Sec. VI e.n.

31. (nr. inv. 14227). *FRAGMENT CERAMIC.* (pl. VII, 31).

Fragment de gură de oală, evazată ușor spre pîlnie, din pastă bej-cenușie, cu dese ingrediente calcaroase albe. La exterior buza este îngroșată (ca un val), cu creste oblice.

Descoperit în Domus I, nivelul I. (Sec. VI).

31 bis. (nr. inv.). *FRAGMENTE CERAMICE.* (pl. V, 31 bis).

Două fragmente de la umărul unui vas (ulcior de tip amphoridion) lucrat la roată, din pastă cenușie, omogenă, fină, pereți subțiri, duri și cu rezonanță. Interesant este decorul, între două benzi de caneluri, un registru larg de 2,3 cm acoperit cu două linii adîncite, prima — cea superioară în val cu bucle mărunte și dese, a doua fiind de fapt o linie de impresiuni.

Datare probabilă (descoperit pe nivelul I₁) — începutul sec. VII e.n.

32. (nr. inv. 14082). *CĂRĂMIDA ȘTAMPILATĂ* (pl. VIII, 32 ; XVII, 32).

Fragment de cărămidă (lungimea actuală = 13 cm ; lățimea = 8 cm ; grosimea = 6 cm), pe a cărei margine se mai păstrează o parte dintr-o inscripție în limba latină în relief, într-un cartuș simplu.

De la stînga la dreapta : parte dintr-o cruce, apoi IMP. ANA, deci + IMP(ERATOR) ANA (STASIVS).

33. (nr. inv. 14083). *CĂRĂMIDĂ ȘTAMPILATĂ.* (pl. VIII, 33 ; XVII, 33).

Fragment de cărămidă (lungimea actuală = 14,5 cm ; lățimea = 7 cm ; grosimea = 6 cm) avînd pe margine, într-un cartuș simplu, o ștampilă, din care se mai păstrează literele latine ANASTAS, deci întregirea nu poate fi decît + IMP(ERATOR) ANASTAS(IVS.).



Ambele cărămizi au fost descoperite în turnul C, *intra muros*, pe nivelul III. Datare : sfârșitul sec. V – începutul sec. VI e.n.

Remarcăm că sînt puține centrele din Dobrogea unde s-au descoperit cărămizi cu ștampila împăratului Anastasius. Sacidava este a treia cetate, după Histria și Dinogetia, unde au apărut astfel de ștampile.

Tipul literelor și caracterul inscripțiilor, în general, sînt identice ștampilelor de pe cărămizile descoperite la Histria¹⁸. Dinogetia face notă separată, ștampilele de pe cărămizi fiind deosebite¹⁹. Identitatea ștampilelor ne face să ne gîndim la un atelier comun pentru Histria și Sacidava.

Aceste descoperiri au o mare însemnătate pentru Sacidava, confirmînd cele spuse de noi în rapoarte anterioare, dovedind peremptoriu o refacere a zidurilor de incintă în epoca împăratului Anastasius (491–518 e.n.) dar și încadrarea cronologică a nivelului III în perioada ce începe cu domnia lui Anastasius și se termină spre sfârșitul domniei lui Iustinian. Din nou se conturează concluzia că anii de domnie ai lui Anastasius, Iustin I și Iustinian constituie o singură etapă istorică pe limes-ul scythic și în Dobrogea²⁰.

34. (nr. inv. 20869). TIGLA ȘTAMPILATĂ. (pl. VIII, 34).

Fragment de țiglă (lungime actuală = 8 cm ; lățime = 9 cm). Păstrează parte dintr-o ștampilă, în cartuș simplu dreptunghiular. Destul de tocite, se văd totuși literele latine LE și parte din G, deci LEG ?

Descoperit în dărîmăturile *extra-muros* ale turnului A.

35. (nr. inv. 20870). TIGLA ȘTAMPILATĂ. (pl. VIII, 35).

Fragment de țiglă (lungime actuală = 22 cm ; lățime = 16 cm).

Într-un cartuș de forma unei tabule ansate se mai păstrează trei litere latine COH, litera O fiind circumscrisă în litera C.



Din păcate, nu ne putem pronunța asupra numelui complet al *legiunii* și *cohortei*, a căror prezență este atestată la Sacidava, prin aceste două cărămizi ștampilate. Totuși, cărămizile acestea se adaugă celorlalte desco-

¹⁸ V. Pârvan, *Histria*, IV, p. 701–702, nr. 61. *Idem*, *Dacia*, 2, 1925, p. 248, nr. 45.

¹⁹ I. Barnea, *Contributions to Dobrudja history under Anastasius I*, în *Dacia*, NS, 4, 1960, p. 365–367.

²⁰ Cf. C. Scorman, în *Pontica*, 5, 1972, p. 358 ; *idem*, *Pontica*, 6, 1973, p. 319.

periri ce atestă prezența unor trupe militare la Sacidava (legiunea V-a Macedonia, cohors I Cilicum, cohors II Gallorum)²¹.



36. (nr. inv. 14235). *FUSAIOLA*. (pl. V, 36).

Fusaiolă de lut (diametrul = 4 cm ; grosimea = 8 mm), culoare crem-gălbuie, cu margine și fețe drepte.

37. (nr. inv. 14235). *FUSAIOLA*. (pl. V, 37).

Fusaiolă de lut (diametrul = 2,5 cm). Relativ bitronconică, neregulată, cu un orificiu plasat lateral.

OBIECTE DE METAL

38. (nr. inv. 14206). *FIBULA*. (pl. IX, 38).

Se mai păstrează parte din arcul resort și acul. Lungimea = 6,4 cm. Confectionată din bronz. Acul, resortul și spiralele formate din același fir.

Descoperită pe nivelul X din Secțiunea II. Din punct de vedere stratigrafic aparține sec. II e.n., dar tipul acesta de fibulă circulă și în sec. I e.n.

39. (nr. inv. 14208). *FIBULA*. (pl. IX, 39).

Același tip ca precedenta. Din bronz, fir unic. A rămas resortul și acul (lung de 2,5 – dar rupt).

Descoperit pe nivelul IX din Secțiunea II – sec. II e.n.

40. (nr. inv. 14207). *FIBULA*. (pl. IX, 40).

Confectionată din bronz, păstrează numai o jumătate de resort și acul (lung de 3,7 cm). Resortul era lat, (3,5 cm). Fibula este realizată dintr-un fir unic.

Descoperită în Secțiunea VIII, pe nivelul VIII, deci secolul II–III e.n.

²¹ C. Scorpan, *Sacidava – a new Roman Fortress on the Map of the Danube Limes*, în Actes du IX e Congrès international d'études sur les frontières romaines, (Buc., Köln, Wien, 1974) p. 113, pl. 27 ; C. Scorpan, *Stèles funéraires inédites de Sacidava*, în *Epigraphica*, Buc., 1977, p. 203–207 ; A. Aricescu, în *Pontica*, 7, 1974, p. 261–263.

41. (nr. inv. 14205). *FIBULA*. (pl. IX, 41 ; XVII, 41).

Fibulă de fier, căreia îi lipsește acul (lungimea = 5,5 cm). Resortul era scurt, probabil din bronz ca și acul. Arcul puternic curbat, înalt, semi-circular, simplu, cu picior scurt având la capăt un buton format prin înfășurarea bandei arcului și piciorului. Dedesubt, sudată, portagrafa lungă de 2 cm.

Descoperită în Secțiunea VIII, pe nivelul VIII. Dată în sec. II–III e.n. 21 bis.

42. (nr. inv. 14204). *FIBULA*. (pl. IX, 42 ; XVII, 42).

Se păstrează resortul, placa, arcul și piciorul. Lungimea = 4 cm. Resortul constituit dintr-un fir de bronz înfășurat (de unde pornea probabil și acul). Fibula are la baza arcului o placă semicirculară, cu un mecanism, dedesubt, de prindere a resortului. Arcul este frânt, înalt și cu creastă, cu capăt oprit brusc, teșit, plat în formă de triunghi, de unde pleacă piciorul lung, cu portagrafe.

Descoperită în Secțiunea III, pe nivelul VIII. Dată, în sec. III e.n.

43. (nr. inv. 14252). *FIBULA*. (pl. IX, 43 ; XVIII, 43).

Fibulă de fier. Se mai păstrează arcul și parte din picior. Arcul e semicircular, gros, cu fețe drepte, rectangular în secțiune, dar gol în interior. Din resort se mai păstrează în interior o tijă, sudată. Lateral, lângă resort, sînt două proeminențe în scară. Piciorul e reprezentat de o placă lată, subțire, ruptă. Pe arc se mai văd urme de poleială cu aur.

Lungimea actuală = 5,4 cm ; lățimea arcului = 1,4 cm ; lungimea arcului = 3,5 cm ; înălțimea arcului = 3 cm.

Descoperită în Secțiunea VIII, nivelul VI. Secolul al IV-lea e.n.

44. (nr. inv. 14247). *FIBULA*. (pl. IX, 44 ; XVIII, 44).

Fragment de fibulă de bronz (resortul și parte din arc) de tipul „cu capete de ceapă

Descoperită în Secțiunea VIII, pe nivelul V – Secolul IV e.n.²²

²¹ bis. Acest tip de fibulă de fier este foarte rar. Cunoaștem pe limes o singură analogie, la latrus (informații primite de la cercetătoarea berlineză Gudrum Gomolka, care face parte din colectivul de cercetări de la latrus, și se ocupă în special de descoperirile mărunte, permițându-mi să consult și manuscrisul pregătit pentru Klio).

²² I. Kovrig, Diss Pann, II, 4, 1937, p. 125–129, grupa XIII. H. Nubar, in SCIV, 22, 2, 1971, p. 204, fig. 5/3, 8, 9. E. Keller, *Die spätrömischen Grabfunde in Südbayern*, 1971, München, p. 37–41, fig. 11–12.

45. (nr. inv. 14203). *FIBULA*. (pl. IX, 45 ; XVIII, 45).

Fibulă de bronz căreia îi lipsește acul. Lungimea = 6,3 cm ; lățimea = 4,7 cm. Tipul „cu capete de ceapă” *Zwiebelknopffibel*). Arcul înalt (2,2 cm), curbat triunghiular în secțiune, cu ornament de puncte pe creastă. Piciorul este și el ornamentat cu semicercuri în relief, secționate. Portagrafa are aceeași lungime ca piciorul.

Descoperită în Secțiunea VIII, pe nivelul IV, deci o datare în sec. V e.n.²³

46. (nr. inv. 14240). *BRĂȚARA*. (pl. X, 46).

Brățară de bronz, relativ circulară în secțiune, simplă, neornamentată. Capetele sînt mai groase, tăiate drept. Diametrul = 7 cm.

Descoperită pe nivelul I₂ din cr. F. Datate, în sec. VI–VII e.n.²⁴.

47. (nr. inv. 11365). *FRAGMENT DE BRĂȚARĂ*. (pl. X, 47).

Din bronz. O parte, plată, simplă, cu capete înguste și îngroșate, răsucite în torsadă. Lungimea = 7 cm.

48. (nr. inv. 14093). *CHEIE*. (pl. X, 48 ; XVIII, 48).

Cheie de bronz. Inel simplu, neornamentat, cu o ușoară muchie, și cheia propriuzisă în formă de L, cu trei incizii adinci și două oblice de legătură – pe o față. Încă un ornament din cîte trei linii incizate pe tija de legătură.

Descoperită în Secțiunea VIII, pe nivelul VI. Sec. IV e.n.

49. (nr. inv. 14097). *ÎNCUIETOARE*. (pl. X, 49).

Fragment din bara principală a unei închietori de bronz (lungimea actuală = 2,5 cm). Are un capăt mic, plat și un resort cu trei locașuri.

Descoperită în turnul A – passim. Probabil – sec. II e.n.

²³ Vezi nota 22.

²⁴ Brățări identice, dar ornamentate cu hașuri incizate au fost descoperite în necropola de la Piatra Frecăței, datate în sec. VI–VII e.n. (Petre Aurelian, în *Materiale*, 8, 1962, p. 582 și fig. 18/2–4). Analogii și în Crimeea (*Ibidem*, p. 582, nota 2). De asemenea, la Iatrus, sec. VI (informație și *mss* – G. Gomolka).

50. (nr. inv. 14092) ÎNCUIETOARE. (pl. X, 50 ; XVIII, 50).

Din bronz masiv, tija rectangulară în secțiune, capătul plat. Sistemul de închidere e format dintr-un orificiu mare și alte patru orificii mici și simetrice.

Descoperit în CR. F, nivelul V. Secolul IV-V e.n.

51. (nr. inv. 14248). ÎNCUIETOARE. (pl. X, 51 ; XVIII, 51).

Din bronz, întreagă, are o lungime de 6,5 cm și o lățime de 1,4 cm. Formată din capătul plat, corpul cu două registre de orificii (două dreptunghiulare egale și patru în semicerc) și o tijă lungă și simplă rectangulară în secțiune).

Descoperită în Secțiunea VIII, pe nivelul al IV-lea, deci o dotare în sec. V e.n.

52. (nr. inv. 14238). CATARAMĂ. (pl. X, 52 ; XVIII, 52).

Cataramă de bronz (lățimea = 3,8 cm ; lungimea = 2,8 cm), ovală, simplă, fără placă.

Descoperită în turnul B.

53. (nr. inv. 14239). CATARAMĂ. (pl. X, 53).

Cataramă de bronz, formă relativ rectangulară. Lipsă cuiul.

Descoperită în turnul B – passim. Probabil sec. IV-V e.n.

54. (nr. inv. 14088). CATARAMĂ. (pl. XI, 54 ; XIX, 54).

Cataramă de bronz cu placă fixă. Inelul este ovoidal, simplu, plat pe spate. Placa, cordiformă, se termină cu un mic buton. Pe fața superioară este ornamentată cu incizii cu cercuri la capete. Cuiul este specific, cu cap lat și protuberanțe ascuțite, una folosind la oprirea cuiului.

Pe spate placa are, sudate, două piciorușe cu orificii, pentru fixare. Lungimea = 3,3 cm ; lățimea maximă = 2,4 cm ; lățimea plăcii = 1,8 cm.

Catarama este de tip Syracusea²⁵.

Descoperită în Cr. 24, lângă turnul B, pe nivelul I₂. Datare = prima jumătate a sec. al VII-lea.

²⁵ J. Werner, în *Kölner Jahrbuch für Vor-und Frühgeschichte*, 1, 1955, pl. 5, 8-12, 14-16 ; D. Csallány, în *Studia Antiqua*, 4, 3-4, 1957, grupa XIII. N. Nubar, *op. cit.*, p. 209, fig. 7/1. O variantă și într-un mormint de la Capidava (N. Georgescu, în *mss*).

55. (nr. inv. 14237). CATARAMA. (pl. XI, 55 ; XIX, 55).

Cataramă de bronz, formată dintr-un inel mic, oval, (diametru = 1 cm), un cui cu protuberanță de oprire ; în loc de placă fixă, are o tijă, lungă de 2,4 cm, ce prezintă pe spate două piciorușe cu orificii de fixare, terminându-se la capăt cu o verigă transversală, dreptunghiulară, cu patru incizii ornamentale pe fața superioară.

Este o variantă a tipului *Syracusa*²⁶.

A fost descoperită în Secțiunea V, pe nivelul I₂. Prima jumătate a sec. al VII-lea e.n.

56. (nr. inv. 14095). DISC ORNAMENTAL (BUTON). (pl. XI, 56 ; XIX, 56).

Disc de bronz, rotund, cu o față ornamentată. Pe cealaltă este sudat un cui. Diametrul = 3,7 cm. Pe marginea discului s-au incizat două linii concentrice. În interior, o altă linie deilmitează un cerc, în centrul căruia s-a executat o cruce din puncte fine, la capetele căreia apar câte trei puncte mai mari, de asemenea în cruce. Suprafața este puternic corodată, totuși se mai pot observa încă câteva litere

Descoperit în Secțiunea 7 L, pe nivelul II, deci o datare în sec. VI e.n.

57. (nr. inv. 14089). VIRF DE SĂGEATĂ. (pl. XI, 57 ; XIX, 57).

Din fier. Lungimea totală = 15,6 cm. Lungimea săgeții = 9,5 cm ; lățimea săgeții = 3,4 cm. Lungimea cuiului = 6 cm.

Are forma unei frunze, cu profil elegant, alungit, terminată într-un umăr îngroșat, de la care pornește un cui lung și ascuțit, pentru fixarea la lemn. Nervura mediană era îngroșată. În prezent, mult tocită.

Descoperită în turnul A, nivelul din sec. IV-V e.n.

Acest tip de săgeată este rarissim. O descoperire identică la *latrus*. Din informațiile primite de la Gudrun Gomolka am reținut și faptul că acest tip de săgeată este considerat de origine și de proveniență germanică, ipoteză plauzibilă pentru *Sacidava* și *latrus*, unde în sec. IV-V puteau staționa trupe de federați goți.

58. (nr. inv. 14100). CERCEL. (pl. XI, 58).

Cercel de aur, dintr-un inel simplu, cu o piatră verde, poliedrică și cu urechiușa sau acul rotund de prindere, sudat la primul inel. Diametrul = 1,2 cm.

Descoperit în secțiunea II, cr. 15, la - 2,70, sec. II-III e.n.

²⁶ Vezi nota 25. De asemenea, o cataramă identică, într-un mormint din sec. VII de la *Capidava* (N. Georgescu, în *mss.*)

59. (nr. inv. 14090). CERCEL. (pl. XI, 59 ; XX, 59).

Doi cercei, identici, din bronz. Constituiți dintr-un fir de bronz, circular, cu un vîrf ascuțit, pentru fixat în ureche și un pandantiv. Pandantivul este prins de inel printr-o urechiușă. Are formă tubulară, ușor conică cu lărgire la bază, ca un clopot mult îngustat, avînd în interior un ac. Este ornamentat cu incizii circulare, amplaste în trei registre.

Descoperiți în Secțiunea VIII, pe nivelul al IV-lea, ceea ce presupune o datare în sec. IV–V e.n.²⁷.

60. (nr. inv. 14091). CERCEL. (pl. XI, 60 ; XX, 60).

Cercel de bronz. Dintr-un fir simplu, cu vîrf ascuțit, la capătul căruia este sudată o mică plăcuță romboidală, transversală, pentru fixarea în urechi. Diametru = 3 cm.

Descoperit în S. 7 L, cr. 9, nivelul al treilea, ceea ce cere o datare în sec. V–VI e.n. La latrus, mai multe exemplare, sec. IV–V și VI e.n. (inform. G. Gomolka).

61. (nr. inv. 11368). CERCEL. (pl. XII, 61).

Cercel de bronz, simplu, neornamentat.

62. (nr. inv. 14096). APLICĂ. (pl. XII, 62).

Fragment de aplică de bronz. Fusese rotundă (diametrul probabil = 7 cm). O bară, lată de 7 mm, cu incizie pe marginea internă și cu motive spiralice, sudate în interior.

Descoperită în secțiunea III, pe nivelul VIII. Datare probabilă – sec. II–III e.n.

63. (nr. inv. 11366). APLICĂ. (pl. XII, 62 ; XX, 62).

Aplică de bronz, masivă, formă conică (înălțimea = 3,5 cm ; diametrul = 4 cm). La baza conului o margine dreaptă, verticală. Interiorul e gol, dar conținea un cui puternic.

²⁷ A. Sz. Bürger, *The late roman cemetery at Sagvar*, in *Acta Arch*, 18, 1–4, 1964, p. 99, fig. 100, 95/1, 2. T. Pekáry, *Spätromische Gräber in Fenekpuszta*, in *AE*, 82, 1–2, 1955, fig. 48/6 ; 36/1, 2. Gh. Diaconu, *Tirgșor*, Buc., 1965, p. 26, pl. X/5–6. H. Nubar, in *SCIV*, 22, 2, 1971, p. 206, fig. 6/12. Petre Aurelian, *Materiale*, 8, 1962, p. 574 și fig. 10/3. De asemenea la latrus, sec. IV (informații și mss. G. Gomolka).

64. (nr. inv. 1136). *FRAGMENT APLICĂ* (pl. XII, 64).

Fragment de aplică de bronz. Pe o față are cercuri concentrice în relief. Din bronz masiv, greu. Diametrul = 3,7 cm.

65. (nr. inv. 1136). *APLICĂ*. (pl. XII, 65).

Aplică de bronz, conică, cu un cui puternic, asemănătoare nr. 62, dar de mai mici dimensiuni.

66. (nr. inv. 14246). *AC*. (pl. XII, 66).

Ac de bronz, simplu, cu gămălie groasă la capăt. Lungimea = 6,3 cm.

Descoperit pe nivelul VI, din Secțiunea V. Dată probabilă – sec. IV e.n.

67. (nr. inv. 14246). *AC*. (pl. XII, 67).

Ac, lung (11,5 cm), de bronz, la cap îngroșat și teșit simplu. Descoperit în dărîmătura turnului C.

68. (nr. inv. 14243). *CÎRLIG DE PESCUIT*. (pl. XII, 68 ; XX, 68).

Ac (cîrlig) de bronz, lung (9,5 cm), întors mult la vîrf, capătul lățit are un orificiu ovoidal.

Descoperit în strat de umplutură, în afara cortinei A.

69. (nr. inv. 14242). *AC – STILUS*. (pl. XII, 69 ; XX, 69).

Ac din bronz (stilus), lung de 10 cm, cu vîrf rotunjit. Jumătatea superioară decorată cu incizii circulare.

Descoperit în Secțiunea III, pe nivelul VII, aparținînd deci secolului IV e.n.

70. (nr. inv. 14245). *CÎRLIG*. (pl. XII, 70).

Sau ac pentru undiță. Din bară groasă de bronz, curbat mult, capătul e lățit și vîrf acutiț. Lungimea = 6 cm.

71. (nr. inv. 11372). CÎRLIG. (pl. XII, 71).

Cîrlig de bronz, din bară groasă, virf ascuțit și capătul plat.

72. (nr. inv. 11369). ȚINTE. (pl. XIII, 72).

Opt ținte de bronz, cu cap lat, de diferite dimensiuni.

73. (nr. inv. 11370). CUIE. (pl. XIII, 73).

Trei cuie de bronz, diferite dimensiuni.

74. (nr. inv. 11371). VERIGI. (pl. XIII, 74).

Diferite verigi de bronz și de fier, dimensiuni variate.

OBIECTE DE OS

75. (nr. inv. 14094). PIEPTENE. (pl. XIV, 75 ; XXI, 75).

Pieptene de os (lungimea actuală = 7,6 cm ; lățimea = 6 cm), cu un singur rând de dinți. Lipsește o parte. Pe mîner, pe ambele fețe, s-au aplicat plăsele, de asemenea de os, prinse cu două rînduri de nituri de bronz.

Descoperit în Careul F, nivelul IV₂. Datare – sec. IV–V e.n.

Analogii – la Histria, necropola *extra muros*, într-un mormînt din sec. IV e.n.²⁸.

76. (nr. inv. 14201). MÎNER DE OS. (pl. XIV, 76 ; XXI, 76).

Mîner (sau plăsea) de os (lungimea = 15,5 cm ; lățimea = 2 cm ; grosimea = 7 mm), lung, îngust, cu margini drepte. Fața interioară este netedă, cea exterioară are trei fațete. La un capăt, în interior, a mai rămas fixată o bucată de fier ruginit, de la lama cuțitului (sau briciului). La același capăt, pe fața exterioară, se păstrează un singur nit de bronz

²⁸ H. Nubar, *op. cit.*, p. 206, fig. 6/13.

care fixa lama, ceea ce ne face să credem că nu este vorba despre un simplu cuțit, ci mai probabil un fel de brici.

Descoperit la poarta de est, pe pavajul străzii principale. Probabil, stratigrafic, să aparțină sec. al VI-lea e.n.

77. (nr. inv. 14209). *PIESA DE OS.* (pl. XIV, 77 ; XX 77)

Piesă de os, lungă și plată (lungimea = 7 cm ; lățimea = 1,4 cm). Extremitățile, ceva mai late și rotunjite, au fost perforate cu două găurele. Una dintre fețe este ornamentată cu mici cercuri (două) concentrice incizate, avînd în centru un punct mai adînc. Cerculețele sînt dispuse cîte trei la capete și două la mijloc.

A fost descoperit lîngă turnul C, *intra muros*, în dărîmăturile nivelului I₂. Datare – sec. VII e.n.

Analogii – la Piatra Frecăței²⁹ și în nordul Crimei. De asemenea, la *Dinogeția* – în sec. X–XI, unde nu li se cunoaște scopul și modul de întrebuințare³⁰.

OBIECTE DE STICLĂ

78. (inv. nr. 14233). *MARGICA* (pl. XIII, 78).

Mărgică de sticlă, în prezent vitrificată. De dimensiuni mari (diametrul = 2,5 cm ; înălțimea = 2 cm). Are patru lobi, separați de șanțuri longitudinale și un canal (orificiu) central longitudinal. Pe suprafață se observă benzi de culoare deschisă (gri-albicios)³⁰ A.

79 (nr. inv. 11373) *MĂRGELE* (pl. XIII, 79).

Șase mărgеле, diferite ca forme, dimensiuni, motive și culori ornamentale.

²⁹ Petre Aurelian, *Materiale*, 8, 1962, p. 578, fig. 14 b/6 și p. 582, fig. 20/21.

³⁰ I. Barnea, *Dinogeția*, 1, p. 94, fig. 45/21 ; 46/7.

³⁰ A. Petre, *Materiale*, 8, 1962, fig. 10/5.

CONCLUZII

Descoperirile pe care le-am prezentat mai sus se adaugă celor din campaniile precedente, oferindu-se astăzi un tablou complex al vieții Sacidavei și limes-ului. Obiectele de mai sus, fiecare în parte mai mult sau mai puțin importante sau spectaculoase, aduc însă, în majoritatea lor covârșitoare, contribuții esențiale și peremptorii la stratigrafia și implicit la cronologia sau periodizarea istoriei acestei cetăți. Cele spuse de noi acum, ar fi poate mai clare dacă am prezenta fiecare secțiune sau carou, cu nivelele respective și cu descoperirile (inventar) aparținând fiecărui nivel în parte. Până la publicarea monografică însă, considerăm necesară cercetării și cunoașterii arheologice prezentarea în forma de mai sus.

În primul rând atragem atenția asupra unor materiale rare sau chiar rarissime în Dobroga, a căror importanță din punct de vedere tipologic și cronologic crește în acest fel. Dintre acestea menționăm următoarele :

Cana de la nr. 2, profilul ei amintindu-ne de contaminarea influențelor grecești cu cele romane.

Dintre opaițe, unele tipuri și forme rămân mai puțin răspândite (nr. 9, 11, 13, 18, 19), iar în ceea ce privește tiparele de opaițe (nr. 20) raritatea lor în cetățile limes-ului, mai ales în epoca atât de târzie a romanității, nu mai trebuie subliniată.

Unele tipuri și variante de fibule atrag atenția, fiind mai puțin caracteristice Dobrogei (nr. 38, 42 și mai ales nr. 43).

Foarte rare sînt și cataramele de tipul celor de la nr. 54 și 55 (dar vom reveni asupra lor) sau cerceii de la nr. 59 și 60.

Virful de săgeată (nr. 57) reprezintă o formă cu totul deosebită și inedită, fiind poate folosit la instrumente sau mașini de război de tipul balistei.

O problemă cu un caracter ceva mai special se ridică din nou prin descoperirea ceramicii de la nr. 26–31.

Fragmentul de la nr. 26 este lucrat cu mina și prezintă un briu alveolar. El se adaugă celorlalte fragmente ceramice lucrate cu mina, descoperite la Sacidava în anii trecuți, aparținînd de asemenea secolelor târzii ale epocii romane³¹. Celelalte fragmente ceramice (nr. 27–31), din aceeași epocă, sînt lucrate la roată, dar dintr-o pastă grosolană cu multe ingrediente și – ceea ce este esențial – au drept ornament briul alveolar în relief.

Vase ceramice lucrate la roată și decorate cu briuri alveolare în relief au mai fost descoperite în Dobrogea, la Tomis (sec. V și VI), Tropaeum

³¹ C. Scorpán, *Aspecte ale continuității și romanizării băștinașilor din Dobrogea în lumina recentelor cercetări*, în *Pontica*, 3, 1970, în special p. 156–158. *Idem*, *Prezența și continuitatea getică în Tomis și Callatis*, în *SCIV*, 21, 1, 1970, p. *Idem*, *La continuité de la population et des traditions gètes dans les conditions de la romanisation de la Scythie Mineure*, în *Pontica*, 6, 1973, p. 137 și urm.

(sec. VI) și Sacidava (sec. VI)³². De asemenea, la Bugeac, dar aparținând sec. II e.n.

Toate aceste descoperiri nu sînt întîmplătoare. Ele dovedesc din nou, existența și în epoca romană tîrzie (pînă la sfîrșitul antichității) a unor tradiții getice viabile în mediul autohton local.

Populația locală autohtonă (în plus poate și cea venită de la nordul Dunării) romanizată, pe lîngă vasele lucrate cu mîna (Sacidava, Dinogeația ș.a.) avînd unele influențe romane, adoptă și ceramica comună romană lucrată la roată, dar ornamentînd-o cu tradiționalul briu în relief, alveolat sau crestat. Se constată deci transpunerea formelor și ornamentelor getice tradiționale în ceramica de uz comun, lucrată local cu roata ca și transpunerea unor forme romane în ceramica lucrată cu mîna.

Remarcăm, cu îndreptățită satisfacție, cum tot mai multe descoperiri se adună întru confirmarea opiniei și tezei postulate de noi cu ani în urmă și susținută permanent³³.

Merită să subliniem acum și contribuția adusă de aceste descoperiri mărunte la problema începutului cetății, cea a secolului al II-lea. Avem deja suficiente dovezi pentru ridicarea fortificației de pe dealul Muzait – Sacidava – în sec. al II-lea³⁴. Cantitatea, calitatea și varietatea acestora cresc prin noile materiale: opaițe (nr. 5, 6, 7, 8); țigle cu ștampile ale unei legiuni și ale unei cohorte (nr. 34, 35); fibule (nr. 38., 39, 40, 41).

Deosebit de importantă este descoperirea cărămizilor cu ștampila împăratului Anastasius (nr. 32, 33). Așa cum spuneam și mai sus, astfel de descoperiri sînt extrem de rare în Dobrogea. Pentru noi esențială este confirmarea peremptorie a ipotezelor susținute de mai mult timp și anume o refacere a cetății în vremea lui Anastasius ca și concluzia că o singură perioadă istorică înglobează anii domniilor împăraților Anastasius, Iustin I și Iustinian (pe limes-ul scythic și în Dobrogea)³⁵.

Continuitatea vieții romano-bizantine la începutul sec. al VII-lea³⁶ este susținută de noi dovezi. Reamintim existența la Sacidava a unui nivel (I) între anii 600/602 – 614 e.n., cu monedă Heraclius de la 613 e.n. (nivel incendiat) și a încă două nivele clare (NI₂ și NI₁), modeste și fără urme de incendiu. În aceste două ultime nivele post Heraclius, locuințele au totuși podele bune de lut bătătorit și ziduri de piatră (e drept, rudimentar lucrate, legate cu pămînt și fără fundație).

³² C. Scorpan, *Pontica*, 6, 1973, p. 146–149, fig. 3/2; 4/3–6.

³³ Vezi nota 31, ca și comunicările la primul congres (*The Problem of the Thraco-Getae in Scythia Minor*, în *Thracia*, II, 1974, p. 131) și la al doilea congres internațional de thralologie (*Romanisation et tradition thraco-gète en Scythia Minor*).

³⁴ Dovezi stratigrafice și numismatice (C. Scorpan, în *Pontica*, 6, 1973, p. 289, 293–296, 313), epigrafice (*Idem*, Actes du IX e Congrès international d'études sur les frontières romaines, 1974, p. 113; *idem*, în *Epigraphica*, 1977, p. 203–209; A. Aricescu, în *Pontica*, 7, 1974, p. 261–264).

³⁵ C. Scorpan, *Pontica*, 6, 1973, p. 319.

³⁶ *Ibidem*, p. 319–320. *Idem*, *Date arheologice referitoare la sec. VI–VII pe teritoriul Dobrogei*, în *Pontica*, 5, 1972, p. 349 și urm.

Alte dovezi sînt publicate în articolul de față : tiparul de opaiț (nr. 20) sau chiar opaițele de la nr. 18 și 19 ; brățara de la nr. 46 ; cataramele de la nr. 54 și 55 ; piesa de os de la nr. 77.

În încheiere, ne reafirmăm părerea că toate piesele publicate în acest articol, fiind în majoritate descoperite în condiții clar stratigrafice, își dovedesc fiecare în parte însemnătatea și aduc noi contribuții la istoria Limesului și a Dobrogei romane.

RÉSUMÉ

DÉCOUVERTES ARCHÉOLOGIQUES DIVERSES À SACIDAVA

Pendant les dernières fouilles on a également découvert un nombre appréciable de différents objets, en céramique, métal, os et verre. Quelques unes de ces découvertes posent des problèmes typologiques particuliers, représentant des formes, types et variantes uniques ou très rare en Dobroudja.

(no. d'inv. 14081). *Petite cruche* (pl. I, 2 ; XV, 2). De petites dimensions (hauteur = 6,6 cm ; diamètre maximum = 6,4 cm, diamètre de la bouche = 6 cm, diamètre du fond = 3 cm) faite à la roue d'une pâte fine, homogène ; attire l'attention l'épaisseur accentuée de la base. Datation au III^e s. de n. è.

(No. d'inv. 14220). *Lampe à huile* (pl. II, 8). Découverte dans le niveau V, de la section VIII, appartient (typologiquement aussi) aux III^e-IV^e siècles de n. è.

(No. d'inv. 14202). *Moule pour les lampes à huile* (pl. VI, 20 ; XVI, 20). Le moule a été découvert dans la section I, dans le carreau ouvert à l'intersection avec la section II, sur un plancher en argile à âtre, appartenant certainement au niveau I₂, donc provenant du débout du VII^e siècle de n. è.

On pourrait en faire des analogies avec des découvertes de moules effectuées à Athènes, Contantza - l'Edifice à mosaïque, Kranevo - Balcic (R. P. Bulgarie) et Halicarnasse.

(No. d'inv. 14082). *Brique estampillée*. (pl. VIII, 32 ; XVII, 32). De gauche à droite : un fragment de croix, ensuite IMP. ANA, donc + IMP(ERATOR) ANA(STASIVS).

(No. d'inv. 14083). *Brique estampillée*. (pl. VIII, 33 ; XVII, 33). Une estampille dont sont conservées les lettres latines ANASTAS, par conséquent le complément ne saurait être que + IMP(ERATOR) ANASTAS(IVS).

Les deux briques ont été découvertes dans la tour C, *intra muros*, sur le niveau III. Datation : fin du V^e s. - début du VI^e s. de n. è.

OBJETS EN MÉTAL

(No. d'inv. 14252). *Fibule* (pl. IX, 43 ; XVIII, 43). Fibule de fer. En sont conservés l'arc et une partie du corps. Longueur actuelle = 5,4 cm ; longueur de l'arc = 1,4 cm ; longueur de l'arc = 3,5 cm ; hauteur de l'arc = 3 cm. Sur l'arc on aperçoit encore des traces de dorure. Découverte dans la section VIII, niveau VI ; appartient au IV^e s. de n. è.

(No. d'inv. 14240). *Bracelet* (pl. X, 46). Bracelet en bronze, relativement circulaire en section, simple, sans ornements. Les bouts en sont plus épais, coupés droit. Le diamètre = 7 cm. Découverte sur le niveau I₂ du secteur F. Datation aux VI^e-VII^e s. de n. è.

(No. d'inv. 14088). *Boucle de ceinture* (pl. XI, 54, XIX, 54) Boucle de ceinture en bronze, à plaque fixe. Longueur de la plaque = 1,8 cm. La boucle est type Syracusa. Découverte dans le secteur 24 près de la tour B, sur le niveau I₂. Datation dans la première moitié du VII^e siècle.

(No. d'inv. 14237). *Boucle de ceinture* (pl. XI, 55 ; XIX, 55) Boucle de ceinture en bronze. Variante du type Syracusa. A été découverte dans la section V, sur le niveau I₂. Première moitié du VII^e s.

(No. d'inv. 14089). *Pointe de flèche* (pl. XI, 57 ; XIX, 57). Faite du fer. Longueur totale = 15,6 cm. Longueur de la flèche = 9,5 cm ; largeur de la flèche = 3,4 cm. Longueur du clou = 6 cm. Découverte dans latour A, niveau des IV^e-V^e s. de n.è.

(No. d'inv. 14090). *Boucle d'oreille* (pl. XI, 59 ; XX, 59). Deux boucle d'oreille identiques, en bronze. Découvertes dans la section VIII, sur le VI^e niveau, ce qui suppose une datation aux IV^e-V^e s. de n.è.

OBJETS EN OS

(No. d'inv. 14094). *Peigne* (pl. XIV, 75 ; XXI, 75). Datation - IV^e-V^e s. de n.è.

(No. d'inv. 14209). *Pièce en os* (pl. XIV, 77 ; XX, 77). A été découverte près de la tour C, *intra muros*, dans les décombres du niveau I₂. Datation - VII^e s. de n.è.

CONCLUSIONS

Premièrement nous attirons l'attention sur quelques pièces rares ou même rarissimes en Dobroudja, dont l'importance du point de vue typologique et chronologique augmente ainsi.

Parmi les lampes à huile, certains types et formes demeurent moins répandus (les n. os 9, 11, 13, 18, 19) et, en ce qui concerne les moules pour lampes (no. 20), leur rareté dans les cités du limes, surtout à l'époque si tardive de la romanité, ne doit pas être soulignée.

Certains types et variantes de fibules attirent l'attention étant moins caractéristiques pour la Dobroudja (les n. os 38, 42 et surtout le no 43).

Très rares sont également les boucles de ceinture du type des n-os 54 et 55, ou les boucles d'oreilles des n-os 59 et 60.

La pointe de flèche (no. 57) représente une forme tout à fait particulière et inédite, ayant peut-être été employée à des instruments et engins de guerre du type de la baliste.

Particulièrement importante est la découverte des briques portant l'estampille de l'empereur Anastase (n-os 32, 33). Pareilles découvertes sont extrêmement rares en Dobroudja. Pour nous, essentielle est la confirmation péremptoire des hypothèses soutenues d'il y a plus longtemps et notamment une refection de la cité à l'époque d'Anastase ainsi que la conclusion qu'une seule période historique englobe les années des règnes des empereurs Anastase, Justin I^{er} et Justinien (sur le limes scythique et en Dobroudja).

La continuité de la vie romano-byzantine au début du VII^e s. est soutenue par de nouvelles preuves. Nous rappelons l'existence, à Sacidava, d'un niveau (I), entre 600/602-614 de n.è., à monnaie Héraclius depuis 613 de n.è. (niveau incendié) et d'encore deux niveaux claires (N I₂ et N I₁), modestes et sans traces d'incendie. Dans ces deux derniers niveaux post Héraclius, les habitations ont quand même de bons planchers en terre battue et des murailles de pierre (il est juste, faites de manière rudimentaire, liées à la terre et sans fondation).

D'autres preuves sont publiées dans l'article ci-devant ; le moule pour lampes (no. 20) ou même les lampes des n-os. 18 et 19 ; le bracelet du no. 46 ; les boucles de ceinture des n-os. 54 et 55 ; probablement la pointe de flèche, aussi, du no. 57 ; la pièce d'os du no. 77.

EXPLICATION DES FIGURES

- Pl. I.* 1) Broc, II^e–III^e siècle. 2) Broc, III siècle. 3) Couvercle, III^e–IV^e siècle. 4) Cruche, fragment, IV^e siècle. 5) Lampe, II^e siècle. 6) Lampe, II siècle.
- Pl. II.* 7) Lampe, II^e siècle. 8) Lampe, II^e–III^e siècle. 9) Lampe, III^e–IV^e siècle. 10) Lampe, IV^e siècle.
- Pl. III.* 11) Lampe, IV^e siècle. 12) Lampe, IV^e s. 13) Lampe, V^e siècle. 14) Lampe, V^e–VI^e siècle.
- Pl. IV.* 15) Lampe, V^e–VI^e siècle. 16) Lampe, VI^e s. 17) Lampe, VI^e s. 18) Lampe, VI^e–VII^e s.
- Pl. V.* 19) Lampe, VII^e s. 21–25) Céramique. 36–37) Fusaïoles.
- Pl. VI.* 20) Moule de lampe, début du VII^e siècle à Sacidava. A–B) Moules de Constantza, début du VII^e siècle.
- Pl. VII.* 26) Céramique modelée à la main, géto-dace, V^e siècle. 27–31) Céramique modelée au tour, avec ornementation d'origine gétique, VI^e siècle. 31) Fragment céramique commencement du VII^e siècle.
- Pl. VIII.* 32–33) Briques avec l'estampille IMP. ANASTASIVS 34–35) Tuilles avec l'estampille.
- Pl. IX.* 38–39) Fibules, II^e siècle. 40–41) Fibules, II^e–III^e s. 43) Fibule militaire, IV^e siècle. 42, 44) Fibules, IV^e siècle. 45) Fibule, V^e s.
- Pl. X.* 46) Bracelet, VI^e–VII^e s. 47) Bracelet, fragmentaire. 48) Clef, IV s. 49–51) Serrures. 52–53) Boucles de ceinture, IV^e s. 54–55) Boucles de ceinture, début du VII^e siècle.
- Pl. XI.* 56) Bouton, VI^e s. 57) Fièche, IV^e–V^e s. 58) Boucle d'oreille, d'or, II^e–III^e s. 59) Boucles d'oreille, IV^e s. 60) Boucle d'oreille, IV^e s.
- Pl. XII.* 62–65) Aiguilles. 68) Hamençon. 69) Stîlus, IV^e s. 70–71) Crochets.
- Pl. XIII.* 72–73) Clous. 78–79) Perles.
- Pl. XIV.* 75) Peigne, IV^e s. 76) Manche en os, VI^e s. 77) Pièce en os, VII^e s.
- Pl. XV.* 2) Broc, III^e siècle. 10) Lampe, IV^e s. 13) Lampe, V^e s.
- Pl. XVI.* 9) Lampe, III^e–IV^e s. 20) Moule de lampe, VII^e s.
- Pl. XVII.* 32) Brique avec l'estampille. 41) Fibule, II^e–III^e s. 42) Fibule, IV^e s.
- Pl. XVIII.* 43) Fibule militaire, IV^e s. 44–45) Fibules IV^e et V^e siècles. 48) Clef, IV^e s. 50–51) Serrures. 52) Boucle de ceinture, IV^e–V^e s.
- Pl. XIX.* 54–55) Boucles de ceintures, VII^e s. 56) Bouton, VI^e s. 57) Fièche, IV^e–V^e s.
- Pl. XX.* 59) Boucles d'oreilles. 60) Boucle d'oreille. 62) Applique. 68) Hamençon. 69) Stîlus.
- Pl. XXI.* 75) Peigne, IV^e–V^e s. 76) Manche en os. 77) Pièce en os, VII siècle.