

ANALIZA ANTROPOLOGICĂ A OSEMINTELOR DESCOPERITE ÎN CRIPTA BAZILICII „SIMPLE” (A) DE LA TROPÆUM TRAIANI

Cu ocazia săpăturilor de verificare, întreprinse asupra basilicii „simple” (A) de la *Tropaeum Traiani*, în campaniile de săpături din 1971–1973 (vezi pag. 181), a fost descoperită o criptă înăuntrul căreia s-au găsit oseminte umane aparținând mai multor indivizi. Osemintele zăceau împrăștiate în toată cripa amestecate cu dărămături de cărămizi, pietre și moloz prăbușite din boltă și partea superioară a pereților. Condițiile arătate la care se mai adaugă faptul că monumentul a fost profanat și jefuit din antichitate, nu au permis nici o observație cu privire la orientarea, dispozițiile și raporturile anatomice dintre oase și nici precizarea numărului celor înmormîntați, ale căror rămășițe pămîntești au fost recoltate împreună. Notăm absența totală a obiectelor de inventar și vestimentație precum și a coșciugului¹.

Osemintele pe care descoperitorul ni le-a încredințat pentru studii antropologic² au fost supuse unei analize atente în primul rînd în ceea ce privește întregirea și reconstituirile posibile, operații necesare pentru precizarea numărului de indivizi și în continuare a celorlalte elemente de interes antropologic ca determinarea sexului, vîrstei, taliei și eventual a grupeilor structurale fenotipice în vederea precizării originii etnice, în cazul cînd materialul permitea acest lucru.

Încă de la început trebuie să menționăm că operațiile de întregire, restaurare și conservare au pus în evidență trei categorii de distrugerii ale osemintelor: 1) unele reprezintă distrugerii de dată veche, dovadă fiind impregnările cu particule și materiale aderente pe suprafețele fragmentelor; 2) altele de aspect mult mai nou produse probabil în timpul săpăturilor efectuate la sfîrșitul secolului trecut, și provocate de prăbușirile de cărămizi și tencuială din boltă, și 3) distrugerii reprezentate de urme de

¹ Vezi mai sus p. 182. Menționăm că pe nici unul din oase nu s-au observat impregnări cu oxizi metalici provenind de la obiecte de inventar.

² Dr. I. Barnea, conducătorul șantierului arheologic de la T. T., căruia îi aducem și pe această cale mulțumiri.

violență care prin caracteristicile lor – suprafețe netede de secțiune realizate cu obiecte tăioase având și ele impregnări cu particule materiale aderente de structura secționată – dovedesc că au fost provocate la data decesului indivizilor.

Din această observație cu caracter general decurge necesitatea metodologică de a analiza și prezenta succint toate fragmentele de oase umane recoltate din criptă. Pentru a urmări îndeaproape și cu înțeles cit mai deplin întreaga complexitate a acestei descoperiri și dat fiind faptul că în urma prăbușirilor și deranjărilor succesive care au avut loc, precum și a profanării din vechime, nu a fost posibilă o identificare și recoltare a fiecărui individ în parte, s-a impus o analiză prealabilă metrică și morfologică a fiecărui segment anatomic în parte: craniul, brațele, antebrățele, coapse, gambe și picioare. Condiția materialului a necesitat în acest mod o notare pe care o vom respecta în descriere și anume, craniile și fragmentele de craniul notate cu litere majuscule, membrele superioare și inferioare notate cu cifre arabe pe perechi omoloage. Precizăm că nu s-au putut stabili corespondențele dintre perechile omoloage ale oaselor membrilor superioare și inferioare și nici între acestea și craniul, notațiile fiind pur convenționale.

Înainte de prezentarea analitică a materialului osteologic cu toate datele de ordin metric și morfologic, strict necesare pentru o discuție antropologică a complexului descoperit la Tropaeum Traiani, menționăm că întregirile și restaurările au permis identificarea resturilor scheletice aparținând la 5 indivizi de sex masculin. În cele ce urmează prezentăm catalogul materialului reconstituit și restaurat.

I. CRANIU

A. Reprezintă craniul unui bărbat de vîrstă adultă de 25-30 ani (fig. 1.1-5). Aflat într-o bună stare de conservare, a permis restaurarea în întregime (cu excepția unei porțiuni din malarul drept, a nasalelor și ramului vertical stîng al mandibulei) și prelevarea dimensiunilor și observațiilor morfoscopice necesare unei bune caracterizări (dimensiunile și indicii se găsesc în tabelul 1).

Craniul este lung, îngust și prezintă o înălțime mare. Calota de înălțime mijlocie spre mare este ovoidă în norma verticală și sub formă de pană-bombă în norma occipitală. Pe baza valorilor dimensionale și a indicilor pe care-i realizează îl caracterizăm ca doliocran (72,5), ortocran (72,5) și acrocran (100) cu calotă ortocrană (60,6) și metriocrană (83,5). Frontalul îngust spre mijlociu în sectorul frontotemporal și îngust în cel coronar este intermediar (82,6), metriometop (67,8) și ortometop (86,3). Parietalul are curbură mijlocie (90,4), iar occipitalul este puternic bombat (82,1) și de lățime mijlocie spre largă.

Cu tot aspectul gracil, superstructurile osoase sînt mijlociu spre puternic dezvoltate: glabella de gradul III, regiunea supraorbitară cu marginea rotunjită și îngroșată prezintă arcuri supraciliare de gradul 2, protu-

Tabel 1

DIMENSIUNILE ȘI INDICII CRANIENI

Nr.	Martin/Dimensiunea	A	B	C	Indici	A	B	C
1.	g-op	193	—	—	8:1	72,54	—	—
	m-op	191	191	175	17:1	72,54	—	—
3.	g-l	187	—	—	17:8	100,00	—	—
5.	n-ba	117	—	—	20:1	60,62	—	—
8.	eu-ea	140	141	142 ?	20:8	83,57	—	—
9.	ft-ft	95	103	112	9:10	82,61	85,12	82,9
10.	Co-co	115	121	135	9:8	67,86	73,05	—
12.	ast-ast	110	—	—	12:8	78,57	—	—
17.	ba-b	140	—	—	27:26	103,00	—	—
20.	po-b	117	—	—	29:26	86,36	—	—
25.	arc n-o	380	—	—	30:27	90,44	90,60	82,9
26.	arc n-b	132	—	—	31:28	82,14	—	—
27.	arc b-l	136	118	127	45:8	90,00	—	—
28.	arc l-o	112	—	—	48:45	53,97	—	—
29.	n-b	114	—	—	9:45	75,40	—	—
30.	b-l	123	107	104	40:5	85,47	—	—
31.	l-o	92	—	—	48:17	48,50	—	—
40.	ba-pr	100	—	—	48:8	48,57	—	—
43.	fmt-fmt	102	108	—	47:45	90,47	—	—
43(1).	fmo-fmo	94	97	—	52:51	80,00	—	—
45.	zy-zy	126	—	—	48:1	35,20	—	—
46.	zm-zm	95	—	—	54:55	50,51	—	—
47.	n-gn	114	—	—				
48.	n-pr	68	—	—				
50.	mf-mf	21	—	—				
51.	nf-ek	40,5	43	..				
52.	Înălțimea orbitei	32	—	—				
54.	Lăț. orif. nasal	24,5	—	—				
55.	n-ns	48,5	—	—				

beranța occipitală externă de gradul 3, liniile nucale superioare și supreme bine individualizate (gradul 2), iar apofizele mastoide mijlocii spre dezvoltate (gradul 2-3).

Fața mijlocie spre joasă în totalitate și joasă spre mijlocie în partea superioară este îngustă și se caracterizează ca leptoprosopă la limita cu categoria mezoprosopă (90,4), mezenă (53,9) și ortognată (85,4). Orbitale de formă rectangulară, cu unghiurile rotunjite, late și de înălțime mijlocie sînt mezoconche (80,0). Nasul înalt și de lățime mijlocie este mezin în limita cu categoria camerină (50,5), spina nasală de gradul 2-3 iar apertura piriformă de tip antropin. Maxilarul superior are o fosă canină de gradul 1-2 și un palat brahistafilin cu adîncime mare.

Mandibula de aspect gracil pentru un bărbat are gonioanele răsfrînte în afară și bărbia ascuțită. Dentiția prezintă o uzură mijlocie pentru grupa frontală (gradul 3) și mai redusă pentru grupa jugală. Semnalăm prezența a două carii de gradul 1 la premolarul 1 drept și la premolarul 2 stîng pe maxilar.

Suturile coronară și lambdoidă sînt deschise cu excepția porțiunii temporale drepte a coroanei unde obliterarea este incipientă, între denticulii suturali apărînd punți de osificare. Sagitala deschisă endocranian, este aproape obliterată exocranian în porțiunea bregmatică, cu o mică porțiune liberă, în *pars verticis* prezintă porțiuni cu obliterare incipientă și porțiuni complet șterse, iar în *pars obelica* este obliterată. *Pars postica* este deschisă cu ușoare urme de începere a procesului de sinostozare.

Vîrsta estimată după gradul de complicare, obliterare și ștergere a suturilor și mai ales după gradul de uzură al dentiției³ este de 25-30 ani cu o medie de 27,5 ani.

Analiza craniologică făcută pe baza metodei propusă de R. Charles⁴ încadrează craniul în grupul structural fenotipic AC₁.

B. A aparținut unui bărbat de vîrstă adultă în jur de 30 ani (fig. 2.1., 2.2.). Gradul de păstrare foarte slab nu a permis decît întregirea parțială a calotei craniene din care lipsesc: regiunea nasoglabelară dreaptă, temporalul stîng în întregime, o porțiune din temporalul drept, o porțiune din parietalul stîng, partea stîngă și regiunea subinacă a occipitalului. Din viscerocraniu au fost recuperate pentru studiu jumătatea stîngă a feței (cu apofizele frontale și nasale ale malarului erodate) și regiunea simfizară a mandibulei.

Calota lungă (m-op. = 191) și îngustă (141) conferă un indice cranian în jur de 73 caracterizîndu-se ca doliocrană. Înălțimea estimată o încadrează în categoria mijlocie spre înaltă. Forma sa în norma verticală este ovoidă iar în cea occipitală de pană-bombă. Frontalul lat la limita cu categoria mijlocie în sectorul frontotemporal și mijlociu la limita cu

³ M. M. Gherasinov, *Reconstituirea feței după craniu (omul actual și fosil)*, Moscova, 1955, (traducere internă la Biblioteca Centrului de Cercetări antropologice din București).

⁴ R. P. Charles, *Position d'une méthode pratique pour la détermination des types crâniens*, în *Comptes Rendus de l'Académie de Sciences, Paris*, 1963, nr. 256 p. 1355-1358.

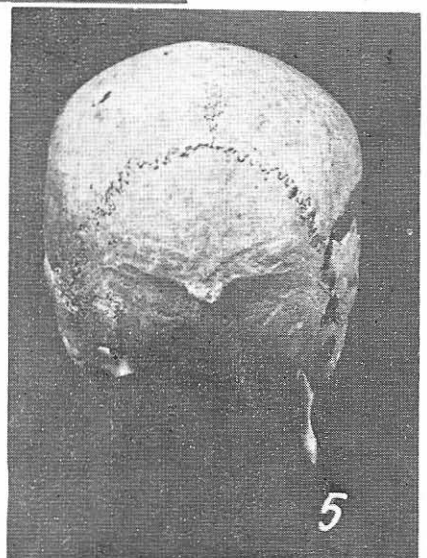
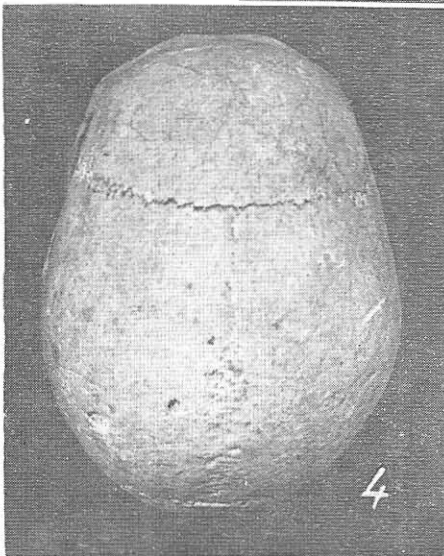
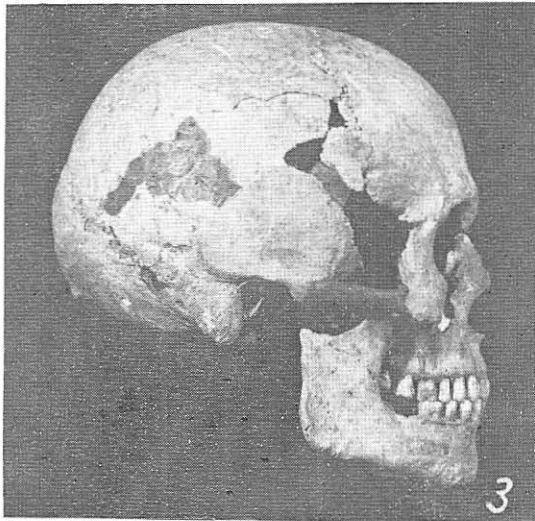
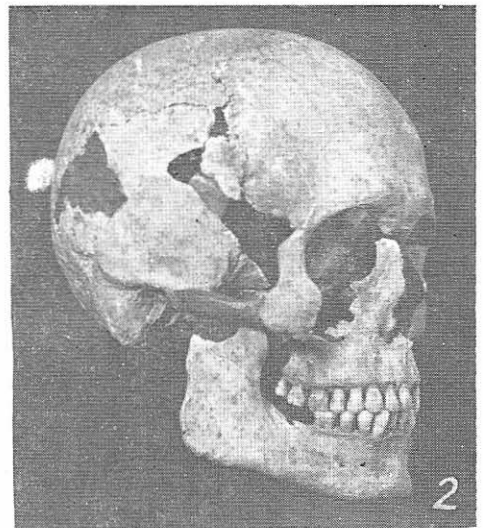
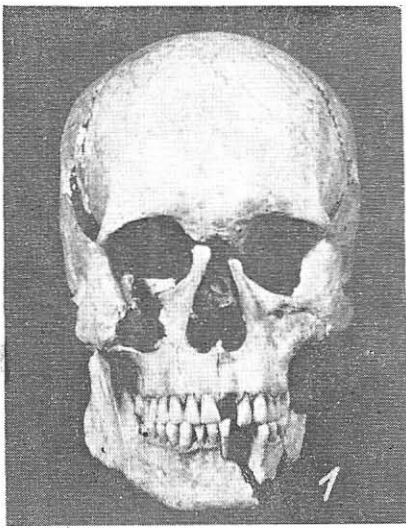
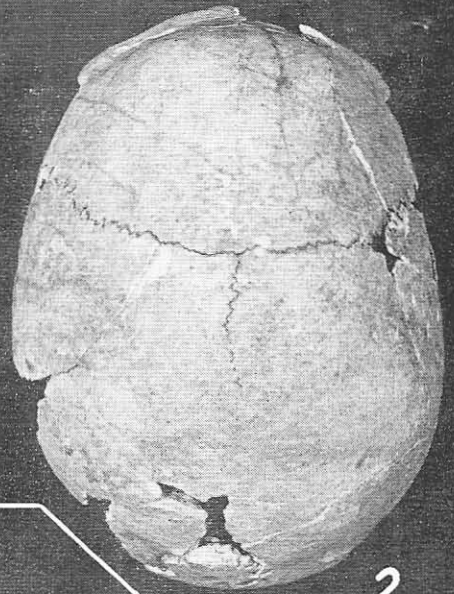


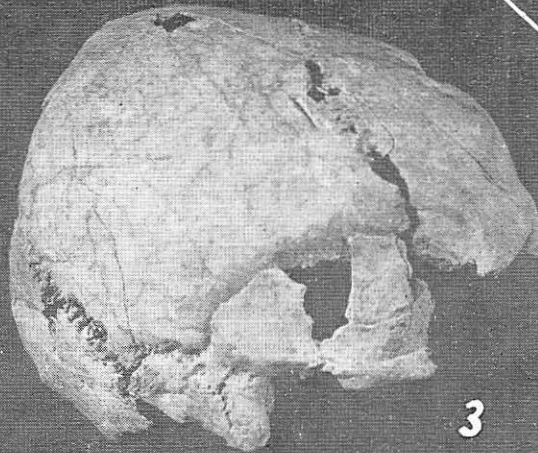
Fig. 1 1, craniul A norma facială ; 2, craniul A norma 3/4 ; 3, craniul A norma laterală ; 4, craniul A norma verticală ; 5, craniul A norma occipitală.



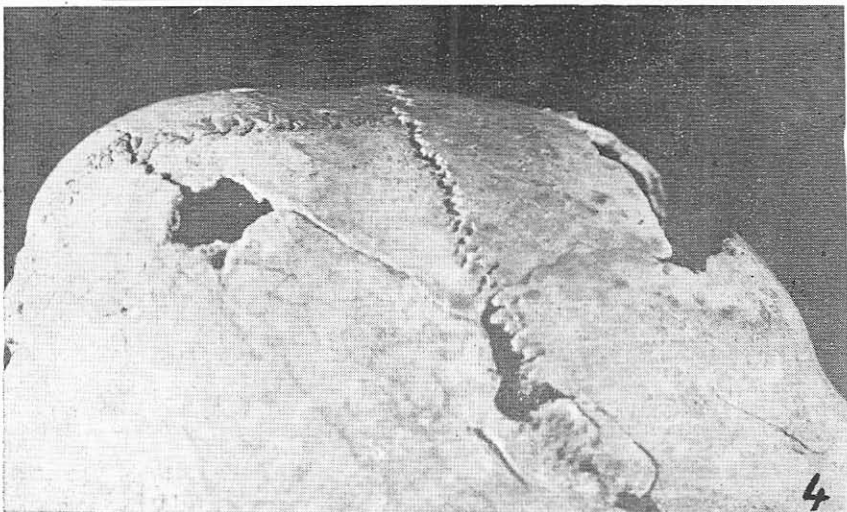
1



2



3



4

Fig. 2. 1, craniul B norma laterală ; 2, craniul B norma verticală ; 3, craniul C norma laterală ; 4, craniul C norma laterală, detaliu.

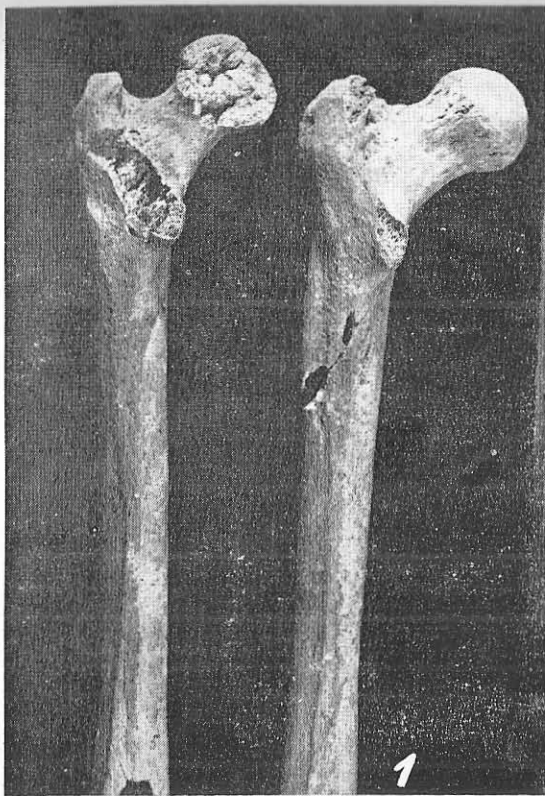
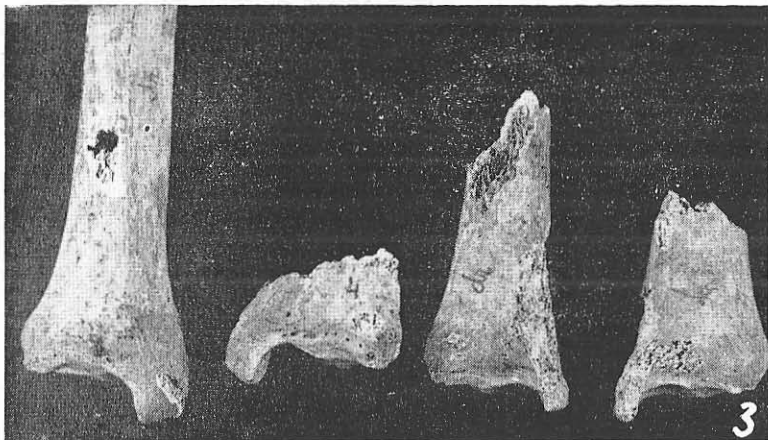
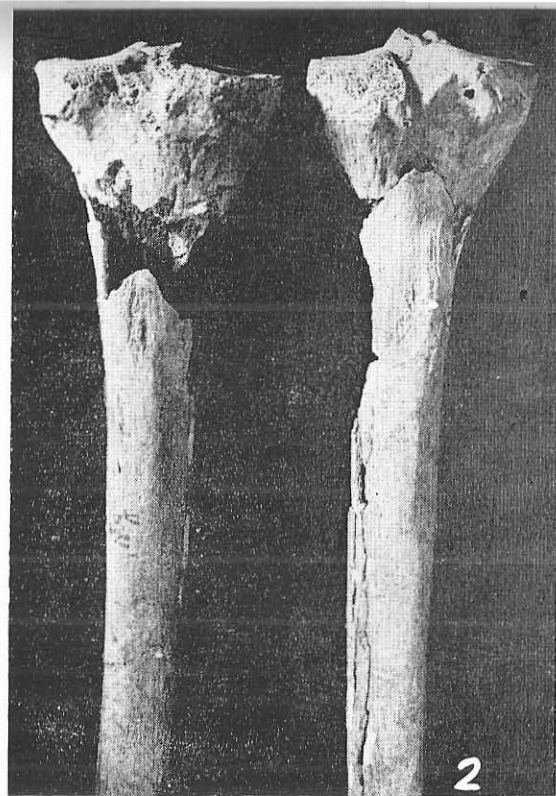


Fig. 3. 1, structuri morfofuncționale la femurele 1 și 5 (stinga); 2, structuri morfofuncționale la tibiile 1 (dreapta și stinga); 3, epifizele inferioare ale tibiilor 1 (dr), 4 (stg) și 2 (dr și stg) cu „fațete orientale”; 4, secționarea antebrățelor la 3 indivizi (*cubitus* 1 dreapta, *radius* 1 stinga, *cubitus* 2 stg și dr. și patru fragmente de diafize de *cubitus* și *radius*).





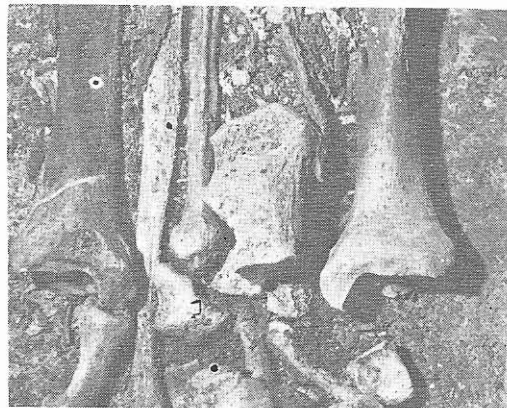
1



2



3



4

Fig. 4. 1, vedere din cripta de la Niculiței ; S_1 , S_2 și S_3 ; 2, „Fațete orientale” la S_1 ; 3, „Fațete orientale” la S_2 ; 4, „Fațete orientale” la S_3 .

categoria îngustă în cel coronar, realizează o frunte mijlociu divergentă (85,1) și eurimetopă (73,0). Menționăm o schiță de creastă frontală sagitală.

Regiunea supraorbitară prezintă o margine supraorbitară rotunjită și îngroșată și arcuri supraciliare moderat dezvoltate (gradul 2). Parietatele au curbura mijlocie, (90,6).

Din sectorul facial, puțin dimensionabil, semnalăm orbita cu lățime mare (43) și formă rectangulară cu colțurile rotunjite, fosă canină moderată (gradul 1-2), și apertura piriformă de tip antropin. Dentiția prezentă (hemiarcada maxilară stângă și fragmentul de mandibulă de la premolarul 2 stâng la molarul 1 drept) arată o uzură mijlocie. Pe maxilar notăm un proces inflamator puternic de tip granulom, la premolarul 2 și molarul 1, însoțit de fenomene de osteoliză, resorbție osoasă și perforare a sinusului maxilar, iar pe mandibulă pierderea intravitam a molarului 1 drept cu resorbție alveolară.

Suturile coronană și lambdoidă sînt deschise cu excepția porțiunii temporale a coronarei unde se constată urme de reținere între denticulii suturali. Sagitala este liberă în porțiunea bregmatică prezentînd însă punți de reținere iar în *pars verticis* și *obelica* este aproape obliterată fără însă ca desenul sutural să fie șters. Categoria de vîrstă estimată pornind de la gradul de complicare și obliterare a suturilor și după gradul de uzură a dentiției coroborat cu coeficientul de masticatie⁵ este adult - matur (în jur de 30 ani).

C. Gradul de conservare foarte slab nu a permis decît întregiri parțiale ale calotei craniene din care lipsesc o porțiune din frontal cu regiunea nasoglabelară și supraorbitară stîngă, porțiunea inferioară și posterioară a parietalului stîng, porțiunea stîngă și regiunea subiniacă a occipitalului (fig. 2.3.). Izolat mai sînt prezente temporalul stîng și apofiza nasofrontală a maxilarului drept.

Calota este scurtă (m-op. = 175) și îngustă (eu.-eu = 142 ?) și de înălțime estimat mijlocie. Indicele cranian estimat în jur de 81 o caracterizează ca brahicană la limita cu mezocrană. Forma sa în norma verticală este ovoidă iar în cea occipitală de bombă. Frontalul este foarte lat atît în sectorul frontotemporal (112) cît și în cel coronar (135), fruntea fiind intermediară (82,9). Regiunea supraorbitară are marginea supraorbitară rotunjită și îngroșată și prezintă arcuri supraciliare moderat dezvoltate (gradul 2). Parietalul este foarte curbat diferența mare între coarda și arcul b-l, 104 și respectiv 127, dînd un indice de curbura de 82,9. Notăm ca observație morfologică importantă prezența unei depresiuni transversale postcoronare rezultată în urma unei acțiuni de deformare artificială intenționată a craniului cu ajutorul unei ligaturi transversale (fig. 2.4.). Compresiunea laterală realizată de această ligatură a produs devierea zonei de inserție parietală a mușchiului temporal spre sutura sagitală așa cum se observă de altfel la toate craniile cu deformări artificiale intenționate.

⁵ Vezi nota 3 și G. Olivier, *Pratique Anthropologique*, Paris, 1960, p. 67.

Suturile craniene prezintă un grad de complicare specific grupei de vîrstă adultă sînt deschise endocranian. Exocranian constatăm mici punți de legătură între denticulii suturali în *pars temporalis* a coronarei și în *pars bregmatica* și *verticis* din sutura sagitală, ceea ce ne face să credem că individul trebuie să fi avut la data morții o vîrstă în jur de 25 ani. Cu tot aspectul gracil observațiile morfologice menționate la care mai adăugăm apofiza mastoidă de gradul 3 și prezența liniilor nucale supreme bine individualizate, indică apartenența la sexul masculin.

D. Este prezentă numai fața (din care lipsesc apofiza nasofrontală a maxilarului stîng și partea posterioară a bolții palatine), regiunea supra-orbitală dreaptă și un fragment din mandibulă reprezentat prin regiunea simfizară și ramul orizontal drept.

Orbita lată (mf-ek = 42) și de înălțime mare spre mijlocie (34) are formă ovală și realizează un indice orbital mezoconch (80,9). Nasul (nedimensionabil) are apertură piriformă de tip antropin. Fosa canină este moderată (gradul 1-2). Marginea supraorbitală este rotunjită și îngroșată. Arcurile supraciliare au gradul 2. Dentiția prezentă are un grad de uzură mijlociu al cărui calcul indică o vîrstă în jur de 25 ani. Fragmentul de mandibulă este robust, de înălțime mijlocie și arată o bărbie ascuțită. Caracterele morfologice indică apartenența sigură la sexul masculin.

E. Două fragmente din jumătatea dreaptă a feței reprezentînd molarul, maxilarul și apofiza nasofrontală a maxilarului la care remarcăm o fosă canină slab dezvoltată, certifică prezența celui de al cincilea individ.

Au mai fost identificate fragmente din calotă, baza craniului, mandibulă și dinți aparținînd indivizilor B-E fără a avea însă elemente de atribuire unuia dintre ei.

Din calotă : un fragment de frontal cu *pars bregmatica* deschisă (poate să aparțină indivizilor D sau E), un fragment de parietal cu o porțiune din sutura sagitală deschisă (poate aparține indivizilor D sau E), fragmente din parietal și 3 fragmente din temporal de dimensiuni variate.

Din față : un fragment din arcada zigomatică ce putea aparține indivizilor B, D sau E.

Din mandibule care sînt puțin restaurabile semnalăm : două fragmente reprezentînd ramul ascendent drept și stîng pe care se păstrează molarul 3 fațetat, aparținînd unei mandibule de aspect gracil ; un fragment din ramul ascendent drept cu lărgime minimă de 36 mm aparținînd unei mandibule de aspect robust.

II. MEMBRELE SUPERIOARE

(datele metrice sînt prezentate în tabelul nr. 2)

1. Ambele brațe sînt reprezentate prin cele 3/4 distale ale humerurilor în lungime de 260 mm dreptul și 280 mm stîngul. Epifizele proximale sînt prezente sub formă de fragmente nerestaurabile și nedimensionabile. Diafizele humerale, deși au aspect gracil, prezintă o tuberozitate

Tabel 2

Dimensiunile și indicii oaselor lungi ale
membrului superior

Nr.	Martin/ Dimensiunea	1°		2°		3°		4°		5°	
		D	S	D	S	D	S	D	S	D	S
<i>HUMERUS</i>											
1.	Lung. max.	—	—	—	—	—	—	349	—	—	—
4.	Lărg. epicondil.	62	64	68	68	—	68	—	—	—	—
5.	Diam. max. al diafizei	24	24	24	24	—	—	27	26	26	—
6.	Diam. min. al diafizei	17	17	22	21	—	—	18	19	21	—
7.	Perim. min. al diafizei	67	67	72	72	—	—	—	—	—	—
	6 : 5. I. secțiunii	70,83	70,83	91,66	87,50	—	—	66,67	73,08	80,77	—
<i>CUBITUS</i>											
3.	Perim. minim	—	—	42	—	—	—	—	—	—	—
11.	Diam. sagit. al diafizei	—	—	18	—	—	—	—	—	—	—
12.	Diam. transv. al diafizei	—	—	14	—	—	—	—	—	—	—
	Diam. sagit. subsigmoidian	27	23	—	24	25	26	—	—	—	—
	Diam. transv. subsigmoidian	21	21	—	18	21	21	—	—	—	—
	Dist. olecran-op. coronoïdă	23	—	—	24	25	25	—	—	—	—
	Adinc. cav. artic.	13	13	—	12	13	14	—	—	—	—
	11 : 12. I. sect.	—	—	—	—	—	—	—	—	—	—
	I. platolenie	77,78	91,30	—	75,00	84,00	80,77	—	—	—	—
<i>RADIUS</i>											
4.	Diam. transv. al diafizei	—	—	16	15	18	18	—	—	17	—
5.	Diam. sagital al diafizei	—	—	13	13	14	14	—	—	14	—
	Diam. sagit. al cupulei	—	—	—	—	23	23	—	—	—	—
	4 : 5. I. secț. diafizei	—	—	81,25	86,66	—	—	—	—	—	—

deltoidiană puternică cu aspect rugos și se încadrează dimensional în clasa de variabilitate net masculină pentru perimetrul minim (67 mm) și cu predominanță procentuală masculină pentru lățimea epifizelor distale (62 mm dreapta și 64 mm stînga). Remarcăm fosa coronoidiană adîncită, cu peretele ce o desparte de fosa olecraniană foarte subțire și tapetat cu o grilă formată din travee osoase, de aspect ușor neuniform și suprafață mai mare la stînga și ovală cu suprafață mică, margini îngroșate și puternic modelate la dreapta.

Din scheletul antebrățului a fost recuperată numai 1/3 proximală a cubitusurilor în lungime de 88 mm dreapta și 100 mm stînga. Cubitusul drept este secționat oblic de jos în sus și din afară spre înăuntru față de axul anatomic și perpendicular pe suprafața osului, secțiune interesînd jumătatea posterolaterală a diafizei, restul cedînd prin spargere. Lipsa radiusului omolog și a porțiunii distale a diafizei cubitusului ne împiedică să facem observații mai amănunțite. Totuși, analiza atentă a direcției și aspectului neted al secțiunii ne îndreptățește să presupunem că lovitura a fost executată în ziua morții individului cu ajutorul unui corp tăios, membrul fiind ridicat deasupra capului în poziție de apărare cu antebratul flectat și în pronație.

Cauzele arătate nu fac posibilă o analiză morfofuncțională, în această privință ne mulțumim să subliniem doar o diferențiere dreapta-stînga cu predominanță dreaptă, vizibilă mai ales în modelarea funcțională a regiunii subsigmoidiene a cubitusurilor, dreptul prezentînd inserții musculare mai puternice și un diametru sagital mai mare care-i conferă un indice de platonie mult mai mic decît la stîngul (77,7 și respectiv 91,3).

2. Brațele reprezentate prin jumătatea distală a humerusului drept măsurînd 195 mm lungime și 1/3 distală a celui stîng de 150 mm, prezintă perimetre minime ale diafizei (72 mm) și o lățime a epifizei distale (68 mm) ce le încadrează în clasa de variabilitate dimensională net masculină. Tuberozitatea deltoidiană păstrată numai pe humerusul drept este bine exprimată.

La nivelul antebrățului drept cubitusul și radiusul sînt prezente sub forma a cîte două fragmente, unul reprezentînd epifiza proximală iar celălalt jumătatea distală a osului. Fragmentul proximal al cubitusului de 80 mm lungime este spart și erodat posterior iar jumătatea distală a diafizei este secționată transversal față de axul anatomic și perpendicular pe suprafața osului, secțiune ce interesează porțiunea medială a diafizei, restul cedînd prin frîngere. Fragmentele din radiusul omolog prezintă cupula radială erodată lateral și jumătatea distală a diafizei de 130 mm lungime distrusă recent la capătul proximal (aprox. la 2 cm sub nivelul secțiunii cubitusului). Din antebratul stîng s-au păstrat 1/3 proximală a cubitusului de 85 mm lungime, prezentînd o secțiune transversală față de axul anatomic și perpendiculară pe suprafața osului ce interesează jumătatea laterală a diafizei, cealaltă jumătate cedînd prin spargere; un fragment de 70 mm lungime din porțiunea mijlocie a diafizei radiale cu inserția mușchului pătrat pronator și un fragment din epifiza distală a radiusului.

Secționarea transversală de aspect neted a cubitusurilor ambelor antebrățe la unirea 1/3 proximale cu cele 2/3 distale, chiar în lipsa fragmentelor omoloage din radius și a restului diafizelor cubitale, probează tăierea membrelor acestui individ, cu caracter punitiv sau de persecuție, cu ajutorul unui corp ascuțit.

Cu toată starea fragmentară a oaselor remarcăm o diferențiere funcțională dreapta-stînga cu predominență dreaptă exprimată atât dimensional cît și prin structurile morfofuncționale create de întrebuintarea cu tensiune de efort mai mare a mîinii drepte.

3. Din scheletul brațelor au fost recuperate : un fragment de 140 mm lungime reprezentînd 1/3 proximală a humerusului drept ce prezintă o culisă bicipitală largă, inserții ale musculaturii rotatoare (pe tuberculii humerali) puternice și șanțul intertubercular, cu buza laterală pe care se inseră pectoralul mare, îngroșată și rugoasă, precum și epifezele proximală și distală ale humerusului stîng a cărui diafiză nu a putut fi restaurată.

La nivelul antebrățelor : 1/3 proximală a cubitusului drept de 95 mm lungime, radiusul omolog căruia îi lipsește epifiza distală ; epifiza proximală a cubitusului stîng și radiusul stîng prezenți sub forma a două fragmente unul reprezentînd epifiza proximală și celălalt porțiunea mijlocie a diafizei, arată, cu tot aspectul gracil al oaselor, puternice modeleări funcționale exprimate prin inserții musculare dezvoltate la nivelul tuberozității bicipitale a radiusurilor, a olecranului și regiunii subsigmoidiene a cubitusurilor. Lipsa fragmentelor omoloage ne împiedică să ne pronunțăm asupra diferențierii dreapta-stînga. Ambele cupule radiale prezintă un diametru sagital de 23 mm căruia îi corespunde o lungime totală a osului de 247,1 mm⁶. Talia calculată este de aproximativ 170 cm.

4. Humerusul drept restaurat în întregime (cu excepția epicondilului medial, a porțiunii laterale a 1/3 distale a diafizei și a capitulului humeral (erodat medial), are o lungime totală de 349 mm ce se încadrează în clasa de variabilitate dimensională net masculină. Reținem cu prudență talia de 176 cm calculată în acest caz (după tabela Breitinger), intrucît cei cinci indivizi identificați prezintă o serie de caractere asociate care le conferă aspectul unui grup omogen, iar taliile calculate după lungimea femurului (un caz), lungimea tibiei (2 cazuri), cap articular femural (4 cazuri) și cupulă radială (1 caz), variază în jur de 170–171 cm ; necunoașterea raporturilor intermembrale făcînd lungimea humerusului puțin utilizabilă.

Diafiza, torsionată, prezintă o tuberozitate deltoidiană prelungită, culisă bicipitală largă și modelare funcțională ce atestă o puternică musculatură rotatoare și adductoare.

Au mai fost identificate ca aparținînd acestui individ : un fragment nedimensional din trochlee și un fragment reprezentînd porțiunea mijlo-

⁶ J. Strzalko, *Oodtwarzanianu dlugosci kósci ramiennej, promienioweg i udowej na podstawie pomiarów ich glow*, Przegląd Antropologiczny, 1966, tom 32, nr. 2, p. 261–268, rez. în franc. și engl. ; E. Bretinger, *Zur Berechnung der Körperhöhe aus den langen Gliedmassenknochen*, Antrop. Anz., 1938, tom 14 (3/4), p. 249–274.

cie a diafizei humerusului stîng, iar la nivelul antebrățelor un fragment din epifiza proximală a cubitusului drept și apofiza olecraniană a celui stîng.

5) Un fragment de 127 mm reprezentînd 1/3 distală a diafizei humerusului drept cu epifiza distrusă, o porțiune din fața posterioară a diafizei humerusului stîng (puțin deasupra fosei olecraniene), jumătatea distală a radiusului drept și apofiza coronoidă din cubitusul stîng, aparțin celui de al cincilea individ. Starea osemintelor nu ne îngăduie alte considerații.

Din scheletul membrelor superioare mai menționăm : șase epifize distale ale cubitusurilor (3 dreapta și 3 stînga) și cinci epifize distale ale radiusurilor (3 dreapta și 2 stînga) pentru care nu am avut elemente de atribuire la vreunul din indivizi : fragmente nerestaurabile din epifizele proximale a șapte humerusuri (4 dreapta și 3 stînga).

Numeroasele fragmente provenind din diafizele oaselor lungi ce nu au putut fi restaurate, au fost triate și analizate cu atenție, operație ce s-a soldat cu identificarea a 4 fragmente ce prezintă urme certe de violență. Fragmentele de dimensiuni reduse aparțin la două radiusuri și două cubitusuri (1/3 mijlocie) probabil diferite. Secțiunile perpendiculare pe axul anatomic și suprafața osului sînt netede și examinate la lupă prezintă impregnări și particule materiale aderente de structura secționată. Grosimea și curbura estimată a peretelui diafizei exclud posibilitatea apartenenței la indivizii 1 sau 2 descriși mai sus.

III. MEMBRELE INFERIOARE

1) Din femurul drept a fost restaurat un fragment de 360 mm lungime reprezentînd cele 3/4 proximale cu trochanterul mare distrus posterolateral. Mai bine păstrat, femurul stîng, a fost recuperat în întregime. Lungimea maximă de 462 mm corespunde unei talii de 170 cm (tabela Breitinger). Diafizele prezintă un unghi de torsiune mare și o curbură accentuată. Linia aspră, rugoasă, și mai proeminentă în porțiunea mijlocie a diafizei se trifurcă superior, ramura laterală (pe care se inseră mușchiul gluteu mare) fiind foarte puternică, la stîngul prezentînd chiar o tuberozitate ce schițează aproape un *torchanter tertius*. Indicele pilastric denotă un pilastru slab pentru femurul stîng (106) și nul pentru cel drept (100). Regiunea subtrochanteriană este puternic aplatizată, indicele secțiunii superioare a diafizei încadrîndu-se în categoria platimeră (78 dreapta și 75 stînga). Remarcăm și aici o ușoară diferențiere dreapta-stînga, femurul stîng fiind aproape hiperplatimer. Mai notăm inserția obturatorului extern din fundul fosei trochanterice și inserția capsulei articulare care prezintă o dezvoltare deosebită. Capetele articulare femurale au foveea *capitis* foarte adîncă și prezintă diometre de 49 mm care corespunde lungimii totale a osului calculată după metoda de reconstituire a talliilor.

Tabel 3

Dimensiunile și indicii oaselor lungi ale
membrei inferioare

Nr.	Martin/ Dimensiunea	1°		2°		3°		4°		5°	
		D	S	D	S	D	S	D	S	D	S
1.	Lung. max.	—	464	—	—	—	—	—	—	—	—
2.	Lung. morfol.	—	462	—	—	—	—	—	—	—	—
6.	Diam. sagit. al diaf.	32	33	—	36	33	34	—	32	32	32
7.	Diam. transv. al diaf.	32	31	—	35	29	29	—	31	31	31
8.	Perim. diafizei	102	100	—	105	94	100	—	92	100	98
9.	Diam. transv. sup.	37	37	39	—	33	36	40	40	35	33
10.	Diam. sagit. sup.	29	28	29	30	28	28	36	36	30	30
21.	Lărg. condiliană	—	80	—	—	—	—	—	—	—	—
	Diam. vert. al cap.	49	48	49	49	50	49	—	—	—	49
	Diam. transv. al cap.	49	49	49	49	—	49	—	49	—	—
	Diam. max. al cap.	49	49	49	49	—	49	—	—	—	—
6 + 7) : 2.	I. robustitate	—	13,85	—	—	—	—	—	—	—	—
6 : 7.	I. pilastric	100	106,34	—	102,85	113,79	117,24	—	103,22	103,22	102,22
10 : 9.	I. platimetrie	78,38	75,36	74,36	—	84,85	77,78	65	65	85,71	90,91
<i>TIBIA</i>											
16.	Lung. fiziol.	—	—	378	—	—	—	—	—	—	277
8.	Diam. antero-post	35	31	38	39	—	31	35	—	32	34
9.	Diam. transv.	—	24	29	28	—	24	26	—	361	28
8a.	Diam. ant-post. q. n.	37	37	32	35	—	—	—	—	—	38
9a.	Diam. transv. g. n.	26	24	26	25	—	—	—	—	—	28
10.	Perim. minim.	85	—	87	—	—	87	92	—	—	82
	Perim. mijl. diaf.	95	95	100	100	—	—	—	—	110	98
	Lărg. condililor	78	78	—	78	—	—	—	—	78	—
9 : 8.	I. sect. diaf.	—	77,42	76,32	71,79	—	77,42	—	—	112,50	82,35
9a : 8a.	I. cnemic	70,27	64,86	81,25	71,43	—	—	74,42	—	—	73,68

2) Starea foarte fragmentară a oaselor nu a permis decât reîntregirea jumătății proximale a femurului drept și a celor 3/4 proximale din cel stîng căruia îi lipsesc ambele trochantere și porțiunea superioară a feței anterolaterale. Diafizele sînt ușor curbate și prezintă o linie aspră foarte rugoasă, cu buza medială mai proeminentă. Indicele pilastric calculat pentru femurul stîng denotă un pilastru foarte slab (102). În regiunea subtrochanteriană, foarte aplatizată, indicele de platimerie calculat pentru femurul drept fiind hiperplatimer (74), remarcăm trifurcarea inserției vaștilor, a cărei ramură medială este prelungită pînă la fața anterioară a osului și realizează o rugozitate evidentă în dreptul marginii lui mediale. Inserțiile capsulei articulare sînt rugoase și puternice, în partea antero-superioară a colului femural proeminînd sub forma unei creste îngroșate. Mai remarcăm, de asemenea, puternica dezvoltare a mușculaturii fesiere ale cărei inserții pe trochanterul mare și mic sînt foarte bine exprimate. Capetele articulare femurale cu *fovea capitis* adîncă au diametre de 49 mm. Talia calculată este de 170 cm.

3) Au fost recuperate cele 3/4 proximale ale ambelor femure cu trochanterul mare distrus parțial la dreptul și total la stîngul. Diafizele curbate și de formă triunghiulară în regiunea mijlocie, prezintă o linie aspră bine dezvoltată care realizează un pilastru puternic la femurul stîng (117) și mijlociu la cel drept (113). Trifurcarea inserției vaștilor în regiunea subtrochanteriană prezintă ramura laterală rugoasă și puternică iar cea medială prelungită pînă în dreptul marginii laterale. Indicii secțiunii superioare a diafizei se încadrează în categoria platimeră, femurul stîng fiind mult mai aplatizat decît dreptul (77) care se apropie de categoria eurimeră (84). Mai notăm puternica dezvoltare a inserției capsulei articulare și a obturatorului extern care prezintă în fundul fosei trochanterice o inserție de formă ovală. Capetele articulare ale femurelor au **fovea capitis** puțin adîncă dar largă. Dreptul are un diametru vertical de 50 mm iar stîngul diametre vertical, sagital și maxim de 49 mm. Talia calculată 170 – 171 cm.

4) Femurul stîng din care au fost recuperate pentru studiu cele 3/4 proximale cu ambele trochantere disturse, are o diafiză curbă și de formă triunghiulară în regiunea mijlocie. Indicele de secțiune denotă un pilastru foarte slab (103). Din femurul drept deși au fost identificate numeroase fragmente de diafiză nu a putut fi reconstituită decît 1/4 proximală cu o porțiune din colul femural și trochanterul mare erodat posterior. Regiunea subtrochanteriană este foarte aplatizată indicele de secțiune încadrîndu-se în categoria hiperplatimeră (65) pentru ambele femure. Remarcăm trifurcarea inserției vaștilor a căror ramură medială este mult prelungită și prezintă rugozități în dreptul marginii mediale a osului. Capul articular al femurului stîng, distrus parțial, are un diametru transversal de 49 mm. Talia calculată este de 171 cm.

5) Diafizele ambelor femure sînt păstrate în întregime. Din epifize a putut fi restaurată doar epifiza proximală a femurului stîng cu creasta intertrochanterică distrusă și capul articular erodat posterior. Diafizele sînt curbate și de formă triunghiulară în porțiunea mijlocie. Linia aspră, rugoasă, cu buza medială mai accentuată realizează un pilastru slab (103).

Regiunea subtrochanteriană este eurimeră la limita cu platimeră pentru femurul drept (85) și eurimeră pentru stîngul (90). Trifurcarea inserției vaștilor prezintă ramura laterală foarte dezvoltată, la femurul stîng, realizînd o tuberozitate ce schițează un *trochanter tertius*. Diametrul vertical al capului articular al femurului stîng măsoară 49 mm ceea ce permite estimarea unei talii de 171 cm.

Izolată mai sînt prezente, fără a putea fi atribuite vreuneia din perechile de femure omoloage, fragmente ce au permis reîntregirea parțială a 7 epifize femurale distale (4 dreapta și 3 stînga), precum și numeroase fragmente din diafize.

1) După reîntregire au fost recuperate pentru studiu cele 3/4 proximale ale tibiilor și separat epifizele distale. Pentru tibia dreaptă ale cărei fragmente măsoară 310 mm și 55 mm apreciem o lungime fiziologică superioară la 365 mm, la care se poate estima o talie din categoria supramijlocie spre mare. Diafizele sînt euricnemă dreapta și platicnemă stînga. Remarcăm o linie de inserție a solearului rugoasă și prelungită, întreruptă în porțiunea mijlocie de o zonă de „liniște” funcțională. Epifizele proximale prezintă o retroversie a platourilor tibiale cu o deviere laterală a platoului lateral a cărui suprafață articulară este rotunjită și prelungită posterior. Pentru epifizele distale notăm o fațetă articulară suplimentară pe marginea anterioară „fațetă orientală”, mai bine exprimată la tibia stîngă. Sînt prezente ambele calcaneee și astragalul stîng care prezintă o ușoară deviere a colului.

2) Tibia dreaptă restaurată în întregime are o lungime fiziologică de 378 mm indicînd o talie de 171 cm (tabela Breiteringer). Stînga este reprezentată prin cele 3/4 proximale și separat epifiza distală. Diafizele au formă triunghiulară și sînt euricneme, dreapta prezentînd un indice cnemic mai mare ca stînga (81,2 și respectiv 71,4), diferență exprimată de asemenea și de indicele secțiunii mijlocului diafizei (76,3 și 71,6). Fața laterală este excavată în regiunea superioară. Linia solearului prelungită și rugoasă prezintă o întrerupere în porțiunea mijlocie pe o distanță de aproximativ 1 cm, mai bine evidențiată la tibia stîngă. Remarcăm retroversia platourilor tibiale cu o deviere laterală a platoului lateral și o rotunjire posterioară a suprafeței sale articulare. Epifizele distale prezintă o mică fațetă articulară suplimentară pe marginea anterioară, și o torsiune cu rotație externă față de axul platourilor tibiale (observație făcută numai la tibia dreaptă care este întregă). De asemenea și astragalele prezintă o deviere a colului.

3) Au fost recuperate numai epifiza distală a tibiei drepte și jumătatea distală a diafizei tibiei stîngi cu creasta tibială și epifiza distală. Notăm prezența fațetelor articulare suplimentare pe fețele anterioare ale epifizelor distale, cea stîngă fiind mai bine exprimată. Din scheletul piciorului au fost identificate ambele calcaneee și astragale ce prezintă o ușoară deviere a colului.

4) Au fost recuperate jumătatea distală a tibiei stîngi, epifiza distală și un fragment de 12 mm din fața posterioară a tibiei drepte. Ambele epifize distale prezintă fațete articulare suplimentare pe marginea anterioară.

stînga avînd un contur mai net. Sînt prezente calcaneele și astragalele cu ușoare devieri ale colului.

5) Tibia stîngă, păstrată în întregime, are o lungime fiziologică de 377 mm care corespunde unei talii de 171 cm (tabela Breitinger). Dreapta este reprezentată prin cele 3/4 proximale și un fragment din epifiza distală. Regiunea posterioară este distrusă la nivelul găurii nutritive încît nu s-a putut calcula indicele cemic. Stînga este euristică și are o diafiză de formă triunghiulară cu fața laterală excavată. Notăm o linie de inserție a solearului prelungită și rugoasă. Dreapta prezintă o diafiză foarte îngroșată, datorită unui proces de hiperostoză cu aspect neinflamator la data decesului, care realizează un diametru transversal mai mare decît cel anteroposterior. Indicele secțiunii mijlocului diafizei este de 112,5 față de 82,3 la tibia stîngă de aspect normal. Epifizele superioare și inferioare erodate nu permit observații suplimentare privind structurile morfofuncționale. Sînt prezente doar cele două astragale cu colurile ușor deviate.

Izolată mai sînt prezente fără a putea fi atribuite vreuneia din perechile de tibii omoloage fragmente din 4 epifize tibiale proximale, creastă tibială, numeroase fragmente din diafize, precum și 5 epifize proximale (3 dreapta și 2 stînga), 8 epifize distale (4 dreapta și 4 stînga), aparținînd peroneelor ale căror fragmente de diafiză sînt canelate și puternic modelate funcțional.

DISCUȚII ȘI CONCLUZII

Este important de precizat că toate segmentele scheletului sînt reprezentate prin fragmente, unele întregibile, altele inutilizabile pentru analiza metrică și morfologică, după cum rezultă din catalogul de mai sus, la care mai adăugăm fragmentele de centură scapulară, bazin, sacru, coaste, vertebre și stern a căror prezentare nu ar fi adus elemente în plus pentru discutarea prezentei descoperiri. Acest fapt ar putea sugera ipoteza unei depuneri primare și unice a cadavrelor în interiorul criptei — chiar în condițiile imposibilității de a face observații asupra pozițiilor și raporturilor anatomice dintre oase în momentul deschiderii criptei — sau în cazul ipotezei transportării osemintelor și depunerii lor aici operația trebuie să fi fost efectuată cu o deosebită grijă și fără pierderi de material.

Remarcăm că cele cinci schelete se încadrează în aceeași categorie de vîrstă (vîrstele individuale la data decesului fiind foarte apropiate) iar staturile sînt aproape egale ca și cum cei înmormîntați aici ar fi făcut parte dintr-o populație foarte unitară. O caracteristică comună a grupului o constituie un ansamblu de structuri funcționale la nivelul membrilor inferioare care denotă un comportament similar și anume o solicitare de lungă durată a musculaturii locomotorii cu amplitudine ca la populațiile nomade și seminomade (fig. 3.1,2) la care se adaugă prezența unor fațete articulare suplimentare pe fața anteroinferioară a epifizei distale a tibiilor vizibile bilateral la toți cei cinci, cu diferențe dreapta-stînga, mai accentuat la gamba stîngă (fig. 3.3). Acestor „fațete orientale” le corespunde o prelun-

gire de aspect articular pe colul astragalului precum și o ușoară deviere a acestuia. Subliniem că, în special ultimele caractere pot sugera o origine comună ca grup de populație a celor cinci indivizi. De notat, de asemenea pentru toți o dezvoltare puternică a inserțiilor musculaturii la nivelul brațelor și antebrățelor cu o netă predominanță dreaptă.

Important de reținut, așa cum rezultă și din descrierea materialului că la doi indivizi și probabil și al al treilea s-au pus în evidență în mod cert urme de violență cu un corp tăios care au dus la secționarea oaselor antebrățului aproximativ la același nivel (fig. 3.4). Starea de conservare a materialului nu ne permite observații cu privire la martirizarea celorlalți doi sau probabil trei indivizi. Este de presupus totuși, că dacă din cinci, doi și foarte probabil al treilea au fost torturați și ceilalți să fi împărțășit aceeași soartă.

Neavînd alt material de comparație decît cripta cu martiri descoperită la Niculițel⁷ și întrucît în prezentarea descoperirii făcută de autor în publicația citată au fost menționate doar cîteva elemente din observațiile antropologice făcute la fața locului de D. Nicolaescu – Plopșor și W. Wolski, sîntem obligați să facem unele precizări în măsura în care sînt utile discuțiilor descoperirii de la Tropaeum.

Astfel, cu toate că în momentul în care s-au făcut observațiile antropologice s-au constatat o serie de deranjări a unor oșeminte la toate cele 4 schelete, depuse în cripta de la Niculițel, la două dintre ele, notate S_3 și S_4 (cele situate în stînga intrării în criptă) restauratorul de la muzeul din Tulcea confirmînd că oșemintele au fost mișcate cînd a intrat în criptă pentru a le impregna, în general poziția membrelor inferioare (coapsă și gambă) păstrează raporturile anatomice. În favoarea concluziei că avem de a face cu o depunere primară și unică a defuncțiilor în criptă pledează poziția și direcția normală a coastelor scheletului S_1 (situat în partea dreaptă față de intrarea în criptă), femurele în raport anatomic cu tibiile și nederanjate din articulația coxofemurală iar bazinul din articulația cu sacrumul la S_2 , iar pentru S_3 capetele femurale nederanjate din articulație. La S_2 în general coloana vertebrală se află în suită anatomică, cu mici deranjări laterale ale vertebrelor iar prezența atlasului infirmă ipoteza decapitării. Toate acestea atestă că nu este vorba de o depunere posterioară perioadei de degradare a părților moi. Chiar și în cazul că am admite o îmbălsămare sumară – deși într-o asemenea situație oșemintele s-ar fi conservat și nu ar fi ajuns în starea pulverulentă în care au fost descoperite – nu puteau fi păstrate nederanjate unele raporturi anatomice ca cele privind coloana vertebrală și coastele în timpul unui transport de mai lungă durată de la locul martirizării și pînă a Niculițel, unde să fi fost depuși după construirea criptei. Mai mult decît atît, în sprijinul unei depuneri primare și unice aducem și alte observații înregistrate fotografic la fața locului (fig. 41). În vreme ce laturile raclei de lemn în care au fost depuse corpurile martirilor sînt foarte bine păstrate (chiar și baza lor de susținere pe podea)

⁷ V. H. Baumann, *Nouveaux témoignages chrétiens sur le limes nord-scythique. La basilique à martyrium de basse époque romaine découverte à Niculițel (dép. de Tulcea), Dacia, N.S., tom 16, 1972, p. 189–202.*

nu se poate explica distrugerea fundului raclii datorită alcalinităţii pietrelor calcaroase din care era construită podeaua. Absenţa totală a fundului coşciugului atât dintre oase cât şi de sub ele, alături de celelalte observaţii menţionate mai sus, ne face să presupunem că evenimentele s-au petrecut în următoarea succesiune : într-un prim timp a fost amenajată în grabă o înmormintare primară şi ulterior la o dată convenabilă mormintul a fost deschis, împrejmuit numai lateral cu scînduri care să ţină loc de coşciug, acoperit cu un capac constituit din două frontoane unite prin 4 scînduri longitudinale şi abia apoi urmînd construirea propriuzisă a criptei. Deşi starea pulverulentă a osemintelor nu a permis observaţii cu privire la existenţa unor urme certe de violenţă, unele situaţii puse în evidenţă la S_1 şi S_2 care păstrează cel mai bine unele raporturi anatomice nederanjate ce dovedesc depunerea primară şi unică, atestă indirect martirizarea. Astfel la S_1 capul radial cu tuberozitatea radială a radiusului stîng se află lângă diafiza femurului stîng, intern, la nivelul 1/3 sale mijlocii în poziţie inversată privind spre articulaţia genunchiului. Epifiza distală a aceluiaş radius împreună cu cîteva carpiene şi falange de la mînă se află printre oasele piciorului stîng. La S_2 situaţia este mult mai clară putîndu-se observa şi în fotografie : lângă diafiza femurului drept, intern, se află radiusul drept, inversat, cu epifiza distală spre craniu şi cea proximală spre genunchi şi în poziţie de supinaţie. Radiusul stîng prezintă exact aceeaşi poziţie şi orientare, fiind suprapus de diafiza femurului stîng care este în stare pulverulentă. Cel puţin aceste situaţii de la S_1 şi mai ales de la S_2 nu pot fi explicate prin vreo deranjare posterioară depunerii în criptă.

Singura explicaţie posibilă şi plauzibilă este martirizarea şi depunerea cel puţin în cazul lui S_2 a antebraţelor cu palmele îndreptate spre craniu iar deasupra lor aşezarea corpului martirului.

Înainte de a reveni la discutarea situaţiei de la Tropaeum mai menţionăm că la data decesului martirii de la Nicu'riţel aveau grupe de vîrste diferite : 45–55 ani S_1 , 50–55 ani S_2 , 40–45 ani S_3 , iar S_4 nu depăşea 35 ani. De asemenea şi staturile (determinate numai la primii trei) de 1,69 m, 1,705 m şi respectiv 1,602 m (?) sînt diferite. Toţi 4, chiar şi cel mai tînăr, prezentau tulburări metabolice de tip carenţial, un grad de pneumatizare şi osteoporoză marcată. La nivelul gambei şi piciorului au fost puse în evidenţă la toate scheletele prezenţa unor „faţete orientale” asociate cu o prelungire de aspect articular pe colul astragalului şi o uşoară deviere a acestuia (situaţie mai slab exprimată doar la S_4) ceea ce sugerează o origine comună ca grup de populaţie a celor 4 defuncţi (fig. 4. 2, 3, 4).

În privinţa originii etnice probabile a martirilor înmormîntaţi în cripta de la Tropaeum, grupul structural fenotipic al craniului A de pe o parte şi o deformare artificială transversală postcoronară evidenţiată la craniul C, au sugerat compararea cu seria alanică de secol IV din necropola plană de la Histria, sectorul bazilica *extra muros*, singura descoperită şi analizată antropologic⁸. În această serie există un număr de 9 cranii ce prezintă

⁸ D. Nicolăescu-Plopşor, *Contribuţii paleoantropologice la rezolvarea problemei originii etnice a populaţiei de sec. IV din necropola plană de la Histria, sectorul bazilica extra muros*, Studii şi Cercetări de Antropologie, 1969, tom 6, nr. 1, p. 17–24.

această deformare, dintre care două au fost datate în secolul al VI-lea și începutul secolului al VII-lea, fapt ce denotă o persistență a unui grup de populație de origine alanică care a utilizat necropola de la Histria în perioada secolelor IV–VII.

Analiza comparativă a grupelor structurale fenotipice și îndeosebi a caracterelor genotipice corespunzătoare, a pus în evidență prin calcularea diferenței medii a caracterelor cu testul DD al lui Czekanowski⁹, un grad foarte mare de asemănare între craniul A de la Tropaeum și majoritatea craniilor masculine provenind din grupul de populație alanică care a utilizat necropola plană de la Histria. Astfel, în 4 cazuri am obținut valori DD sub 3 pentru ansamblul caracterelor de formă ale calotei și feței, și anume: M_1 cu 2,7 pe 20 de caractere, M_{24} cu 2,3 pe 16 caractere, M_{55} cu 2,9 pe 16 caractere, și M_{45} cu 2,5 pe 13 caractere, la care am mai putea adăuga și pe M_{12} , M_{16} , M_{40} și M_{51} ale căror valori DD nu depășesc 3,5. Menționăm că și analiza caracterelor de formă, separat pentru calotă și față, indică un bun grad de asemănare: M_1 cu 2,9 pe 12 caractere ale calotei și 2,5 pe 8 caractere ale feței, M_{24} cu 2,4 pe 10 caractere ale calotei și 2,6 pe 6 caractere ale feței, M_{55} cu 2,9 pe 10 caractere ale calotei și 2,8 pe 6 caractere ale feței, M_{45} cu 1,7 pentru 9 caractere ale calotei și 4,3 pentru 4 caractere ale feței, iar în celelalte cazuri citate, valorile DD separat pentru calotă și față nu depășesc 3,8. Acest fapt atestă o încadrare fenotipică certă a craniului A de la Tropaeum într-un grup de populație de origine alanică.

La nivelul caracterelor de mărime, variabilitatea intragrupală – chiar în cadrul seriei de la Histria – și divergența de asemănare a craniului A cu fiecare din cazurile analizate comparativ denotă că deși de aceeași origine etnică alanică, totuși martirul de la Tropaeum nu provine din comunitatea care a folosit necropola plană de la Histria. Un singur caz M_{51} de la Histria prezintă un bun grad de asemănare cu martirul de la Tropaeum și în ceea ce privește caracterele de mărime cu valori DD de 3,3 pe 13 caractere ale calotei și 3,7 pentru 11 caractere ale feței, iar pe ansamblul de 24 caractere 3,5.

Având în vedere grupul compact alanic din necropola de la Histria, analogiile și gradul de asemănare foarte ridicat pe care-l prezintă craniul A cu cazurile menționate, este plauzibil și posibil ca cel puțin acest individ din cei 5 înmormîntați în criptă să fie de origine alanică. Dacă structurile morfofuncționale legate de mers pot fi discutabile (în ceea ce privește atribuirea etnică) sub raport comportamental similar – spre exemplu soldați dintr-o garnizoană militară – prezența fațetelor orientale nu poate fi explicată decît printr-o origine comună ca grup de populație. În acest fel caracterele genotipice ale grupului structural fenotipic al craniului A, deformarea artificială intenționată a craniului C și prezența la

⁹ J. Czekanowski, *Zur Differentialdiagnose der Neandertalgruppe*, *Karr. hl. Dtsch. Ges. Anthrop., Ethnol., Urgesch.*, 1909, tom. 40, nr. 6/7, p. 44–47; cf. și J. Huijzinga, *From DD to D² and Bach, The Quantitative Expression of Resemblance*, *Proc., Kon. Ned. Akad. v. Wetensch.*, 1962, tom 4, p. 1–12.

toți cei 5 indivizi a „fațetelor orientale” ne permite să avansăm ipoteza unei origini comune, probabil alanică a martirilor din cripta „bazilicii simple” de la Tropaeum.

În lumina datelor furnizate de analiza prezentei descoperiri – cu toate că numele martirilor de la Niculițel sînt grecești – este posibil ca și aceștia, prezentînd toți „fațete orientale” să provină dintr-un grup de populație la origine nomadă sau seminomadă, dar fără a putea preciza originea etnică.

Ținînd seama de vîrstele apropiate, taliile înalte și sensibil egale ale celor 5 martiri din cripta de la Tropaeum precum și de starea eutrofică a osemintelor spre deosebire de tulburările metabolice carentiale manifeste la martirii de la Niculițel, rezultate în urma unui regim de viață ascetică, este de presupus că la Tropaeum să avem de a face cu martiri proveniți din rîndul armatei staționată în garnizoanele cetăților pontice și danubiene. În acest caz, martirizarea a avut loc foarte probabil în cursul primelor două decenii ale secolului al IV-lea, perioadă în care textele martirologiilor menționează un mare număr de creștini martirizați prin persecuțiile ordonate de Dioclețian (303–304) și Licinius (319).

RÉSUMÉ

L'ANALYSE ANTHROPOLOGIQUE DES OSSEMENTS DÉCOUVERTS DANS LA CRYPTÉ DE LA BASILIQUE „SIMPLE”.

Les vestiges, trouvés en un état de conservation précaire ont pourtant permis, à la suite des compléments et restaurations faites, l'identification des restes de squelette appartenant à cinq individus de sexe masculin, d'âges rapprochés – 25–30 ans (adulte-homme mûr) et présentant des tailles semblables, oscillant entre 170–171 cm. Un seul crâne entièrement restauré (le crâne A) s'encadre dans le groupe structural phénotypique AC₁. Le crâne C présente une déformation intentionnelle transversale postcoronale du type rencontré dans la série alanique du temps des IV^e-VII^e siècle (Histria, secteur de la basilique extra-muros).

On constate un état eutrophique du squelette postcranien présentant un bon développement des insertions musculaires au niveau des bras, des avant-bras, des hanches et des jambes et une prédominance droite aux membres supérieurs et gauche aux membres inférieurs, où les structures morphofonctionnelles dénotent une intense sollicitation des groupes musculaires en rapport avec la déambulation à pied, ample, comme dans le cas des populations nomades et semi-nomades. A cela s'ajoute la présence des „facettes orientales” sur la marge antéroinférieure des épiphyses distales des tibias, associée avec une légère déviation du col de l'astragale à tous les cinq individus. Chez deux d'entre eux, et très probablement chez un troisième également, on a constaté des traces de violence produites à l'aide d'un objet tranchant qui a sectionné les os des avant-bras de façon perpendiculaire sur l'axe longitudinal et au même niveau chez tous les individus, ce qui dénote leur martyrage. En les comparant avec les martyrs de Niculițel, chez lesquels l'analyse anthropologique effectuée à l'endroit de la découverte avait enregistré des rapports anatomiques non dérangés, qui excluent de manière péremptoire tout transport et toute mise au tombeau ultérieur à la période de dégradation des parties molles, attestant ainsi une mise primaire et unique et un

martyrage similaire par la coupe des mains, ceux de Tropaeum appartiennent tous au même groupe d'âge, sont de la même taille et présentent un état eutrophique des ossements, en se distinguant ainsi des premiers lesquels sont d'âges différents, de tailles différentes et surtout lesquels présentent des troubles métaboliques du type déficitaire, à la suite d'un régime de vie ascétique. Ces constatations permettent aux auteurs d'avancer l'hypothèse que les martyrs de Tropaeum proviennent des rangs des soldats. En ce qui concerne l'origine ethnique des morts de Tropaeum, le groupe structural phénotypique du crâne A et le type de déformation artificielle intentionnelle présente au crâne C ont permis, à base d'une analyse comparative avec la série alanique de la nécropole de Histria (IV^e-VII^e s) dans la basilique extra-muros, de mettre en évidence un haut degré de ressemblance – de la forme pour l'ensemble des caractères et séparément pour la calotte et la face du crâne A – avec la plupart des crânes masculins de cette nécropole. Il en résulte de manière évidente l'origine ethnique certainement alanique d'au moins un (crâne A) des martyrs de Tropaeum.

EXPLICATION DES FIGURES

L'analyse anthropologique des ossements découverts dans la crypte de la basilique simple.

Fig. 1. 1, crâne, A, norme faciale ; 2, crâne A, norme 3/4 ; 3, crâne A, norme latérale ; 4, crâne A, norme verticale ; 5, crâne A, norme occipitale.

Fig. 2. 1, crâne B, norme latérale ; 2, crâne B, norme verticale ; 3, crâne C, norme latérale ; 4, crâne C, norme latérale, détail.

Fig. 3. 1, structures morpho-fonctionnelles aux fémurs 1 et 5 (à gauche) ; 2, structures morpho-fonctionnelles aux tibias 1 (à droite et à gauche) ; 3, les épiphyses inférieures des tibias 1 (à droite), 4 (à gauche) et 2 (à dr. et à g.), avec des „facettes orientales“ ; 4, le sectionnement des avant-bras chez trois individus (*cubitus* 1 à la main droite, *radius* 1 de la main gauche, *cubitus* 2 à la main gauche et à la main droite et quatre fragments de diaphyses de *cubitus* et *radius*).

Fig. 4. 1, vue de la crypte de Niculițel : S₁, S₂, et S₃ ; 2, „Facettes orientales“ à S₁ ; 3, „Facettes orientales“ à S₂ ; 4, „Facettes orientales“ à S₃.