

R. OCHEȘEANU și GH. PAPUC

MONEDE GRECEȘTI, ROMANE ȘI BIZANTINE, DESCOPERITE ÎN DOBROGEA

I

Dacă raportăm descoperirile monetare din Scythia Minor la informațiile publicate, acestea din urmă sînt relativ puține, cu toate eforturile cercetătorilor din ultimile decenii. La această stare de lucruri a contribuit și raritatea publicării monedelor descoperite în Dobrogea și păstrate în colecțiile Muzeului de arheologie Constanța.

Nădăjduim să suplinim această lipsă, pînă la o viitoare publicare a colecțiilor, prin apariția periodică a unei cronici care să cuprindă monedele descoperite în Dobrogea și care se păstrează în cabinetul constățean.

Datorită numărului mare de monede antice și bizantine, ce vin să mărească patrimoniul numismatic al muzeului constățean, vom publica cu prioritate acele monede pentru care condițiile de descoperire ne sînt cunoscute. Materialul numismatic va fi organizat în trei grupe, în prima grupă vor intra monedele grecești, inclusiv cele vest-pontice, a doua grupă va cuprinde monedele romane, iar a treia grupă monedele bizantine.

După ce vom indica localitatea, materialul monetar va fi prezentat în cadrul punctelor în care s-a făcut descoperirea, urmat apoi de descrierea condițiilor de descoperire. La fiecare monedă vom da toate datele tehnice uzuale, inclusiv gradul de tocire, iar cînd condițiile de conservare permit determinarea, vom indica și numărul din catalogul de referință. Numerele de inventar ce însoțesc monedele prezentate sînt provizorii și se referă la registrul de creștere a colecțiilor.

Pentru o mai lesnicioasă utilizare a informațiilor, fiecare cronică va fi însoțită și de două indexuri, primul pentru împărați și membrii familiilor domnitoare, iar cel de al doilea va cuprinde cetățile emitente precum și monetăriile romane și bizantine. Vom adăuga, în măsura posibilităților, o hartă a Dobrogei, pe care vom cartă descoperirile, precum și planșe cu fotografiile monedelor prezentate, îndeobște mai elocvente decît orice descriere.

În speranța că această cronică va deveni un instrument de lucru curent pentru colecțiile constățene, numerele curente vor fi date de la 1 la infinit.

Pentru monedele grecești determinările au fost făcute de Gheorghe Papuc, iar pentru monedele romane și bizantine, de Radu Ocheșeanu.

Nădăjduim ca observațiile și criticile colegilor cu o îndelungată experiență numismatică să ne ajute pe viitor la o substanțială îmbunătățire a acestei cronici.

I.

MONEDE GRECEȘTI

ADAMCLISI

Cetate

Moneda a fost găsită în campania 1970 în sectorul C. I., secțiunea 3.

*¹ *Marcianopolis : Elagabal.*

AE. ↑ . 2,70 g. 18 mm. Netocită.

Pick, 914. Inv. 14.

Necropolă

În primăvara anului 1970, în timpul lucrărilor pentru repararea casei cetății, s-a săpat în curtea acesteia o groapă pentru var. Groapa a afectat un mormînt de înhumatie din sec. III e.n. În cursul săpăturilor de salvare, s-a descoperit în inventarul mormîntului și o monedă, depusă în gura defunctei ca obol lui Charon.

*² *Marcianopolis : Elagabal.*

AE. √ . 2,04 g. 16,7 mm. Tocită

Pick, 934. Inv. 42.

Sat

Cetățeanul Constantin Lomnaru a cules în anii 1970—71, mai multe monede grecești și romane din raza satului. Monedele au fost donate de descoperitor Muzeului de arheologie Constanța. Din cele două monede grecești pe care le prezentăm aici, prima a fost găsită lângă cișmeaua satului, iar cea de a doua într-un loc neprecizat, dar pe teritoriul comunei.

*³ *Nicopolis : Septimius Sever.*

AE. √ . 3,46 g. 16 mm. Tocită.

Pick, 1358. Inv. 64.

*⁴ *Av. AVKΛC/CEVHPOC.* Cap laur. spre dr.

Rv. ΝΙΚΟΠΟ.../ΠΡΟΣ ΙC. Tyche stînd spre st., ține în mîna dr. o pateră și în st. cornul abundenței.

AE. ↗ . 2,40 g. 16 mm. Tocită.

Pick. — Inv. 65.

CONSTANȚA

Necropolă

Într-un mormînt, (M. 3) cercetat în 1969, în timpul unor lucrări edilitare la șoseaua Portului, s-a aflat în inventar și o monedă tomitană.

*⁵ *Tomis : Geta.*

AE. ↑ . 3,26 g. 18,3 mm. Netocită.

Pick — Regling, 3021. Inv. 20.

Portul nou

Pentru condițiile de descoperire vezi *infra*, II monede romane, Constanța, Portul nou.

*⁶ *Tomis* : *Caracalla*.

AE. √ . 9,48 g. 25,3 mm. Netocită.
Pick — Regling, 2908. Inv. 2483.

MANGALIA-NEPTUN

În anul 1966, în cursul săpăturilor de salvare în stațiunea Neptun, C. Ionomu a găsit această monedă.

*⁷ *Callatis* : *Septimius Sever*.

Av. ΑΥΤ Κ Λ ΣΕΠ / ΣΕΥΗΡΟΣ ΠΕΡ / Τ . Cap laur. spre dr.

Rv. ΚΑΛΛΑ / ΤΙΑΝΩΝΩ Sarpis cu calathos, așezat pe tron, spre st., ține în mîna dr. un vas și cu st. se sprijină de un sceptru ; în cîmp interior st. sus €

AE. ↓ . 10,13 g. 26,5 mm. Puțin tocită.
Pick —. Inv. 66 a.

MANGALIA

Str. Ștefan cel Mare.

În cursul săpăturilor de salvare din 1966, efectuate de C. Ionomu pe str. Ștefan cel Mare, s-au descoperit mai multe monede grecești de epocă elenistică și romană. Starea de conservare precară nu ne-au permis să identificăm deocamdată decît exemplarele pe care le descriem mai jos.

*⁸ *Tomis* : *Maximus*.

AE. ↑ . 11,28 g. 25,7 mm. Puțin tocită.
Pick — Regling, 3329. Inv. 66 b.

*⁹ *Callatis* : *Gordian*.

AE. ↓ . 10,07 g. 28,4 mm. Tocită.
Pick, 345. Inv. 66 c.

¹⁰ *Callatis* : *Philippus I*.

Av. ΒΑΣ / ΦΙΛΙΠΠ.... . Bust laur., drap. spre dr.

Rv. ΙΑΝΩΝ . Bonus Eventus stînd pe un altar, ține în mîna dr. un vas și în st. o ramură de măslin.

AE. √ . 7,45 g. 25,8 mm. Deteriorată, puțin lizibilă.
Pick, 358 var. Inv. 66 d.

*¹¹ *Callatis* : *Philippus II*.

AE. ↑ . 11,47 g. 25,5 mm. Puțin tocită.
Pick, 367. Inv. 66 e.

Port

În timpul efectuării unui dragaj în 1971, s-au găsit două monede, donate apoi Muzeului conștanțean de căpitanul de rangul I Ilincuț Ion.

¹² *Callatis* : *Caracalla*.

AE. ↓ . 13,31 g. 27,2 mm. Tocită.
Pick, 317. Inv. 40 b.

- * 13 *Tomis: Gordian.*
 AE. ↓ . 12,38 g. 26,3 mm. Tocită.
 Pick — Regling, 3401. Inv. 40 a.

Zidul de incintă

În luna februarie 1971 s-a dezafectat pentru lucrări de caracter edilitar, pe o lățime de 2 m, zidul de incintă din partea de sud a cetății romane. În mortarul zidului s-a descoperit și moneda pe care o prezentăm.

- * 14 *Callatis: Otacilla.*
 AE. √. 8,67 g. 23 mm. Puțin tocită.
 Pick, 364. Inv. 67.

DOBROGEA

O monedă istrieană, de epocă autonomă, a fost donată muzeului din Constanța de cetățeanul Epureanu Ion din Adamclisi. Donatorul a declarat că moneda o are de la tatăl său și că în nici un caz nu a fost găsită în raza comunei.

- * 15 *Histria, ep. autonomă.*
 AR. 5,53 g. 17,2 mm. Puțin tocită.
 V. Canarache. Pontice I, p. 123, nr. 211. Inv. 12.

Din colecția M. Liculescu (Medgidia) provine și o monedă tomitană achiziționată pentru muzeu.

- * 16 *Tomis.*
 AE. ↑ . 1,68 g. 13 mm. Tocită.
 Pick — Regling, 2531. Inv. 34 c.

II.

MONEDE ROMANE

ADAMCLISI

Cetate

Moneda a fost descoperită în sectorul C, secțiunea 6, în campania 1969.

- * 17 *Theodosius.*
 AE. ↑ . 4,70 g. 21 mm. Netocită.
 LRBC, II, 2165. Anii 383—392. Inv. 56.

TI
 CONA

În campania 1970 în zona extramurană, sector C I, secțiunea 4 a fost aflată o monedă de la Constantin II.

- * 18 *Constantin II.*
 AE. ↓ . 2,06 g. 17 mm. Puțin tocită.
 LRBC, I, 841. Anii 330—335. Inv. 13.

SMTSB

Din sectorul C provin trei monede, aflate în secțiunile săpate de conf. univ. N. Gostar în anul 1969.

- * 19 *Constantin I.*
 AE. ↓ . 3,05 g. 18 mm. Puțin tocită
 LRBC, I, 1158. Anii 324—330. Inv. 44 d.

SMKB

- * 20 *Constantius II.*
 AE. ↓ . 1,75 g. 15 mm. Tocită.
 Tip SPES REIPUBLICAE. Anii 355—361. Inv. 44 b.

- ²¹ AE. ↓ . 2 g. 12 mm. Tocită de o îndelungată circulație.
Tip FEL TEMP REPARATIO (FH 3). Anii 346—361. Inv. 44 c.

Basilica coemeterialis

Moneda a fost găsită de C. Lomnaru în 1970 în interiorul basilicii.

- ²² *Constantius II.*

AE. ↑ . 2,20 g. 16,5 mm. Tocită
LRBC, II, 2496 sau 2498. Anii 351—361. Inv. 63.

SMKE

Paznicul D. Mocanu a predat muzeului în 1971 o monedă găsită în aceeași zonă.

- ²³ *Julian II.*

AE. ↓ . 1,68 g. 15 mm. Tocită
LRBC, II, 2050—51. Anii 355—361. Inv. 17.

$\frac{*M \cdot I}{CON?}$

Platoul din fața porții de est a cetății.

Monedele au fost găsite la date diferite în anul 1970.

- ²⁴ *Constantius II.*

AE. ↘ . 1,37 g. 15 mm. Tocită
Tip SPES REI-PUBLICAE. Anii 355—361. Inv. 6.

- ²⁵ *Leo I.*

AE. ↓ . 0,90 g. 10,5 mm. Rv. foarte șters din batere.
LRBC, II, 2272—2275. Anii 457—474. Inv. 58.

Sat

În 1969 a fost găsită pe valea Urлуiei la sud de cetate o monedă constantiniană.

- *²⁶ *Constantinopolis.*

AE. ↑ 1,97 g. 18,5 mm. Netocită.
LRBC, I, 923. Anii 330—335. Inv. 27.

$\frac{\cdot}{\cdot SMHA}$

BAIA

În 1952 au fost găsite două monede de sec. IV e.n. în împrejurimile ? comunci Baia.

- ²⁷ *Constantin I.*

AE. ↓ 2,52 g. 18 mm. Tocită.
LRBC, I, 1117. Anii 330—335. Inv. 25 a.

SMN ?

- ²⁸ *Constantius II.*

AE. ↓ 4,62 g. b. 19 mm. Tocită.
LRBC, II, 2035. Anii 351—354. Inv. 25 b.

$\frac{BX \cdot I}{CO[NS]?}$

CONSTANȚA

Portul nou.

Moneda pontică (vezi *supra* nr. 6) și cele 16 monede romane pe care le publicăm mai jos, au fost scoase de dragă în timpul lucrărilor de întreținere a portului nou Constanța. Din informațiile pe care le-am obținut de la descoperitor draga a scos un număr mult mai mare de monede și podoabe, care însă s-au ră-

pîndit imediat după descoperire. Considerăm că nu ne aflăm în prezența unui tezaur antic, deoarece printre monedele scoase de dragă și oferite spre achiziție se aflau și multe monede moderne. Cu siguranță că monedele au fost strînse pe o arie mai întinsă.

*⁹² *Iulia Domna.*

AR. ↑ . 2,81 g. 19 mm. Tocită.
BMC, 53. Roma. Anii 198—209. Inv. 2475.

*³⁰ *Probus.*

ANT. ↘ . 3,60 g. 22 mm. Puțin tocită.
Cohen², 153. RIC, 661, Siscia. Inv. 2484.

$\frac{|V|}{XXI}$

³¹ ANT. ↓ . 3,41 g. 21 mm. Puțin tocită.
Cohen², 407. RIC, 704. Siscia. Inv. 2487.

$\frac{|T|}{XXI}$

³² ANT. ↑ . 3,38 g. 20,5 mm. Puțin tocită.
Cohen², 401. RIC, 706. Siscia. Inv. 2485.

$\frac{|VI|}{XXI}$

³³ ANT. ↓ . 2,34 g. 21 mm. Tocită.
Cohen², 401. RIC, 706. Siscia. Inv. 2481.

$\frac{|I|}{XXI}$

*³⁴ ANT. ↓ . 3,61 g. 20 mm. Netocită.
Cohen², 417. RIC 713. Siscia. Inv. 2490.

$\frac{|V|}{XXI}$

³⁵ *Constantin I.*

AE. ↑ . 3,27 g. 19 mm. Netocită.
LRBC, I, 1172. Anii 324—330. Inv. 2488.

$\frac{| \cdot |}{SMK\Gamma}$

*³⁶ AE. ↖ . 3,12 g. 19 mm. Netocită.
LRBC, I, 883. Anii 324—330. Inv. 2474.

•SMHA•

*³⁷ AE. ↘ . 3,68 g. 18 mm. Netocită.
LRBC, I, 888. Anii 324—330. Inv. 2482.

•SMHΔ

³⁸ AE. ↘ . 1,83 g. 18 mm. Puțin tocită.
LRBC, I, 1005. Anii 330—335. Inv. 2476.

CONSH

³⁹ *Licinius.*

AE. ↓ . 3,13 g. 16,5 mm. Tocită.
RIC, 24. Anii 317—320. Inv. 2486.

$\frac{\text{☩}|A|}{SMN}$

*⁴⁰ *Crispus.*

AE. ↙ . 3,56 g. 19 mm. Netocită.
RIC, 181. Anii 321—324. Inv. 2480.

CONS

*⁴¹ *Constantius II.*

AE. ↘ . 2,46 g. 20 mm. Netocită.
LRBC, I, 1004. Anii 326—330. Inv. 2477.

$\frac{|S|}{CONS}$ *

⁴² AE. ↙ . 2,24 g. 17 mm. Netocită.
LRBC, I, 1007, Anii 330—335. Inv. 2479.

CONS ?

⁴³ AE. ↑ . 2,49 g. 18,5 mm. Netocită.
LRBC, I, 1168. Anii 324—330. Inv. 2489.

SMKA

* 44 *Roma.*

AE. ↓ . 1,97 g. 18 mm. Netocită.
LRBC, I, 750. Anii 330—335. Inv. 2478.

FRSIS

Bul. I. Gh. Duca.

Împreună cu alte trei monede de sec. IV e.n., ilizibile, a fost găsită și această piesă din pământul scos pentru săparea unui șanț de canalizare.

45 *Valens.*

AE. ↓ . 2,24 g. 16,5 mm. Puțin tocită.
LRBC, II, 2073. Anii 364—365. Inv. 23 a.

CONSA

Grădina cinemascop.

Moneda a fost găsită în 1970 în timpul excavațiilor pentru fundațiile noului cinemascop din Constanța.

46 *Constans.*

AE. ↓ . 1,54 g. 15 mm. Tocită.
Tip VOF-XX-MULT-XXX. Anii 341—346. Inv. 46 a.

Str. Costache Burcă.

Cele două monede de sec. IV e.n. au fost predate muzeului de cetățeanu Lazăr Sancu, care le-a găsit pe strada sus menționată în timpul unor lucrări edilitare.

47 *Constantius II.*

AE. ↓ . 1,37 g. 16 mm. Tocită, fragment.
LRBC, II, 1228. Anii 355—361. Inv. 19 b.

SMK 9

48 *Valens.*

AE. ↑ 2,21 g. 18 mm. Tocită.
Tip SECURITAS REIPUBLICAE. Anii 364—378. Inv. 19 a.

Școala profesională S.N.C.

Moneda a fost găsită de elevul Ivan Marin în curtea școlii.

49 *Constans.*

AE. ↓ . 1,35 g. 15 mm. Puțin tocită.
LRBC, I, 1056. Anii 337—341. Inv. 18.

CON[S] ?

Faleza port.

Moneda a fost donată în 1970 de un elev din Constanța.

* 50 *Licinius.*

AE. ↑ . 2,85 g. 20 mm. Puțin tocită.
RIC, 52. Anii 321—324. Inv. 49.

X
IIN
SMHA

Cartier Medeea.

Donatorul a declarat că a găsit moneda pe terenul de sport din cartier.

51 *Licinius II.*

AE. ↑ 2,16 g. 18 mm. Tocită.
RIC, 18. Anii 321—324. Inv. 51.

X
IIN
SMKB

Str. 1907.

Moneda a fost găsită de lucrători în timpul demolării unei case.

52 *Constantius II.*

AE. ↓ . 3,15 g. 19 mm. Puțin tocită.
LRBC, II, 2035. Anii 351—354. Inv. 47.

σ * |
CONS ?

DOBROMIR

Dobromir Vale

Moneda provine din colecția școlii generale din localitate. A fost găsită de elevi pe teritoriul satului.

* 53 *Constantin II.*

AE. ↓ . 2,90 g. 19 mm. Puțin tocită, placată cu argint.
RIC, 96. Anii 327—329. Inv. 9.

$\frac{R}{-SMHA}$

Lespezi.

Elevul Dancu Ion a adunat monedele de pe teritoriul așezării romane, aflată în raza satului Lespezi. Monedele pe care le prezentăm mai jos, împreună cu o monedă tomitană și alte 40 de monede romane, încă nedeterminate, au fost donate de descoperitor în 1971. Monedele încă neidentificate, datorită stării de conservare precare, împreună cu un al doilea lot de monede achiziționate de muzeu de la tatăl elevului vor fi prezentate în cronica viitoare.

* 54 *Constantin I.*

AE. ↓ . 3,40 g. 19,5 mm. Tocită.
RIC, 19. Anii 314. Inv. 61 a 1.

$\frac{R}{R} \frac{F}{XQ}$

55 AE. ↑ . 2,92 g. 18 mm. Puțin tocită.
RIC, 140. Anii 320—321. Inv. 61 a 2.

$\frac{ST}{-}$

56 *Licinius.*

AE. ↑ . 3,27 g. 19 mm. Tocită.
RIC, 52. Anii 321—324. Inv. 61 a 3.

$\frac{IX}{SMHT}$

57 AE. ↓ . 2,84 g. 21,5 mm. Tocită.
RIC, 6. Anii 313—314. Inv. 61 a 4.

$\frac{ID}{SMHT}$

* 58 AE. ↑ . 3,38 g. 22 mm. Puțin tocită.
RIC, 4. Anii 313—315. Inv. 61 a 5.

$\frac{IR}{SMK}$

* 59 *Crispus.*

AE. ↑ . 2,90 g. 18 mm. Netocită.
LRBC, I, 810 b. Anii 324. Inv. 61 a 6.

$\frac{TS\Delta VI}{-}$

* 60 *Constantin II.*

AE. ↓ . 2,45 g. 17 mm. Netocită.
LRBC, I, 755. Anii 335—337. Inv. 61 b 2.

$\frac{\epsilon SIS}{-}$

61 AE. ↘ . 2,32 g. 18 mm. Netocită.
LRBC, I, 871. Anii 324—330. Inv. 61 b 1.

$\frac{SMHT}{-}$

62 *Constantius II.*

AE. ↑ . 1,99 g. 17 mm. Tocită, fragment.
LRBC, I, 1012 sau 1019. Anii 330—335. Inv. 61 b 7.

$\frac{?CONSI-}{-}$

63 *Constans.*

AE. ↑ . 1,86 g. 14 mm. Tocită.
LRBC, I, 1283. Anii 337—339. Inv. 61 b 7.

$\frac{SMK\Delta}{-}$

64 *Constantinopolis.*

AE. ↑ . 2,19 g. 17 mm. Tocită.
LRBC, I, 1234. Anii 330—335. Inv. 61 b 3.

$\frac{SMK\epsilon}{-}$

- *⁶⁵ AE. ↗ . 1,45 g. 15 mm. Tocită.
LRBC, I, 1451. Anii 337—341. Inv. 61 b 5. $\frac{S|R}{SMAL?}$
- ⁶⁶ *Constantius II.*
AE. ↑ . 2,72 g. 17 mm. Puțin tocită.
LRBC, II, 932. Anii 352—354. Inv. 61 c 1. $\frac{H|I}{AQ?}$
- *⁶⁷ AE. ↓ . 2,43 g. 19 mm. Tocită.
LRBC, II, 1234. Anii 355—361. Inv. 61 c 2. $\frac{M|I}{ASIS}$
- ⁶⁸ AE. ↓ . 1,63 g. 15 mm. Tocită.
LRBC, II, 1961. Anii 355—361. Inv. 61 c 3. $\frac{\quad}{SMTSA}$
- *⁶⁹ AE. ↓ . 4,98 g. 20 mm. Puțin tocită.
LRBC, II, 2035. Anii 351—354. Inv. 61 c 4. $\frac{B \times I}{CONSF}$
- ⁷⁰ *Iulian.*
AE. ↓ . 2,26 g. 15,5 mm. Tocită.
LRBC, II, 1237. Anii 355—361. Inv. 61 c 5. $\frac{M|I}{ASISD}$
- *⁷¹ *Vetranio.*
AE. ↓ . 5,35 g. 22 mm. Puțin tocită.
LRBC, II, 1172. Anul 350. Inv. 61 c 6. $\frac{A|I}{ASIS}$
- *⁷² *Valens.*
AE. ↓ . 2,78 g. 17 mm. Tocită.
LRBC, II, 1707. Anii 364—367. Inv. 61 c 7. $\frac{\quad}{TESA}$
- *⁷³ AE. ↑ . 2,10 g. 18 mm. Netocită.
RIC, 42 b 13. Anii 367—375. Inv. 61 c 8. $\frac{B|I}{CONSB}$
- ⁷⁴ AE. ↓ . 2,29 g. 16,5 mm. Tocită.
LRBC, II, 2330, sau 2337. Anii 364—375. Inv. 61 c 9. $\frac{\quad}{SMN?}$
- ⁷⁵ *Arcadius.*
AE. ↓ . 1,12 g. 13 mm. Mult tocită.
LRBC, II, 2193. Anii 393—395. Inv. 61 c 10. $\frac{\quad}{CONS?}$

HAMCEARCA

Nifon.

Moneda a fost găsită de Ionescu Silvestru din Galați, care a donat piesa muzeului din Constanța.

- ⁷⁶ *Constantius II.*
AE. ↘ . 1,45 g. 14 mm. Tocită. $\frac{\quad}{SM?}$
Tip GLOR-IA EXERC — ITUS (un standard). Anii 337—341. Inv. 50.

HISTRIA

Moneda a fost găsită de paznicii cetății.

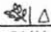
- ⁷⁷ *Claudiu II.*
Av. IMP C CLAUDIUS AUG. Cap radiat spre dr.
Rv. . . . EXERCI. Ilizibil.
ANT. ↑ . 2,94 g. 19,5 mm. Foarte tocită. Inv. 2.

HÎRȘOVA

Cetate.

Monedele au fost adunate de Iscu Vasile pe teritoriul așezării antice.

- * 78 *Probus*.
 ANT. \searrow . 2,85 g. 20 mm. Tocită.
 Cohen ², 900. RIC, 210. Siscia. Inv. 15 a. | V

XXI
- 79 *Constantin I*.
 AE. \uparrow . 2,34 g. 18,5 mm. Tocită.
 LRBC, I, 1207. Anii 328—330. Inv. 15 b 2. -----
SMKE
- 80 *Licinius*.
 AE. \searrow . 2,04 g. 16 mm. Tocită.
 RIC, 24. Anii 317—320. Inv. 15 b. 

SMN
- 81 *Constantin II*.
 AE. \downarrow . 1,04 g. 15 mm. Tocită. Fragment.
 LRBC, I, 1263 sau 1264. Anii 335—337. Inv. 15 b 4. -----
SMKA
- 82 *Constantius II*.
 AE. \downarrow . 1,54 g. 16,5 mm. Tocită de o îndelungată circulație.
 Tip FEL TEMP REPARATIO (FH 3). Anii 346—361. Inv. 15 b 3.
- 83 *Honorius*.
 AE. \uparrow . 2,10 g. 17 mm. Foarte tocită.
 Tip VIRTUS-EXERCITI. Anii 395—408. Inv. 15 b 1.
- 84 *Sec, IV*.
 AE. \uparrow . 1,63 g. 13 mm. Foarte tocită.
 Tip VOT-XX-MULT-XXX. Inv. 15 b 5.

Celea.

Din Hîrșova în 1966 C. Iconomu a achiziționat pentru muzeu un lot de monede de la cetățeanul Mitrea Ștefan, care a declarat că le-a adunat în punctul Celea.

- 85 *Constantius II*.
 AE. \downarrow . 2,90 g. 15 mm. Tocită.
 Tip FEL TEMP REPARATIO. Anii 346—361. Inv. 54 a.
- 86 *Valentinian I*.
 AE. \downarrow . 1,54 g. 17 mm. Puțin tocită, fragment.
 Tip GLORIA RO-MANORUM. Anii 364—375. Inv. 54 b.

Passim.

Moneda a fost găsită în apropierea Hîrșovei, pe malul Dunării de cetățeanul Popescu D.

- 87 *Constantin I*.
 AE. \downarrow . 2,45 g. 18 mm. Tocită.
 LRBC, I, 904. Anii 330—335. Inv. 32. -----
SMHA


O mică colecție de monede romane și bizantine formată la Hîrșova a fost donată muzeului de către Pandele D. Restul monedelor romane sînt ilizibile.

- ⁸⁸ *Arcadius*.
AE. ♂ 1,10 g. 11 mm. Puțin tocită.
Tip SALUS REI-PUBLICAE (2). Anii 388—408. Inv. 21 a 1.
- ⁸⁹ *Honorius*.
AE. ↓ . 1,91 g. 15 mm. Tocită.
LRBC, II, 2205. Anii 395—408. Inv. 21 a 2.
- ⁹⁰ AE. ↑ . 2,40 g. 15 mm. Tocită.
Tip CONCORDI-A AUGG. Anii 400—408. Inv. 21 a 3.

LIPNIȚA

Dervent.

Monedele au fost aduse la muzeu dintr-o periegheză.

- ⁹¹ *Constantin I.*
AE. ↓ . 2,55 g. 19 mm. Puțin tocită.
LRBC, I, 829. Anii 324—330. Inv. 55. SMTS?
- ⁹² *Constantius II.*
AE. ↑ . 1,58 g. 15 mm. Puțin tocită.
LRBC, I, 800. Anii 341—346. Inv. 57. 
? SIS

MANGALIA

Str. Oituz — cantină.

Cele două monede au fost găsite de C. Cîrjan în decembrie 1969.

- ⁹³ *Constantius II.*
AE. ↑ . 2,11 g. 19 mm. Mult tocită, fragment.
Tip FEL TEMP RE-PARATIO (FH 3). Anii 351—354. Inv. 22 b. .S. |
?
- ⁹⁴ AE. ↑ . 1,89 g. 18 mm. Foarte tocită.
LRBC, II, 2502. Anii 355—361. Inv. 22 a. .M. |
SMK?

MURFATLAR

Siminoc

Nu se cunosc condițiile de descoperire. Moneda a fost adusă dintr-o periegheză și predată depozitului arheologic.

- ⁹⁵ *Valentinian I.*
AE. √ . 1,51 g. 17 mm. Mult tocită.
Tip GLORIA RO-MANORUM. Anii 364—375. Inv. 28. |Δ
?

III.

MONEDE BIZANTINE.

ADAMCLISI

Cetate

Din sectorul C, din săpăturile efectuate de M. Munteanu provin următoarele monede bizantine.

- ⁹⁶ *Post 538 e.n.*
AE. ♂ . 2,85 g. 15 mm. Tocită.
Valoarea I = 10 nummia ; atelierul : Nicomedia ; anul X4 Inv. 5 c.

⁹⁷ *Iustin II.*

AE. ↗ . 11,5 g. 28 mm. Tocită.

Valoarea M = 40 nummia; atelierul: Constantinopol, officina A. Anul XII = 576/7.

DOW, I, 42. Inv. 5 b.

DOBROMIR

Dobromir Vale.

Pentru condițiile de descoperire, vezi *supra* II, Monede Romane, lot Dobromir Vale.

⁹⁸ *Constantin IX.*

AE. ↓ 7,79 g. 29 mm. Tocită.

M. Thompson, clasa D. Anii 1042—1055. Inv. 8.

HISTRIA

Moneda a fost găsită de paznici pe teritoriul cetății.

⁹⁹ *Iustin I.*

AE. → . 16,68 g. 30 mm. Tocită.

Valoarea M = 40 nummia; atelierul: Constantinopol, officina B.

Anii 518—527.

DOW, I, 8 b. Inv. 3.

HÎRȘOVA

Carsium.

Din monedele bizantine adunate de Iscu Vasile pe teritoriul cetății a putut fi determinată doar o singură monedă.

¹⁰⁰ *Roman III.*

AE. ↘ . 8,34 g. 27 mm. Tocită.

M. Thompson, Clasa B. Anii 1028—1034. Inv. 15 b.

Passim.

Din colecția D. Pandele, vezi mai sus nr. 88—90, am putut determina o singură monedă bizantină.

¹⁰¹ *Iustin II.*

AE. ↓ . 6,90 g. 23 mm. Tocită.

Valoarea K = 20 nummia; atelierul: Nicomedia; Anii 511 = 572/3

DOW, I, 110. Inv. 21 b 1.

LIPNIȚA

Dervent.

Moneda a fost adusă în 1969 de C. Cîrjan.

¹⁰² *Vasile II și Constantin VIII.*

AE. ↓ . 8,75 g. 29 mm. Tocită.

M. Thompson, clasa A-2. Anii 989—1028. Inv. 59.

MANGALIA

Str. Ștefan cel Mare

Moneda a fost găsită de C. Iconomu în 1966.

¹⁰³ *Iustin I.*

AE. ↓ . 18,70 g. 31 mm. Puțin tocită.

Valoarea M = 40 nummia; atelierul: Constantinopol, officina A. Anii 518—527.

DOW, I, 9 B. Inv. —

INDEX I.

Împărați și membrii familiilor domnitoare	Localitatea	Nr. crt.	Nr. pieselor
Iulia Domna	Constanța	29	1
Claudiu II	Histria	77	1
Probus	Constanța	30, 31, 32, 33, 34	
	Hîrșova	78,	6
Constantin I	Adamclisi	19	
	Baia	27	
	Constanța	35, 36, 37, 38	
	Dobromir	54, 55	
	Hîrșova	79, 87	
	Lipnița	91	11
Licinius	Constanța	39, 50	
	Dobromir	56, 57, 58	
	Hîrșova	80	6
Licinius II	Constanța	51	1
Crispus	Constanța	40	
	Dobromir	59	2
Constantin II	Adamclisi	18	
	Dobromir	53, 60, 61	
	Hîrșova	81	5
Urbs Roma	Constanța	44	1
Constantinopolis	Adamclisi	26	
	Dobromir	64, 65	3
Constans	Constanța	46, 49	
	Dobromir	63	3
Constantius II	Adamclisi	20, 21, 22, 24	
	Baia	28	
	Constanța	41, 42, 43, 47	
	Dobromir	62, 66, 67, 68, 69	
	Hamcearca	76	
	Hîrșova	82, 85	
	Lipnița	92	
	Mangalia	93, 94	20
Iulian II	Adamclisi	23	
	Dobromir	70	2
Vetranio	Dobromir	71	1
Valentinian I	Hîrșova	85	
	Murfatlar	95	2
Valens	Constanța	45, 48	
	Dobromir	72, 73, 74	5
Theodosius	Adamclisi	17	1
Honorius	Hîrșova	83, 89, 90	3
Arcadius II	Dobromir	75	
	Hîrșova	88	2
Leo	Adamclisi	25	1
Iustin I	Histria	99	
	Mangalia	103	2
Iustin II	Adamclisi	97	
	Hîrșova	101	2
Vasile II și			
Constantin VIII	Lipnița	102	1
Roman III	Hîrșova	100	1
Constantin IX	Dobromir	98	2

INDEX II.

Monede grecești

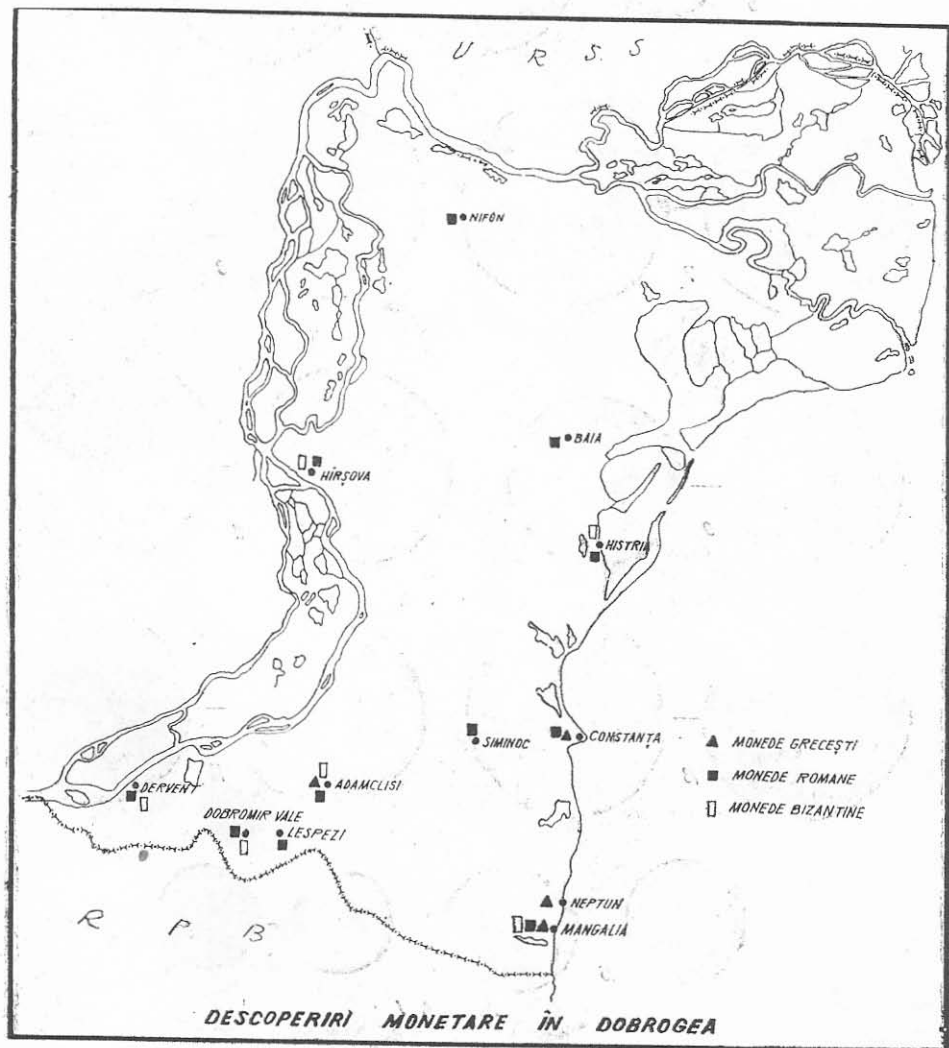
Cetăți emitente	Localitatea	Nr. crt.	Nr. pieselor
Marcianopolis	Adamclisi	1, 2	2
Nicopolis	Adamclisi	3, 4	2
Tomis	Constanța	5, 6	
	Mangalia	8, 13	4
Callatis	Mangalia	7, 9, 10, 11, 12, 14	6

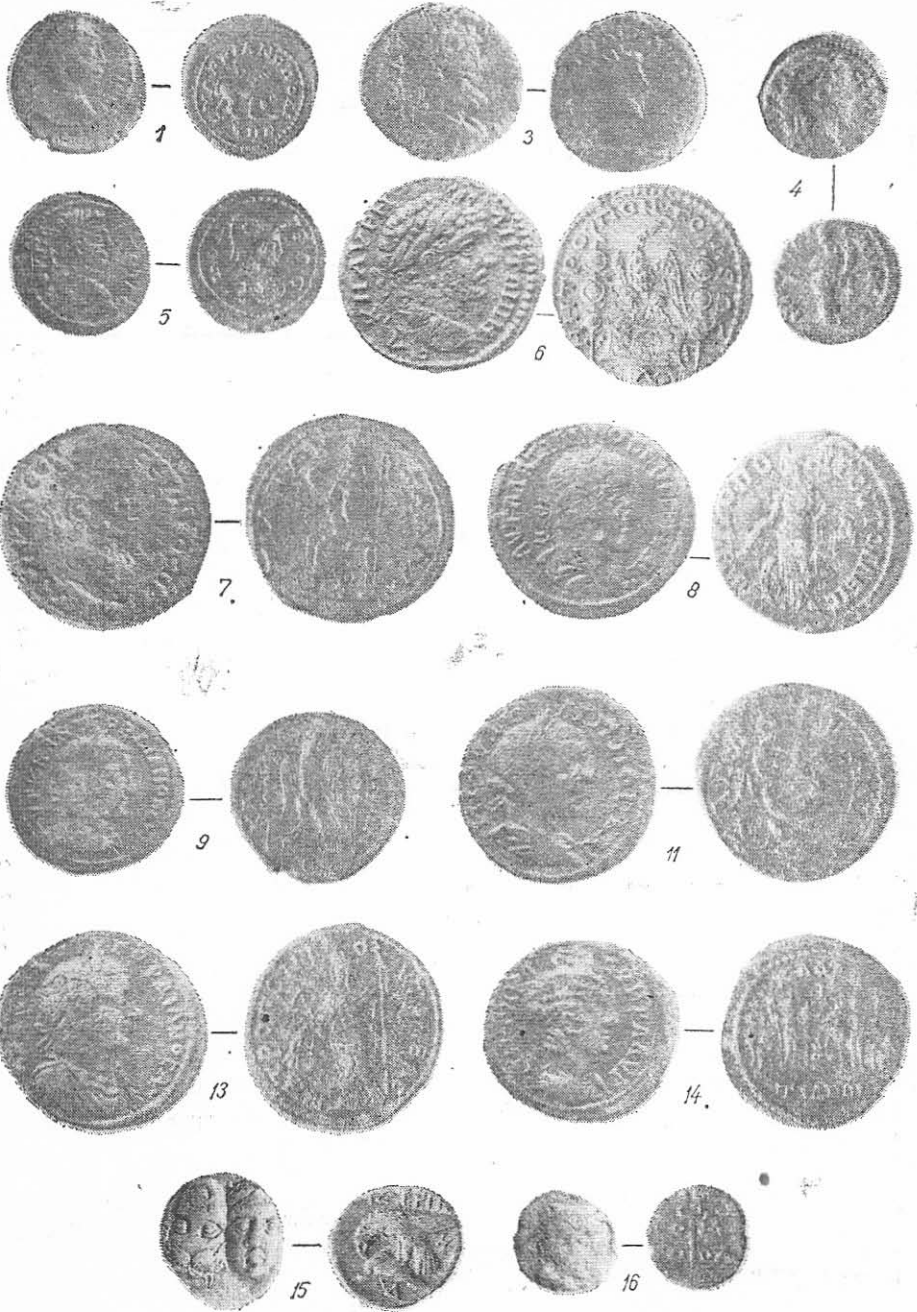
Monede romane

Monetării	Localitatea	Nr. crt.	Nr. pieselor
Roma	Constanța	29	
	Dobromir	54	2
Aquileia	Dobromir	66	1
Siscia	Constanța	30, 31, 32, 33, 34, 40, 44, 47	
	Dobromir	60, 67, 70, 71	
	Lipnița	92	
	Hîrșova	78	14
Thessalonica	Adamclisi	18	
	Dobromir	59, 68, 72	
	Lipnița	91	5
Heraclea	Adamclisi	26	
	Constanța	36, 37	
	Dobromir	53, 56, 57, 61	
	Hîrșova	87	8
Constantinopol	Adamclisi	17, 23, 25	
	Baia	28	
	Constanța	38, 41, 42, 45, 49, 52	
	Dobromir	62, 69, 73, 75	
	Hîrșova	89	15
Nicomedia	Baia	27	
	Dobromir	74	
	Hîrșova	80	3
Cyzicus	Adamclisi	19, 22	
	Constanța	35, 43	
	Dobromir	58, 63, 64	
	Hîrșova	79, 81	
	Mangalia	94	10
Alexandria	Dobromir	65	1

Monede bizantine

Monetării	Localitatea	Nr. crt.	Nr. pieselor
Constantinopol	Adamclisi	97	3
	Histria	99	
	Mangalia	103	
Nicomedia	Adamclisi	96	2
	Hirșova	101	





PLANSA I



PLAŃA II