

## CONSIDERAȚII ASUPRA TIPULUI DE LOCUINȚE FEUDALE DE LA CAPIDAVA ȘI ELEMENTE SPECIFICE AMENAJĂRII INTERIORULUI LOR

Amploarea săpăturilor arheologice în perimetrul incintei romane de la Capidava în ultimii 8 ani, a dezvelit o importantă suprafață ocupată de locuințe aparținând perioadei de la începutul feudalismului pe teritoriul Dobrogei<sup>1</sup>. Adăugată la celelalte sectoare săpate anterior anului 1960,<sup>2</sup> această suprafață cercetată ne determină să concluzionăm câteva date referitoare la *locuința* specifică acestei perioade istorice, atât la Capidava cât și în alte puncte cercetate pe pământul dintre Dunăre și Mare.

O privire atentă asupra celor patru nivele clare de locuire de la începutul feudalismului la Capidava, a surprins tot atâtea tipuri de locuințe cu deosebiri majore între ele. Este foarte posibil ca între cele patru nivele de locuire individualizate cu tipuri de locuință bine conturate, să mai existe anumite variante cu deosebiri sensibile între ele. Toate aceste observații coroborate cu cele mai noi descoperiri vor face subiectul unui studiu viitor.<sup>3</sup>

În cele ce urmează vom trece la o analiză amănunțită a tipului de locuință caracteristică fiecărui nivel de locuire la Capidava precum și a elementelor cu îndelungată funcționalitate pe care le găsim în aceste locuințe; sobele de piatră, cuptoare de piine, vetre portative, lavițe, groapa de bucate.

---

<sup>1</sup> R. Florescu, Nicolae Cheluță Georgescu, *Săpăturile de la Capidava*, în *Pontica*, 7, 1974, p. 417 și urm.; Idem, *Săpăturile de la Capidava 1968-1974*, în *Pontica*, 8, 1975, p. 77 și urm.

<sup>2</sup> Gr. Florescu, R. Florescu și P. Diaconu, *Capidava I*, București, 1958.

<sup>3</sup> În timpul cercetării locuințelor-bordei din nivelul I s-a surprins o variantă a unei locuințe-bordei din care nu s-a păstrat decât podina bine arsă, lipsită de alte amenajări interioare.

## CARACTERISTICI GENERALE PRIVIND LOCUINȚA DE LA ÎNCEPUTUL FEUDALISMULUI

În literatura de specialitate,<sup>4</sup> termenul de *bordei* este folosit în exclusivitate — în felul acesta ținînd să se sublinieze în primul rînd asemănarea acestui tip de locuință cu *locuința* individuală de tip mai mult sezonier, întilnită și astăzi la păstorii români de la șes — a cărei caracteristică este săparea parțială a locuinței în sol. Atît în *locuirea individuală* cît și în cea colectivă, locuința este matca unei familii, deci, unifamilială. În contextul unei așezări de sine stătătoare, locuințele sînt încadrate într-un sistem *izolat* sau *pavilionar* și un *amalgam de locuințe* deci în țesut<sup>5</sup>.

Fără excepție locuințele de la începutul feudalismului în Dobrogea s-au descoperit și cercetat mai ales pe vetrele fostelor cetăți din epoca romană, în cadrul unor așezări mai mult sau mai puțin întinse. Se întilnesc pe linia mediană a Dobrogei<sup>6</sup> și așezări din această epocă istorică fără să fie așezate pe nivele de locuire anterioară dar aceasta nu au consistență, durata locuirii și bogăția materialului arheologic specific celor situate pe, sau în preajma cetăților care alcătuiau *limesul scitic*.

Toate aceste locuințe fac parte din așezări incluse în sistemul „în țesut” indiferent de densitatea lor. Deci nu este vorba de un sistem pavilionar, nu avem o locuință de tip sezonier, ci de o locuință specifică unui grup etnic de sine stătător, a unei culturi materiale ce continuă tradiția culturilor materiale aparținînd locuitorilor straturilor arheologice anterioare.

Funcționalitatea unor amenajări interioare din locuințele așezării vin să completeze argumentele noastre prin care vrem să arătăm inoportunitatea folosirii termenului de *bordei* pentru acest fel de locuință.

### a LOCUINȚELE NIVELULUI I

Locuințele nivelului I alcătuiesc cel mai vechi strat de la începutul feudalismului în așezarea de la Capidava, urmare a acestei situații, fiind și numărul lor mic, în parte fragmentare datorită răvășirii nivelului de locuințe nivelelor II și III. Aceste locuințe se prezintă (din ce a mai rămas) sub forma unor *ziduri cu două fețe* dispuse perpendicular cu axa longitudinală a incintei romane. Deci o primă și esențială deosebire față de lo-

<sup>4</sup> Gr. Florescu, R. Florescu și P. Diaconu, *op. cit.*, p. 138 și urm.; Petre Diaconu, Dumitru Vilceanu, *Păcuil lui Soare*, I, București, 1972, p. 59 și urm.; Gh. Ștefan, I. Barnea, Maria Comșa, Eugen Comșa, *Dinogeția*, I, București, 1967, p. 30 și urm.

<sup>5</sup> Radu R. Patrușiu, *Locuința în timp și spațiu*, Ed. Tehnică, București, p. 14.

<sup>6</sup> Menționăm două descoperiri inedite. Așezarea de la începutul feudalismului din pădurea de la Negureni, jud. Constanța și așezarea de același tip din incinta „Chimpex” Constanța.

<sup>7</sup> Termenul de „ziduri cu două fețe” a fost adoptat pentru a sublinia mai bine aspectul identic al suprafețelor din zid, fără să se poată deosebi care ar putea fi față interioară sau cea exterioară a zidului.

cuințele celorlalte nivele ar fi apartenența acestora la sistemul „în țesut” dar ordonat, geoemtric, poate chiar în *tablă de șah*. Această constatare reclamă de la sine două indicii clare : — existența unui sistem stradal ; — lungimea acestor ziduri ne pune în fața unui tip inedit de locuințe pentru această epocă — *locuința colectivă*.

Vom căuta să surprindem tipul acesta de locuință ținând seama de mai mulți factori cu pondere diferită dar în interacțiune — *funcțiune, structură și formă*, relație care în ultimă instanță ne dă imaginea *locuinței colective* de la începutul feudalismului care nu putea aparține decît unei colectivități cu atribuțiuni precise pe zona de graniță a Imperiului Bizantin.

Orientarea *zidurilor cu două fețe* caracteristice acestui tip de locuință, maniera de ridicare a zidăriei precum și aspectul actual al fragmentelor de zid păstrate, dovedesc o nivelare a dărîmăturilor rezultate din răvășirea straturilor anterioare.

Lesne de înțeles că numai pe un teren plan se puteau ridica aceste ziduri lungi, orientate așa cum spuneam perpendicular pe axa longitudinală a incintei romane.

*Zidăria* este făcută din piatră fasonată și semifasonată în majoritate rezultată de la construcții mai vechi așezată pe suprafața nivelată. *Liantul* folosit pentru sudarea pieselor din zidărie este *lutul* — în cele mai multe cazuri argila — atît de frecventă în imediata apropiere a așezării.

*Podina* se prezintă sub forma unei suprafețe netede, păstrînd urmele unei arderi puternice și mai ridicată decît primul rînd de pietre al zidului. Este posibil să fi fost așezată inițial pe o substrucție de pămînt bătătorit care nivela totodată și interiorul locuinței. Fățiuaia podinii s-a făcut cu ajutorul lutului galben în care nu se mai păstrează alte ingrediente, sau poate datorită arderii puternice nu mai pot fi surprinse. Eventualele elemente de finisaj cu excepția luturii podinii nu pot fi surprinse dat fiind numărul mic de astfel de ziduri păstrate, fiind mai mult ca sigur adevărat că aceste ziduri au constituit sursa principadă pentru procurarea pietrei de către beneficiarii locuințelor nivelelor II și III. Cu atît mai greu ni se pare chiar și emiterea sub formă de ipoteză a modului de acoperire pentru locuințele acestui tip de nivel din aceleași motive amintite mai sus. Pe teren situația acestui tip de locuințe prezintă nu numai fragmente de ziduri perpendiculare pe axa nord-sud dar și unele situații mai fericite, cînd se prind colțurile acestor locuințe mari. Așa de pildă locuința din carourile 57 și 58 tăiată de locuința 119 aparținînd unui nivel de locuire anterior, prezintă în partea de sud-vest și un fragment din zidul lung orientat perpendicular pe axa est-vest a cetății. (Fig. 3)

Aceiași situație edificatoare pentru dimensiunile acestui tip de locuință colectivă se poate observa prin prelungirea fragmentelor de ziduri din carourile 55 și 54 cu cele din carourile 64 și 65 precum și în cele din caroul 66. O situație deasemeni semnificativă pentru acest nivel se poate surprinde și în carourile 47 și 46 unde apare un *zid cu două fețe* orientat perpendicular pe axa est-vest, zid tăiat de „L” 197 și folosit ca perete la V pentru locuința 175 din carourile 46, 57, 47 și 58.

O imagine cît de cît edificatoare pentru acest ansamblu de locuire îl vom avea numai atunci cînd întreaga suprafață inclusă perimetrului incintei romane va fi cercetată. Atunci se vor putea grupa toate fragmentele de ziduri descoperite în toate sectoarele cetății, observînd nu numai articulația acestor clădiri dar și densitatea încăperilor propriu-zise.

## LOCUIŢELE NIVELULUI II.

O situație cu totul deosebită prezintă locuințele aparținînd nivelului II de locuire de la Capidava. Așa cum vom vedea acestea se individualizează prin formă, prin amplasamentul lor pe suprafața așezării dar mai ales se deosebesc de locuințele celorlalte nivele de locuire prin amenajarea zidăriei care va folosi și o nouă tehnică de construcție.

Un prim element surprins în studiul locuințelor acestui nivel este amenajarea adîncirii în vechile dărîmături pînă la obținerea unei suprafețe cît de cît plane pe care se va ridica locuința. Și în acest caz este mai puțin indicat să folosim termenul de „groapa locuinței sau groapa locuinței semiîngropate”, deoarece este aproape exclus să știm înălțimea reală a acesteia. Adîncitura respectivă nu era funcțională numai prin aplatizarea terenului dar și prin faptul că odată căptușită cu zidărie, aceasta din urmă avea și rol de temelie susținînd mai bine structurile superioare ale locuinței.

O privire atentă asupra celor cîteva exemplare ale acestui tip de locuință caracteristic nivelului II de locuire, ne arată că nivelarea terenului de care vorbeam mai sus, nu este mai mare decît suprafața adîncită – aceasta fiind compusă din suprafața podinei plus perimetrul destinat zidăriei care căptușea această adîncitură. O altă caracteristică individualizantă a acestui nivel de locuire este descoperirea acestui tip de locuință în zone dispersate pe suprafața cercetată, acestea fiind grupate cîte 2–3, toate cu suprafața adîncită realizată prin nivelare, fără pereți comuni, între ele. Am arătat cu altă ocazie că aceste locuințe apar grupate în anumite zone ale suprafeței cercetate și datorită faptului că în mare parte această suprafață a fost răscolită de locuitorii nivelelor III și IV<sup>8</sup>. Nu este exclus nici ipoteza unei organizări „în ciorchine”, a așezării de către locuitorii nivelului II, cu spații de funcționalitate publică între acestea.

Această organizare nu constituie un fapt inedit în studiul locuințelor de tip colectiv. Dacă în această fază a cercetării epocii istorice de la începutul feudalismului, nu pare verosimilă o eventuală stratificare socială, observabilă în modul de amenajare a locuințelor și a grupării lor în cadrul așezării, nu ar fi exclus ca această grupare a locuințelor să reprezinte o formă de locuire colectivă a unei familii mai numeroase sau a unor familii înrudite. Această organizare care nu respectă alinierea cu axele perpendiculare pe laturile incintei este vizibilă și la orientarea fiecăreia dintre locuințele acestea.

<sup>8</sup> R. Florescu, N. Cheluță Georgescu, *Săpăturile de la Capidava*, în *Pontica*, 7, 1974 ; Idem în *Pontica* 8, 1975.

Referitor la această problemă un lucru este clar : acela că aceste limite de orientare nu sînt datorate numai denivelării terenului ci și organizării locuirii pe acest spațiu.

Elementul esențial care deosebește locuința nivelului II de celelalte nivele este tehnica zidăriei. În alcătuirea zidăriei se observă alternarea pietrei cu rînduri de cărămidă luate din dărîmăturile construcțiilor romane. Deasemeni laturile lungi ale zidăriei locuinței nu se leagă de laturile mici – suprafața locuibilă nefiind de formă dreptunghiulară – în unghi drept, ci dimpotrivă întregul perimetru zidit, pare o linie continuă, laturile lungi rotunjindu-se la colțuri și continuînd cu laturile scurte.

Atît zidăria cît și sistemul constructiv al acestei locuințe ridică mai multe observații legate de particularitățile enunțate mai sus :

- Continuarea unei tradiții în tehnica zidăriei, ușor observabilă de locuitorii nivelului II la resturile zidăriei romane de la Capidava.

- Avantaj funcțional, rezultat din ridicarea unor ziduri mai înalte prin alternanța pietrei cu rîndurile de cărămidă care aplatizau perfect o suprafață pe care se putea ridica zidul cu alte rînduri de piatră.

- Accesorii constructive favorabile susținerii acoperișului.

- Moda în timp a unui interval de locuire.

Această manieră constructivă, care nu este altceva decît o îndelungată continuitate în timp a zidăriei în „opus mixtum” poate lesne să-și verifice veridicitatea prin toate observațiile enunțate mai sus.

Unul din elementele principale în economia unui studiu despre locuința de la începutul feudalismului este și *podina*. Această amenajare interioară care este de fapt și suprafața locuibilă a locuinței, reclamă o mai atentă observație ținînd seama că este cel mai sigur element de delimitare a unui nivel. În cazul locuințelor nivelului II *podina* este mai ridicată cu 10–12 cm. decît suprafața plană amenajată pentru ridicarea zidăriei. Această suprafață nivelată are și rol de *depozit secundar* pentru întreaga locuință. Peste aceasta găsim o lipitură mai grosieră cu rol de *substrucție* acoperită cu o fățuială uniformă pe care de cele mai multe ori o întîlnim și pe partea inferioară a zidăriei acoperind perfect zonele de contact ale zidurilor cu *podina* propriu-zisă. Consistența acestui strat pe care se circula, se realiza prin arderea lipiturii sau prin protejarea ei după uscare cu o împletitură vegetală sau textilă. Așa se face că de cele mai multe ori „*in situ*” *podina* se prezintă netedă, cu excepția denivelărilor datorate pietrelor căzute din zidăria prăbușită.

Descoperirea acestor locuințe în straturile mai profunde ale așezării, sub cele două straturi superioare ale pămîntului vegetal și cel al pămîntului cenușos purverulent a înlesnit în cazul unor exemplare de locuințe mai bine conservate să fie surprinsă o imagine mai clară a amenajărilor interioare.

*Vatra-gropiță* este elementul întîlnit la toate locuințele, ca un atribut general (Fig. 1). Pe lîngă acestea sînt surprinse mai rar la unele locuințe din acest nivel de locuire – *vetre portative* în asociere cu *gardine* din piatră și pămînt precum și cuptoare de pîine. Apariția mai rară a cuptoarelor de pîine și mai ales la una din locuințele unei grupări de care aminteam

mai sus, presupune o întrebuițare colectivă a cuptorului pentru mai multe locuințe. Nu a fost surprinsă pînă acum lipitura sau rostuiala cu lut a spațiilor libere din zidăria interioară a locuinței. Acest lucru se datorează stării precare în care s-au conservat aceste locuințe dar este sigur că pereții erau căptușiți în interior cu o lipitură care este găsită de cele mai multe ori în stratul gros de umplutură în care predomină cenușa, descoperită pe podină. La unele exemplare de locuință aparținînd nivelului II de locuire, în stratul gros de umplutură s-au surprins birne masive din lemn carbonizat. Locuința 105 din carourile 87 și 88, L 106 din caroul 92 sau „L” 114 din caroul 90 au conservat în umplutura lor, pe lîngă pietrele și cărămizile căzute din zidărie, lipitură de pe suprafața interioară a pereților, cenușă dar și birne carbonizate. Acestea din urmă alcătuiau, fără îndoială, căptușala acoperișului. Cum erau așezate aceste birne ținînd seama și de forma locuinței (colțurile rotunjite) este greu de spus. Un lucru este însă cert : acela al acoperirii cu un strat gros de stof. Stratul gros de cenușă pe care îl găsim în umplutura locuinței prăbușite, mai păstrează adeseori fragmente de stof carbonizat.

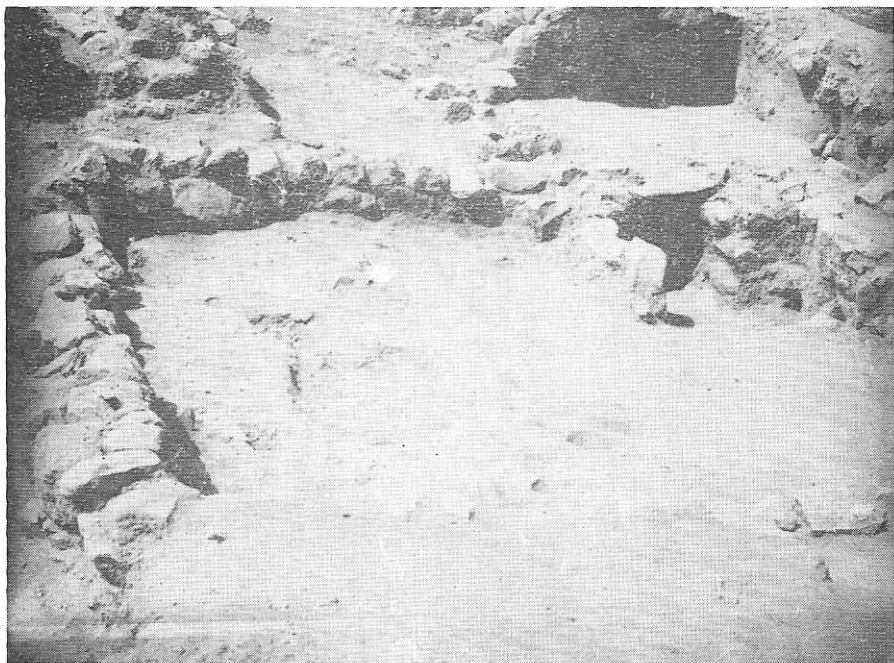
Un alt element legat de amenajările interioare specifice acestui tip de locuință se desprinde din observațiile făcute în „L” 105 din carourile 87, 88 relativ bine conservată. În colțul de nord al acestei locuințe se află un cuptor de piine cu bolta din cărămidă (probușit în momentul descoperirii), iar intrarea în locuință se făcea pe latura sud-sud-vest, deci cuptorul avea așezată gura pe aceeași axă cu intrarea în locuință, lucru esențial pentru asigurarea unei arderi normale și deasemeni pentru evacuarea fumului din spațiul locuibil.

### LOCUIŢELE NIVELULUI III DE LOCUIRE.

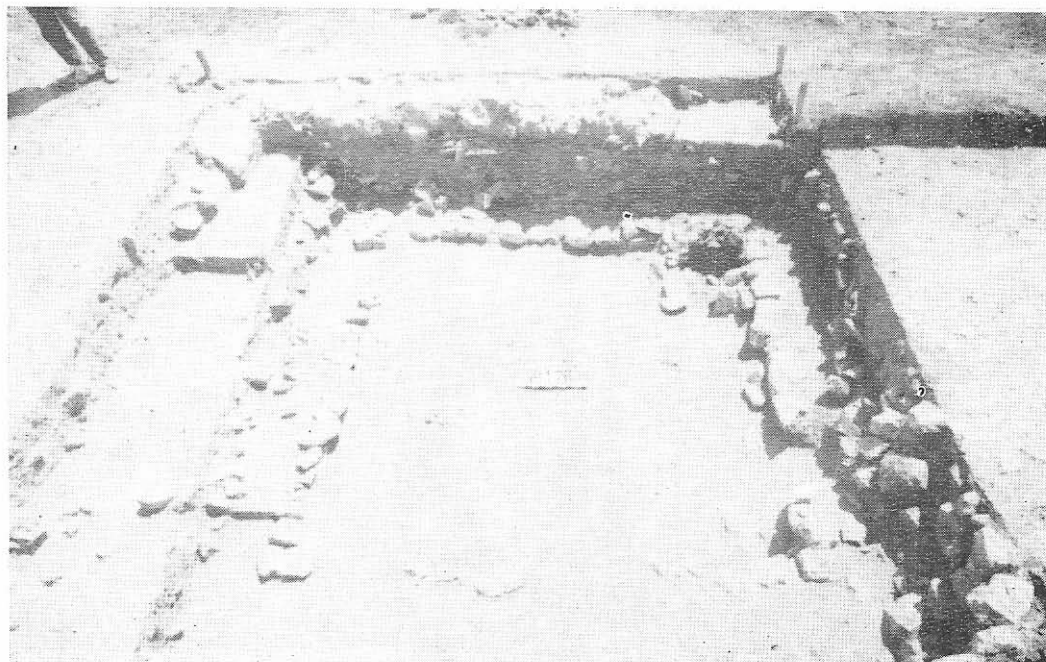
Mult mai numeroase decît locuințele nivelului II de locuire sînt cele aparținînd nivelului III – fapt explicabil dacă ținem seama că beneficiarii acestora au desființat prin nivelare locuințele nivelelor anterioare. Consistența zidăriei precum și amplasarea lor pe suprafețe bine nivelate au făcut să se conserve cîteva exemplare aparținînd acestui nivel, în condiții excepționale.

Nivelarea terenului s-a făcut de cele mai multe ori pînă la stratul roman de sec. VI e.n., al cărui nivel superior prezintă o arsură puternică. Așezarea zidurilor locuințelor nivelului III de locuire pe acest substrat consistent a oferit nu numai zidurilor dar și locuinței în general, o mai mare stabilitate. De cele mai multe ori peste stratul ars puternic de la sfîrșitul sec. VI e.n. locuitorii nivelului III au pus un substrat de piatră. Acest substrat nu este valabil și pentru perimetrul zidurilor. În acest fel diferența de nivel venea să asigure o mai bună stabilitate zidurilor fiind exclusă, în condiții normale, prăbușirea lor în interior.

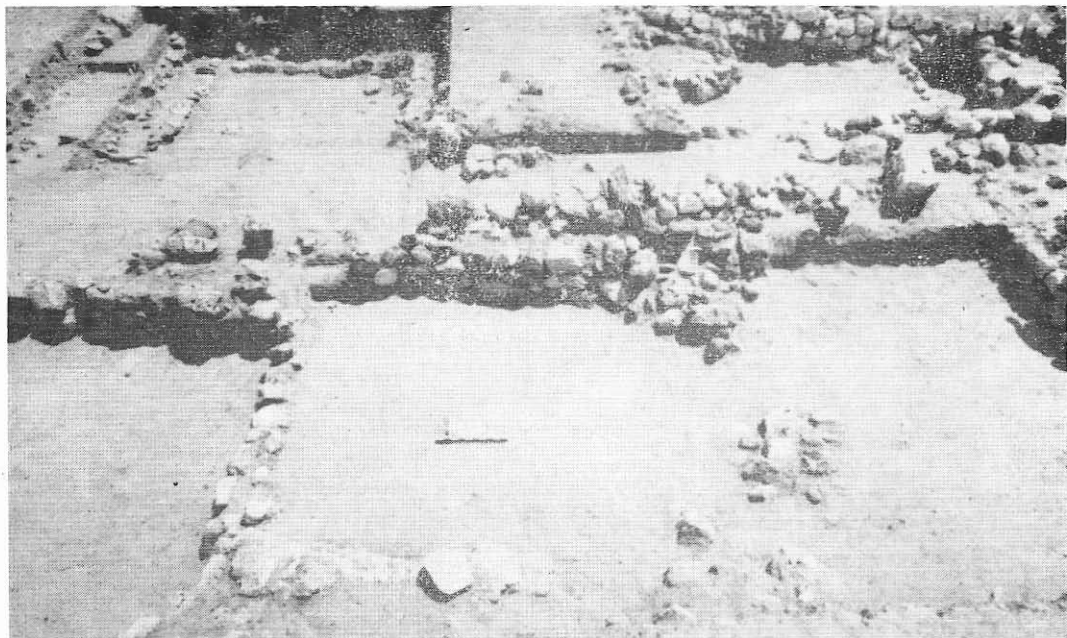
Locuințele nivelului III sînt de formă pătrată sau dreptunghiulară cu panouri de zidărie alcătuite din bolovani și blochete de formă paralelipipe-



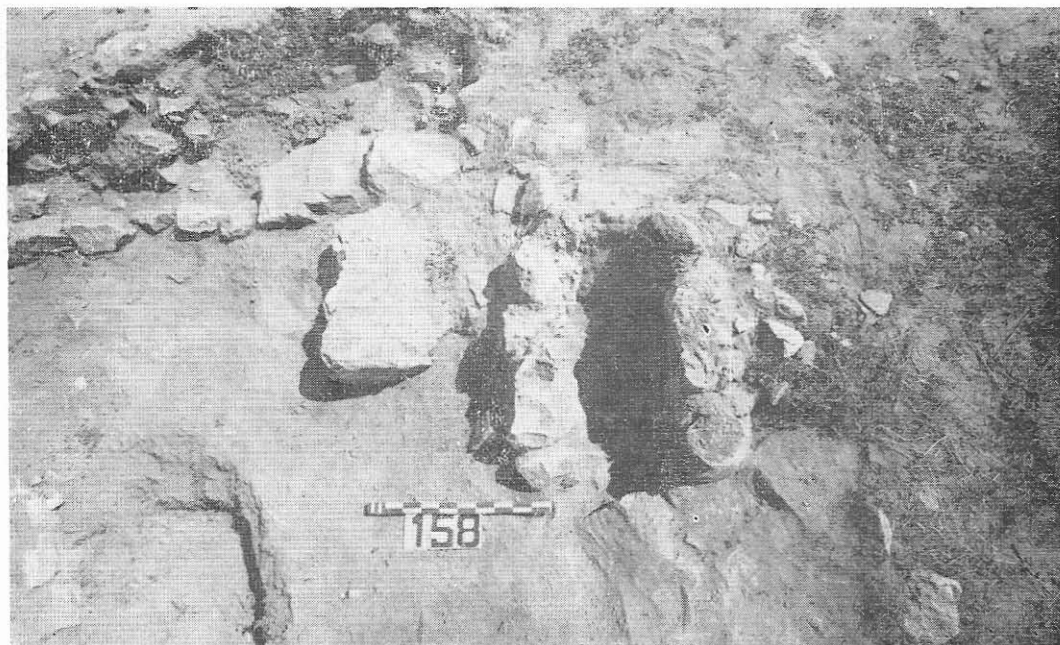
*Fig. 1. Locuință cu sobă de piatră și vatră-gropiță.*



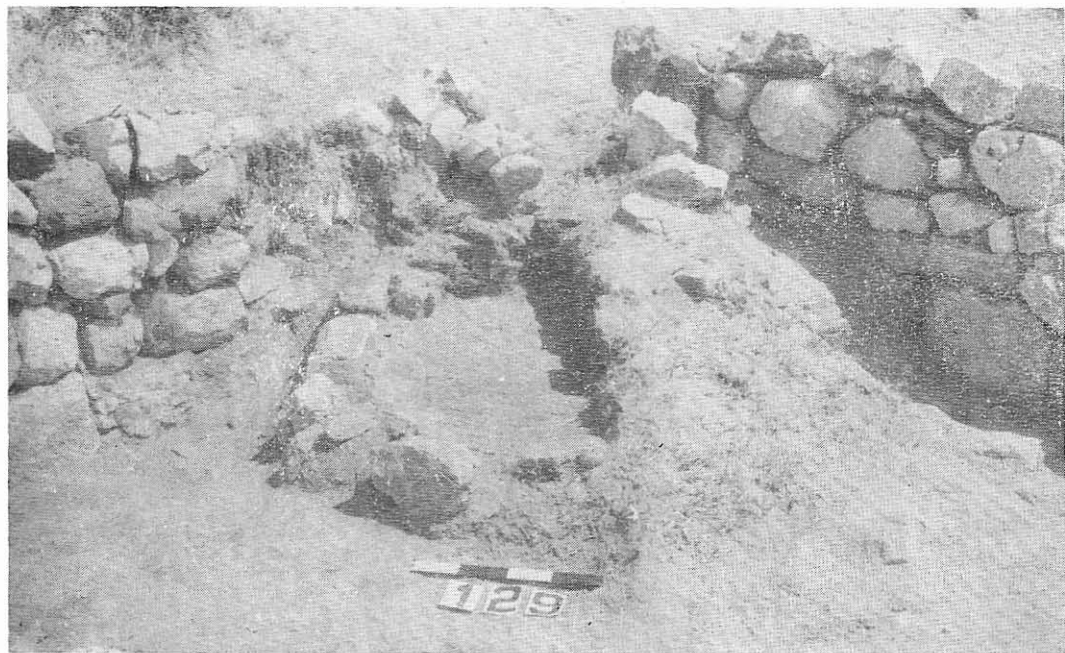
*Fig. 2. Locuință 176 cu sobă din piatră.*



*Fig. 3.* Locuință 119. În plan depărtat locuința 161 cu cuptor de piine și girlici.



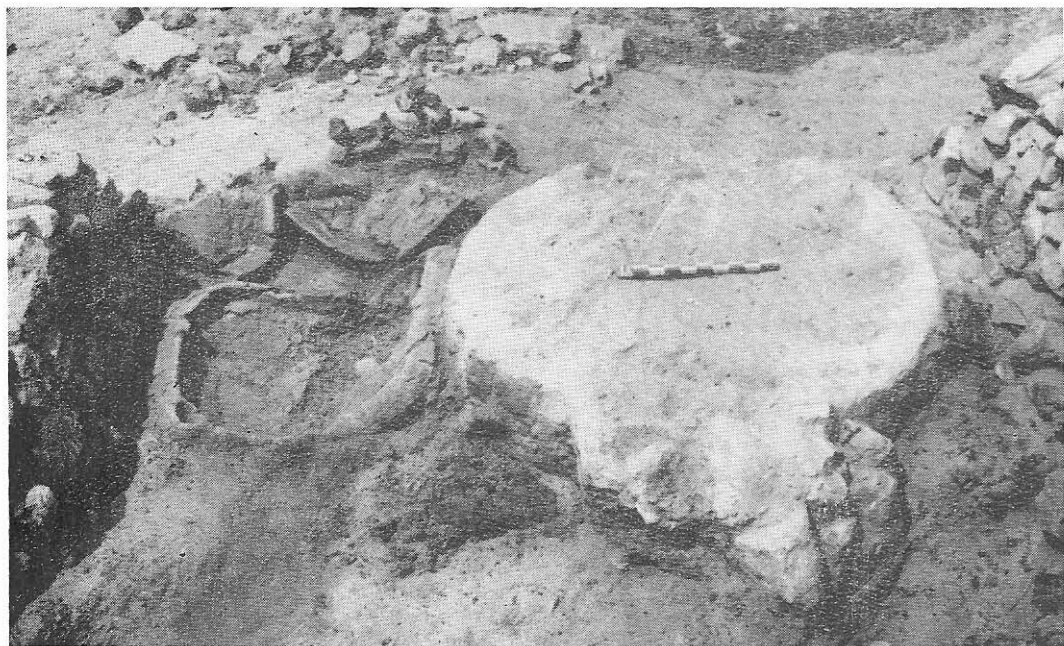
*Fig. 4.* Sobă de piatră în locuința 158.



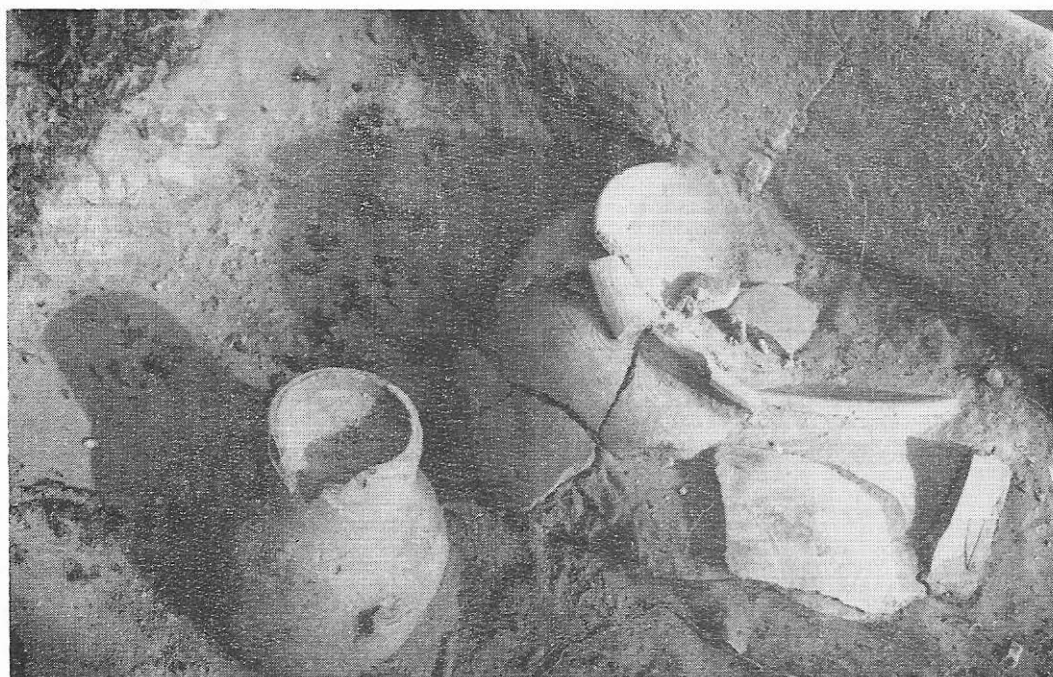
*Fig. 5. Cuptorul de piine din locuința 129.*



*Fig. 6. Vatra cuptorului din locuința 129.*



*Fig. 7. Cuptorul de pâine din locuința 177 cu gordinile de lut în partea stângă.*



*Fig. 8. Gardină de lut cu vase ceramice pe ea.*



*Fig. 9* Laviță din piatră și lut cu 2 vase ciaun pe ea.

dică așezate în așa fel încît suprafața zidului să fie cît mai compactă și netedă. Laturile lungi se prind de cele scurte în unghi drept prin folosirea la colțuri a unor blochete cu formă mai regulată, obținîndu-se printr-o apropiere perfectă eliminarea eventualelor spații goale. Liantul folosit este argila – de cele mai multe ori – dar abundența materialului pietros – obținut prin nivelarea vechilor locuințe ale nivelului anterior – face să se folosească mai puțin liant. În unele cazuri, cînd este vorba de apariția de excepție a unor locuințe relativ bine conservate, în liant se mai găsesc și alte ingrediente cum ar fi pleava.

Așa cum arătăm mai sus zidurile se prezintă la acsete locuințe sub formă de *panouri* – termen folosit pentru a deosebi pe acestea de zidurile locuințelor noiului anterior realizate din blochete de formă paralelipipedică alternînd cu bolovani. La colțuri și pe jumătatea laturilor se mai păstrează și azi interstițiile cu resturi carbonizate de lemn care susțineau în primul rînd căpriorișul acoperișului. O observație atentă ne-a dus la următoarea concluzie legată de tehnica constructivă a zidăriei : după nivelarea terenului se băteau parii care trasau perimetrul locuinței apoi suprafața interioară a perimetrului era umplută cu un strat de piatră nefasonată. Următoarea fază era ridicarea zidurilor, la care se foloseau lutul drept liant. În cele mai numeroase cazuri s-a surprins și rostuiala pietrelor din zid cu ajutorul unui lut cu multă pleavă în compoziție. Nu este exclus ca în interior pereții să fi fost căptușiți în întregime cu lutuială, dacă ținem seama de marea cantitate de lipitură căzută în umplutura locuinței prăbușite.

*Podina* locuințelor nivelului III se prezintă sub forma unui strat de lipitură galbenă – de multe ori sînt surprinse mai multe straturi ceea ce denotă refacerea ciclică a podinei – uneori arsă puternic și de cele mai multe ori spartă de pietrele prăbușite din zidăria locuinței. Această lipitură este așezată pe stratul format din piatră și lut care nivela suprafața interioară a locuinței și care joacă rol de *depozit secundar*.

În cazul unor locuințe aparținînd acestui nivel și care s-au conservat în mai bune condiții, se surprind și elemente legate de amenajarea interioară a acestuia. Astfel de exemplare sînt locuințele 162, 129 și 177 (Fig. 5, 6, 7) și altele care au conservat pe lîngă cuptorul de piine cu boltă de cărămidă, soba de piatră, vatra portabilă, laviță din piatră cu suprafața lutuită, gardine din lut ars în preajma cuptorului, precum și groapa de bucate și fără să fie descoperite pînă în prezent, pare verosimilă existența unor policioare de lemn sau a unor cîrlige din același material prinse pe pereți. Numai așa se poate explica descoperirea vaselor ceramice întregi, nu căzute pe podină, ci în umplutura locuinței. Legat de surprinderea unor elemente de finisaj în interiorul acestui tip de locuință menționăm pe lîngă fățuiala podinei, rostueli cu lipitură la spațiile lăsate libere de pietrele panoului de zidărie. De remarcat că întotdeauna lutul destinat acestor rostueli are în compoziție pleavă mărunțită. Existența a cel puțin șase pari de lemn, la colțuri și pe mijlocul panourilor de zidărie cîte unul, explică în mare parte funcționalitatea acestora în susținerea acoperișului. Luînd în considerație și cei doi pari fixați în mijlocul laturilor scurte de zidărie care închidea

locuința se poate deduce și forma pe care o avea acoperișul, așezat pe o căprioareală în „două ape”. Cantitatea mare de cenușă din umplutura în care se mai pot distinge fragmente carbonizate de stuf, ne arată cu ce era acoperită locuința.

În comparație cu locuințele nivelurilor I și II, cele aparținând nivelului III au o mai mare suprafață locuibilă. Ba mai mult la unele exemplare, cum ar fi 161, 127 și 177, se observă o altă încăpere legată direct de una din laturile mici ale locuinței, un *gîrlici*. De remarcat că acest *gîrlici* nu prezintă pari de lemn în zidărie pentru susținerea acoperișului, ceea ce ne îndeamnă să credem că acoperișul locuinței propriu zise era funcțional și pentru *gîrlici*. Întotdeauna acest *gîrlici*, este lipit de latura mică, acolo unde se află și intrarea în locuință, în partea opusă cu gura spre intrare se află cuptorul de piine. (Fig. 3)

#### LOCUIŢELE NIVELULUI IV

Locuințele acestui nivel sînt cele mai numeroase. Din punct de vedere statistic, într-o eventuală inventariere a locuințelor aparținînd celor patru nivele, ultimul, prezintă un procent mai ridicat, fapt datorat în primul rînd stratului superior în care s-au descoperit, ele fiind acelea care prin nivelarea terenului au desființat locuințele nivelelor anterioare. Ceea ce individualizează locuințele nivelului IV este tehnica constructivă în care au fost realizate. Spre deosebire de celelalte nivele de locuire în care apar distinct, anumite elemente de substrucție, la acestea, singurul element de delimitare a suprafeței locuibile se prezintă sub forma unui șir de pietre mari, de multe ori cu lăcașuri libere lăsate pentru implantarea parilor de lemn verticali care susțineau pereții și acoperișul. Pereții erau făcuți din lemn, problema materialului de construcție neîntrînd în discuție, ținînd seama de abundența materialului lemnos din ostroavele și zonele inundabile ale Dunării. Cel puțin pe una din fețe, cea interioară, lemnul era cioplit pentru obținerea unui perete cu suprafața cît mai netedă. La colțuri îmbinarea bilelor de lemn ai pereților se făcea prin îmbucare, așa zisele „cheutori românești”. Trebuie exclusă ipoteza folosirii pe scară largă a scoabelor de fier, deoarece numărul celor descoperite este deosebit de mic.

Ca element de finisaj al pereților este foarte posibil ca aceștia să fi fost lutuiți în interior, lipitură care nu poate fi surprinsă pe podină deoarece și acest element legat de amenajarea interioară a locuinței se prezintă sub forma unei suprafețe puternic arse, de foarte multe ori sfărâmițoasă. Și la acest tip de locuință lutuiala podinei este așezată pe un *depozit secundar* realizat din nivelarea dărîmăturilor aparținînd nivelelor anterioare. Procentul mare de materiale inflamabile care intrau în construcția locuințelor nivelului IV – lemn și stuful acoperișului – a făcut să se păstreze puține elemente caracteristice acestora. Cu excepția podinelor și a rîndului de bolovani care o delimitau și sprijineau inițial pereții și stilpii susținători, în foarte puține cazuri s-au păstrat elemente care verifică ipoteza alcătuirii pereților.

Spre deosebire de locuințele nivelelor I, II și III, locuințele nivelului IV au o orientare diversă față de axele incintei romane. Acest fapt se datorează profundelor denivelări rămase din prăbușirea locuințelor aparținând nivelelor anterioare, care au dus la restrângerea spațiului cât de cât plan pe care se mai puteau ridica construcții. Considerăm că aceste dificultăți legate de amploarea denivelărilor, i-a determinat pe locuitorii nivelului IV să abandoneze maniera constructivă a locuințelor cu zidărie de piatră, trecând, la o tehnică nouă, care folosea în mare parte lemnul, profunzimea la care erau implantați parii susținători ai pereților, asigurând o bună stabilitate și rezistență.

Un capitol aparte al acestui studiu îl dedicăm *amenajărilor interioare*, întâlnite în locuințele de la începutul feudalismului la Capidava, elemente deosebit de importante pentru cunoașterea vieții cotidiene în această epocă istorică.

### 1. SOBA DE PIATRĂ

Acest element de funcționalitate majoră pentru locuințele tuturor nivelelor de locuire, a putut fi surprins pe nivelul III. Existența unor gropi mici, cu pereți verticali care mai păstrează pe fundul lor un strat gros de cenușă albicioasă, în locuințele celorlalte nivele, nu exclude dispariția prin nivelare a sobei de piatră, care avea anexată această groapă cu rol de cenușar.

La majoritatea cazurilor, când se păstrează soba de piatră apare ca un mic dreptunghi realizat din blocuri de piatră, cu dimensiuni care permiteau așezarea pe suprafața creată de cele două laturi lungi ale dreptunghiului, a vasului în care se prepara hrana. La gura acestei sobe se întâlnește la toate exemplarele o mică groapă în care se trăgea cenușa, nivelul mai scăzut al gropii permițând și o aerisire necesară arderii lemnului din sobă.

În plan, soba de piatră este amplasată de cele mai multe ori în colțurile pe care le face latura lungă a locuinței cu latura scurtă, opusă intrării. Atunci când întâlnim în aceeași locuință soba de piatră și cuptor de piine, soba este așezată pe aceeași latură a locuinței, pe aceeași linie cu cuptorul. În nivelment, soba se prezintă ca o mică străpungere a stratului secundar pe care se întindea podina, pentru a oferi o mai bună stabilitate pietrelor care alcătuiau pereții verticali ai sobei. (Fig. 2, 4)

Legat de acest element al amenajării interioare în locuințele de la începutul feudalismului, mai trebuie amintit că groapa mică din fața gurii sobei, *cenușarul*, avea suprafața acoperită cu lipitura podinei, orice refacere a podinei fiind sesizată și în *gropița-cenușar*.

## VATRA

Acest element este întâlnit la locuințele aparținând primelor trei nivele, deci a interioarelor apărute de zidărie din piatră. De cele mai multe ori, vatra se prezintă sub forma unei albieri circulare adâncită puțin în substructura podinei. Amplasarea vetrelor în zona centrală a locuinței arată și funcționalitatea acestora, aceea de încălzire a locuinței.

## VATRA PORTATIVĂ

Se prezintă sub forma unor tăvi dreptunghiulare făcute din lut ars puternic. În compoziția pastei ceramice grosiere din care s-au realizat aceste vetre, se pot surprinde pe lângă pleavă și resturi mai mari de nuiele sau lemn carbonizat, ceea ce ne îndeamnă să credem în existența unui schelet din nuiele sau scindură care se îmbrăca apoi cu lut. O notă aparte o fac *gardinele*, de aceeași formă cu *vetrele portative* realizate în același fel dar pentru un scop diferit. Amplasarea acestora întotdeauna câte două, prima la nivelul podinei cu rol de *vatră portativă* iar a doua deasupra ei, mai ridicată cu 30–40 cm, explică și rostul acestui element plasat de cele mai multe ori între cuptorul de piine și perețele locuinței, acela de uscat cereale. Pentru același scop, s-au mai găsit *gardine* mai mici, de formă semicirculară care erau plasate pe cuptorul de piine, cădura degajată de pereții acestuia înlocuind cea de a doua *gardină* cu rol de *vatră* din instalația amintită mai sus. Nu este exclus ca pe aceste *gardine* să se pună și vasele cu hrană pentru a le menține calde. În locuința 177 din sectorul A al așezării, care s-a conservat în bune condițiuni, s-a surprins întreaga amenajare a celor două *gardine* de lut. Spre deosebire de *vetrele portative* care nu prezintă un finisaj special, *gardinele*, și mai ales partea superioară a acestora, au o fătuială fină, în secțiunea pereților observându-se reluarea ciclică a acestui finisaj. (Fig. 7, 8)

## CUPTORUL DE PÎINE

Acest element al amenajării interioare, este surprins în locuințele nivelului II și III de la Capidava. Construcția în sine a cuptorului de piine cu calotă, necesită o anumită îndeminare pentru ca el să devină funcțional.

Amplasarea lui, în raport cu celelalte amenajări interioare era legată în primul rând de asigurarea unei circulații a aerului care să permită evacuarea fumului din încăperea. Întotdeauna cuptorul are gura orientată spre intrarea în locuință.

Legat de tehnica constructivă a cuptorului, se poate remarca amenajarea fundației care străpungea substructura podinei cu 10–15 cm. Fundația propriu-zisă era făcută din piatră amestecată cu lut și se înălța de la nivelul podinei cu 35–40 cm. De la acest nivel porneau pereții realizați din

piatră și lut, cu multă pleavă în compoziție, calota fiind făcută din cărămidă și chirpic. În interiorul cuptorului pereții prezintă mai multe straturi de lipitură de la lutul grosier având pleavă cu rol de liant, pînă la un strat fără ingrediente, care se întărea sub influența deselor arderi. *Vatra cuptorului*, de formă circulară reclama o amenajare specială pentru înmagazinarea căldurii. Acest lucru se realiza prin alcătuirea unui strat refractar din fragmente de cărămidă recoltate din straturile romane tîrzii, sau din fragmente ceramice de la vasele care nu mai puteau fi folosite. Peste acest strat se așezau mai multe rînduri de lipitură.

*Calota cuptorului* este de cele mai multe ori prăbușită dar înclinația pe care o iau pereții spre partea superioară lasă să se întrevadă o construcție de formă sferică ușor turtită. Tirajul în cuptor se obținea pe gura acestuia.

*Lavița* este un element întilnit mai rar, deabia în locuințele nivelului III. Această amenajare interioară constă în amplasarea pe una din laturile lungi ale locuinței a unei ridicături de formă dreptunghiulară făcută din piatră și acoperită cu lut.

De remarcat că acest element nu străpungea podina locuinței ci se făcea pe ea, acest lucru fiind ușor sesizabil la locuința 155 din sectorul I, pe a cărei laviță se păstrau două vase ceramice tip ceaun. (Fig. 9)

Considerăm că numărul mic al lavițelor de piatră și lut descoperite pînă acum, se datorește în primul rînd existenței unui număr sporit de astfel de elemente din lemn care nu s-au putut conserva.

## GROAPA DE BUCATE

Este un atribut general al locuințelor de la începutul feudalismului la Capidava. Se întilnesc mai des la acelea aparținînd nivelelor II – III, care s-au păstrat în mai bune condițiuni. Acest element cu rol de depozitare a hranei în primul rînd, constă într-o străpungere globulară a podinei cu adîncimi care ajung pînă la 1,20 m la unele exemplare. Gura gropii de bucate are diametrul mai mic decît circumferința mediană, tocmai pentru a putea fi acoperită, foarte probabil cu un capac din lemn.

\* \* \*

În stadiul actual al cercetărilor în așezarea de la începutul feudalismului la Capidava, s-au putut surprinde elementele de bază care explică o îndelungată locuire. Cele patru nivele cu diferențe ușor sesizabile între ele, fac posibil un studiu complet al cărei subiect este *locuința* din această epocă istorică.

Este ușor de imaginat densitatea extraordinară, numai a acoperișurilor de stuf aparținînd locuințelor unui nivel. Un incendiu însemna dispariția rapidă a unui număr foarte mare de locuințe. Refăcute, acestea nu respectau spațiile celor dispărute, așa că micile diferențe legate de tehnica constructivă care apar la locuințele unui nivel nu trebuie interpretate ca faze

ale unui nivel de locuire. Că este așa, o demonstrează și faptul că după un astfel de incendiu – și astfel de catastrofe se produceau des – se amenaja o nouă locuință, pentru că nu am surprins pînă acum nici-o podină cu lipitura așezată pe un strat de arsură.

Conceptul modern despre locuință înseamnă confort, ori la epoca de care ne ocupăm, funcționalitatea era pe primul plan, de aceea nu trebuie să surprindă dimensiunile reduse ale unei astfel de locuințe. Mai mult, arătam mai sus că este foarte probabil ca o familie să fi beneficiat de mai multe camere pe care noi le identificăm pe teren ca locuințe de sine stătătoare.

Densitatea mare a locuirii pe platoul cetății romane ne arată că la începutul feudalismului, la Capidava trăia o comunitate puternică, cu atribuțiuni precise pe linia de graniță a Imperiului Bizantin. Schimbul de valori materiale era intens. Numărul mare al cuptoarelor de pîine ne arată că aici putea exista un centru pentru toate așezările mai mici identificate de noi nu numai în preajma Capidavei, dar și peste Dunăre pe grindurile neînnundabile care puteau fi locuite. Deasemeni, numărul sporit al obiectelor de cult demonstrează în plus existența la Capidava, a unui puternic centru economic și cultural al românilor din sec. IX–XI.

## RÉSUMÉ

### CONSIDÉRATIONS CONCERNANT LE TYPE D'HABITATIONS FÉODALES DE CAPIDAVA ET ÉLÉMENTS SPÉCIFIQUES DE LEUR INTÉRIEUR

Les rouilles entreprises à Capidava, à l'intérieur de la cité romaine, ont fait apparaître un nombre impressionnant d'habitations datant depuis les débuts de la féodalité. L'emploi prolongé de cet habitat est prouvé par les quatre niveaux d'habitations, aux demeures bien individualisées. Le premier en est formé d'habitations de grandes dimensions à murailles qui rappellent la technique romaine des constructions. Ces habitations ont appartenu à une collectivité avant eu des responsabilités précises sur la ligne de frontière de l'Empire byzantin. Le second niveau est formé par les habitations groupées par deux ou par trois, sans respecter un certain alignement sur l'enceinte de la cité. Un trait caractéristique de cette catégorie-ci est l'emploi des briques dans les murailles, ce qui rappelle le „opus-mixtum” romain. Les habitations du III<sup>e</sup> niveau beaucoup plus nobreuses, ont, pour la plupart des cas, une forme rectangulaire, des murailles en pierre et, aux angles et au milieu des côtés, un pilier pour soutenir le toit.

Les plus nobreuses sont les habitations appartenant au IV<sup>e</sup> niveau. Ensuite l'étude s'occupe de l'aménagement intérieur de ces habitations, de l'apparition des poêles en pierre, des âtres, des bancs, du four à pain et de la fosse à provisions. On en a expliqué l'emplacement, la technique de la construction ainsi que la fonction.

Cette vie intense, corroborée avec la découverte d'un nombre impressionnant de vases céramiques, objets de culte et monnaies, démontre l'existence d'un puissant centre économique et culturel des Roumains aux IX<sup>e</sup>–XI<sup>e</sup> siècles.