

## UN TOPOR CU CEAFA CILINDRICĂ DE LA FĂGĂRAȘ (JUD. SIBIU)

În anul 1975 Muzeul de arheologie Constanța a achiziționat<sup>1</sup> un frumos topor de piatră cu ceafa cilindrică pe care îl prezentăm în nota de față.

Piesa a fost găsită cu aproximativ 20–25 de ani în urmă în orașul Făgăraș, jud. Sibiu, în albia Oltului. Alte date asupra acestei descoperiri nu avem, astfel încît nu cunoaștem nimic nici despre un eventual complex arheologic căruia toporul i-ar fi putut aparține<sup>2</sup>.

Toporul – lucrat din andezit – are corpul svelt, puțin arcuit. Ceafa de formă aproape cilindrică, cu profilul puțin concav, are partea superioară rotunjită. În zona orificiului de înmănușare toporul e îngroșat; această parte este reliefată, delimitîndu-se clar de restul piesei. Pana toporului se lățește continuu, subțîindu-se către tăiș. Pe ambele fețe, de la ceafă pînă la vîrf, prezintă o nervură longitudinală, în relief. Tăișul e curbat.

Dimensiuni : înălțimea 0,193 m; diametrul ceafei 0,03 m; lățimea în zona orificiului de înmănușare 0,053 m; grosimea în zona orificiului 0,023 m; lățimea tăișului 0,05 m. Nr. inventar 21.340.

Topoarele de luptă cu ceafa cilindrică, lucrate din piatră sau din metal, sînt răspîndite pe spații întinse<sup>3</sup>. Larga lor răspîndire a determinat chiar definirea unei așa numite „culturi a topoarelor de luptă”<sup>4</sup>, cuprinzînd mai multe orizonturi culturale. Unui asemenea „orizont cultural III”

<sup>1</sup> De la Obreja Elena, str. Cișmelei 19, Constanța.

<sup>2</sup> Provine probabil dintr-un mormînt sau așezare din zonă, erodată de apele râului.

<sup>3</sup> Descoperiri de acest tip se întîlnesc în Italia centrală, în Europa centrală, în peninsula Balcanică și pînă departe, în regiunea Volgăi, în diferite culturi. Cele mai noi exemplare sînt considerate cele din depozitul de la Borodino (Pam. Arch., 57, 1966, 1, p. 200; V. S. Bocikarev în *Probleme arheologhii*, I, 1968, p. 129–154). Cf. Ersilia Tudor, în *SCIV*, 24, 2, 1973, p. 287.

<sup>4</sup> Cf. Ersilia Tudor, *loc. cit.*

i-au fost atribuite exemplarele descoperite în medii culturale Glina III – Schneckenberg<sup>5</sup>.

Topoare de luptă din piatră cu ceafa cilindrică, precum și miniaturi de lut ale acestui tip s-au descoperit în cultura Glina III, ori au fost puse în legătură cu complexul cultural Glina III – Schneckenberg<sup>6</sup>.

Un exemplar similar celui de la Făgăraș, descoperit la Glina, se află în Muzeul de istorie a municipiului București<sup>7</sup>. Un alt topor s-a descoperit la Minzălești (jud. Buzău)<sup>8</sup>, iar un fragment a apărut într-o așezare de tip Glina III la Văcărești (jud. Dimbovița)<sup>9</sup>. Un topor oarecum asemănător a fost găsit întâmplător în zona Porților de Fier<sup>10</sup>.

În Transilvania, exemplare apropiate au fost descoperite și în mediul cultural Schneckenberg B<sup>11</sup>. O altă descoperire asemănătoare provine din satul Porcești (jud. Sibiu)<sup>12</sup>.

Toporul de la Făgăraș se aseamănă în parte și cu exemplarele de la Budacul de Sus (jud. Bistrița-Năsăud)<sup>13</sup> sau Răcăciuni (jud. Bacău)<sup>14</sup>. Toporul de la Budacul de Sus, mai puțin svelt, avea tăișul abia curbat și profilul deasemenea convex. Îngroșarea din zona orificiului de înmănușare, clar delimitată și nervurile longitudinale sînt asemănătoare piesei de la Făgăraș. Exemplarul de la Răcăciuni se aseamănă doar în parte cu piesa pe care o prezentăm. Zona orificiului de înmănușare, deși îngroșată, nu mai este reliefată în raport cu restul suprafeței toporului. Curbură e mai mică, iar ceafa și pana toporului sînt mai grosolane. În Transilvania, în împrejurimile Bistriței, fără loc precis de descoperire, s-a găsit un topor-ciocan de formă cilindrică, fără tăiș, cu ambele capete plate, rotunjite<sup>15</sup>.

S-au precizat în mai multe rînduri legăturile dintre unele topoare de metal și cele de acest tip, din piatră.

Topoarele de aramă cu prelungirea cilindrică a cefeii au fost încadrate uneori în grupa topoarelor-ciocan, considerîndu-se că ele ar reprezenta cea mai veche variantă a grupei amintite<sup>16</sup>. Altele ele au fost considerate drept o serie aparte care s-ar dezvolta paralel cu celelalte topoare-ciocan sau cu cele care au tăișul în cruce<sup>17</sup>.

<sup>5</sup> *Ibidem*

<sup>6</sup> A. Vulpe, SCIV, 10, 1959, 2, p. 268.

<sup>7</sup> Nr. inventar 15.442

<sup>8</sup> E. Tudor, *op. cit.*, p. 286, nota 8

<sup>9</sup> Idem, în *Valachica*, 4, 1973, p. 93–107

<sup>10</sup> D. Berciu, *Arheologia preistorică a Olteniei*, Craiova, 1939, p. 100, nota 224 și fig. 109

<sup>11</sup> A. Prox, *Die Schneckenbergkultur*, 1941, p. 68 și pl. XXXV/5–8, 10 (apud A. Vulpe, *op. cit.*, p. 268)

<sup>12</sup> H. Schroller, *Die Stein-und Kupferzeit Siebenbürgens*, Berlin, 1933, p. 65 și pl. 5416 (apud A. Vulpe, *op. cit.*, p. 268, nota 3)

<sup>13</sup> St. Dănilă, în *Probleme de muzeografie*, Cluj, 1960, p. 159–160 și fig. 5/1.

<sup>14</sup> Ersilia Tudor, *op. cit.*, p. 283–289

<sup>15</sup> M. Roska, *Erdély regészeti repertoriuma*, Cluj (1942), 38, nr. 93.

<sup>16</sup> D. Berciu, în *Apulum*, I, 1939–1942, p. 55

<sup>17</sup> I. Nestor, *Der Stand der Vorgeschichtsforschung in Rumänien*, 22, *Ber RGK*, 1933, p. 77, nota 300

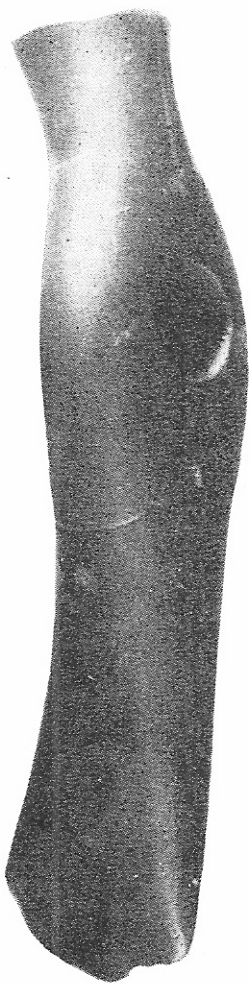


Fig. 1.

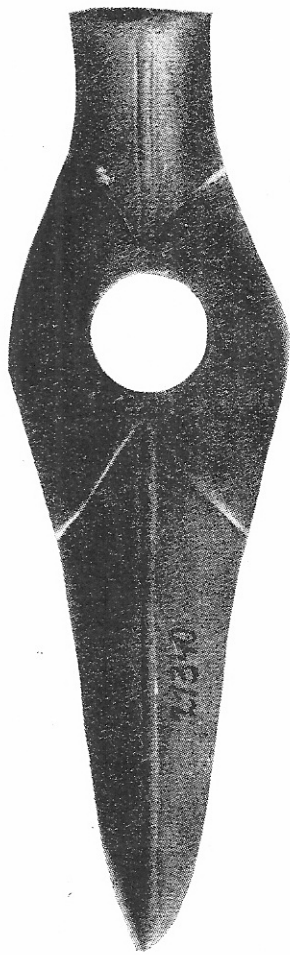


Fig. 2.

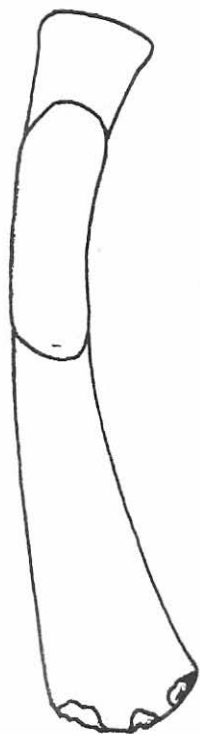
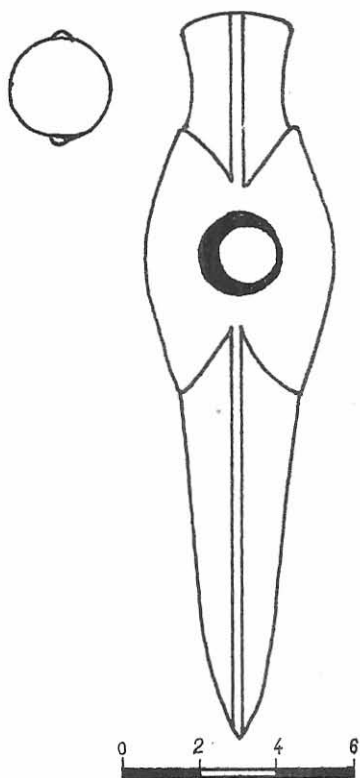


Fig. 3.

Studiul depozitului de bronzuri de la Tufa i-a permis lui A. Vulpe o analiză atentă a înrudirii existente între piesele de metal și cele de piatră. Astfel, el împarte topoarele de aramă sau de piatră cu ceafa cilindrică în două categorii tipologice și cronologice: A — exemplarele cu profilul longitudinal drept și B — cele cu profilul longitudinal curbat la parte inferioară, prezentînd și fenomenul de îndoire al cefei<sup>18</sup>.

Toporul de la Făgăraș — ca și cele din Muzeul de istorie a municipiului București, ori de la Budacul de Sus sau de la Răcăciuni (ultimul într-o măsură mai mică<sup>19</sup>) — aparține tipului B (poate tot o etapă mai veche).

Condițiile descoperirii nu ne permit să realizăm o încadrare culturală suficient de sigură a toporului de la Făgăraș. Din Transilvania se cunosc atît topoare atribuite culturii Schneckenberg, cît și exemplare găsite în condiții incerte, cărora nu li se poate stabili apartenența culturală. În Muntenia au fost descoperite topoare asemănătoare în medii culturale de tip Glina III. Mormîntul de la Răcătău a fost atribuit bronzului timpuriu din Moldova fără a putea fi integrat uneia dintre grupele culturale cunoscute în această zonă. S-a considerat posibilă, totuși, o paralelizare a descoperirii de la Răcătău cu mormîntul nr. 24 de la Brăiți și în linii generale cu complexul cultural Glina III — Schneckenberg<sup>20</sup>.

Cu toate că pentru toporul de la Făgăraș nu avem nici un indiciu suficient de sigur, bazîndu-ne pe elementele tipologice și pe faptul că zona lui de descoperire se integrează complexului cultural Glina III — Schneckenberg, putem atribui, cu anumite rezerve și piesa prezentată mai sus aceluiași orizont cultural.

## RESUME

### UNE HACHE A CORPS CYLINDRIQUE DÉCOUVERTE A FĂGĂRAȘ (DISTRICT DE SIBIU)

L'auteur présente une hache d'andésite à corps cylindrique découverte il y a bon nombre d'années dans la ville de Făgăraș, district de Sibiu, et entrée, en 1975, dans le patrimoine du Musée de Constantza.

Un exemplaire similaire, découvert à Glina, se trouve au Musée d'histoire du Municipie de Bucarest. Des haches en quelque sorte pareilles ont été découvertes à Minzălești (district de Buzău), à Văcărești (district de Dimbovița), à Budacul de Sus (district de Bistrița-Năsăud), à Răcăciuni (district de Bacău), dans la zone des Portes de Fer, ainsi que dans des milieux culturels Schneckenberg.

Bien qu'il n'existe pas, pour la hache de Făgăraș, d'indices suffisamment certains à base des éléments typologiques et du fait que la zone de la découverte s'intègre au complexe culturel Glina III — Schneckenberg, l'auteur, tout en ayant certaines réserves, attribue également la pièce découverte à Făgăraș au même horizon culturel.

<sup>18</sup> A. Vulpe, *op. cit.*, p. 271

<sup>19</sup> Ersilia Tudor, *op. cit.*, p. 287

<sup>20</sup> *Idem.*