

ANDREI ARICESCU

NOI DATE DESPRE CETATEA DE LA HIRȘOVA

Cetatea de la Hirșova, prin poziția dominantă asupra locului în care Dunărea își adună apele și prin așezarea sa în apropiere de cel mai important vad de trecere a fluviului dinspre Bărăgan spre centrul Dobrogei, a atras în repetate rânduri atenția cercetătorilor, fără însă să se fi întreprins o acțiune sistematică de cunoaștere a ei, lucru rămas, de altfel, neîmplinit pînă astăzi¹. Spre sfîrșitul anului 1963, Muzeul de arheologie din Constanța a inițiat o săpătură², care promitea să aducă dezlegarea numeroaselor probleme pe care le ridică cetatea de la Hirșova, dar, din păcate, lucrările au fost părăsite într-o fază abia incipientă. În astfel de condiții, istoria acestei așezări, atît de importante din punct de vedere economic și strategic, rămîne mai departe cu numeroase obscurități și cu rezolvări de natură analogică.

Cu toate acestea, cercetările efectuate în 1963, măcar că nu au putut duce la concluzii generale și depline, au scos la iveală o serie de date noi, care, puse alături de cunoștințele pe care le aveam pînă atunci cu privire la cetatea de la Hirșova, aduc în discuție cîteva aspecte de interes deosebit pentru completarea imaginii noastre asupra istoriei acestei așezări.

Ținutul Hirșovei este unul dintre cele mai bogate centre arheologice din Dobrogea. Ultimii zece ani au dus la o serie de descoperiri însemnate, privind în special orînduirea comunei primitive. Trebuie amintită aici așezarea neolitică de pe malul Dunării, din cartierul Dișmahale, unde a putut fi urmărită pe succesiunea a aproape 20 de nivele de locuire, evoluția culturilor neolitice din Dobrogea³. În mod special

¹ Victor Brătulescu, *Cetatea Hirșova în legătură cu Dobrogea și cu ținuturile înconjurătoare*, în *Buletinul Comisiunii monumentelor istorice*, XXXIII 105, București, 1940, p. 3—24, discută despre istoria și însemnătatea Hirșovei, fără să prezinte rezultatele săpăturilor pe care le-a condus în 1938.

² Din partea Muzeului de arheologie din Constanța, în afară de autorul acestor rînduri, a mai participat la săpăturile din 1963 și Mihai Bucovală.

³ Doina Galbeniu, *Așezarea neolitică de la Hirșova*, în *SCIV*, XIII, 2, 1962, p. 285—306.

atrage atenția și așezarea din prima epocă a fierului, descoperită la cca. 3,5 km nord de oraș, unde au fost găsite materiale specifice hallstattului dobrogean⁴. Mai menționăm și descoperirea unei urne funerare conținând oase calcinate, care datează de la începutul celei de a doua epoci a fierului⁵ și care a făcut parte, se pare, dintr-un cimitir cu urne al populației locale getice, aflat la cca. 1 km nord-vest de Hirșova. Cu această descoperire ne apropiem în timp de începuturile locuirii dealului pe care a fost construită mai apoi cetatea de la Hirșova.

Printre descoperirile întâmplătoare făcute mai de mult, se află câteva fragmente de amfore elenistice, datându-se din sec. IV-II î.e.n. Sînt semnalate câteva toarte cu ștampilă, publicate de Gr. Tocilescu⁶, și un gît cu inscripție, publicat de V. Pârvan⁷. Aceste fragmente dovedesc că la Hirșova, în vremea respectivă, exista o populație care se afla în relații comerciale cu grecii din coloniile vest-pontice, așa cum de altfel se întîmpla și cu locuitorii din alte centre de pe Dunăre, unde s-au făcut descoperiri similare⁸. Descoperirea în cursul săpăturilor din 1963 a unor alte fragmente de amfore elenistice, precum și a unui opaiț lucrat la roată (nr. inv. 5526 fig. 2 a)⁹, databil cel mai tîrziu în sec. I î.e.n., consolidează ipoteza făcută de V. Pârvan, că pe dealul de la Hirșova a existat o așezare getică înainte construirii castrului de către romani¹⁰. Am putea adăuga că așezarea getică trebuie să fi existat încă din sec. al V-lea î.e.n. și că localnicii se aflau încă de atunci în relații cu grecii. Ne bazăm pe faptul că urna de incinerare mai sus pomenită (nr. inv. 2303, fig. 1), care datează, după toate aparențele din acea vreme, are o formă inedită, realizată pe baza tradițiilor locale, sub influența ceramicii grecești. Vasul este bitronconic, cu partea superioară mai înaltă, și este prevăzut cu apucători pe diametrul maxim, toate acestea fiind caracteristice ceramicii locale. El este prevăzut însă și cu o toartă, plasată sub buză, neobișnuită la astfel de vase, fiind și prea mică în raport cu dimensiunile urnei. Apariția toartei nu poate fi decît un rezultat al existenței ceramicii de import, care a putut influența producția locală. Nu este sigur că cei ce foloseau cimitirul cu urne locuiau pe dealul cetății, dar pare probabil să fie așa, avînd în vedere că în cursul cercetărilor de suprafață efectuate nu au fost găsite în împrejurimi urmele vreunei alte așezări getice, singurul punct în care

⁴ Sebastian Morintz, *Quelques problèmes concernant la période ancienne du Hallstatt au Bas-Danube à la lumière des fouilles de Babadag*, în *Dacia*, N.S., VIII, 1964, p. 101—118, prezintă materiale de la Babadag, similare cu cele descoperite la Hirșova.

⁵ A. Aricescu, *Noi date cu privire la cimitirele getice din zona Dunării în Dobrogea*, Comunicare susținută la Sesiunea muzeelor științifice, București, 1964.

⁶ Gr. Tocilescu, în *AEM*, XI, 1887, p. 64, nr. 130—133.

⁷ V. Pârvan, *Descoperiri nouă în Scythia Minor*, în *Analele Academiei Române*, seria II, Tom. XXXV, *Memoriile Secțiunii istorice*, nr. 17, București, 1913, p. 480.

⁸ De ex. la Satu Nou, Ville, Bugeac, Murighiol etc.

⁹ C. Iconomu, *Opaițe greco-romane*, 1967, p. 154, nr. 802, menționează acest opaiț, fără a-l data și fără a arăta că este lucrat la roată.

¹⁰ V. Pârvan, *Începuturile vieții romane la gurile Dunării*, București, 1923, p. 55.

avem pînă în prezent dovezi de locuire în sec. IV-II î.e.n. fiind dealul cetății. Oricum, trebuie reținut că populația getică din ținutul Hirșovei intrase încă din sec. al V-lea î.e.n. în legături cu grecii din colonii, așa cum este dovedit că s-a întîmplat și la Cernavoda¹¹, lucru firesc,

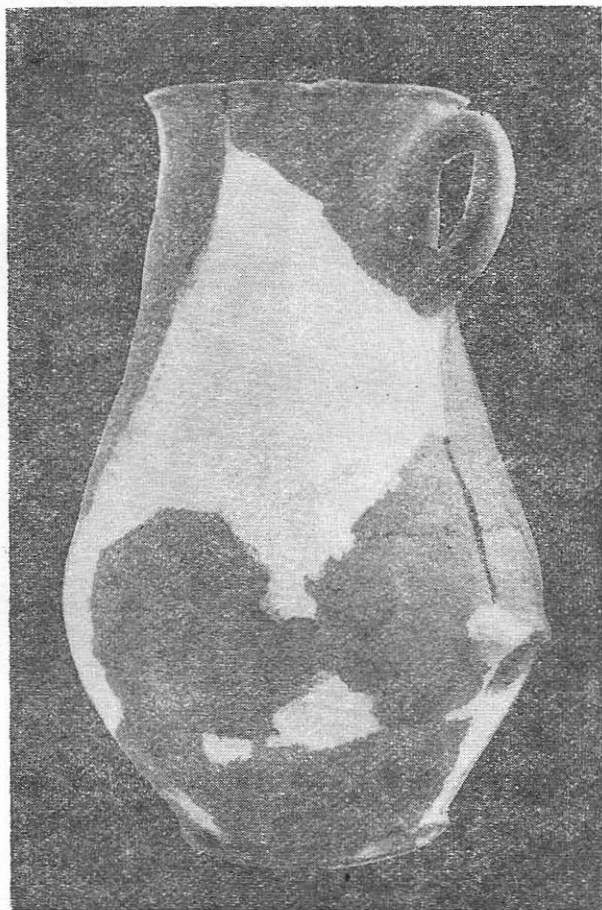


Fig. 1. Urnă getică de incinerare (sec. al V-lea î.e.n.).

avînd în vedere că Dunărea constituia unul dintre cele mai însemnate drumuri comerciale, pe care mărfurile grecești au pătruns adînc în continent.

Dintre descoperirile făcute în trecut, cea mai însemnată este, fără îndoială, cea a inscripției fragmentare publicate de V. Pârvan¹², prin

¹¹ D. Berciu, *Descoperirile getice de la Cernavoda (1954) și unele aspecte ale începutului formării culturii Latene geto-dace la Dunărea de Jos*, în *Materiale și cercetări arheologice*, IV, București, 1957, p. 281 și urm.

¹² V. Pârvan, *Descoperiri nouă...*, p. 480—489.

care este stabilită data întemeierii castrului Carsium de către romani : anul 103, în timp ce guvernatorul al provinciei era *Q. Fabius Postuminus*. Fără să insistăm asupra perioadei anterioare construirii castrului (sec. I î.e.n. — sec. I e.n.), de când datează o serie de fragmente ceramice, descoperite în săpătura din 1963, materiale care nu pot duce la o concluzie sigură, dacă este vorba de continuitatea așezării băștinașe sau de o locuire romană mai timpurie, apariția unui unguentarium fragmentar (nr. inv. 2364. fig. 2 b), a două fragmente de *terra sigillata*

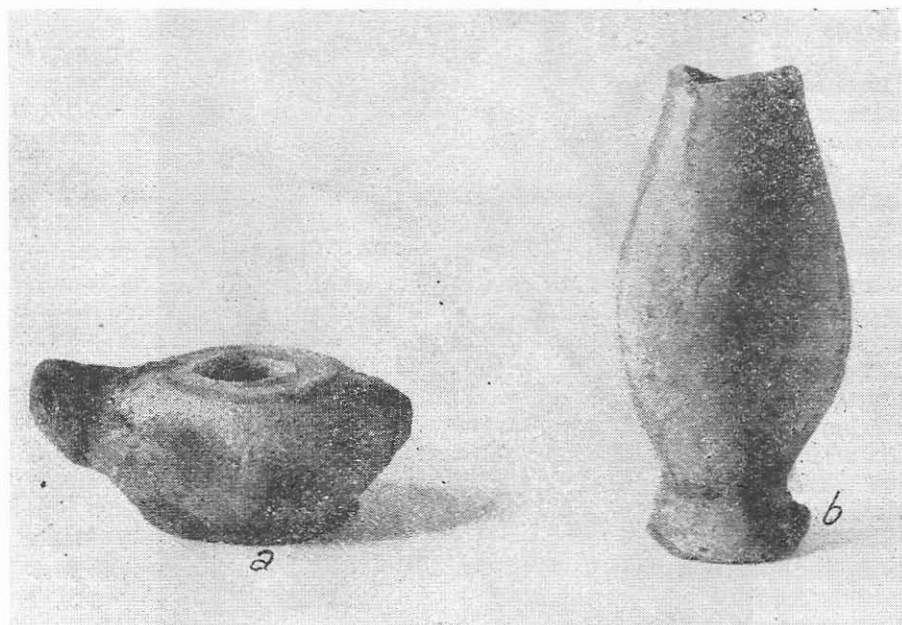


Fig. 2. a — Opaț de epocă elenistică târzie, lucrat la roată. b — Unguentarium din epoca romană.

(nr. inv. 5928, 5929, fig. 3 a, b) și a altora provenite de la amfore de tradiție elenistică ca formă, cu gîtul înalt și subțire, documentează arheologic, pe lângă mărturia inscripției editate de V. Pârvan, viața romană la Carsium în vremea lui Traian și în sec. al II-lea în general. Bogatul material ceramic datînd din sec. al II-lea și pînă la sfîrșitul celui de al VI-lea, descoperit în cursul săpăturilor din 1963, nu face altceva decît să confirme știrile epigrafice și literare pe care le aveam pînă acum cu privire la Carsium în timpul stăpînirii romane. Pentru exemplificare amintim, dintre materialele romane tîrzii, un fragment de farfurie ornamentat cu peștișori incizați (nr. inv. 2376, fig. 4 a), analog cu fragmente descoperite la Edificiul cu mozaic din Tomis¹³, și

¹³ Materialul respectiv, inedit, se află în depozitul Muzeului de arheologie din Constanța, în studiu la A. Rădulescu.

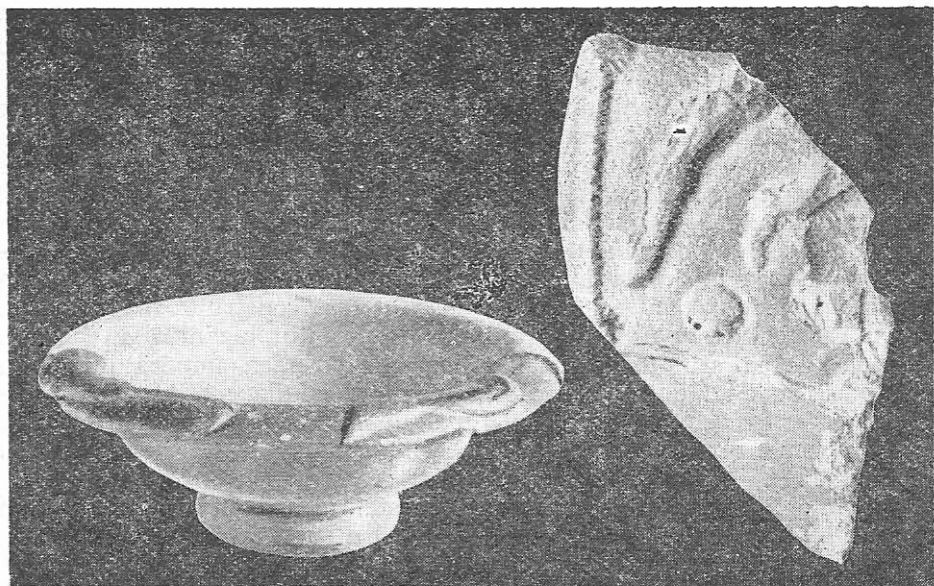


Fig. 3. Fragmente de terra sigillata.



Fig. 4. a — Fragment de farfurie ornamentat cu peștișori incizați. b — Fragment dintr-un opaiț de epocă creștină.

un fragment de opaiț de epocă creștină (nr. inv. 6015, fig. 4 b)¹⁴, ambele datându-se în sec. V-VI.

Materialul arheologic cel mai interesant și, totodată, cel mai bogat, descoperit în 1963, este cel feudal-timpuriu (sec. X-XII). Asupra lui vom insista mai mult, prezentînd cele mai importante obiecte găsite în săpătură și folosindu-ne de prilejul oferit de unele situații strati-

¹⁴ C. Iconomu, *op. cit.*, p. 149, nr. 777.

grafice, care ne ajută la cunoașterea mai îndeaproape a acestei perioade, pentru a formula unele ipoteze referitoare la suprafața ocupată de cetate în timpul îndelungătei sale existențe.

Din săpătură, ca și din simpla cercetare de suprafață, se poate observa, până în prezent, existența a trei ziduri de incintă, dintre care cel mai înalt păstrat și care cuprinde cea mai restrînsă suprafață are fundația într-un nivel cu material de sec. al X-lea¹⁵. Această incintă, cel puțin pe latura ei paralelă cu fluviul a fost apoi consolidată și refăcută în decursul orînduirii feudale, funcționînd pînă tîrziu¹⁶. Observația privitoare la fundația acestui zid ne permite să afirmăm că la Hirșova, pe locul vechiului castru roman, a fost construită o fortăreață, pentru nevoile de apărare a granițelor Imperiului bizantin, în aceeași perioadă, de la sfîrșitul sec. al X-lea, din vremea împăratului Ioan Tzimiskes, de cînd datează și alte construcții similare aflate de-a lungul Dunării, ca cele de la Rasova¹⁷ și de la Păcuiul lui Soare¹⁸, din aceeași vreme de cînd datează refacerile constatate la Capidava¹⁹ și la Dinogetia²⁰.

Ținînd cont de data construirii acestei ultime incinte, ne putem referi și la cea anterioară ei, care cuprindea o suprafață mult mai mare, marcînd extinderea maximă pe care a cunoscut-o orașul în trecut. Este vorba de un zid care închidea nu numai dealul cetății, ci, pătrunzînd către interiorul Hirșovei de azi, pe ale cărei străzi poate fi urmărit în unele puncte pe latura paralelă cu fluviul, ajungea să închidă și dealul bisericii, în aval, unde de asemenea se constată urmele unor construcții antice, dar unde nu mai întîlnim material feudal timpuriu. Așa dar zidul închidea și partea de jos a orașului actual, unde se afla și în antichitate portul. Dacă putem conchide că acest zid funcționa pe vremea lui Iustinian, despre care știm că a refăcut și cetatea Carsium²¹, nu putem afirma încă nimic precis despre data construirii lui, pe care însă nu o putem bănui ca fiind anterioară începutului sec. al IV-lea, data construirii, refacerii și extinderii atîtor cetăți din Dobrogea²².

¹⁵ Radu Ciobanu, *Un monument istoric puțin cunoscut: cetatea feudală de la Hirșova*, în *Buletinul monumentelor istorice*, XXXIX, 1, 1970, p. 25, presupune construirea cetății bizantine în sec. al X-lea sau al XI-lea, făcînd și o descriere a ruinelor. Aici și toată bibliografia anterioară despre Hirșova.

¹⁶ Victor Brătulescu, *op. cit.*, p. 23.

¹⁷ A. Aricescu, *Descoperiri arheologice la Rasova și Hirșova*, Comunicare susținută la *Sesiunea muzeelor științifice*, București, 1965.

¹⁸ I. Nestor, P. Diaconu, *Săpăturile arheologice de la Păcuiul lui Soare*, în *Materiale și cercetări arheologice*, V, 1959, p. 588; P. Diaconu, *Săpăturile de la Păcuiul lui Soare*, în *Materiale și cercetări arheologice*, VI, 1959, p. 653; D. Vilceanu, *Cu privire la data de început a cetății de la Păcuiul lui Soare*, în *SCIV*, XIV, 2, 1963, p. 207—210.

¹⁹ Gr. Florescu, R. Florescu, P. Diaconu, *Capidava, Monografie arheologică*, București, 1958, p. 135—138.

²⁰ Gh. Ștefan, I. Barnea, Maria Comșa, Eugen Comșa, *Dinogetia*, I, București, 1967, p. 14.

²¹ Procopius, *De aedificiis*, IV, 11.

²² Așa cum s-a întîmplat la Tomis, la Tropaeum Traiani, la Capidava, la Dinogetia etc.

Revenind la perioada feudală timpurie, vom prezenta o mică parte a materialului descoperit în 1963, care considerăm că este bine să fie pus în circulație chiar înainte de reluarea cercetărilor. Ceramica descoperită la Hirșova are, după cum era de așteptat, aceleași caracteristici ca și cea de la Capidava²³ și Dinogetia²⁴. Tehnica, formele și ornamentația se repetă întocmai. Cele mai numeroase sînt fragmentele de boțcane (nr. inv. 2765, 6200, fig. 5 și 6) apoi de străchini, castroane (nr. inv. 2645, fig. 7), căldări și opaite (nr. inv. 6028, fig. 8). Ca ornamentație a ceramicii întîlnim liniile orizontale incizate, liniile în val, liniile punctate făcute cu roțița dințată, adinciturile etc. În scurtul răstimp al săpăturii din 1963 au ieșit la iveală 35 de mărci de olar diferite (fig. 9-10 și tabelul de la fig. 11), care de asemenea prezintă analogii cu cele aflate pe ceramica descoperită la Capidava²⁵ și Dinogetia²⁶. Există și cîteva mărci pe care nu le-am întîlnit printre cele publicate din așezările cercetate în Dobrogea, cum sînt : cercul cu diametrul întrerupt la centru de un dreptunghi și liniile frînte pornite din mijlocul fundului de vas, amintind de picioarele unui păianjen (fig. 10 c).

Un loc aparte printre descoperirile feudale timpurii de la Hirșova îl ocupă cele cîteva obiecte de os și corn : două fusaiole în formă de calotă sferică, trei arșice, o pereche de plăsele de la un pumnal și două mînere pentru biciul de luptă.

*Fusaiiolele*²⁷. Una dintre ele (nr. inv. 2331, fig. 12 a), de dimensiuni mai mari (diametrul = 4,8 cm), este mai grosolan executată și nu are ornament. Cea de a doua (nr. inv. 5581, fig. 12 b) este mai mică (diametrul = 3 cm) și se remarcă printr-o finisare atentă, fiind ornamentată cu multă migală astfel : pe partea plată sînt incizate, spre margine trei cercuri concentrice, iar în jurul orificiului central, alte două cercuri ; în spațiul rămas, dispuse în cruce, se află patru trefle formate din cîte trei cerceulețe cu punct la mijloc. Pe partea bombată, spre margine, sînt de asemenea incizate patru cercuri concentrice. Obiectul s-ar putea să fie importat sau să provină chiar dintr-un strat anterior celui feudal timpuriu. Analogii foarte apropiate pentru cele două fusaiole întîlnim la Dinogetia²⁸.

Arșicele. Două dintre ele sînt mici, provenind de la ovi-caprine. Al treilea provine probabil de la un bovideu. Toate trei sînt perforate și neornamentate. Unul dintre cele mici (nr. inv. 5496, fig. 13 a) prezintă urme de lustruire.

²³ Gr. Florescu, R. Florescu, P. Diaconu, *op. cit.*, p. 153—215.

²⁴ Gh. Ștefan, I. Barnea, Maria Comșa, Eugen Comșa, *op. cit.*, p. 134—229.

²⁵ Gr. Florescu, R. Florescu, P. Diaconu, *op. cit.*, p. 215—226.

²⁶ Gh. Ștefan, I. Barnea, Maria Comșa, Eugen Comșa, *op. cit.*, p. 205—220.

²⁷ În afară de fusaiiolele de os, au fost găsite numeroase fusaiiole de lut și de șist.

²⁸ Pentru fusaiola mare, neornamentată, Gh. Ștefan, I. Barnea, Maria Comșa, Eugen Comșa, *op. cit.*, p. 105, fig. 56/4 : pentru cea mică, un exemplar asemănător la Gh. Ștefan, *Dinogetia I*, în *Dacia*, VII—VIII, București, 1937—1940, p. 416, fig. 21/4.

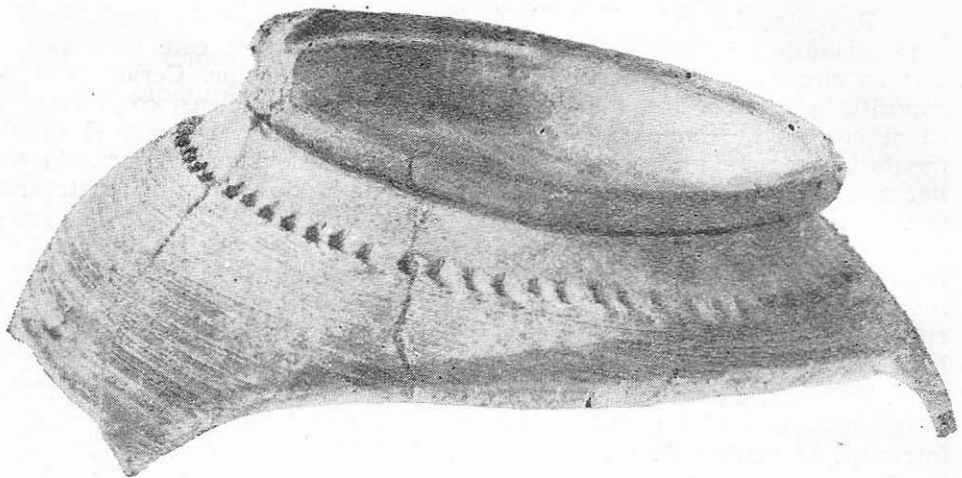


Fig. 5. Fragment de la gura unui borcan feudal timpuriu.

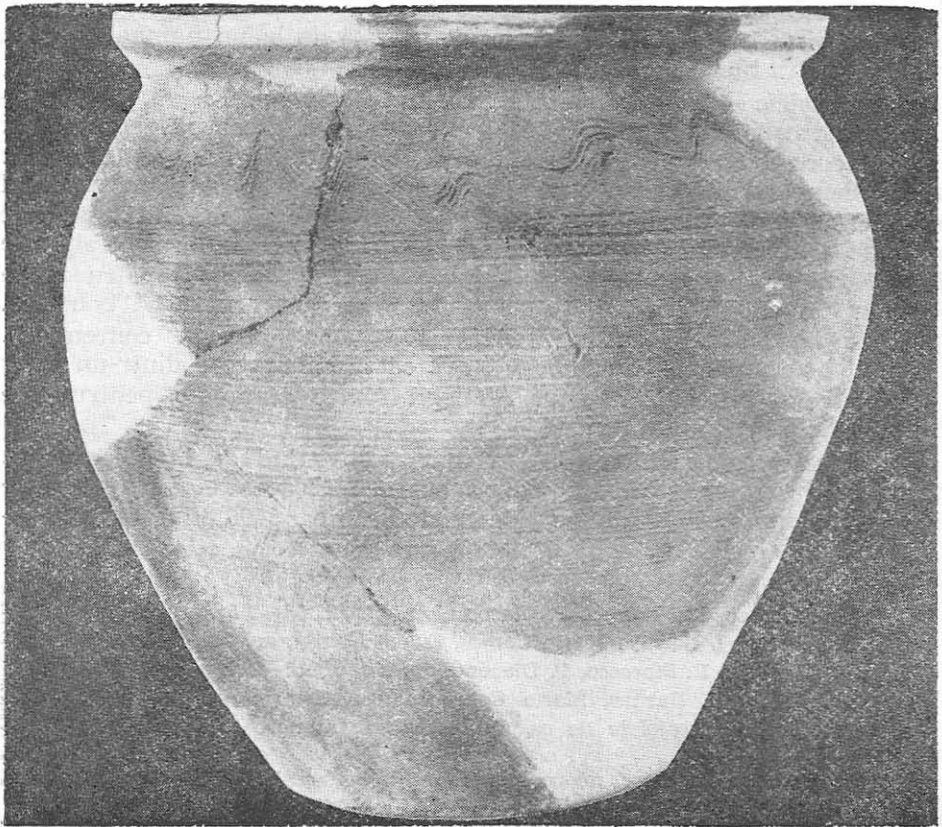


Fig. 6. Borcan feudal timpuriu.



Fig. 7. Castron din perioada feudală timpurie.

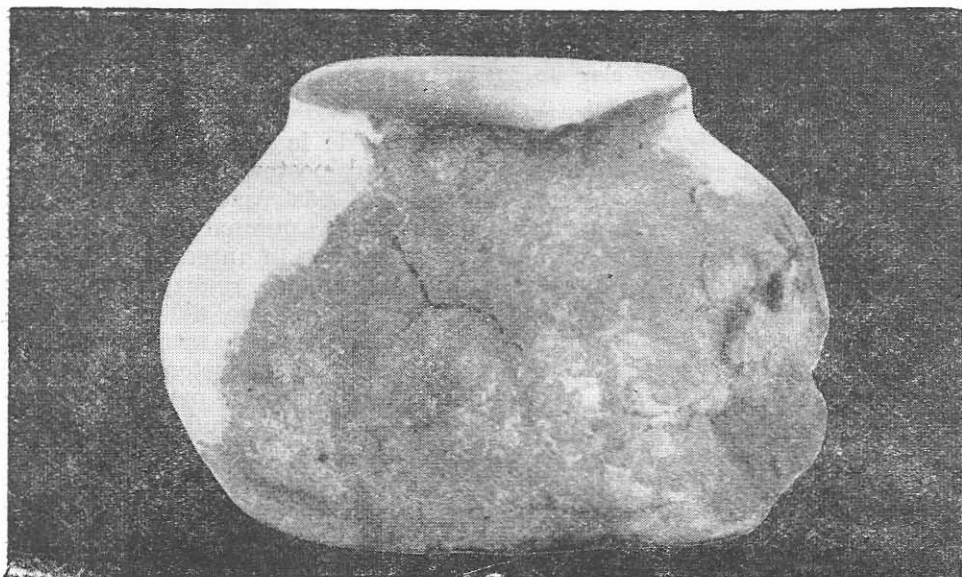


Fig. 8. Opaț din sec. al XII-lea.

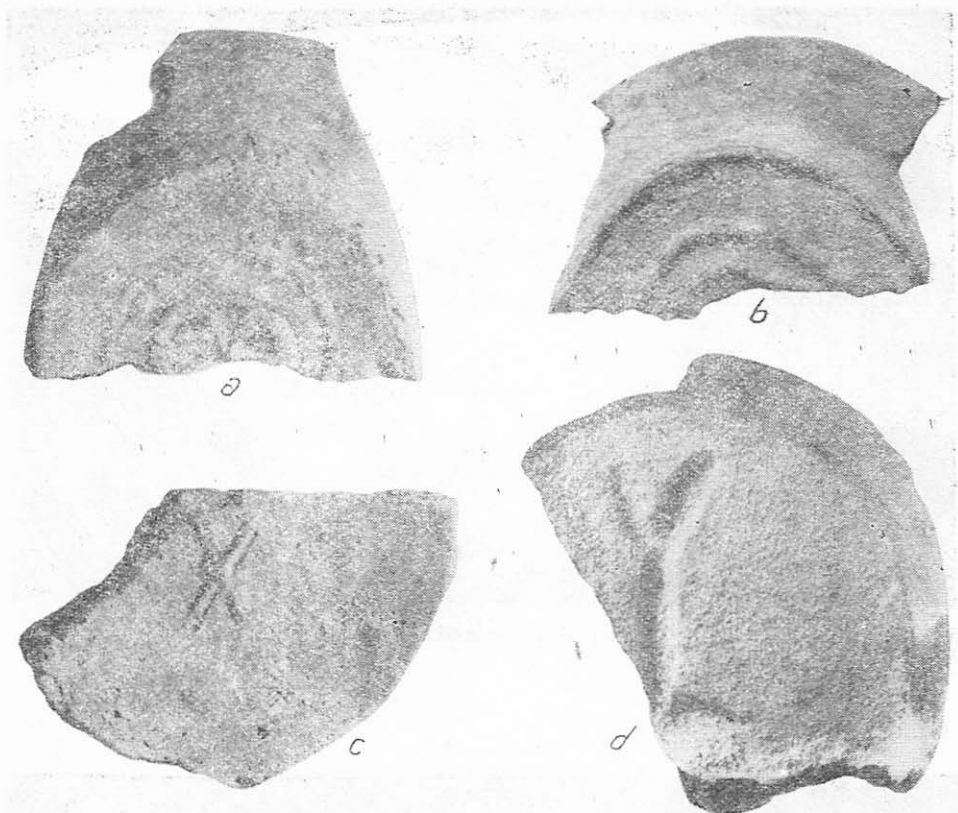


Fig. 9. Mărci de olar pe fundul vaselor feudale timpurii.

Plăsele (nr. inv. 5682, fig. 14) provin de la un pumnal de fier. Sînt aproape întregi, lipsindu-le doar capătul posterior²⁹. Erau legate între ele prin trei nituri de fier care se mai păstrează în parte. Cele două nituri din partea anterioară fixau coada pumnalului, care era ușor curbată, după cum ne-o indică spațiul lăsat în interiorul plăselelor. Ornamentul este alcătuit din motive geometrice realizate prin incizii fine. De-a lungul mînerului se află două registre delimitate prin benzi transversale formate din cîte două linii paralele între care au fost trasate mici incizii oblice. Pe cîmpul din partea posterioară a fost incizat un ornament format din trei linii longitudinale, paralele, punctate la capete, peste care, la mijloc, a fost trasată o linie transversală, de asemenea punctată la capete și în locurile de întretăiere cu liniile longitudinale. Celălalt cîmp este ornamentat prin două benzi oblice întretăiate (diagonalele cîmpului), formate din cîte două linii paralele între care au fost incizate liniuțe; rombul format prin întretăierea ce-

²⁹ Lungimea celor două plăsele este de 8,8 și, respectiv, 8,9 cm; lățimea maximă = 1,7 cm.

lor două diagonale nu este umplut cu liniuțe ; liniuțele care umplu trei dintre benzile diagonale sînt trasate într-un sens, iar în cea de a patra, în sens contrar ; în trei dintre triunghiurile realizate prin întretăierea diagonalelor se află un ornament în forma literei T, avînd capetele liniilor punctate ; în triunghiul dinspre mijlocul plăselelor se află unul dintre nituri și ornamentul lipsește. Analogii pentru plăselele descrise întîlnim tot la *Dinogetia*³⁰, însă fără a se repeta ornamentația.

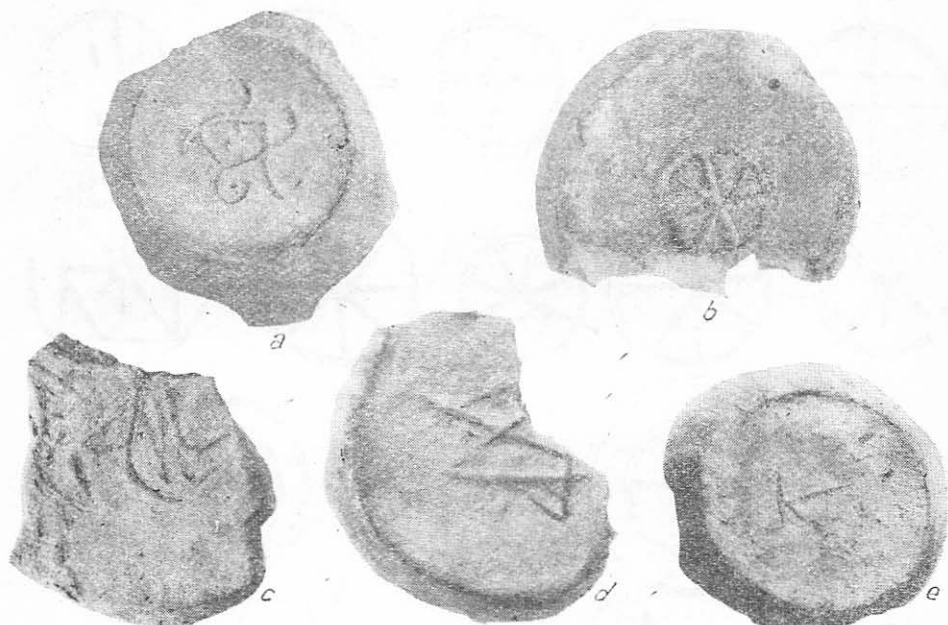


Fig. 10. Mărci de olar pe fundul vaselor feudale timpurii.

Minerale pentru biciul de luptă, lucrate din corn, au analogii tot la *Dinogetia*³¹. Unul dintre ele (nr. inv. 5684, fig. 15),³² ușor curbat, are marginile șlefuite. La capătul mai subțire mînerul este perforat, marginile orificiilor fiind tocite din cauza frecării. Ornamentul geometric este alcătuit dintr-o bandă lată, care înconjoară mînerul, formată din cîmpuri aproximativ dreptunghiulare alăturate, în interiorul cărora au fost incizate linii oblice, verticale, orizontale, uneori întretăiate, trasate destul de neregulat. Lipit de această bandă, pe curbura exterioară, între cele două orificii, se mai află incizat un cîmp dreptunghiular, umplut de asemenea cu linii trasate neregulat. Cel de al doilea mîner (nr. inv. 5683, fig. 16)³³, de același tip, este mai prelung, iar la capătul unde se află orificiile, marginile sînt adîncite. Pe una din părțile la-

³⁰ Gh. Ștefan, I. Barnea, Maria Comșa, Eugen Comșa, *op. cit.*, p. 86—88.

³¹ *Ibidem*, p. 88—91.

³² Lungimea = 10,3 cm ; diametrul maxim = 4,6 cm.

³³ Lungimea = 12,7 cm ; diametrul maxim = 3,1 cm.

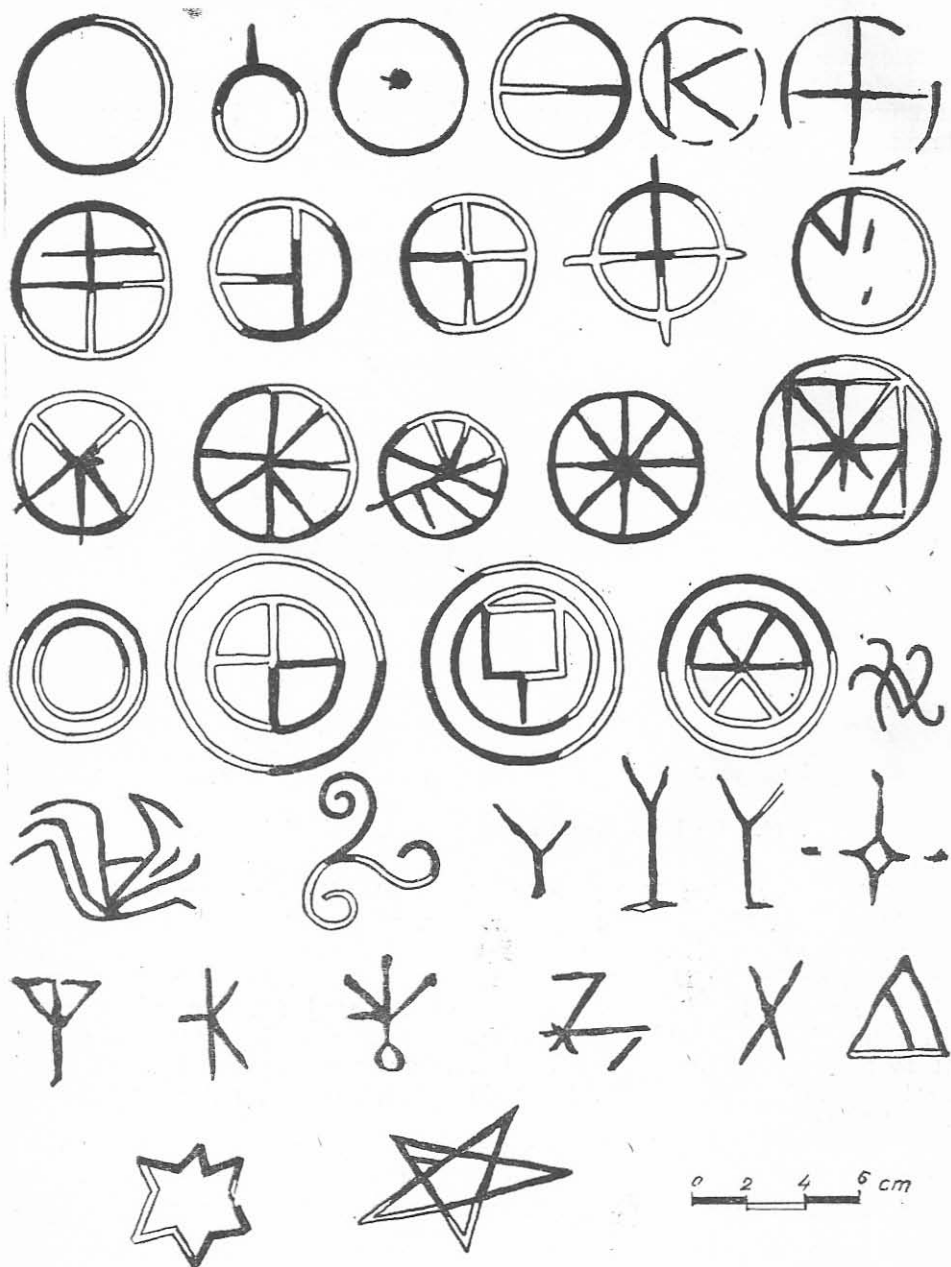


Fig. 11. Tabelul mărcilor de olar descoperite la Hirsova în 1963.

terale, mînerul prezintă un ornament incizat, aparte : sînt redat schematic trei animale, care amintesc de desenele de la Murfatlar³⁴. Unul se află în partea anterioară a mînerului, iar celelalte două, parțial

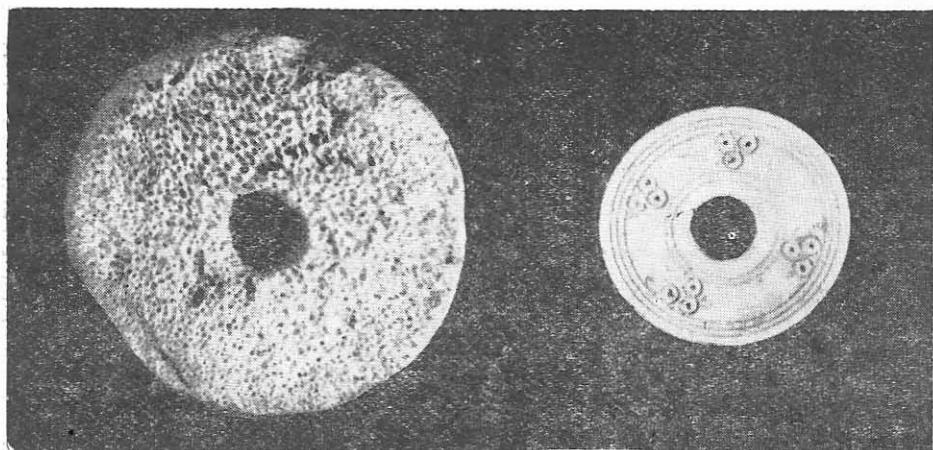


Fig. 12. Fusaiole de os.

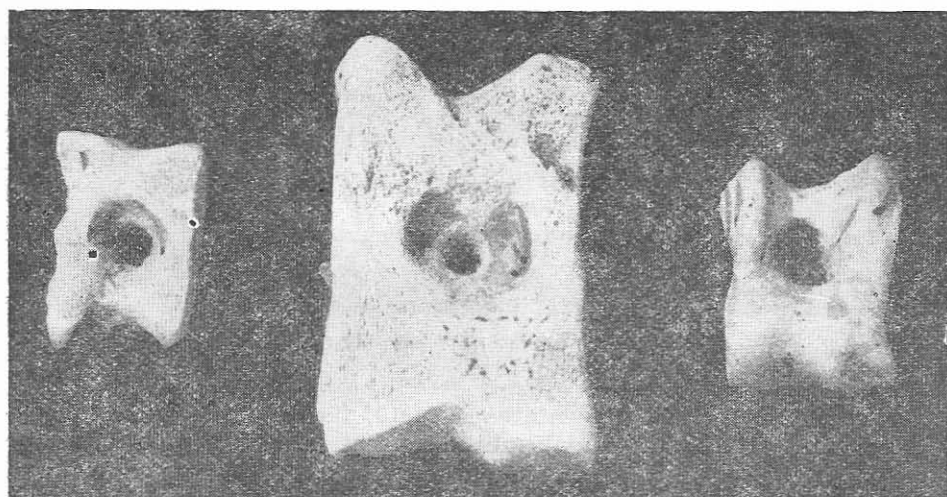


Fig. 13. Arșice

suprapunîndu-se, cel de jos fiind greu vizibil, datorită schițării incomplete și unei crăpături a obiectului, în partea posterioară. Ele reprezintă cai sau, mai degrabă, măgari. Am ajuns la această identificare

³⁴ I. Barnea și Virg. Bilciurescu, *Șantierul arheologic Basarabi*, în *Materiale și cercetări arheologice*, VI, 1959, p. 544, fig. 6.

datorită lungimii cozilor celor două animale, deși inciziile pornite din creștete ar putea să ne îndemne să credem că ar fi vrut să redea coarne și nu urechi. La animalul reprezentat în partea anterioară a mînerului se poate observa o rectificare a desenului, picioarele, care inițial erau prea scurte, fiind prelungite ulterior.

Ne mărginim doar la prezentarea acestor câteva obiecte din perioada feudală timpurie, pe care am considerat că este neapărat nevoie să le aducem la cunoștința cercetătorilor³⁵. Descrierea întregului material din această vreme ar fi necesitat un spațiu prea mare și, totodată, ar fi putut fi insuficient de concludentă, ținând cont de stadiul în care au fost întrerupte cercetările.

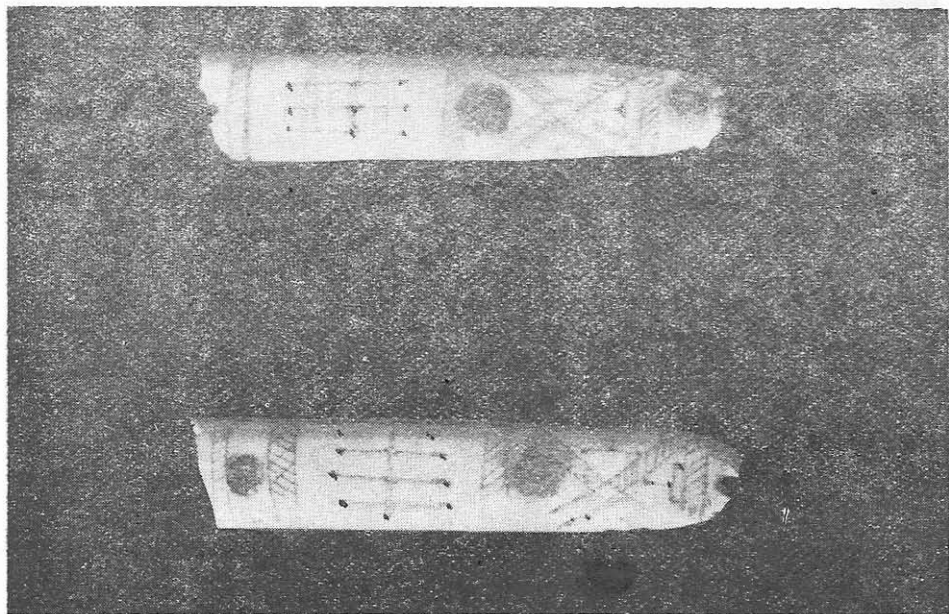


Fig. 13. Plăsele de pumnal.

Nu putem încheia prezentarea de față, fără a atrage atenția asupra unor materiale din feudalismul dezvoltat, a căror importanță, pe care o bănuim doar, pare să fie cu totul specială. Nu ne referim la numeroasele vestigii de proveniență orientală, care își datoresc existența ocupației turcești în Dobrogea, întâlnite pretutindeni și din abundență în cursul cercetărilor, ci este vorba de bogatul material ceramic, datîndu-se, după toate aparențele, în secolele XV-XVI, sau chiar la începutul celui de al XVII-lea, care își are analogii foarte apropiate

³⁵ În afară de ceramică și de obiecte de os, precum și de alte tipuri de fusaiole, menționate la nota 27, au fost găsite și obiecte de metal (destul de puține), numeroase pietre pentru ascuțit și greutăți pentru plasele de pescuit.

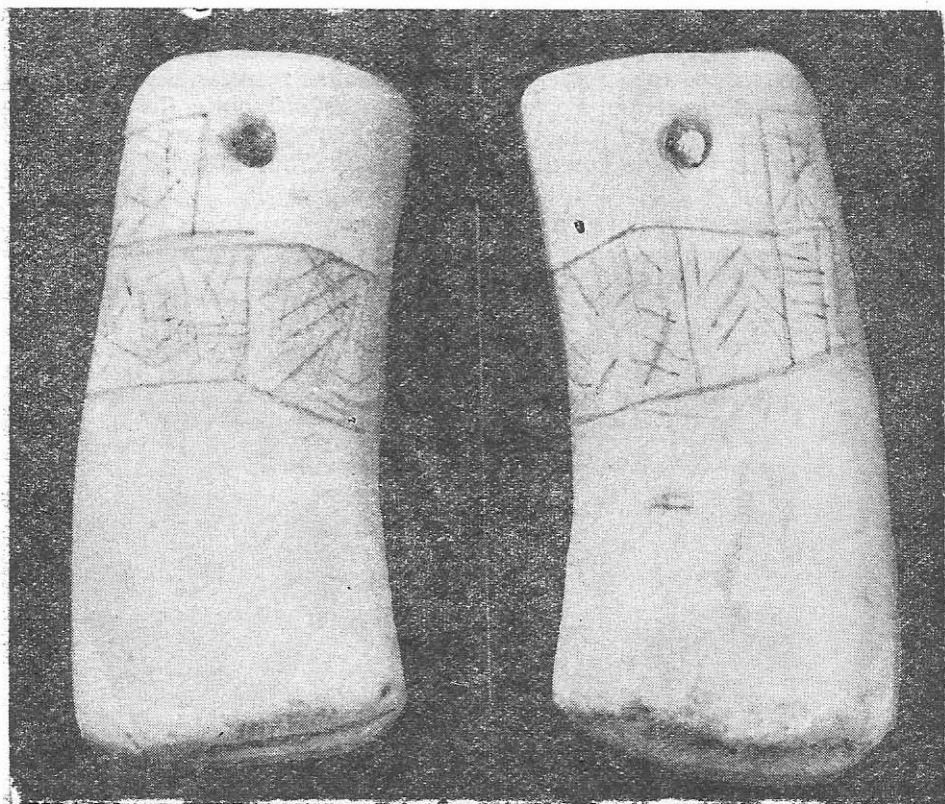


Fig. 15. Mîner pentru biciul de luptă, ornamentat geometric.

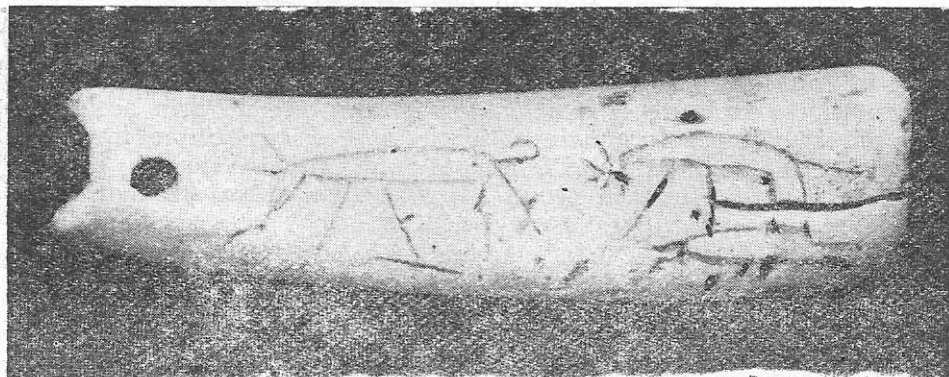


Fig. 16. Mîner pentru biciul de luptă, ornamentat prin incizarea formelor unor animale.

în ceramica românească de la București³⁶, Coconi³⁷ etc. Cea mai mare parte a acestui material se afla într-o groapă din care au fost scoase fragmente ce au permis întregirea câtorva vase : trei oale cu pereții subțiri, cu corpul aproape sferic, cu buza răsfrântă oblic (la unul dintre vase ornamentată cu pete de vopsea albă) și cu toarta în unghi aproape drept, avînd secțiunea plată (nr. inv. 2760, 2761, 2764 — fig.



Fig. 17. Cană feudală.



Fig. 18. Cană feudală.

17, 18, 19) ; o strachină mică, cu partea superioară larg deschisă, avînd pe margine patru alveole dispuse în cruce (nr. inv. 2762, fig. 20). Toate aceste vase, ca și cele mai multe dintre fragmentele găsite în aceeași groapă, sînt lucrate din ceramică de culoare cărămizie, aspră. Poate că această ceramică românească să fi apărut aici numai datorită influențelor venite din stînga Dunării, mai ales că dincolo de fluviu, la gura Ialomiței, se dezvoltase în acea vreme un important centru economic : Cetatea de Floci³⁸. Dar faptul că aceste materiale au fost găsite chiar în interiorul fortăreței turcești ne îndeamnă să căutăm și alte posibilități de explicare a apariției lor. Evenimente de prin acele vremuri par să permită formularea altor ipoteze, asupra cărora merită să reflectăm. La 1 ianuarie 1595, armatele lui Mihai Viteazul, conduse de Preda și Radu Buzescu ocupă Hîrșova³⁹. Cu cîțiva ani mai tîrziu,

³⁶ Gh. Cantacuzino, *Cercetări arheologice pe dealul Mihai Vodă și împrejurimi*, în *Bucureștii de odinioară în lumina cercetărilor arheologice*, București, 1959, pl. LVII, LXI.

³⁷ N. Constantinescu, *Observații asupra satului fortificat în Țara Românească în sec. XIV—XV*, în *SCIV*, XIII, 1, 1962, p. 59 și urm.

³⁸ *Istoria României*, II, București, 1962, p. 291, 298.

³⁹ N. Iorga, *Istoria armatei românești*, I, București, 1929, p. 324 și *Istoria lui Mihai Viteazul*, București, 1935, p. 150—151.



Fig. 19. Cană feudală ornamentată cu pete de vopsea albă.

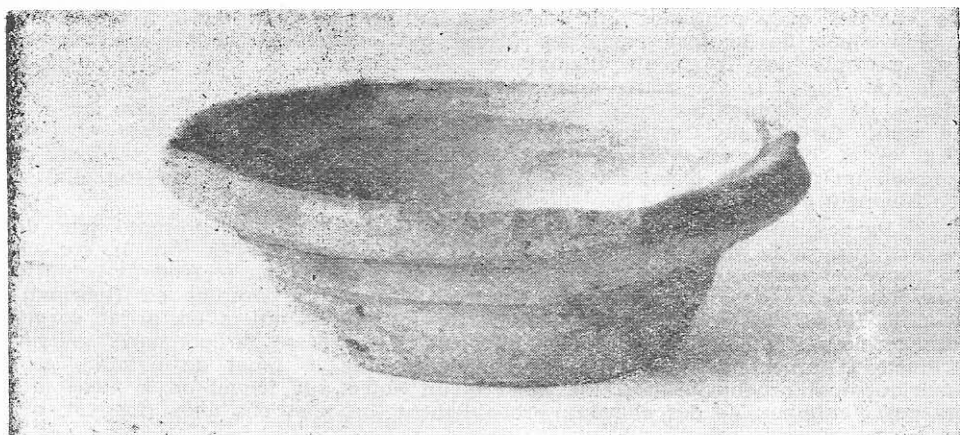


Fig. 20. Strachină mică de epocă medievală.

în 1603, sub conducerea lui Gheorghe Raț, armatele lui Radu Șerban fac o nouă incursiune în dreapta Dunării, trecînd pe la Hîrșova, prilej cu care îi gonesc pe turci din castel, provocîndu-le însemnate pierderi⁴⁰. Nu este exclus ca, profitînd de un astfel de moment, românii ce vor fi trăit prin apropierea Hîrșovei, să se fi înstăpînit vremelnice pe fortăreața otomană, pe care apoi iar au părăsit-o, dar lăsînd unele vestigii caracteristice lor, cum sînt cele mai sus pomenite. S-ar putea să ne aflăm în fața unor prime dovezi arheologice certe care să ateste continuitatea românilor în ținuturile din dreapta Dunării.

Prezentarea făcută, departe de a avea pretenția să fi tratat și lămurit măcar o parte dintre chestiunile pe care le ridică bogatul centru arheologic de la Hîrșova, a avut ca scop, în primul rînd, valorificarea, chiar și limitată, a materialelor arheologice pe care le-am considerat mai însemnate, descoperite în timpul cercetărilor din 1963, și în al doilea rînd, anunțarea, în raport cu datele noi dobîndite, a celor mai de seamă aspecte de care va trebui să se țină seama în viitoarele săpături.

NOUVELLES DONNÉES SUR LA CITÉ DE HÎRȘOVA

Résumé

Le centre archéologique de Hîrșova est un des plus riches de la Dobroudja. Des recherches systématiques n'ayant pas été effectuées dans la cité, nous en savons peu de choses. En 1963 le Musée d'Archéologie de Constantza a commencé des fouilles, mais qui ont cessé peu après, si bien que leur résultats ne peuvent pas conduire à des conclusions définitives. Cependant, on a mis à jour de nombreuses pièces archéologiques, qui soulèvent quelques problèmes assez importants et dont il est bon d'informer les chercheurs.

Une urne gète d'incinération (fig. 1), trouvée non loin de la ville, prouve l'existence, dès la V^e siècle av. n.è., de certains rapports entre les autochtones et les colonies ouest-pontiques. Au cours des fouilles de 1963, on a trouvé aussi, à l'intérieur de la forteresse, des pièces qui confirment la vie préromaine, par exemple des fragments d'amphores hellénistiques et une lampe tournée à la roue (fig. 2 a). On trouve aussi des preuves archéologiques pour les premiers siècles de la domination romaine, après que fût construit par Trajan (en 103) le camp fortifié de Carsium. Il s'agit de deux fragments de *terra sigillata* (fig. 3) et d'un *unguentarium* (fig. 2 b). Pour l'époque romaine tardive, on possède un fragment d'assiette ornémenté de petits poissons incisés (fig. 4 a) et un fragment de lampe (fig. 4 b).

Particulièrement riche est le matériel féodal-primitif représenté par diverses formes de vases : bocals (fig. 5, 6), bols (fig. 7), lampes (fig. 8), etc. On a trouvé 35 estampilles de potiers, au fond de quelques vases féodaux-primitifs (fig. 11), ayant des analogies avec d'autres découvertes pareilles en Dobroudja (fig. 9, 10). Un intérêt tout particulier présentent des objets en os et corne : des osselets (fig. 12), des fusaioles (fig. 13), des crosses de poignard, géométriquement ornémentées (fig. 14), un manche pour le fouet de bataille, géométriquement ornémenté (fig. 15), ainsi qu'un autre, sur lequel on a incisé des images d'animaux — des chevaux probablement, ou bien des ânes (fig. 16), qui

⁴⁰ N. Iorga, *Istoria armatei românești*, II, București, 1929, p. 75—76.

rappellent les dessins du complexe rupestre de Murfatlar (Basarabi). Un riche matériel en céramique du Xe s., trouvé à la base du mur de la cité, qui entoure la surface la plus petite, prouve qu'à cette époque on a construit à Hirşova, de même qu'à Rasova ou à Păcuil lui Soare, une forteresse byzantine.

Le matériel féodal (fig. 17—20) des XVe—XVIe siècles, peut-être même du début du XVIIe, présente des traits caractéristiques pour la céramique roumaine des autres régions de la Roumanie (Bucarest, Coconi, etc.). Il pourrait constituer l'une des premières preuves archéologiques certaines, pour la continuité des Roumains au moyen âge sur la rive droite du Danube, pendant la domination ottomane. C'est ce qui oblige à reprendre le plus vite possible les fouilles à Hirşova, pour élucider les multiples problèmes de l'histoire, soulevés par cet important site, emplacé à proximité du plus favorable gué pour le passage du Danube.

Table des figures

- Fig. 1. — Urne gète d'incinération (Ve siècle av. n. è.
 Fig. 2. a. — Lampe d'époque hellénistique tardive, tournée à la roue.
 b. — *Unguentarium* de l'époque romaine.
 Fig. 3. — Fragments de *terra sigillata*.
 Fig. 4 a. — Fragment d'assiette ornementé de petits poissons incisés.
 b. — Fragment d'une lampe de l'époque chrétienne.
 Fig. 5. — Fragment des bords d'un bocal féodal-primitif.
 Fig. 6. — Bocal féodal-primitif.
 Fig. 7. — Bol de l'époque féodale-primitive.
 Fig. 8. — Lampe du XIIe siècle.
 Fig. 9. — Estampilles de potier, sur le fond des vases féodaux-primitifs.
 Fig. 10. — Estampilles de potier sur le fond des vases féodaux-primitifs.
 Fig. 11. — Tableau des estampilles de potier, découvertes à Hirşova, en 1963.
 Fig. 12. — Fusaioles en os.
 Fig. 13. — Osselets.
 Fig. 14. — Crosses de poignar.
 Fig. 15. — Manche pour le fouet utilisé dans les combats, géométriquement ornementé.
 Fig. 16. — Manche pour le fouet utilisé dans les combats, ornementé par incision avec des images d'animaux.
 Fig. 17. — Cruche féodale.
 Fig. 18. — Cruche féodale.
 Fig. 19. — Cruche féodale ornementée de taches de teinture blanche.
 Fig. 20. — Petite écuelle de l'époque médiévale.

NEUE ANGABEN ÜBER DIE FESTUNG VON HIRŞOVA

Zusammenfassung

Die archäologische Fundstelle von Hirşova ist eine der ergiebigsten in der Dobrudscha. In der Festung selbst wurden keine systematischen Forschungen vorgenommen, so daß darüber sehr wenig bekannt ist. Im Jahre 1963 unternahm das Archäologische Museum in Konstanz eine Ausgrabung, die aber kurze Zeit nach Beginn der Arbeiten eingestellt wurde, so daß ihre Ergebnisse keine vollständigen Schlüsse zeitigen können. Dennoch kam zahlreiches archäologisches Fundgut zutage, das wichtige Fragen aufwirft, die wert sind, den Archäologen vorgelegt zu werden.

Eine getische Brandbestattungsurne (Abb. 1), die nicht weit von der Stadt gefunden wurde, beweist, daß zwischen den Ortsansässigen und den westpontischen Kolonien bereits seit dem 5. Jh. v.u.Z. Verbindungen bestanden haben.

An der Stelle, an der 1963 Ausgrabungen vorgenommen wurden, hob man innerhalb der Festung auch einiges Fundgut, das vorrömerzeitliches Leben am betreffenden Ort belegt, wie z.B. die Bruchstücke der hellenistischen Amphoren und ein an der Töpferscheibe gearbeitetes Öllämpchen (Abb. 2 a). Die ersten Jahrhunderte der römischen Herrschaft, nachdem Trajan das Castrum von Carsium erbaut hatte (i.J.103), sind ebenfalls archäologisch belegt, und zwar, z.B. durch zwei Bruchstücke aus *terra sigillata* (Abb. 3) und ein *unguentarium* (Abb. 2 b). Für die spätrömische Zeit werden als Beispiel das Bruchstück eines Tellers angeführt, der mit eingeritzten Fischen verziert ist (Abb. 4 a) und das Bruchstück eines Öllämpchens (Abb. 4 b).

Besonders reichhaltig ist das frühmittelalterliche Fundgut, das durch verschiedene Gefäßformen vertreten ist: Töpfe (Abb. 5, 6), Schüsseln (Abb. 7), Öllämpchen (Abb. 8) usw. Es wurden 35 Töpferzeichen auf dem Boden einiger frühmittelalterlicher Gefäße gefunden (Abb. 11), die mit ähnlichen Funden aus der Dobrudscha Analogien aufweisen (Abb. 9, 10). Äußerst interessant sind die Gegenstände aus Bein und Horn: Würfelbeine (Abb. 12), Webstuhlgewichte (Abb. 13), geometrisch verzierte Dolchhefte (Abb. 14), geometrisch verzierter Griff einer Streitpeitsche (Abb. 15) und ein anderer auf dem Tiere, scheinbar Pferde oder Esel, eingeritzt waren (Abb. 16), die an die Zeichnungen des Höhlenverbandes von Murfatlar (Basarabi) erinnern. Der Fund, der an den Grundmauern der Festung gemacht wurde, die die kleinste Oberfläche umgibt, der Fund also, der reichhaltige Tonware aus dem 10. Jh. enthält, beweist, daß auch in Hirşova sowie in Rasova oder in Păcuil lui Soare zu der Zeit eine byzantinische Festung erbaut wurde.

Das mittelalterliche Fundgut (Abb. 17—20) aus dem 15.—16. Jh. oder sogar aus de 17 m. Jh. besitzt Merkmale, die für die rumänische Keramik aus anderen Landesteilen (Bukarest, Coconi usw.) spezifisch sind. Es könnte einen der ersten gesicherten archäologischen Beweise für die Kontinuität der Rumänen auf dem rechten Ufer der Donau zur Zeit der otomanischen Herrschaft im Mittelalter abgeben.

Es ist erforderlich, die Ausgrabungen in Hirşova sobald wie möglich wieder aufzunehmen, um die zahlreichen historischen Aspekte, die diese wichtige Niederlassung aufwirft, die in der Nähe der günstigsten Furt über die Donau liegt, zu klären.

Verzeichnis der Abbildungen

- Abb. 1. — Getische Brandbestattungsurne (5 Jh. v.u.Z.)
 Abb. 2. a. — An der Töpferscheibe gearbeitetes Öllämpchen aus der späthellnistischen Zeit
 b. — *Unguentarium* aus der römischen Zeit
 Abb. 3. — Bruchstücke aus *terra sigillata*
 Abb. 4 a. — Bruchstück eines mit eingeritzten Fischchen verzierten Tellers
 b. — Bruchstück eines Öllämpchens aus der Zeit des Christentums
 Abb. 5. — Bruchstück vom Mundsäum eines frühmittelalterlichen Topfgefäßes
 Abb. 6. — Frühmittelalterliches Topfgefäß
 Abb. 7. — Frühmittelalterliche Schüssel
 Abb. 8. — Öllämpchen aus dem 12. Jh.
 Abb. 9. — Töpferzeichen auf dem Boden frühmittelalterlicher Gefäße
 Abb. 10. — Töpferzeichen auf dem Boden frühmittelalterlicher Gefäße
 Abb. 11. — Aufstellung der Töpferzeichen, die 1963 in Hirşova entdeckt, wurden
 Abb. 12. — Beinerner Webstuhlgewichte
 Abb. 13. — Würfelbeine
 Abb. 14. — Dolchhefte
 Abb. 15. — Geometrisch verzierter Griff einer Streitpeitsche
 Abb. 16. — Der mit eingeritzten Tieren verzierte Griff einer Streitpeitsche
 Abb. 17. — Mittelalterliche Kanne
 Abb. 18. — Mittelalterliche Kanne
 Abb. 19. — Mittelalterliche Kanne mit weißen Farbflücke verziert
 Abb. 20. — Mittelalterliche kleine Napschüssel