

DESCOPERIRI NOI ÎN CIMITIRUL GETIC DE LA BUGEAC, COMUNA OSTROV (1972, 1977-1978)

RAPORT PRELIMINAR

După cum se cunoaște, primele cercetări în necropola nr. 2 de la Bugeac (punctul Ghețarie) au fost întreprinse în anii 1968-1969, cu care ocazie s-au descoperit 19 morminte de incinerare¹.

În anul 1972, într-o zonă situată la aproximativ 75-100 m. nord-vest de grupul de morminte cercetat anterior, din dispoziția conducerii cooperativei agricole de producție Ostrov, căreia îi aparține terenul, au fost efectuate mai multe șanțuri și gropi de interes gospodăresc². Cu această ocazie s-au descoperit alte morminte, dintre care 14 au fost salvate, împreună cu cea mai mare parte a inventarului lor.

Dată fiind importanța acestor descoperiri, situate la o distanță nu prea mare de primele morminte cercetate și într-o zonă afectată continuu de lucrări, în anul 1977 au fost reluate săpăturile de salvare în necropola de la „Ghețarie”. Noile săpături au fost întreprinse de această dată la aproximativ 90-100 m. nord-vest de mormintele cercetate anterior, tocmai în zona șanțurilor și a gropilor amintite. În anul 1977 au fost efectuate trei secțiuni (S₄-S₆), descoperindu-se 9 complexe funerare (mormintele 33-41). Cercetările au continuat în vara anului 1978, în același sector. Au fost efectuate alte nouă secțiuni (S₇-S₁₅), urmărindu-se cercetarea sistematică a tuturor mormintelor din zonă. Au fost descoperite alte 28 complexe funerare (numerele 41-69). Cu acestea, numărul mormintelor cercetate până în prezent la Bugeac se ridică la 70³.

Deoarece materialul apărut este în curs de restaurare și prelucrare, vom prezenta în continuare mormintele descoperite în 1972, 1977, 1978,

¹ M. Irimia, PONTICE, 1, 1968, p. 202-234 (mormintele nr. 1-14); idem, Pontice, 2, 1969, p. 23-24 (mormintele nr. 15-19).

² Șanțurile și gropile urmăreau excavarea stratului vegetal pentru a fi folosit în grădinarie. Dar săpăturile au atins de cele mai multe ori adâncimea de 0,70-0,80 m, afectând și complexele funerare din zonă. Prin bunăvoința lucrătorilor care ni le-au semnalat, cele mai multe au putut fi cercetate parțial, înregistrându-le în continuarea celor publicate în anii 1968-1969 (numerele 20-31/a, 31/b, 32). Au mai fost distruse probabil alte câteva morminte, despre care nu avem nici o informație.

³ Diferența dintre numărul total de morminte descoperite - 70 - și numărul de ordine - 1-69 - apare din cauza înregistrării în anul 1972 a două morminte cu numărul 31, anume 31/a și 31/b.

precum și unele observații privind ritualurile funerare întâlnite în această necropolă. Observațiile asupra mormintelor nr. 20–32 descoperite întimplător în anul 1972 sînt mai restrînse, reducîndu-se în cea mai mare parte la constatările pe care le-am putut face după ce am fost înștiințați de descoperirea lor, cînd cele mai multe dintre ele fuseseră deranjate. Mormintele în cauză au putut fi totuși înregistrate în planul general al necropolei. Întregul inventar arheologic descoperit urmează a fi studiat și prezentat pe complexe arheologice, într-un studiu viitor.

* * *

DESCOPERIRI ÎNTIMPLĂTOARE – 1972

Mormîntul nr. 20, a fost descoperit într-una din gropile de interes gospodăresc amintite, la aproximativ 75 m nord-vest de mormîntul nr. 16, apărut în anul 1969. La adîncimea de 0,70 m de la nivelul actual se afla un grup de patru pietre (gresie verzuie-nisipoasă). Sub pietre era așezat un vas-urnă în formă de clopot, cu corpul bombat și briu alveolat sub buză, acoperit cu o strachină cenușie lucrată la roată. Vasele s-au recuperat parțial. Partea inferioară a urnei se afla la adîncimea de 1,15 m de la suprafață. Unele oase au fost găsite în partea inferioară a urnei, rămasă pe loc. Celelalte oase, împrăștiate de descoperitori, au fost recuperate. Lîngă urna nr. 1 se afla cel de al doilea vas-urnă, reprezentat de o amforă cenușie, întregă, lucrată la roată; conținea numai oase calcinate.

Mormîntul nr. 21, în urnă simplă, a apărut în aceeași groapă, la circa 1,50 m nord-vest de cel descoperit anterior. Partea superioară a urnei se afla la adîncimea de 0,55 m de la nivelul actual al terenului. Urna, reprezentată de un vas în formă de clopot lucrat cu mîna și prevăzut cu patru apucători plate pe diametrul maxim conținea numai oase calcinate. Cîteva fragmente recuperate aparțin unui alt vas – clopot oarecum asemănător; au fost folosite probabil drept capac pentru urnă.

Mormîntul nr. 22 a apărut într-o altă groapă, la aproximativ 15 m nord-vest de mormîntul nr. 21. Fiind distrus în mare parte, am putut constata doar că era reprezentat de două pietre de gresie verzuie, alături de care se afla urna. Din ea s-au recuperat doar cîteva fragmente. Urna era reprezentată de un vas-sac lucrat cu mîna, ornamentat sub buză cu un briu alveolat. Oasele incinerate nu s-au mai putut recupera. Nu s-au putut stabili adîncimile pietrelor și ale urnei. Baza lor, situată în apropierea fundului gropii, nu depășea 0,75 m.

Mormîntul nr. 23 se afla la circa 12 m sud-sud-est de mormîntul nr. 20, într-un alt șanț efectuat de săteni. Urna era reprezentată de un vas-clopot de dimensiuni relativ mari, lucrat cu mîna, cu corpul bombat. Nu s-a descoperit în jur nici o piatră, fapt ce ne determină să atribuim mormîntul tipului „în urnă simplă”. În interiorul urnei oasele erau protejate de un vas tronconic, lucrat cu mîna, care prezintă urme de ardere secundară.

Din apropierea mormintului provin câteva fragmente de vase de tip urnă, lucrate cu mâna, de amfore elenistice și dintr-o strachină cenușie-brună, lucrată la roată. Fiind descoperite întâmplător nu avem însă certitudinea că ar proveni din mormântul amintit mai sus, ori mai degrabă dintr-un alt complex funerar, distrus. Deoarece fragmentele sînt sparte din vechime, este posibil ca ele să fi fost împrăștiate în zonă încă de atunci.

Mormîntul nr. 24 a fost descoperit în condiții asemănătoare, la aproximativ 44 m vest de mormîntul nr. 21 și la circa 40 m vest-sud-vest de mormîntul nr. 22, într-un alt șanț prelung, executat de săteni. Partea superioară a urnei se afla la adîncimea de 0,45 m, iar cea inferioară la 0,72 m. Urna era reprezentată de un vas în formă de clopot cu corpul puțin bombat, lucrat cu mâna. Deasupra ei se aflau două pietre de dimensiuni relativ mari (circa $0,40 \times 0,30 \times 0,20$ m) de gresie alb-verzuie. Alte două pietre protejau urna spre est. Era așezată pe un postament reprezentat de o altă piatră. Împreună, pietrele realizau o „casetă” care proteja vasul-urnă. Oasele calcinate din interior erau acoperite de un vas cu corpul semiglobular, lucrat cu mâna, asemănător unui castron ceva mai adînc.

Mormîntul nr. 25, în urnă simplă, a fost descoperit la aproximativ 20 m est-nord-est de mormîntul anterior, în același șanț făcut de săteni. Partea inferioară a urnei se afla la adîncimea de 0,55 m de la nivelul actual al solului. Urna era reprezentată de un vas mare, tronconic, lucrat cu mâna, prevăzut cu patru apucători plate, simetrice, aplecate puțin în jos. La partea sa inferioară se aflau oasele calcinate și un cuțit de fier, fragmentar. În interior, drept capac, era așezat cu gura în jos, un vas tronconic lucrat cu mâna. Urna era acoperită suplimentar cu o lespede de șist verde.

Din același mormînt provin câteva fragmente ale unui vas în formă de sac și ale unui castron (?) lucrat cu mâna. Tot de aici provine și o strachină cu corpul tronconic și buza foarte lată, răsfîrîntă.

Din cauza caracterului întâmplător al descoperirii nu putem ști dacă fragmentele vasului-sac, ale castronului (?) și strachina reprezintă ofrande ale mormintului, ori, eventual, părți ale altor urne și ale vaselor-capac. Oasele calcinate au fost recuperate numai din vasul-urnă, tronconic.

Mormîntul nr. 26 a apărut în același șanț, la aproximativ 5 m est-nord-est de mormîntul nr. 25. La adîncimea de circa 0,70 m a apărut un grup masiv de pietre dispuse pe mai multe rînduri, pînă la adîncimea de circa 1,20 m. Unii bolovani de gresie verzuie, nisipoasă erau de mari dimensiuni ($0,60 \times 0,50 \times 0,40$ m). Fiind complet distrus în momentul intervenției noastre nu avem nici o informație privind inventarul arheologic. S-au găsit doar bolovanii mormintului, scoși de descoperitori și câteva pietre în mal care marcau părțile sale superioară și inferioară.

Mormîntul nr. 27 s-a descoperit la aproximativ 13 m sud-est de mormîntul nr. 24 și la 19 m sud-vest de mormîntul nr. 25, într-un alt șanț executat de săteni. La adîncimea de 0,55 m au apărut patru pietre de mari dimensiuni. Urna era situată în apropiere, cu partea superioară la adîncimea de 0,83 m iar cu baza la 1 m de la suprafața solului. Era repre-

zentată de o oală-borcan lucrată cu mîna, cu corpul aproximativ tronconic. Oasele calcinate, aflate la partea inferioară a urnei erau protejate de o strachină cenușie lucrată la roată. Strachina era așezată în urnă în poziție firească, cu fundul în jos; marginile sale depășeau urna, asigurînd o bună protecție oaselor din interior. Sub urnă se afla o lespele mică de piatră, groasă de 0,03 m, folosită drept postament.

Mormîntul nr. 28 se afla în același șanț, la aproximativ 8 m spre est-nord-est de mormîntul anterior. Între adîncimile de 0,40–0,85 m era un grup de șase blocuri mari de piatră (dintre care unul avea dimensiunile de $0,70 \times 0,50 \times 0,10$ m). Deasupra pietrelor, între adîncimile de 0,30–0,40 m se afla urna nr. 1, reprezentată de un fragment din partea inferioară a unui vas lucrat cu mîna. Oasele incinerate depuse în acest fragment erau acoperite de un bol cenușiu lucrat la roată, așezat cu gura în jos. Sub blocurile de piatră și protejate de ele, între adîncimile de 0,85–1,15 m se aflau alte două urne (nr. 2 și 3).

Urna nr. 2 era reprezentată de un vas-sac lucrat cu mîna, cu briu alveolat sub buză, întrerupt de patru apucători mici, plate, perforate vertical. Oasele calcinate din interior erau protejate de o cană cu corpul bombat așezată în urnă cu fundul în jos. Pentru a putea fi introdusă în urnă, toarta și cei șapte butoni ai cănilii au fost ruși intenționat.

Urna nr. 3, aflată alături, spre nord-est, era reprezentată de un vas înalt, în formă de clopot cu corpul bombat, lucrat cu mîna. Conținutul era acoperit cu o strachină înaltă lucrată la roată, cu buza evazată, așezată în poziție normală, cu gura în sus. În interior, printre oasele calcinate aflate la partea inferioară a urnei, s-au descoperit două fusaiole ceramice și un clopoțel de bronz. Lîngă urna nr. 3, în partea sa de est, a fost depusă ca ofrandă o cană bitronconică lucrată la roată. Pe una din laturi urna nr. 3 era protejată de o piatră așezată în poziție verticală.

Urnele nr. 2 și 3, ca și cana lucrată la roată sînt contemporane și au fost depuse împreună în mormînt, fiind apoi protejate cu bolovani amintii care realizau o „casetă”. În schimb urna nr. 1, aflată deasupra pietrelor, a fost introdusă fie odată cu celelalte urne, fie mult mai probabil, ceva mai tîrziu. Cu toate că după condițiile de descoperire urna nr. 1 pare să fi fost introdusă ulterior, considerăm că ea poate fi atribuită aceluiași complex funerar. Nu pare a fi vorba neapărat de un mormînt suprapus, dintr-o perioadă mai tîrzie, cînd tradiția complexului funerar anterior s-ar fi pierdut, deoarece în acest caz pietrele ar fi fost cel puțin parțial deranjate.

Mormîntul nr. 29, distrus aproape în întregime de descoperitori, se afla în același șanț cu mormîntul anterior, la circa 1 m spre est-nord-est. La adîncimea de 0,30–0,40 m de la suprafața actuală au fost descoperite mai multe pietre de mici dimensiuni, sub care se aflau vasele ceramice. S-au recuperat o parte dintr-un vas mic, foarte puțin tronconic, lucrat cu mîna, care avea aplicată pe corp o apucătoare în relief sub formă de potcoavă și un castron cenușiu, de mari dimensiuni, lucrat la roată. Oasele calcinate n-au mai putut fi recuperate.

Mormîntul nr. 30 a apărut în același șanț, la aproximativ 5 m est-nord-est de mormîntul nr. 29. Pietrele care formau „mantaua” de bolovani se aflau la adîncimi cuprinse între 0,50–1,15 m de la nivelul actual. Era un mormînt dublu.

Urna nr. 1 era reprezentată de un vas de dimensiuni relativ mari, în formă de clopot, lucrat cu mîna, cu corpul bombat. Oasele calcinate se aflau la partea inferioară a urnei. Erau acoperite cu un castron cenușiu, lucrat la roată, așezat cu gura în jos. Printre oasele calcinate se aflau și trei fusaiole ceramice.

Urna nr. 2 era reprezentată de un vas mic, tronconic, lucrat cu mîna. În interior, printre oasele calcinate, s-au descoperit patru mărgele de sticlă și una din piatră. Urna era acoperită în întregime cu un vas de tip Lékáné cenușiu, lucrat la roată.

Mormîntul nr. 31/a se afla într-un alt șanț, la aproximativ 22 m nord-vest de mormîntul nr. 25 și la 28 m spre nord de mormîntul nr. 24. Bolovanii de gresie gălbuie-nisipoasă aveau partea superioară la adîncimea de 0,25–0,30 m de la suprafața solului. Urna era reprezentată de un vas tronconic, puțin bombat, lucrat cu mîna. Prezenta sub buză două apucători plate orizontale și alte două apucători în formă de potcovă. În interior se aflau oasele calcinate, acoperite cu o cană de mici dimensiuni, lucrată cu mîna. Oasele calcinate, împrăștiate de lucrători, n-au mai putut fi recuperate.

Mormîntul nr. 31/b a fost descoperit în același șanț cu mormintele 27–30. Se afla la aproximativ 1 m nord-vest de mormîntul nr. 30. Grupul de pietre care proteja urna (așa numita „casetă”) apare la adîncimea de 0,60–0,80 m. Urna, înclinată cu gura spre sud, avea baza la 0,80 m de la suprafața solului. Era reprezentată de o cană cenușie, cu corpul bombat, fără toartă, lucrată la roată. În cana-urnă erau depuse oase incinerate și un cuțit de fier. Alte oase incinerate se aflau în afara urnei, deasupra cîtorva pietre. Analizele antropologice vor stabili dacă este vorba de resturile cinerare ale unui singur individ, depuse o parte în urnă iar altă parte în afara ei, sau de mai mulți indivizi, cum s-a constatat la mormîntul nr. 17, cercetat anterior⁴.

Mormîntul nr. 32, în urnă simplă, s-a aflat în același șanț cu mormintele nr. 24–26, la aproximativ 8 m est de mormîntul nr. 26 și la 8 m vest-sud-vest de mormîntul nr. 22. A fost distrus în întregime de descoperitori. S-au recuperat doar cîteva fragmente din vasul-urnă, lucrat cu mîna și din strachina cenușie, lucrată la roată, folosită drept capac. Nu s-au putut recupera nici oasele incinerate.

DESCOPERIRI DIN ANUL 1977

Mormîntul nr. 33 (fig. 5), a fost descoperit în anul 1977, în secțiunea S₄. Se afla la aproximativ 3 m nord de mormîntul nr. 32 și la 7 m

⁴ Dardu Nicolaescu-Plopșor, Pontica, 7, 1974, p. 31, 35.

vest de mormintul nr. 22, descoperite întâmplător în anul 1972. La adâncime de 0,45–0,50 m de la nivelul actual au apărut primele pietre ale unui grup mai mare, cu lungimea de 1,70 și lățimea de 1,30 m, orientat nord-est sud-vest. Pietrele erau dispuse pe mai multe rânduri pînă la adîncimea de 1–1,05 m. La baza grupului, pietrele se împuținează; către nord și nord-vest au fost așezate în poziție verticală două lespezi mari de piatră, cu lungimea de 0,40 și 0,55 m. Urna și vasele-ofrandă au fost așezate la o distanță de 0,20 m spre nord-nord-vest de grupul de pietre și la o adîncime mare, sub nivelul bazei grupului amintit. Partea superioară a vasului urnă se afla la adîncimea de 1,47 m iar cea inferioară la 1,70 m. În marginea de est a urnei era depusă (între 1,60–1,76 m) o strachină cenușie, evazată, lucrată la roată, în care era așezată în poziție normală, cu gura în sus, o cană lucrată în aceeași tehnică, cu toarta supraînălțată.

Urna și vasele-ofrandă erau înconjurate parțial de cîteva lespezi de piatră așezate în poziție verticală, care formau o „casetă” incompletă (fig. 3/4). Era așezată pe o altă lespede de piatră, groasă de 0,05–0,06 m. Oasele incinerate se aflau la partea inferioară a urnei. Împreună cu ele au fost depuse și două cuțite de fier, dintre care unul cu nituri de bronz. Conținutul urnei era acoperit de un castron tronconic, cenușiu, lucrat la roată, așezat cu gura în jos.

Mormintul nr. 34 (fig. 3/5 ; 5), a fost descoperit în capătul de vest al secțiunii S₄, la aproximativ 2 m spre nord de mormintul nr. 24, apărut în 1972. Grupul de pietre orientat aproximativ nord-est sud-vest, cu lungime de 1,15 m și lățimea de 0,75 m, era cuprins între adîncurile de 0,38–0,70 m. Urna, protejată parțial, se afla în marginea de nord a grupului de pietre, între adîncimile de 0,55–0,72 m. Era reprezentată de un vas cu corpul semiglobular, lucrat cu mîna. În interior au fost depuse puține oase calcinate. Urna nu avea capac.

Mormintul nr. 35, (fig. 2/5 ; 6), în urnă simplă, a fost descoperit în aceeași secțiune, la 4,30 m est-nord-est de mormintul nr. 33. Urna, puțin înclinată, avea partea superioară la adîncimea de 0,82 m iar baza la 1,01 m. Era reprezentată de un vas-sac, ornamentat sub buză cu un brîu alveolat. Conținea numai oase incinerate. Una era acoperită cu un castron ceramic cenușiu, lucrat la roată așezat în poziție normală, cu fundul în jos.

Mormintul nr. 36, (fig. 6), tot în urnă simplă, a fost descoperit în secțiunea S₆ la aproximativ 7 m sud-est de mormintul nr. 32. Urna avea partea superioară la adîncimea de 0,72 m iar baza la 0,91 m de la nivelul actual al solului. Era reprezentată de un vas tronconic înalt, lucrat cu mîna. Nu avea capac. Printre oasele calcinate depuse la partea inferioară a urnei s-a descoperit o fusaiolă.

Mormintul nr. 37 (fig. 3/1 ; 6), se afla tot în secțiunea S₆, la 20,30 m vest-sud-vest de mormintul anterior. Inițial, la adîncimea de 0,25–0,28 m, a apărut un mare grup de pietre, orientat aproximativ nord-sud, cu lungimea de 2,10 m și lățimea de 1,25 m. Pietrele, de diferite dimensiuni, dispuse pe mai multe rânduri, erau mai ales lespezi și bolovani de calcar alburu-nisipos, iar unele de gresie verzuie ori maronie; s-au întilnit și

bolovani rulați de ape. Grupul de pietre, micșorat la partea inferioară, cobora pînă la adîncimea de 0,90–1,10 m. În partea de vest, între adîncimile de 1,20–1,37 m a fost surprinsă groapa funerară propriu-zisă, în care erau depuse urna și vasul-ofrandă. Groapa, de formă aproape-circulară, era suprapusă parțial de grupul de pietre. Cea mai mare parte a sa se afla însă în afara pietrelor. Avea diametrul de aproximativ 1 m.

Urna era reprezentată de un vas în formă de clopot lucrat cu mina. Avea drept capac o strachină cenușie lucrată la roată, așezată cu gura în jos; marginile strachinii depășeau pe cele ale urnei. În interior s-au descoperit oase calcinate, între care unele sînt de dimensiuni ceva mai mari și două cuțite de fier. Urna împreună cu strachina-capac erau cuprinse între adîncimile de 0,96–1,35 m. În marginea de nord a vasului-urnă a fost depusă ca ofrandă un castron cenușiu lucrat la roată.

Mormîntul nr. 38 (fig. 6), a fost descoperit în secțiunea S_6 , la 3,75 m est-nord-est de mormîntul nr. 37. La adîncimea de 0,30 – 0,75 m apar trei pietre mari de calcar. În partea lor de vest, la 0,83–1,03 m de la suprafața solului se afla urna reprezentată de un vas-clopot puțin bombat, lucrat cu rîina și prevăzut cu patru apucători în formă de potcoavă. În interior au fost depuse numai oasele incinerate, acoperite cu un castron cenușiu lucrat la roată, așezat cu gura în jos.

Mormîntul nr. 39 (fig. 6), se afla în secțiunea S_5 , la 4,50 m nord-nord-est de mormîntul nr. 38. Grupul de pietre, de formă neregulată, era situat între adîncimile de 0,53–0,94 m de la suprafața actuală. În marginea lui de est, la bază, erau depuși cărbuni și cenușă. Urna se afla în marginea de vest a grupului de pietre, la 1,15–1,38 m de la suprafața solului. Era reprezentată de un vas tronconic lucrat cu mina prevăzut cu patru apucători sub formă de potcoavă. Lingă urnă a fost depusă ca ofrandă o cană cenușie lucrată la roată.

Mormîntul nr. 40 (fig. 6), a fost descoperit în secțiunea S_6 , la 2,50 m sud de mormîntul nr. 39 și la 2 m vest de mormîntul nr. 38. Grupul de formă aproximativ dreptunghiulară, format din bolovani de gresie calcaroasă și de calcar cochilifer dispuși pe mai mult rînduri, se afla la adîncime de 0,26–0,95 m. La 0,15 m vest de marginea grupului de pietre și la adîncimea de 1–1,32 m era vasul-urnă, reprezentat de un crater cenușiu lucrat la roată (fig. 4/3). În interior au fost depuse oasele incinerate alese cu grijă, fără cenușă ori cărbuni, un cuțit de fier și o gresie de ascuțit, perforată. Conținutul urnei a fost acoperit inițial cu un castron ceramic lucrat la roată, așezat cu gura în jos. Peste castron a fost așezată în aceeași poziție o strachină cenușie lucrată la roată. Cele două vase-capac au asigurat o etanșeitate deplină conținutului urnei. Urna era așezată pe o lespede de gresie nisipoasă groasă de 0,03–0,05 m.

Mormîntul nr. 41 (fig. 6) dublu, s-a aflat în secțiunea S_5 , la aproximativ 5 m vest – nord-vest de mormîntul nr. 40 și la 5,50 m est – nord-est de mormîntul nr. 39. Inițial, începînd cu adîncimea de 0,45–0,47 m pînă la 1,25 m a apărut un grup de blocuri masive de gresie verzuie, nisipoasă și de calcar, orientat nord-sud, avînd lîngimea de 1,65 m și lățimea de 1 m. Unele pietre aveau dimensiunile foarte mari (0,56 × 0,48 ×

0,18 m). Cele două urne și vasele-ofrandă au fost îngropate la distanța de 0,45 m spre vest de grupul de pietre și între adâncimile de 1,58–1,81 m de la nivelul actual al solului, deci relativ mult sub baza ultimelor pietre.

Urna nr. 1 era reprezentată de partea inferioară, tronconică, a unui vas cenușiu lucrat la roată. În interior au fost depuse oasele calcinate, două fusaiole, un cuțit și o altă bucată de fier, deformată de ardere. Conținutul urnei era acoperit inițial cu un castron înalt, cenușiu, lucrat la roată, așezat cu gura în jos, peste care a fost pusă suplimentar o strachină cenușie cu buza răsfrintă, lucrată în aceeași tehnică. În marginea de sud – sud-vest a urnei nr. 1 era așezată, culcată pe o parte, o cană cenușie lucrată la roată, căreia îi lipsea toarta.

Urna nr. 2 se afla în marginea de sud a primei urne. Era reprezentată de un vas bitronconic lucrat cu mâna, în interiorul căruia au fost depuse oase incinerate, o fusoiolă și trei mărgelile din pastă de sticlă. Conținutul urnei era acoperit cu o strachină cenușie lucrată la roată, așezată cu gura în jos. În marginea de sud a urnei nr. 2 a fost depusă ca ofrandă un castron fragmentar, cenușiu, lucrat la roată.

Ambele urne aveau drept postament câte o piatră. Cea folosită ca postament pentru urna nr. 1, cu grosimea de 0,083 m, era de fapt o rîșnoță fragmentară. În pămîntul din preajma celor două urne au apărut sporadic și cițiva cărbuni.

În secțiunea S₅, la aproximativ 2 m spre nord de mormîntul nr. 37 și la adîncimea de 0,40 m a apărut un fragment din partea inferioară a unui crăter (?) cenușiu, lucrat la roată; nu aparține unui mormînt, ci a fost probabil abandonat în zona necropolei în timpul vreunei ceremonii funerare. Alte fragmente mai mici de vase lucrate cu mâna, de străchini sau castroane au mai apărut ici-colo, în perimetrul necropolei. Nici acestea nu pot fi atribuite unui anumit complex funerar, ci provin mai degrabă dintre materialele împrăștiate cu ocazia diferitelor ceremonii.

DESCOPERIRI DIN ANUL 1978

Mormîntul nr. 42 (fig. 7), în urmă simplă, a fost descoperit în secțiunea S₇, la distanța de aproximativ 8,50 m vest de mormîntul nr. 25, apărut în anul 1972 și la 10 m nord-est de mormîntul nr. 34, din 1977. Urna fragmentară, lucrată cu mâna, situată între adîncimile de 0,17–0,38 m de la suprafața actuală a solului era sfărîmată fie datorită presiunii pămîntului, fie mai probabil, din cauza unei deranjări ulterioare. Conținea numai oase calcinate. Era acoperită cu un castron cenușiu, de asemenea fragmentar, lucrat la roată.

Mormîntul nr. 43 (fig. 6) s-a descoperit tot în S₇, la aproximativ 4 m spre nord de mormîntul nr. 25 și 8 m est – nord-est de mormîntul nr. 42. A apărut inițial sub forma unui grup de pietre, orientat est-vest, cu lungimea de circa 1 m și lățimea de 0,75 m, surprins la adîncimea de 0,20–0,25 m, pînă la circa 0,50 m de la nivelul actual. Alte două pietre

suprapuse se aflau la circa 0,70 m spre sud, la o adâncime cuprinsă între 0,38–0,60 m de la suprafața solului. La o distanță de 0,85 m spre vest de grupul mai mare de pietre și la 0,25 m nord-vest de cele două pietre suprapuse, între 0,78–1,08 m a apărut urna mormintului. Era acoperită cu un castron lucrat cu mîna, așezat cu gura în jos. Printre pietrele grupului mai mare s-a descoperit un cuțit de fier. În interiorul urnei, între oasele calcinate au apărut o brățară de bronz de mici dimensiuni, un cuțit de fier și trei mărgele. Oasele calcinate și obiectele amintite se aflau în partea inferioară a urnei, fără a fi protejate suplimentar cu vreun alt castron ori strachină.

Mormîntul nr. 44 (fig. 7), se afla tot în S_7 , la aproximativ 8,50 m spre vest – sud-vest de mormîntul nr. 42 și la 1 m nord de mormîntul nr. 34, descoperit în 1977. Urna, situată între 0,35–0,65 m de la suprafața solului era protejată de un mic grup de pietre dispuse trei în partea de sud, una spre est și alta către sud-vest. În nord și nord-vest urna nu era protejată. Pietrele se aflau la adâncimi cuprinse între 0,27–0,60 m de la suprafață. Urna în formă de clopot, lucrată cu mîna, conținea la partea inferioară oase calcinate, peste care era așezat cu gura în jos un castron foarte sfărîmicios, lucrat la roată.

Mormîntul nr. 45 (fig. 7), a apărut în apropierea capătului de nord-vest al secțiunii S_9 , la o distanță de circa 6 m spre nord de mormîntul nr. 22, descoperit întimplător în anul 1972. Era reprezentat de un grup de fragmente ale unui vas-urnă lucrat cu mîna și ale unei strachini lucrată la roată, răspîndite pe o suprafață cu diametrul de 0,50–0,55 m. Printre fragmentele ceramice s-au descoperit puține oase calcinate și un brici fragmentar de fier. Întregul inventar al mormîntului s-a aflat la adîncimea de 0,42–0,65 m de la suprafața terenului.

Mormîntul nr. 46 (fig. 7), a fost descoperit în secțiunea S_{10} la aproximativ 3 m spre sud-est de mormîntul nr. 45 și la 4,25 m nord-est de mormîntul nr. 22. Inițial, începînd cu adîncimea de 0,23m, au apărut cîteva pietre și unele fragmente împrăștiate provenite din vasul-urnă sfărîmat și din strachina cenușie lucrată la roată, destinată spre a fi folosită drept capac. Partea inferioară a urnei, cu pereții groși, în interiorul căreia se aflau cea mai mare parte a oaselor calcinate și un cuțit de fier cu lama puțin curbată, a apărut la adîncimea de 0,68–0,75 m de la suprafața actuală. O parte dintre oase erau împrăștiate în marginea de sud-est a urnei. Spre nord urna fusese protejată de o piatră de dimensiuni relativ mari, a cărei parte superioară se afla la adîncimea de 0,35 m de la suprafața actuală.

S-ar putea ca urna acestui mormine și strachina-capac să se fi spart chiar la început, cu ocazia ceremoniilor funerare, astfel încît unele dintre fragmentele lor au putut ajunge la partea superioară a complexului funerar, printre pietre. Ulterior, datorită presiunii pămîntului, și alte fragmente ale urnei s-au putut desprinde, astfel încît o parte dintre oasele calcinate au curs alături. Nu excludem nici posibilitatea unei deranjări ulterioare, chiar din vechime, cu ocazia altei înmormîntări efectuate în apropiere. Dar uniformitatea și aspectul compact al solului nu ne-au permis să constatăm o asemenea deranjare, pe care o putem, totuși, presupune.

Mormîntul nr. 47 (fig. 7), din secțiunea S_9 , era situat la circa 13,5 m spre sud de mormîntul nr. 45 și la 10 m tot spre sud, de mormîntul nr. 46. Urna, situată la adîncimea de 0,88–1,03 m de la nivelul actual, era reprezentată de un vas-borcan cu briu alveolat, lucrat cu mîna, acoperit de un alt vas semiglobular confecționat în același mod și prevăzut cu apucători în formă de potcoavă. Urna era „protejată” în spre est de o piatră de mărime mijlocie, care marca mormîntul și care se afla la adîncimea de 0,63–0,78 m de la suprafața solului. Vasul folosit drept capac, de mari dimensiuni, a acoperit aproape complet urna, nepermițînd pătrunderea pămîntului. Oasele calcinate din interior erau curate, fără cenușă ori cărbuni. Printre ele s-a descoperit o fusaiolă ceramică.

Mormîntul nr. 48 (fig. 7), din aceeași secțiune, se afla la 8,75 m sud – sud-est de mormîntul nr. 45 și la 4,25 m nord-vest de mormîntul nr. 47. Inițial a apărut un grup cu lungimea de 1,05 m și lățimea de 0,40 m, format din bolovani de calcar de dimensiuni mici și mijlocii, orientat nord - est sud - vest. Pietrele erau situate între adîncimile de 0,54–1,12 m de la nivelul actual. La 0,20 m nord-vest de grupul de pietre, între adîncimile de 1,10–1,40 m era așezat vasul-urnă. Acesta era așezat pe un postament format din două pietre alăturate, aflate la adîncimea de 1,70 m de la suprafața actuală. Oasele calcinate depuse în urnă, de mari dimensiuni și bine păstrate, erau acoperite cu un castron cenușiu lucrat la roată, așezat cu gura în jos.

Mormîntul nr. 49 (fig. 7), a fost identificat la capătul de vest al secțiunii S_8 , la aproximativ 6 m vest de mormîntul nr. 27, descoperit în anul 1972. Aparține tipului de mormînt în urnă simplă. Acesta, fragmentar, a apărut la adîncime de 0,33 m de la nivelul actual al solului. Urna propriu-zisă, reprezentată de un vas în formă de clopot, avea în interior, oase calcinate și un cuțit de fier. Conținutul urnei era acoperit inițial cu un castron lucrat la roată așezat cu gura în jos, peste care era așezată apoi, în aceeași poziție, o strachină. Lîngă urnă a fost depusă ca ofrandă o cană fragmentară lucrată la roată. Vasele erau sparte pe loc, fie datorită presiunii pămîntului, fie unei deranjări ulterioare, pe care, din cauza uniformității solului nu am putut-o sesiza în săpătură. Partea inferioară a urnei se afla la adîncimea de 0,58 m de la nivelul actual.

Mormîntul nr. 50 (fig. 7), în urnă simplă, a apărut în apropierea capătului de vest al secțiunii S_{11} , la 3 m nord – nord-vest de mormîntul nr. 47. Era format din două vase situate la o adîncime relativ mică de la suprafața actuală a solului, între 0,17–0,43 m. Primul vas, lucrat cu mîna, cu corpul larg, cilindric, aflat într-o poziție puțin înclinată, era acoperit de un alt vas-urnă, cu briu alveolat și apucători, așezat în poziție firească (cu partea inferioară în interiorul primului vas). Adîncimea mică la care s-a descoperit mormîntul se explică și prin situarea lui în partea de vest a necropolei, în zona în care panta terenului este mai accentuată, fapt care nu a favorizat depunerile, ci dimpotrivă, a facilitat eroziunea parțială a solului. În interiorul vasului-sac cu briu alveolat s-au găsit numai cîteva așchii de oase calcinate și trei fragmente dintr-un cuțit de fier.

TERENURI
PARTICULARE

TERENURI
PARTICULARE

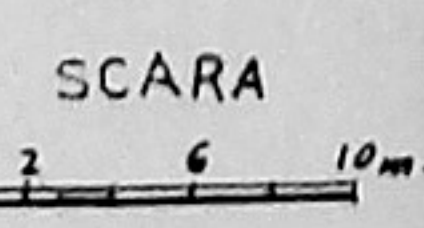
Descoperiri 1972, 1977-1978

Descoperiri 1966
1968 - 1969

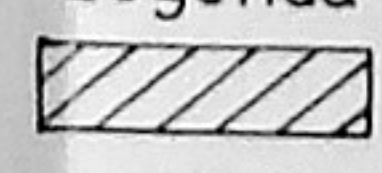
LACUL BUGEAC

NECROPOLA GETICĂ DE LA BUGEAC

Descoperiri 1968-1969; 1972; 1978-1979



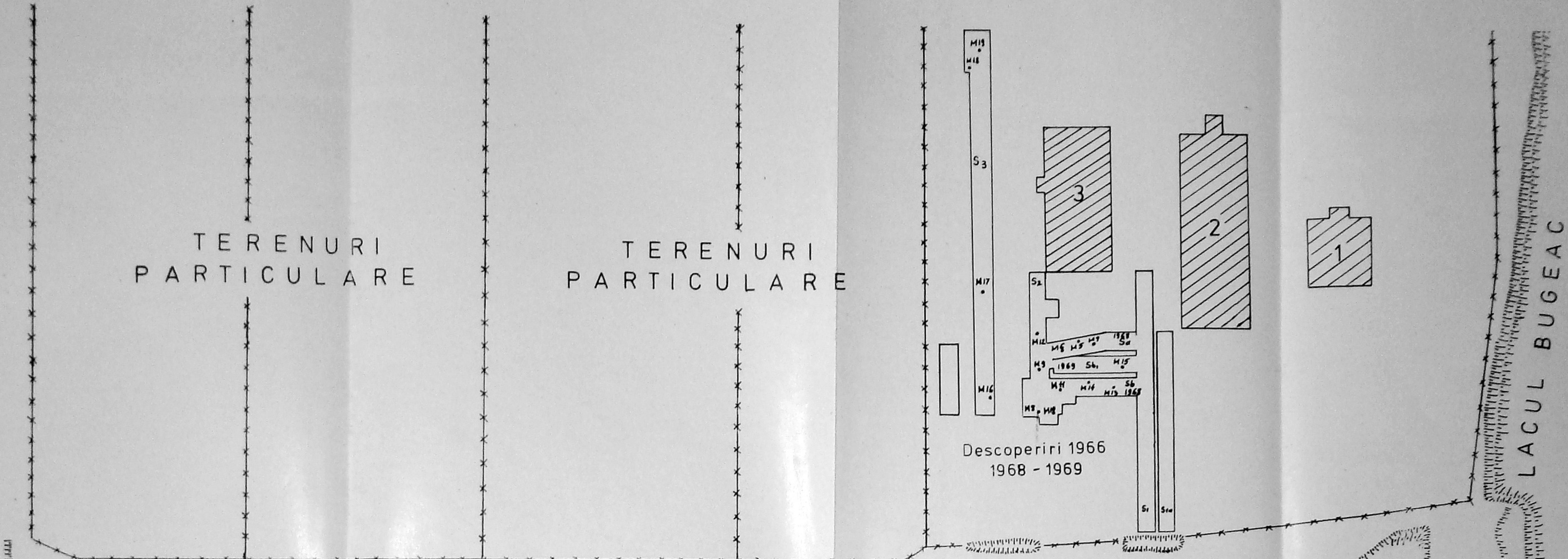
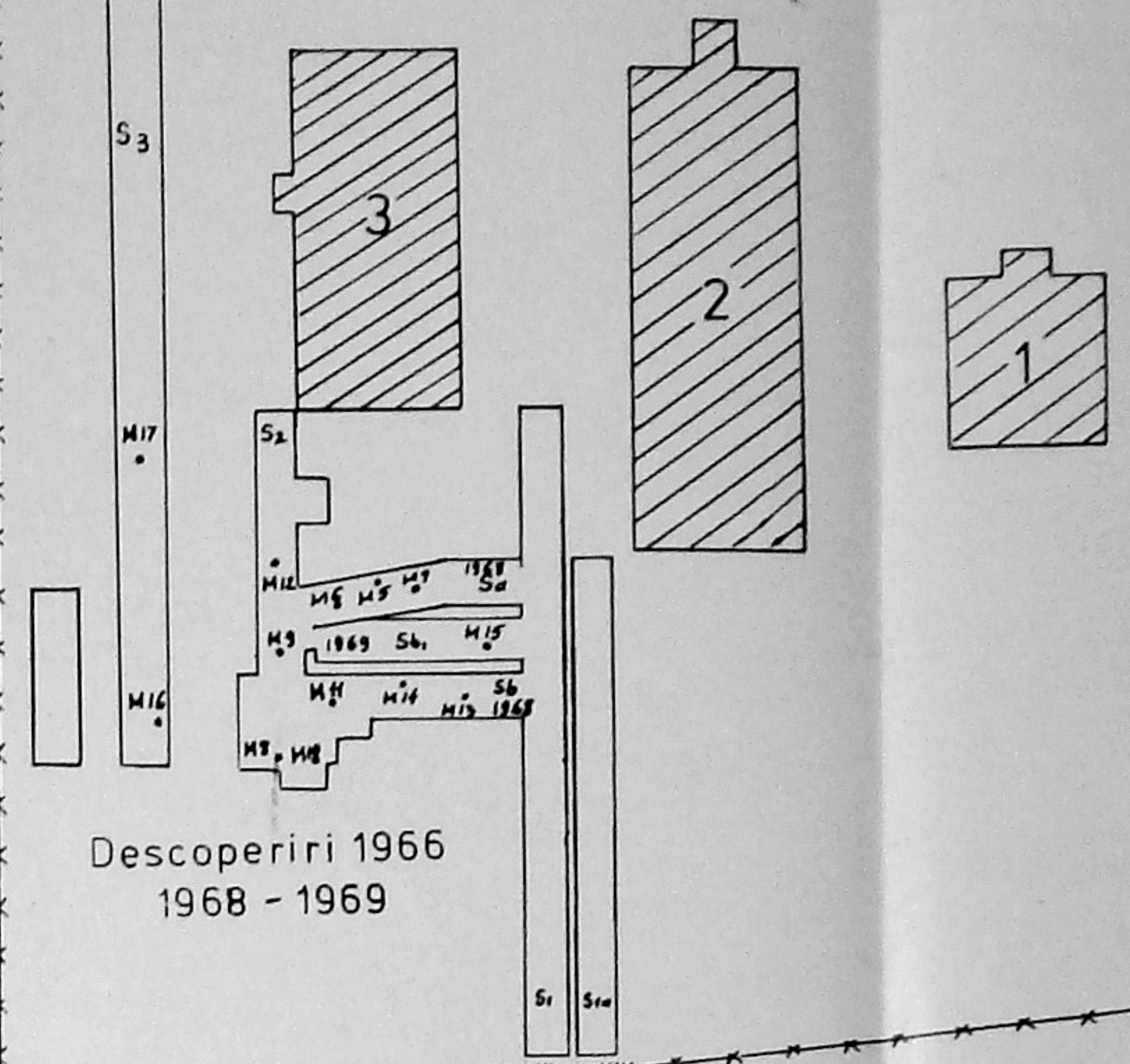
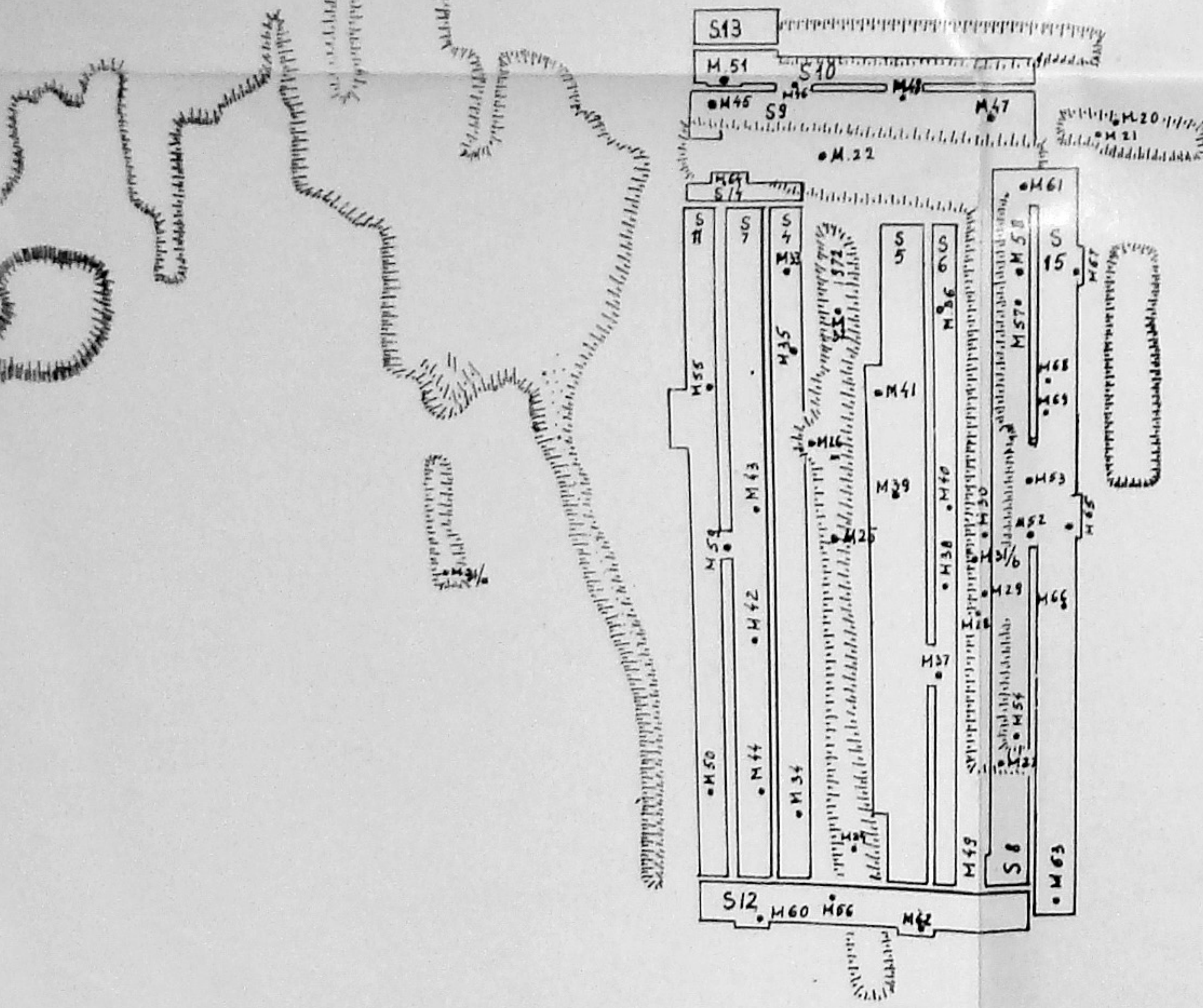
Legendă



Ghețării

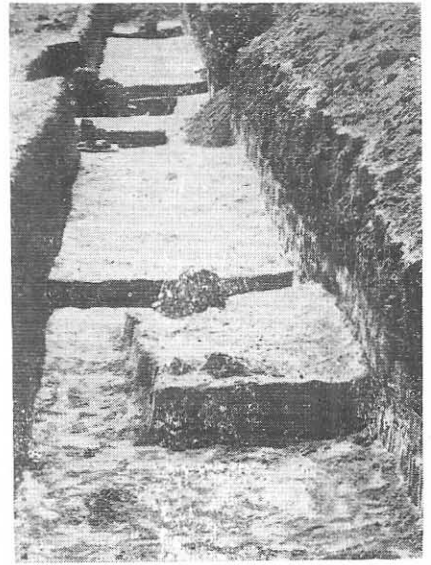


Gropi efectuate de localnici în 1972

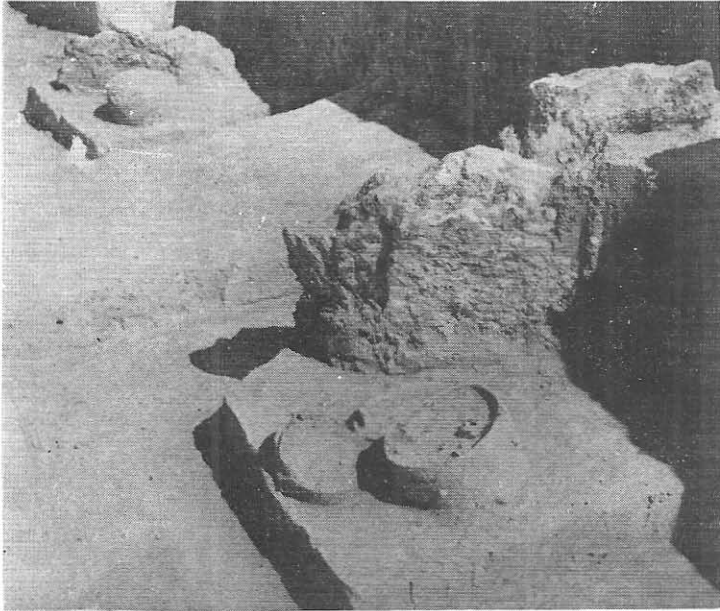




1



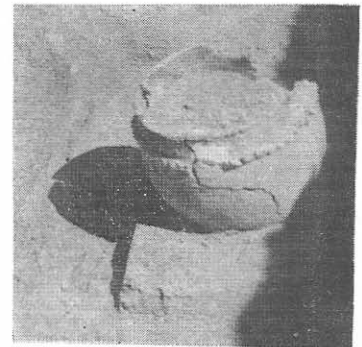
2



4



3

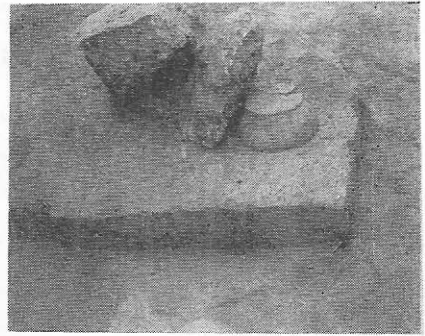


5

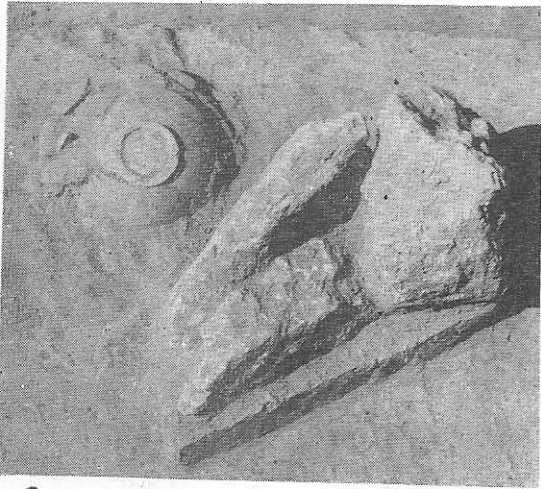
Fig. 2. 1 - 2 - S4 - S8 (vedere parțială de la vest spre est); 3 - mormintul nr. 56; 4 - S8 (vedere parțială), cu mormintele nr. 52 (în prim plan) și 53; 5 - mormintul nr. 35.



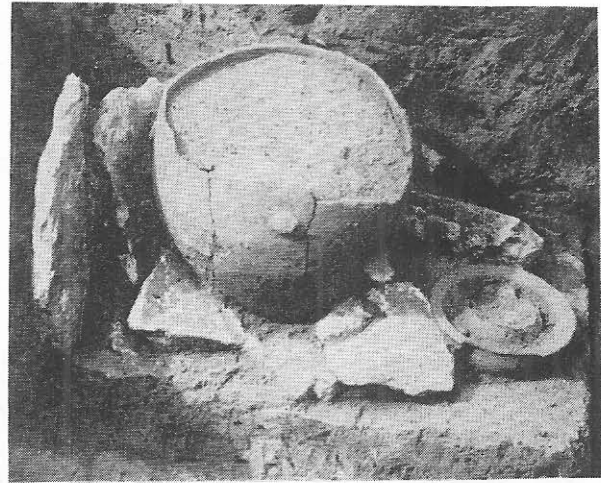
1



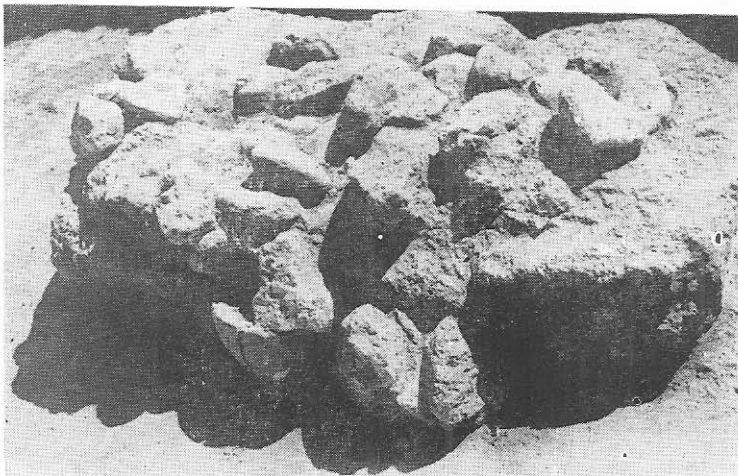
2



3

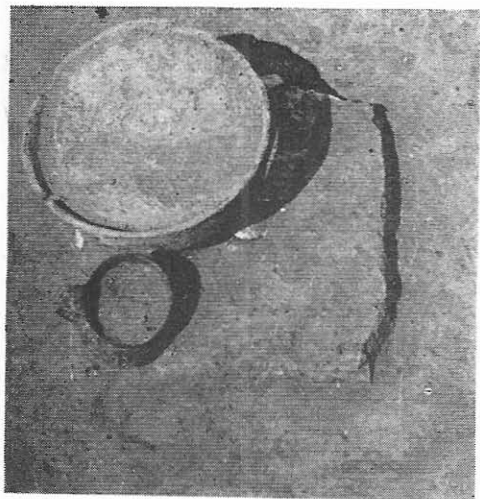


4

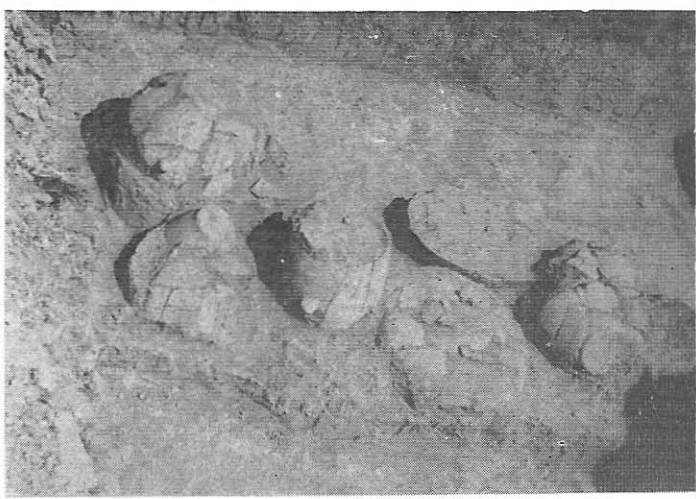


5

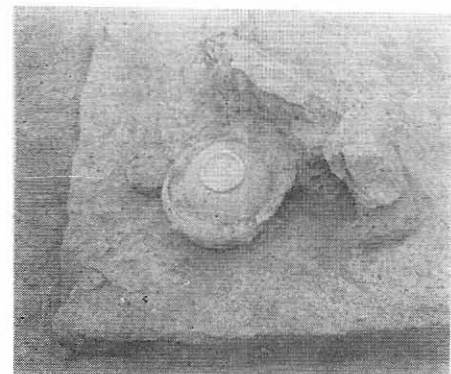
Fig. 3. 1 - mormîntul nr. 37 (imagine parțială - grupul de pietre); 2 - mormîntul nr. 58; 3 - mormîntul nr. 54; 4 - urna și vasele ofrandă ale mormîntului nr. 33 în „casetă” de piatră; 5 - mormîntul nr. 34.



1



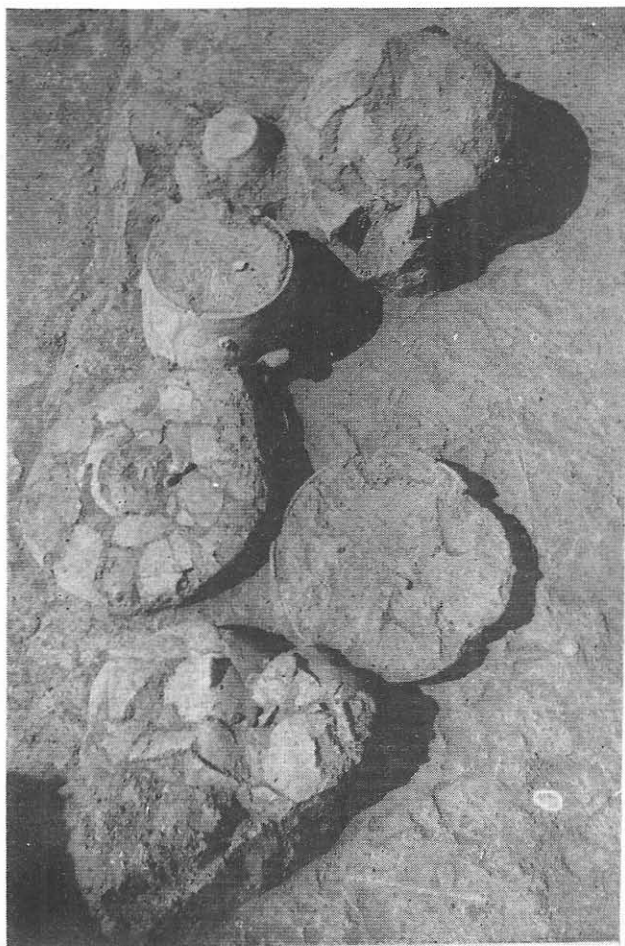
4a



2



3



4b

Fig. 4. 1 - urna și cana - ofrandă din mormîntul nr. 39 ; 2 - mormîntul nr. 57 ; 3 - urna cu capac din mormîntul nr. 40 ; 4a - 4b - mormîntul nr. 61.

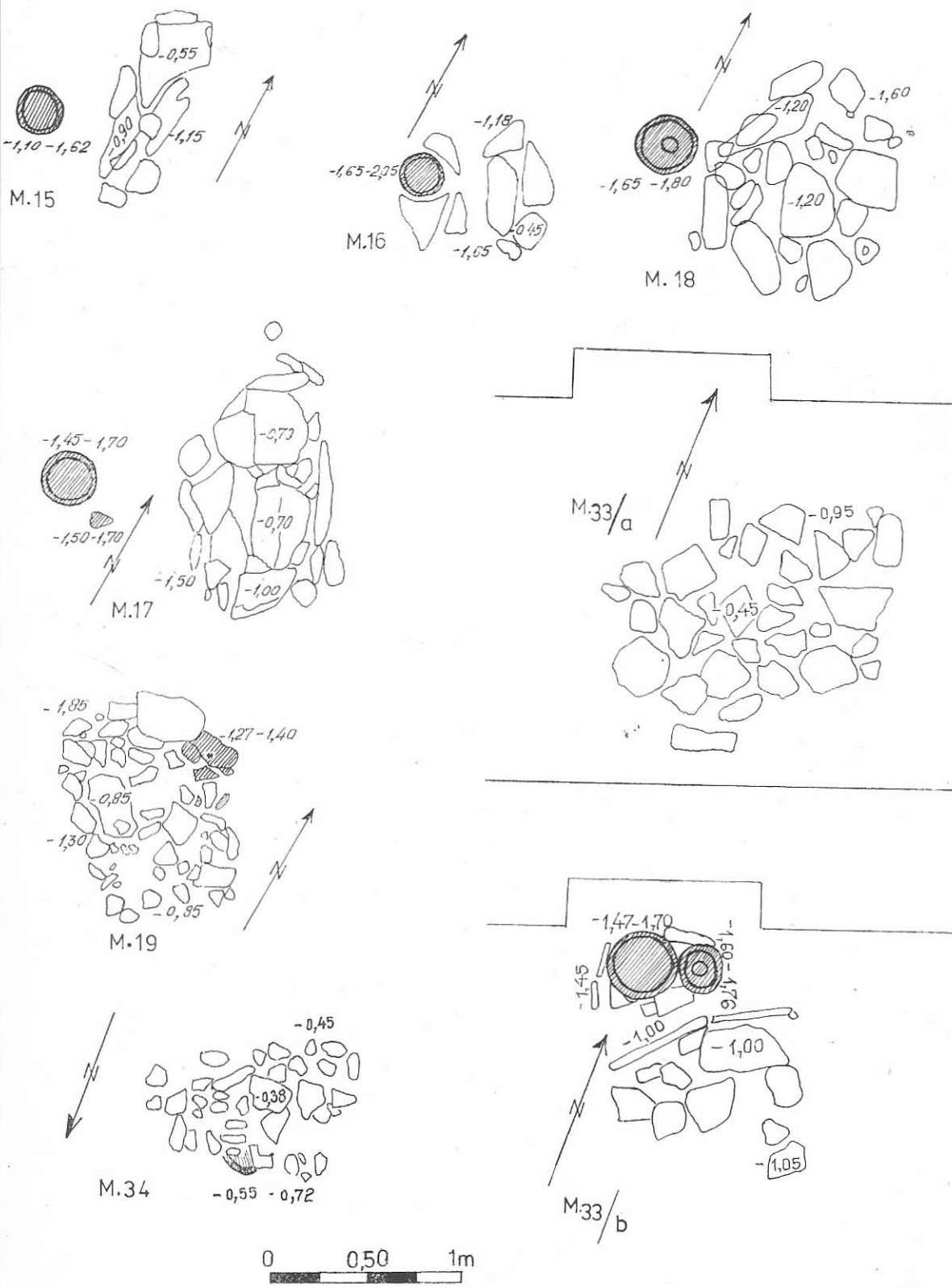


Fig. 5. mormintele nr. 15-19; mormintul nr. 33: a - grupul de pietre; b - partea inferioară a grupului de pietre, urna și vasele ofrandă în „caseta” de piatră; mormintul nr. 34.

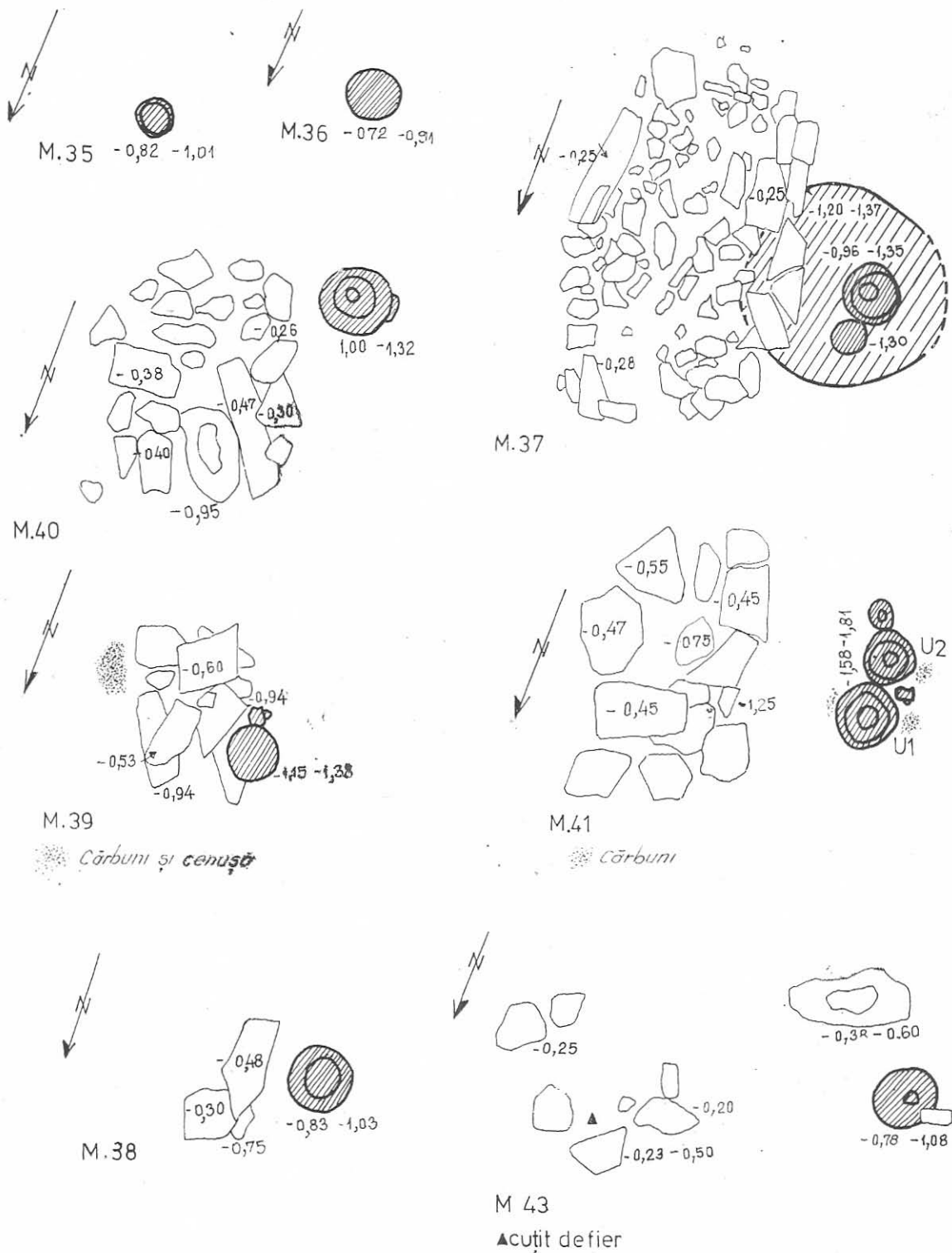


Fig. 6. mormintele nr. 35-41, 43.

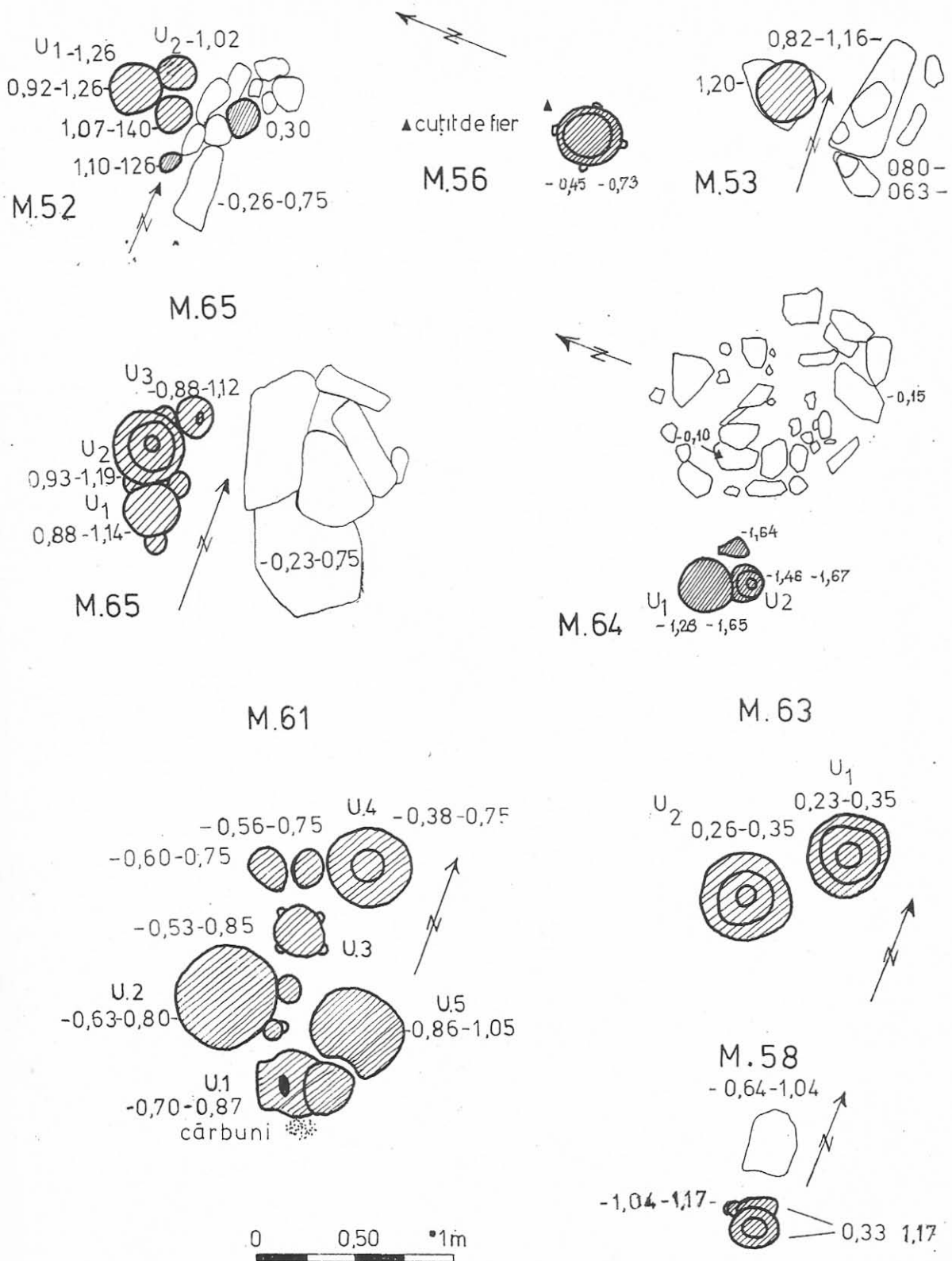


Fig. 8. mormintele nr. 52-53, 56, 58, 61, 63-65.

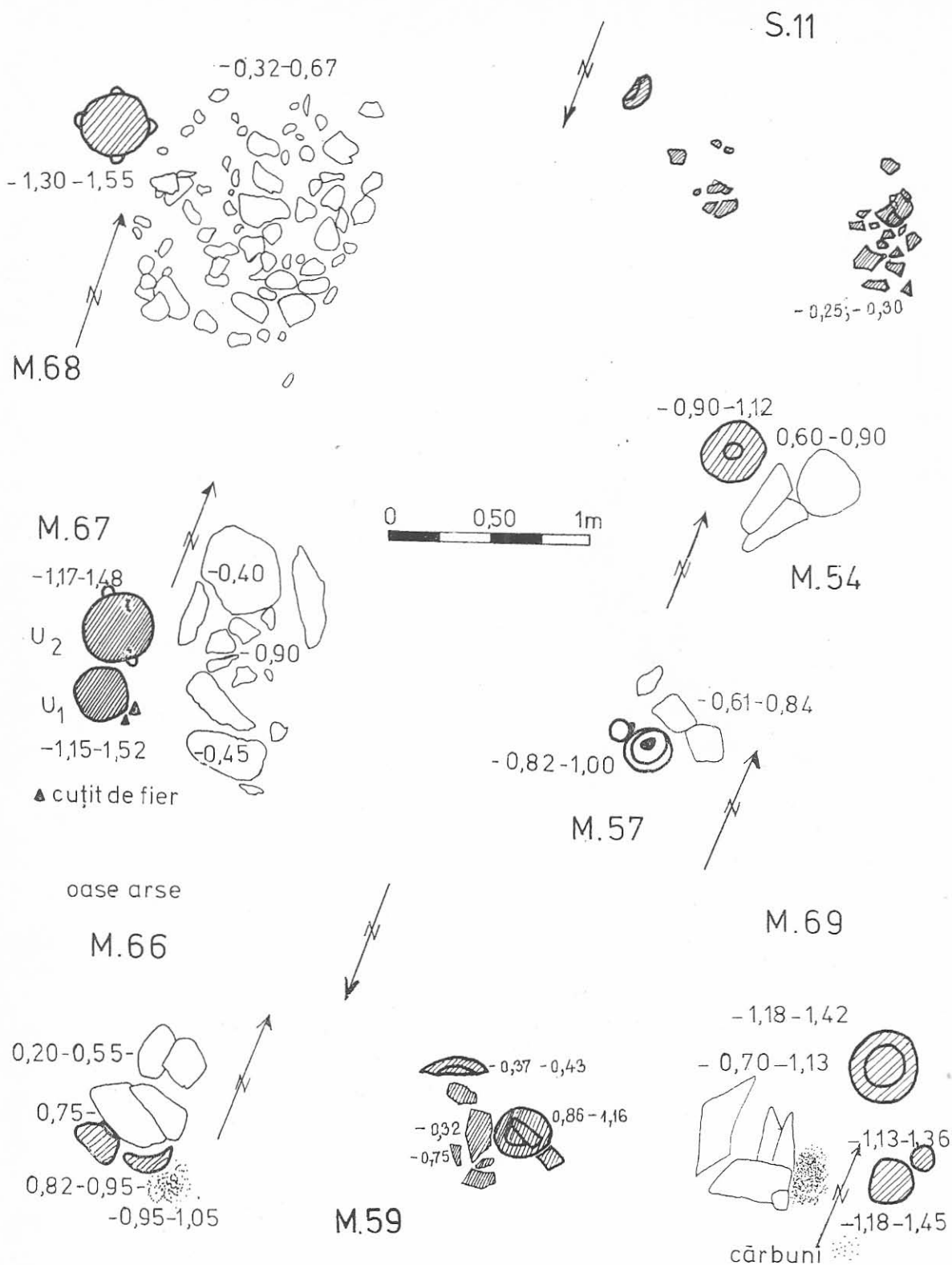


Fig. 9. mormintele nr. 54, 57, 59, 66-69; dreapta sus - fragmentele vasului de tip urnă, lucrat la roată, descoperit în S11.

Mormîntul nr. 51 (fig. 7), a fost descoperit în secțiunea S_{10} , la 0,90 m nord-est de mormîntul nr. 45 și la 4,25 m nord – nord-vest de mormîntul nr. 46. Era reprezentat de un vas-urnă cu briu alveolat, lucrat cu mâna, care conținea doar oase calcinate și era situat între adîncimile de 0,65–0,90 m de la suprafața solului. Lateral, spre est, urna era protejată de o piatră situată între 0,42–0,58 m de la nivelul actual. Deasupra urnei, acoperind aproximativ jumătate din diametrul ei, era așezată drept capac o lespede de piatră.

Mormîntul nr. 52 (fig. 2/4 ; 8), cu două urne de incineratie, a fost descoperit în secțiunea S_3 , la circa 2 m spre sud de mormîntul nr. 30 și la 4 m sud de mormîntul nr. 40. Era reprezentat inițial de un grup alungit de pietre ($1 \times 0,30$ m) orientat nord-sud și situat între 0,26 (0,30) – 0,75 m. de la suprafață.

În partea de est a grupului amintit, deasupra uneia dintre pietre și protejat parțial de o alta, la adîncimea de numai 0,30 m se afla un vas-ofrandă lucrat cu mâna. În vestul pietrelor, la o distanță de 0,30 m de acestea și la adîncimea de 0,92–1,26 m a fost descoperită urna nr. 1. Era așezată pe un postament reprezentat de o placă de piatră. Între prima urnă și grupul de pietre care marca complexul funerar, la adîncimea de 1,07–1,40 m era un vas de tip Lékané cenușiu, lucrat la roată. Lîngă prima urnă se afla urna nr. 2 a aceluiași mormînt, reprezentată de un castron situat la 1,02–1,26 m de la suprafața actuală. Un alt vas-ofrandă – o cană cenușie, lucrată la roată – a apărut în margine grupului de pietre, la sud-est de vasul Lékané și la adîncimea de 1,10–1,26 m de la suprafață.

Mormîntul nr. 53 (fig. 8), a apărut tot în secțiunea S_8 , la 3,30 m spre est de mormîntul anterior. Grupul de pietre cu lungimea de circa 1 m și lățimea de 0,40 m, era situat între 0,63–0,80 m de la nivelul actual. La aproximativ 0,15 m vest de grupul de pietre și la adîncimea de 0,82–1,16 m se afla vasul-urnă, lucrat cu mâna, așezat pe o piatră de formă aproape triunghiulară, grosă de 0,04 m. Oasele calcinate, foarte numeroase, depuse la partea inferioară a urnei, erau acoperite inițial cu un castron cenușiu, apoi și cu o strachină roșie așezată cu gura în jos. Ambele vase-capac au fost lucrate la roată.

Mormîntul nr. 54 (fig. 3/3 ; 9), a fost descoperit tot în aceeași secțiune, la circa 10 m spre vest de mormîntul nr. 52 și la 6,75 m est de mormîntul nr. 49. Grupul de numai trei pietre care-l marca era situat între 0,60–0,90 m de la suprafață. Urna se afla în nord-vestul pietrelor, avînd partea superioară la un nivel corespunzător bazei grupului de pietre – 0,90 m – iar cea inferioară la 1,12 m. Era așezată pe un postament reprezentat de o piatră de rîșniță fragmentară, grosă de 0,05 m. Urna, reprezentată de un vas bombat, în formă de clopot, lucrat cu mâna, era acoperită de o strachină lucrată la roată, așezată cu gura în jos. Margi-nile sale depășeau cu mult urna, acoperind-o în bună parte. În interior, printre oasele calcinate, a fost depusă o fusaiolă.

Mormîntul nr. 55 (fig. 7), în urnă simplă, s-a descoperit în secțiunea S_{11} , la circa 7 m nord – nord-est de mormîntul nr. 43 și la aproximativ

4,50 m nord-vest de mormîntul nr. 33. Urna era situată la adîncimea de 0,63–0,90 m de la suprafața actuală a solului. În interior au fost depuse puține oase calcinate. Împreună cu ele se aflau un cercel (?) de bronz, o verigă mică de argint și o mărgică de sticlă.

Mormîntul nr. 56 (fig. 2/3 ; 8), tot în urnă simplă, a fost descoperit în secțiunea S₁₂, la aproximativ 3 m vest de mormîntul nr. 24 și la aproape 4 m sud – sud-vest de mormîntul nr. 34. Mormîntul era situat între 0,45–0,73 m de la nivelul actual, fiind reprezentat de un vas tronconic, cu două apucători plate și alte două în formă de potcoavă, în care era așezat în poziție normală, verticală, un vas-sac, urna propriu-zisă, lucrată tot cu mîna. Printre vasele calcinate se afla o tijă paralelipipedică de fier. În apropierea urnei a apărut și un cuțit de fier.

Mormîntul nr. 57 (fig. 4/2 ; 9), a apărut în spre capătul de est al secțiunii S₈, la circa 8,50 m nord – nord-est de mormîntul nr. 53 și la 4,25 m sud – sud-est de mormîntul nr. 36. Era reprezentat inițial de trei pietre orientate sud-est – nord-vest, aflate la adîncimea de 0,61–0,84 m. În partea lor de sud, între 0,82–1 m de la nivelul actual se afla vasul-urnă reprezentat de un castron tronconic, bombat, lucrat cu mîna. Conținutul urnei de incinerare era protejat cu un castron-bol lucrat la roată, cenușiu, așezat cu gura în jos. Peste acest castron era așezată o strachină cenușie lucrată tot la roată, cu buza evazată. Alături de urnă, în partea sa de vest, la adîncimea de 0,82–0,92 m, era o ceașcă cenușie cu toarta supraînălțată. Printre oasele calcinate din urnă se afla un vîrf de cuțit de fier.

Mormîntul nr. 58 (fig. 3/2 ; 8), a fost descoperit în aceeași secțiune, la 1,20 m est de mormîntul nr. 57. Au fost surprinse inițial două pietre situate la adîncimea de 0,64–1,04 m. În partea de sud, la adîncimea de 0,88–1,17 m de la nivelul actual se aflau vasul-urnă lucrat cu mîna, ornamentat cu un brîu alveolat în ghirlandă și apucători, precum și vasul-capac. Acesta, lucrat tot cu mîna, cu corpul bombat, semiglobular, era așezat cu gura în jos peste marginile urnei. În urnă, împreună cu oasele calcinate, au fost depuse două cuțitașe de fier și o gresie de ascuțit.

Lingă urnă, între 1,04–1,17 m, a fost depusă ca ofrandă o cană cenușie lucrată la roată.

Mormîntul nr. 59 (fig. 9), s-a descoperit în secțiunea S₁₁, la aproximativ 1,50 m de mormîntul nr. 43, la 8,50 m vest de mormîntul nr. 55 și la 6,50 m nord-est de mormîntul nr. 42.

La adîncimea de 0,32–0,75 m, pe o suprafață de circa 1 m² au apărut inițial mai multe fragmente ale unei amfore mici de Thasos, precum și câteva fragmente ale unui vas-sac, sparte probabil ritual în timpul ceremoniilor funerare și care înlocuiau oarecum pietrele întilnite în celelalte complexe funerare. Sub grupul de fragmente ceramice amintit, la adîncimea de 0,86–1,16 m se afla urna propriu-zisă lucrată cu mîna, acoperită de un vas-capac tronconic, așezat cu gura în jos, pentru a proteja conținutul urnei.

zător faptul că urnele și vasele de ofrandă – deși atît de apropiate între ele – nu au fost deranjate și nici nu se suprapun. Probabil locul complexului funerar și al vaselor era bine cunoscut de membrii comunității res-

pective, care au depus alte urne și ofrande fără a le deranja pe cele anterioare.

Mormîntul nr. 60 (fig. 7), a apărut în secțiunea S_{12} , la 3,85 m nord – nord-vest de mormîntul nr. 56 și la circa 5 m vest de mormîntul nr. 44. La început el a fost observat sub forma unui grup de 11 bolovani de calcar de mari dimensiuni, orientat nord-vest – sud-est, cu lungimea de 1,45 m și lățimea de 0,75 m. Partea superioară a pietrelor se afla la 0,23–0,27 m de la suprafață, iar baza lor la 0,90 m. Pornind din stratul de cernoziom, grupul de pietre se adîncea în pămîntul galben, argilos. Vasul-urnă era așezat la o depărtare de 0,55 m vest de grupul de pietre amintit, cu partea superioară la 0,84 m de la nivelul actual, iar cu baza la adîncimea de 1,07 m. Urna, reprezentată de un vas-crater cu pasta maronie, lucrat la roată, avea conținutul acoperit cu o strachină așezată cu gura în jos. Printre oasele calcinate a fost descoperită o fibulă, iar în afara urnei a apărut un cuțit de fier.

Mormîntul nr. 61 (fig. 4/4 a–4 b ; 8), colectiv, s-a descoperit în capătul de est al secțiunii S_{11} , sub forma unui grup de vase apropiate, fără „casetă” de piatră ori „manta” de bolovani. Se afla la 4,75 m est de mormîntul nr. 58, la circa 4 m vest – nord-vest de mormîntul nr. 21 și la aproximativ 4 m sud – sud-vest de mormîntul nr. 47. Vasele-urne și cele de ofrandă erau dispuse într-un spațiu cu lungimea de 1,75 m și lățimea de 1,25 m. În totalitate, inventarul funerar a fost depus la adîncimi apropiate, cu baza între 0,75–1,05 m de la nivelul actual. Diferă însă adîncimea la care a apărut partea superioară a vaselor, datorită înălțimii și poziției diferite a fiecărui exemplar în parte. Astfel, exemplarele mai înalte, așezate în poziție verticală, au fost surprinse la adîncimea de 0,38 m, în timp ce altele, mai scunde ori culcate pe o parte au apărut la adîncimi de 0,56–0,70 m de la suprafață.

În acest complex funerar au fost descoperite cinci urne și alte vase de ofrandă.

Urna nr. 1, reprezentată de un vas bitronconic lucrat cu mîna, prevăzut cu o toartă, era culcată pe o parte, între 0,70–0,87 m, în zona de sud a mormîntului. Datorită sfărîmării sale pe loc, din cauza presiunii pămîntului, o parte dintre oasele calcinate au curs în afara urnei. Lîngă ea se afla un vas-ofrandă, reprezentat de o strachină lucrată cu mîna, cu corpul tronconic, buza evazată, prevăzută cu un umăr proeminent și o singură apucătoare conică. La aproximativ 0,12 m spre vest de urna nr. 1 era situată urna nr. 2, reprezentată de o amforă cenușie lucrată la roată, sfărîmată datorită presiunii pămîntului. Ea avea drept capac un castron lucrat cu mîna, de asemenea spart pe loc. Între urnele nr. 1 și 2 era așezat un vas-ofrandă și anume o ceașcă cu corpul bitronconic lucrată la roată, cu toarta supraînălțată. În marginea de nord – nord-est a urnei nr. 2, la adîncimea de 0,70–0,79 m se afla un alt vas-ofrandă, cilindric, de mici dimensiuni, lucrat cu mîna și prevăzut cu un rînd de alveole sub buză. La circa 0,10 m spre nord de urna nr. 2 era așezată în poziție verticală, între 0,53–0,85 m, cea de a treia urnă, reprezentată de un vas-sac lucrat cu mîna. În urna nr. 3, printre oasele calcinate au fost depuse o fibulă de bronz și un cuțit de fier, cu lama puțin curbată. La circa 0,12 m

spre nord de urna nr. 3 și la adâncimea de 0,38–0,75 m era urna nr. 4, reprezentată de un vas-clopot cu apucători pe diametrul maxim, care era acoperit cu un alt vas tronconic lucrat cu mâna. Și acestea erau sfărâmate pe loc, datorită presiunii pământului. În marginea de sud-vest a urnei nr. 4 erau depuse, ca ofrande, un vas întreg în formă de sac, lucrat cu mâna, cu corpul înalt (între 0,56–0,75 m de la suprafață) și un castron lucrat tot cu mâna, culcat, spart datorită presiunii pământului (între 0,60–0,75 m). În estul urnei nr. 2, la o distanță de circa 0,15 m și la numai 0,05 m nord de urna nr. 1, la adâncimea de 0,86–1,05 m se afla urna nr. 5, reprezentată de un vas-tronconic lucrat cu mâna, cu apucători în formă de potcoavă, care era acoperit de un bol cenușiu lucrat la roată. În urna nr. 5 s-au descoperit puține oase calcinate.

Cu tot numărul mare de urne și vase de ofrandă, considerăm că ele aparțin unui singur complex funerar. În nici unul din cazuri vasele nu se suprapun. Urnele și vasele-ofrandă sînt foarte apropiate între ele, uneori sînt chiar alăturate. Toate vasele au fost descoperite pe loc, fie întregi, fie sfărâmate datorită presiunii pământului, însă fără a avea fragmente împrăștiate. Cu toată strădania noastră nu am putut distinge conturul gropii (sau eventual al gropilor) mormîntului. Însă această situație este generală la Bugeac, unde pământul este uniform, permițînd doar în cîteva cazuri delimitarea gropilor funerare. Gruparea într-un spațiu restrîns a tuturor vaselor și situarea lor la adîncimi apropiate ne împiedică să distingem existența, poate, a unor mormînte independente. Este posibil să fi fost, eventual, mai multe înmormîntări succesive în același complex funerar. În cazul în care nu este vorba de moartea în același timp a mai multor membri ai unei familii, în condiții pe care nu le cunoaștem, este posibilă totuși încetarea din viață a acestora la intervale relativ apropiate. Dat fiind caracterul excepțional al acestui complex funerar, credem că nu este vorba de o practică curentă, ci de un caz deosebit. În situația unor înmormîntări succesive, apropiate în timp, cum înclinăm să credem, este oarecum surprinzător faptul că urnele și vasele de ofrandă – deși apropiate între ele – nu au fost deranjate și nu se suprapun. Probabil locul complexului funerar era bine cunoscut de membrii comunității respective, care au depus alte urne și ofrande fără a le deranja pe cele anterioare.

Mormîntul nr. 62 (fig. 7), s-a descoperit S₁₂, la aproximativ 4,25 m sud-sud-vest de mormîntul nr. 56 și la 6 m vest-nord-vest de mormîntul nr. 49. La adîncimea de 0,80 m s-a descoperit un bloc foarte mare de gresie maronie-gălbuie, cu lungimea de 1,15 m, lățimea de 0,32–0,35 m și înălțimea de 0,40 m. Era orientat nord-nord-vest, sud-sud-est. În marginea de nord-nord-est a blocului de piatră, la adîncimea de 1–1,15 m, a apărut o zonă cu cenușă și cărbuni, depuși probabil în timpul ceremoniei funerare. La aproximativ 0,40–0,45 m spre sud-sud-vest de piatră era așezat inventarul funerar reprezentat de trei urne și două vase de ofrandă.

Urna nr. 1, situată la adîncimea de 0,88–1,45 m, era reprezentată de un vas de tip clopot de mari dimensiuni, lucrat cu mâna. Era acoperită cu o strachină evazată așezată cu gura în jos, a cărei buză depășește marginile urnei. Oasele calcinate erau acoperite suplimentar cu un castron lucrat la roată. Urna nr. 1 era așezată pe o piatră groasă de 0,04 m.

Urna nr. 2 era situată la adâncimea de 1,15–1,42 m, în marginea de nord-vest a primei urne. Este un vas-crater lucrat la roată. La partea superioară urna-crater era acoperită cu o strachină lucrată tot la roată, așezată cu gura în jos. În urnă, împreună cu oasele calcinate, au fost depuse trei fusaiole.

Între urna nr. 1 și piatra mormintului, la adâncimea de 1,16–1,30 m se afla urna nr. 3, reprezentată de un vas de mici dimensiuni, lucrat cu mâna. În apropierea ei se afla o lespede de piatră, care nu-i servea însă, drept pedestal.

În vestul urnei nr. 1 între ea și urna nr. 2 se aflau două vase-ofrandă suprapuse. Primul era reprezentat de un exemplar mic, cu corpul aproape cilindric lucrat cu mâna. Era acoperit cu un bol lucrat la roată, așezat în poziție normală, cu fundul în jos. Vasul și bolul capac erau situate la adâncimea de 1,30–1,44 m.

Între urnele nr. 1 și 2, în afara lor, s-a găsit un cuțit fragmentar de fier. Un alt cuțit fragmentar, foarte corodat a apărut în partea de est a urnei nr. 2, spre bază, iar un al treilea, de asemenea fragmentar, în bolul care acoperea vasul cilindric de ofrandă.

Mormintul nr. 63 (fig. 8), s-a aflat în capătul de vest al secțiunii S₁₅, la 3,25 m sud – sud-vest de mormintul nr. 49 și la aproximativ 7,75 m sud-est de mormintul nr. 62. Era un mormint dublu, în urne simple. Urnele erau apropiate, la o distanță de numai 0,10 m una de cealaltă. Urna nr. 1 se afla în partea de nord, la adâncimea de 0,23–0,35 m. Era reprezentată de un vas-borcan, acoperit cu un castron lucrat la roată, așezat cu gura în jos. În apropierea urnei s-a descoperit un cuțit de fier.

În vest – sud-vest, la 0,10 m se afla urna nr. 2, reprezentată de un vas mare, tronconic, lucrat cu mâna, în care erau depuse oasele calcinate. Acestea erau acoperite cu un castron lucrat tot cu mâna. Urna nr. 2 și castronul-capac se aflau la adâncimea de 0,26–0,35 m. În apropierea ei a apărut un fragment provenit dintr-un alt vas getic.

Cele două urne și castroanele care le acopereau erau foarte sfărâmate, datorită situației lor la o prea mică adâncime de la suprafață și a testării intense a solului.

Mormintul nr. 64 (fig. 8), tot dublu, s-a descoperit în secțiunea S₁₄, la aproximativ 4 m vest – sud-vest de mormintul nr. 45 și la 6 m nord – nord-est de mormintul nr. 33. Era reprezentat inițial de un grup de bolovani de gresie vierzuie-nisipoasă, dispuși pe mai multe rânduri; unii erau rodați de apă. Cțiva bolovani care au servit probabil pentru plasele de pescuit, erau perforați. Partea superioară a grupului de pietre se afla la 0,10 m iar cea inferioară la 1,15 m de la suprafață. La 0,30 m vest de grupul de pietre, între 1,28–1,65 m de la nivelul actual al solului se afla urna nr. 1, reprezentată de un vas în formă de clopot cu apucători. Oasele calcinate situate la partea inferioară a urnei erau acoperite cu un castron lucrat la roată, așezat cu gura în jos. În marginea sa de sud-est, între 1,46–1,67 m, era așezată într-o poziție înclinată urna nr. 2, reprezentată de un vas – sac de mici dimensiuni, lucrat cu mâna, cu proeminențe-apucători și un rând de alveole dispuse orizontal sub buză. Această urnă era

acoperită inițial cu un bol, apoi și cu o strachină, ambele lucrate la roată și așezate cu gura în jos.

Urnele aveau drept postament două pietre plate, cu grosimea de 0,06 m. Între cele două urne și guprul de pietre, la 1,64 m, a apărut și un fragment ceramic izolat, provenit de la un alt vas-bolcan. Partea inferioară a mormîntului se afla la adîncimea de 1,71 m.

Mormîntul nr. 65 (fig. 8), comun, cu trei urne de incinerare s-a descoperit în secțiunea S₁₅, la 1,40 m sud-est de mormîntul nr. 52. Inițial, la adîncimea de 0,23–0,75 m, a apărut un grup masiv de pietre, cu lungimea de 1,30 m și lățimea de 0,80 m, orientat nord-vest – sud-est.

Urnele și obiectele de ofrandă au fost așezate la 0,20 – 0,25 m în vestul grupului de pietre. Urna nr. 1, reprezentată de un vas în formă de clopot, cu apucători și butoni, se afla la adîncimea de 0,88–1,14 m de la suprafața solului. În marginea ei de sud, între 0,95–1,07 m se afla o ceașcă lucrată la roată, depusă ca ofrandă. Oasele calcinate, situate în partea inferioară a urnei, erau acoperite cu un mic bol ceramic. Chiar în marginea de nord a primei urne, sprijină de ea, se afla între 0,93–1,19 m, urna nr. 2, reprezentată de un vas de tip *Lékané* de mari dimensiuni, cu torți orizontale pe exteriorul buzei, lucrat la roată. Avea drept capac o strachină lucrată la roată așezată cu gura în jos, iar ca postament o piatră. Între cele două urne, în marginea lor de est, la adîncimea de 1,08 m s-a descoperit o altă ceașcă lucrată la roată, fragmentară, depusă ca ofrandă. Cea de a treia urnă era situată la marginea de nord a urnei nr. 2, între 0,88–1,12 m de la suprafața solului. Era reprezentată de un vas tronconic lucrat cu mîna peste care era așezată în poziție normală, cu gura în sus, o *oenochoe* cenușie, trilobată, lucrată la roată. În ultima urnă s-au descoperit doar cîteva așchii de oase calcinate și un cuțit de fier.

Mormîntul nr. 66 (fig. 9), se afla în secțiunea S₁₅, la 4,75 m vest de mormîntul nr. 65 și la circa 5 m sud – sud-vest de mormîntul nr. 52. Cele trei pietre de mari dimensiuni, care marcau mormîntul, se aflau între 0,20–0,55 m de la nivelul actual. Urna, lucrată cu mîna, s-a spart încă din vechime, prin alunecarea peste ea a uneia dintre pietre. În această situație castronul-capac, lucrat la roată, s-a deplasat spre sud-vest, iar o parte dintre oasele calcinate s-au împrăștiat din urnă, putînd fi strînse din stratul de pămînt existent între 0,95–1,05 m. Celelalte oase calcinate s-au recuperat din vasul-urnă. Acesta se afla la adîncimea de 0,82–0,95 m, iar castronul-capac la 0,75 m.

Mormîntul nr. 67 (fig. 9), dublu, s-a descoperit în aceeași secțiune, la distanța de 2,50 m sud-est de mormîntul nr. 58 și la aproximativ 5 m sud – sud-vest de mormîntul nr. 61. Inițial, la adîncimea de 0,40–0,90 m de la suprafața actuală a solului, a apărut un grup de bolovani de calcar și de gresie albicioasă, pe mai multe rînduri, cu lungimea de 1,35 m și lățimea de 0,90 m, orientat nord-vest – sud-est. Cele două urne, alăturate, se aflau la 0,15–0,20 m spre vest de baza grupului de pietre. Urna nr. 1, surprinsă la adîncimea de 1,15–1,52 m, reprezentată de un vas în formă de clopot lucrat cu mîna, conținea la partea inferioară oase calcinate acoperite de o strachină lucrată la roată, așezată cu gura în jos. În afara

urnei, în apropierea bazei sale se aflau două cuțite de fier. Urna nr. 1 avea drept postament o piatră cu grosimea de 0,07 m. Urna nr. 2, apărută la adâncimea de 1,17–1,48 m, era reprezentată de un vas larg, în formă de clopot, lucrat cu mâna, prevăzut sub buză cu apucători sub formă de potcoavă iar pe diametrul maxim cu alte apucători plate. Oasele calcinate, curate, erau așezate la baza urnei, fiind acoperite cu o strachină lucrată la roată, așezată cu gura în jos. Și această urnă avea un postament de piatră cu grosimea de 0,07 m. Groapa mormintului nr. 67 mergea pînă la adâncimea de 1,60 m de la suprafața actuală.

Mormîntul nr. 68 (fig. 9), a apărut tot în secțiunea S₁₅, la aproximativ 3,50 m sud – sud-vest de mormîntul nr. 57 și la 5 m vest de mormîntul nr. 67. Grupul de formă aproape circulară (cu diametrul de 1,35–1,40 m) format din bolovani de gresie verzuie-nisipoasă, dispuși pe mai multe rînduri, se afla între 0,32–0,67 m de la suprafața solului. La partea superioară bolovanii erau mai mici, iar la partea inferioară mai mari. Urna, în formă de clopot, se afla la 0,10 m vest de marginea grupului de pietre, între 1,30–1,55 m de la suprafața terenului. Conține, la partea inferioară, oase calcinate, două cuțite de fier, precum și alte două vase-capac: un castronaș-bol lucrat la roată, așezat cu gura în jos, care acoperea integral conținutul urnei și o strachină evazată, peste castronașul-bol, în aceeași poziție.

Mormîntul nr. 69 (fig. 9), s-a descoperit în aceeași secțiune, la aproximativ 0,80 m sud-vest de mormîntul nr. 68, la 2,25 m est de mormîntul nr. 53, precum și la 5,50 m nord-est de mormîntul nr. 65. Cele patru pietre de dimensiuni mijlocii aflate între 0,70–1,13 m de la suprafața actuală, formau un grup neregulat cu lungimea de 0,65 și lățimea de 0,50 m. În estul pietrelor se aflau mai mulți cărbuni, proveniți de la ceremoniile funerare.

Vasul-urnă era situat la 0,30 m nord – nord-est de grupul de pietre și la 1,18–1,45 m de la nivelul actual al solului. Era reprezentat de un vas larg, tronconic cu apucători, al cărui conținut, reprezentat numai de oase calcinate, era acoperit cu un bol și o strachină, ambele așezate cu gura în jos. Urna avea ca postament o piatră cu grosimea de 0,05 m. La distanța de 0,30 m sud-est de urnă, la 0,30 m est de grupul de pietre și la adâncimea de 1,18–1,45 m se afla o cană-ofrandă mare, lucrată la roată. Alături, în partea sa de nord-est, era o altă cană cu toarta supraînălțată, lucrată tot la roată. La partea inferioară a urnei printre oasele calcinate, au apărut două fusaiole și un cuțit de fier.

Reținem că la acest mormînt vasul-urnă și vasele ofrandă erau așezate în partea de est a grupului de pietre și la o distanță relativ mare (de circa 0,30 m) unele de celelalte, în raport cu descoperirile anterioare. Groapa inițială a mormîntului nr. 69, a cărui adâncime atingea aproape 1,50 m și în care erau așezate atît pietrele, cît și urna ori vasele-ofrandă, a avut probabil dimensiuni relativ obișnuite, de circa 1 m pe direcția est-vest și 1,20 m pe cea nord-sud. Dar nici în acest caz n-au putut fi prinse cu exactitate conturul ori adâncimea gropii funerare.

Prezentăm în continuare și o altă descoperire în zona cercetată în 1978. În partea de nord a secțiunii S₁₁ și la circa 1,50 m vest de mormîntul

tul nr. 55, ori la 7 m nord-est de mormîntul nr. 59, erau împrăștiate, pe o suprafață cu lungimea de circa 1,50 m și lățimea de 1,30 m, la adîncimea de 0,25–0,3 m (fig. 9), mai multe fragmente ale unui vas-urnă cu apucătorile situate pe diametrul maxim, însă lucrat la roată. Cu toate că s-a cercetat cu atenție întreaga suprafață, săpîndu-se pînă la o adîncime suficientă, nu s-a descoperit nici un element care să ne permită să atribuim urna sfărîmată și împrăștiată vreunui mormînt. Credem mai degrabă că acest vas se poate lega, eventual, de vreo ceremonie care însoțise unul dintre mormintele mai apropiate.

* * *

Cercetările efectuate pînă în prezent la Bugeac au dovedit că ritul funerar înfîlțit aici este în exclusivitate incinerarea. Se pot distinge următoarele tipuri principale și variante ale ritualului funerar.

– Primul tip cuprinde mormintele în care oasele incinerate și obiectele de ofrandă erau depuse în urne simple, acoperite cu străchini, castroane, alte vase, iar cîteodată cu o simplă piatră. Urnele acestui tip nu erau protejate cu pietre. Uneori ele nu aveau capac. Din această categorie fac parte 20 de morminte (nr. 1–3, 5, 7 și 12, publicate anterior, precum și 21, 23, 25, 32, 35, 36, 42, 45, 49, 50, 55, 56, 61 și 63).

Dintre mormintele acestui tip majoritatea covârșitoare o reprezintă cele cu o singură urnă.

Ca o variantă pot fi amintite în mormîntările duble (nr. 25 (?) 63) și colective (nr. 61).

– Al doilea tip îl reprezintă mormintele în „cutie” sau „casetă” de piatră, în care caz urna și obiectele de ofrandă erau protejate, mai ales pe părțile laterale, de cîteva plăci de piatră ori de bolovani mai mari. Acestei categorii îi aparțin trei morminte (nr. 24 și 44, precum și mormîntul nr. 4, publicat anterior).

– Al treilea tip cuprinde mormintele cu „manta” și bolovani, în care, atît urna cu resturile incinerate, cît și obiectele de ofrandă erau protejate de o „manta” de piatră. Îi aparțin cu siguranță 15 morminte (nr. 6, 8, 9, 10, 11, 13, 14, 19, 28, 29, 30, 31/a, 31/b, 34, 39). Considerăm că același tip îi poate fi atribuit și mormîntul nr. 59, în care rolul pietrelor „mantelei” a fost preluat de fragmentele de amforă și ale vasului – sac, așezate deasupra urnei. Cu toate că cele mai numeroase morminte cu „manta” de bolovani conțin tot numai o singură urnă, s-au mai descoperit un mormînt dublu (nr. 30), precum și unul colectiv, cu trei urne (nr. 28).

– Cel de al patrulea tip al ritualului funerar cuprinde mormintele formate din două părți oarecum distincte. Prima parte este reprezentată de una sau mai multe pietre, de multe ori chiar de un grup masiv de bolovani, care se aflau în apropierea urnei sau la o anumită distanță de ea, fără a o proteja, marcînd doar mormîntul. Apoi, la un nivel corespunzător bazei pietrelor sau mai jos de bază erau îngropate urna și obiectele de ofrandă care formau cea de a doua parte a complexului funerar. În acest caz, în groapa inițială a mormîntului, erau depuse mai întîi urna

și vasele de ofrandă. Probabil după ce ele erau acoperite, în aceeași groapă, în apropiere, ori la o anumită distanță erau așezate pietrele care marcau complexul funerar.

În cadrul acestui tip o primă grupă o formează mormintele „marcate” de 1–4 pietre, de obicei de mari dimensiuni, așezate în apropierea urnei sau la 0,10–0,15 m de ea, fără a o proteja. Acestei grupe îi aparțin 11 morminte (nr. 20, 22, 27, 38, 46, 47, 51, 54, 58, 66). Între acestea, marea majoritate sînt cu o singură urnă; doar în mormîntul nr. 20 au fost descoperite două urne.

A doua grupă a aceluiași tip este reprezentată de complexe funerare în care prima parte, care marca mormîntul, fără a proteja de fapt urna, era reprezentată de o grămadă (manta) masivă de bolovani. A doua parte o reprezentau urna și obiectele de ofrandă aflate la o anumită distanță (0,15–0,55 m) și de regulă la un nivel corespunzător bazei grupului mare de pietre. Acestui grup îi aparțin pînă în prezent 20 morminte (nr. 15, 16, 17, 18, 26 (?), 33, 37, 40, 41, 43, 48, 52, 53, 60, 62, 64, 65, 67, 68, 69). Cele mai multe morminte din această grupă conțin tot numai o singură urnă. S-au dovedit a fi morminte duble patru exemplare (m. 41, 52, 64, 67), iar colective, cu cîte trei urne, altele două (m. 62, 65). Uneori, ca în cazul mormîntului nr. 35, urna și obiectele de ofrandă erau protejate suplimentar în casete de piatră. Acestei grupe îi poate fi atribuit și mormîntul nr. 26, descoperit întîmplător, al cărui inventar n-a mai putut fi recuperat. Considerăm că tot aici poate fi integrat și mormîntul nr. 62, al cărui „marcaj” era realizat de o piatră de foarte mari dimensiuni, cît ale unui mare grup de bolovani.

În cadrul ultimului tip, grupul masiv de pietre nu mai reprezenta propriu-zis o „manta”, tot așa după cum una sau cîteva pietre izolate nu constituiau o casetă pentru urna mormîntului. Cele două grupe ale acestui tip de morminte, cu toată deosebirea dintre ele, marcată în esență doar de numărul pietrelor folosite, par să indice faptul că bolovaniile independenți ori grupurile mai mari ar fi avut același rol, de a „însemna” complexul funerar. Nu cunoaștem însă dacă aceste „însemne” sau „marcaje” ale mormintelor aveau un anume corespondent vizibil la suprafața terenului, care să fie recunoscut ușor de comunitățile respective. Ar fi putut fi vorba, eventual, de mici movile de pămînt ori alte însemne, care în decursul secolelor au dispărut. Dar, după toate observațiile de pînă în prezent, mormintele de la Bugeac sînt plane și nu tumulare. Pietrele izolate ori grupurile de bolovani care „marcau” mormintele apar uneori la adîncimi destul de mari. Partea lor superioară este situată la baza stratului vegetal sau în stratul de cernoziom, la adîncimi care diferă uneori și după poziția în teren a mormintelor. Cea mai mare parte a grupului de pietre, împreună cu urna și obiectele de ofrandă se află însă în stratul de loess, steril. În zona în care panta terenului este mai accentuată, din cauza erodării solului, pietrele care „marchează” mormintele apar uneori la adîncimi de numai 0,23–0,27 m.

Se poate însă aprecia că ele au fost îngropate inițial la o foarte mică adîncime, deoarece și mormintele în urnă simplă din această zonă au

fost surprinse la adâncimi asemănătoare (ca în cazul mormintelor nr. 42, 50, 56).

Acolo unde panta terenului este mai lină, ca și în zona plană, unde solul nu a fost erodat, partea superioară a mormintelor apare la adâncimi ceva mai mari (0,35 m — mormîntul nr. 46 ; 0,42 m — mormîntul nr. 45 ; 0,45 m — mormîntul nr. 48 ; 0,58 m — mormîntul nr. 51 ; 0,67 m — mormîntul nr. 67 etc.).

Partea inferioară a complexelor funerare de la Bugeac, identică în cele mai multe cazuri cu fundul gropilor mormintelor (care de cele mai multe ori, din cauza uniformității solului n-a putut fi surprinsă), apare la adâncimi diferite. Uneori, ca în cazul mormîntului nr. 16, a cărui groapă mergea pînă la adîncimea de 2,05 m⁵, urnele și obiectele de ofrandă se aflau mult sub nivelul actual al solului.

La Bugeac nu s-au descoperit încă pînă în prezent morminte supra-puse, ceea ce arată că respectiva comunitate omenească cunoaște probabil locul lor de dispunere, pe baza unor „marcaje” anume, care nu s-au mai păstrat.

Două dintre mormintele de la Bugeac (nr. 8 și 10) fără oase, deși conțineau alte obiecte de inventar, reprezentau probabil cenotafuri⁶.

Cele mai numeroase sînt mormintele cu o singură urnă. Dar și în cazul acestora s-a constatat că unele puteau fi înmormîntări duble, oasele calcinate ale ambilor indivizi fiind depuse în aceeași urnă : un bărbat și o femeie, de vîrstă adultă — tînără în mormîntul nr. 2, un infans I de 3—3 $\frac{1}{2}$ ani și un infans de 5—6 ani în mormîntul nr. 5⁷. Mormîntul nr. 17 era colectiv, avînd depuse în urnă oasele calcinate a 2 infans I de aceeași vîrstă 5—5 $\frac{1}{2}$ ani, probabil gemeni, iar în afara urnei ale unui infans II⁸.

În anii 1972, 1977, 1978, dintre cele 50 morminte descoperite (nr. 20—69), opt conțineau cîte două urne funerare (nr. 20, 25 (?), 30, 41, 52, 63, 64, 67). Erau probabil cel puțin morminte duble ; unele puteau conține chiar mai mulți indivizi, dar acest fapt nu ni-l poate preciza decît analiza antropologică a resturilor cinerare.

Alte patru erau morminte colective, conținînd cîte trei urne de incinerare (mormintele nr. 28, 62, 65), iar în mod cu totul excepțional, chiar 5 urne și un bogat inventar funerar (mormîntul nr. 61). În legătură cu semnificația și implicațiile înmormîntărilor duble sau colective se ridică problema dispariției concomitente, din diferite motive, a unor membri ai familiei. Pentru mormintele de acest gen, mai ales în care urnele sînt mai depărtate unele de celelalte se ridică întrebarea dacă unele urne n-au fost introduse mai tîrziu. Este posibil ca în unele cazuri (ca în mormîntul nr. 61 ?)

⁵ M. Irimia, *Pontice*, 2, 1969, p. 27—29 ; partea inferioară a urnei se afla la adîncimea de 2,01 m, iar piatra folosită ca postament la 2,05 m de la nivelul solului. Chiar dacă alte morminte nu mai ating o adîncime asemănătoare, ele ajung în mod obișnuit la 1,60—1,70 m : mormintele nr. 15, 17, 18 (baza pietrei-postament la adîncimea de 1,97 m), 41, 64 etc.

⁶ Idem, *Pontice*, 1, 1968, p. 216—217 ; 219—221 ; 230.

⁷ Dardu Nicolaescu-Ploșor, op. cit., p. 28—29, 35—36.

⁸ Ibidem, p. 31, 35—36.

să se fi întâmplat așa, dar observațiile făcute în timpul cercetărilor nu ne-au permis să ne edificăm dacă toate urnele au fost depuse odată în morminte ori succesiv, cum este probabil să se fi întâmplat totuși, uneori.

Din mormintul nr. 26, cu „manta” de bolovani, descoperit întâmplător în anul 1972 nu s-a mai putut recupera materialul arheologic, așa încît nu ne putem pronunța asupra caracterului său. Oasele mormintelor nr. 22 și 29, descoperite în condiții asemănătoare, nu s-au putut recupera.

Pină în prezent nu avem date sigure asupra modului în care se făcea arderea corpurilor. N-au fost descoperite morminte-cuptor ori alte dovezi care să indice practicarea incinerăției pe loc. Arderea defuncțiilor se făcea, desigur, de cele mai multe ori, pe ruguri diferite. Așa cum au revelat-o însă cercetările antropologice, existau probabil și unele locuri comune de ardere. Astfel, în urna unui infans I-II (mormintul nr. 9) s-au descoperit și patru fragmente de oase de adolescenți, adunate din greșeală din zona rugului, odată cu oasele copilului⁹.

Atît la adulți cit și la copii se ardeau pe același rug și unele ofrande animale, o parte sau toate osemintele fiind apoi depuse în urnă.

Observațiile de mai sus asupra mormintelor de la Bugeac au un caracter preliminar. Analiza antropologică a resturilor cinerare din mormintele descoperite recent și continuarea cercetărilor vor contribui la înțelegerea mai exactă a specificului acestei necropole în raport cu alte descoperiri similare din aceeași epocă.

ZUSAMMENFASSUNG

NEUE ENTDECKUNGEN IN DER GETISCHEN NEKROPOLE VON BUGEAC, GEMEINDE OSTROV (1972, 1977-1978)

Die ersten Forschungen in der Nekropole Nr. 2 von Bugeac (Punkt „Chetărie” – „Eisgrube”) wurden zwischen den Jahren 1968-1969 (Pontice, 1, 1968, Seite 193-234; Pontice, 2, 1969, Seite 23-42) unternommen.

Die Dorfbewohner haben im Jahre 1972 an einem Ort, der ungefähr 75-100 m NW von der vorher erforschten Gräbergruppe liegt, mehrere Gruben für gemeinschaftliche Zwecke ausgeführt. Bei dieser Gelegenheit wurden andere Gräber gefunden, von denen 14 (die Gräber 20-31/a-31/b-32) samt ihrem Inventar verzeichnet werden können. Im Jahre 1977 wurden die Grabungen in den vorher erwähnten Gruben durchgeführt und 9 Gräber (Nr. 33-41) entdeckt. Im Jahre 1978 wurden andere 28 Gräber (Nr. 42-69) gefunden.

Da die archäologischen Materialien noch restauriert werden müssen, stellt der Verfasser nur die in den Jahren 1972, 1977 und 1978 gefundenen Gräber dar und macht einige Bemerkungen zu dem Begräbnisritus dieser Nekropole.

Der erste Typ umfasst Gräber, deren inzinerierte Knochen und Optergaben in einfachen Urnen abgelegt wurden die von Tellern, Schüsseln, von anderen Gefäßen und man-

⁹ Ibidem, p. 34-35.

chmal von einem einfachen Stein bedeckt waren. Diesem Typus gehören 20 Gräber, die meisten nur mit einer einzigen Urne, an. Als Variante können die Doppelgräber (Nr. 25 ? und 63) und Kollektivgräber erwähnt (Nr. 61) werden.

Den zweiten Typ bilden die in „Steinkiste“ oder „Steinkassetten“ befindlichen Gräber, von denen 3 gefunden wurden.

Der dritte Typ umfasst Gräber mit „Steinhülle“. Diesem gehören mit Gewissheit 15 Gräber an. Es kann auch ein sechzehntes dazugerechnet werden, (das Grab 59) dessen Grabhülle von Keramikfragmenten gebildet wird, die die Urne bedecken. Im Rahmen dieses Typs wurde ein Doppelgrab (Nr. 30) und ein Kollektivgrab mit drei Urnen (Nr. 28) entdeckt.

Der vierte Typ umfasst Gräber, die aus zwei verschiedenen Teilen bestehen. Den ersten Teil bilden einer oder mehrere Steine, oftmals sogar eine. Gruppe massiver Steinblöcke, die sich in der Nähe oder in einem gewissen Abstand von der Urne befanden, ohne diese zu beschützen, sondern nur das Grab abgrenzten. Auf dem Niveau, der Basis der Steine entsprechend, oder darunter wurden die Urne und die Beigaben, die den zweiten Teil des Grabkomplexes bilden, beigelegt. Im Rahmen dieses Typs zählt man eine erste Gruppe mit Gräbern, die aus einigen Steinen – von einem bis vier – zusammengesetzt sind. Diese befinden sich, in der Nähe oder in einem gewissen Abstand von der Urne ohne diese zu beschützen. Zu dieser Gruppe gehören 11 Gräber, von denen nur im Grab 20 zwei Urnen gefunden wurden.

Die zweite Gruppe dieses Typs wird von Grabkomplexen dargestellt, deren erster Teil das Grab markiert und nicht die Urne beschützt. Es ist die Rede von einem massiven Steinblöcke. Die Urne und die Opfergaben befanden sich in einem bestimmten Abstand von den Steinen. Zu dieser Kategorie gehören 20 Gräber. Unter diesen waren vier Doppelgräber (Nr. 41, 52, 64, 67) und andere zwei Kollektivgräber mit drei Urnen (62, 65).

Zwei Gräber von Bugeac (Nr. 8 und 10), ohne Knochen, obwohl sie andere Inventargegenstände enthielten, waren wahrscheinlich Ehrengräber.

Alle Gräber dieser Nekropole sind flach.

Sichere Angaben für die Art der Einäscherung der Körper haben wir nicht, aber sie hat in den meisten Fällen auf verschiedenen Scheiterhaufen stattgefunden. Sowohl bei Erwachsenen als auch bei Kindern wurden auf demselben Scheiterhaufen auch geopfert Tiere eingäschert. Ein Teil oder alle Knochen wurden dann in einer Urne beigelegt.

Die anthropologische Analyse der Einäscherungsreste aus den neu entdeckten Gräbern und die weiteren Forschungen werden zum genaueren Verständnis der Merkmale dieser Nekropole im Verhältnis zu anderen ähnlichen Entdeckungen, beitragen.