

SĂPĂTURILE ARHEOLOGICE DE SALVARE DIN ZONA ȘANTIERULUI NAVAL DE LA MANGALIA (1974)

Cercetările arheologice din campania anului 1974, efectuate în raza orașului Mangalia, au avut un caracter strict de salvare, determinat de lucrările de escavare, necesare amplasării șantierului naval. Zona afectată de aceste lucrări cuprinde cea mai mare parte a malului sudic al fostului lac Mangalia, actualul canal navigabil situat între oraș, satul Doi Mai și comuna Limanu.

Cîteva descoperiri întîmplătoare de morminte, făcute cu multă vreme în urmă, lăsau să se întrevadă în acest sector prezența unei necropole din epoca greacă. În rîndul acestor descoperiri se înscrie în primul rînd, nu atît prin vechimea datei la care a fost găsit cît mai ales prin importanța lui ca monument funerar, așa zisul „mormînt scitic”¹. Descoperit pe la 1900, într-un tumul mormîntului, prevăzut cu cameră funerară și boltă, în ciuda faptului că pentru protejarea și conservarea lui nu s-a luat nici o măsură în trecut, s-a păstrat totuși în condiții relativ multumitoare, pînă în vara anului 1974. Întrucît suprafața afectată de lucrările șantierului naval a cuprins și sectorul mormîntului amintit, s-a impus nevoia demon-tării lui. Blocurile de piatră au fost transportate în parcul arheologic al muzeului din Mangalia, în zona mormîntului cu *papyrus*, unde urmează să fie replantat ulterior.

În perioada de după 1950, în cuprinsul aceleiași zone, au mai apărut cîteva morminte, printre care și unul de incineratie. Acestea s-au găsit ca urmare a unor săpături ocazionale și a deschiderii unor mici cariere de piatră.

Ținîndu-se seama de aceste prime descoperiri, odată cu începerea lucrărilor șantierului naval în iunie 1974, s-a asigurat și o supraveghere arheologică permanentă. Deschise pe un front foarte larg, pe o distanță de circa 800 m de-a lungul canalului, săpăturile s-au efectuat cu escavatoare moderne de mare capacitate. Întinderea lucrărilor și ritmul rapid și continuu al acestora au creat dificultăți serioase muncii de supraveghere și de intervenție arheologică. Din aceleași motive, în multe cazuri,

¹ V. Pârvan, *Începuturile vieții romane la gurile Dunării*, 1923, p. 208 ; O. Tafrați, în *Arta și arheologia*, I, 1927, p. 19-20 ; C. Preda, *Dacia*, N.S., VI, 1962, p. 165-166.

mai ales cînd a fost vorba de morminte de incinerare, nu a fost posibil să se facă nici-un fel de intervenție. De asemeni, în condițiile amintite, nu era cu putință nici-o cercetare prealabilă a zonei ce urma să fie afectată de escavări. Pentru o astfel de muncă ar fi fost nevoie de lucrări ample, ale căror rezultate nu ar fi justificat nici pe departe efortul depus.

I. Ca urmare a activității de supraveghere și salvare arheologice au fost recuperate 16 morminte, dintre care 12 sînt de inhumație și 4 de incinerare. În afara acestora au mai existat desigur și alte morminte care n-au mai putut fi salvate datorită ritmului lucrărilor. Din aceleași motive nu s-a putut cerceta și nici schița fiecare mormînt în parte. De cele mai multe ori a trebui să ne mulțumim doar cu cîteva note și observații sumare sau chiar cu o simplă înregistrare a acestora și recuperarea, fie și parțială, a inventarului. Raritatea mormintelor și distanțele foarte mari dintre ele, dispersarea lor neobișnuită pe o suprafață de teren foarte întinsă, constituie particularități ale necropolei din această zonă a teritoriului callatian. De aceea n-a fost posibilă nici întocmirea unui plan general al necropolei. Cu toate aceste dificultăți am reușit totuși să obținem un minimum de date necesare cunoașterii principalelor caracteristici ale zonei arheologice cercetate, al căror conținut îl vom prezenta în continuare.

Mormîntul 1. Incinerare. Construit din dale de piatră de calcar, cîte două pe laturi, cele de la capete fiind suprapuse. Avea lungimea de 2,05 m, lățimea de 0,80 m și adîncimea cistei de 0,90 m. Orientarea era ENE-VSV.

Amfora care a servit ca urnă funerară era plasată în colțul de SSV și conținea oase calcinate, cițiva cărbuni și un strigiliu de fier fragmentar. Din cauza umezelii amfora nu a putut fi recuperată.

Mormîntul 2. Inhumație. Două ciste alăturate, ambele lucrate din dale de calcar, cîte una pe fiecare latură, fiind frumos îmbinate la punctele de legătură. Din schelete nu s-au păstrat decît urme slabe, orientarea lor fiind E-V (pl. I).

a. Mormîntul de la sud avea lungimea de 2,10 m, lățimea de 0,85 m și adîncimea de 1,05 m. În interior s-au găsit: *bol* mic cu firnis negru, dim.: l = 0,035 m, diam. max. = 0,07 m (pl. II, I); *strigiliu* de fier fragmentar; *ogîndă* de bronz circulară cu diam. de 0,124 m, ușor deteriorată, cu marginile profilate și cu cercuri concentrice pe una din fețe, cu două nituri alăturate, fixate aproape de margine care au servit probabil la atîrnat, găsită în zona bazinului (pl. V, 5); *inel* de fier masiv cu chaton, cu dimensiunile de 0,03 × 0,034 m (pl. V, 4); *monedă* de argint divizionară, emisiune callatiană, cu capul lui Herakles pe avers și cu spic, gorytos pe arc ? și KAΛΛA, pe revers², greut. 0,98 g; diam. 0,12 mm.

b. Mormîntul de nord, cu lungimea de 2 m, lățimea de 0,80 m și adîncimea de 1 m.

În cuprinsul lui au apărut: *ogîndă* de bronz complet deteriorată și o *mărgea* mare de sticlă, lungă de 0,051 m și cu diam. de 0,02 m; la capete

² B. Pick, *Die antiken Münzen Nordgriechenlands-Dacien und Moesien*, Berlin, 1908, I, 1, p. 97-98, var. la nr. 200-204.

are cîte un șir de șase globule colorate cu alb și galben ; pe fondul albastru al mărgelui sînt redată trei fețe umane, gen măști, diferit colorate ; una are fața și nasul galbene iar ochii de culoare albă cu punct și cerc albastre ; a doua mască este redată jumătate cu galben și jumătate cu alb, iar cea de a treia cu întreaga față de culoare albă și ochii albaştri (fig. 7, 1).

Mormîntul 3. Inhumăție. A fost distrus în timpul lucrărilor de pe șantier. Din observațiile făcute a rezultat că era un mormînt de tip cistă, din dale de piatră, cu scheletul orientat E-V. Nu s-au putut înregistra dimensiunile și nici alte amănunte. Nu este sigur dacă cele cîteva fragmente ceramice găsite acolo au aparținut sau nu mormîntului.

Mormîntul 4. Inhumăție. A fost săpat în stîncă și acoperit cu lespezi de piatră. Avea lungimea de 2 m, lățimea de 0,70 m și adîncimea de 0,90 m. Scheletul era orientat ENE-VSV.

Inventarul constă dintr-un *unguentariu* de lut, din pastă gălbui-cărămizie, înalt de 0,071 m și diam. 0,035 m și o oglindă de bronz fragmentară, cu marginile îndoite, cu diam. de 0,011 m (pl. III, 1 și IV, 4).

Mormîntul 5. Incinerăție, cu oase calcinate depuse într-o amforă, distrusă în cursul nivelării terenului, și care n-a mai putut fi recuperată.

Mormîntul 6. Incinerăție, cu resturi de oase calcinate depuse într-un vas de lut – pythoi – cu diam. păstrat de 0,80 m, spart și tasat de excavator în timpul nivelării terenului.

Mormîntul 7. Incinerăție, cu oasele calcinate depuse într-o amforă, distrusă în timpul nivelării terenului. Nu s-a găsit nici-un fel de obiect.

Mormîntul 8. Inhumăție. Construit din blocuri de piatră, dispuse pe două rînduri, cîte patru pe laturi și cîte două la capete ; lungimea de 2,05 m, lățimea de 0,80 m și adîncimea de 0,90 m. În interior nu s-au găsit decît resturi din schelet, orientat ENE-VSV, fără nici-un fel de inventar.

Mormîntul 9. Inhumăție. Săpat în stîncă, pînă la o adîncime de 0,50 m, cu lungimea de 1,90 m și lățimea de 0,70 m. Orientarea lui era NE-SV. Din schelet nu s-au păstrat decît urme.

Inventarul era format din două *unguentarii* de lut, de culoare gălbuie, cu benzi pictate de culoare închisă, aplicate pe pîntece dar mai ales pe umăr și pe gît ; unul este înalt de 0,078 m și cu diam. 0,038 m (pl. III, 2 și IV, 2) ; cel de al doilea are înălțimea de 0,67 și diam. 0,033 m (pl. III, 3 și IV, 3). Din inventar face parte și o *oglină* de bronz circulară cu diam. de 0,068 m, cu marginile ușor profilate (pl. V, 1).

Mormîntul 10. Inhumăție ; cutie din lespezi de piatră, cîte una pe fiecare latură, lungă de 2,05 m, lată de 0,80 m și adîncă de 0,90 m. Scheletul era în poziție întinsă, cu miinile pe lîngă corp, fiind orientat E-V. Oasele s-au păstrat în condiții destul de slabe.

Inventarul constă dintr-un *strigiliu* de fier găsit lîngă mina stîngă, într-o slabă stare de conservare ; un *bol* cu firnis negru, deus lîngă femurul drept, cu gura în jos ; are înălțimea de 0,034 m și diam. de 0,081 m (pl. II, 2 și IV, 5).

Mormîntul 11. Inhumăție ; groapă săpată în stîncă, lungă de 2 m, lată de 0,70 m și adîncă de 0,80 m, acoperită cu lespezi de piatră. Schelet de adult, orientat E-V, culcat pe spate, cu mîinile pe lîngă corp. Conservarea oaselor era destul de slabă.

Lîngă humerusul drept s-a găsit în poziție culcată un *unguentariu* de lut, înalt de 0,076 m și cu diam. de 0,034 m ; pe umăr are două benzi pictate de culoare închisă și altele, mai estompate, pe gît (pl. III, 5 și IV, 8).

Mormîntul 12. Inhumăție ; cistă din dale de piatră, două pe latura de sud și cîte una pe celelalte părți ; era acoperit cu lespezi de piatră de calcar. Lungimea era de 2,20 m, lățimea de 0,60 m și adîncimea de 0,95 m. În interior s-au găsit resturi din scheletul unui adolescent, orientat E-V.

Din inventar fac parte un *inel* mic de aur, cu chaton oval pe care se află încrustată o piatră roșie semiprețioasă, de formă rombică (fig. 1, 2) ; lîngă palma mîinii drepte s-a găsit o *oglinďă* de bronz circulară, foarte slab conservată, care nu s-a mai putut recupera ; *unguentariu* de lut, cu dungii pictate de culoare închisă, dispuse pe umăr și pe gît, înalt de 0,117 m și cu diam. de 0,054 m (pl. III, 6 și IV, 9), găsit în zona picioarelor ; *căniță* de lut cu mîner, din pastă roșie-gălbuie, de formă bitronconică, înaltă de 0,077 m și diam. 0,072 m (pl. II, 3 și IV, 7) găsită în regiunea picioarelor ; *farfurioară* din pastă roșie, cu diam. 0,09 m și înălțimea de 0,025 m (pl. II, 4 și IV, 6) ; două *lame de cuțite* de fier, în poziție încrucișată, apărute tot la picioare ; una dintre lame a fost recuperabilă, avînd lungimea de 0,14 m (pl. V, 3).

Mormîntul 13. Inhumăție ; cistă din dale mari de piatră de calcar, cîte una pe fiecare latură și trei de-asupra, drept capac ; lungimea de 2,10 m, lățimea de 0,80 m și adîncimea de 1 m. Scheletul era orientat E-V, culcat pe spate, în poziție întinsă, cu mîna dreaptă pe osul iliac.

În pămîntul de de-asupra scheletului s-au găsit fragmente de vase mici cenușii, urme de cărbune și melci, toate depuse inițial în timpul inhumării. Sub bărbia scheletului s-a găsit un „*unguentariu* de lut de culoare roșie, înalt de 0,085 m și diam. 0,041 m pl. III, 4 și IV, 1) ; la picioare au apărut urme dintr-un *strigiliu* de fier.

Mormîntul 14. Inhumăție ; cistă din dale mari de piatră, cîte una pe fiecare latură și trei de-asupra, drept capac ; lungă de 2,10 m, lată de 0,80 m și adîncă de 1,05 m. În interior nu s-au găsit decît urme dintr-un schelet de adult, orientat E-V.

Mormîntul 15. Inhumăție ; construit din pietre neregulate și acoperit cu trei lespezi de piatră ; ca perete de nord a fost utilizat zidul unei construcții de piatră aflată în această zonă, iar spre sud s-a construit un zid de piatră, pe o adîncime de 0,50 m ; mai jos s-a săpat în stîncă ; lungimea 2,10 m, lățimea 0,80 m și adîncimea 1,10 m. În inventar s-au găsit doar resturi din scheletul unui adult, orientat E-V (fig. 2 și pl. VI, 1).

Mormîntul 16. Inhumăție ; a apărut la 1,50 m spre nord de M. 15, în apropierea construcției amintite. Era săpat în stîncă și acoperit cu plăci

de piatră. Groapa avea lungimea de 2,20 m, lățimea de 0,70 m și adâncimea 1 m. În interior s-au descoperit urme din scheletul unui adult, orientat E-V și un *strigiliu* de fier într-o slabă stare de conservare (fig. 2, M. 16).

Din datele prezentate, ca și din observațiile de teren rezultă că pe malul stîng al canalului din partea de sud a Mangaliei, în zona dinspre satul „2 Mai” și comuna Limanu, acolo unde astăzi se află marea șantier naval, a existat o necropolă grecească dependentă de orașul Callatis. Așa cum precizăm și la începutul prezentului raport de săpături, necropola ocupă o suprafață de teren foarte întinsă, mormintele situându-se de regulă la distanțe neobișnuit de mari între ele. Din această cauză ca și din pricina caracterului cercetărilor, în întregime de salvare, nu s-a putut ajunge la nici-o precizare în legătură cu întinderea exactă a necropolei, la numărul aproximativ al mormintelor și nici la întocmirea unui plan general al descoperirilor. Ținînd seama totuși de descoperirile făcute pînă în prezent, s-ar părea că numărul mormintelor nu era așa de mare și nici nu se apropia de densitatea celor din necropola orașului situată în partea de nord a zidului de apărare a cetății.

Descrierea celor 16 morminte descoperite scoate în evidență faptul că acestea sînt întru totul identice cu cele apărute în principala necropolă a orașului Callatis – din prima sa etapă de dezvoltare³. Și în cazul de față este vorba de o necropolă birituală, ritul inhumației fiind cel predominant. Cele patru morminte de incinerație constau din urne, respectiv amfore și un pithoi, cu oase calcinate depuse în interiorul lor. Nu am reușit să surprindem în timpul supravegherii lucrărilor din cadrul șantierului naval nici-un mormînt de incinerație cu ardere pe loc. Dispunem însă de informații sigure și despre prezența de ruguri cu resturile de la incinerare rămase pe loc. Prin 1960, în această zonă, s-a descoperit întimplător un asemenea mormînt de incinerație, cu rug special amenajat. Din informațiile primite de la N. Harțușche, căruia îi datorăm și observațiile înregistrate îndată după descoperire, reiese că aici s-a găsit și un inel de aur. Nu știm în ce măsură un asemenea mormînt de incinerație cu ardere pe loc avea aceiași formă cu cele apărute în necropola callatiană din zona actualului stadion. În schimb avem dovada certă a utilizării și în necropola de peste lac a celor două tipuri de morminte de incinerație cu ardere pe loc și cu oasele calcinate depuse în urnă.

În privința mormintelor de inhumație se constată similitudini sub toate aspectele cu cele descoperite în necropola principală a cetății. Tipul cel mai frecvent de mormînt este cel construit din dale de piatră de calcar local (p. I). Uneori groapa a fost săpată aici direct în stîncă, fiind apoi acoperită cu lespezi de calcar. Într-un singur caz este vorba de un mormînt construit din bucăți mici de piatră nelucrată (pl. II, 5). Nu se cunoaște pînă în prezent nici-un mormînt în groapă simplă, săpată în pămînt. În eventualitatea că există asemenea morminte, ele trebuie să fie cu totul sporadice deoarece aici stîncă este aproape de suprafață, aco-

³ C. Preda, Dacia, N.S., V, 1961, p. 275–303.

perind cea mai mare parte a terenului și totodată trebuie avut în vedere împrejurarea că, în zona respectivă piatra de construcție era la îndemîna oricui și lesnicios de exploatat.

Fără nici-o excepție, mormintele de inhumație au scheletele orientate E-V, cu devierile obișnuite ENE-VSV, poziția lor fiind de fiecare dată întinsă, cu minile pe lângă corp. Inventarul nu se prezintă prea bogat și nici foarte variat. Se întîlnesc obiecte relativ puține, altele ele lipsesc cu desăvîrșire. Depunerea lor în morminte s-a făcut în funcție de tipul și caracterul obiectului. Ar fi greu să vorbim de folosirea unui ritual special în fixarea locului pe care trebuie să-l ocupe fiecare obiect. Este adevărat însă că nici împrejurările în care s-au făcut descoperirile, vitregite simțitor de ritmul rapid al lucrărilor, n-au permis înregistrarea unor observații de detaliu. Cu toate acestea, unele remarci se pot face totuși. De pildă, strigiliile par să fi fost puse de obicei în mînă, iar oglinzile în partea de mijloc al mormîntului, probabil pe pieptul sau pîntecele defunctei sau chiar al defunctului. Vasele de lut nu ocupă loc anume. Ele se întîlnesc fie la picioarele scheletului fie la capul acestuia. Mărgelele și inelele își au locul lor obișnuit.

În cadrul inventarului, locul principal îl ocupă, prin numărul și frecvența lor mai mare în raport cu celelalte categorii de obiecte, vasele de lut. În rîndul acestora predomină tipul de recipient cu caracter strict funerar, cunoscut sub numele de *unguentariu* sau *lacrimariu*. Este prezent aproape în fiecare mormînt. Cele șase unguentarii descoperite au toate aceiași formă, foarte apropiată de a unei amforete, cu picior îngust, corpul sferoidal, gîtul lung, tubular și buza evazată. Pe umăr și pe gît, în majoritatea cazurilor, s-au aplicat ca ornament dungi pictate, de culoare roșie-închisă sau negricioasă (pl. III, IV). Asemenea lacrimarii, ou forme și decor similare, s-au descoperit în necropola callatiană din zona stadionului⁴, precum și în grupul de morminte din marginea sudică a Mangaliei⁵, pe locul actualului liceu industrial. Exemplare de același tip sînt semnalate și în necropola tomitană⁶, precum și în cea de la Apollonia⁷. În general, lacrimariile amforoidale de lut, de genul celor descrise mai sus, sînt datate în a doua jumătate a sec. IV și la începutul sec. III î.e.n. În cadrul acestor limite de timp se pot desigur plasa și unguentariile din necropola asupra căreia referim.

Printre vasele ceramice cu caracter funerar se numără și cele două boluri mici, cu firnis negru, descoperite în mormintele 2 și 10 pl. II. (pl. IV, 1, 2 și IV, 5). Astfel de boluri sînt binecunoscute în necropola principală a orașului Callatis, un vas similar fiind descoperit în preajma mormîntului cu papyrus⁸. În regiunea vest-pontică le mai avem semnalate la Histria⁹ și

⁴ C. Preda și N. Georgescu, *Pontica*, VIII, 1975, p. 67, pl. V, 4, 6.

⁵ C. Preda, *SCIV*, 17, 1966, I, p. 137-146.

⁶ M. Bucovăla, *Necropole elenistice la Tomis*, Constanța, 1967, p. 14-22, fig. 4, 8, 11, 17; idem, *Pontica*, II, 1969, p. 312.

⁷ T. Ivanov, *Apollonia*, Sofia, 1963, p. 245-252, fig. 97 și pl. 127.

⁸ C. Preda, *Dacia*, N.S., V, 1961, fig. 3, 7.

⁹ P. Alexandrescu, *Histria*, IV, 1978, p. 91-93, fig. 15.

în necropola de la Apollonia, în special în mormintele din a doua jumătate a sec. IV și de la începutul sec. III î.e.n.¹⁰.

Din rîndul ceramicii mai fac parte : un vas-cană cu minier (pl. II, 3 și IV, 7) și o farfuriară cu picior profilat și buza ușor evazată (pl. II, 4 și IV, 6), ambele fără firnis, lucrate din pastă roșietică, provenite din mormintul 12. Tipurile ca atare sînt mai puțin obișnuite în cadrul inventarelor de morminte, fără să reprezinte excepții. Deși mai puțin tipice ele se datează foarte bine prin celelalte obiecte de inventar din care fac parte, în special prin unguentarii și oglinzi.

O a doua categorie de obiecte de inventar o formează piesele de metal. În rîndul acestora un prim loc îl ocupă oglinzile de bronz, în special cele masive, cu cercuri concentrice (reliefate pe una din fețe (pl. V, 1, 2, 5). Tipuri similare de oglinzi, dateate în a doua jumătate a sec. IV î.e.n., poate și la începutul secolului următor au apărut la Callatis, în necropola principală a orașului¹¹, și la Apollonia, în complexe funerare din aceeași vreme¹². Ar urma apoi strigiile de fier care se dovedesc a fi foarte frecvente, atît în necropola în discuție, cît și în cea mare a orașului¹³. Ele se întîlnesc destul de des și în alte morminte izolate din teritoriul rural callatian, precum și în celelalte necropole ale orașelor vest-pon-tice. În număr relativ mare, de exemplu, se întîlnesc în mormintele descoperite la Apollonia¹⁴. Tipul de strigiliu, în care se încadrează și cele de la Mangalia este datat în general în a doua jumătate a sec. IV și prima jumătate a sec. III î.e.n. Seria obiectelor de metal se continuă cu cîteva lame de cuțit (pl. V, 3) și un inel (pl. V, 4), toate din fier.

Printre obiectele de metal mai deosebite se află și un inel din plăcuță subțire de aur, prevăzut cu chaton oval în care este încastrată o piatră semiprețioasă de culoare roșie, de formă romboidală (fig. 1, 2). La acesta mai putem adăuga, tot ca o descoperire aparte, și moneda de argint callatiană, din seria emisiunilor divizionare, avînd capul lui Herakles pe avers, iar pe revers, sus, un spic de grîu spre dreapta, la mijloc ΚΑΛΛΑ jos gorytos și arc ?. Am considerat prezența monedei printre descoperirile mai deosebite, în primul rînd pentru motivul că, deși la Callatis au fost cercetate destul de multe morminte din epoca greacă pînă în prezent „obolul lui Charon” nu-l avem document decît în două cazuri fiind reprezentat, odată prin moneda callatiană amintită, iar a doua oară printr-o monedă divizionară de argint, emisiune a Histriei din a doua jumătate a sec. IV î.e.n., găsit într-un mormînt din extremitatea nord-estică a necropolei principale a orașului Callatis. În al doilea rînd, am inclus moneda callatiană printre descoperirile mai aparte din necropola de pe malul sudic al canalului și pentru faptul că ea face parte din seria emisiunilor divizionare care se cunosc în număr foarte mic. În plus, aceeași monedă se prezintă ca o variantă la piesele de același tip publi-

¹⁰ T. Ivanov, *op. cit.*, p. 222-223, fig. 86 (nr. 569-572).

¹¹ C. Preda, *Dacia*, N.S., V, 1961, (p. 297, fig. 3, 5.

¹² Ianka Mladenova, în *Apollonia*, Sofia, 1963, p. 320, pl. 171, nr. 1100.

¹³ C. Preda, *op. cit.*, p. 299, fig. 18.

¹⁴ Ianka Mladenova, *op. cit.*, p. 317, pl. 170, nr. 1060-1062.

cate pînă acum¹⁵, integrîndu-se în seria celor mai ușoare subdiviziuni monetare callatiene de argint. În timp, ea se plasează în cursul celei de a doua jumătăți a sec. IV. î.e.n.

Printre ultimele obiecte din inventarul mormintelor descoperite în zona actualului șantier naval de la Mangalia se numără și perla mare, tubulară, de sticlă albastră pe care sînt redată trei figuri – măști umane. Combinația de culori – albastră, galbenă și albă – prin care se redau cele trei înfățișări, este diferită de la un chip la celălalt (fig. 1,1). Ținînd seama de contextul în care a apărut – mormîntul 2 b, contemporan cu M2 a – perla în discuție poate fi datată către sfîrșitul sec. IV î.e.n. și eventual la începutul secolului următor. O piesă asemănătoare dar cu masca mai mică, plasată către partea superioară și cu un colorit mai închis, spre cenușiu, s-a descoperit într-un mormînt celtic de la începutul sec. II î.e.n., la Fintinele¹⁶ (jud. Bistrița Năsăud). Stilul și coloritul ușor diferit dintre cele două perle ar putea explica cel puțin în parte diferența cronologică destul de mare care există între ele. Perle de același tip dar diferite ca variante s-au găsit în multe centre ale lumii grecești, o bună parte provenind din regiunile nord-pontice, în special de la Olbia¹⁷.

Cele cîteva considerații asupra categoriilor de obiecte din inventarul mormintelor sînt în măsură să ofere unele date generale referitoare la necropola situată pe malul sudic al canalului. După cum o dovedesc tipurile de morminte, ritual, ritualurile și inventarul, necropola în discuție nu se deosebește cu nimic față de cea rituală din nordul cetății Callatis. Singura diferență dintre cele două necropole constă doar în faptul că în cea de pe malul sudic al canalului, mormintele, în număr destul de redus, sînt răspindite pe o suprafață foarte întinsă de teren și la distanțe apreciabile între ele. Reamintim că în aceeași zonă a fost descoperit, sub un tumul, mormîntul din blocuri de piatră cioplită, cu cameră boltită – așa zisul „mormînt scitic”. Nu știm în ce măsură s-ar putea vedea în acesta un mormînt principal sau central al necropolei, dar avem certitudinea existenței unei legături directe a lui cronologice și etnice ca celelalte morminte din același sector. Deși relativ departe de cetate, situîndu-se la o distanță de circa 3 km sud-vest de zidurile vechiului oraș, necropola se află în plin teritoriu rural al cetății și aparține, după cum o dovedesc limpede tipurile de morminte și de obiecte, unei populații grecești sau oricum grecizate. Caracterul acesteia și distanța mare față de cetate ar putea să aibă, indirect, o legătură cu exploatarea teritoriului callatian.

În privința datării necropolei, cele mai multe din obiectele descoperite oferă suficiente elemente, necesare stabilirii unei cronologii destul de exacte ale acesteia. Unguentariile, bolurile cu firnis și moneda de argint callatiană permită datarea mormintelor, implicit a necropolei, în a doua jumătate sau, poate mai exact, în ultimul sfert al secolului IV și în primele

¹⁵ B. Pick, *op. și loc. cit.*

¹⁶ I. H. Crișan, SCIV, 26, 1975, 1, p. 47.

¹⁷ Elisabeth Haevernick, *Gesichtspelen*, în *Madrider Mitteilungen*, 18, 1977, p. 161, 200–206; un tip apropiat la Histria, în *Histria*, II, 1966, pl. 84, c.

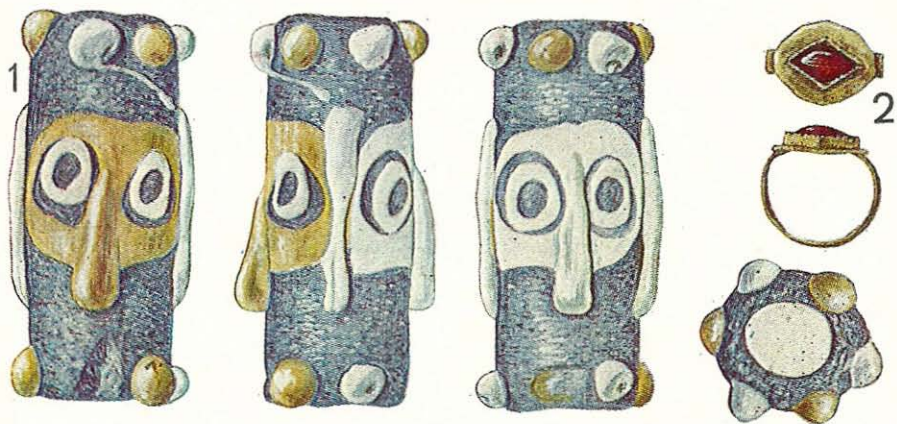


Fig. 1. Mangalia. 1. Perlă de sticlă cu capete – măști umane ; 2. Inel de aur.

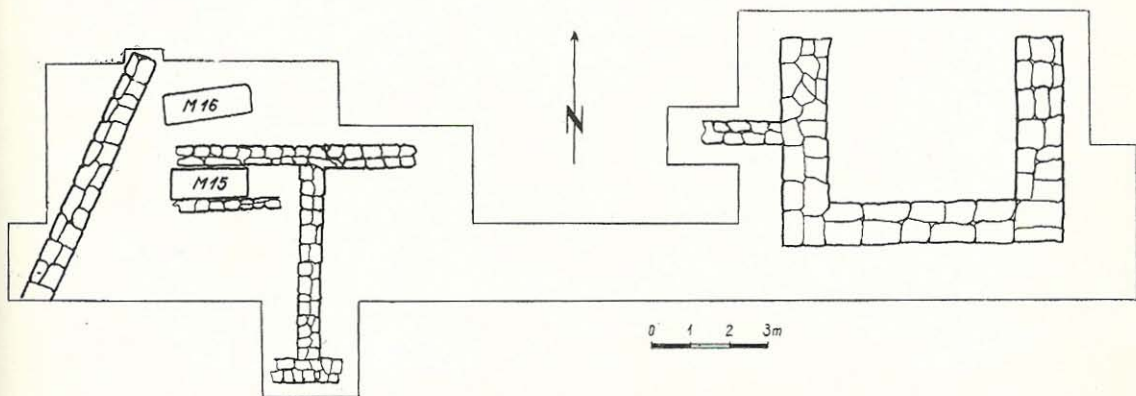
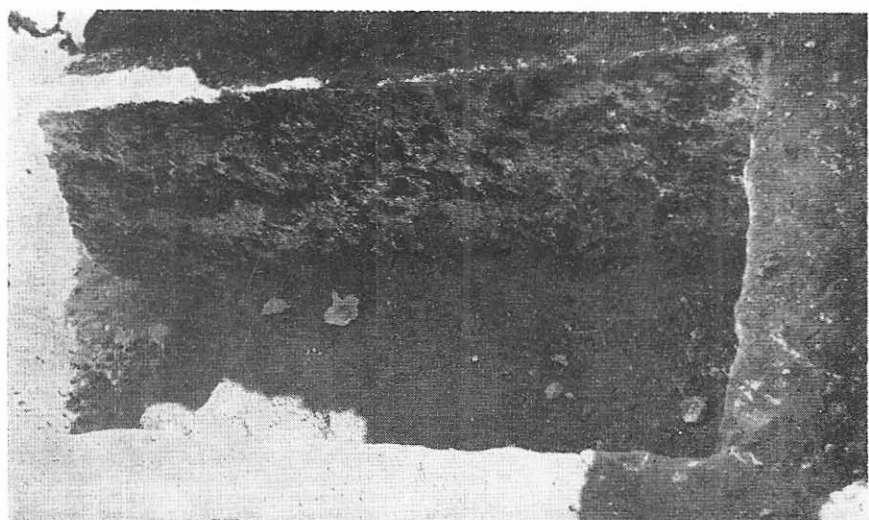
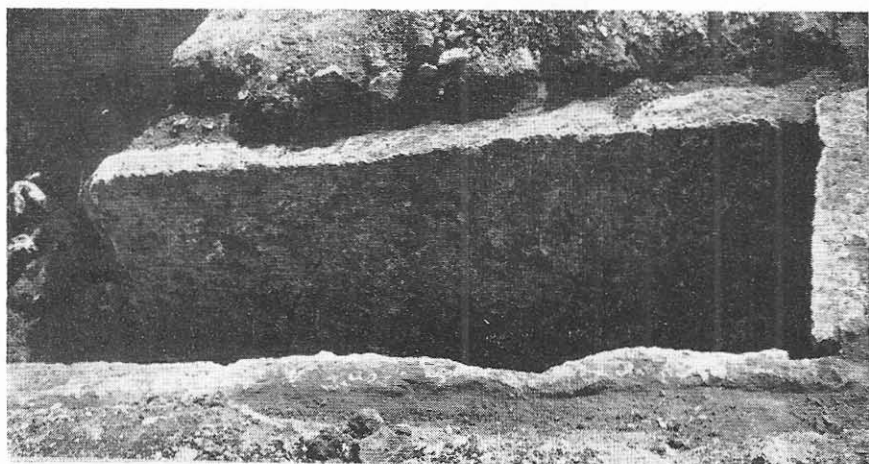
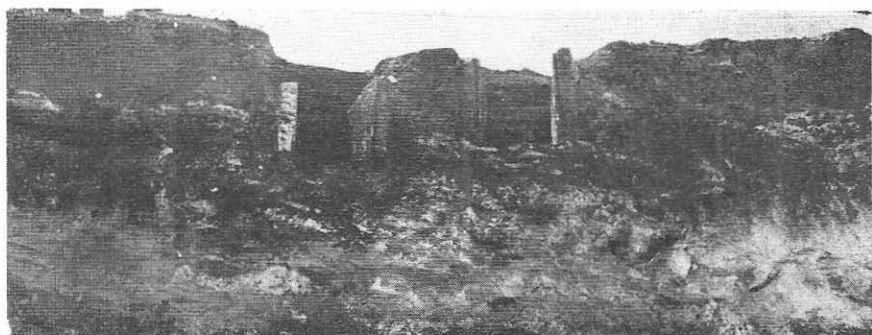
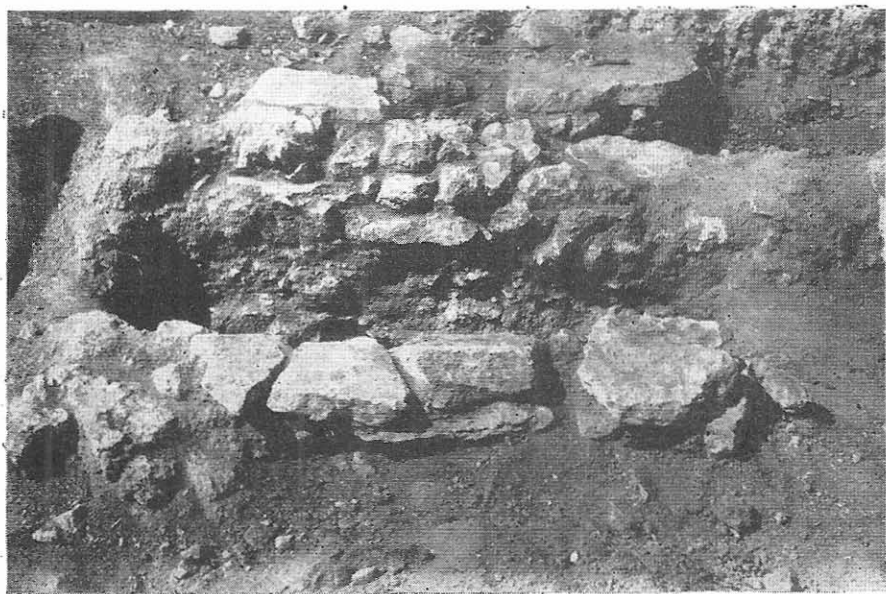
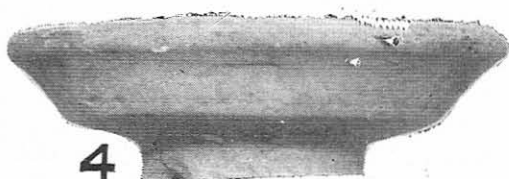
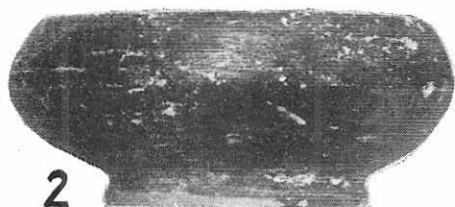
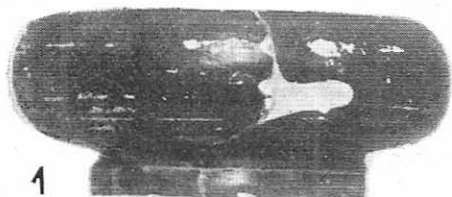


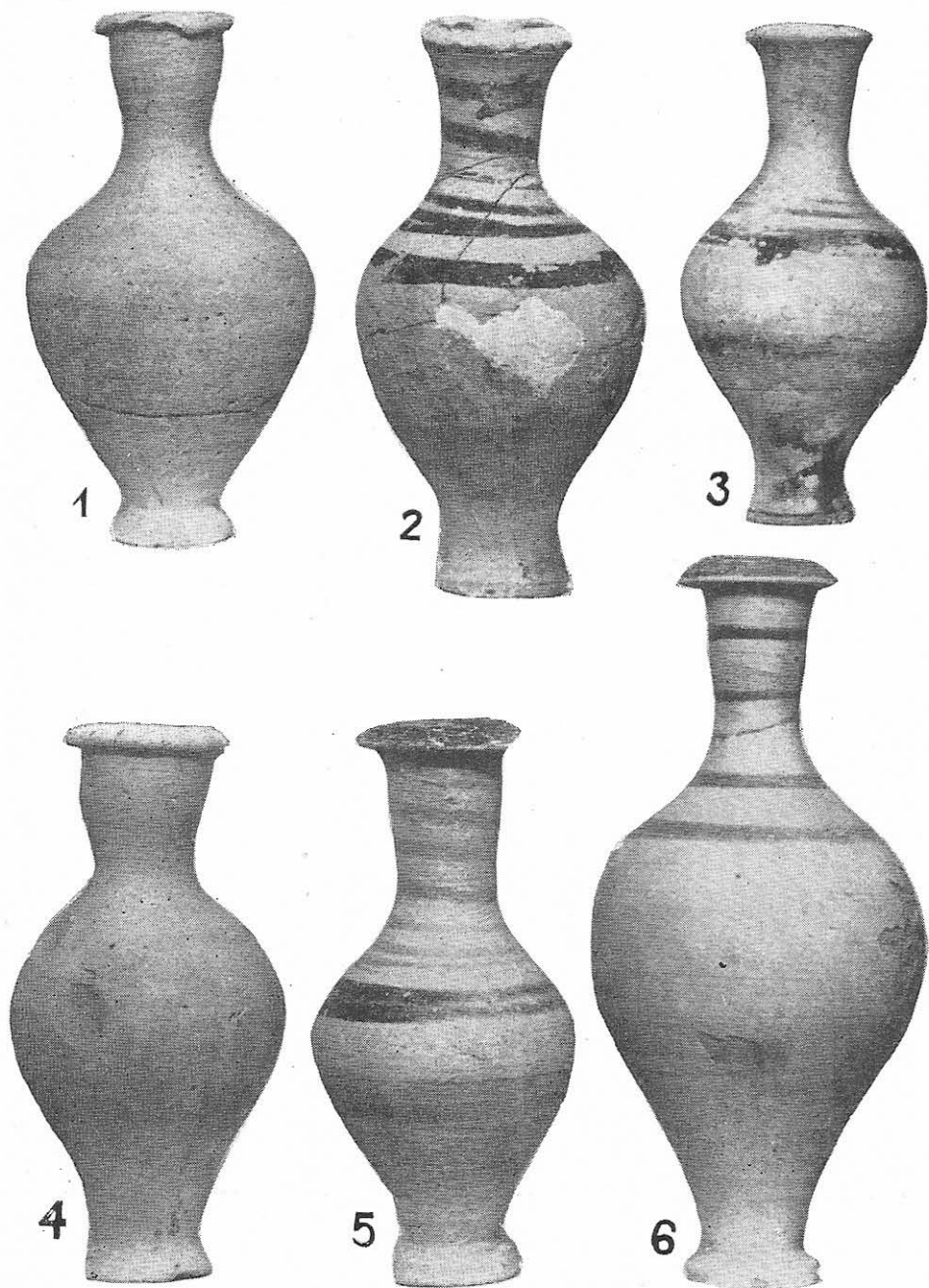
Fig. 2. Planul săpăturilor din sectorul locuit, în vecinătatea necropolei grecești de pe malul sudic al canalului (șantierul naval).



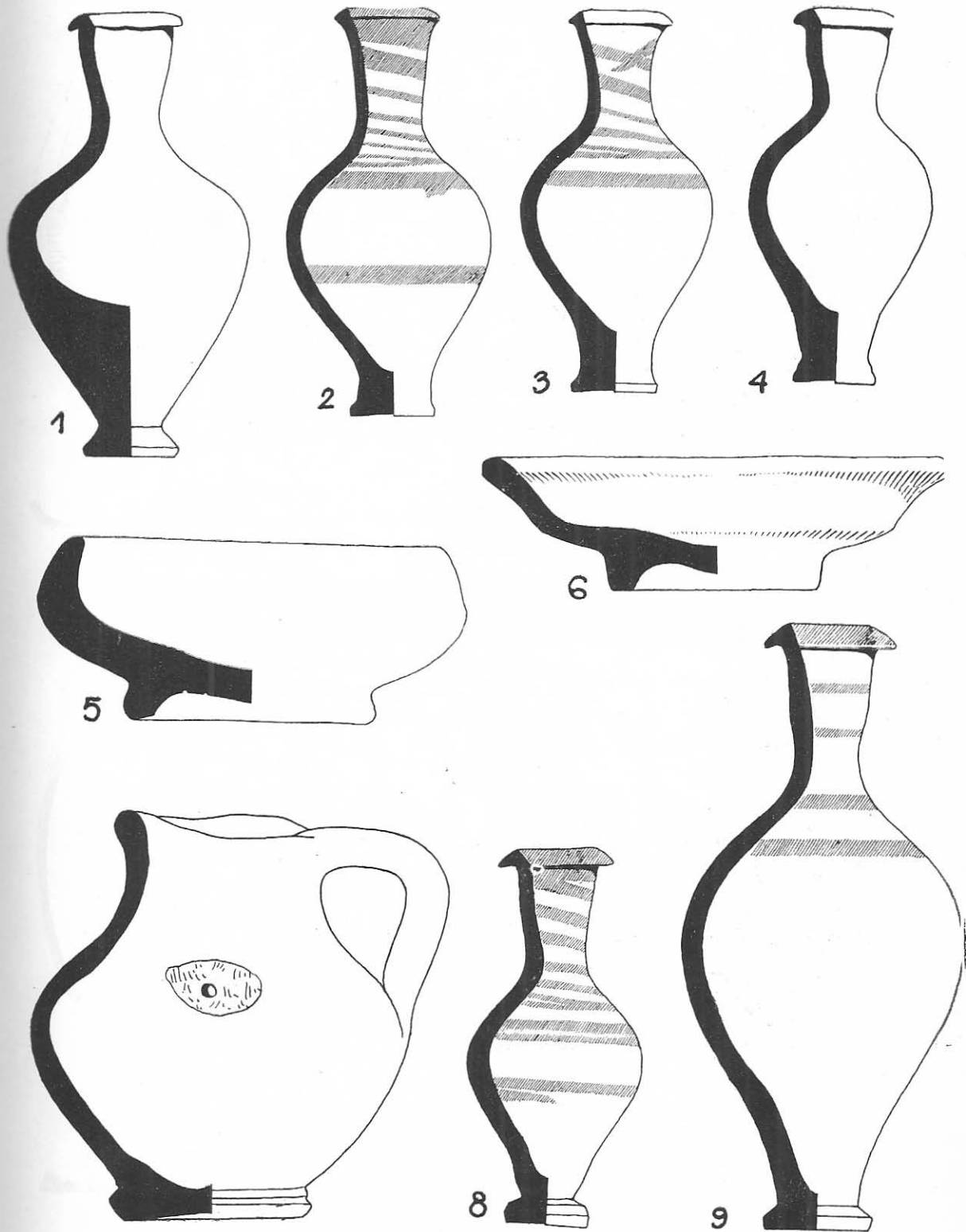
Pl. I. Mangalia. Mormintele 2a și 2b.



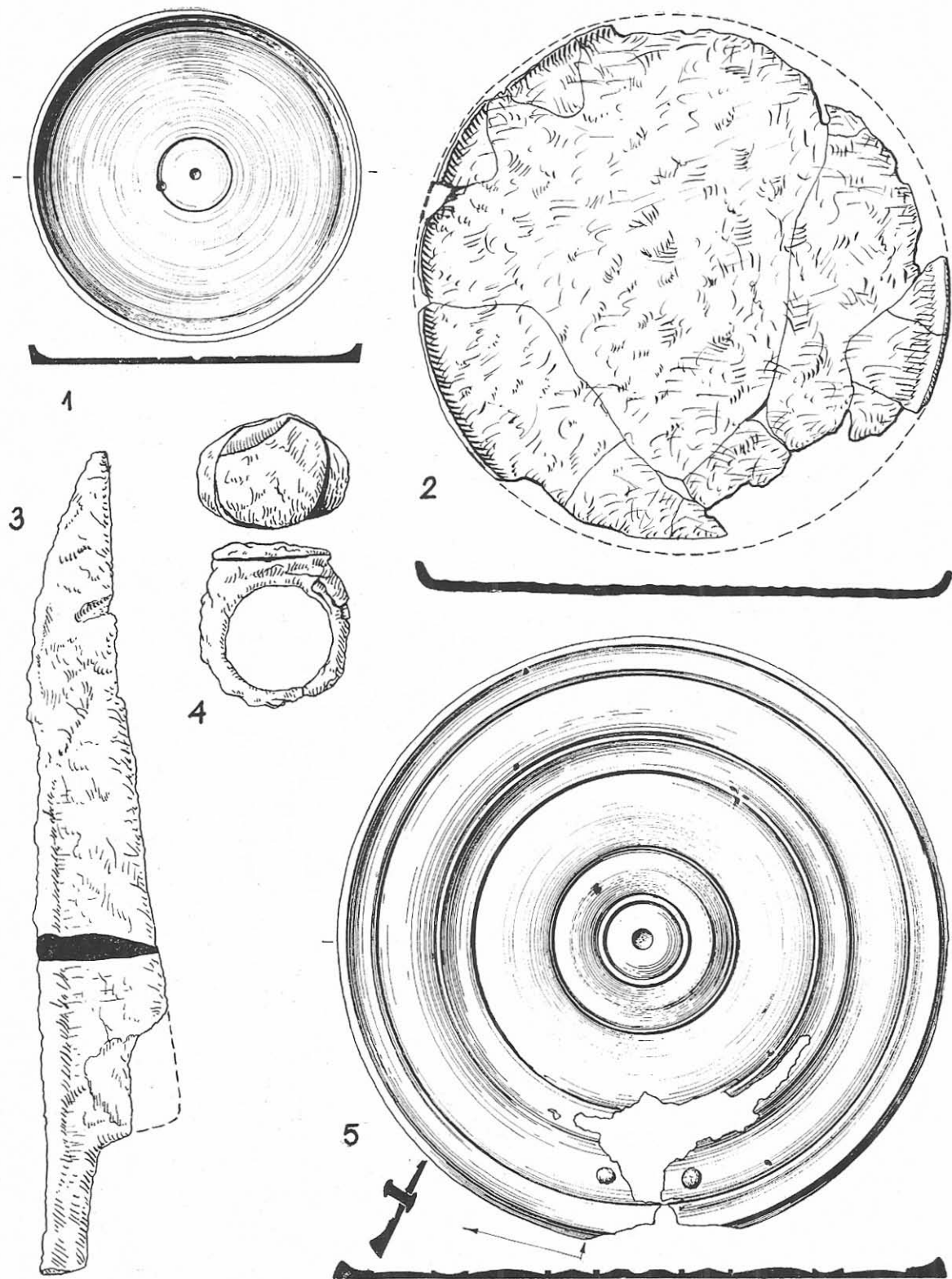
Pl. II. Mangalia. 1-4 vase din morminte ; 5. Mormintul 16.



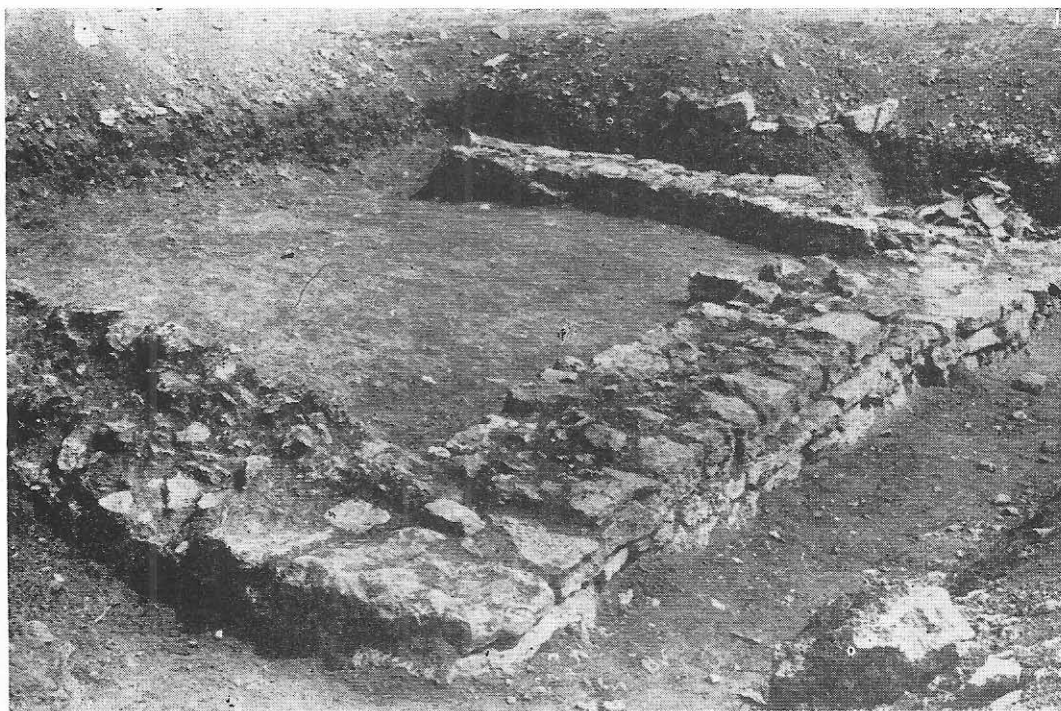
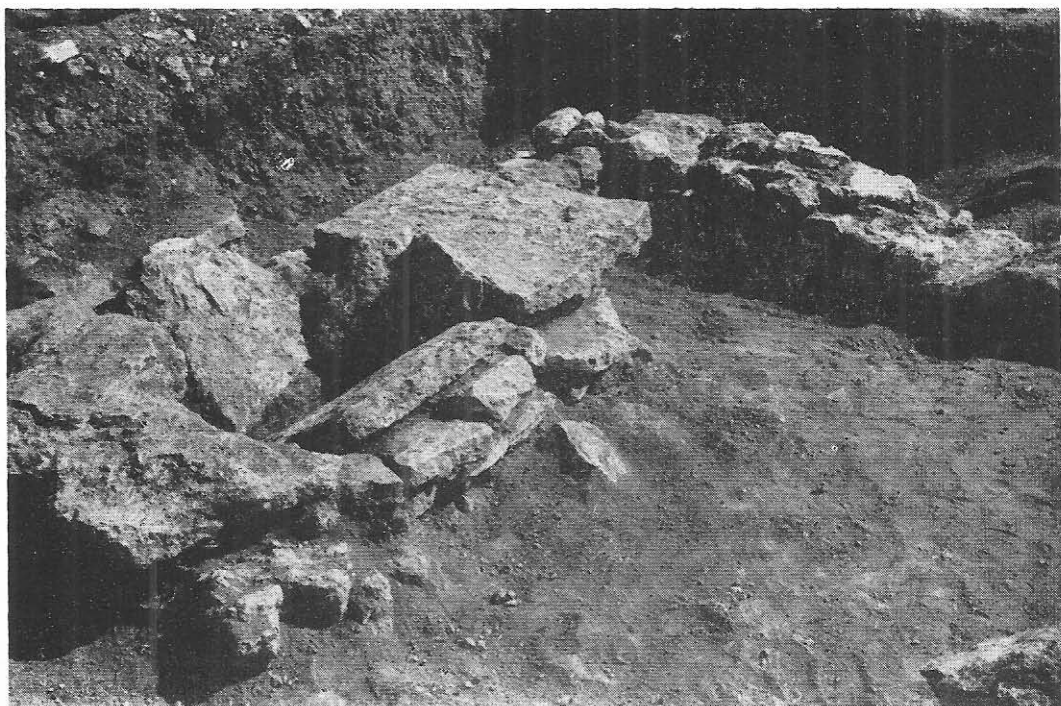
Pl. III. Mongolia. Unguentarii descoperite în mormintele 4, 9, 11-13.



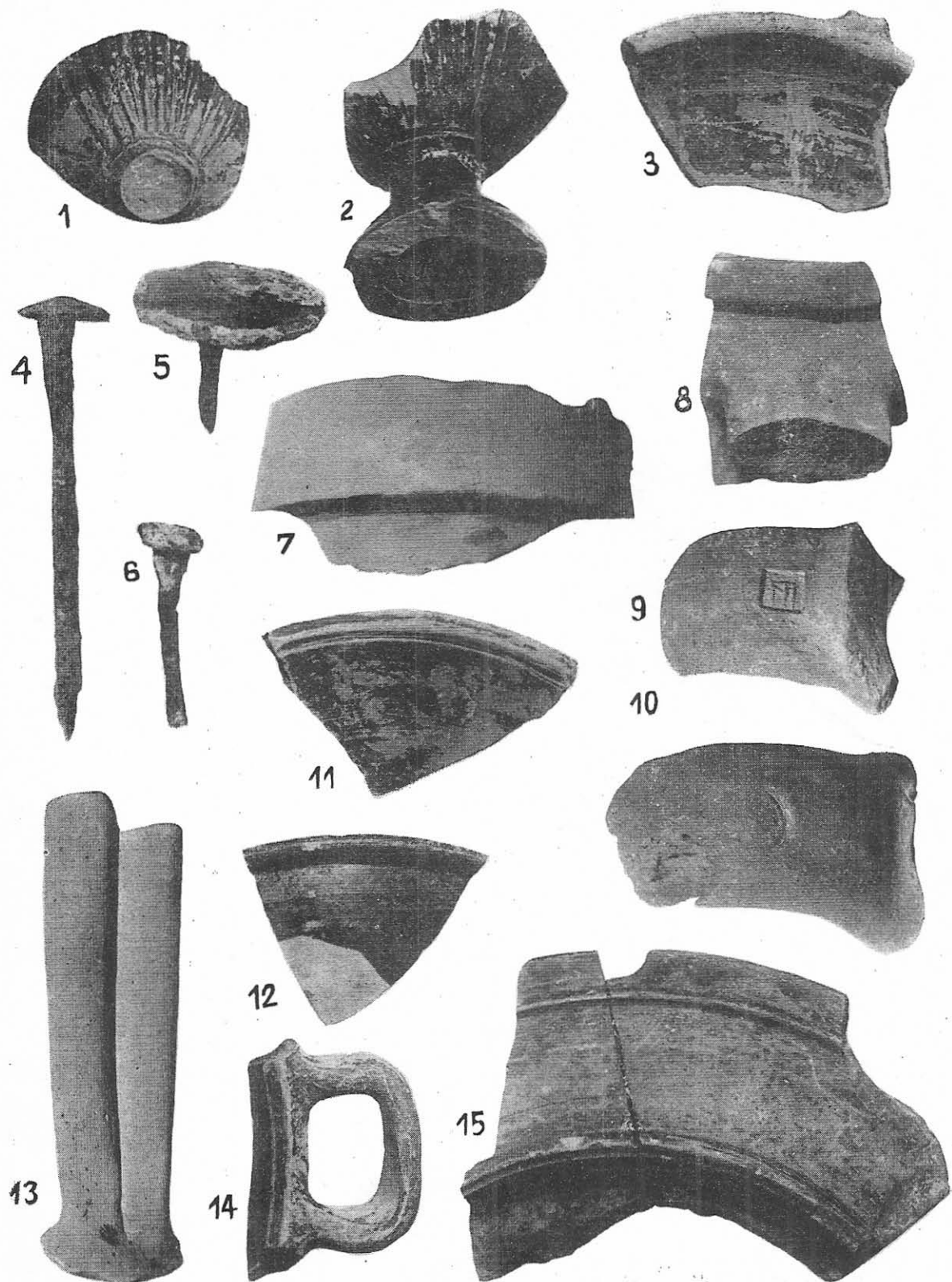
Pl. IV. Mangalia. Vase grecești descoperite în morminte.



Pl. V. Mangalia. Obiecte de metal din morminte. 1-2, 5 oglinzi de bronz ; 3. cuțit de fier ; 4 inel de fier.



Pl. VI. Mangalia. Temelii a unor construcții de piatră din zona șantierului naval. 1. Mormînt de înhumație adosat zidului unei construcții. 2. temelia construcției principale.



Pl. VII. Mangalia. Ceramică grecească și cuie de fier găsite în zona de locuire.

decenii ale secolului III î.e.n. Nu avem deocamdată nici-un indiciu că necropola ar coborî în timp pînă după mijlocul secolului III î.e.n. și cu atît mai mult în secolul următor. Ea coincide astfel principalei faze de dezvoltarea economică a orașului Callatis, dezvoltare sprijinită în special pe dezvoltarea intensă a teritoriului ei rural.

II. În cadrul acțiunilor de salvare arheologică din zona lucrărilor întreprinse pentru construirea șantierului naval de la Mangalia se include și sondajul efectuat la extremitatea sudică a necropolei, la o distanță de cca. 400 m de mormîntul cu boltă („scitic”). În punctul respectiv se afla o ridicătură de teren, cu dimensiunile de 25×40 m, la suprafața căreia se găseau pietre și ceramică grecească de epocă elenistică. În vederea sondării și verificării acestor depuneri arheologice s-a trasat o secțiune, orientată E-V, lungă de 28 m și lată de 2 m. S-a săpat pînă la adîncimea de 0,80 m, unde încetează orice urmă de locuire. În cursul săpăturilor au fost surprinse, în cadrul secțiunii, urmele unei construcții de piatră fasonată și o serie de fragmente ceramice grecești. Pentru a putea determina caracterul și dimensiunile construcției, au fost extinse săpăturile la cele două extremități a secțiunii (fig. 2).

În urma cercetării întreprinse s-au ajuns la dezvelirea unei încăperi de formă rectangulară, cu temelii de piatră fasonată, păstrate pe o înălțime de 0,50 m. Lățimea zidurilor este de 1,20 m împreună cu berma, reducîndu-se deasupra acesteia la 1 m. Din construcție s-au mai păstrat doar trei laturi, cea de a patra, respectiv cea de nord, fiind complet demontată în epoca modernă. Dimensiunile interioare ale încăperii sînt de $5,20 \times 4,20$ m, în exterior măsurînd $7,20 \times 5,40$ m. Din peretele de vest pornește un zid mai mic, lat de 0,50 m, care a fost urmărit de o lungime de 2 m (fig. 2 și pl. VI, 2).

În sectorul de vest al secțiunii, unde fuseseră surprinse de asemenea urme de ziduri, a fost extinsă săpătura în suprafață. Și aici s-au găsit urme de construcții din piatră simplă, nelucrată, dar incomplete. Dintr-o primă construcție s-a păstrat un zid lung de 6 m și lat de 0,50 m, orientat E-V, din care pornește spre sud o ramificație, de aceeași lățime, măsurînd în lungime 6 m. Orientarea zidurilor este aceeași cu cea a clădirii dinspre est cu temelii mai groase, de care probabil că depindea. Lipit de perețele nordic s-a găsit un mormînt de înhumăție (M. 15), zidit din piatră și acoperit cu lespezi de piatră (fig. 2 și pl. VI, 1) iar la 1,50 m spre nord al doilea mormînt (M. 16), săpat în stîncă. Tot aici, dar mai spre vest, a apărut un alt zid de piatră, lat de 0,50 m, urmărit pe o lungime de 7 m. Orientarea lui este diferită față de a celorlalte, fiind deviat pe direcția NV-SV. Este posibil ca aceste ziduri să aparțină unor construcții mai mici, respectiv niște anexe ale clădirii principale descoperită la capătul de est al secțiunii.

Pe parcursul lucrărilor, în cuprinsul întregii suprafețe săpate au apărut numeroase fragmente de țigle, cuie de fier, unele cu floarea mare (pl. VII, 4-6) precum și o însemnată cantitate de resturi ceramice. Printre acestea din urmă se remarcă fragmente de chiupuri și amfore, în rîndul acestora numărîndu-se și două mînere cu ștampile. Una este de formă

patrată, avînd înscrisă sigla NI¹⁸ (pl. VII, 9) iar cealaltă, circulară, cu x în interior și litere care nu mai pot fi identificate, ștampila fiind destul de ștearsă (pl. VII, 10). Din celelalte tipuri ceramice ar mai fi de menționat: fragmente de Kantharos cu firnis negru sau roșu, unele decorate cu caneluri (pl. VII, 1-2); resturi de patere de culoare cenușie-negricioasă (pl. VII, 15) și de cupe cu firnis negru (pl. VII, 11-12, 14).

Locuirea din acest punct a fost izolată și de scurtă durată. În funcție de tipurile ceramice descoperite, în special de fragmentele de kantharos¹⁹, locuirea respectivă poate fi datată către sfîrșitul sec. IV și prima jumătate a sec. III î.e.n. Ea ar fi astfel, cel puțin în parte, contemporană cu necropola din vecinătate. Dealtfel, construirea unui mormînt, lipit de unul din zidurile dezvelite în timpul săpăturilor, reprezintă o dovadă certă în această privință. Un ușor decalaj de timp pare să existe între cele două obiective arheologice totuși, în sensul că începuturile necropolei par a fi ceva mai timpurii decît faza inițială a locuirii.

Deși săpăturile, așa cum s-a arătat, au avut un caracter de salvare și destul de restrîns, rezultatele obținute ar putea permite identificarea urmelor de locuire cu un fel de „villa rustica”. În acest caz ar urma să vedem în încăperea principală o locuință, iar în celelalte fragmente de ziduri, urme de construcții adiacente. Prezența unei astfel de „villa” în acest punct se află într-o strînsă legătură cu exploatarea teritoriului rural callatian. Numai pe baza datelor oferite de primele săpături ar fi greu de stabilit felul de organizare a acestei exploatare și sistemul ei de funcționare. Un centru de locuire, un mormînt mare cu cameră boltită și o necropolă cu înmormîntări foarte dispersate, între indivizii cărora trebuie să fi existat o legătură directă, ar putea servi ca punct de plecare în cunoașterea chipului în care era exploatat teritoriul rural al orașului Callatis în a doua jumătate a sec. IV și prima parte a sec. III î.e.n.

RESUMMÉE

LES FOUILLES ARCHEOLOGIQUES DE SAUVEGARDE DANS LA ZONE DU CHANTIER NAVAL DE MANGALIA (1974)

Les recherches archéologiques de protection de l'été 1974, entreprises sur la rive du sud du canal, sur l'actuel terrain du chantier naval, ont mené à la découverte de 16 tombeaux appartenant à une nécropole grecque et d'une „villa rustica” datée au début de l'époque hellénistique.

1. Sur les 16 tombeaux, 12 en sont 1. inhumation et quatre d'incinération. Ces derniers sont des amphores où l'on a déposé des os calcinés. Les tombeaux d'inhumation ont été construits de dalles de pierre (pl. I) et, en quelques cas, on les a creusés dans le rocher et recouvert de dalles de pierre. Les squelettes sont orientés E.-V., certains

¹⁸ M. Gramatopol și Gh. Poenaru-Bordea, *Dacia*, N.S., XIII, 1969, p. 256, nr. 1045.

¹⁹ M. Bucovală, *Necropole elenistice la Tomia*, Constanța, 1967, p. 16; T. Ivanov, *op. cit.*, p. 197; P. Alexandrescu, *op. cit.*, p. 89.

présentant de légères déviations E.N.E.-V.S.V. A l'intérieur on a trouvé une série d'objets, pas trop nombreux ni trop variés. Les plus fréquents en sont les vases minuscules en argile, parmi lesquels on remarque les „lacrimaria“, simples ou décoré au col et à l'épaule de bandes de peinture noirâtre ou rougeâtre-foncé (pl. III-IV). S'y ajoutent encore deux petits bols, décorés de *firnis* noir compact (pl. IV, 1-2 ; IV, 5), un cruchon (pl. II, 3, IV, 7) et une petite assiette à slip de couleur rouge (pl. II, 4 ; IV, 6).

Les objets en métal sont représentés par trois glaces de bronze (pl. V, 1, 2, 5), un anneau d'or à pierre rouge demi-précieuse (fig. 1-2), un autre de fer (pl. V, 4), deux fers de couteau et des fragments de strigiles de fer. On a trouvé, également, quelques perles en verre colorées. Il convient de faire une mention spéciale concernant une perle tubulaire, remarquable par son ornementation particulière. Sur un fond bleu, en position centrale sont représentées trois physionomies-masques humains dont le visage est coloré en jaune ou blanc et les yeux sont faits de cercles et de points bleus, entre lesquels se trouve intercalée une zone blanche le nez, long apparaît en relief.

A chaque bout de la perle il y a une rangée de six petits globes, colorés alternativement en blanc et jaune. (fig. 1, 1).

A base de l'inventaire, surtout de la céramique, les tombeaux découverts peuvent être datés pendant la seconde moitié du IV^e siècle av.n.è. et la première partie du III^e siècle av.n.è.

Certes, les tombeaux découverts font partie d'une nécropole d'époque grecque, située dans le territoire rural de la ville de Callatis.

Celle-là occupait une zone très étendue à l'intérieur de laquelle les tombeaux étaient très dispersés, situés à grande distance les uns par rapport aux autres.

D'après les traits caractéristique de l'inventaire et du type de tombes construites en pierre, ainsi que selon le rituel, la nécropole paraît avoir appartenu à une population grecque callatienne, ou à des individus autochtones grécisés.

II. A la limite sud de la nécropole on a effectué un sondage, en un point habité où, probablement, existait une „villa rustica“. Au cours des travaux on a mis à jour les traces des constructions de pierre (fig. 2, pl. V) et une série de fragments céramiques grecs depuis la fin du IV^e siècle et la première partie du III^e siècle av.n.è. (pl. III). La présence de cet distance d'environ 3 km, sud-ouest de la cité de Callatis est à mettre en rapport avec d'exploitation du territoire rural de la ville grecque.