

PLUMBURI COMERCIALE DIN CETATEA ROMANO-BIZANTINĂ DE LA IZVOARELE (Addenda et corrigenda)

În timpul scurs de la apariția articolului nostru privind plumburile comerciale de la Izvoarele (Pirjoaia)¹, ruinele romano-bizantine au mai furnizat un nou lot de piese similare. Adăugându-se celor 132 exemplare publicate, numărul lor se ridică la 142 piese². Succinta prezentare a celor de curînd găsite³ se justifică prin unele corectări și observații prilejuite

¹ Vasile Culică, *Plumburi comerciale din cetatea romano-bizantină de la Izvoarele (Dobrogea)*, I-II, în *Pontica*, VIII, 1975; IV-V, în *Pontica* IX, 1976. Intrucît cele două părți ale articolului nu au fost scutite de supărătoare erori tipografice, considerăm de datoria noastră să semnalăm aici pe cele mai importante, rugînd cititorul să ne scuze pentru osteneala în remedierea lor.

² Folosim numerotarea plumburilor în continuarea celor publicate. Exemplele nr. 1-132 au fost depuse de noi în Muzeul de arheologie Constanța. Cele din articolul prezent fac parte din colecția Muzeului de istorie din Călărași, unde au fost depuse de către următorii descoperitori: 133-138, N. Conovici; 139, V. Culică; 140, Dan Ellefterescu.

³ Datorăm amabilității lui N. Conovici îngăduința de a studia și publica materialul sigilar din muzeu. Dorim ca și pe această cale să-i parvină mulțumirile noastre. Plumbul nr. 140 ne-a fost pus la dispoziție de către descoperitor, cu multă bunăvoință. Înnoim aici mulțumirile exprimate.

Am folosit la descrierea plumburilor aceleași prescurtări din *Pontica*, VIII, 1975: *Forma plumburilor*: I a = plumb hemisferic; I b = calotă sferică; I c = plumb conic, I d = plumb în formă de nasture. I e = plumb cilindric. Am mai adăugat: I f = plumb în formă de acoperiș în două ape. Urma celei de a doua turnări = U 2 t; Urma imprimării sîrmei pe prelungirea plumbului = U i s; Direcția canalului șnurului însemnată cu cifrele 1-4 indică direcțiile:



În textul descrierilor nu am făcut trimiteri la figuri, plumburile putînd fi ușor identificate prin numărul de ordine pe figurile nr. 1 (fotografii), nr. 2 (desene), nr. 3 (profile), nr. 4 (monograme) și nr. 5 (legende). Pentru a ușura studiul am reprodus în figurile 4-5 semnele grafice și legendele aflate pe plumburile ambelor loturi publicate de noi.

de compararea și analiza lor⁴, cit și datorită interesului suscitată în legătură cu studiul activităților meșteșugărești și cu circulația mărfurilor într-o vreme și relativ la părți ale Imperiului despre care cunoaștem sub acest aspect, destul de puține date.

133. — I c (cu deformarea originală). U i s. 4. Animal spre d, probabil miel (berbec), în picioare. Solul pe care calcă este redat printr-o linie orizontală. Deasupra resturi dintr-un crison, distrus de canalul șnurului.

G 2,86 gr. Da 12/11 mm. Identic cu nr. 40.

Crisonul ambelor plumburi pare a fi de o formă caracteristică epocii de început a folosirii monogramei chi-ro (fig. 4, rîndul 1, imaginea din dreapta).

134. — I a. U 2 t. U i s 3. Leu spre s cu capul și picioarele din față îndreptate înainte, suprapus în partea de dinapoi de un personaj în picioare, nimbă, acoperit cu un vestiment neidentificabil, cu brațul stîng ridicat. Detaliile estompate. Anepigraf.

G 7,40 gr. Da 12/12 mm.

135. — Plumb cu aspectul unui acoperiș în două ape, extrem de plat. Evidente urme ale țesăturii peste care a fost turnat. 4. Monogram imprimat parțial format din litera N, prevăzută la capătul superior din d cu un minuscul. Deasupra și în unghiul superior, un bust spre d, probabil femeesc, apreciind după forma rotundă capului.

G. 2,50 gr. Da 11/... mm.

136. — I b. Bust bărbătesc spre s, fără detalii, datorită stării precare de conservare. În cîmpul din s, se mai distinge din legenda circulară IOVI (ultimul I nesigur).

G 3,42 gr. Da 14/... mm.

137. — I b. 3. Bust bărbătesc spre d. Figură severă, cu nas ascuțit și aer grav, imperial. Din legenda circulară se păstrează în s, sfîrșitul... ΔOIOV. Primele două litere ar putea fi și A⊙. Fiind identic cu nr. 121, urmează ca și legenda acestuia — păstrată din păcate cu aceleași litere — să fie citită corespunzător. Stare de conservare precară.

G 2,16 gr. Da 12/... mm.

138. — Cap tinăr bărbătesc spre d, cu coroană radială. Detaliile estompate de stare de conservare. Anepigraf. Corpul plumbului pierdut din vechime.

⁴ În colecția fostului *Cabinet Numismatic* din cadrul bibliotecii Academiei R.S.R., colecție preluată de Muzeul de Istorie al R.S.R. am avut ocazia să examinez și să identific și alte exemplare ale acestei variante, din păcate cu loc de găsim necunoscut.

G 2,54 gr. Da 12/... mm.

139. — I b. U 2 t. Canal 2, foarte fin. Personaj în picioare, din față ; vesmînt pînă sub genunchi. În mîna dreaptă probabil un snop. Mîna stîngă susține o coroană (?). Identic cu nr. 28–29. Legenda circulară se reconstituie, pentru toate trei plumburile

G 3,82 gr. Da 13/12 mm.

140. — Plumb cu corpul în formă de acoperiș în două ape, asemănător celor cu numerele 131 și 135. Canal 1, sparge corpul plumbului pe lungimea lui și produce un mic orificiu pe față. Amprentă imprimată parțial, conține un monogram caracteristic pentru a doua jumătate a secolului al V-lea e.n. și pentru următorul. Deasupra monogramului se disting resturile unei legende. Cu un oarecare grad de probabilitate impus de stadiul avansat de degradare datorită conservării precare, s-ar putea citi O Y.

G 2,70 gr. Da 12/... mm.

141. — I b. 2. Imagine ștearsă.

G 4,78 gr. Da 12/10 mm.

142. — I b. 4. Imagine confuză.

G 2,55 gr. Da 12/10 mm.

Am fost determinați să delimităm o nouă variantă I f, de faptul că plumbul cu aspect de acoperiș în două ape, care constituia o excepție la data publicării primului lot de plumburi, fiind cunoscut doar în exemplarul nr. 131, și-a dobîndit dreptul la individualizare, numărul exemplarelor crescînd cu încă două piese (135 și 140)⁴. Prin tehnica turnării și prin aspectul feții, plumburile acestei categorii rămîn, așa cum de altfel și cele cuprinse sub formele I b-e, variante ale plumbului hemisferic I a.

Pentru prima oară la Izvoarele, un plumb — nr. 135 — conservă pe partea opusă amprenteii, urme de țesătură, cunoscute în descoperiri din alte părți ale Imperiului⁵.

Același plumb denotă oarecare înrudire cu exemplarul din colecția Muzeului de istorie a orașului București, a căruia amprentă sigilară, redă într-un cerc, un bust masculin alături de litera N⁶.

Cercul care înconjoară capul personajului de pe plumbul nr. 134, fiind după toate aparențele un nimf, ne considerăm îndreptățiți să-i atribuim

⁴ Rostovtsev, *Etude sur les plombs antiques*, în *Revue Numismatique*, IV-ème serie, tom I, 1897, Paris, p. 462 ; M. Rostovtsev și M. Prou, *Supplement au catalogue des plombs antiques de la Bibliothèque Nationale*, în *Revue Numismatique*, 1900, IV-ème serie, tom 4, p. 313–354, plumbul nr. 19 a.

⁶ Citat de noi în *Pontica*, IX, 1976, p. 120, nota 74, nr. 12.

caracter creștin și să-l datăm înainte de a doua jumătate a secolului al IV-lea e.n.

Noul lot de plumburi nu aduce nici un nume de centru comercial sau religios, ele putînd proveni din cele cunoscute din lotul anterior, fără a fi exclusă posibilitatea ca o parte să fi fost aplicate de neguțători sau chiar de organe vamale în centre rămase neidentificate, din care provin sau nu și o bună parte din primul lot.

Mutarea capitalei la Constantinopol a reînnoit de bună seamă firele legăturilor comerciale dintre vechile centre din Asia Mică și gurile Dunării, căci acest act administrativ a fost de natură să aducă în prim plan partea răsăriteană a Imperiului, nu numai din punct de vedere politic ci și comercial. Fără îndoială că actul în sine nu ar fi avut implicații deosebite dacă vechile centre producătoare ar fi decăzut și nu s-ar fi bucurat de fama cunoscută pînă atunci, cit și dacă aceasta nu s-ar fi datorat în primul rînd bogățiilor ținuturilor Asiei anterioare și apoi iscusinței meșterilor și artizanilor. Plumburile din Adramyttium (126), Antiochia (117), Efes (57-60), Laodiceea (62), Magnezia (61), Sionia (63), Smirna (49-56 ; 116) și Ypaipa (46-48), sînt tot atîtea mărturii ale întinselor relații comerciale întreținute de centrul romano-bizantin de pe malul drept al Dunării de jos, ale cărui ruine au fost atribuite ipotetic Sucidavei moesice.

Numărul relativ mare de centre identificate prin etnicoanele aflate pe amprente sigilare, fără a ne mai gîndi și la cele de pe plumburile cu simboluri care le tînuiesc, trebuie avut în vedere atît în legătură cu studiul organizării sistemului vamalo-fiscal al lumii romano-bizantine, ca și atunci cînd se pune în discuție istoria activității meșteșugărești și comerciale din provinciile asiatice căci, de bună seamă că localitățile în care funcționau birouri vamale erau și puternice centre, dezvoltate nu numai din punct de vedere comercial ci și meșteșugăresc.

Un studiu amănunțit și comparativ al tuturor plumburilor comerciale găsite pe cuprinsul Imperiului, ar fi plin de interes în ce privește atribuirea plumburilor cu simboluri și nume proprii, rămase încă neinterpretate și ar îmbogăți cunoștințele acumulate pînă acum asupra vieții din provinciile orientale ale Imperiului într-o epocă hotărîtoare pentru destrămarea orînduirii sclavagiste și apariția relațiilor de producție feudale, fenomen complex, desfășurat într-un răstimp destul de îndelungat.

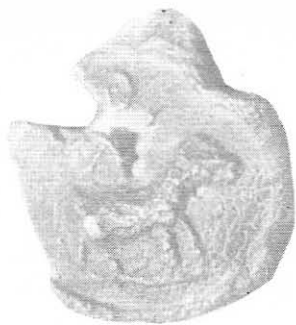
Pe linia acestor preocupări de ordin general, cărora se vor afecta, fără îndoială, eforturi deosebite, întocmirea unui corpus al plumburilor comerciale romano-bizantine nu poate fi decît o etapă.

Plumburile supuse succintei examinări în notele pe care le încheiem aici, în nădejdea unei mai ample reluări sînt, în ultimă instanță, contribuția adusă de străvechea așezare dunăreană.

RÉSUMÉ

PLOMBS COMMERCIAUX DE LA CITÉ ROMANO-BYZANTINE DE IZVOARELE

L'auteur présente quelques nouveaux plombs commerciaux, découverts dans les ruines de la cité romano-byzantine de Izvoarele (Pirjoaia) lesquels complètent le lot plus ancien d'encore 10 (en tout, 142 pièces). Leurs description et interprétation mettent en évidence les liaisons commerciales que la cité de Izvoarele entretenait avec les centres artisanaux et commerciaux d'Asie Mineure.



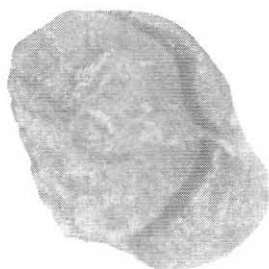
133



134



136



138



137



135



139

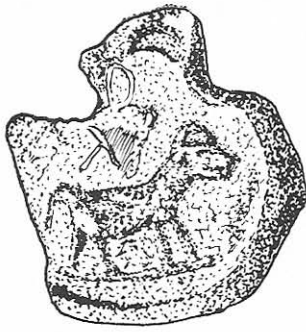


140



135 Revers

Fig. 1. Plumburi comerciale romano-bizantine (fotografii)



133



134



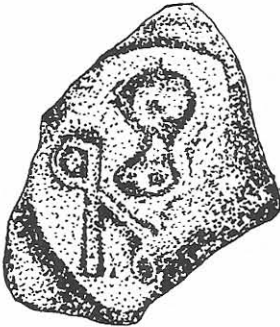
136



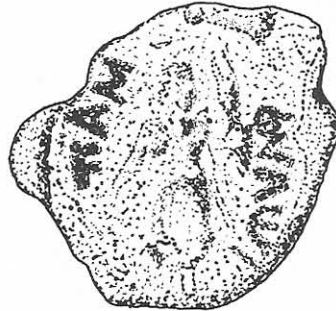
138



137



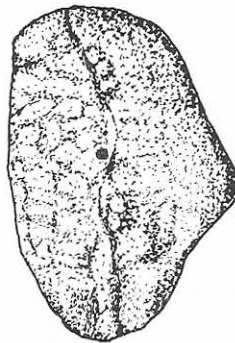
135



139



140



135 Revers

Fig. 2. Plumburi comerciale romano-bizantine (desene).

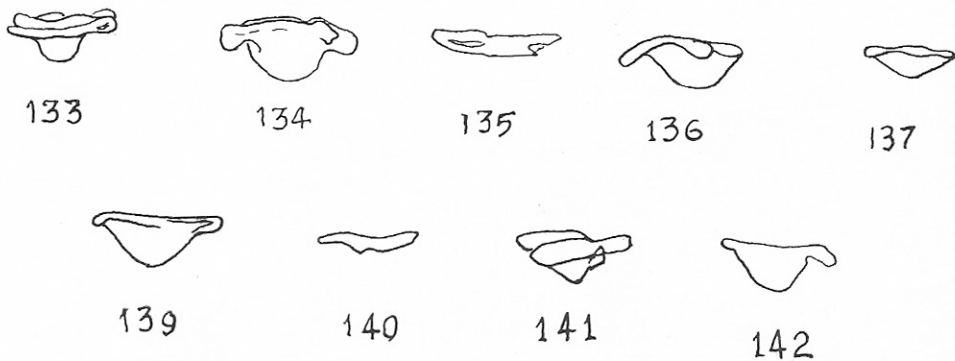


Fig. 3. Plumburi romano-bizantine (profile).

Nr plum-bului	Monogram
40 133	
64	TAT
66	
68	

Nr plum-bului	Monogram
69	
75	
131	
135	

140	
-----	--

Fig. 4. Monograme, pe plumburile comerciale romano-bizantine.

Nr. plumbului	Legenda
1	CONSTANTINI VICTORIA
2	PF AVG
3	PF A
4	IVLIANI
6	NVI CIA
8	IV VI
9	ΠΑ ΠΟΥ
18	VA
19	VΓ IA
24	PRI VAS
28	[ΠΑΜ]ΦΥΛΩΝ
29	[ΠΑΜΦΥΛ]ΩΝ
139	ΠΑΜΦΥΛΩΝ
38	ΜΟΝΤ ΝΟΥ
42	[ΚΥΡΗΕ Β]ΟΝΘΕΙ
46, 48	ΥΠΑ ΙΠΑ
47	ΥΠΑ ΙΠΗΝ
49-53, 116	ΕΜΥ ΡΝΑ
54-56	ΡΝΑ ΕΜΥ
57	ΕΦΕ ΣΙΩΝ
58-60	ΕΦΕ ΣΙ

Nr. plumbului	Legenda
61	ΜΑΓ ΝΙΤ ^Ε Μ
62	ΛΑΟ ΔΙΚΟ ΩΝ
63	ΣΥΟΝ ΥΣ
65	ΝΟΟ ΣΕΥ ΝΝΟΛ ΣΥΕΙ
67	ΛΙ ΙΛΛ Ρ ΣΡΙΝ V
77	IVLISAM
78	ΜΔ'
79	ΟΖΣ ΝΙΣΝΙ
80	ΤΣΑ ΣΙΚ ΣΑΥ ΣΤΣ
81	ΣV
85	ΠΑΝΦV
87	ΝΙΛΟ ΣΑΥ ΝΙΔΟ
104	PAM FY L
107	ΜΙΣ
108	FIC
109	ΣIT
115	Σ
117	ΑΝ ΤΑ
121, 137	ΛΟΙΟV
126	ΑΔΡΑ
137	ΙΟVΙ

Fig. 5. Legendele de pe plumburile comerciale romano-bizantine.