

TIPAR PENTRU TURNAT CERCEI DE LA PĂCUIUL LUI SOARE

În anul 1964, în urma retragerii apelor Dunării din incinta cetății din insula Păcuiul lui Soare¹, a apărut între resturile de zidărie spălate de valuri, o valvă de tipar pentru confecționat cercei (fig. 1), depusă de noi în Muzeul de Arheologie din Constanța.

Piesa a fost tăiată dintr-o bucată de rocă verde de origină dobrogeană, material folosit de locuitorii din cetate la confecționarea ascuțitorilor pentru cuțite și cîrlige de undiță. Este de formă pătrată, ușor trapezoidală, cu trei laturi de cîte 4 cm, cea inferioară de 4,5 cm. Colțurile sînt rotunjite, cel din dreapta jos — care prezintă și o mică spărtură din vechime — fiind mai rotunjit decît celelalte. Latura inferioară a fost prevăzută cu o scobtură curbă, practică în scopul sprijinirii tiparului pe deget, în timpul operației de montare. Grosimea variază între 0,50 și 0,55 mm. Fața exterioară este netedă. Pe partea inferioară se păstrează de-a lungul laturei din stînga, două gurguie de plumb înfipte în orificii scobite în piatră. Rostul lor era să fixeze piesa de o alta, pierdută, care constituia cea de a doua valvă a tiparului. Prin fixare se împiedica alunecarea și rebutarea obiectului de podoabă ce ar fi rezultat din turnare.

În centrul tiparului este gravat tiparul propriu zis al cercelului, cu diametrul de 2,6 cm, în poziție culcat (rotit cu 90°). Pentru trasarea formei s-a folosit compasul astfel ca imaginea gravată a cercelului este perfect rotundă. În centrul modelului se vede împunsătura acului compasului. Deasupra centrului a fost zgîriat întîmplător un semn în forma literei Δ (lamda) sprijinit cu capetele pe o bară hașurată care împarte cercul în două cîmpuri inegale. Aducînd imaginea în poziția normală a cercelului, prin rotire spre dreapta cu 90°, bara hașurată trece pe sub centru. De mijlocul barei este prinsă o cruce cu capetele globulate, în poziție răsturnată, ocupînd o parte din cîmpul de jos. Pe segmentul inferior, de o parte și de alta se văd două semisfere (globulețe); o a treia este prinsă printr-o legătură scurtă în afara cercului. O cruciuliță zgîriată cu un vîrf ascuțit împodobește această din urmă semisferă. Alte patru jumătăți de globulețe, de dimensiuni mult mai reduse, au fost scobite în afara cercului, separînd fiecare semisferă atît de bara transversală cît și între ele (fig. 1 a-b). Tiparul reproduce numai o față a cercelului, reprezentînd în

¹ Pentru cetatea bizantină; vezi Petre Diaconu — Dumitru Vilceanu, *Păcuiul lui Soare*, vol. I și Petre Diaconu — Silvia Baraschi, *Păcuiul lui Soare*, vol. II

fapt o secțiune longitudinală prin obiectul de turnat. O a doua valvă gravată în același fel, dar simetric, întregea tiparul pentru a se putea efectua turnarea.

În vederea turnării valva prezenta la partea superioară o scobitură care împreună cu tăietura corespunzătoare de pe valva pierdută, forma o mică pilnă prin care curgea metalul topit.

Din nefericire printre cerceii dați la iveală în urma cercetărilor efectuate timp de peste două decenii în incinta cetății, nu au fost identificate exemplare produse de acest tipar. Unele degradări vizibile pe tipar, dacă nu vor fi posterioare distrugerii cetății, pot fi în legătură cu folosirea lui, ceea ce ne îndreptățește să așteptăm descoperiri viitoare.

În momentul de față nu cunoaștem piese identice celei care ar fi putut ieși din tiparul de la Păcuiul lui Soare (fig. 1 b).

Cercei de formă ovală, cu protuberanțe pe diametrul ecuatorial și bobite metalice în afara cercului, în partea inferioară, sînt cunoscuți încă din secolul al VIII-lea, fiind considerați de origine bizantină². Alte piese, cu cîte două sfere pe linia ecuatorului și cu pandativ inferior, se întîlnesc în prima jumătate a secolului al X-lea, într-o necropolă din Transilvania³. Pentru sfîrșitul secolului al X-lea și începutul celui următor, ne putem gîndi la apropieri de tipul Belo-Brdo, cu aceeași origină bizantină, răspîndit pe o întinsă arie⁴ sau de tipul *tempelhof* cu o răspîndire și mai întinsă⁵. La nici unul din tipurile amintite însă nu găsim bara transversală care împarte inelul în două. O întîlnim totuși — nu la un cercel ci tot la un tipar — la Dinogetia⁶. În adevăr, tiparul păstrat fragmentar, a fost pregătit pentru realizarea unui cercel circular, secantat de o bară pe linia diametrului ecuatorial. Din bară, în locul cruciuliței de pe tiparul de la Păcuiul lui Soare, coboară trei raze. Locul globulețelor de pe arc inferior este luat de un al doilea arc care formează împreună cu primul, o semilună. Interiorul semilunii și exteriorul primului arc sînt împodobite cu granule.

Cu toate deosebirile, inclusiv lipsa elementelor creștine — subliniate la Păcuiul lui Soare prin cruciulița de sub bară și prin semnul crucii zgîrnat pe globul inferior — analogia între cele două tipare ne pare demnă de luat în seamă. Tiparul de la Dinogetia a fost datat în secolul al XII-lea⁷ perioadă acceptată și de noi pentru tiparul de la Păcuiul lui Soare.

Prezența unor asemenea tipare în așezări feudale timpurii pe linia Dunării de Jos, departe de a fi un indiciu al slăbirii relațiilor cu Bizanțul,

² Bucur Mitrea, *Necropola prefeudală de la Izvorul*, în SCIV, 3/1976, p. 456 și fig. 5.

³ A. Dancovits și I. Ferenczi, *Săpăturile arheologice de la Ciumbud*, în *Materiale* VI, p. 615.

⁴ I. Barnea și Gh. Bichir, în *Dinogetia*, I, 1967, p. 277; D. Vilceanu, *Cu privire la data de început a cetății de la Păcuiul lui Soare*, în SCIV, 1, 1963, p. 209.

⁵ E. Comșa și Gh. Bichir, *O nouă descoperire de monede și obiecte de podoabă din secolele X-XI în așezarea de la Garvăn (Dinogetia)*, în SCN, III, 1960, p. 227-228; I. Barnea, în *Dinogetia*, I, p. 278, fig. 167/10-11).

⁶ *Ibidem*, p. 278 și fig. 38/1.

⁷ *Ibidem*, p. 78.

trebuie interpretată drept o dovadă a avântului luat de meșteșuguri în insulele dunărene și în spațiul afectat lor, al nivelului ridicat atins de economia comunicațiilor care au locuit cetățile în epoca respectivă.

Confecționarea pe loc a unor articole de podoabă, într-o manieră care nu constituie o simplă imitație a unor modele bizantine, argumentează în favoarea stabilității așezărilor, a relațiilor economice și — în primul rînd — pentru existența unor elemente locale suficient de pregătite, capabile să prelucraze metalele comune sau prețioase. Această indeletnicire merge de fapt pe linia unor tradiții începute cu veacuri în urmă, cînd în cimpia Munteană se confecționau în tipare, obiecte de cult și de podoabă (secolul al VI-lea e.n.)⁸.

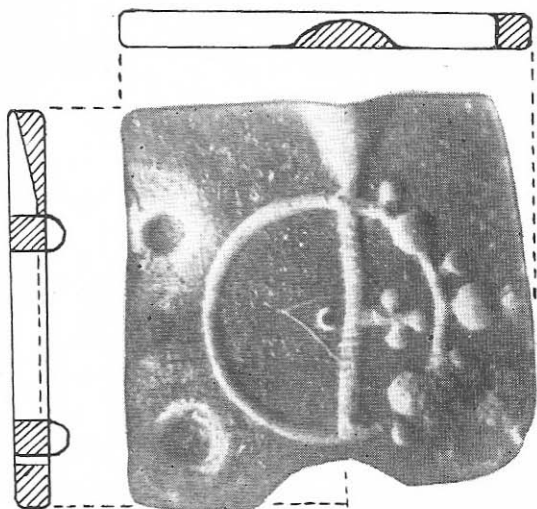
RÉSUMÉ

MOULE POUR LE COULAGE DES BOUCLES D'OREILLE, DE PĂCUIUL LUI SOARE

La pièce publiée, trouvée dans les ruines de la cité byzantine de l'îlot de Păcuiul lui Soare, est la valve d'une moule pour les boucles d'oreille. La forme caractéristique, circulaire et des petits globes attachés à la partie annulaire trouvent des correspondances aux types Belo Brdo et *tempelhof*. Pour une analogie plus directe on cite une moule de Dobroudja, datée au XII^e siècle.

La pièce de Păcuiul lui Soare fait la preuve d'une activité artisanale intense, en ce qui concerne les métaux précieux, au nord du Bas-Danube.

⁸ M. Constantiniu, *Elemente romano bizantine în cultura materială a populației autohtone din partea centrală a Munteniei, în sec. VI-VII e.n.*, în SCIV, 4/1966, fig. 5/2 (bijuterii); fig. 5/3 (cruciulițe); C. Preda, *Tipar pentru bijuterii din secolul al VI-lea e.n. descoperit la Olteni*, în SCIV, 3/1967, fig. 1/1-4; Maria Comșa, în *Relation between the Autochthonous*, fig. 9/1; 13/2; Suzana Doinescu Ferche, *Așezări din secolele III-VI e.n. în sud-vestul Munteniei, Cercetările de la Dulceanca*, 1974, fig. 122/2, 4.



a



b

Fig. 1. Tiparul de piatră (a) și imaginea cercelului așa cum ar fi rezultat prin turnare (b).