

## NOI MORMINTE DIN NECROPOLELE TOMISULUI

În perioada, toamna 1977 – primăvara 1977, lucrările edilitare desfășurate în orașul Constanța, în perimetrul anticei cetăți a Tomisului și în zona aflată în imediata apropiere a zidurilor acesteia, au scos la lumina zilei o seamă de monumente arheologice care aduc noi completări la cunoștințele deja existente despre obiceiurile funerare, extinderea și densitatea mormintelor, inventarul acestora și despre tehnica de amenajare a acestor relevante documente asupra aspectelor economice și spirituale din epoca romană a așezării.

Lucrarea de față este menită să analizeze pe scurt rezultatele unor săpături și observații efectuate în perioada amintită de-a lungul străzii Cuza Vodă, începînd chiar din apropierea falezei înalte de la nord de portul turistic Tomis și pînă la intersecția cu bulevardul I. Gh. Duca. De asemenea săpăturile de salvare s-au desfășurat în apropierea intersecției Ștefan cel Mare – B-dul Alexandru Lăpușeanu.

În clasificarea celor 18 morminte descoperite am considerat ca foarte utilă și încă actuală o lucrare publicată anterior despre tipurile de morminte din epoca romană din necropolele Tomisului. Astfel, este important să amintim că în toate cazurile cercetate a fost vorba de morminte de înhamăție, încadrabile în tipurile V–VIII<sup>1</sup>.

Dacă din tipul V<sup>2</sup>, deci din grupa de morminte fără inventar, la care nu s-au găsit urme ale vreunui sicriu, fac parte șase morminte databile după situația stratigrafică în secolele V–VI e.n., din cea de-a VI-a grupă tipologică fac parte 9 morminte.<sup>3</sup> La acestea, alături de existența unui inventar, este adevărat puțin bogat, s-au putut observa numeroase cuie de fier care în multe cazuri păstrau la suprafață urmele fibrelor de lemn provenite desigur de la sicriile folosite la înhumare. Cu ajutorul unei monede, unul dintre aceste morminte a putut fi datat în epoca antoninilor.

<sup>1</sup> V. Barbu, *Din necropolele Tomisului*, SCIV, 1, 1971; Idem, *Considerations chronologiques basees sur les données fournies par les inventaires funeraires de necropoles temitanes*, St. Cl., III, 1961, p. 205 și urm.

<sup>2</sup> V. Barbu, *Din necropolele ...*, p. 51.

<sup>3</sup> Idem, p. 52.

Tipul de morminte în țigle este reprezentat de două ori<sup>4</sup>. În aceste cazuri țigle de mari dimensiuni formau un fel de capac peste corpul defunctului, fiind sprijinite pe un prag aflat de o parte și de alta a gropii, la 10–15 cm deasupra fundului acestuia. Și la aceste inhumări inventarul este foarte sărac, ceea ce ar îndreptăți o datare a lor în secolele IV–V e.n. și atribuirea unor locuitori creștini ai cetății.

Unul din mormintele cercetate face parte din grupa mormintelor în firidă (tip VIII)<sup>5</sup>. Aceasta era de dimensiuni reduse (1,80×0,80 m), prezentând, de asemenea, o ușoară pantă de la est spre vest.

Dintre obiectele de inventar care merită a fi amintite aici face parte o amforă (fig. 1), descoperită într-un mormânt de inhumăție, în sicriu de lemn, la adâncimea de 3,50 m, la intersecția Cuza Vodă – I. Gh. Duca. Înălțimea amforei este de 0,32 m, Gura a cărei buză este ușor evazată spre exterior are un diametru de 4 cm, înălțimea gîtului este de 5,5 cm, iar diametrul maxim al corpului de 0,13 m. Este înzestrată cu două torți ce descriu un arc de cerc din punctul unde sînt lipite de gît și pînă pe umerii vasului. De la acest nivel, în jos, corpul piriform este decorat pînă în apropierea piciorului cu caneluri vizibile și în partea inferioară a amforei. Este confecționată dintr-o pastă destul de fină și bine arsă, cu puține ingrediente. Acest tip este datat din sec. IV e.n. Împreună cu amforeta, a apărut și o monedă din bronz din aceeași epocă.

În aceeași zonă a fost descoperită, împreună cu o monedă de la Antoninus Pius, o căniță cu o toartă, de un tip foarte des întîlnit la Tomis și care este, după studiul actual al cercetărilor, un produs al atelierelor ceramice locale. Starea fragmentată a permis doar determinarea diametrului gurii, de 6 cm, a diametrului maxim al corpului, de 9 cm, și a decorului, constînd din caneluri fine. Datarea acestui tip, care a apărut și la Callatis și Cernavodă : sec. II–III e.n.

Dintre obiectele apărute în urma săpăturii pentru pasajul Tomis în împrejurări stratigrafice necunoscute nouă, dar provenite cu siguranță dintr-un mormânt de inhumăție, este unguentarium ceramic (fig. 2) de o formă zveltă, cu corpul piriform alungit și gît cilindric. Este înalt de 24 cm, din care 14 cm formează corpul și 10 cm gîtul. Buza este lată, iar diametrul gurii este de 2 cm. Se sprijină pe un picior în formă de trunchi de con înalt de 2 cm și cu diametrul de 2 cm. Pasta foarte fină este bine arsă. Desigur acest tip este derivat din recipientele similare din sticlă, datate în sec. II–III e.n.<sup>6</sup>

Tot dintr-un mormânt cu sicriu de lemn provine un unguentarium de sticlă (fig. 3), înalt de 14 cm, cu diametrul maxim al corpului de 8 cm, gît cilindric și buză lată. Fiind un produs al atelierelor locale din sec. 4–II e.n. recipientul se încadrează în tipul XLIII, cu delimitarea între gît și

<sup>4</sup> Idem, p. 52.

<sup>5</sup> Idem, p. 53–55.

<sup>6</sup> A. Rădulescu, Contribuții de cunoașterea ceramicii de uz comun din Dobrogea, Pontica, VIII, p. 35–37.

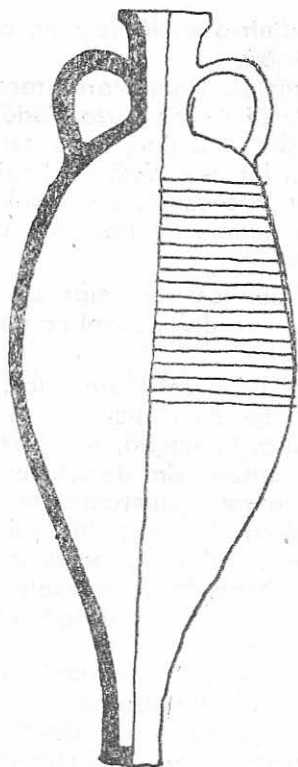


Fig. 1.

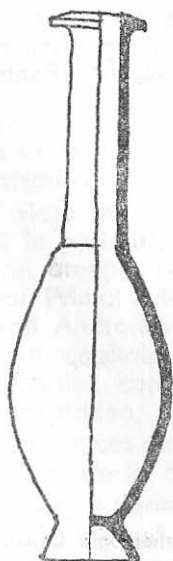


Fig. 2.

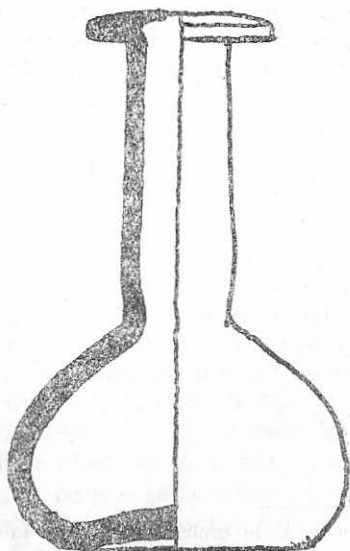


Fig. 3.

corp<sup>7</sup>. Este confecționat dintr-o sticlă verzuie, cu bule de aer în compoziție, irizația fiind foarte slabă.

Dintre vasele de sticlă fragmentare, recuperate dintr-un grup de morminte în capătul estic al străzii Cuza Vodă, pot fi amintite : o cană încadrabilă în perioada sec. I-II e.n., cu o execuție deosebită, a toartei și un vas de sticlă a cărui formă exactă nu poate fi determinată, dar care prezintă o buză simplă, puțin evazată, cu corpul din suprafețe drepte. Pare a fi o cană cu corpul prismatic de tipul V<sup>8</sup>, datat în alte contexte sau prin monede în sec. IV e.n.

Din păcate, monedele apărute, împreună cu materialul ceramic și vitric menționat, sînt foarte corodate, astfel că numai una dintre ele a putut fi determinată.

În apropierea pieței Ștefan cel Mare a fost dislocat, în timpul lucrărilor de canalizare din fața Policlinicii, un fragment provenind de la o stelă funerară de o execuție simplă, din care s-a păstrat partea superioară. Dimensiunile fragmentului sînt de 0,41 m lățime, 0,28 m înălțime și 0,04-0,06 m grosime. În partea superioară se poate distinge un timpan înalt de 0,12 m, în cîmpul căruia sînt dăltuite două cercuri concentrice, în mijlocul cărora se află un punct. De o parte și de alta a cercului exterior se profilează două linii orizontale îndepărtate către laturile verticale ale piesei. Timpanul se încheie în partea stîngă într-o pseudo-acroteră cu o lungime de 9 cm și înălțime de 11 cm. Inscricția propriu-zisă era încadrată de un chenar care se mai păstrează pe latura superioară și pe cea din stînga. Din dedicația funerară în limba latină se păstrează litere și fragmente de litere din primul și cel de-al doilea rînd : D(?) MLLAE, în primul, și E(?) L(?) și restul unei alte litere în al doilea. Se poate deci citi, cu toate rezervele de rigoare : Dis Manibus Lucius Laelius...

Firește, acestea sînt doar cîteva sumare aspecte din vastul ansamblu al necropolelor tomitane, al căror prețios material documentar constituie o sursă de întregire a imaginii despre antichitatea de la Pontul Stîng.

<sup>7</sup> M. Bucovala, Vase antice desticla de la Tomis, Muzeul de arheologie Constanța, 1968.

<sup>8</sup> Idem.