

## DESPRE OBIECTELE DE MOBILIER DIN EPOCA NEOLITICĂ DE PE TERITORIUL ROMÂNIEI

EUGEN COMȘA

Bogăția culturii materiale și spirituale a comunităților ce și-au desfășurat viața, în cursul epocii neolitice, pe tot întinsul țării noastre, face posibilă și necesară studierea, din toate punctele de vedere, a materialelor, de orice fel, păstrate din acele vremuri îndepărtate, pentru a se reconstitui, cât mai fidel, modul lor de trai și pentru a se ajunge la numeroase concluzii istorice.

În cele ce urmează, vom încerca — în continuarea unor preocupări mai vechi — să stringem la un loc și să sintetizăm datele accesibile din literatura de specialitate, despre o categorie de obiecte mărunte, de lut ars, ce atrag mai puțin atenția. Ne referim la diverse obiecte, care ne oferă indicii cu privire la unele categorii de mobile, întrebuințate de oamenii neolitici. Obiectele respective au fost lucrate din lemn, care, evident, în decursul veacurilor, a putrezit și de aceea piesele originale nu ni s-au păstrat. Despre formele și caracteristicile acelor mobile, ne putem da seama pe temeiul descoperirii, printre rămășițele locuințelor distruse prin foc, în diferite așezări, aparținând comunităților mai multor culturi, din epoca neolitică, de pe aproape tot teritoriul țării (fig. 1), a unor obiecte miniaturale de lut ars. Ele redau, de fapt, la scară redusă, felurile mobile reale, utilizate de acei oameni, în viața de toate zilele.

Începem prezentarea diverselor categorii de mobilier, menținând câteva piese ce datează încă din neoliticul timpuriu și aparțin culturii Criș. Ne referim la așa-numitele măsuțe de cult, descoperite pe întreaga arie de răspândire a comunităților Criș, din vestul Banatului și pînă la Prut. Se știe, încă de la începutul secolului, că aceste măsuțe sînt de mai multe tipuri. Ele au, de regulă, cîte patru picioare masive, relativ scurte. Partea de deasupra (tăblia) este redată în chip diferit. Uneori este de formă patrată și are pe mijloc un recipient. În astfel de cazuri cu certitudine reprezintă o masă, la fel cu cele folosite în viața obișnuită. Alteori, unele obiecte descoperite la Dudeștii Vechi <sup>1</sup> (= Beșenova Veche), jud. Timiș, din vestul Banatului și la Valea Lupului <sup>2</sup>, jud. Iași, în estul

<sup>1</sup> Kutzián Ida. *A Körös-kultúra*, Diss. Pann., s. II, nr. 3, Budapesta, 1944, vol. II, pl. XXXV/3.

<sup>2</sup> Săpături efectuate de Vlad Zirra.

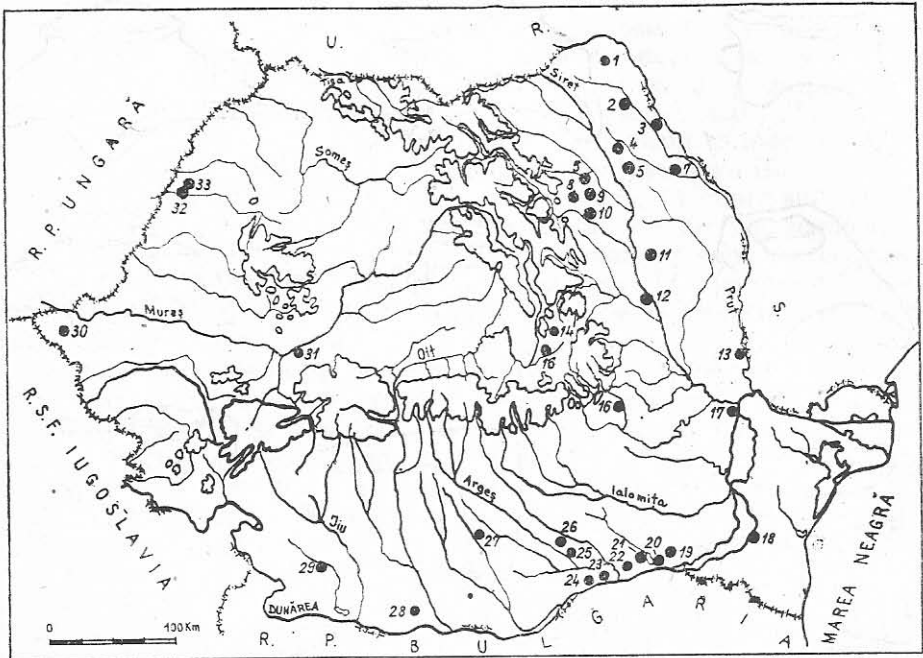


Fig. 1. Așezările neolitice în care s-au descoperit piese de mobilier : **Cultura Criș** : 3. Glăvăneștii Vechi, j. Iași ; 7. Valea Lupului, j. Iași ; 14. Cernat, j. Covasna ; 15. Leț, j. Covasna ; 30. Dudești, j. Timiș ; 32. Oradea, j. Bihor ; 33. Sîntandrei, j. Bihor ; **Cultura Hamangia** : 18. Cernavoda, j. Constanța ; **Cultura Boian** : 24. Greaca, j. Ilfov ; **Cultura Vădastra** : 28. Vădastra, j. Olt ; **Cultura Turdaș** : 31. Turdaș, j. Hunedoara ; **Cultura Precucuteni** : 5. Tirpești, j. Neamț ; 10. Izvoare, j. Neamț ; 12. Mîndrișca, j. Bacău ; **Aspectul Aldeni II** : 13. Stoicani, j. Galați ; 16. Aldeni, j. Buzău ; 17. Brăilița, j. Brăila ; **Cultura Gumelnița** : 18. Cernavode, j. Constanța ; 19. Cunești, j. Ialomița ; 20. Vărăști (Boian B), j. Ialomița ; 21. Sultana, j. Ilfov ; 22. Oltenița (Gumelnița) j. Ilfov ; 23. Căscioarele, j. Ilfov ; 25. Vidra, j. Ilfov ; 26. Jilava, j. Ilfov ; 27. Surdulești, j. Argeș ; **Cultura Sălcuța** : 28. Vădastra (Măgura Cetate ?), j. Olt ; 29. Sălcuța, j. Dolj ; **Cultura Cucuteni** : 1. Drăgușeni, j. Botoșani ; 2. Trușești, j. Botoșani ; 4. Cucuteni, j. Iași ; 6. Hăbășești, j. Iași ; 8. Bodești (Frumușica) j. Neamț ; 9. Ghelăești, j. Neamț ; 10. Izvoare, j. Neamț, 11. Ungureni, j. Bacău.

Moldovei, au forma patrată, cu patru picioare masive, scurte. Spre deosebire de cele descrise mai sus, ele nu au tăblie ca orice masă, ci au suprafața netedă, cu cele patru laturi prevăzute cu câte o margine nu prea înaltă, ornamentată la exterior cu motive scobite, în formă de triunghiuri (fig. 2/10). În cuprinsul adînciturii formate, nu au reprezentat nici un recipient. Pentru o astfel de masă nu cunoaștem analogii etnografice și este greu de admis că putea servi ca atare. Marginile relativ înalte ar fi deranjat pe meseni. Atunci se poate pune întrebarea, nu cumva aceste așa numite mese reprezintă altceva? Sub formă de ipoteză, credem că ele redau nu mese, ci paturi reale. În adîncitura delimitată, de marginile înalte, se punea așternutul pe care dormeau oamenii.

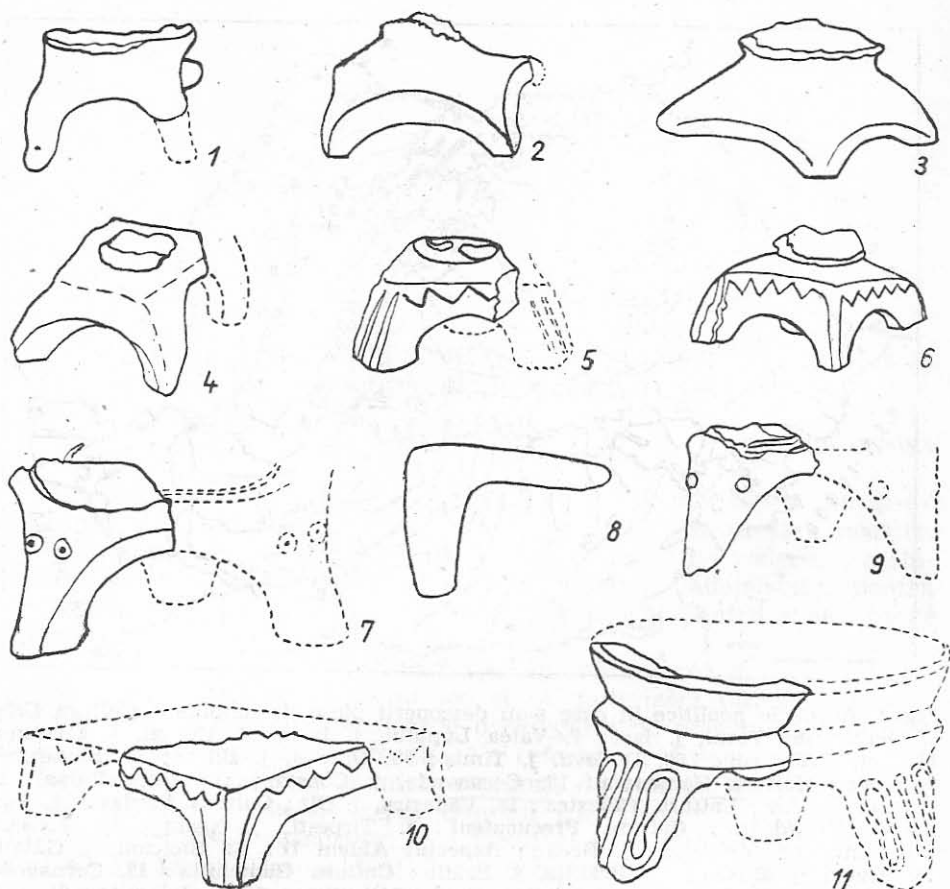


Fig. 2. **Cultura Criș** : diferite piese de mobilier (după Ida Kutzian, *op. cit.*, vol. II) : 1. Oradea (pl. XVI/5); Dudeștii Vechi = 2 (pl. XXXV/8); 3 (pl. XXXV/7); 4 (pl. XXXV/11); 5 (pl. XXXVI/10); 6 (pl. XXXIV/16); 7 (pl. XXXVI/); 9 (pl. XXXVI/12); 10 (pl. XXXV/3); 11 (pl. XXXVI/11); 8. Sintandrei (pl. XVI/6). Scara : 1, 5, 8, 9 = 1/2; 6 = 1/3; 2, 3, 4, 7, 11 = 2/5; 10 = 4/7.

Din perioada neoliticului mijlociu datează taburetul (fig. 3) pe care a fost înfățișat „Gînditorul”, figurina de lut ars descoperită în cuprinsul unei necropole de tip Hamangia (faza Ceamurlia de Jos), de la Cernavodă<sup>3</sup>, jud. Constanța. Scaunelul modelat în lut, reda unul real, fără spetează, lucrat dintr-un fel de scîndură groasă (loazbă). El avea forma dreptunghiulară prelungă. Cele patru picioare tot de lemn, erau groase. Astfel de taburețe puteau fi folosite, atît în casă, cît și în afara ei la diferite activități gospodărești.

Existența mobilierului de lemn poate fi postulată și pentru comunitățile culturii Boian, cu toate că, în numeroasele lucrări publicate despre această cultură, încă nu este semnalată nici o miniatură.

<sup>3</sup> D. Berciu, *Cultura Hamangia. Noi contribuții*, I. București, 1966, p. 10, fig. 3/3.

Amintim totuși, cu prudența cuvenită, un obiect de lut ars de formă cilindrică, de circa 0,25 m înălțime și diametrul de aprox. 0,15 m. La o extremitate avea o porțiune îngustă cu diametrul mai mic. La descoperirea piesei, în pământul de umplutură al unei gropi de borduri, de la începutul fazei Giulești, de la Greaca<sup>4</sup>, jud. Ilfov, nu am știut la ce a putut servi. Mult mai târziu, am văzut cilindri de lut, cu dimensiuni asemănătoare, într-o locuință de tip Karanovo III (Veselinovo) de la Stara Zagora<sup>5</sup>. Acolo, pe platforma podea, în cuprinsul jumătății opuse cuptorului, s-au descoperit patru cilindri de lut ars, modelați din pastă amestecată cu paie, ca și cei de la Greaca, dispuși în patrulater, considerați a fi servit drept picioare de pat. În funcție de această analogie înclinăm să admitem că și obiectul de la Greaca a fost întrebuințat în același scop.

Din cadrul arealului culturii Vădastra, din sud-estul Olteniei, este menționat și reprodus un singur obiect, descoperit la Vădastra, jud. Olt. El are forma rectangulară, cu margini înalte și patru picioare masive<sup>6</sup> (fig. 4). Poate este reprezentarea unui pat, similară celor din aria de răspândire a purtătorilor culturii Criș.

Din cuprinsul arealului culturii Vinča, din vestul Olteniei și din Banat, încă nu se cunosc astfel de mobile miniaturale, deși în restul arealului culturii ele sînt documentate.

În ținuturile vecine, din sud-estul Ungariei, s-au scos la iveală câteva piese impresionante înfățișînd figurine așezate pe un fel de tro-

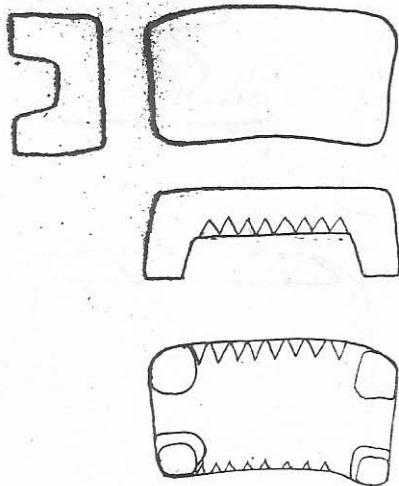


Fig. 3. Cultura Hamangia : scăunelul „Gînditorului” de la Cernavoda (după D. Berciu, *op. cit.*, p. 10, fig. 3/3.

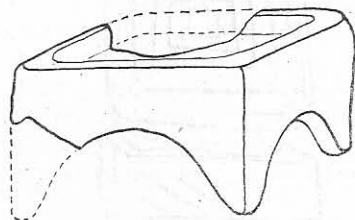


Fig. 4. Cultura Vădastra : piesă de mobilier, miniaturală, de la Vădastra (după D. Berciu, *op. cit.*, p. 40, fig. 38/2, fără scară, schiță).

<sup>4</sup> Eugen Comșa, *Săpături de salvare și cercetări de suprafață în regiunea București*, SCIV, VI, 1955, 3—4, p. 413.

<sup>5</sup> Săpături efectuate de Mincio Dimitrov.

<sup>6</sup> D. Berciu, *Arheologia preistorică a Olteniei*, 1939, p. 40, fig. 38/2.

nuri de lut, cu forme complicate, cu speteze foarte înalte<sup>7</sup>. Admitem că și la noi, în regiunea cursului inferior al Mureșului, în zona locuită de purtătorii culturii Tisa, se pot și se vor descoperi astfel de obiecte.

Din bogata așezare de la Turdaș<sup>8</sup>, jud. Hunedoara, reprezentativă pentru cultura cu același nume, din numeroasele materiale publicate, considerăm că o serie de piese redau piese de mobilier, așa sînt :

a) cîteva scăunele cu partea de sus masivă, cu cîte patru picioare oblice (fig. 5/1, 2).

b) măsuțele, probabil rotunde, cu tăblia groasă și cu patru picioare masive, scurte (fig. 5/3).

c) așa numitele măsuțe de cult, cu un recipient pe mijloc (fig. 5/4, 5 poate și 8).

d) obiectele rectangulare, cu margini înalte cu cîte patru picioare scurte, ornamentate uneori în interior și exterior (fig. 5/6, 7 și 9).

Se poate presupune că și în celelalte așezări similare, de tip Turdaș, există obiecte reprezentînd diferite piese de mobilier.

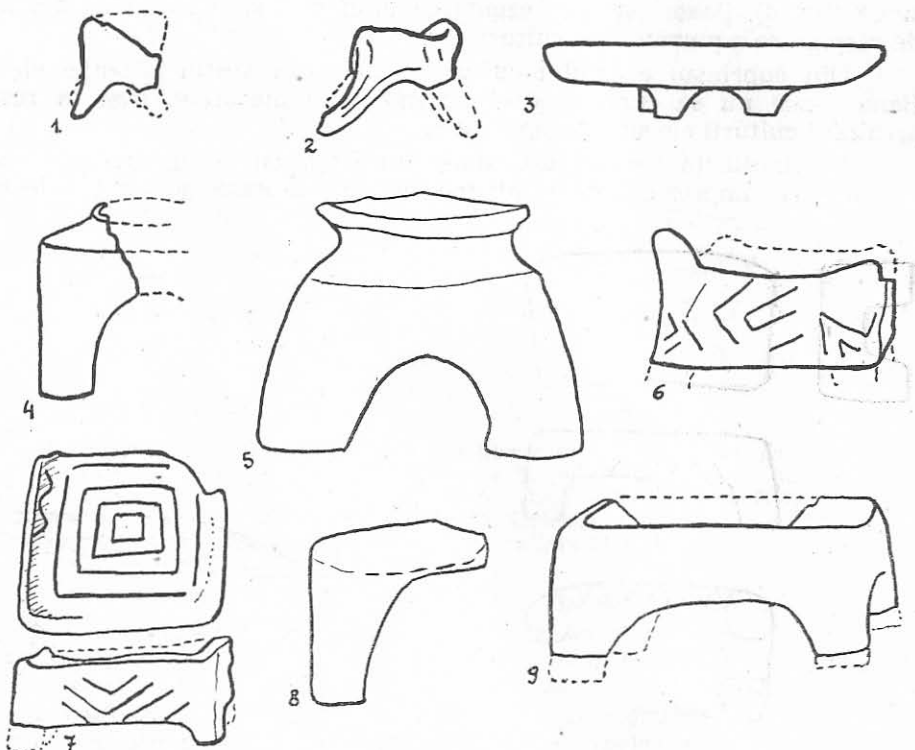


Fig. 5. Cultura Turdaș : piese de mobilier, miniaturale de la Turdaș (după M. Roska, op. cit.), 1. Pl. XCVIII/18 ; 2. Pl. XCVIII/7 ; 3. Pl. XCVII/5 ; 4. Pl. XCVII/19 ; 5. Pl. XCIX/17 ; 6. Pl. XCVIII/6 ; 7. Pl. XCVIII/12 ; 8. Pl. XCVII/1 ; 9. Pl. XCVIII/8. Scara : 1, 2, 4—9 = 9/20 ; 3. Schiță mărită.

<sup>7</sup> Nándor Kalicz, *Dieux d'argile. L'âge de pierre et de cuivre en Hongrie*, Budapest, 1970, fig. 32—34, 35—36.

<sup>8</sup> Roska Márton, *Die Sammlung Zsófia von Torma...*, Cluj, 1941, pl. XCVII—XCIX.

Fără îndoială, numai prin contactele dintre purtătorii culturii Precucuteni și cei ai culturii Hamangia se poate explica descoperirea în așezarea de la Tîrpești, jud. Neamț, în strat corespunzător fazei Precucuteni II sau Precucuteni III, a unei figurine asemănătoare „Gînditorului”, reprezentînd un personaj cu genunchii îndoîți, ce a fost așezat, desigur, tot pe un scăunel, fără însă să fie fixat pe el<sup>9</sup>. Remarcăm că o serie de figurine feminine de tip Precucuteni au fost modelate<sup>10</sup> anume pentru a fi așezate pe scăunele sau scaune. Drept dovadă pot servi și cele cîteva scăunele găsite în trei așezări precucuteniene.

Cu prilejul săpăturilor de la Mîndrișca, jud. Bacău, a fost scos la lumină, din stratul corespunzător așezării din etapa de sfîrșit a fazei Precucuteni II, un scăunel<sup>11</sup> (fig. 6/3), cu tăblia de formă rotundă, cu partea inferioară masivă, puțin albiată deasupra, fără picioare. Spre spate are două prelungiri scurte și arcuite, servind poate drept apucători. Ca spetează nu puteau fi utilizate, deoarece erau laterale și scurte.

La Tîrpești s-a găsit o piesă relativ simplă. Este vorba de un scaun cu spetează<sup>12</sup>. Partea lui inferioară, destul de groasă, are forma rotundă, sus este puțin albiată, iar baza este netedă, fără picioare. Speteaza o are scundă, puțin înclinată înapoi și îngustată la partea de jos, iar sus este concavă, cu două prelungiri groase, ca două coarne scurte (fig. 6/1, 2). În aceeași așezare s-a mai aflat un alt scăunel asemănător celui descris<sup>13</sup> (fig. 6/2).

Scaunele de la Mîndrișca și de la Tîrpești, prin forma rotundă și prin caracteristicile lor (lipsa picioarelor, masivitatea părții inferioare), au fost realizate dintr-un singur butuc de lemn, prin cioplire.

Asemănarea obiectelor din cele două așezări permite să formulăm concluzia că la sfîrșitul fazei Precucuteni II și la începutul fazei Precucuteni III — dacă nu și mai înainte — purtătorii culturii Precucuteni, din întreaga lor arie de răspîndire din Moldova, au făcut și folosit astfel de scaune, de formă rotundă, cu spetează scundă, cu două prelungiri.

Din timpul fazei Precucuteni III, în stațiunile de la Tîrpești<sup>14</sup> (fig. 6/5) și Izvoare<sup>15</sup> (fig. 6/7), ambele din jud. Neamț, s-au descoperit două scaune. Ele au partea de deasupra puțin albiată, de formă patrulateră (cu colțurile arcuite) sau aproape rotundă. Este clară perpetuarea formelor mai vechi, dar, spre deosebire de acelea, scaunele amintite au cîte patru picioare scunde și masive. Pe obiecte nu se vede nici un indiciu că picioarele ar fi fost fixate sau legate cu ceva de restul scau-

<sup>9</sup> Silvia Marinescu Bilcu, *Cultura Precucuteni pe teritoriul României*, București, 1974, fig. 88/10.

<sup>10</sup> *Ibidem*, p. 261, fig. 80/2, 3.

<sup>11</sup> Gh. Bichir, *Săpăturile de la Mîndrișca*, Materiale, IX, 1970, p. 115, fig. 2/5.

<sup>12</sup> Silvia Marinescu-Bilcu, *op. cit.*, p. 267, fig. 90/1.

<sup>13</sup> *Ibidem*, p. 267, fig. 90/2. Piese de mobilier din aria culturii Precucuteni sînt descrise de S. Marinescu Bilcu, *op. cit.*, p. 105—106.

<sup>14</sup> *Ibidem*, p. 267, fig. 90/4.

<sup>15</sup> *Ibidem*, p. 267, fig. 90/5. În volumul Radu Vulpe, *Izvoare. Săpăturile din 1936—1948*, București, 1957, pe p. 234—235 sînt descrise obiectele de mobilier descoperite în așezare, iar pe p. 231, fig. 234/2, 4 și p. 232, fig. 236/3: 4 sînt reproduse o parte din ele.

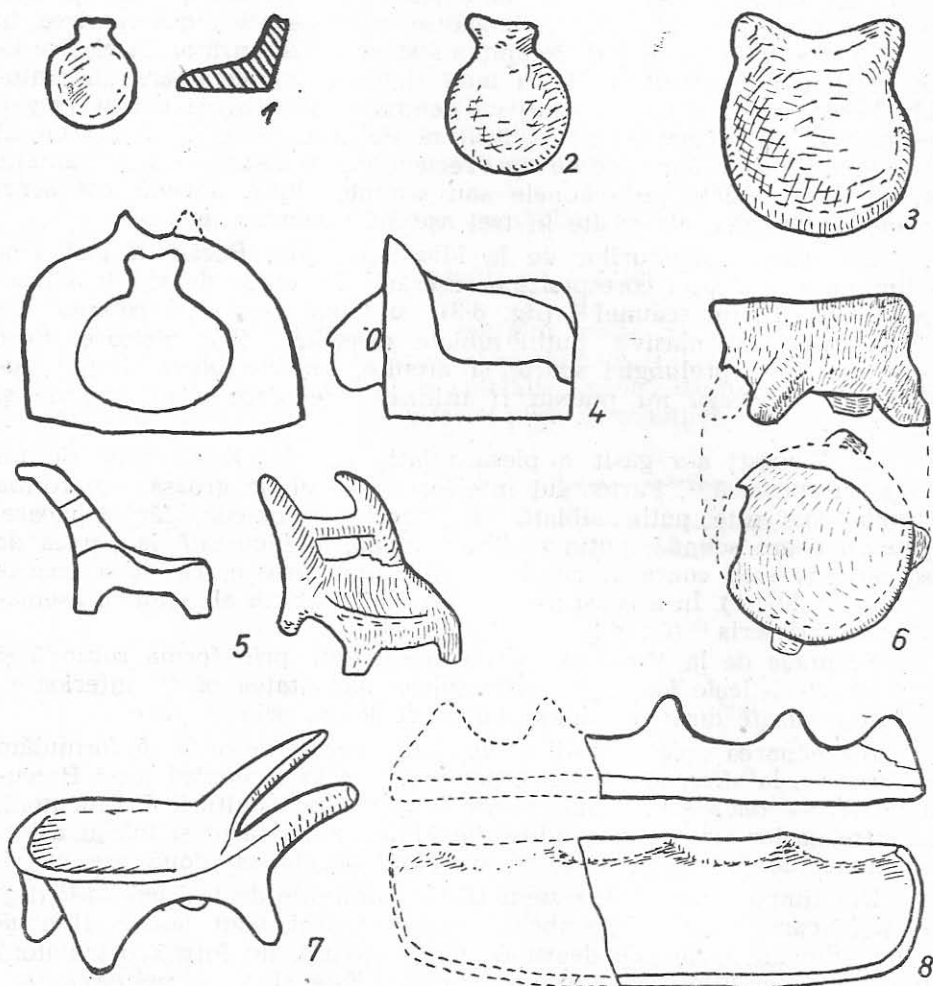


Fig. 6. **Cultura Precucuteni** : piese de mobilier, miniaturale (după Silvia Marinescu Bilcu, *op. cit.*, p. 267) Tirpești : 1 = fig. 90/1 ; 2 = fig. 90/2 ; 4 = fig. 90/8 ; 5 = fig. 90/4 ; 6 = fig. 90/7 ; 8 = p. 269, fig. 92/3 ; Mîndrișca : 3 = fig. 90/6 ; Izvoare : 7 = fig. 90/5 ; Scara : 1—7 = 1/1 ; 8 = 2/3.

nului. În plus, scaunul de la Izvoare le are mult îngroșate la partea superioară. Constatarea ne face să inclinăm spre ipoteza că aceste scaune erau realizate, tot prin cioplire, dintr-o singură bucată de lemn. Cele două piese au, drept spatează, câte două prelungiri, groase la bază și subțiate la vîrf. La scaunul de la Tirpești, cele două prelungiri sînt unite, aproximativ la mijloc, printr-o bară orizontală (fig. 6/5).

În așezarea din faza Precucuteni III de la Tirpești s-a scos la iveală și un obiect alungit, de lut ars, cu o formă curioasă (fig. 6/8). Are o porțiune orizontală, fără picioare, cu marginea arcuită și o parte aproape verticală, ca o spatează lungă, relativ scundă, cu cinci prelun-

giri în sus, la intervale egale. Obiectul este considerat — ceea ce nu este exclus — ca redînd un fel de divan <sup>16</sup>.

Înainte de a încheia descrierea mobilierului purtătorilor culturii Precucuteni, menționăm și un obiect de lut ars, de formă rotundă, albiat puțin deasupra, cu patru piciorușe oblice (fig. 6/5), considerat ca reprezentînd o măsuță <sup>17</sup>. După părerea noastră, dacă ținem seama de analogii, este vorba de un scăunel foarte simplu, făcut dintr-o bucată de lemn, de formă semisferică, prin cioplire. Cu picioarele înfipte oblic, lateral. Un indiciu, în sprijinul ipotezei noastre, îl constituie albierea de deasupra piesei, care în cazul unei măsuțe nu are justificarea.

Pînă în prezent, din cuprinsul așezărilor aspectului cultural Aldeni II provin puține indicii despre mobilierul folosit.

O figurină asemănătoare „Ginditorului“ de la Cernavodă, a fost descoperită de Tatiana Passek, în așezarea de la Vulcănești <sup>18</sup> (URSS), din aria aspectului Aldeni II. Personajul respectiv este redat tot așezat pe un scăunel mic, ca și cel de tip Hamangia. Am socotit necesară menținerea figurinei de la Vulcănești, deoarece s-a găsit în apropiere de Prut și de aceea este de presupus că și în arealul de răspîndire al comunităților aspectului Aldeni II, din Moldova sud-estică, din nord-estul Munteniei și din nordul Dobrogei, este posibil să se scoată la iveală piese similare cu un scăunel scund. De altfel, la Stoicani, jud. Galați, s-a găsit o figurină de lut ars <sup>19</sup>, care, în profil, este redată ca șezînd pe un scăunel sau un butuc simplu de lemn, iar de la Bontêști, jud. Vrancea, este menționat un fragment, atribuit de descoperitor, cu prudență, unei măsuțe cu cinci picioare <sup>20</sup>.

Se cuvine remarcat că și în aria Aldeni II s-a descoperit la Brăița (orașul Brăila) în condiții stratigrafice clare, o măsuță (fig. 7/1) de formă rotundă, cu patru picioare scunde <sup>21</sup>. Pe mijlocul tăbliei este făcut un orificiu pentru fixarea unui recipient. Este reflectarea acelei tradiții sesizate încă din neoliticul timpuriu. Un alt obiect similar, măsuță de cult, a fost găsită la Brăița în altă campanie de săpături. Piesa are forma aproape patrată, patru picioare scurte și un orificiu mare, pe mijlocul tăbliei, evident pentru un recipient <sup>22</sup>.

<sup>16</sup> S. Marinescu-Bîlcu, *op. cit.*, p. 269, fig. 91/3.

<sup>17</sup> *Ibidem*, p. 267, fig. 90/4. O altă masă rectangulară, cu colțurile rotunjite (nereprodusă), cu patru piciorușe a fost găsită în locuința II din așezarea de la Andrieșeni (A. C. Florescu, *Săpăturile de la Andrieșeni*, Materiale, VI, 1959, p. 121).

<sup>18</sup> T. S. Passek și M. M. Gherasimov, *Novaia statueta iz Vulkănești*, KS, 111, 1967, p. 33—42.

<sup>19</sup> M. Petrescu-Dîmbovița, *Cetățuia de la Stoicani*, Materiale, I, 1953, p. 103, fig. 42/1. În aceeași lucrare sînt semnalate două fragmente de măsuțe (*Ibidem*, p. 111, fig. 48/3, 5).

<sup>20</sup> Vladimir Dumitrescu, *La station préhistorique de Bontêști*, Dacia, III—IV, 1927—1932, București, 1933, p. 111, fig. 22.

<sup>21</sup> Părțile principale ale obiectului erau ornamentate cu benzi pictate cu alb. N. Harțușe și I. T. Dragomir, *Săpăturile arheologice de la Brăița*, Materiale, III, 1957, p. 136, fig. 7/3. În text (p. 137) este semnalată și descoperirea unui scăunel miniatural, cu patru piciorușe.

<sup>22</sup> N. A. Harțușe și F. Anastasiu, *Brăița*, Brăila, 1968, pl. 34/1. O altă masă este dreptunghiulară, cu tăblia pictată (*Ibidem*, pl. 34/2).

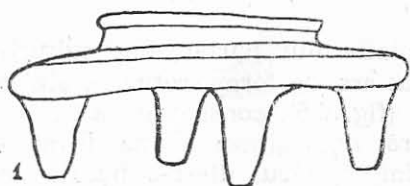
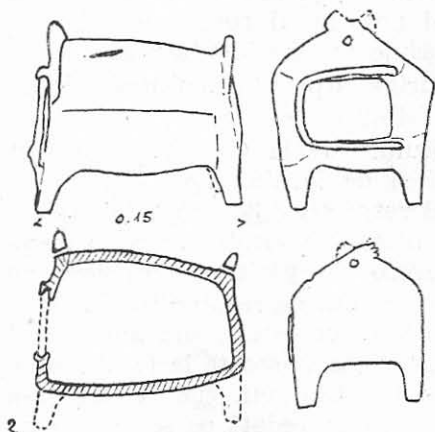


Fig. 7. Aspectul Aldeni II: Piese de mobilier miniaturale. 1. Brăilița (după N. Harțuche-I. T. Dragomir, *op. cit.*, p. 136, fig. 7/3, fără scară); 2. Aldeni (după Gh. Ștefan, *op. cit.*, Dacia, VII—VIII, 1941, p. 95, fig. 2).



Amintim și obiectul descoperit la Aldeni, jud. Buzău, cu mulți ani în urmă, considerat ca fiind un model de locuință<sup>23</sup>. Fără îndoială el imită, forma unei locuințe cu acoperișul în două ape, dar și cu patru picioare (fig. 7/2). În realitate, după părerea noastră, piesa reproduce un fel de ladă destul de mare, servind probabil, la păstrarea rezervelor de grîne. Pe o latură îngustă are practică o deschidere dreptunghiulară, cu latura lungă pe orizontală. Prin forma sa orificiul nu poate corespunde cu o ușă. Este important de semnalat că de-a lungul a trei laturi, în jurul deschiderii, s-a păstrat un jgheab prin care glisa pe orizontală, o închizătoare.

În cuprinsul ariei de răspîndire a comunităților culturii Gumelnița, în sud-estul țării noastre, se cunosc mai multe loturi de mobile miniaturale de lut ars. Pe întinsul Munteniei, astfel de obiecte s-au scos la lumină din câteva așezări (în realitate numărul lor trebuie să fie cu mult mai mare).

Pînă acum sînt atestate trei tipuri de piese :

1. Scaunele scunde de formă aproape patrată<sup>24</sup> (fig. 8). Se remarcă lățimea lor mai mare decît lungimea. Ele sînt cu partea inferioară

<sup>23</sup> Gh. Ștefan. *Un nouveau modèle d'habitation de l'énéolithique valaque*, Dacia, VII—VIII, 1937—1940, București, 1941, p. 93—96 + 2 fig.

<sup>24</sup> Un scaunel mai simplu, cu tăblia masivă și cu patru picioare scurte și groase s-a găsit la Cunești (Dorin Popescu, *Les fouilles de Cunești*, Dacia, V—VI, 1935—1936, București, 1938, p. 116, fig. 8/4).

masivă, relativ scundă, cu o albiere nu prea profundă, deasupra sau cu suprafața respectivă dreaptă, partea de jos este netedă, fără picioare. Ca element specific, ele au o spetează joasă de formă triunghiulară, cu baza aproape de două ori mai lungă decât înălțimea (fig. 8/3, 5). Unele

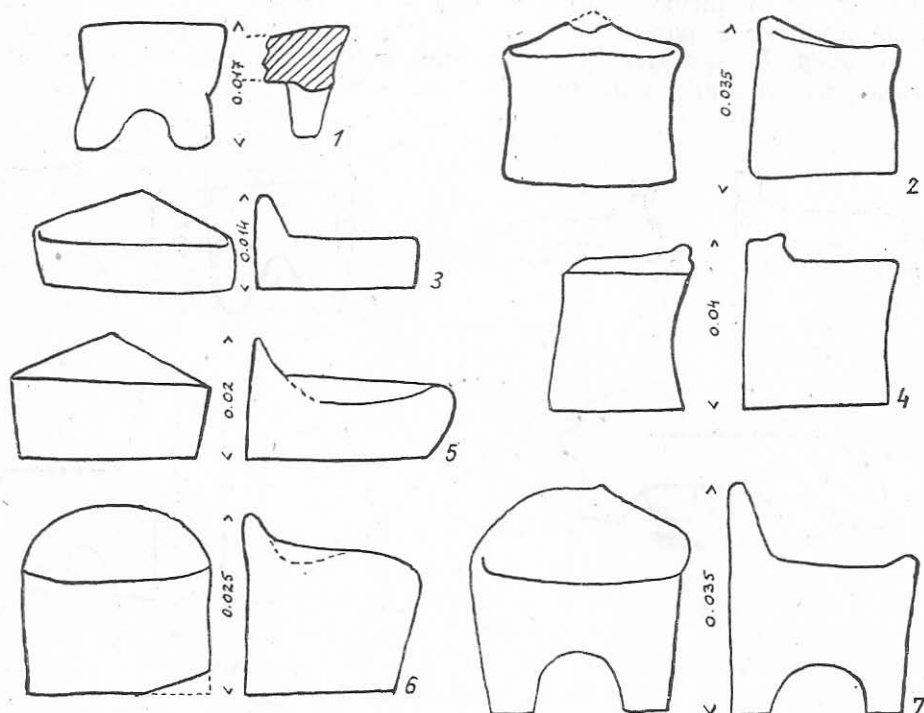


Fig. 8. **Cultura Gumelnița**: șcaunele miniaturale de la: Cunești, 1 (după D. Popescu, op. cit., p. 116, fig. 8/4); Gumelnița (după Vladimir Dumitrescu, op. cit., p. 81); 2 = fig. 63/19; 4 = fig. 63/20; Căscioarele (după Gh. Ștefan, op. cit., p. 186); 3 = fig. 42/4; 5 = fig. 42/11; 6 = fig. 42/3 și 7 = fig. 42/2.

piese masive de acest gen au lățimea egală cu înălțimea și speteaza scundă, cu marginea arcuită, aproape semicirculară<sup>25</sup> (fig. 8/6). După toate probabilitățile, șcaunelele descrise au fost lucrate prin cioplire, din cîte un butuc mare.

Pentru piesele de la Gumelnița (Vladimir Dumitrescu, *Fouilles de Gumelnița*, Dacia, II, 1925, p. 81, fig. 63/2, 4; unde se precizează p. 91, că într-o singură campanie de săpături, s-au descoperit 5 șcaunele și 9 măsuțe (din care 7 fragmentare); La Gh. Ștefan, *Les fouilles de Căscioarele*, Dacia, II, 1925, p. 186—187 sînt descrise cele 7 piese de mobilier. Scaunele masive, patrute, cu spetează joasă sînt reproduse în fig. 42/3, 4, 11.

<sup>25</sup> Ne referim la o piesă de la Căscioarele (Gh. Ștefan, op. cit., p. 186, fig. 42/3).

2. Scaunele sînt svelte sau masive<sup>26</sup> (fig. 9). Toate au avut spetează, dar, de obicei, este ruptă. Unele scaune sînt reprezentate ca avînd patru picioare, subțiri sau groase.

În așezarea de la Gumelnița s-a găsit, printre altele, un scaun de mici dimensiuni<sup>27</sup> (fig. 9/6). Tăblia o avea patrată. Scaunul era prevăzut cu patru picioare, nu prea groase. Speteaza era sveltă, cu marginile arcuite, la partea superioară se termina printr-un vîrf ascuțit, ca o ogivă. În spetează era făcut, un orificiu mare, de formă ovală. Remarcăm că multe miniaturi de scaune gumelnițene au spetează cu

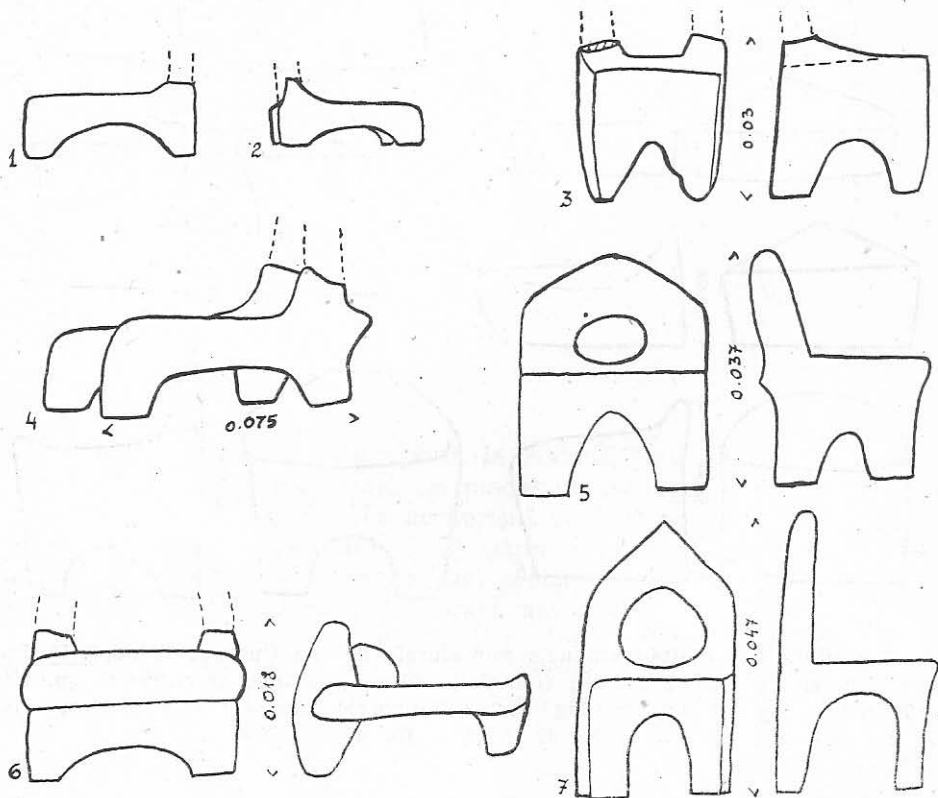


Fig. 9. **Cultura Gumelnița**: scaune miniaturale: Sultana (după I. Andrieșescu, *op. cit.*, p. 87) ; 1, 2 = pl. XXIII/5, 6 ; Gumelnița (după Vladimir Dumitrescu, *op. cit.*) ; 3 = Dacia, II, p. 53, fig. 21/3 ; 5 = p. 81, fig. 63/18 ; 7 = p. 81, fig. 63/17 ; Vidra (după D. V. Rosetti, *op. cit.*) ; 4 = p. 37, pl. 19/5 ; Căscioarele (după Gh. Ștefan, *op. cit.*) ; 6 = p. 186, fig. 42/5.

<sup>26</sup> Pieseile sînt de la : Gumelnița (VI. Dumitrescu, *op. cit.*, p. 81, fig. 63/17, 18) ; Sultana (I. Andrieșescu, *Les fouilles de Sultana*, Dacia, I, 1924, p. 87, pl. XXIII/5 ; Vidra (D. V. Rosetti, *Steinkupferzeitliche Plastik aus einem Wohnhügel bei Bukarest*, JPEK, 12, 1938, p. 37 și pl. 19/5, lungimea piesei 7,5 cm). Pe acest scaun a fost fixată o figurină șezîndă, din care s-au păstrat numai genunchii. În același strat s-a găsit o altă figurină șezîndă (pl. 19/4) pe un scaunel masiv ; Căscioarele (Gh. Ștefan, *op. cit.*, p. 186, fig. 42/5).

<sup>27</sup> Vladimir Dumitrescu, *op. cit.*, p. 81, fig. 63/17.

aceeași formă ogivală, cu sau fără orificiu (oval sau rotund). Nu este exclus ca forma spetezei, cât și orificiul să fi avut în vechime o anumită semnificație simbolică.

În lucrările referitoare la rezultatele săpăturilor de la Sultana, jud. Ilfov, au fost reproduse, fără a fi descrise în text, trei obiecte, două din ele redau scaune svelte, cu câte patru picioare<sup>28</sup>. Unul, se pare, a avut și spetează.

Cîteva scaune scunde, descoperite la Căscioarele, jud. Ilfov, prezintă o particularitate<sup>29</sup>. Au picioare joase, porțiuni din spetează și fixate alături — cu ea — cilindri de lut, care probabil redau un fel de perne (fig. 9/5).

La Surdulești, jud. Teleorman, din stratul Gumelnița, s-a scos la iveală un scaun fragmentar, ce a avut spetează cu margini subțiri și patru picioare oblice<sup>30</sup>.

Un scaun fragmentar de la Jilava, jud. Ilfov, datat din faza Jilava, atrage atenția prin aceea că are unele detalii indicînd modul cum realizau scaunele lor purtătorii culturii Gumelnița, de la sfîrșitul evoluției acesteia. Este un scaun obișnuit, cu patru picioare, cu speteaza ruptă din vechime, alcătuită dintr-o ramă<sup>31</sup> (fig. 10). Pe spatele scaunului, în dreptul tăbliei, lateral sînt două mici proeminențe de formă ovală (dispușe pe verticală). Ele dovedesc că marginile acelei părți se îmbinau cu cea din spate, prin metoda „cepului“, în sensul că în părți, puțin mai sus de capătul celor două picioare din spate, se făceau două orificii ovale, iar extremitățile marginilor de sprijin ale tăbliei, erau cioplite așa fel ca să intre în acele orificii și să fie fixate ferm.

3. Pînă în prezent se cunosc trei tipuri de măsuțe gumelnițene modelate din lut.

La Cernavodă, jud. Constanța, din strat corespunzător perioadei de început a culturii Gumelnița, s-a scos la iveală o măsuță cu tăblia rotundă și cu patru picioare masive, scunde<sup>32</sup> (fig. 11/1).

O altă masă joasă, a fost descoperită în stațiunea de la Căscioarele, jud. Ilfov. Masa avea tăblia groasă, de formă rotundă cu diametrul de aproape trei ori mai mare decît înălțimea picioarelor (fig. 11/3). Obiectul era prevăzut cu cinci picioare, din care s-au păstrat numai trei<sup>33</sup>.

Un alt tip de masă este cel întîlnit adesea în săpături, avînd partea de sus masivă, de cele mai multe ori de formă patrată, cu câte patru picioare masive (scunde sau relativ înalte), cu deschiderea dintre ele arcuită (fig. 11/2, 5, 8, 9). De obicei, pe o latură a lor sînt redați prin

<sup>28</sup> Ion Andrieșescu, *op. cit.*, p. 87, pl. XXIII/5, reprodus aici fără scară pe fig. 9/1. Un alt scaun pare a fi redat în aceeași lucrare pe pl. XXIII/6.

<sup>29</sup> Gh. Ștefan, *op. cit.*, p. 186, fig. 42/5.

<sup>30</sup> M. Petrescu-Dimbovița, *Cercetări arheologice la Surdulești*, Materiale, I, 1953, p. 539, fig. 9/11 și p. 540.

<sup>31</sup> Piesa a fost descoperită de Dinu V. Rosetti (Eugen Comșa, *Quelques considérations sur la culture Gumelnița (L'agglomération Măgura Jilavei)*, Dacia, NS, XX, 1976, p. 121, fig. 22).

<sup>32</sup> A. Langsdorf și Ion Nestor, *Nachtrag zu Cernavoda*, PZ, XX, 1929, p. 221, fig. 8/14.

<sup>33</sup> Gh. Ștefan, *op. cit.*, p. 186, fig. 42/1.

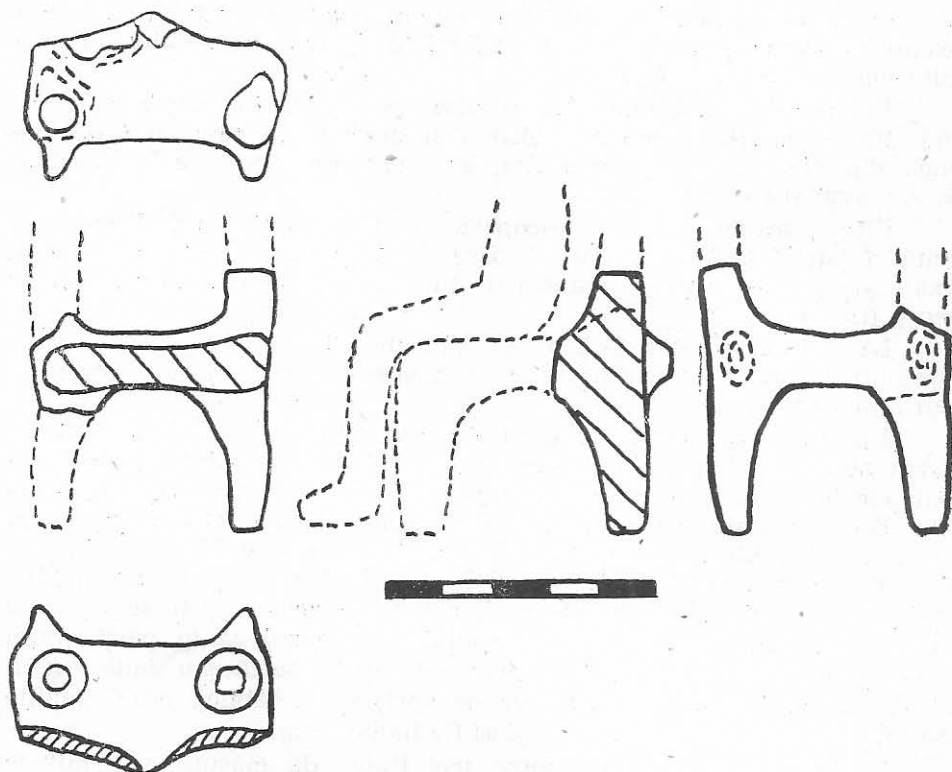


Fig. 10. **Cultura Gumelnița**: scaune miniaturale din faza Jilava, de la Jilava (după Eug. Comșa, *op. cit.*, p. 121, fig. 22).

linii incizate doi ochi stilizați (ovali sau plan-convexi)<sup>34</sup>. Unele mese au fost ornamentate cu dungii pictate cu culoare albă<sup>35</sup> (fig. 12).

Mult mai rare sînt măsuțele cu tăblia masivă, dreptunghiulară, cu patru picioare joase.

Ultima categorie de măsuțe gumelnițene, este cea de tradiție mai veche, de formă patrată, cu patru picioare, avînd pe mijlocul tăbliei reprezentat un recipient scund, dar cu diametru mare. O astfel de piesă s-a găsit în așezarea Gumelnița<sup>36</sup>.

Dacă avem în vedere datele expuse despre tipurile de mese, este posibil să presupunem că piesele avînd tăblia de formă rotundă au fost specifice perioadei de început a culturii, iar cele cu tăblia patrată vor fi fost caracteristice perioadei de sfîrșit a culturii Gumelnița.

<sup>34</sup> Silvia Marinescu-Bîlcu și Barbu Ionescu, *Catalogul sculpturilor eneolitice din Muzeul raional Oltenița*, Oltenița, 1967, p. 38 și pl. XVII/10—13. Un picior fragmentar de măsuță s-a găsit și la Grădiștea Fundeanca (H. Dumitrescu, *Rapport sur les sondages de Grădiștea Fundeanca*, Dacia, III—IV, 1927—1932, București, 1933, p. 155). Alte măsuțe (una întregă și alta fragmentară) provin tot de la Gumelnița (Vl. Dumitrescu, *op. cit.*, Dacia, II, 1925, p. 81, fig. 63/22, 24).

<sup>35</sup> S. Marinescu-Bîlcu și Barbu Ionescu, *op. cit.*, p. 38 și pl. XXII.

<sup>36</sup> Vladimir Dumitrescu, *Gumelnița. Sondajul stratigrafic din 1960*, SCIV, 17, 1966, 1, p. 95, fig. 30/1.

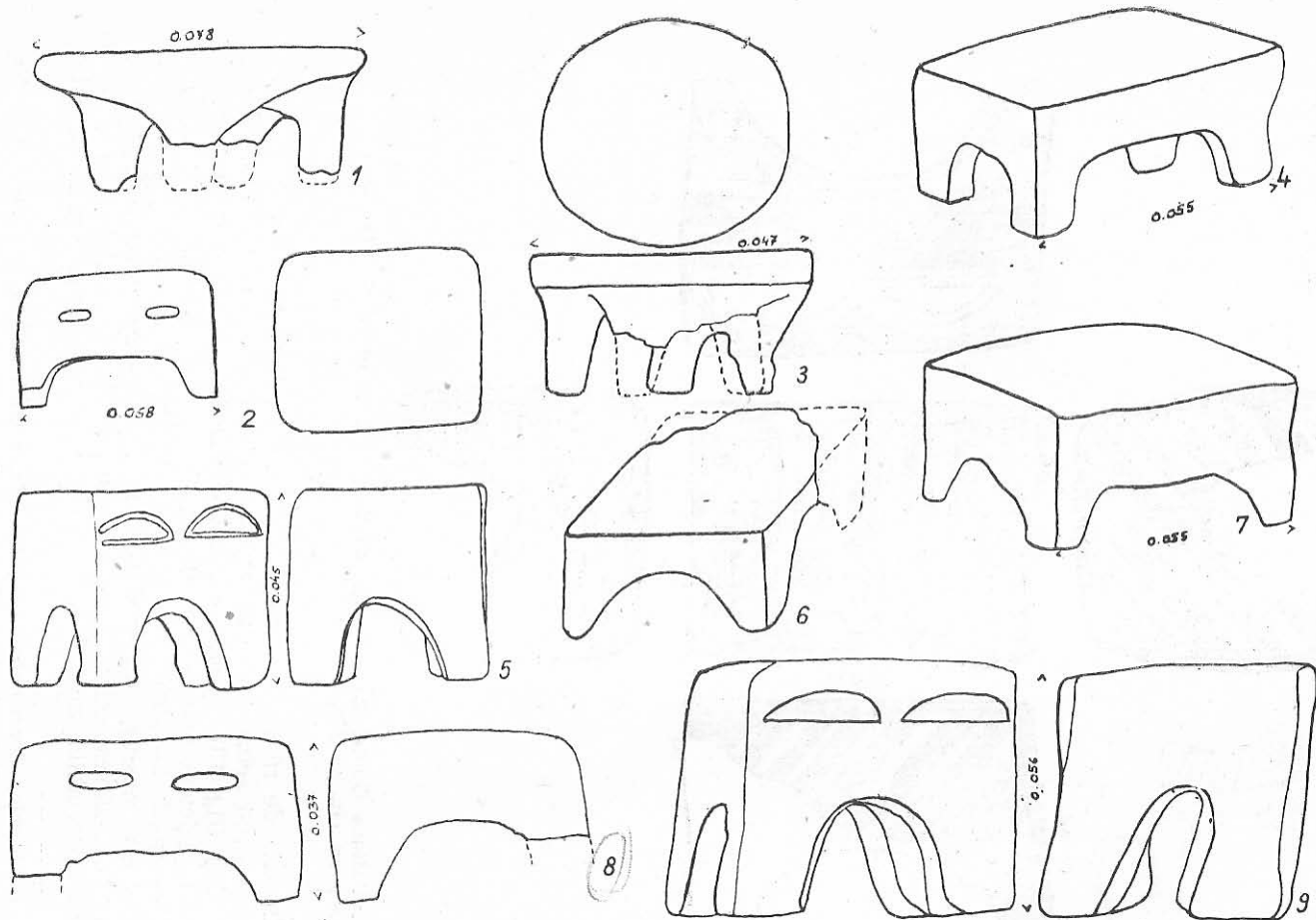


Fig. 11. **Cultura Gumelnița** : diferite tipuri de măsuțe miniaturale : Cernavoda (după A. Langsdorf-I. Nestor, *op. cit.*) 1 = p. 221, fig. 8/14; Gumelnița 2 = (după Vladimir Dumitrescu, *op. cit.*, SCIV, 17, 1966, 1, p. 95, fig. 30/4); 5, 2, 9 (după S. Marinescu-Bîlcu și B. Ionescu, *op. cit.*, pl. XVII/10—13); Căscioarele (după Gh. Ștefan, *op. cit.*); 3 = p. 95, fig. 30/4; Vidra, faza Jilava (după D. V. Rosetti, *op. cit.*); 4 = pl. 28/14; 7 = pl. 28/13; Boian B (după V. Christescu, *Dacia*, II, 1925); 6 = p. 284, pl. XXV/4, fără scară).

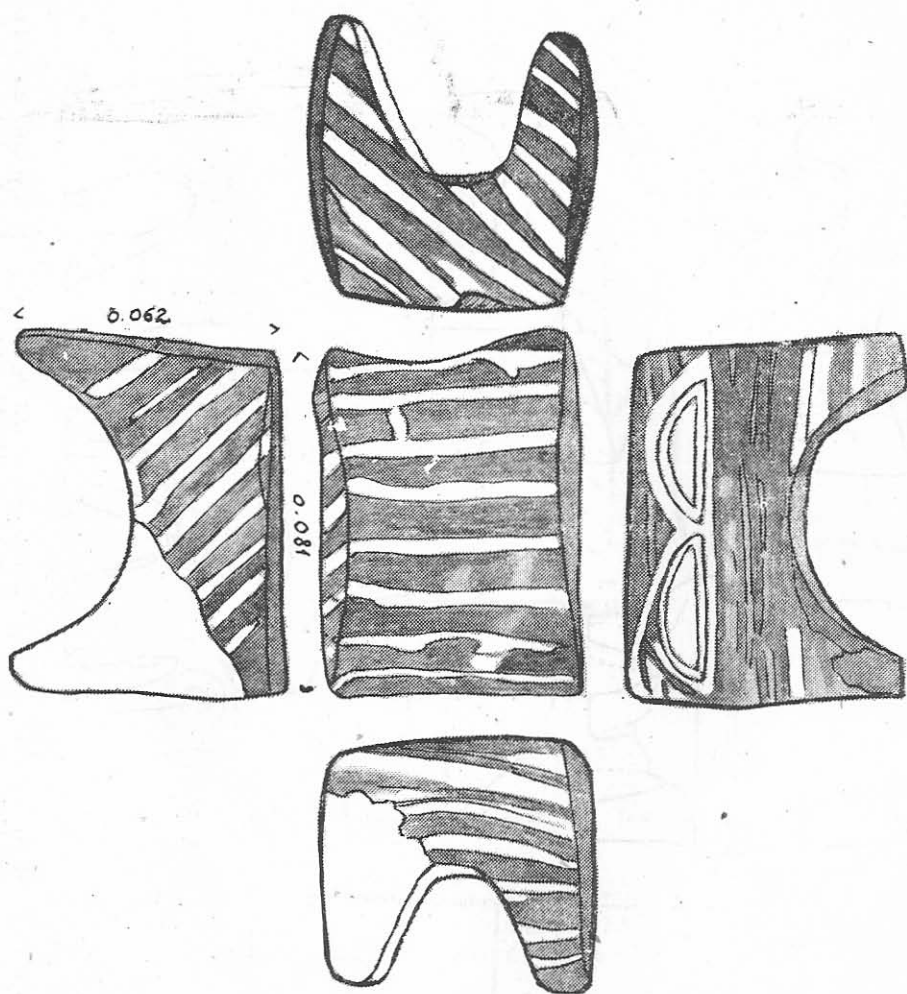


Fig. 12. Cultura Gumelnița : măsuță cu decor pictat (după S. Marinescu-Bilcu și B. Ionescu, *op. cit.*, pl. XXII).

În aria de răspândire a comunităților culturii Sălcuța, din Oltenia, se cunosc pînă acum, din literatura de specialitate, numai două obiecte de mobilier (fig. 13). O masă cu tăblia groasă de formă dreptunghiulară, cu patru picioare, sparte parțial (fig. 13/2) de la Sălcuța<sup>37</sup>, jud. Dolj. O a doua masă s-a găsit, încă din secolul trecut, la Vădastra, jud. Olt. Tăblia ei era masivă, de formă rectangulară, cu patru picioare groase<sup>38</sup> (fig. 13/1). Aflarea celor două obiecte, în două așezări situate la o distanță apreciabilă una de alta, ne permite să considerăm că astfel

<sup>37</sup> D. Berciu, *Contribuții la problemele neoliticului în România în lumina noilor cercetări*, București, 1961, p. 325, fig. 148/6.

<sup>38</sup> Gr. Tocilescu, *Dacia înainte de Romani*, București, 1880, pl. L/18, fără scară.

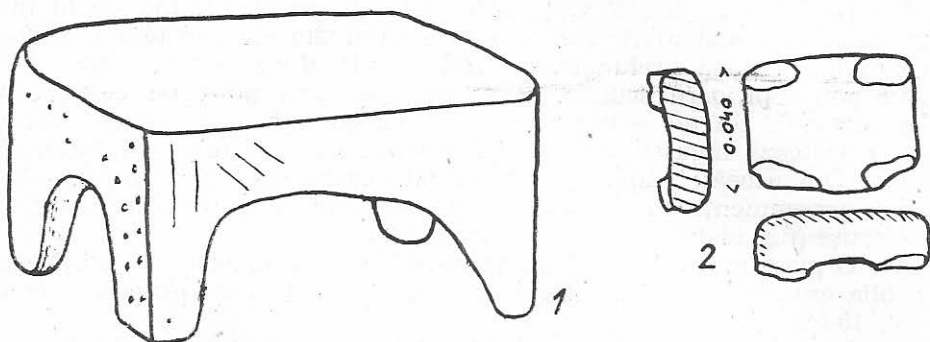


Fig. 13. **Cultura Sălcuța** : măsuțe miniaturale Vădastra (probabil Măgura Cetate) (după Gr. Tocilescu, *op. cit.*); 1 = pl. L/18; Sălcuța (după D. Berciu, *Contribuții*); 2 = p. 325, fig. 148/6.

de mese au fost întrebuințate în cadrul întregii arii de răspândire a comunităților culturii Sălcuța, de la nord de Dunăre.

Fără îndoială că purtătorii culturii Cucuteni au făcut și folosit, pe scară destul de largă, mobile miniaturale de lut ars (fig. 14 și 15). Din literatura de specialitate consultată, rezultă totuși că s-au publicat pînă acum relativ puține obiecte de mobilier.

Cea mai simplă piesă a fost descoperită la Drăgușeni, jud. Botoșani, este un scăunel cu tăblia de formă aproape patrată, masivă, puțin albiată pe mijloc, cu patru picioare îngroșate la partea superioară<sup>39</sup>.

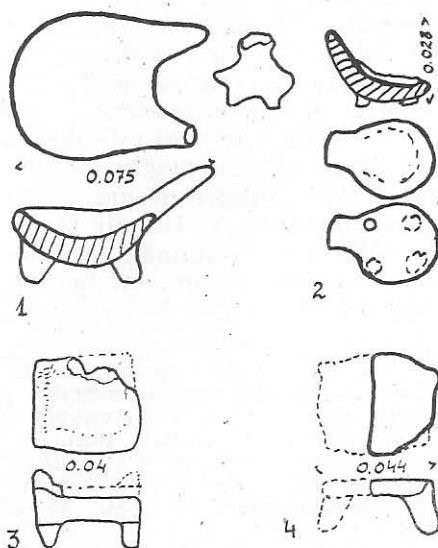


Fig. 14. **Cultura Cucuteni** : scăunele și măsuță miniaturale, de la Izvoare (după Radu Vulpe, *op. cit.*); 1 = p. 231, fig. 234/4; 2 = p. 231, fig. 234/4; 3 = p. 232, fig. 236/3; 4 = p. 232, fig. 236/4.

<sup>39</sup> Aristotel Crișmaru. *Drăgușeni. Contribuții la o monografie arheologică*, Botoșani, 1977, fig. 43/5.

La Izvoare, jud. Neamț, s-au găsit, în nivelul datînd de la începutul fazei Cucuteni A, trei scaune<sup>40</sup>. Unul din ele are tăblia rotundă, concavă, cu două prelungiri cu vîrf ascuțit, drept spetează (fig. 14/1). Are patru picioare scunde. Piesa se aseamănă mult cu cele de tip Precucuteni. Un alt scaun are tot forma rotundă, tăblia este concavă, cu o spetează îngustă, cu muchia dreaptă. A avut patru picioare. (fig. 14/2). Din aceeași etapă este și un alt scaun, cu tăblia patrată. Avea două proeminențe în dreptul locului spetezei. Era prevăzut cu patru piciorușe (fig. 14/3).

O piesă masivă redînd un scaun s-a găsit la Ghelăiești, jud. Neamț. Tăblia era rectangulară, cu speteaza ruptă și cu patru picioare scurte<sup>41</sup> (fig. 15/5).

Scaune miniaturale destul de svelte s-au scos la iveală din așezarea de la Hăbășești, din faza Cucuteni A. Tăblia lor este rectangulară, prevăzute cu speteze rupte, cu patru picioare subțiri<sup>42</sup> (fig. 15/2, 4).

Un scaun mic, fragmentar, s-a scos la lumină din așezarea „Frumușica“ de la Bodești, jud. Neamț. Forma tăbliei nu poate fi precizată. Avea speteaza cu rama îngustă și patru picioare subțiri și înalte<sup>43</sup> (fig. 15/6).

Urmează o serie de scaune cu totul deosebite. Menționăm unul descoperit la Hăbășești, jud. Iași. Este svelt, cu tăblia dreptunghiulară, cu speteaza înaltă, redînd un chip omenesc. Capul este rupt, brațele reprezentate prin două prelungiri mici, laterale. Corpul este dreptunghiular și plat. Picioarele scaunului sînt joase. Se remarcă înălțimea oeva mai mare a celor din față. Scaunul a fost decorat prin pictură specifică fazei Cucuteni A<sup>44</sup> (fig. 15/10). Dintr-un scaun asemănător provine un fragment găsit în așezarea de la Frumușica. S-a păstrat numai speteaza (considerată pînă acum ca fiind o coadă de polonic<sup>45</sup>), înaltă reprezentînd un corp omenesc (fig. 15/7). Capul este micuț, modelat realist (după părerea descoperitorului ar fi de tip brahicefal) pe față, pare, să aibă o mască de formă rombică. Brațele sînt ca două prelungiri, laterale și scurte. Speteaza are decor pictat. Pe partea din față (realizat cu o singură culoare) este destul de complicat, iar pe spate este alcătuit din benzi albe, în unghi ascuțit, alternînd cu benzi roșii, despărțite prin cîte o linie subțire neagră. În funcție de ornamente obiectul datează din faza Cucuteni A. Un alt scaun de la Hăbășești are partea inferioară scundă, masivă (plină), fără picioare, iar speteaza redă un corp omenesc, cu capul rupt, cu brațele reprezentate prin prelungiri laterale<sup>46</sup> (fig. 15/9).

<sup>40</sup> Radu Vulpe, *op. cit.*, p. 231, fig. 234/2, 4 și p. 232, fig. 236/3. Pe aceeași figură (la nr. 5) o piesă provenind probabil de la un alt obiect de mobilier. Mai multe scaune miniaturale, cu patru picioare s-au găsit și la Cucuteni (M. Petrescu-Dîmbovița, *Cucuteni*, București, 1966, p. 30).

<sup>41</sup> Anton Nițu, Șt. Cucos, Dan Monah, *Ghelăiești (Piatra Neamț). I. Săpăturile din 1969 în așezarea cucuteniană „Nedeia“*, Mem Ant, III, 1971, p. 57, fig. 25/2.

<sup>42</sup> Vladimir Dumitrescu și colab., *Hăbășești. Monografie arheologică*, pl. CX/9, 10.

<sup>43</sup> C. Mătasă, *Frumușica. Village préhistorique à céramique peinte dans la Moldavie du nord, Roumanie*. București, 1946, p. 59 și pl. X/3a.

<sup>44</sup> Vladimir Dumitrescu și colab., *op. cit.*, p. 404, pl. CXXI/2.

<sup>45</sup> C. Mătasă, *op. cit.*, p. 80 și pl. LV/407.

<sup>46</sup> Vladimir Dumitrescu și colab., *op. cit.*, p. 413, fig. 35/4.

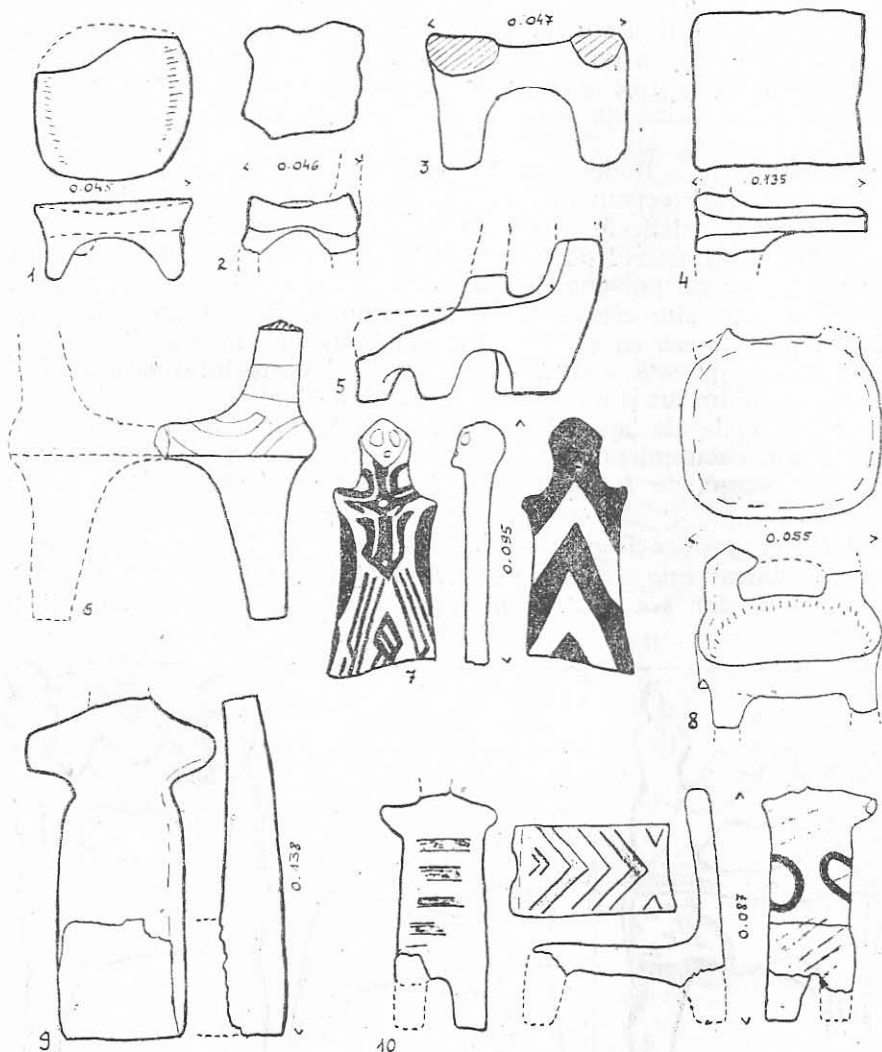


Fig. 15. **Cultura Cucuteni**: Scăunele și scaune miniaturale. Drăgușeni (după A. Crișmaru, *op. cit.*); 1 = fig. 43/5; 8 = fig. 43/3; Hăbășești (după Vl. Dumitrescu și colab., *op. cit.*); 2 = pl. CX/10; 4 = pl. CX/9; 9 = p. 413, fig. 35/4; 10 = pl. CXXI/2; Ungureni (după M. Florescu-V. Căpitanu, *op. cit.*); 3 = p. 230, fig. 12/3; Ghelăești (după A. Nițu și colab., *op. cit.*); 5 = p. 57 și p. 58, fig. 25/2, fără scară; Frumușica (după C. Mătasă, *op. cit.*); 6 = pl. X/38, fără scară; 7 = pl. LV/407.

Pentru a se completa lista tipurilor pieselor de mobilier cucutenian, se cuvine să menționăm și „tronul“ de lut ars descoperit la Lipcani (U.R.S.S.), localitate aflată pe malul Prutului. Obiectul este svelt și bine proporționat. Tăblia masivă de formă rectangulară, cu patru picioare, din care, cele din față mai înalte decât celelalte două. Atrage atenția speteaza modelată în chip cu totul deosebit. În părți sînt redată două figurine similare ca formă, dar una este puțin mai înaltă

decît cealaltă. Capul și corpul sînt stilizate. Capul este cu nasul reliefat. Brațele sînt redete ca două mici lărgiri. Menționăm partea din dreptul abdomenului puțin proeminentă, ca și partea din spate. Între cele două figuri este o porțiune de legătură, care cruță un orificiu oval, întilnit adesea și deasupra are două prelungiri conice simetrice<sup>47</sup>, după toate probabilitățile ele oglindesc tradiția celor două „coarne“ specifice scaunelor din cultura Precucuteni (fig. 16).

Prin caracteristicile sale „tronul“ de la Lipcani se aseamănă, în mare măsură, cu altarul de la Trușești<sup>48</sup>, din faza Cucuteni A, mai ales în ceea ce privește personajele de înălțime inegală, redete în marginile spetezei și prin alte cîteva elemente comune. Faptul ne îndreptățește să formulăm ipoteza că și altarul de la Trușești este de fapt speteaza, deosebit de complicată, a unui „tron“, a cărui parte inferioară va fi fost masivă, făcută din lut și nu putea fi mișcată din loc.

În lucrările de specialitate am întilnit menționate și reproduse două mășute cucuteniene simple. Una a fost descoperită la Izvoare. Ea are tăblia groasă, de formă rotundă, cu patru picioare relativ scurte<sup>49</sup> (fig. 14/4).

La Hăbășești s-a găsit și un fragment de masă miniaturală. În desenul publicat este întregită ca avînd tăblia masivă de formă dreptunghiulară<sup>50</sup>, dar s-a păstrat mai puțin din jumătatea lungimii pre-

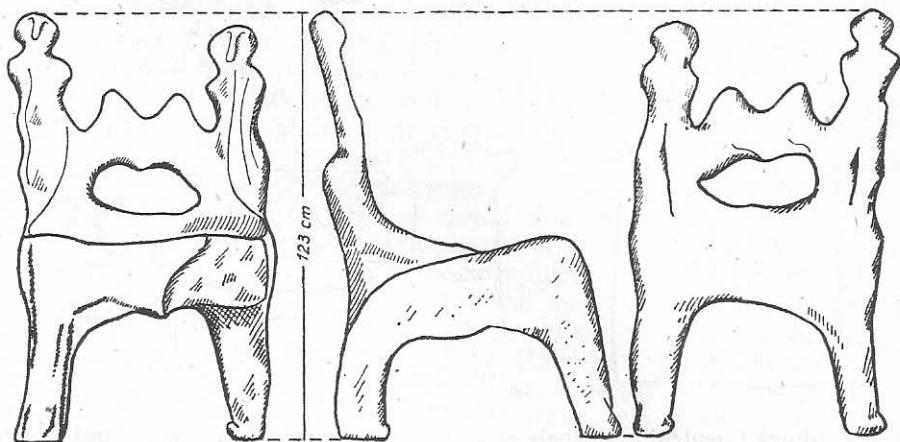


Fig. 16. Cultura Cucuteni : „Tronul“ de la Lipcani (URSS), (după C. Ambrojevici, *op. cit.*, p. 39, fig. 8).

<sup>47</sup> Dr. Ceslav Ambrojevici, *L'époque néolithique de la Bessarabie du nord-ouest, Dacia*, III—IV, 1927—1932, p. 43 și p. 39, fig. 8. Desenul pe care-l reproducem îl avem de la Dragomir Popovici, căruiua îi mulțumim și pe această cale.

<sup>48</sup> M. Petrescu-Dîmbovița și colab., *Șantierul Trușești*, SCIV, IV, 1953, 1—2, p. 13—14 și fig. 2. Obiectul a fost găsit în loc. XXIV.

<sup>49</sup> Radu Vulpe, *op. cit.*, p. 232, fig. 236/4. La Tîrpești sînt menționate două mășute de cult (M. Petrescu-Dîmbovița, Adrian C. Florescu și Marilena Florescu, *Șantierul arheologic Trușești*, Materiale, VIII, 1962, p. 230, fără reproduceri). O altă masă rotundă a fost descoperită la Cucuteni (M. Petrescu-Dîmbovița, *Cucuteni*, 1966, p. 30).

<sup>50</sup> Vladimir Dumitrescu și colab., *op. cit.*, pl. CX/1.

supuse. Nu este exclus ca, de fapt, masa să fi avut forma patrată. Tăblia are decor pictat specific fazei Cucuteni A. Picioarele sînt rupte (fig. 17/1).

O masă cu o formă deosebită s-a scos la iveală din așezarea de la Frumușica<sup>51</sup>. Tăblia o are rectangulară, prevăzută cu patru picioare, relativ scurte. Pe mijlocul tăbliei sînt redată porțiuni dintr-un vas cu gura largă. Pe fiecare latură a mesei s-au fixat „scînduri“, avînd marginea de jos tăiată sub forma a două semicercuri alăturate, cu un unghi ascuțit între ele (fig. 17/2), ca și cum s-ar delimita, pe fiecare latură, locul pentru cîte două persoane. Pe laturile mesei se văd liniile decolorului pictat, obișnuit fazei Cucuteni A.

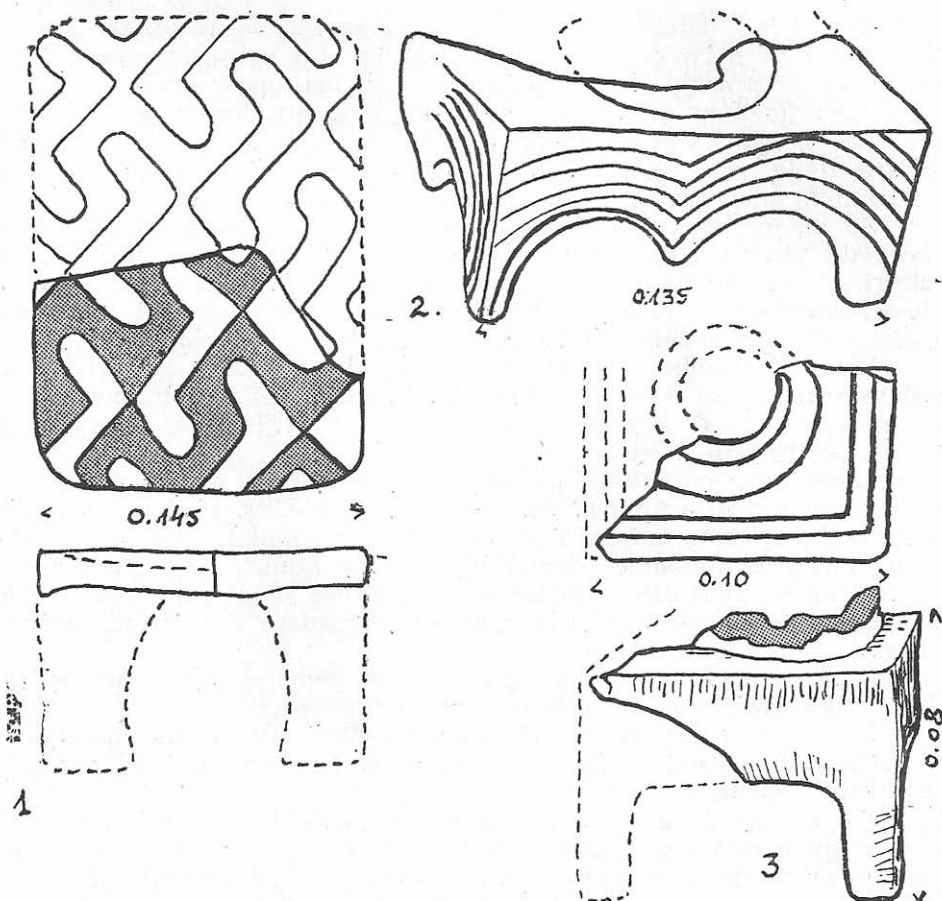


Fig. 17. **Cultura Cucuteni** : măsuțe miniaturale : Hăbășești (după Vl. Dumitrescu și colab., *op. cit.*) ; 1 = pl. CX/1 ; Frumușica (după C. Mătasă, *op. cit.*) ; 2 = pl. X/34 ; Drăgușeni (după A. Crișmaru, *op. cit.*) ; 3 = fig. 66/3. Pare a fi vorba de două obiecte cu mărimi și forme diferite, din faza Cucuteni A-B).

<sup>51</sup> C. Matasă, *op. cit.*, pl. X/34. ,

O altă masă fragmentară asemănătoare, masivă, cu recipient pe mijloc sau cu un orificiu pentru vas<sup>52</sup> (fig. 17/3) s-a găsit la Drăgușeni. Aceasta din urmă datează de la sfârșitul fazei Cucuteni A.

Din timpul fazelor Cucuteni A—B și Cucuteni B încă nu am găsit menționate mobile miniaturale de lut ars. Existența lor nu este exclusă.

Cu toate că am prezentat numai unele piese din fiecare zonă și cultură, majoritatea celor publicate, este de presupus că în colecțiile institutelor de arheologie și a muzeelor de istorie din țară, în loturi de materiale aparținând aceluiași culturi, se găsesc și multe alte obiecte similare celor descrise, redând mobila neolitică.

★

Sintetizând datele despre această categorie de materiale sîntem îndreptățiți să afirmăm că oamenii neolitici din culturile amintite, ce acopereau prin ariile lor de răspîndire cea mai mare parte din teritoriul țării (pentru celelalte cîteva zone încă nu dispunem de datele necesare<sup>53</sup>), ajunseseră la un grad destul de înalt de cultură, oglindit, printre altele, prin realizarea și folosirea unei serii de mobile lucrate din lemn, în unele cazuri după metode relativ complicate.

Se cuvine menționat că documentarea de care am dispus, din punct de vedere cantitativ și calitativ, este inegală pentru diferitele culturi. Faptul se datorește în unele regiuni, cercetărilor insuficiente, altelei obiceiurilor diferențiate ale comunităților străvechi, din care unele realizau și mobile miniaturale de lut ars, altele poate nu.

Demn de subliniat este faptul că primele indicii cu privire la mobile propriu-zise de lemn, apar din cursul neoliticului timpuriu, numărul lor crește și se diversifică în neoliticul mijlociu și mai ales în timpul neoliticului tîrziu.

După cum am arătat, primele reprezentări de mobilă se cunosc încă din neoliticul timpuriu, din timpul culturii Cîrș, cînd comunitățile ei au realizat prima unificare etno-culturală a populației de pe aproape întreg teritoriul României, dovadă că încă de atunci, pe o mare parte din întinderea ținuturilor noastre au fost făcute și întrebuințate mobile de aceleași tipuri. Ne gîndim la mesele rectangulare și probabil paturile descrise.

Dintre piesele neoliticului mijlociu se remarcă scăunelul de tip Hamangia de la Cernavodă, care avea marginile crestate.

În perioada următoare se constată o diversificare, tot mai mare, a mobilierului. Numărul pieselor ajunge să fie apreciabil în perioada neoliticului tîrziu.

Treptat, pe lingă scăunele simple, s-a ajuns la facerea unor scăunele cu spetează joasă, pentru ca apoi să se treacă și la realizarea unor scaune complicate, cu picioare înalte și speteze de diferite forme.

Pentru zonele cu un număr mai mare de descoperiri se pot trage și concluzii ceva mai bogate. În diverse arii culturale se constată folosirea scaunelor cu spetează avînd o anumită formă specifică, de regulă, numai respectivului areal cultural. Astfel, scăunelele masive cu spe-

<sup>52</sup> A. Crișmaru, *op. cit.*, fig. 66/3.

<sup>53</sup> Ne referim la culturile Ciumești, ceramicii liniare, Vinča, Tisa, Petrești.

tează scundă, triunghiulară sînt caracteristice, pînă acum, numai pentru purtătorii culturii Gumelnița, tot așa și scaunele cu spetează în formă de ogivă, cu un orificiu oval pe mijloc. În schimb, numai în arealul culturii Precucuteni și apoi în unele așezări de la începutul culturii Cucuteni, se întîlnesc scaune cu tăblia rotundă, fără sau cu picioare scunde, avînd în loc de spetează două prelungiri, ca două coarne masive. Mai tîrziu, în aria Cucuteni se găsesc, rar, „tronuri“ complicate cu reprezentarea a cîte două figuri umane pe marginile spetezelor.

Cele arătate permit să ajungem la o concluzie istorică utilă, anume aceea că pe lingă alte materiale și tipurile de scaune miniaturale de lut ars, constituie elemente specifice pentru o cultură sau alta, deci sînt strîns legate de o anumită populație, de obiceiurile și de credințele ei.

Mesele miniaturale de lut ars au avut forme relativ asemănătoare, deși în fiecare arie culturală se observă elemente specifice, în privința formei sau decorului lor. În cadrul arealului Gumelnița s-a găsit un număr destul de mare de mese. Din datele cunoscute pînă acum rezultă că mesele cu tăblia rotundă și cu patru picioare joase au fost caracteristice perioadei de început a culturii, iar după aceea au predominat mesele rectangulare mai cu seamă cele patrulate, cu tăblia foarte groasă, avînd pe una din laturi redați, prin linii incizate, doi ochi. În celelalte zone numărul pieselor fiind mult mai mic, nu se poate trece încă la generalizări.

Pentru că lucrarea noastră este strîns legată de etnografie, considerăm util să insistăm asupra a două aspecte semnificative. S-a arătat în expunere că din neolitic timpuriu și pînă la sfîrșitul epocii, în diferite culturi, s-au folosit așa-numitele măsuțe de cult, caracterizate prin forma lor rectangulară și avînd reprezentat pe mijloc un vas mare, cu gura largă sau un orificiu rotund (în care se putea introduce un vâscior). O explicație pentru recipientul din mijlocul mesei, credem că ar fi aceea că pe atunci, de obicei sau în anumite situații, se așeza pe masă un singur vas mare cu mîncare, din care fiecare mesean își lua cît avea nevoie, așa după cum se întîmplă și în zilele noastre, la unele populații din Asia și în alte regiuni.

O altă observație, ce se cuvine reținută, este cea referitoare la unele scăunele și mese. Mai ales în aria culturii Gumelnița se întîlnesc adesea un fel de scăunele avînd formă semisferică cu patru picioare oblice. Prin formă ele se aseamănă cu unele scăunele folosite de țărani noștri pînă în prezent. La aceasta trebuie adăugată și asemănarea izbitoră a meselor miniaturale de lut, cu tăblia groasă, rotundă, cu picioare scunde, cu mesele cu tăblia rotundă, cu picioare scunde folosite încă și astăzi de mulți locuitori din satele noastre, la masă. În multe zone ele sînt chiar preferate în raport cu alte tipuri de mese. Toată familia se așează în jurul unei astfel de mese stînd fiecare pe cîte un scăunel de tipul celui descris ceva mai sus. Fără îndoială, folosirea meselor rotunde scunde și a scăunelelor joase cu picioare oblice, oglindește o tradiție milenară, transmisă de la generație la generație, de populația sedentară locală, în ținuturile patriei noastre.

Nu putem trece cu vederea că o parte din mobilele descrise au avut forme destul de complicate, cum este cazul scaunelor cu speteze înalte sau al unor mese. Sînt evident piese de tipuri evoluat, ceea ce

desigur reflectă faptul că înaintea lor a existat o anumită tradiție în realizarea mobilelor și o experiență acumulată, de durată, cu diferite încercări, reușite sau nu, pînă s-a ajuns la formele perfecționate, din neoliticul mijlociu și mai ales din timpul neoliticului târziu.

Despre semnificația obiectelor prezentate au fost formulate mai multe ipoteze. Unii specialiști le consideră ca fiind obiecte legate de cult, alții drept jucării de copii. După toate probabilitățile, scaunele mari (cum sînt acelea ca un fel de tronuri), cu spetează înaltă și complicată, se utilizau pentru cult, căci se realizau cu greu și nu credem că au putut fi folosite, pe scară largă, de către membrii de rînd ai comunităților. De asemenea, trebuie să aibă o anumită semnificație magico-religioasă spetezele înalte redînd corpul omenesc stilizat (cu decorații pictate) sau cele avînd chipuri antropomorfe. Poate chiar și orificiile din speteze au însemnat ceva în credințele străvechi. În schimb, pentru celelalte culturi înclinăm să admitem, că o parte din obiecte au putut fi întrebuițate pentru cult, altele nu, căci este greu de crezut că un scaunel masiv, cioplit grosolan, a fost utilizat în manifestările magico-religioase ale oamenilor neolitici.

Se cuvine să insistăm puțin asupra metodelor folosite la realizarea mobilierului descris.

Desigur, scaunelele masive, fără picioare, erau făcute prin cioplire, din cîte un butuc mare.

În alte cazuri, sînt obiecte miniaturale, ce sugerează forma scaunelilor simple, cu o față netedă și alta semisferică, cu cîte patru picioare, făcute din bețe nu prea groase, înfipte oblic în orificii practice în partea inferioară bombată a scaunelului, cioplită tot dintr-o buturugă mică.

Un scaun cu spetează, aflat în așezarea gumelnițeană de la Jilava, permite să susținem că oamenii neolitici cunoșteau și practicau metoda de a îmbina diferitele componente ale mobilelor prin metoda „cepului”, adică prin facerea unor găuri ovale în placa spetezei și fixarea în ele a capetelor îngustate, a marginilor celeilalte părți a scaunului.

Unele „măsuțe de cult”, considerate de noi, ca redînd paturi, precum și alte obiecte mai târzii, arată clar că la realizarea unor mobile se foloseau și un fel de scînduri groase făcute prin cioplire sau despicare, din trunchiuri de copac.

Impresionează faptul că încă de la sfîrșitul neoliticului mijlociu, oamenii (din aria aspectului Aldeni II) realizau și utilizau un fel de lăzi ce se închideau printr-o metodă perfecționată — am zice neașteptată, pentru acea vreme — a glisării de-a lungul a două „jgheaburi” aflate pe laturile deschizăturii.

Descoperirile de la noi nu sînt izolate, în cadrul ariilor de răspîndire ale culturilor neolitice ce se întind și pe teritoriul țărilor vecine, s-au descoperit, de asemenea, diverse mobile miniaturale, similare celor din țara noastră. Dat fiind numărul limitat de pagini ale acestei lucrări, nu ne putem referi la analogiile respective.

Este de dorit ca prin săpăturile viitoare efectuate cu deosebită grijă în așezări, din diferite regiuni, să se acorde toată atenția studierii amănunțite a resturilor locuințelor neolitice mai bine păstrate, dintre și de sub ruinele cărora s-ar putea scoate la iveală, atît urme de mobi-

lier, cît și bucăți de lemn carbonizat, ornamentate, căci nu trebuie să uităm, că în epoca neolitică a fost o perioadă cînd lemnul a fost folosit pe scară foarte largă și așa cum țaranii noștri iubind lemnul îl ornamează în chip felurit, prin crestare și cioplire, nu este exclus ca la fel să fi procedat și oamenii din vechime cu mobilele lor (de altfel scăunelul „Gînditorului“ are pe margini crestături decorative) și cu eventualele coloane de pridvor.

Încheiem modesta noastră contribuție referitoare la mobilele neolitice, cu speranța că lucrarea va constitui un imbold pentru alți cercetători de a publica amănunțit datele și obiectele similare păstrate în diferite colecții muzeale.

## GEGENSTÄNDE AUS DEM NEOLITHIKUM AUF DEM GEBIET RUMÄNIENS

### *Zusammenfassung*

In der vorliegenden Mitteilung werden eine Reihe von Daten über einige Gegenstände aus dem Neolithikum auf dem Gebiet Rumäniens synthetisiert dargestellt.

Die Hauptelemente, die dieses Studium veranlaßt haben, sind die aus gebranntem Ton hergestellten Miniaturgegenstände, welche verschiedene reale Möbelstücke aus dem Neolithikum im kleinen Maßstab wiedergeben.

Im Rahmen der Criș Kultur erwähnen wir die Kultustischchen, die auf dem ganzen Verbreitungsgebiet dieser Kultur entdeckt wurden. Diese weisen verschiedene Formen auf, aber diejenigen mit hohen Rändern könnten eher Betten darstellen.

Für die Hamangia Kultur ist der auf den Rändern eingeschnitzte Schemel ohne Lehne zu erwähnen, auf dem der «Danker» saß. Durch Analogien mit der Karanova III (Veselinovo) Kultur kann man annehmen, daß der zylindrische Gegenstand von Greaca (h = 0,25 m), aus dem Rahmen der Boian Kultur, ein Bettfuß sein könnte.

Der rechteckige, in Vădastra (Siedlung, von der auch der Name der Kultur stammt) entdeckte Gegenstand kann ebenfalls ein Bett mit vier massiven Füßen darstellen, das ähnliche Formen mit den Gegenständen aus dem Verbreitungsgebiet der Criș Kultur aufweist.

Im Südosten Ungarns wurden einige Stücke entdeckt, die auf einem Tonthron sitzende Figurinen darstellen, was uns glauben läßt, daß in Zukunft auch bei uns, im Rahmen der Tisa Kultur, solche Gegenstände auftauchen könnten.

Die Turdaș Kultur hat uns eine andere Reihe von Miniaturmöbeln geboten: Stühle, Tischchen, Kultustischchen usw.

Der runde, höhere Stuhl ist das in der Vorcucuteni II Kultur sehr oft gefundene Stück. Für die Vorcucuteni III wurden in Tîrpești und Izvoarele zwei viereckige Stühle entdeckt, die aus einem einzigen Stück Holz behauen sind.

Das späte Neolithikum bietet uns durch die Gumelnița Kultur drei Typen von Materialien: 1 — niedere, fast viereckige Stühle, 2 — dünne oder massive Stühle, 3 — Tischchen von verschiedenen Formen. Im Rahmen der Cucuteni Kultur haben wir Funde, die reich an Möbelstücken sind. Veranschaulichend falls spezifische Form dieser Kultur) ist der Stuhl mit hoher Lehne. Eine besondere Entdeckung bildet der „Thron“ von Lipcani (UdSSR), der dem Altar von Trușești gleicht.

Es kann festgestellt werden, daß die Dokumentation über die Möbel der verschiedenen Kulturen lückenhaft ist, aber die ersten Hinweise, die Holzmöbel betreffend, stammen aus dem frühen Neolithikum (Criş Kultur). Mit der Zeit ist eine andauernde unterschiedliche Gestaltung und Vermehrung dieser neolithischen Möbel zu bemerken.

Man kann die historische Schlußfolgerung ziehen, daß die Typen der Miniaturstühle das spezifische Element der einen oder der anderen Kultur bilden, und folglich an ein bestimmtes Volk und deren Bräuche und Glauben eng gebunden sind.

Eine Reihe von Stühlen wurden als Kultusgegenstände benützt (diejenigen mit hoher Lehne), andere für den Alltagsgebrauch. Die Träger der Gumelniţa Kultur kannten verschiedene Methoden für das Zusammenstellen der Möbelteile. Zu erwähnen ist die „Bolzen“ Methode. Sehr interessant ist im Aldeni Aspekt die Tatsache, daß man Kisten herstellte, die durch das Gleiten entlang zweier „Rinnen“ geschlossen wurden.

Die von uns stammenden Funde, das besprochene Thema betreffend, sind nicht isoliert, sondern sie ergänzen das Gesamtbild in diesem Teil Europas.

## ERATA

| la pag. | rîndul    | înloc de                            | se va pîti                         |
|---------|-----------|-------------------------------------|------------------------------------|
| 15      | 13 de jos | profitului                          | profilului                         |
| 18      | 15 de sus | Daicovici                           | Daicovicu                          |
| 19      | 17 de sus | viitorului. Veacul                  | viitorului, veacul                 |
| 32      | 23 de sus | meninînd                            | mentionînd                         |
| 39      | 16 de sus | menținerea                          | menționarea                        |
| 52      | 28 de sus | Cirș                                | Criș                               |
| 55      | 4 de jos  | fals                                | falls                              |
| 60      | 20 de sus | sincromă                            | sincronă                           |
| 62      | 2 de jos  | Behachtungen                        | Betrachtungen                      |
| 63      | 14 de jos | Trojanischer                        | Trojanische                        |
| 71      | 9 de jos  | nota 44                             | nota 45                            |
| 84      | 2 de sus  | nota 115                            | nota 135                           |
| 86      | 19 de sus | Под                                 | Под                                |
| 89      | 14 de jos | nord-vest                           | sud-vest                           |
| 104     | 11 de jos | 220-283 i.e.n.                      | 220-183 i.e.n.                     |
| 130     | 1 de sus  | producători                         | eponimi                            |
| 171     | 20 de sus | unui unghi                          | un unghi                           |
| 173     | 13 de sus | nota 81                             | nota 18                            |
| 249     | 1 de jos  | $\chi(\rho\lambda\tau\delta\sigma)$ | $\chi(\rho\sigma\tau\delta\sigma)$ |
| 288     |           | figura invers                       |                                    |
| 296     | 7 de sus  | nota 12                             | nota 21                            |
| 296     | 1 de jos  | nota 03                             | nota 30                            |
| 298     | 10 de sus | culturii                            | cultului                           |
| 315     | 25 de jos | fugativ                             | fugavit                            |
| 360     | 7 de sus  | Suruș                               | Surus                              |
| 371     | 5 de sus  | Custurea                            | Custorea                           |
| 376     | 3 de sus  | Opoit                               | Opoit                              |