

UNELE ASPECTE ALE LEGĂTURILOR DINTRE NEO-ENEOLITICUL ROMÂNESC ȘI CULTURILE EGEICE ȘI MICRO-ASIATICE

SILVIA MARINESCU-BÎLCU

Acest subiect de largă respirație și cu multiple implicații, care dealtfel a făcut obiectul a numeroase studii adesea controversate, dar mai totdeauna surprinzînd prin ineditul descoperirilor care permiteau stabilirea de relații cînd între Hăbășești, Troia și Yortan¹, cînd între plastica de la Cernavoda și aceea din Orientul Apropiat², ne va reține și nouă atenția, nu în întreaga lui complexitate³, imposibil de acoperit în cîteva succinte pagini, al căror rost în ultimă instanță va fi numai acela de a atrage odată în plus atenția atît asupra vastității relațiilor culturale pe spații aflate la mii de kilometri distanță unele de altele, cît și asupra dificultăților ce stau încă în fața rezolvării sau chiar numai a încercării de a pune de acord diversele puncte de vedere, cronologii relative sau absolute etc.

Dacă, după cum se știe, condeiul cercetătorilor români a stărui mai mult asupra statuetelor de „tip troian“ (termen ce ni se pare în unele cazuri mai adecvat decît acela de „en violon“, propriu mai ales statuetelor cycladice și anatoliene), sau a splendidelor realizări hamangiene, alte cîteva descoperiri (dintre care unele inedite) își caută încă rezolvarea, care din păcate nu pare a fi prea apropiată.

Una dintre aceste descoperiri va reține atenția noastră deși nu vom putea da încă un răspuns satisfăcător problemelor pe care le ridică și implicațiilor culturale în care ne antrenează.

Cu ani în urmă, în stațiunea de la Tirpești, în cuprinsul stratului aparținînd culturii Cucuteni A, a fost descoperit un fragment de vas de o reală importanță, el reactualizînd problema legăturilor populațiilor cucuteniene cu îndepărtata lume egeo-anatoliană.

¹ Vl. Dumitrescu și colaboratorii, *Hăbășești. Monografie arheologică*, București, 1954, p. 415 ; 517—518.

² D. Berciu, *Contribuții la problemele neoliticului în România, în lumina noilor cercetări*, București, 1961, p. 510—526 ; idem, *Cultura Hamangia*, I, București, 1966, p. 53—55 ; 82—106.

³ Numărul specialiștilor care s-au ocupat de această problemă și al lucrărilor în care ele au fost discutate este prea mare pentru a fi posibil să dăm aici o bibliografie adecvată.

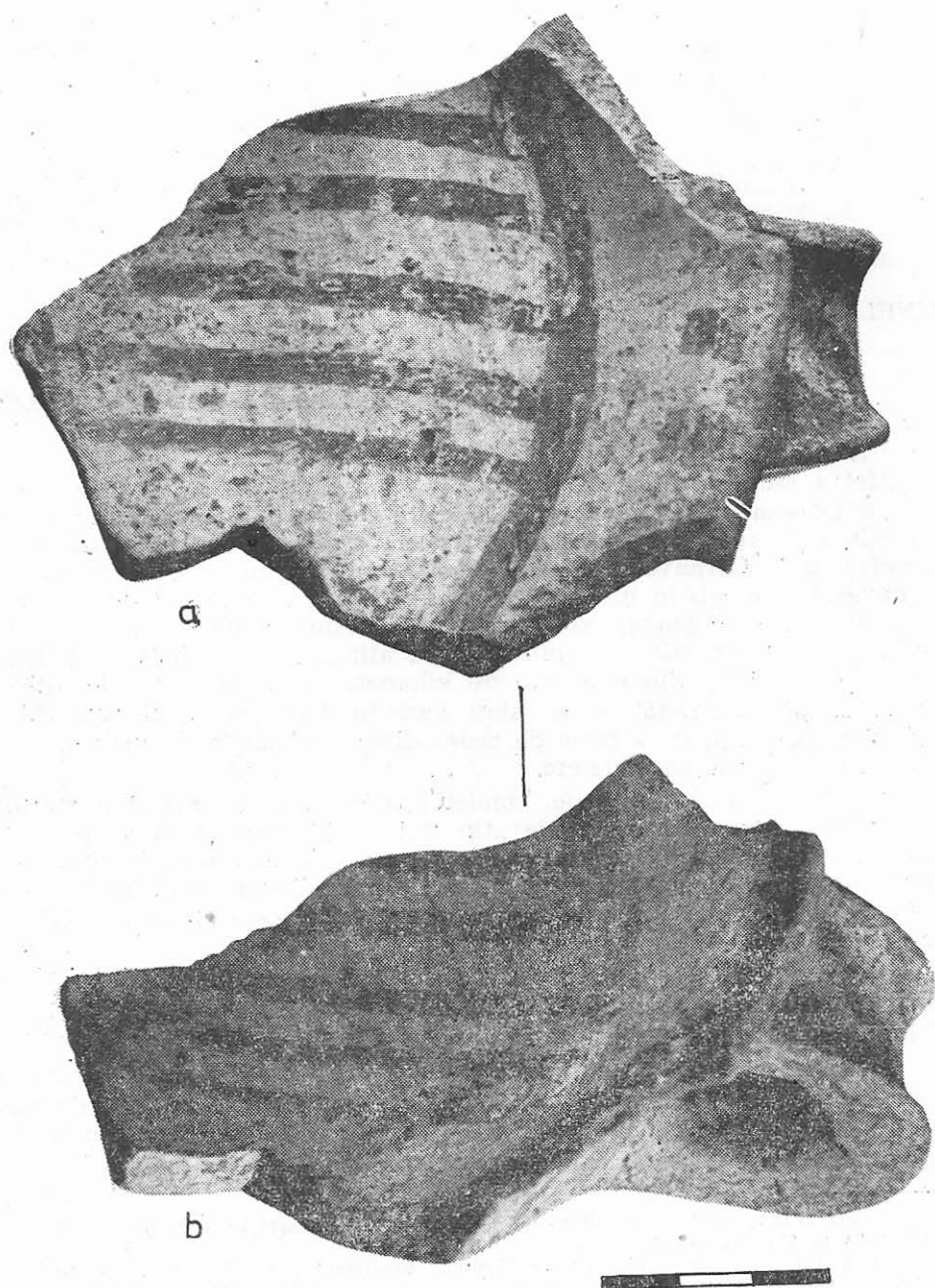


Fig. 1. Tirpești — strachină fragmentară.

Este vorba de un fragment de strachină cu umărul ușor carenat și toartă mosorel, cu marginile profilate, prinsă sub buză și pe umăr. Lucrată dintr-o pastă cu impurități, părind a fi avut și calcar pisat în compoziție, arsă la brun cărămiziu, dar avînd un înveliș crem peste care s-a pictat cu roșu-vișiniu, piesa mai păstrează la exterior, pe toartă și gît, cîteva linii groase, iar la interior linii scurte dar late, verticale pe buză și o linie — probabil circulară — din care pornesc fascicoli (?) de linii spre fundul vasului, care pare a fi fost și el marcat de o linie de aceeași culoare. Starea fragmentară a piesei nu permite precizări suplimentare (fig. 1/a-b).

Complet străină neo-eneoliticului românesc și chiar a aceluia de la nord de Balcani, singurele analogii europene pentru forma torții le găsim la Kritsana⁴, Armenochóri⁵ și Poliochni⁶ din Grecia și Egeea. La Kritsana, buza străchinilor care au astfel de torți este întoarsă spre interior, în timp ce exemplarul de la Armenochóri are buza foarte ușor răsfrîntă în afară.

Formele ceramice sînt însă nepictate, par a fi chiar complet lipsite de decor și au fost descoperite într-un mediu cultural aparținînd epocii bronzului vechi macedonean.

În schimb, una dintre străchinile fragmentare descoperite la Poliochni⁷ are umărul carenat și buza ușor evazată, deși ceva mai puțin decît piesa de la Tîrpești.

Torțile de acest gen de la Poliochni, descoperite în perioadele albastră evoluată și verde, sînt socotite de L. Bernabò-Brea ca fiind importate de la Troia⁸. Această perioadă verde este paralelizată cu Kum Tepe I a — I b și parțial cu Troia I, cu a doua jumătate a căreia, același autor parelelizează și perioada roșie de la Poliochni⁹.

Dealtfel nu ar fi exclus ca aceste tip de torți să aparțină unei categorii a torților tubulare puțin ridicate deasupra buzei și cu marginile laterale bine profilate, frecvent întilnite la Troia I¹⁰, dar și aici tot nepictate.

Torțile de acest gen nu lipsesc nici din calcoliticul de la Beycesultan¹¹ (Asia Mică) și nici din acela de la Mersin, din Cilicia, unde le întilnim și pe vase cu decor pictat¹², dar din păcate nu pe străchini cu umărul carenat. În schimb, genul de pictură aplicată pe strachina de la Tîrpești este la rîndul ei cunoscută în calcoliticul macedonean¹³, iar învelișul de culoare crem care folosește ca fond pentru pictură este frecvent întilnit atît în Anatolia cît și în Cilicia, ca dealtfel și în Grecia.

Toate aceste analogii, ce-i drept destul de îndepărtate de Moldova de centru-vest, unde a fost descoperită piesa care ne reține atenția,

⁴ W. A. Heurtley, *Prehistoric Macedonia*, Cambridge, 1939, p. 166, fig. 37/a-e.

⁵ *Ibidem*, p. 192, nr. 317.

⁶ L. Bernabò-Brea, *Poliochni I/1—2*, Roma, 1964, pl. XXVII/C.

⁷ *Ibidem*.

⁸ *Ibidem*, p. 683—689.

⁹ *Ibidem*, p. 706—707 (tabel sincronic).

¹⁰ C. W. Blegen și colaboratori, *Troia I*, Cincinnati, 1950, fig. 244/1—6, 10 etc.

¹¹ S. Lloyd și J. Mellaart, *Beycesultan*, Londra, 1962, I, fig. P. 6/28.

¹² J. Garstang, *Prehistoric Mersin*, Oxford, 1953, fig. 92/3, 7; 93/18; 94/9, 11.

¹³ W. A. Heurtley, *op. cit.*, p. 158, fig. 27/a, c, g, i, etc.

pun nu numai problema unor normale schimburi de bunuri materiale la aceea vreme, dar și pe aceea mult mai complexă a căilor ce vor fi fost folosite înspre și dinspre Moldova, pînă în sudul Peninsulei Balcanice, în insulele Egeei și mai departe în Anatolia și Cilicia.

Răspunsul este cu atît mai dificil cu cît, cel puțin pînă în prezent, nu avem nici o descoperire care să poată jalona (și totodată explica) aceste posibile căi pe care cu prudență și din lipsă de alt termen mai adecvat le-am putea eventual numi „drumuri pentru schimburi de bunuri materiale“.

Analogiile de mai sus ne permit și nouă să paralelizăm în mare faza Cucuteni A cu sfîrșitul calcoliticului și începutul epocii bronzului din spațiul egeo-micro-asiatic, lăsînd totuși deschisă problema unei analize mai detaliate a întregii problematice.

Dar dacă majoritatea cercetătorilor sînt de acord cu aceste sincronisme, controversale încep atunci cînd situarea în acest cadru general a culturii Vinča se face prin stabilirea de relații mai ales de ordin tipologic și cînd această cultură Vinča este considerată cheia de boltă a cronologiei întregului neo-eneolitic sud-est european.

Este bine cunoscut, de pildă, tabelul cronologic al lui Vladimir Miložić, potrivit căruia etapa Cucuteni A1—A2 este sincromă cu Gumelnița A1—A2, cu Vinča B1 și cu Troia I; Cucuteni A3 cu Gumelnița A2—B1, cu Vinča B2 și tot cu Troia I; cultura Cucuteni A—B cu Gumelnița B1 nouă, Vinča C1 și Troia II; iar Cucuteni B cu Gumelnița B2, Vinča C2 și din nou cu Troia II¹⁴.

Punct de vedere vechi (exprimat încă din 1949 în teza sa de doctorat), la baza căruia stă în principal criteriul tipologic, deși autorul sus citat, cînd l-a reluat în 1967 a vorbit mai ales de materiale de „import“ din mediul culturii Gumelnița în acela al culturii Vinča și invers¹⁵.

Noi am mai avut însă prilejul să arătăm că între vasele bitronconice care au pe linia diametrului maxim torți cu butoni, din cultura Vinča B și vasul prevăzut cu phaloi, descoperit la Gumelnița (de fapt vas ritual și deocamdată unic în mediul acestei culturi) nu există nici măcar relații tipologice. Am exclus de asemenea analogiile între așa numitele capete de „Janus“ descoperite la Gumelnița și Căscioarele și exemplarele din mediul culturii Vinča, arătînd că, în timp ce ultimele au o singură față și se termină cu un gen de proeminente-cornițe, exemplarele din România au două fețe (un fel de *Janus bifrons*), provin în general de la statuetele cu rochie cloș și poartă pe cap un vas¹⁶.

Dar din păcate Vl. Miložić nu și-a schimbat punctele de vedere în funcție de niciuna dintre descoperirile mai vechi sau mai noi făcute

¹⁴ Vl. Miložić, *Die absolute Chronologie der Jungsteinzeit in Südosteuropa und die Ergebnisse der Radiocarbon-(C 14-) Methode*, Jahrbuch des Römisch-Germanischen Zentralmuseums, Mainz, 14, 1967, p. 19. Menționăm, fără a intra în detalii că majoritatea cercetătorilor români care s-au ocupat cu aceste probleme de cronologie nu sînt de acord cu sincronismele propuse de Vl. Miložić.

¹⁵ *Ibidem*, p. 9 și urm.

¹⁶ S. Marinescu-Bîlcu, *Relații între culturile Precucuteni și Boian-Gumelnița*, SCIVA, 27, 1976, 3, p. 350—351.

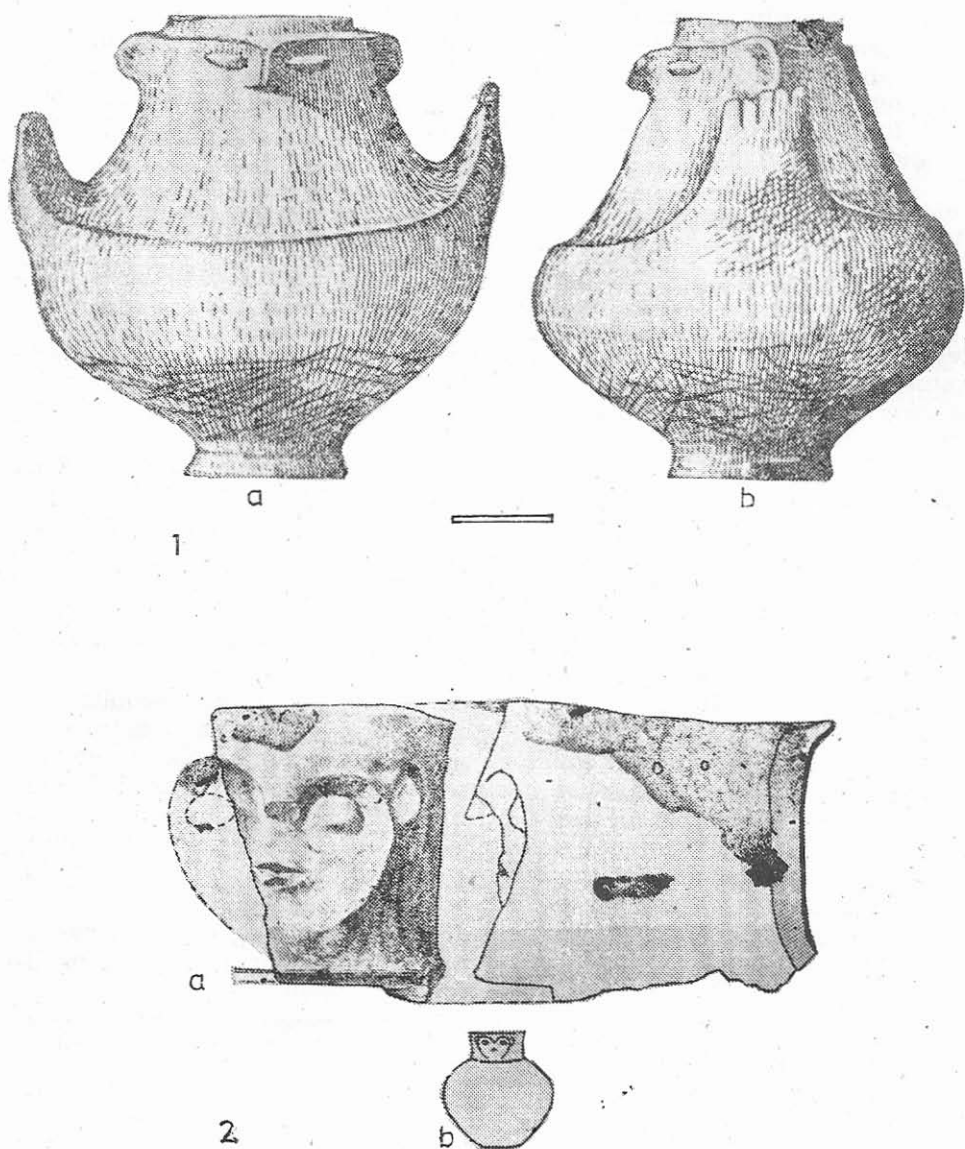


Fig. 2. Vase cu figură umană ; 1, de la Gumelnița ; 2, de la Vădastra (după B. Ionescu și D. Berciu).

la Michaliči, Ezero, Dikilitash, Kuṃ-Tepe Ia-Ib și cu atât mai puțin de datele de cronologie absolută, mai ales că și unele și altele i le infirmau.

În ce ne privește, nici piesele din colecția Szofia Torma publicate ca provenind de la Turdaș și urmînd să argumenteze convingător relațiile de data aceasta dintre cultura Vinča și perioada istorică mesopot-

miană¹⁷, nu sînt de natură să ne convingă, întrucît potrivit informațiilor pe care Marton Roska i le-a furnizat la începutul secolului lui Ioan Andrieșescu, „colecția cuprinde și lucruri de aiurea într-o măsură încă neprecisă“¹⁸. Deci obiectele puteau proveni și din Orientul Apropiat, includerea lor în colecție neînsemnînd implicit și apartenența certă la stațiunea turdășană.

După părerea noastră, multe dintre piesele ce sînt în general incluse în rîndul obiectelor de cult au putut fi generate de aceleași credințe și practici magico-religioase, născîndu-se independent una de alta în locuri și timpuri diferite, dar slujind acelorași (sau aproape acelorași) ritualuri.

Trebuie în același timp avut în vedere și conservatorismul credințelor, practicilor și implicit al formelor obiectelor legate de ele, conservatorism ce implică riguroase canoane cu un repertoriu nu prea variat și care nu se manifestă și în domeniile vieții materiale, cu atît mai mult cu cît aceasta din urmă era mereu îmbunătățită.

Dar să vedem la ce ne-ar putea duce tipologia. Dacă am lua de pildă renumitele „weisted pebbles“ remarcăm prezența lor în egală măsură la Vinča (în majoritate la adîncimea de peste 7 m, două însă ceva mai sus) — probabil Vinča B¹⁹, în neoliticul vechi al Macedoniei, la Servia²⁰, dar și în neoliticul recent din aceeași localitate²¹. Le întîlnim apoi la Khirokitia²², la Troia atît în II²³, cît și în III—IV²⁴, ca mai apoi să le regăsim la Tîrpești (în stratul Cucuteni A) modelate în lut, ca și unele piese similare de la Troia.

Și noi avem în vedere numai exemplarele cu ușoare scobituri la mijloc sau spre partea superioară, adică numai pe acelea încadrate de C. W. Blegen în „tipul I al idolilor“ și nicidecum totalitatea statuetelor „troiene“ atît de binecunoscute și din mediul culturii Cucuteni²⁵, prezente și ele la Vinča, în perioada atribuită de M. Garașanin trecerii de la Vinča-Turdaș II (Vinča B) la Vinča-Pločnik (Vinča C)²⁶. Dar, după părerea noastră, această statueta de la Vinča nu se încadrează tipului clasic al „idolilor troieni“.

Reîntorcîndu-ne la piesele cunoscute sub numele generic de „weisted pebbles“, ar însemna ca pe baze tipologice să punem semnul egalității

¹⁷ N. Vlassa, *Contribuții la problema racordării cronologiei relative a neoliticului Transilvaniei la cronologia absolută a Orientului Apropiat (I)*, Apulum, IX, 1971, p. 21—63.

¹⁸ I. Andrieșescu, *Contribuție la Dacia înainte de romani*, Iași, 1912, p. 12, nota 10.

¹⁹ M. Vasić, *Preistoriska Vinča*, Beograd, 1936, p. 91 și urm., fig. 201—207, toate din calcit, mici și de același tip.

²⁰ W. A. Heurtley, *op. cit.*, p. 138, fig. 6/K.

²¹ *Ibidem*, p. 163, fig. 33/m.

²² P. Dikaios, *Khirokitia*, Londra, New-York, Toronto, 1953, pl. XCV/938, 1401 ; CXLIII/938.

²³ C. W. Blegen și colaboratori, *op. cit.*, 360/34—1, 35—208 etc.

²⁴ C. W. Blegen și colaboratori, *Troia, II*, Cincinnati, 1951, 48/34—429, 33—292, 33—223 ; 147/36—265 etc.

²⁵ Vl. Dumitrescu și colaboratori, *op. cit.*, fig. 36 ; pl. CXXII/9—17. Statuete similare s-au descoperit și în alte stațiuni Cucuteni A (ex. Trușești, Cărbuna, Drăgușeni, Tîrpești etc.), dar nu ele constituie obiectul comunicării de față.

²⁶ M. Garașanin, *Vinča — Cucuteni relativ — chronologische Beobachtungen*, Sbornik Narod. Muzea v Praze, XX, 1—2, p. 43—47, pl. V/b.

tății între toate culturile unde ele sînt semnalate, adică între neoliticul vechi și cel recent din Macedonia — Vinča B — Troia II—IV — Cucuteni A — Khirokitia perioadele II—III etc. Evident, nici un cercetător, fie el adept al cronologiei joase, fie al celei înalte, nu va putea accepta o asemenea cronologie relativă.

Un alt exemplu care ilustrează erorile la care poate duce tipologia necoroborată cu stratigrafia, îl constituie acela al vaselor cu figură umană modelată în relief, cu sau fără două scurte brațe umane ridicate vertical de pe linia diametrului maxim sau modelate și ele de asemenea în relief, tot pe vas.

Bazîndu-se pe faptul că acest tip de vas se întîlnește din Troia II pînă în Troia V²⁷, colegul maghiar N. Kalicz, pornind de la descoperirile făcute într-un mormînt (nr. 3) al necropolei de tip Baden-Pecel, de la Center, din Ungaria, paralelizează cultura Pecel cu Troia V, admitînd totuși că ea ar fi putut să-și înceapă evoluția încă din Troia IV, sau în cea mai tîrzie perioadă a Helladicului timpuriu²⁸.

Este vorba de binecunoscutele vase (fig. 3/4), care au la partea superioară modelați ochii și nasul, pe pîntec două cioturi ridicate în sus pentru a marca brațele, iar două dintre vase au indicați și sîinii²⁹. Ar fi poate necesar să precizăm că în timp ce vasele de la Troia au o formă relativ globulară, avînd adeseori indicate urechile și sprîncenele (fig. 3/1-2), exemplarele de la Center sînt mai aplatizate, fără a putea fi însă încorporate acelorora de tip antropomorf.

Și evident credem a nu fi lipsit de semnificație să arătăm că, spre deosebire de vasele de la Center, o foarte frumoasă piesă descoperită cu ani în urmă la Gumelnița (aparținînd destul de probabil fazei Gumelnița B), se apropie mult mai mult ca formă de exemplarele troiene. Este vorba de un vas globular (fig. 2/1), la partea superioară a căruia sînt modelați ochii, nasul, urechile, iar pe pîntec brațele sînt ridicate în sus, avînd indicate și degetele mîinii, lipsesc însă sîinii³⁰. O altă piesă care se aseamănă cu acelea de la Troia, cu singura deosebire că brațele sînt modelate în relief pe corpul vasului, este aceea descoperită la Kazanlık și atribuită culturii *Karanovo II*³¹. De asemenea bune analogii la Troia își găsește și un fragment de vas descoperit la Vădastra, (fig. 2/2) în nivel Vădastra II³².

Deci și în domeniul vaselor cu figură umană aplicată sau pictată se cere extrem de multă prudență și îmbinarea riguroasă a metodei tipologice cu aceea stratigrafică. După cum se știe, asemenea vase se

²⁷ H. Schmidt, *Trojanischer Altertümer*, Berlin, 1902, nr. 1036, 1037, 1068, 1072, 1845, etc.; C. Blegen și colaboratori, *Troia I—II*, c. 30; 79/34.389, 34.390; 168/37.1023, 37.1001; 258/14. Dealtfel un foarte frumos exemplar, datînd tot din bronzul timpuriu anatolian se află la muzeul din Ankara și provine de la Bolu (vitrina nr. 48). Brațele acestei piese sînt aduse spre pîntecul vasului și sprijinite de el.

²⁸ N. Kalicz, *Die Pécel (Badener) Kultur und Anatolien*, Budapesta, 1963, p. 84.

²⁹ *Ibidem*, pl. I—III; IV/1.

³⁰ B. Ionescu, *Obiecte de cult descoperite la Gumelnița*, SCIVA, 25, 1974, 1, fig. 1/2; 2/1.

³¹ H. Todorova, *Praistoricesko izkustvo v našite zemi*, Sofia, 1975, pl. III/5.

³² D. Berciu, *Arheologia preistorică a Olteniei*, Craiova, 1939, fig. 41/4 (reproducerea fotografică nu este de bună calitate); idem, *Zorile istoriei în Carpați și la Dunăre*, București, 1966, fig. 6 (desenul aceleiași piese).

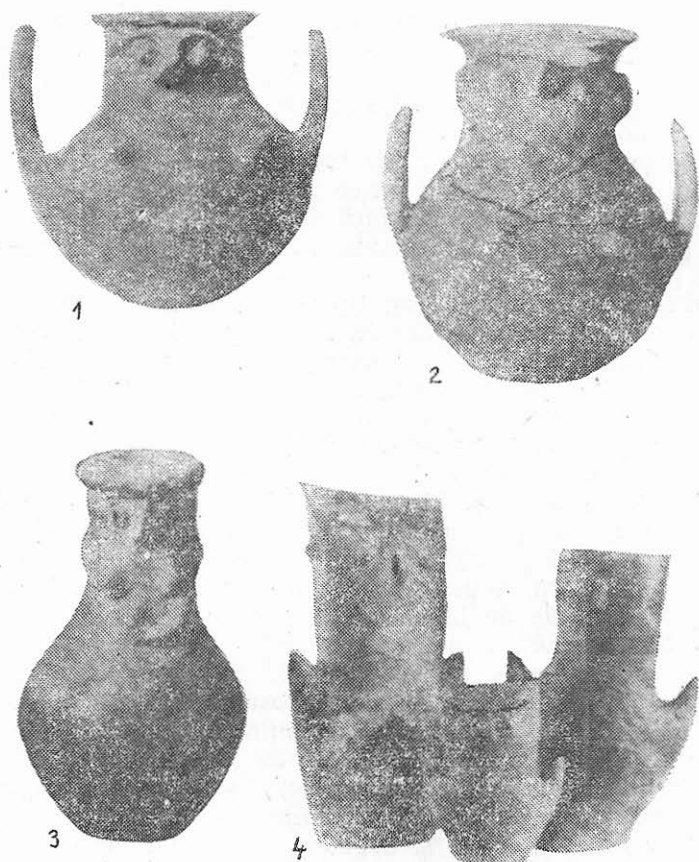


Fig. 2. Vase cu figură umană ; 1—2, de la Troia ; 3, de la Kazanlık ; 4, de la Center (după C. W. Blegen, H. Todorova și N. Kalicz).

întilnesc atît la Hacilar, cît și la Samarra, Anza-Begovo, Vinča, dar și în cadrul culturilor Szakalhat, liniar-ceramică, Vădastra, Karanovo II, Cucuteni etc. și, așa cum am văzut, și în epoca bronzului.

Dar cultura în care prezența vasului cu figură umană modelată în partea superioară, ca și a capacului în formă de cap uman este cea mai frecventă, rămîne cultura Gumelnița-Karanovo VI. Precizăm că nu luăm în discuție și vasele antropomorfe propriu-zise, acestea alăturîndu-se mai degrabă statuțelor antropomorfe din punct de vedere al realizării plastice.

Dacă am ignora deci succesiunea îndeobște cunoscută a diverselor culturi, folosind exclusiv tipologia, ar însemna din nou, pe baza exemplor date mai sus, să punem semnul egalității între culturi și epoci surprinzător de diferite — de pildă neolitic anatolian = Vinča = Karanovo II = Vădastra = liniar-ceramică = Gumelnița = Cucuteni = Troia II—V etc.

Reiese, credem, cu claritate primejdia operării numai cu metoda tipologică. Aceasta însă nu înseamnă nici ignorarea acestei metode și

nici negarea intenselor relații, influențe, imbricații și inspirații culturale, ci numai sublinierea pericolului la care ne expune tipologia ruptă din contextul celorlalte date.

Revenind la afirmația noastră de mai sus și ținând cont în primul rând de rolul și locul unor astfel de vase în viața spirituală a comunităților neo-eneolitice (și chiar a aceloră din epoca bronzului) credem că ele au fost generate de aceleași credințe, puțin fi create independent unele de altele, fără a fi neapărat necesar un model inițial după care să se inspire, iar perpetuarea lor ține sigur de conservatorismul (firesc la acea dată) conceptelor și practicilor vremii.

Sigur însă alta este situația în cazul pieselor de „import“, a căror valoare în stabilirea relațiilor de cronologie relativă nu mai este necesar să o subliniem și noi.

ASPECTS OF THE RELATIONS BETWEEN THE ROMANIAN CHALCOLITHIC AND THE AEGEAN AND ANATOLIAN CULTURES

Abstract

The author emphasizes the vastness and the cultural and chronological implications of this subject, which has given rise to many, often controversial studies. Her purpose, however, is not to discuss it extensively, but to report an interesting discovery made in the Cucuteni (A1-A2) settlement at Tîrpești, a village belonging to the commune of Petricani in County Neamț. It is a fragment of bowl with slightly carinated shoulder and reel-like handle, painted in deep red on the cream surface. It is alien to the Neolithic and Chalcolithic of Romania and even in the North-Balkan area. The only European analogues of the handle are found at Kritsana, Armenochori and Poliochni. Similar specimens come from the Chalcolithic at Beycesultan and Mersin, and from the Anatolian Early Bronze Age (Troy I).

These similarities suggest a parallelism between the Cucuteni A phase and the late Chalcolithic and Early Bronze Age in the Aegean and Asia Minor, but will have to be further discussed.

Methodology is also considered and arguments are put forward to show that it is risky to establish relations of relative chronology exclusively on the basis of typology.

Fig. 1. Broken bowl from Tîrpești.

Fig. 2. Vessels with human face; 1, from Gumelnița; 2, from Vădastra (after B. Ionescu and D. Berciu).

Fig. 3. Vessels with human face; 1—2, from Troy; 3, from Kazanlik; 4, from Center (after C. W. Blegen, H. Todorova and N. Kalicz).

ERATA

la pag.	rîndul	înloc de	se va pîti
15	13 de jos	profitului	profilului
18	15 de sus	Daicovici	Daicoviciu
19	17 de sus	viitorului. Veacul	viitorului, veacul
32	23 de sus	meninînd	mentionînd
39	16 de sus	menținerea	menționarea
52	28 de sus	Cirș	Criș
55	4 de jos	fals	falls
60	20 de sus	sincromă	sincronă
62	2 de jos	Behachtungen	Betrachtungen
63	14 de jos	Trojanischer	Trojanische
71	9 de jos	nota 44	nota 45
84	2 de sus	nota 115	nota 135
86	19 de sus	Под	Под
89	14 de jos	nord-vest	sud-vest
104	11 de jos	220-283 î.e.n.	220-183 î.e.n.
130	1 de sus	producători	eponimi
171	20 de sus	unui unghi	un unghi
173	13 de sus	nota 81	nota 18
249	1 de jos	$\chi(\rho\lambda\tau\delta\sigma)$	$\chi(\rho\lambda\tau\delta\sigma)$
288		figura invers	
296	7 de sus	nota 12	nota 21
296	1 de jos	nota 03	nota 30
298	10 de sus	culturii	cultului
315	25 de jos	fugativ	fugavit
360	7 de sus	Suruș	Surus
371	5 de sus	Custurea	Custorea
376	3 de sus	Opoit	Opoit