

## STILPI MILIARI INEDIȚI DIN SCYTHIA MINOR

M. BĂRBULESCU-MUNTEANU și A. RĂDULESCU

Importanța drumurilor pentru viața economică și militară, pentru administrația provinciei Moesia Inferior, a fost subliniată în repetate rânduri<sup>1</sup>.

Cîteva stilpi miliari, din descoperirile mai vechi sau găsiți recent în Dobrogea, prilejuiesc o nouă discuție în legătură cu drumul de pe *limes-ul* scythic, cel de pe litoral, precum și unele căi de acces secundare, în sec. II—IV e.n.

1. Inv. 29701 (Muzeul de istorie națională și arheologie Constanța = MINAC). În timpul lucrărilor agricole din primăvara anului 1980 au ieșit la iveală, în livada din marginea de est a localității Toplau (jud. Constanța), doi stilpi miliari, aflați la o distanță de aproximativ 1,5 km unul de altul\* (fig. 6).

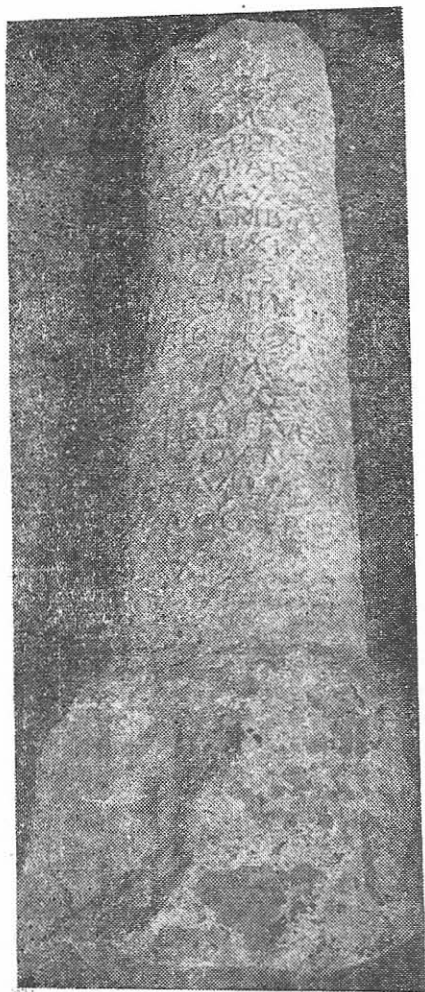
Primul *milliarium*, din calcar poros, păstrat în întregime, a fost găsit în partea de N a livezii amintite\*\*. Dimensiuni: înălțimea = 1,82 m, din care postamentul de 0,50 m; diametrul coloanei 0,40 m (la bază) — 0,35 m (la vîrf) (fig. 1 a, b).

Textul inscripției, dispus pe 17 rînduri, se conservă în totalitate; literele, înalte de 0,035—0,06 m, sînt bine conturate, calcarul permițînd șanțuirea largă a barelor, cu *apices*. Ligaturi, la sfîrșitul rîndului 4, A cu B și în r. 9, A cu V. Primele litere din r. 11, deși martelate, se disting încă, restul numelui lui Geta a rămas intact pe piatră; la începutul r. 12 este afectat cuvîntul *Caesar*(ar). Fig. 1 c.

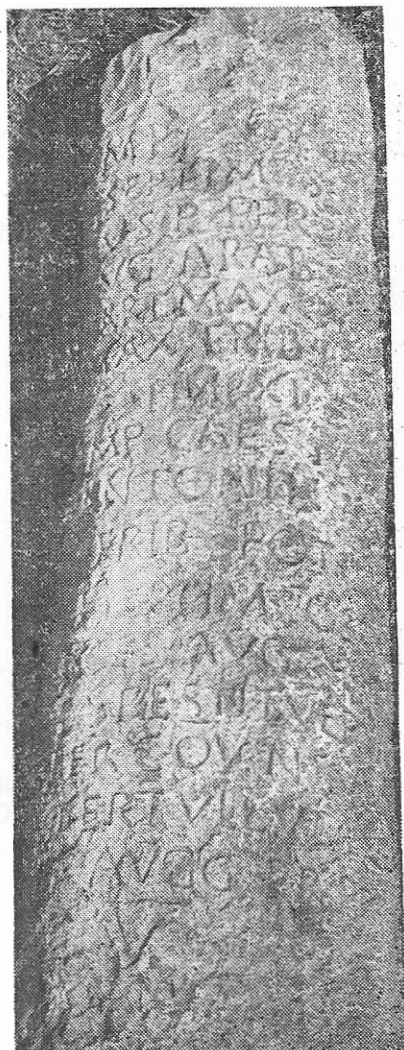
<sup>1</sup> V. Pârvan, *Cetatea Ulmetum*, 1, ARMSI, ser. 2, 34, 1912, p. 576 și urm. R. Vulpe, I. Barnea, *Din istoria Dobrogei*, 2, București, 1968, *passim*. Al. Suceveanu, *Viața economică în Dobrogea romană*, București, 1975, *passim*. A. Aricescu, *Drumul militar de la Noviodnum la Callatis în lumina itinerariilor antice*, Pontica, 8, 1975, p. 315—239. V. H. Baumann, *Despre un stilp miliar descoperit la mănăstirea Saun (jud. Tulcea)*, Pontica, 10, 1977, p. 325—331.

\* Cel de al doilea stilp miliar de la Topalu, din secolul III e.n., va constitui subiectul unei comunicări viitoare.

\*\* În urma arătării ieșise la iveală postamentul stilpului, cum am putut constata la fața locului împreună cu colegul N. Cheluță-Georgescu, care ne-a făcut cunoscută descoperirea.



a



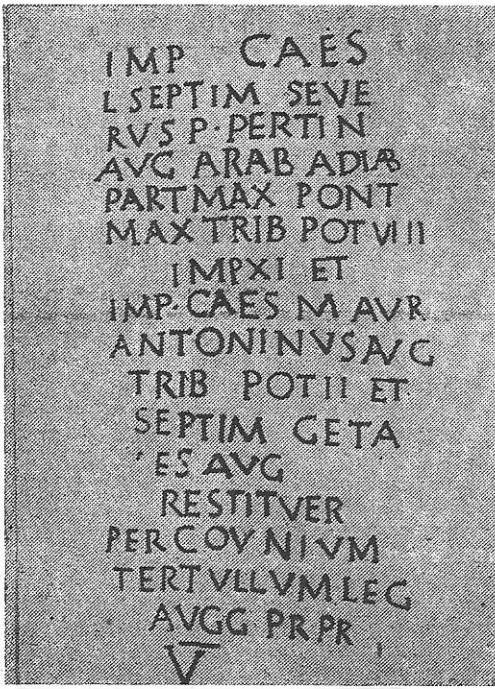
b

Fig. 1 a. Stîlp miliar din anul 200 e.n. descoperit la Topalu (jud. Constanța).  
b. Detaliu.

Inscripția de pe stîlpul de la Topalu este următoarea :

- Imp(erator) Caes(ar)  
L(ucius) Septim(ius) Seve  
rus P(ius) Pertin(ax)  
Aug(ustus) Arab(icus) Adiab(enicus)  
5 Part(hicus) max(imus) pont(ifex)  
max(imus) trib(unicia) pot(estate) VIII  
imp(erator) XI et

Fig. 1 c.



- Imp(erator) Caes(ar) M(arcus) Aur(elius)  
 Antoninus Aug(ustus)  
 10 trib(unicia) pot(estate) II et  
 [L(ucius)] Septim(ius) Geta  
 C]aes(ar) Aug(ustus)  
 restituer(unt)  
 per C(aium) Ov(i)nium  
 15 Tertullum leg(atum)  
 Aug(ustorum duorum) pr(o) pr(aetore)  
 V

În traducere :

„Împăratul Caesar Lucius Septimius Severus Pius Pertinax Augustus, învingător al arabilor, al adiabenilor, mare învingător al parților, mare pontif, investit cu puterea tribuniciană pentru a opta oară, salutat *imperator* pentru a unsprăzecea oară și împăratul Caesar Marcus Aurelius Antoninus Augustus, investit cu puterea tribuniciană pentru a doua oară și L. Septimius Geta Caesar Augustus au refăcut (acest drum) prin îngrijirea lui Caius Ovinius Tertullus, legat imperial de rang pretorian, cinci mii de pași“.

Data inscripției este deci între 10 XII 199 și 9 XII 200 e.n., când Septimius Severus deține pentru a VIII-a oară puterea tribuniciană<sup>2</sup>.

<sup>2</sup> W. Liebenam, *Fasti Consulares Imperii Romani*, Bonn, 1909, p. 109—110. J. E. Sandys, *Latin Epigraphy*<sup>2</sup>, Groningen, 1969, p. 247.

Se omite în text titlul de *pater patriae* al lui Septimius Severus, în schimb Geta este numit, ca de obicei, *Caesar Augustus*<sup>3</sup>; de-fapt prin AVGG din r.17 se precizează că doar primii doi — Septimius Severus și Caracalla — erau asociați la domnie. În legătură cu aceasta remarcăm că C. Ovinus Tertullus apare mai rar menționat ca legat propretor al celor doi Augusti — *leg. Augg. pr. pr.*

Opera constructivă întreprinsă la Dunărea de Jos de guvernatorul C. Ovinus Tertullus (198—202 e.n.) este bine cunoscută. Amintim astfel că au fost descoperiți pînă acum pe teritoriul Dobrogei 9 stâlpi miliari din anul 200 e.n.: pe drumul dunărean la *Axiopolis* (Cernavodă)<sup>4</sup>, *Seimenii Mari*<sup>5</sup>, Topalu (cel de mai sus), *Carsium* (Hîrșova) — două exemple<sup>6</sup>, *Aegyssus* (Tulcea)<sup>7</sup>, iar pe cel al litoralului la Săcele (fost Peletlia)<sup>8</sup> și *Tomis*<sup>9</sup> (mai jos nr. 2), precum și un exemplar la Plopeni, pe una din căile de acces secundare (nr. 3).

Mai important de subliniat este faptul că cei *cinci mii de pași* (= 7,395 km) notați pe miliarul de la Topalu\*\*\*, reprezintă distanța din locul descoperirii pînă la cetatea *Capidava*. Presupunem deci că stîlpii miliar de la Topalu, aflat pe locul său din vechime, consemna drumul reparat între *Capidava*<sup>10</sup> și așezarea (fortificația?) următoare de la Topalu<sup>11</sup>, aceasta din urmă, plasată însă mai spre nord.

Totodată, raportînd cei doi stâlpi miliari descoperiți anul acesta la Topalu, al doilea la aproximativ 1,5 km sud de cel de mai sus, putem restitui traseul drumului antic în dreptul comunei Topalu, drum aflat la circa 2 km est de cel actual (fig. 6).

Aminteam mai sus că de la Hîrșova (*Carsium*) provin alți doi stâlpi miliari din anul 200 e.n., pe unul dintre aceștia figurează X m.p.<sup>12</sup> (= 14,79 km), miliarul marcînd probabil refacerea drumului de pe *limes-ul scythic*, între Topalu și Hîrșova. Într-adevăr, dacă adunăm cei V m.p. de pe stîlpul de la Topalu, cu X m.p. de pe cel de la Hîrșova, rezultă XV m.p. (= 22,185 km), adică o distanță apropiată de cea indicată în itinerariile antice între *Capidava* și *Carsium*, de XVIII m.p.<sup>13</sup>

<sup>3</sup> R. Cagnat, *Cours d'épigraphie latine*<sup>4</sup>, Paris, 1914, p. 211, n. 4. R. Vulpe, *DID*, 2, p. 188, n. 33.

<sup>4</sup> *CIL*, III, 7602.

<sup>5</sup> Gr. Florescu, *BCMI*, 17, 1924, p. 88—90.

<sup>6</sup> *CIL*, III, 7603—7604.

<sup>7</sup> Gr. Tocilescu, *Fouilles et recherches archéologiques en Roumanie*, București, 1900, p. 211, nr. 39.

<sup>8</sup> *CIL*, III, 14461.

<sup>9</sup> R. Vulpe, *op. cit.*, p. 192, n. 56. L. Hollenstein, *Zu den Meilensteinen der römischen Provinzen Thracia und Moesia Inferior*, *Studia Balcanica*, 10. Recherches de géographie historique, Sofia, 1975, p. 31, nr. 22, menționează stîlpul ca inedit.

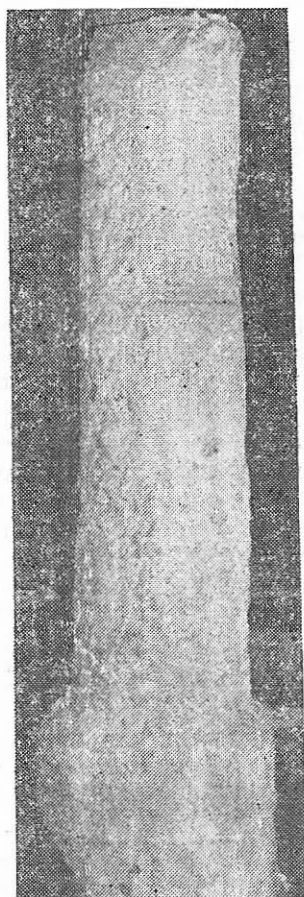
\*\*\* În ultimul rînd, bara orizontală de deasupra cifrei V, înlocuia MP.

<sup>10</sup> Gr. Florescu și colab., *Capidava. Monografie arheologică*, 1, București, 1958.

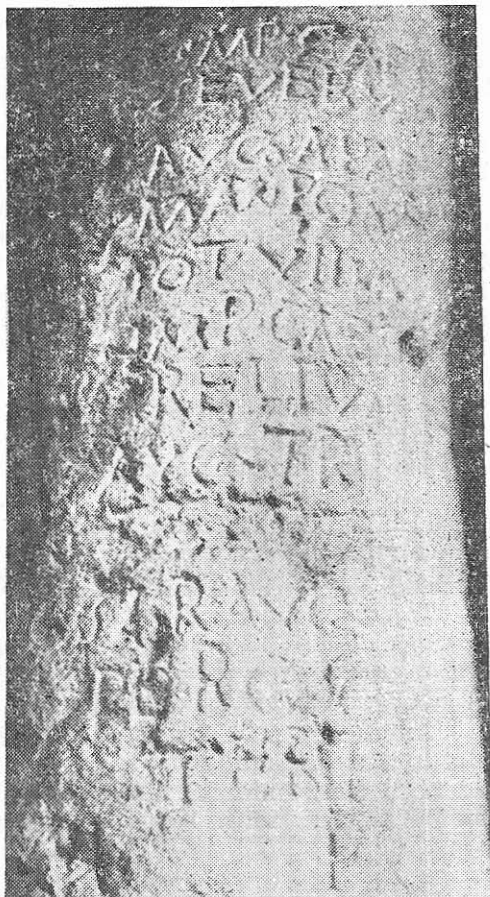
<sup>11</sup> *Tabula Imperii Romani*, L35, București, 1969, p. 73.

<sup>12</sup> *CIL*, III, 7604 = Em. Doruțiu-Boilă, *Inscripțiile din Scythia Minor*, V, București, 1980, p. 123—124, nr. 96: „distanța de 10 mii de pași corespunde cu aceea dintre *Carsium* și *Cius* dată de *Itin. Ant.* (224); miliarul a putut fi adus la Hîrșova de la *Cius*”.

<sup>13</sup> *Tabula Peutingeriana*, VIII, 3 (= F.H.D.R., 1, 1964, p. 738). *Itinerarium Antonini*, 224, 4 (= F.H.D.R., 1, 1964, p. 747). Vezi *infra*, n. 25, unde pe un stîlp miliar din anii 254—258, descoperit la Hîrșova, figurează distanța de 18 mii de pași.



a



b

Fig. 2 a. Stîlp miliar din anul 200 e.n. găsit în Constanța, cartierul Anadolchioi. b. Detaliu.

(= 28,101 km); diferența de III *m.p.* dintre acestea era consemnată probabil pe al doilea stîlp miliar din anul 200 e.n. de la *Carsium*.

Pe acest din urmă exemplar se menționează numele alei II *Aravacorum*, unitate cantonată la *Carsium*<sup>14</sup>, care a lucrat la refacerea drumului din preajma castrului. Presupunem deci că și porțiunea de drum dintre *Capidava* și *Topalu* a fost reparată fie de unitatea care staționa în acest timp la *Capidava*, *cohors I Germanorum*<sup>15</sup>, fie de o altă formațiune de zonă.

Cei cinci stîlpi miliari din anul 200 e.n., descoperiți între *Axiopolis* și *Carsium*, marchează strict refacerea drumului de pe *limes-ul* scythic în acest perimetru, drum reparat cu siguranță în întregime.

<sup>14</sup> V. Pârvan, *Descoperiri nouă din Scythia Minor*, ARMSI, s. 2, 35, 1913, p. 478—489. *CIL*, III, 7603.

<sup>15</sup> Gr. Florescu, *op. cit.*, p. 94—95, nr. 17; p. 101—104, nr. 24, cf. A. Aricescu, *Observații privind garnizoana de la Capidava în secolele I—III e.n.*, *Ponica*, 9, 1976, p. 79—88.

2. Inv. 17951 (MINAC). Stilp miliar din calcar dens, alb-gălbui, descoperit întâmplător în 1967 în cartierul Anadolchioi din Constanța<sup>16</sup>. Înălțimea piesei este de 2,06 m, respectiv un postament patrulater cu latura de 0,46 m și coloana înaltă de 1,60 m, cu diametrul de 0,35 m (Fig. 2 a, b).

A fost șlefuită numai porțiunea pe care este scris textul, câteva spărturi ale pietrei existau din antichitate, cum observăm în r.5, între cuvântul *imp(erator)* și cifra XI și în r. 6, unde *Caesar* este scris despărțit din această cauză.

Inscripția este bine păstrată, înălțimea literelor variază între 0,032—0,058 m. În r.3 observăm folosirea lui *P(rho)* în loc de *R* în cuvântul *Arab(icus)*. La sfârșitul r.8, unde se văd urmele literei *L* și în r.9 a fost martelat numele lui *L. Septimius Geta*<sup>17</sup>. *G* are bucla de jos cu terminația separată de restul literei; după cuvintele prescurtate apar semne în forma unor mici triunghiuri (Fig. 2 c).

Textul inscripției este dispus pe 14 rînduri :

Imp(erator) Caesar L(ucius) Septimius  
Severus Pius Pertinax

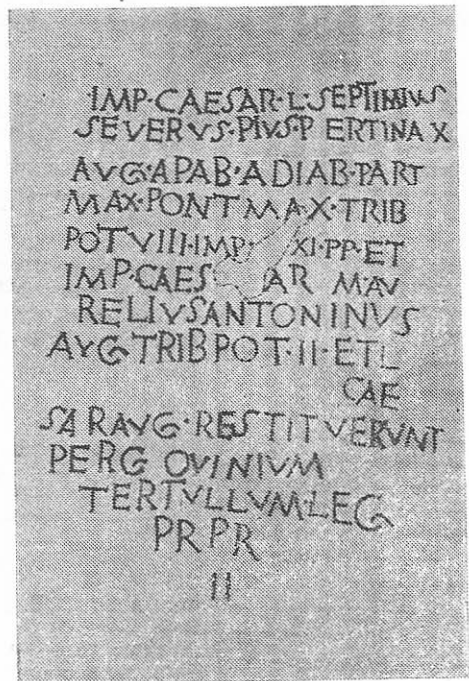


Fig. 2 c.

<sup>16</sup> Piesa a fost găsită pe strada Grănicerului, nr. 7, Constanța, după cum ne informează colegul M. Bucovală.

<sup>17</sup> R. Cagnat, *loc. cit.*, n. 1 : Geta poartă pînă în 205 *praenomen*-ul Lucius, iar apoi Publius.

- Aug(ustus) Arab(icus) Adiab(enicus) Part(hicus)  
 max(imus) pont(ifex) max(imus) trib(unicia)  
 5 pot(estate) VIII imp(erator) XI p(ater) p(atriae) et  
 Imp(erator) Caesar M(arcus) Au-  
 relius Antoninus  
 Aug(ustus) trib(unicia) pot(estate) II et L(ucius)  
 [Septimius Geta] Cae-  
 10 sar Aug(ustus) restituerunt  
 per G(aium) Ovinium  
 Tertullum leg(atum)  
 pr(o) pr(aetore)  
 II

Pe stîlpul miliar de la Constanța, aproape identic cu cel precedent, este notată distanța de II *m.p.* (= 2,958 km), care corespunde aproximativ cu depărtarea la care a fost găsit acesta față de cetatea Tomis, borna fiind plasată deci pe drumul litoralului, la nord de oraș.

Din cartierul Anadolchioi din Constanța provine inscripția latină care atestă *vicus Turrus Muca...*<sup>18</sup>, precum și alte materiale epigrafice<sup>19</sup> și arheologice<sup>20</sup>. Stîlpul miliar găsit în aceeași zonă ar putea indica eventual, drumul reparat între Tomis și *vicus Turrus Muca...*, sat aflat în imediata apropiere a metropolei Pontului Stîng.

3. Stîlp miliar din calcar descoperit întâmplător în 1973 în zona cetății de la Plopeni\*. Înălțimea piesei este de 1,70 m, respectiv postamentul de 0,55 m, iar coloana de 1,15 m, cu diametrul de 0,45 m (Fig. 3 a, b).

Miliarul are un aspect neîngrijit, blocul de calcar din care a fost tăiat este neprelucrat la bază, partea posterioară a stîlpului este aproape plată, iar vârful coloanei spart.

Calitatea slabă a calcarului a făcut ca piesa să fie foarte corodată, cu dese spărturi, multe litere fiind șterse sau greu de distins. Scrierea este neîngrijită, literele variază în înălțime între 0,035—0,07 m.

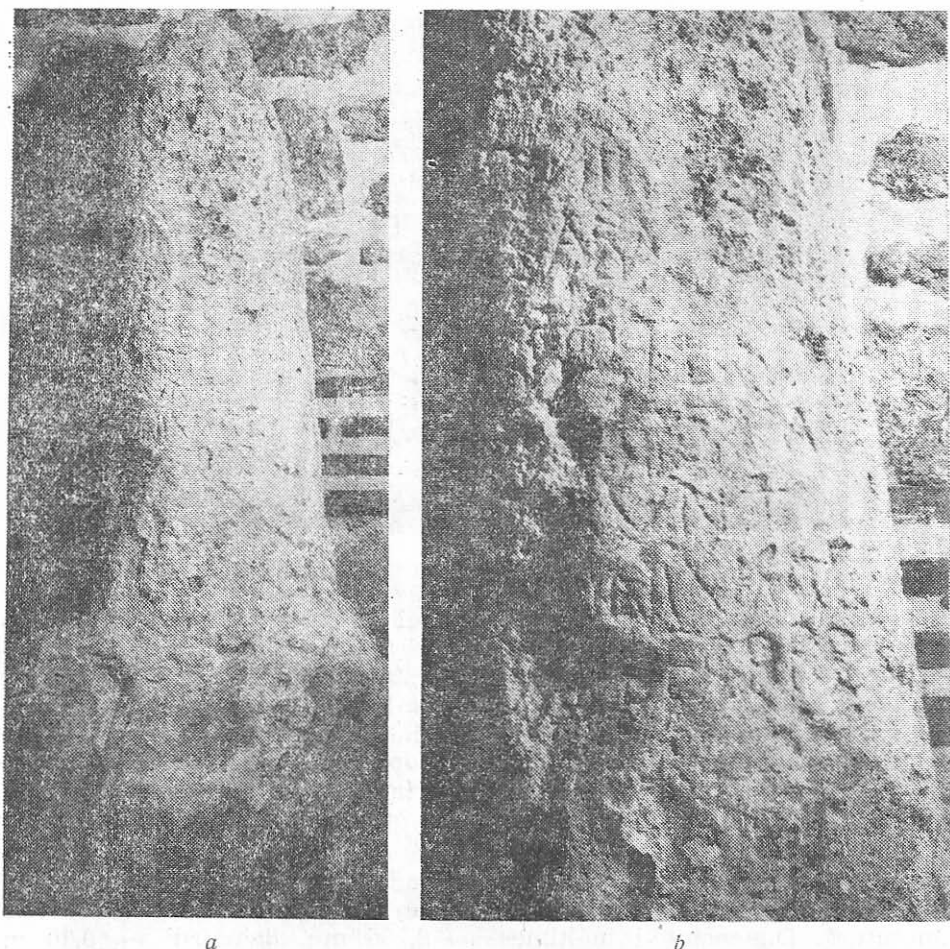
Rîndul 1 nu se păstrează, iar primele litere care se disting în r. 2 par a fi *N A* din *Pertinax*; în acest caz numele amintit trebuie să fi fost precedat de *P(ius)* transcris abreviat, ca să se încadreze în spațiul rămas la începutul r. 2, întreg rîndul urmînd să aibă 16 litere; numărul de litere variază, de altfel, de la un rînd la altul. Textul este șters în r. 2—4, mai ales în centru; în r. 6—7 este martelat numele lui Geta, păstrîndu-se doar titlurile de *Caesar Augustus* (Fig. 3 c).

<sup>18</sup> *CIL*, III, 7533 = *AEM*, 6, 1882, p. 11, nr. 19 = *Fouilles et recherches...*, p. 108—109, nr. 2. V. Părvan, *Zidul cetății Tomi*, *ARMSI*, ser. 2, 37, 1914—1915, p. 432—433; idem, *Histria*, 7, *ARMSI*, ser. 3, 2, 1923, p. 98—99, n. 1. I. I. Russu, *SCIV*, 10, 1959, 1, p. 139—140 (inscripția din vremea lui Maximin Tracul și fiul său). I. Stoian, *Tomitana*, București, 1962, p. 47, 71, nr. 4, n. 2. Em. Doruțiu-Boilă, *SCIVA*, 26, 1975, 2, p. 219—224.

<sup>19</sup> *CIL*, III, 7542 (= 767); 7556; 7559 (între Palazu și Anadolchioi); *AEM*, 6, 1882, p. 22, nr. 43; 8, 1884, p. 8, nr. 22; 19, 1886, p. 223, nr. 90; 11, 1887, p. 65, nr. 139 (cele mai multe inscripții provin din Tomis).

<sup>20</sup> I. Micu, *Analele Dobrogei*, 17, Constanța, 1936, p. 141—142. M. Gramatopol, V. Crăciunescu, *RRHA*, 6, 1969, p. 148, nr. 131—132. *TIR*, L35, p. 23.

\* Piesa a fost scoasă de lama plugului pe platoul stîncos unde se află cetatea de la Plopeni. Stîlpul face parte acum din colecția Muzeului Militar Central București.



a

b

Fig. 3 a. Milliarium din anul 200 e.n. descoperit la Plopeni (jud. Constanța).  
b. Detaliu.

[Imp(erator) Caesar L(ucius) Septimius Severus]  
 [P(ius) Perti]na[x Aug(ustus)] Arab(icus)  
 Adiab(enicus) Pa[rt(hicus) max(imus) pon]t(ifex) max(imus)  
 trib(unicia) pot(estate) VIII [imp(erator) XI p(ater)] p(atriciae) et  
 5 Imp(erator) Caesar M(arcus) [Aur]elius Anto[ninus]  
 Aug(ustus) trib(unicia) potestate [II et L(ucius)]  
 [Septimius Geta] Caesar Aug(ustus)  
 [rest]ituerent [per]  
 C(aium) Ovinium Tertull-  
 10 um leg(atum) pr(o) pr(aetore)

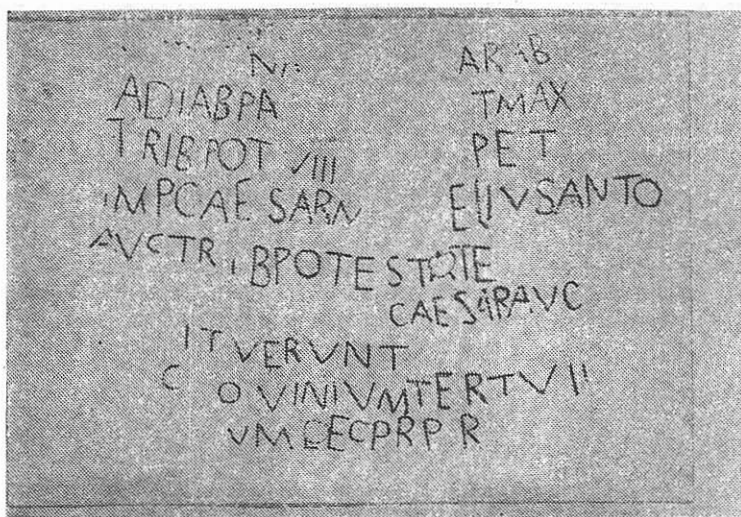


Fig. 3 c.

Miliarul descoperit la Plopeni, la fel ca cel din timpul lui Valens de la Miriștea<sup>12</sup>, dovedește că pe lângă drumurile imperiale, de pe litoral, de pe malul Dunării sau cel care străbate Dobrogea prin centru, intrau în atenție pentru reparații, *semitae*-le mai importante. La Plopeni era un însemnat nod rutier<sup>23</sup>, acolo se întâlneau drumurile care plecau din *Tomis* și respectiv *Callatis* spre *Tropaeum Traiani* și *Durostorum* sau spre centrele de pe drumul imperial interior (*Zaldapa* etc.); în anul 200 se reface deci una din aceste căi de acces secundare, fără să putem preciza care dintre ele.

4. Inv. 17709 (MINAC). Stîlp miliar descoperit în Constanța, în timpul săpăturilor de la Edificiul roman cu mozaic, în pămîntul de umplură. Dimensiuni: înălțimea = 0,166 m; diametrul = 0,30 m (Fig. 4 a, b).

Din inscripție se păstrează părți din șase rînduri, înălțimea literelor este de 0,025—0,035 m. În r. 1, în partea dreaptă, observăm baza unei haste verticale, probabil *I* și bucla de jos a unei litere, *B* (?)\*; apoi o bară verticală, de la *P* și în margine *LI*; în r. 2 prima literă, *C*, are o formă dreptunghiulară; în r. 3, *G* are o formă apropiată de cea cursivă; la sfîrșitul r. 4, literele *LIC* se păstrează numai în partea superioară; tot astfel, la sfîrșitul r. 5, se distinge partea de sus a literelor *AVG*; în r. 6 se vede o hastă orizontală și bucla superioară a două litere: *PB*, *PR*, *BB*? (Fig. 4, c).

<sup>12</sup> Gr. Tocilescu, *AEM*, 14, 1891, p. 37, nr. 96; *CIL*, III, 12518; 13756. Em. Popescu, *Inscripțiile din sec. IV—XIII descoperite în România*, București, 1976, p. 124—125, nr. 81.

<sup>23</sup> V. Pârvan, *Ulmetum*, 1, p. 579—580. R. Vulpe, *DID*, 2, harta II. A. Aricescu, *Armata romană în Dobrogea*, București, 1977, p. 147, n. 101.

\* Literele amintite ar putea fi citite și *VS*, mai greu de crezut însă că *CAESARIBUS* a fost scris în întregime.

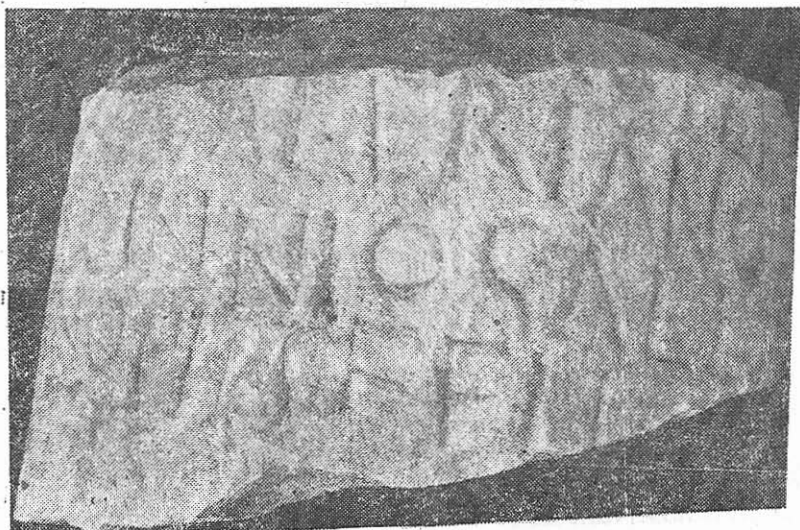


Fig. 4 a. Stîlp miliar din timpul lui Valerian și Gallienus descoperit la Constanța.  
b. Detaliu.

Inscripția păstrată este următoarea :

[Imp(eratoribus) Caesar]ib(us) P(ublio) Li-  
cin(n)io Valeriano  
et P(ublio) Licin(n)io Galli-  
e(n)ia)no piis felic[ib(us)]  
5 invictis(simis) Aug[ustis]  
. . . . . P B ? . . . . .

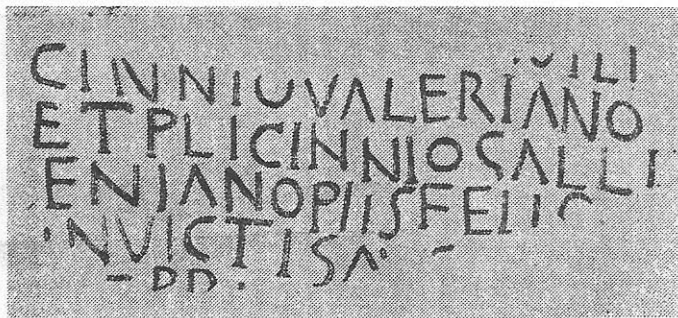


Fig. 4 c.

În traducere :

„Împăraților cezari P. Licinius Valerianus și P. Licinius Gallienus, pioșii, fericiții și neînvinșii auguști...”

După cum observăm în r. 2—3, care sînt întregi, încăpeau într-un rînd 15—16 litere. Primul cuvînt din rîndul 1 a putut fi prescurtat *IMPP*, în schimb cel de-al doilea, pare a fi abreviat într-un mod mai puțin obișnuit, *CAESARIB(us)*, socotind baza primelor două litere păstrate; dacă adăugăm acestora ultimele trei litere din marginea r. 1, avem în total 15 litere. Deoarece la sfîrșitul r. 4 mai există loc pentru două litere, cuvîntul *FELICIB(us)* a fost prescurtat probabil astfel. De notat, de asemenea, că în r. 5 au căzut prin spărtură 5—6 litere, *AVGVSTIS* a putut fi scris în întregime (ținînd cont și de felul cum sînt transcrise cuvintele în rîndul precedent).

Numele imperial *Licinius* este scris cu doi *N*, după cum în loc de *Gallienus* se folosește cognomenul *Gallienianus*, cunoscut supranume al unor unițiți<sup>23</sup>.

Mai greu e de spus, după literele fragmentare din r. 6, dacă urma în text numele fiului lui Gallienus, *P. Licinius Egnatius Cornelius Valerianus, Caesar* din 254 e.n.<sup>24</sup>, menționat în alte trei inscripții din vremea acestor împărați: un *milliarium* ridicat la *Carsium* între 254—256 e.n.<sup>25</sup> și două borne de pe drumul *Odessos — Marcianopolis*<sup>26</sup>.

Miliarul de la Hirșova dovedește deci refacerea unei părți a drumului de pe *limes*-ul danubian, graniță căreia Gallienus îi acordă o atenție specială, prin consolidarea unor cetăți și concentrări de trupe<sup>27</sup>.

<sup>23</sup> I. I. Russu și colab., *Inscripțiile Daciei romane*, III, 1, București, 1977, nr. 54, r. 6 : „Gall(i)enian(ae). C. C. Petolescu, *SCIVA*, 31, 1980, 1, p. 115; *AE*, 1936, nr. 54, Poetovio (Pann. Sup.)“... „Leg(ionum) V M(acedonicae) et XIII Gem(inae) Galli(enianarum)“ . *Ibidem*, nr. 55 și 57 : „Gallienarum (sic)“ ; cf. R. Sauer, în *Epigraphische Studien*, 1, Köln-Graz, 1967, p. 56.

<sup>24</sup> R. Cagnat, *op. cit.*, p. 223. *PIR*<sup>2</sup>, L, 184.

<sup>25</sup> *CIL*, III, 7608 : „...et P(ublio) L(icinio) Incnatio (sic) Cornelio Valeriano Caes(ari) P(rio) F(elicio) invic(to) Aug(usto) m(ilia) p(assuum), XVIII. cf. Em. Doruțiu-Boilă, *op. cit.*, p. 128—129, nr. 100.

<sup>26</sup> G. Mihailov, *IGB*, I<sup>2</sup>, nr. 251; *IGB*, II, nr. 334.

<sup>27</sup> E. Manni, *L'impero di Gallieno*, Roma, 1949, p. 20—26; 54—55, cf. V. Barbu, *Dobrogea în vremea lui Gallienus*, Pontica, 11, 1978, p. 143—150.

Descoperirea unui stîlp miliar la Tomis, din prima parte a domniei lui Gallienus, pare cu atît mai firească, cu cît n-a lipsit, desigur, o activitate constructivă în această zonă. Deși starea fragmentară a miliarului din Tomis ne împiedică să precizăm momentul în care a fost pus, el aparține, cu siguranță, aceleiași perioade cu monumentele epigrafice menționate mai sus — 254—258 e.n. — cînd se înregistrează în provincie o stare de acalmie, între repetate atacuri carpo-getice<sup>28</sup>.

Rețeaua rutieră din zona metropolei Pontului Stîng, mult circulată în antichitate, a cunoscut permanente reconstrucții, cum dovedesc *milliaria* provenite din Tomis: de la Hadrian<sup>29</sup>, Septimius Severus, Valerian și Gallienus (de mai sus), de la Aurelian<sup>30</sup>, precum și un palimpsest cuprinzînd o inscripție din sec. II—III e.n. și alta mai nouă din vremea lui Constantin cel Mare și fiii săi<sup>31</sup>.

5. Inv. 1650 (Muzeul Callatis). Stîlp miliar provenit de la Mangalia, fără să cunoaștem prea bine condițiile de descoperire\*. Dimensiuni: înălțimea = 2,06 m; diametrul = 0,54 m (Fig. 5 a, b).

Stîlpul este lucrat dintr-un bloc de calcar de culoare alb-cenușie, spart în partea de jos, (acum restaurat), suprafața piesei fiind mult corodată, fapt care îngreuiază lectura inscripției. Înălțimea literelor este de 0,04—0,06 m.

În r. 1 se disting trei *D* și tot atîția *N*, primii doi lîgați (deși urmează doar două nume imperiale), iar la sfîrșitul rîndului este lîgat *V* cu *A* (?)\*\*. În r. 2, a treia literă, *N* și a șaptea, tot *N*, se vîd doar în parte, iar a noua literă, *I* este înclinată spre stînga. Spre sfîrșitul r. 3 se distinge un *C* din numele martelat al lui *Licinius*. De asemenea, în r. 6, este martelat numele lui *Licinius iunior*, fiind afectat și numele următor.

Mai greu este de precizat care era distanța indicată în text, în r. 10; sigur se vede o bară iar cea de a doua este începută, fără a fi continuată (cele două spărturi ne împiedică să stabilim cu precizie dacă exista a doua bară).

Inscripția de pe stîlpul miliar de la Mangalia este următoarea:

D(ominis) n(ostris) Fl(avio) Va[l(erio)]  
Constantin[o]  
et Val(erio) [Lic(iniano) Li]c[inio]  
p(iis) f(elicibus) Aug(ustis) et Fl(avio)

<sup>28</sup> R. Vulpe, *op. cit.*, p. 250—255; idem, *St. cl.*, 11, 1969, p. 157—171. Em. Doruțiu, *St. cl.*, 6, 1964, p. 247—259; idem, în *Actes de la XII<sup>e</sup> Conference internationale d'études classiques Eirene, Cluj-Napoca, 2—7 octobre 1972*, București, 1975, p. 635—642. C. Preda, G. Simion, Peuce, 2, 1971, p. 174—177. V. Barbu, *op. cit.*

<sup>29</sup> *CIL*, III, 7613 și 7615.

<sup>30</sup> *CIL*, III, 12517.

<sup>31</sup> D. M. Teodorescu, *BCMI*, 8, 1915, p. 86, nr. 65 = *Monumente inedite din Tomi*, București, 1915, p. 147—149, nr. 65. Em. Popescu, *op. cit.*, p. 41—42, nr. 6 (323—337 e.n.). A. Aricescu, *Pontica*, 8, 1975, p. 324, n. 58.

\* Piesa a intrat în colecția Muzeului din Mangalia în 1959 (inv. L 228), ca loc de proveniență se indică „vechile săpături“ (?).

\*\* În momentul de față, datorită coroziunii, cu greu se mai poate citi r. 1, de aceea am folosit pentru acest rînd și pentru r. 6 (în text și facsimil), o lectură din 1973 a lui L. Hollenstein (Elveția), pusă la dispoziția noastră cu prilejul vizitei sale la Constanța, precum și fotografiile mai vechi ale stîlpului.

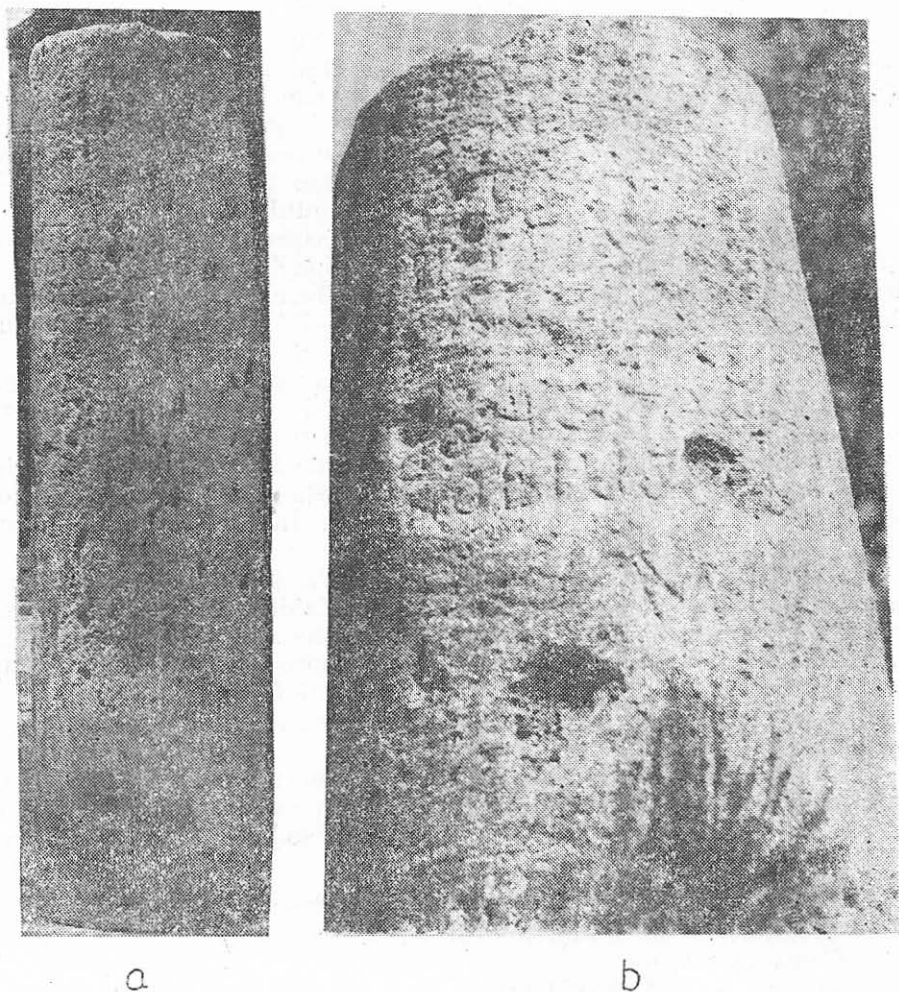


Fig. 5 a. Stîlp miliar din timpul lui Constantin cel Mare și Licinius provenit de la Mangalia. b. Detaliu.

5 Val(erio) Crispo et [Lic(iniano)]  
 [Licinio iun(iori)] et [Fl(avio) Cl(audio)]  
 Constantino  
 nobiliss[i]mis Caes(aribus)  
 m(ilia) p(assuum)  
 II (?)

În traducere :

„Stăpînilor noștri Flavius Valerius Constantinus și Valerius Licinianus Licinius, pioșii, fericiții auguști și nobililor cezari Flavius Vale-

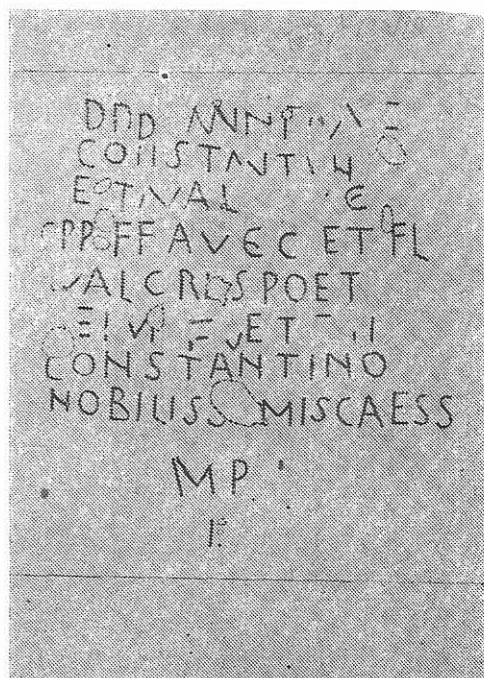


Fig. 5

rius Crispus și Licinianus Licinius *iunior* și Flavius Claudius Constantinus. Două mii (?) de pași.

*Milliarium* a fost pus deci între 1 III 317 e.n. (cînd Crispus, Licinius *iunior* și Constantin II devin *Caesares*) și vara anului 324 e.n. (cînd este înlăturat Licinius)<sup>32</sup>.

Stîlpul miliar de la *Callatis* se adaugă celorlalte dovezi privind opera constructivă a lui Constantin cel Mare și Licinius în *Scythia*<sup>33</sup>. Ca să rămînem în domeniul rutier<sup>34</sup>, amintim că drumul litoralului a fost deopotrivă reparat de cei doi împărați, cum dovedește o bornă miliară de la Vama Veche<sup>35</sup>, la care s-ar adăuga cea prezentată mai sus. Stîlpul poate proveni și de pe drumul secundar care unea *Callatis* cu *Tropaeum Traiani*, cetate a cărei reconstrucție<sup>36</sup> a sporit cu siguranță însemnătatea acestei căi de acces, fie a fost pus pe drumul *Callatis-Zaldapa*, deși trebuie să remarcăm că prea puține *milliaria* au fost descoperite pe *semitae*.

<sup>32</sup> R. Cagnat, *op. cit.*, p. 239, 242. W. Liebenam, *op. cit.*, p. 120—121.

<sup>33</sup> I. Barnea, *DID*, 2, p. 381—388.

<sup>34</sup> *CIL*, III, 6174 = *ILS*, 683. Em. Popescu, *op. cit.*, p. 249—250, nr. 237, Troesmis (308—323 e.n.).

<sup>35</sup> *CIL*, III, 14215<sup>2</sup> = Em. Popescu, *op. cit.*, p. 146—147, nr. 108 (307—323 e.n.). D. Tudor, *Materiale*, 2, 1956, p. 622—623, nr. 163 = Em. Popescu, *op. cit.*, p. 289—290, nr. 274 (stîlp miliar din anii 313—323, descoperit probabil în Dobrogea.)

<sup>36</sup> Gr. Tocilescu, *AEM*, 17, 1893, p. 108—109, nr. 52 = *CIL*, III, 13734 = *ILS*, 893. I. Barnea, *op. cit.*, p. 384. Em. Popescu, *op. cit.*, p. 183—185, nr. 170 : 18 oct. 315 — 26 iulie 317 (probabil înainte 1 martie 317 e.n.). *Cetatea Tropaeum Traiani*, 1, București, 1979, p. 47—63.

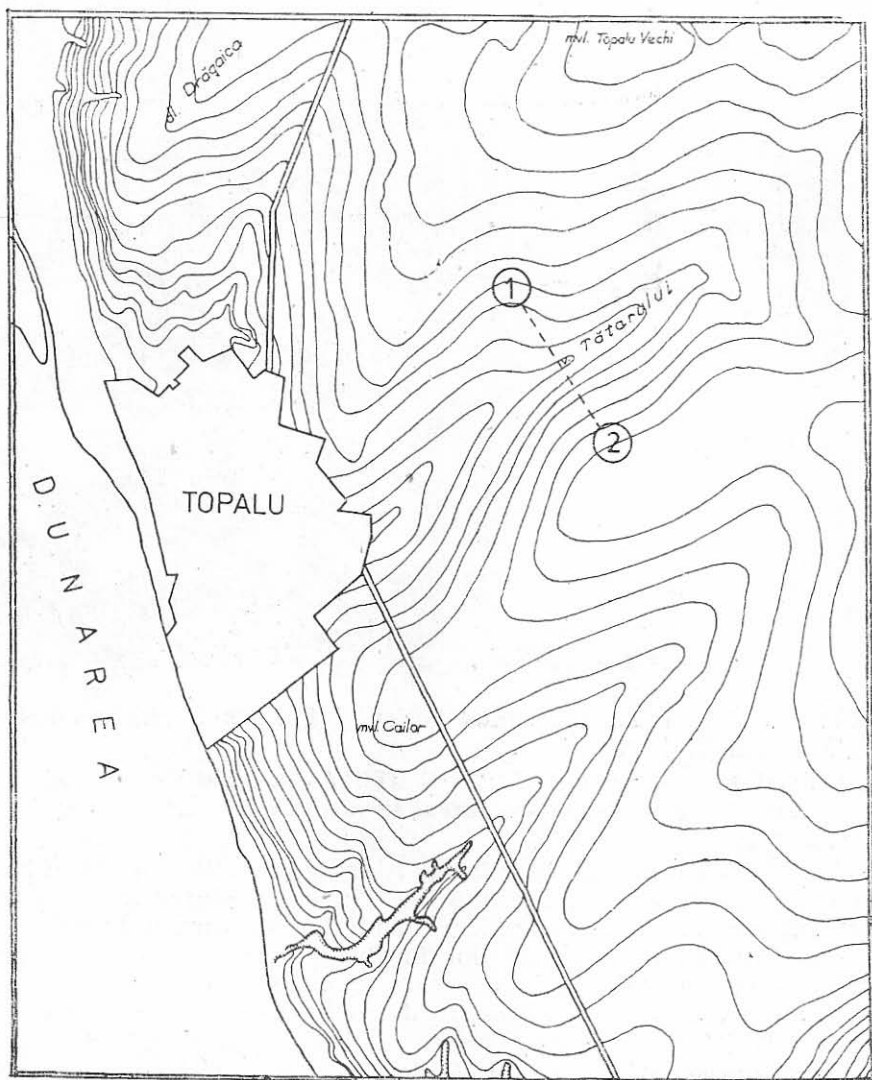


Fig. 6. Restituție ipotetică a drumului roman de la est de comuna Topalu, pe baza celor doi stâlpi militari: 1. Anul 200 e.n. 2. Secolul III e.n.

Drumul din preajma orașului Callatis, important nod rutier, a fost permanent refăcut, cum dovedesc, pe lângă stâlpul de mai sus, alte două exemplare din vremea lui Marcus Aurelius<sup>37</sup>, unul din timpul

<sup>37</sup> S. Lambrino, RIR, 5—6, 1935—1936, p. 327, n. 1 (162 e.n.). AEM, 17, 1894, p. 102, nr. 44 (Callatis), același exemplar apare în CIL, III, 15757 din Tomis(?).

lui Caracalla, rescris la Dioclețian<sup>38</sup> și eventual alte două borne<sup>39</sup>, precum și cele din zonă, de la, 2 Mai<sup>40</sup>, și Vama Veche<sup>41</sup>.

Numărul mare de stilpi miliari din vremea lui Septimius Severus se alătură celorlalte dovezi epigrafice, arheologice și numismatice din timpul acestui împărat, ilustrând prosperitatea provinciei Moesia Inferior și importanța sa în sistemul de apărare roman.

Criza de la mijlocul sec. al III-lea e.n., care marcase puternic provincia de la Dunărea de Jos, a fost treptat depășită, cum demonstrează refacerea unor drumuri, pe litoral sau pe linia Dunării, în timpul lui Valerian și Gallienus.

În sfârșit, între piesele prezentate mai sus, una aparține epocii lui Constantin cel Mare și Licinius, când se înregistrează în ținutul dintre Dunăre și Mare o intensă activitate constructivă.

## BORNES MILLIAIRES INÉDITS DE LA SCYTHIE MINEURE

### (Résumé)

Les auteurs présentent cinq bornes milliaires dont une trouvée récemment, les autres constituant des découvertes plus anciennes de Dobroudja.

1. Inv. 29701 (Musée d'Histoire Nationale et Archéologie de Constantza — MHNAC). Borne milliaire calcaire découvert en 1980, dans le verger qui limite à l'est la commune de Topalu (district de Constantza) : Dimensions : hauteur = 1,82 m. ; diamètre de la colonne = 0,40—0,35 m.

Le texte, en nominatif, en est entièrement conservé, l'inscription date de 200 de n.è.

On constate que V *m.p.* (= 7,395 Km.) notés sur la borne milliaire de Topalu correspondent à la distance entre Capidava et Topalu, la borne ayant très probablement marqué la réfection du chemin entre les deux fortifications du *limes* scythique ; les travaux y ont été exécuté soit par l'unité en garnison à Capidava, *cohors I Germanorum*, soit par une autre formation de la zone.

On suppose, également, que le chemin réparé entre Capidava et Carsium était marqué, en dehors de la borne milliaire de Topalu, par deux autres milliaires de 200 de n.è. de Carsium (C.I.L. III 7604, 7603).

2. Inv. 17951 MHNAC. Borne milliaire calcaire découvert fortuitement dans le quartier d'Anadalkioi de Constantza (Tomi). Hauteur = 2,06 m., diamètre = = 0,35 m.

Le texte, en nominatif, en est bien conservé, à l'exception des lignes 8—9, où le nom de Geta a été martelé.

Par conséquent, la borne milliaire a été installée en 200 de n.è. sur le chemin du littoral, au nord de Tomi ; les II *m.p.* (= 2,958 Km.) pourraient signifier éventuellement la distance entre Tomi et *vicus Turris Muca...* village localisé dans le quartier d'Anadalkioi de Constantza, où l'on a trouvé l'indicateur milliaire.

<sup>38</sup> N. Gostar, SCIV, 5, 1963, p. 301 — *Noi monumente epigrafice din Scythia Minor*, Constanța, 1964, p. 70—71.

<sup>39</sup> Inv. 47 MINAC, fragment de stilp miliar provenit de la Mangalia, mult șters, sec. III—IV e.n. (?). Poate tot din Callatis și stilpul publicat de D. Tudor, *Materiale*, 2, 1956, p. 619—620, nr. 159, n. 6 (Marcus Aurelius și Lucius Verus) cf. A. Aricescu, *op. cit.*, n. 59.

<sup>40</sup> A. Rădulescu, *Pontice*, 1, 1968, p. 323, nr. 2 (163 e.n.).

<sup>41</sup> *Supra*, nota 35.

3. Musée Militaire Central de Bucarest. Borne milliaire calcaire trouvé fortuitement en 1973 dans la zone de la cité de Plopeni (district de Constantza). Dimensions : hauteur = 1,70 m. ; diamètre = 0,45 m.).

Le texte en nominatif, est mal conservé. Date de l'inscription : 200 de n.è.

Cette borne milliaire atteste la réfection d'une des voies secondaires d'accès, soit celle qui partait de Tomi, soit de celle de Callatis, vers Tropaeum Traiani et Durostorum ou vers les centres trouvés le long du chemin impérial intérieur.

Avec les trois pièces présentées plus haut, le nombre des bornes milliaires de 200 de n.è. découverts en Scythie Mineure arrive à neuf.

4. Inv. 17709 MHNAC. Fragment de poteau milliaire calcaire découvert à Constantza pendant les fouilles entreprises à l'Édifice romaine à mosaïque. Dimensions : hauteur = 0,166 m. ; diamètre = 0,30 m.

Le texte inscrit sur la borne milliaire, en datif, est fragmentaire ; il ne conserve que le nom des empereurs Valérien et Gallien ; la borne prouve donc la réfection du chemin littoral aux environs de Tomi, probablement entre 255—258 de n.è., depuis que date également un milliaire de Carsium.

5. Inv. 1650 (Musée de Callatis). Borne milliaire calcaire en provenance de Mangalia, sans que l'on en connaisse bien les conditions dans lesquelles a eu lieu la découverte. La pièce est puissamment corrodée, le texte, en datif, en est difficilement à lire. La borne milliaire a été mis entre 1.3.317 de n.è. et l'été de l'an 324. *Milliarium* provint soit du chemin du littoral, réparé durant le règne des dits empereurs, soit, moins probablement, d'une des voies secondaires d'accès vers Tropaeum Traiani, Durostorum ou Zalpada.

**Fig. 1 a. Borne milliaire de 200 n.è. trouvé à Topalu, district de Constantza, 1 b. Détail. 1 c. Fac-similé.**

**Fig. 2a. Borne milliaire de 200 de n.è., découverte à Constantza, /quartier d'Analchioi. 2 b. Détail. 2 c. Fac-similé.**

**Fig. 3. Milliarium de 200 de n.è. découvert à Plopeni, district de Constantza. 3 b. Détail. 3 c. Fac-similé.**

**Fig. 4 a, b. Borne milliaire du temps de Valérien et Gallien, découvert à Constantza. 4 c. Fac-similé.**

**Fig. 5. Borne milliaire du temps de Constantin le Grand et Licinius, en provenance de Mangalia. 4 b. Détail. 4 c. Fac-similé.**

**Fig. 6. Reconstitution hypothétique de la route antique située à l'est de la commune de Topalu, faite à base des deux bornes milliaires découvertes en 1980.**