

OBSERVAȚII ASUPRA UNOR CARACTERISTICI ALE ARTEI SCULPTURALE DIN SCYTHIA MINOR, ÎN LUMINA UNOR NOI DESCOPERIRI *

Z. COVACEF

Monumentele de artă sculpturală, prin varietatea formelor de prezentare și a tematicii abordate, constituie un material informativ deosebit de prețios pentru cunoașterea credințelor religioase, dar mai ales a concepțiilor artistice ale populației provinciale care le-a creat.

Decenii de cercetări sistematice, ca și descoperirile întâmplătoare, ne-au furnizat o documentație importantă privind arta secolelor I—III e.n., în Dobrogea antică. Un lot impresionant de baseroliefuri, statui și statuete, realizate adesea cu stângăcie, rudimentar, oglindesc fidel credințe și obiceiuri, cu amănunte ce reflectă o psihologie proprie a populației din provincie. Totodată ele permit să se studieze maniera în care anumite tradiții artistice, din marile centre urbane, au pătruns și s-au dezvoltat în mediul rural. Numărul mare al monumentelor de cult, ca și difuzarea lor pe tot cuprinsul Dobrogei romane, este o dovadă concludentă că ele constituiau tipuri curente și în sinul populației rurale. Constatăm astfel că, în ansamblul său, analiza problemelor de artă antică nu poate fi despărțită de studiul religiei ¹.

Printre divinitățile care s-au bucurat de o atenție deosebită în Scythia Minor se numără și *Hercule*, a cărui popularitate este atestată de un bogat material documentar: sculptural, epigrafic și numismatic ². Hercules a fost venerat pe scară largă de păturile cele mai diferite, cu predilecție însă de militari.

Două noi monumente sculpturale închinat eroului, pe lângă faptul că îmbogățesc repertoriul, adăugându-se celor 27 piese deja cunoscute ³, prin anumite caracteristici stilistice, ori variante inedite ale tipului, prezintă un real interes pentru arta provincială din Dobrogea romană.

* Comunicare prezentată la sesiunea științifică anuală a Muzeului de istorie națională și arheologie, din luna octombrie 1979.

¹ E bine știut că „în toate societățile antice și medievale, arta a fost pusă mai întâi în serviciul religiei“, cf. Gilbert-Charles Picard, *L'art romain*, Paris, 1962, p. 7.

² Z. Covacef, *Contribuții privind cultul lui Hercule în Scythia Minor*, în Pontica, 8, Constanța, 1975, p. 399—428.

Precizăm că ambele monumente constituie descoperiri întâmplătoare, provenite din medii rurale.

1. *Statuetă*, lucrată din calcar de culoare alb-gălbuie, cu granulație fină, descoperită la Tîrgușor⁴. Inv. 21337. Dimensiuni : în. : 0,30 m, l. : 0,185 m, gr. : 0,055 m. Piesa nu s-a păstrat în întregime. Lipsesc : brațul drept de la umăr, piciorul drept de la coapsă, piciorul stîng de la genunchi și jumătatea inferioară din măciucă. O serie de zgîrieturi, provocate de fierul plugului în momentul descoperirii, au afectat toracele, partea superioară a atributului, brațul stîng, coapsa piciorului stîng și barba (Fig. 1).

Sintem în fața unei reprezentări a lui *Hercules* de tipul *Farnese*, într-o variantă stilistică deosebită. Eroul este reprezentat nud, sprijinindu-se într-o măciucă masivă, noduroasă, cu greutatea corpului pe piciorul drept, piciorul stîng fiind ținut puțin mai în față. *Exuvia leonis* îi acoperă capul și umerii ; labele din față ale acesteia sînt înodate peste pieptul eroului, în timp ce partea de la coadă este strînsă și înfășurată pe antebrațul stîng. Pentru a evidenția musculatura eroului, sculptorul utilizează o serie de linii incizate sau profilate. Astfel, pe piept este realizată o incizie mediană ce se ramifică, arcuindu-se la baza toracelui, în timp ce la partea superioară trunchiul este în relief față de gît. Astfel marcată cutia toracică are aspectul de vestă. Gîtul gros,



Fig. 1. Hercules. Statuetă din calcar, sf. sec. II e.n. Tîrgușor.

³ *Idem.*

⁴ Piesa a intrat în colecțiile muzeului în luna decembrie 1974.

puternic, cu „Mărul lui Adam“ proeminent — indicat prin două incizii verticale, ușor curbate — pare înfipt în trunchi, din cauza aceleiași reliefări a toracelui.

Capul mare, proporționat însă cu corpul, are fața rotundă. Fruntea este brăzdată de o cută orizontală ce se arcuiește deasupra arcadelor puternice care-i umbresc ochii. Aceștia sînt mari, exoftalmici, migdalați, cu colțurile exterioare trase în jos. Au pupila ușor marcată, iar glanda lacrimală realizată în relief. Nasul este drept, cu nările dilatate. Pomeții obrazilor sînt proeminenți. Gura proporționată, are buzele groase. Părul este cîrlionțat, la fel cu barba „en colier“ și cu mustața care-i împodobește buza superioară. Cu totul particulară este maniera de redare a buclilor, care au forme unghiulare și sînt dispuse în șiruri paralele (două vizibile deasupra frunții, ieșind de sub exuvia leonis, iar barba este formată din patru astfel de șiruri).

Pielea leului, care-i acoperă capul și umerii, este lucrată deosebit de atent, cu multă grijă pentru detalii, fiind realizați ochii, botul și urechile animalului (fig. 2). La fel de îngrijit este lucrat și spatele statuetei (fig. 3).

În ansamblu, lucrarea este executată cu acuratețe, bine proporționată, acordîndu-se o atenție deosebită detaliilor. Trăsăturile particulare ale acestei sculpturi sînt o dovadă în plus în demonstrarea caracterului artei în Dobrogea romană.



Fig. 2. Detaliu : exuvia leonis
privită de sus.

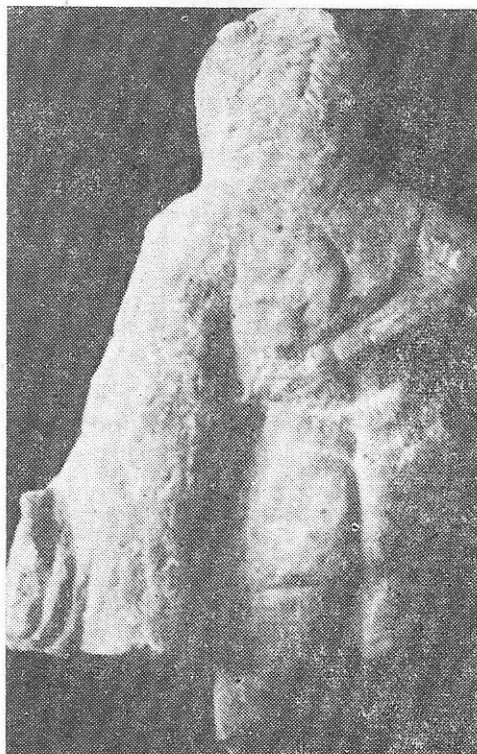


Fig. 3. Statueta privită din spate.

În provincia cuprinsă între Dunăre și Marea Neagră, arta — și religia în slujba căreia este pusă — se caracterizează prin fuziunea dintre influențele greco-orientale, exercitate de orașele pontice și cele italice, aduse de legiunile și de colonii romani, pe fondul cultural autohton⁵.

Statueta de la Tîrgușor reunește toate aceste influențe. Astfel, ea se înscrie tipului *Farnese*, fiind — cum spuneam mai sus — o variantă a acestuia : în primul rînd ținuta mîndră a eroului, reprezentat în plină maturitate, apoi *exuvia leonis* care nu înfășoară măciuca ci este pusă pe capul și umerii lui Hercules, așa cum era purtată de Commodus⁶. Pe de altă parte, modul de realizare a cîrlionților ne amintește de arta persană. O bună analogie în acest sens, oferă o statuie din calcar, reprezentîndu-l pe Herakles-Vrthragna, aflată în Iraq Muzeum din Bagdad⁷.

Calitatea execuției ne îndrituiește să datăm statueta lui Hercules descoperită la Tîrgușor, în a doua jumătate a sec. II e.n. Spre aceeași datare ne conduce și aerul oriental ce se degajă din lucrare. După cum este bine știut, secolul II este caracterizat prin manifestarea unui nou curent artistic, consecință a puternicei influențe orientale, care s-a exercitat în tot Imperiul și mai cu seamă în Dobrogea ale cărei legături directe cu Asia Mică, Siria și Egiptul sînt atestate de numeroase documente arheologice : ceramice, sculpturale sau epigrafice⁸.

Prin analogie cu bustul lui Commodus în ipostaza de Hercules Romanus, putem restrînge datarea la sfîrșitul sec. II e.n.

2. A doua piesă la care ne vom referi este un *ex-voto* dedicat tot lui *Hercule*, lucrat din calcar de culoare albă, cu patină gălbui-cenușie. Basorelieful a fost descoperit la Bugeac, pe dealul „La Marin Cercel”, situat în partea de sud a localității, între necropola getică și Valea lui Marinciu⁹. Inv. 11870. Dimensiuni : în. : 0,175 m, l. : 0,115—0,120 m, gr. : 0,065 m. Basorelieful nu este bine conservat : are numeroase lovituri, zgîrieturi, iar partea inferioară lipsește, din imaginea reprezentată păstrîndu-se doar bustul.

Relieful este încadrat de un chenar simplu, lat de 2 cm pe laterale și de 5 cm la partea superioară, unde este săpată o inscripție.

Este o lucrare rudimentară, specifică mai ales centrelor rurale. Bustul nud, are pectoralii marcați. Capul — lucrat aproape în rondbosse — este perfect rotund, fără detalii ; ochii și nările sînt indicate prin orificii, iar gura printr-o scurtă incizie, orizontală. (Fig. 4). Din

⁵ Silvio Ferri, *Arta romana sul Danubio*, Milano, 1933, p. 362 și urm. ; Radu Vulpe, *H.A.D.* București, 1938, p. 217—224 ; D. Berciu, *Arta traco-getică*, București, 1969, p. 14.

⁶ J. J. Bernoulli, *Römische Ikonographie*, Stuttgart, 1882—94, II ; R. Cagnat, V. Chapot, *Manuel d'archéologie romaine*, Paris, 1917, p. 491—492, fig. 259.

⁷ Reproducere la Burchard Brentjes, *Civilizația veche a Iranului*, București, 1976.

⁸ I. Barnea, *Relațiile provinciei Scythia Minor cu Asia Mică, Siria și Egiptul*, în *Pontica*, 5, Constanța, 1972 ; Z. Covacef, *Quelques aspects de l'art funéraire romaine à Tomi*, în *Pontica*, 7, Constanța, 1974.

⁹ Basorelieful a fost descoperit de cetățeanul Vasile Vintilă din Bugeac. Mulțumim și pe această cale colegului Mihai Irimia care ne-a cedat piesa spre publicare, informîndu-ne totodată că în zona în care a fost găsită sînt numeroase fragmente ceramice și cărămizi romane.

Fig. 4. Ex-voto din calcar, Heracles. Sf. sec. III-inceputul sec. IV e.n. Bugeac.



poziția pe care o au miinile, deducem că pe antebrațul stîng purta pielea leului, iar cu mîna dreaptă — ușor depărtată de corp — sprijinea măciuca. Este tipul cel mai răspîndit în reprezentările plastice ale eroului. O analogie perfectă pentru maniera de prezentare ne este oferită de imaginea lui Hercule de pe un monument funerar descoperit la Potaissa ¹⁰.

Modul în care este realizat basorelieful de la Bugeac, cu figura informă, cu detalii abia indicate, este tipic pentru iconografia populară provincială de la sfîrșitul sec. III și din sec. IV e.n. ¹¹. Realizări tot atît de rudimentare ne oferă și alte basoreliefuri închinat lui Hercules — dacă ne referim numai la imaginile legate de cultul său. Ne gîndim în acest sens, la imaginea lui *Hercules Saxanus* din cariera romană de la Cernavadă ¹², dar mai ales la un basorelief descoperit în Constanța și datat la sfîrșitul sec. III e.n. ¹³.

¹⁰ M. Bărbulescu, *Cultul lui Hercule în Dacia Romană (I)*, în AMN, 14, Cluj, 1977, p. 188, nr. 80, fig. VII/3, unde este și bibliografia anterioară.

¹¹ Gabriella Bordenache, *Temi e motivi della plastica funeraria di età romana nella Moesia Inferior, II*, în Dacia, NS, 9, 1965, p. 280.

¹² Gr. Florescu, *Cariera romană de la Cernavadă*, în AnDb, 17, 1936, p. 44—46, fig. 7—9 (= *Römischer Steinbruch bei Cernavoda, Rumänien*, în Germania, 21, Berlin, 1937, p. 109).

¹³ Inițial relieful a fost interpretat ca reprezentînd două figuri umane cu mîinile ridicate în semn de invocație, cf. Th. Sauciu-Săveanu, *O stelă funerară cu inscripție și cu palmele deschise în relief*, în AnDb, 15, 1934, p. 13; prin analogie cu basorelieful de la Cernavadă, este atribuit lui Hercule, cf. Gr. Florescu, *Monumente antice din Muzeul Regional al Dobrogei*, în AnDb, 17, 1936, p. 130—132 (= în Dacia, 5—6, 1935—1936, p. 430—433, nr. XII, fig. 13); Z. Covacef, *op. cit.*, în Pontica, 8, 1975, p. 413—414, fig. 15.

Este caracteristic faptul că monumentele sculpturale din această perioadă din Scythia Minor, lucrute atît de rudimentar, sînt lucrări spontane, izvorite dintr-un sentiment religios și executate cu multă naivitate de meșteri improvizați, care probabil, nici măcar nu au la îndemînă modele pe care să le copieze.

Descifrarea inscripției, săpată pe chenarul de la partea superioară a reliefului, ne aduce desigur elemente în plus, față de reprezentare, referitoare fie la divinitate, fie la dedicant.

Caracterele paleografice plasează inscripția în sec. IV e.n. Înălțimea literelor variază între 1,5—2,5 cm. De la început constatăm că, exceptînd două litere care sînt rotunjite \cup în centrul și \simeq , la sfîrșit — celelalte semne sînt unghiuțate. Deasemenea, datorită spațiului restrîns, sînt utilizate ligaturile : $\Lambda\Lambda/$ și $CA/$.

Descifrarea textului este însă dificilă, oferindu-ni-se mai multe variante.

Considerînd că a fost utilizată limba greacă¹⁴, și interpretîndu-l pe \cup ca pe un o deschis în partea dreaptă sus, putem citi $\gamma\lambda\alpha\iota\omicron\varsigma$ deformare a latinescului *IVLIVS*¹⁵, dar care, tot atît de bine, ar putea veni de la numele comun $\beta\lambda\alpha\iota\omicron\varsigma$, α , $-\omicron\nu(-\omicron\nu)$, însemnînd : de pădure, sălbatecul. În această situație, am putea presupune că avem un epitet nou al lui Hercules în ipostaza de protector al vînașilor, dar această ipoteză va trebui verificată temeinic prin descoperiri viitoare mai edificatoare.

În varianta că inscripția este latină — ceea ce pare mai verosimil — am putea citi : *V MAI CAIUS*. În această situație avem numele dedicantului.

Analiza celor două monumente de artă antică, impune o serie de observații.

În primul rînd este de evidențiat faptul că în provincia cuprinsă între Dunăre și Marea Neagră, în plină epocă romană se lucrează încă după modele luate din repertoriul artei grecești. Astfel, tipul de Herakles, creat în sec. IV î.e.n. în Grecia¹⁶, pătrunde, prin intermediul cetăților pontice și în interiorul provinciei. În acest context este demn de relevat descoperirea, la Tomis, a unei statuete din ceramică, mult mai apropiată stilistic de tipul original al lui Herakles Farnese¹⁷. Depărtarea în timp și spațiu, față de modelul inițial, a determinat crearea variantei descoperită la Tirgoșor. S-a perpetuat ideea de bază, grecească, îmbrăcată însă în forme noi, după moda timpului și imaginația sculptorului. Influența orientală ce se remarcă în realizarea unor amănunte ne îndeamnă să presupunem că meșterul trebuie să fi fost un asiatic care păstra încă în memorie lucrări din locurile natale. Referindu-ne

¹⁴ Redactarea inscripției în limba greacă, este o dovadă a influenței grecești din orașele pontice și nu ar fi o excepție, cf. Em. Popescu, *Inscripțiile grecești și latine din secolele IV—XIII descoperite în România*, București, 1976, nr. 171.

¹⁵ $\gamma\lambda\alpha\iota\omicron\varsigma$ apare într-o inscripție de lingă Kožani (R. P. Bulgaria); în forma $\gamma\lambda\alpha\iota\sigma\upsilon$, AE 1933, 34, cf. G. Mihailov, *La langue des inscriptions grecques en Bulgarie*, Sofia, 1942, 112, 37.

¹⁶ *Heracles Farnese* creație a lui Glicon, datînd din sec. IV î.e.n. realizată după un model creat de Lysip, se află la Muzeul Național din Neapole, cf. F. Dürnbach, s.v. *Hercules*, în DA, t. 3, partea 1, p. 121, fig. 3800.

¹⁷ Z. Covacef, op. cit., Pontica, 8, 1975, p. 403—404, fig. 2—3 și 5.

la apartenența sa etnică, nu omitem nici faptul că, tot la Tîrgușor, în grotă „La Adam“, s-au găsit cinci monumente — sculpturale și epigrafice — închinat zeului iranian Mithras¹⁸.

Conchidem că statueta lui Herkules de la Tîrgușor, realizată după un model grecesc, cu influențe stilistice orientale — în redarea părului și a bărbii — și romane — în maniera de a purta pielea leului —, este un exemplu tipic pentru ilustrarea artei sculpturale din Dobrogea, în a doua jumătate a sec. II e.n.

Cît privește basorelieful descoperit la Bugeac, acesta se înscrie perioadei de la sfîrșitul sec. III — începutul sec. IV e.n., cînd arta se caracterizează printr-un schematism, adeseori excesiv. Sculpturile din această perioadă impresionează nu atît prin calitatea artistică, cît mai ales prin sintetizarea semnificației religioase pe care o sugerează execuția rudimentară.

BEMERKUNGEN ZU MANCHEN EIGENSCHAFTEN DER BILDHAUERKUNST AUS SCYTHIA MINOR, IM LICHTE NEUERER ENTDECKUNGEN

— Zusammenfassung —

Der Verfasser schildert, anhand mancher stilistischer Eigenschaften oder anhand mehrerer Varianten des Typs, zwei bildhauerische Werke, welche ein großes Interesse für die provinzielle Kunst der römischen Dobrudscha erwecken.

1. Es ist eine Kalksteinstatue, in Tîrgușor entdeckt und in einer Variante des Typs Heracles Farnese hergestellt, mit orientalischen stilistischen Einflüssen — in der Darstellung des Haares und des Bartes — und römischen Einflüssen in der Art und Weise, in der er das Löwenfell trägt; es ist ein typisches Beispiel für die Entwicklung der Bildhauerkunst in der Dobrudscha der zweiten Hälfte des 2. Jh.

2. Es ist ein *ex-voto* aus Kalkstein, in Bugeac entdeckt, und ist der Periode Ende des 3. Jh. — Anfang des 4. Jh. einzuschreiben, in der sich diese Art oft durch einen übertriebenen Schematismus charakterisieren läßt.

Abb. 1 Herkules. Kalksteinstatue. Ende des 2. Jh. Tîrgușor.

Abb. 2 Teilbild: Löwenfell von oben gesehen.

Abb. 3 Statue von Rückseite gesehen.

Abb. 4 *Ex-voto* aus Kalkstein, Herkules. Ende des 3. Jh. — Anfang des 4. Jh. Bugeac.

¹⁸ M. J. Vermaseren, *Corpus Inscriptionum et Monumentorum Religionis Mithriacae*, Hagrae Comitit, 1956—1960, tome 2, pp. 364—366, nr. 2303—2309; D. M. Pippidi, *Studii de istorie a religiilor antice*, București, 1969, p. 292—293.