

CARIERA DE PIATRĂ DIN SECOLUL AL X-LEA DE LA CERNAVODĂ

PETRE DIACONU

Grigore Florescu, întreprinzând săpături arheologice acum vreo 45 de ani lângă Cernavodă, într-o zonă situată la circa 400 m sud de capătul dobrogean al podului „Anghel Saligny“ (fig. 1), scotea la iveală resturile unei cariere din care se exploataseră — în vechime — blocuri de formă paralelipipedică. În momentul inițierii lucrărilor arheologice o bună parte a carierei era deja distrusă de „exploatarea minieră“ care furniza piatră fabricii de ciment de la Cernavodă.

Potrivit spuselor lui Grigore Florescu, cariera antică ocupa toată suprafața din buza malului dobrogean cuprinsă între locul unde și-a început investigațiile și cetatea Axiopolis, situată — după cum se știe — în fața insulei dunărene Hinog.

Rezultatele observațiilor arheologice, însumate într-un raport pe cât de detaliat pe atât de bine încheșat, au văzut lumina tiparului mai întâi în paginile revistei constănțene „Analele Dobrogei“¹ și apoi, într-un chip restrâns, în revista „Germania“².

Grigore Florescu a identificat în cuprinsul carierei³ cinci „excavațiuni“ care se prezentau sub forma unor încăperi, mai mult sau mai puțin rectangulare, înșirate de la nord spre sud, de-a lungul fluviului.

Atunci cînd Grigore Florescu și-a început cercetările, din prima excavațiune se mai păstra doar peretele dinspre răsărit, adică dinspre malul dobrogean; din a doua excavațiune se păstra peretele dinspre nord și o parte a peretelui estic; din a treia excavațiune rămăsese foarte puțin, fără a ni se preciza însă cît și ce anume; a patra excavațiune s-a păstrat în întregime (fig. 2). Aceasta s-a dovedit a fi și cea mai interesantă, întrucît pe peretele ei dinspre „continentul“ dobrogean se afla un relief care — după opinia descoperitorului — l-ar reprezenta pe Hercules Saxanus — binecunoscuta divinitate protectoare a

¹ Grigore Florescu, *Analele Dobrogei*, 16, 1936, p. 33—46.

² Idem, *Germania*, 21, 1937, p. 108—113.

³ Între timp, cariera cercetată — prin săpături arheologice — de Grigore Florescu a fost distrusă în totalitatea ei. De aceea, în studiul de față ne vom dezvolta considerațiile bazîndu-ne numai pe datele consemnate în cele două publicații amintite în notele 1 și, respectiv, 2.

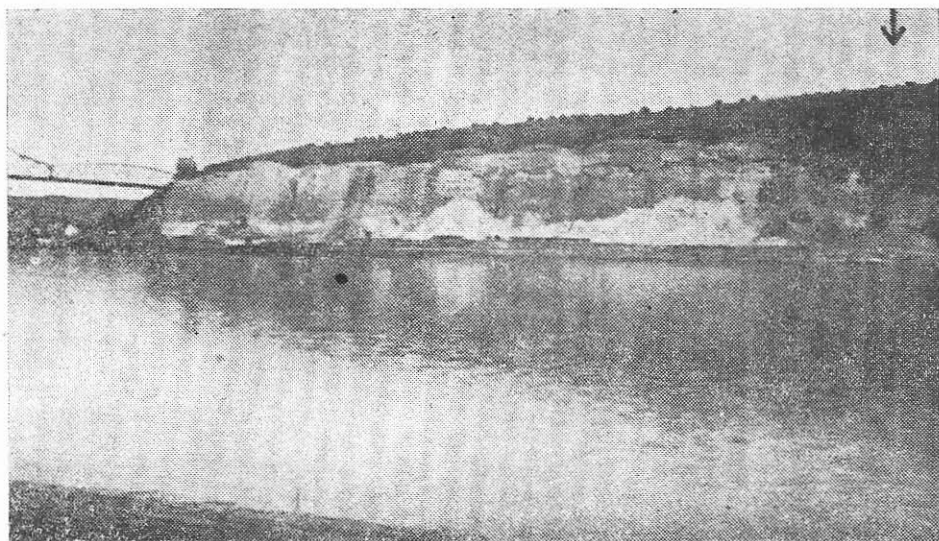


Fig. 1 — Vedere generală asupra zonei în care se află cariera.

celor ce muncesc în carierele de piatră. Excavațiunea, adîncă de 15,30 m, avea o lungime de 18 m și o lățime de 14 m; a cincea excavațiune, oarecum paralelă cu a doua, păstrată și ea destul de bine (fig. 3) se afla între aceasta și masivul stîncos al malului dobrogean.

Din raportul lui Grigore Florescu reiese că toate excavațiunile erau umplute cu straturi din „bolovani, așchii și chiar praf [de piatră]“⁴ suprapuse, la rîndu-le, „de straturi de pămînt și pietriș aduse de pe deal... de torenții formați în timpul ploilor“⁵. În fapt, bolovanii, așchiile și praful de piatră nu sînt alceva decît „deșeurile“ rezultate din exploatarea blocurilor, așa cum o sublinia însuși Grigore Florescu, în altă parte a raportului său⁶.

Același cercetător ne mai informează că pe fundul excavațiunilor nr. 4 și 5 s-au găsit blocuri „liberate de jur împrejur... [dar] nedesprinse pe fața de jos din masiv“⁷ (fig. 2 și 3). Din descrierea regretatului arheolog — exactă în toate privințele — nu reiese că o asemenea situație se întîlnește și în celelalte trei excavațiuni (nr. 1, nr. 2 și nr. 3), aceea ce ne îndeamnă să credem că fundul acestora era neted. Vom reține amănuntul pentru că el nu este lipsit de semnificație — așa cum vom vedea mai la vale — în explicarea rostului celor trei încăperi⁸.

Grigore Florescu mai vorbește în raportul său despre uneltele folosite în cariera de la Cernavodă, sistemul de exploatare al blocurilor, cum și despre chipul de avansare al frontului de lucru. Și în această privință detaliile consemnate sînt cît se poate de exacte.

⁴ Grigore Florescu, *Analele Dobrogei*, 16, 1936, p. 34.

⁵ *Ibidem*.

⁶ *Ibidem*, p. 46.

⁷ *Ibidem*, p. 37.

⁸ Vezi, *infra*, p. 193.

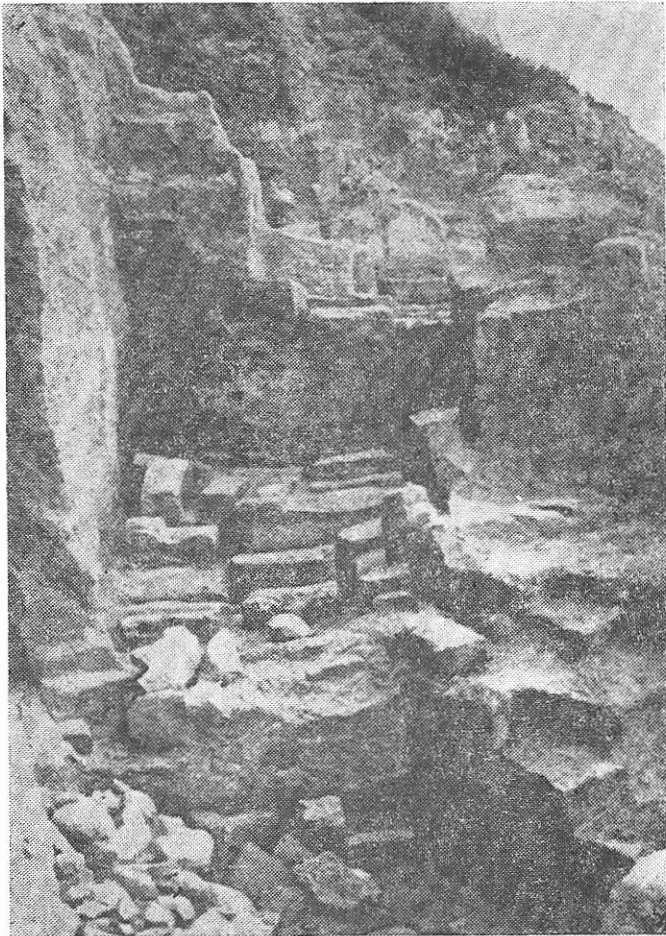


Fig. 2. — Excavațiunea nr. 4.

Una din observații privește dimensiunile blocurilor. Pietrele din excavațiunea nr. 4 aveau lungimea de „cel puțin“ 1,50 m, lățimea de 0,65 m și grosimea de 0,60 m, iar cele din excavațiunea nr. 5 aveau lungimea de 1,10 m — 1,20 m, lățimea de 0,45 m și grosimea de 0,43—0,45 m⁹.

Cariera, în ansamblul ei, a fost datată de Grigore Florescu în epoca romană. O atare încadrare cronologică era determinată, între altele, și de convingerea că reliefurile cu chipul lui Hercules Saxanus, de pe peretele răsăritean al excavațiunii nr. 4, nu putea să aparțină altor vremuri, decât celor romane. Pe de altă parte, pentru autorul raportului era limpede că „deosebirea de dimensiuni la blocurile din cele două excavațiuni (nr. 4 și nr. 5 n.n.) ... [este] un indiciu de exploatarea

⁹ Grigore Florescu, *op. cit.*, p. 39—40.

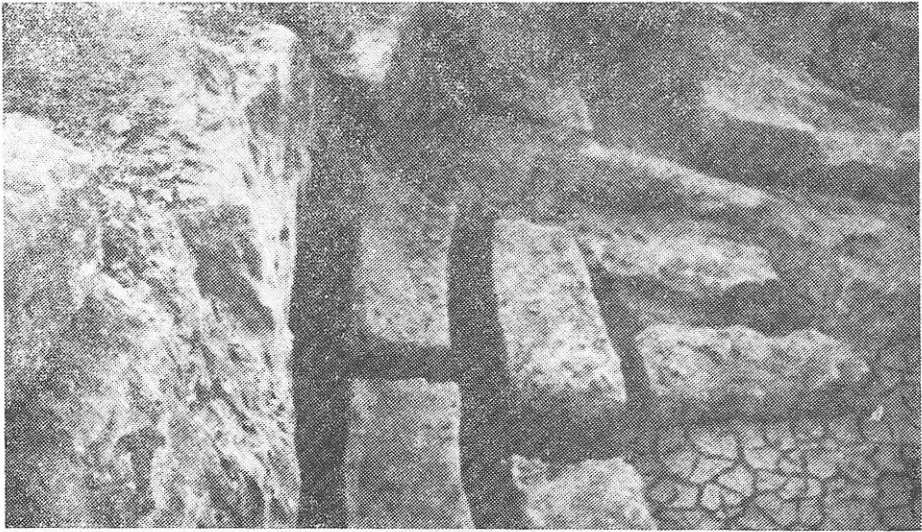


Fig. 3 — Excavațiunea nr. 5.

lor în epoci deosebite“¹⁰. În consecință, Grigore Florescu socotea că din excavațiunea nr. 4, aceea cu blocuri de dimensiuni mai mari, s-ar fi scos pietre într-o epocă mai veche și anume, în secolul al II-lea e.n., vreme în care — precizează autorul raportului — se obișnuia ca fortificațiile romane să fie zidite din blocuri mari¹¹, în timp ce din excavațiunea nr. 5 s-ar fi scos pietre într-o epocă ceva mai târzie, cum ar fi, de pildă, a doua jumătate a secolului al III-lea e.n.¹². Așadar, Grigore Florescu socotea că exploatarea pietrei în cariera de la Cernavodă a parcurs două etape cronologice, ambele plasate în epoca romană.

În sprijinul datării excavațiunii nr. 4 în secolul al II-lea e.n. se aducea drept dovadă descoperirea unor cioburi „care nu prezintă nici un ornament... [dar care] au o culoare roșie și o pastă bine arsă, ceea ce e obișnuit într-o epocă bună“¹³. Această datare se vroia a fi susținută și de faptul că pereții excavațiunii nr. 4 sînt drepecți „făcînd unghiuri drepte“¹⁴.

În sprijinul datării excavațiunii nr. 5 în a doua jumătate a secolului al III-lea e.n. Grigore Florescu aducea drept mărturie „cîteva cioburi de vase... [care] au o culoare roșie-gălbuie, o pastă puțin frămîntată și nepătrunsă cu arsul, la mijloc păstrînd culoarea cenușie, iar în exterior... decorate cu striuri trase cu pieptenele, orizontale sau în

¹⁰ *Ibidem.*

¹¹ *Ibidem.*, p. 40.

¹² *Ibidem.*, p. 42.

¹³ *Ibidem.*, p. 43.

¹⁴ *Ibidem.* Evident, în cazul de față, Grigore Florescu forțează argumentarea. Faptul că pereții unei excavațiuni sînt mai mult sau mai puțin drepecți n-are cum constitui un criteriu de încadrare cronologică. De notat că la Basarabi, unde exploatarea cretei nu a durat decît atîta vreme cît s-a lucrat la ridicarea valului de piatră, există excavațiuni cu pereții drepecți, practicate în aceeași vreme cu excavațiunile cu pereții mai puțin drepecți și care nu se închid în unghiuri de 90°.

valuri“¹⁵. Imediat mai departe Grigore Florescu adaugă: „acestea sînt caractere ale ceramicii pe care o găsim în straturile tîrzii romane, ba chiar se continuă și în straturile barbare“¹⁶.

Evident, ceramica din cariera de la Cernavodă aparține lucrătorilor care au exploatat piatra, după cum tot lucrătorilor aparține ceramica și din celelalte cariere din Dobrogea¹⁷.

În partea finală a raportului, Grigore Florescu face o descriere amănunțită a reliefului cu înfățișarea lui Hercules Saxanus (fig. 4). „Chipul zeului, înalt de 0,62 m e reprezentat gol“¹⁸. Hercules stă sprijinit cu mina stîngă pe toiag; cu mina dreaptă întinsă ține un vas „un fel de cantharos“¹⁹. „Pielea de leu îi atîrnă sub brațul stîng în loc să-i stea pe umăr (s.n.) Capul și picioarele dinainte ale leului în această ... reprezentare sînt redat atît de stîngaci, încît la prima vedere ai impresia că este un șarpe cu gura deschisă“²² (fig. 4). După opinia lui Grigore Florescu, capul leului ar mai fi reprezentat odată pe pieptul zeității numai că acum avînd forma unui medalion se află „între două benzi coborînd de pe umeri“²¹. Sub așa numitul *cantharos*, este realizat un „altar de formă simplă, fără profil și cu o scobitură pe fața de sus, în care se văd urme de foc“²². Urmele de foc ar constitui indiciul practicării cultului lui Hercules Saxanus în cariera de la Cernavodă.

Disproporția între părțile corpului divinității, inadvertențele din reprezentarea blănii de leu, stîngăcia în executarea reliefului, lipsa oricărui stil, toate la un loc, s-ar datora, potrivit părerii lui Grigore Florescu, pe de o parte, împrejurării că meșterul-artist, lipsit de experiență, n-ar fi avut la îndemină un model anume, iar pe de altă parte, faptului că opera a fost realizată într-o epocă de decadență, în plus tulburată și de invaziile barbare.

Înainte de toate se cuvine să atragem atenția că nedumerirea lui Grigore Florescu privind poziția blănii de leu nu este justificată, cîtă vreme în iconografia din epoca romană există reprezentări ale lui Hercules cu blana atîrînd pe brațul stîng. Bunăoară pe un relief adăpostit astăzi în muzeul din Neapole, Hercules poartă blana pe mina stîngă²³, iar o frescă dintr-o catacombă de pe via Latină ni-l reprezintă pe Hercules (în fața șarpelui din grădina Hesperidelor) avînd blana, de asemenea, pe mina stîngă²⁴.

¹⁵ Gr. Florescu, *op. cit.*, p. 43.

¹⁶ *Ibidem*.

¹⁷ Vezi de pildă situația de la Basarabi. I. Barnea, SCIV, 13, 1962, 2, p. 350. Cf. Petre Diaconu, Studii, 15, 1962, 5, p. 1218 = Dacia, N.S., 6, 1962, p. 320. În aceste pagini referindu-ne la ceramica din humă albă, decorată cu șlem roșu sau brun o socoteam în acea vreme a fi de producție bizantină. Între timp, ne-am revizuit punctele de vedere și am admis că ea are o origine locală (Petre Diaconu, în *Les Slaves et le monde méditerranéen VI^e—XI^e siècles*, Sofia, 1973, p. 209—213).

¹⁸ Grigore Florescu, *Analele Dobrogei*, 16, 1936, p. 44.

¹⁹ *Ibidem*.

²⁰ *Ibidem*.

²¹ *Ibidem*.

²² *Ibidem*.

²³ André Grabar, *Le premier art chrétien (200—395)*, Paris, 1966, p. 78, fig. 72.

²⁴ *Ibidem*, p. 37, fig. 35.

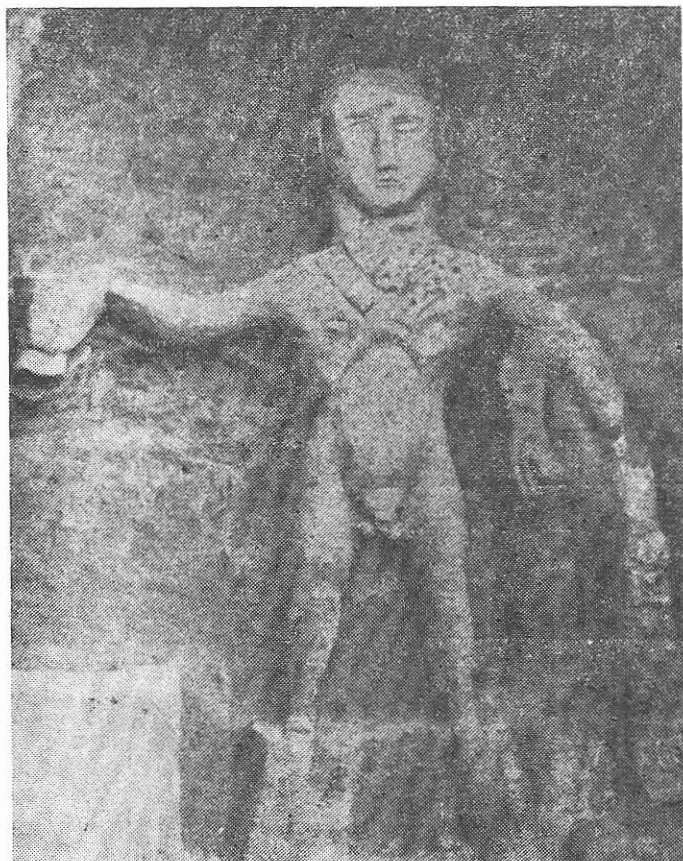


Fig. 4 — Relieful reprezentindu-l pe Hercules Saxanus.

Dar în privința reliefului de la Cernavoda se pare că nici nu este vorba de așa ceva. Sculptorul, mai puțin dibaci, a realizat pe pieptul lui Hercules, sub forma a două benzi, pielea picioarelor de dinapoi ale leului, inodată; nodul este redat prin „medalionul“ despre care Grigore Florescu socotea că ar reproduce — pentru a doua oară — capul de leu. Într-o atare situație, restul blănii care trebuia să se lase pe spatele zeului este reprezentat de capul și picioarele din față ale animalului, atîrînd în spațiul de sub mîna stîngă. Prin urmare, noi opinăm că legenda blănă de leu a lui Hercules este figurată pe relieful de la Cernavoda într-un singur exemplar și nu în două cum ne îndemna să credem Grigore Florescu.

Oricum ar fi, convingerea lui Grigore Florescu era că relieful lui Hercules Saxanus datează din a doua fază de funcționare a carierei (adică din secolul al III-lea).

Grigore Florescu a atras atenția că relieful se găsește, pe verticala peretelui, la o înălțime prea mare — 6,50 m²⁵ — față de fundul

²⁵ Grigore Florescu, Germania, 21, 1937, p. 114. În Analele Dobrogei, la p. 46 se marchează, evident din greșală, înălțimea de 3,50 m.

excavațiunii nr. 4. Admițînd că acesta datează din prima fază de funcționare a camerei, nu se poate explica cum lucrătorii din excavațiune ar mai fi putut „practica cultul pentru care a fost făcut“ relieful²⁶. De aceea este cit se poate de firesc să se admită că relieful a fost realizat de lucrătorii din faza a II-a de funcționare a carierei, dar numai după ce excavațiunea nr. 4, părăsită, s-a umplut cu „fărîmituri de piatră din excavațiunile vecine“²⁷.

Trebuie să recunoaștem că demonstrația lui Grigore Florescu, privind raportul de cronologie relativă dintre relieful de la Cernavodă și excavațiunile din care s-a exploatat piatră, este convingătoare.

Rezumînd raportul lui Grigore Florescu vom atrage totuși luarea aminte că dacă el excelează prin preciziunea datelor, în schimb, nu ne oferă cea mai fericită soluție pentru încadrarea cronologică a ansamblului arheologic de la Cernavoda.

Datarea avansată de cercetătorul român este plantată pe încredințarea că blocurile de forma și dimensiunile celor din cariera de la Cernavoda au fost folosite în construcțiile romane din secolul al II-lea (blocurile mai mari) și, respectiv, din a doua jumătate a secolului al III-lea (blocurile mai mici).

Însă, în pofida convingerii lui Grigore Florescu, asemenea pietre nu erau întrebuițate în castelele din secolele II—III de la Dunărea de Jos, decît în chip cu totul excepțional și atunci numai în porți sau la baza turnurilor. Altfel, „blocheta“ de formă mai mult sau mai puțin cubică, de dimensiuni reduse²⁸, era piatra cel mai des uzitată în cetățile romane din Dobrogea.

În schimb, cea mai mare parte a fortificațiilor din Dobrogea epocii medievale timpurii, și aici avem în vedere porțiuni întinse din „valul de piatră“ dintre Axiopolis și Tomis, castelele acestuia²⁹, cum și cetatea din insula Păcuil lui Soare³⁰, au fost construite, cu osebire, din blocuri de piatră de forma și dimensiunea celor descoperite de Grigore Florescu în „cariera romană“ de la Cernavodă.

În consecință, judecînd după dimensiunile blocurilor de piatră sîntem îndrituiți să susținem că așa-zisa „carieră romană“ de la Cernavodă datează, în realitate, din epoca feudală-timpurie și că ea este contemporană cu carierele de pe valea Carasu înșirate de-a lungul valului de

²⁶ Idem, *Analele Dobrogei*, 16, 1936, p. 46.

²⁷ *Ibidem*.

²⁸ Dimensiunile laturilor sînt în jur de 0,50 m, ba uneori și mai mici. Însuși Grigore Florescu, *op. cit.*, p. 41 notează că blocurile din cetățile de la Capidava și Seimenii Mari au dimensiunea variabilă între 0,20 și 0,40 m. I. Barnea, *op. cit.*, p. 223, vorbind despre blocurile de cretă de la Basarabi, susține că ele sînt „mai mici decît cele din... epoca romană“. În realitate, în cetățile din secolele III—IV s-au folosit blocuri și mai mici încă decît blocurile „mici“ de la Basarabi. Este locul să precizăm că deși cetăților „feudale timpurii“ le erau caracteristice blocurile de dimensiuni mari, totuși în construcția zidurilor lor, mai ales în partea legată de „crenele“ se foloseau uneori și blocuri de dimensiuni reduse.

²⁹ Despre valul de piatră vezi, Gr. Tocilescu, *Fouilles et recherches archéologiques en Roumanie*. București, 1900, p. 156—163. Vezi de asemenea și I. Barnea, D.I.D., III, București, 1971, p. 100—114 și bibliografia de acolo. Petre Diaconu, *Dacia*, N.S., 6, 1962, și bibliografia de acolo.

³⁰ Petre Diaconu, în *Păcuil lui Soare*, I, București, 1972, p. 27.

piatră³¹ și cu cele din zona Păcuiul lui Soare³². Blocurile exploatare în aceste cariere au — în general — forma și dimensiunile blocurilor de la Cernavodă³³.

Datarea propusă de noi este reclamată și de ceramica din faimoasa carieră. Căci, să fim bine înțeleși, „ceramica barbară“ din pastă neomogenă, decorată cu linii orizontale și în val, încadrată de Grigore Florescu în a doua jumătate a secolului al III-lea, nu este altceva decât ceramica de tip Dridu, răspândită la Dunărea de Jos în veacurile de mijloc³⁴. Nu încapă îndoială că tot din aceste vremuri datează și cioburile din pastă fină, de culoare roșie, „fără ornament“, descoperite în excavațiunea nr. 4. În speță, s-ar părea că este vorba de cioburi de amfore bizantine³⁵ cum și de amforete tipice culturii Dridu din Dobrogea, din pastă bine aleasă și arse oxidant³⁶. În trecut vom aminti că tipurile ceramice întâlnite în cariera de la Cernavoda își găsesc replica în mai multe dintre carierele de piatră din Dobrogea epocii feudale timpurii³⁷.

Iată, așadar, că și în funcție de ceramică se poate susține contemporaneitatea carierei de la Cernavoda cu carierele dobrogene din epoca feudală timpurie. În plus, dacă se mai ține seama și de faptul că mulțimea carierelor de pe valea Carasu cum și carierele din zona Păcuiul lui Soare datează din a doua jumătate a secolului al X-lea, vom căpăta motivele de rigoare să postulăm că și cariera de la Cernavodă datează tot de-atunci.

Ajunzând aici se ridică fireasca întrebare: care fortificații au beneficiat de pe urma exploatării pietrei de la Cernavoda? Răspunsul nu este greu de dat. Blocurile scoase din cariera de la Cernavodă au fost folosite la zidirea capătului dunărean al valului de piatră și al castrelor adiacente. Judecate astfel lucrurile, reiese că „exploatarea de la Cernavodă“, dacă putem s-o numim așa, se inserează în salba carierelor de pe valea Carasu, deschise odată cu declanșarea lucrărilor pentru construirea celebrului val de piatră.

Cu ani în urmă, ocupându-ne de problemele valului de piatră, am arătat că acesta a fost ridicat cîndva către finele secolului al X-lea.

³¹ E. Comșa, *Materiale*, 4, 1957, harta de sub fig. 5 de la p. 332. O parte dintre carierele de pe valea Carasu, cunoscute astăzi, au fost reperate de noi în primăvara anului 1974.

³² *Asupra carierelor din zona Păcuiul lui Soare*, vezi, Petre Diaconu și Emanoil Zah, *SCIV*, 19, 1968, 3, p. 451—468; vezi și *Dacia*, N.S., 15, 1971, p. 289—306.

³³ I. Barnea, *op. cit.*, p. 223 susține că dimensiunile blocurilor de cretă de la Basarabi erau de $0,80 \times 0,40 \times 0,25$ — $0,40$ m. În realitate, acolo s-au exploatat și blocuri cu o lungime de peste 1,20 m.

³⁴ Despre ceramica de tip Dridu, vezi Eugenia Zaharia, *Săpăturile de la Dridu*, București, 1967, p. 79—85, 151 și urm. Vezi și părerea noastră despre originea ceramicii Dridu, în *Păcuiul lui Soare*, I, p. 121—129.

³⁵ *Asupra amforelor de la Basarabi*, vezi, I. Barnea, *SCIV*, 13, 1962, 2, p. 363—364.

³⁶ *Asupra acestei categorii ceramice*, vezi, I. Barnea, *op. cit.*, passim.

³⁷ I. Barnea, *op. cit.*, passim; Petre Diaconu și Emanoil Zah, *op. cit.*, p. 461, iar în articolul publicat în *Dacia*, XV, la p. 300.

Concluzia ne-a fost înlesnită, între altele, de observațiile arheologice de la Basarabi³⁸. Este locul să se precizeze că între cariera de la Cernavodă și cariera de la Basarabi există numeroase „puncte“ de convergență care țin fie de încadrarea cronologică, fie de sistemul de exploatare și natura ceramicii folosite de lucrători. Mai mult, se pare că analogiile vizează înseși aspectele trăirii spirituale a comunităților de pietrari. Grigore Florescu notează la un moment dat că „excavațiunea a doua are peretele din fund (adică dinspre răsărit n.n.) foarte regulat, adus sus, în interior, sub formă de boltă³⁹. Fără îndoială, scrie mai departe autorul raportului, că această hrubă a fost intenționat săpată în acest chip, spre a fi folosită drept cameră, fie pentru adăpostirea lucrătorilor, fie pentru păstrarea uneltelor etc.“. Aceasta era părerea lui Grigore Florescu. În ce ne privește, socotim că aici este vorba de resturile unei capele aidoma celor din cuprinsul carierei de cretă de la Basarabi⁴⁰. Dealtfel, nu este exclus ca munca în carieră de piatră de la Cernavodă să se fi desfășurat, ca și la Basarabi, sub conducerea unor ecleziaști, după cum nu este exclus ca de prezența acestora să se fi legat existența și a altor încăperi (chilii, galerii etc.) cu caracter cultural⁴¹. Resturile unor asemenea încăperi noi le întrezărim în excavațiunile nr. 1 și 3. Avînd fundul drept, ele nu pot fi omologate cu excavațiunile practicate pentru exploatarea blocurilor. Drept urmare, trebuie să admitem — evident, cu rezervele cuvenite — că ele constituie vestigiile unor încăperi rupestre asemănătoare celor de la Basarabi.

Exprimîndu-ne convingerea că exploatarea de la Cernavoda datează din secolul al X-lea, rămîne nelămurită chestiunea reliefului de pe peretele răsăritean al excavațiunii nr. 4.

Am amintit de mai multe ori în cursul expunerii noastre că Grigore Florescu identifică personajul din relieful de la Cernavoda cu Hercules Saxanus, divinitatea protectoare a lucrătorilor din carierele de piatră și că descoperitorul datează acest relief în epoca romană.

Ce-i drept, s-ar putea presupune că relieful datează din epoca romană, ceea ce ar certifica o exploatare a pietrei și în secolele II—III, exploatare ale cărei urme însă au fost distruse de lucrătorii din secolul al X-lea. Dar împotriva unei atare interpretări se pot aduce două obiecții: 1) sistemul de avansare al frontului de lucru în cariera din secolul al X-lea făcea imposibilă păstrarea în acel loc al unui relief din epoca romană; 2) maniera naivă în care a fost realizat relieful este străină regiunii Dunării de Jos din epoca romană.

Ținînd seama de aceste obiecții sintem înclinați să credem că reprezentarea lui Hercules Saxanus din cariera de la Cernavoda datează mai degrabă din secolul al X-lea decît din secolele al II-lea sau al III-lea. Spre această încadrare cronologică ne mîină nu numai contextul arheologic, ci și anumite elemente ale reliefului. De pildă, legătura blăunii de pe piept și cele două benzi redată aci într-un chip extrem de stîngaci constituie o replică a legăturii și a benzilor de blană din

³⁸ Vezi nota 17.

³⁹ Grigore Florescu, *op. cit.*, p. 35.

⁴⁰ Vezi I. Barnea, în *Din istoria Dobrogei*, III, p. 181 și urm.

⁴¹ Tot o funcție culturală va fi avut și un bloc — în formă de altar — publicat de Grigore Florescu în *Germania*, 21, 1937, sub fig. 1, la p. 110.

reprezentările lui Hercules databile în veacul al X-lea. Apoi, forma așa numitului *cantharos* este întru totul asemănătoare cu forma vaselor din cretă, sparte ritual în cuprinsul carierei de la Basarabi⁴².

Desigur, supraviețuirea cultului unei divinități, proprii lumii antice, într-o carieră din secolul al X-lea este de natură să suscite anume nedumeriri.

Faptul însă, n-ar trebui să ne mire dacă se are în vedere că elemente culturale caracteristice lumii romane au supraviețuit și în alte cariere „feudal timpurii“. Spre exemplificare, vom cita cultul fecundității și al procreației certificat prin reprezentările de sex scrijlate pe pereții bisericuțelor din cariera de la Basarabi. Lor li se adaugă reprezentările de iepuri, țintare, labirinte, fascii etc., toate legate de practici culturale și de inițiere venind din adâncul antichității lumii mediteraneene, în general, și romane, în special. Mai mult încă, în cariera din secolul al X-lea de la Basarabi au fost surprinse elemente tipice creștinismului din secolele IV—VI. Avem în vedere de pildă, împrejurarea că planul uneia dintre capele de aici imită întocmai planul bazilicilor paleocreștine⁴³.

În acest context trebuie apreciată prezența lui Hercules Saxanus în cariera de piatră de la Cernavoda. În măsura în care și așa zisul „pelerin“ din cariera de la Basarabi⁴⁴ îl reprezintă tot pe Hercules Saxanus, redat însă într-o manieră absolut naturalistă, am căpăta o dovadă în plus asupra supraviețuirii cultului acestei divinități până în secolul al X-lea; mulțimea unor elemente proprii lumii romane în carierele din secolul X n-ar trebui să ne surprindă dacă se are în vedere că majoritatea celor care au lucrat în carierele de pe valea Carasu și la ridicarea valului de piatră era constituită din populația veche românească⁴⁵.

Desigur, datarea reliefului reprezentându-l pe Hercules Saxanus în secolul al X-lea mai are încă nevoie de dovezi. Deocamdată ea nu depășește limitele unei ipoteze.

Dincolo de această ipoteză, însă, un fapt este pe deplin cîștigat. Resturile de carieră cercetate de Grigore Florescu sînt din veacul al X-lea și nu din epoca romană.

A CERNAVODA : UNE CARRIÈRE DE PIERRE DU X^e SIÈCLF

(Résumé)

Il y a 45 ans, l'archéologue roumain Grigore Florescu a publié dans la revue „Analele Dobrogei“ un rapport (repris par la revue „Germania“, 21), comprenant les résultats des recherches archéologiques entreprises dans les vestiges d'une carrière de pierre située au bord du Danube, d'où on a extrait des blocs ayant la forme d'un parallélépipède. Sur l'une des parois de la carrière de pierre, Grigore Florescu a découvert un relief représentant Hercule Saxanus, relief exécuté d'une manière naïve et malhabile.

⁴² Inedite încă.

⁴³ I. Barnea, D.I.D., III, p. 196.

⁴⁴ *Ibidem*, p. 186, fig. 45.

⁴⁵ Cf. Petre Diaconu, R.I., 30, 1977, 10, p. 1 899.

À base des fragments céramiques trouvés dans la carrière ainsi qu'en analysant les blocs de pierre, Grigore Florescu établissait le fait que l'exploitation de la carrière de Cernavoda avait eu lieu aux II^e—III^es. de n.è. et que la représentation d'Hercule Saxanus datait du III^es. de n.è.

Aujourd'hui rien ne subsiste de l'ancienne carrière de Cernavoda.

L'auteur de l'article résumé, fondé sur les données offertes par Grigore Florescu même, arrive à la conclusion que, en réalité, la carrière de Cernavodă n'appartient pas aux II^e—III^es. mais elle est datée au X^es. de n.è. et qu'elle avait servi en tant que fournisseur de blocs de pierre employés à la construction du célèbre *vallum* de pierre construit jadis entre Axiopolis et Constanța.

La datation proposée par l'auteur est imposée par les données concernant les vestiges céramiques de la carrière. Ces vestige-là s'encadrent parmi les œuvres du type Dridu du X^es. C'est à la même conclusion que mènent les dimensions des blocs. En effet, des blocs des dimensions des pièces découvertes dans la carrière de Cernavodă ont été employés plutôt à la construction des fortifications du X^e siècle qu'aux fortifications d'époque romaine. Dans une pareille situation, la représentation d'Hercule Saxanus date toujours du X^es. L'auteur considère que la représentation d'Hercule Saxanus dans une carrière du X^es. doit être interprétée comme un écho tardif d'une vieille tradition romaine. Or, cela n'aurait pu avoir lieu que par l'intermédiaire de la population romanisée.

Enfin, certains vestiges justifient l'auteur à croire que dans la carrière de Cernavodă, ainsi que dans la carrière de Basarabi, a existé un établissement monacal.

Fig. 1. Vue générale sur la zone où se trouve la carrière ; **Fig. 2.** Excavation no. 4
Fig. 3. Excavation no. 5 ; **Fig. 4.** Le relief représentant Hercule Saxanus.