

AȘEZAREA APARTINÎND CULTURII HAMANGIA DE LA MEDGIDIA-SATU NOU

(Raport preliminar)

PIIU HAȘOTTI

Zona Medgidiei este cunoscută de multă vreme ca fiind importantă și din punct de vedere al descoperirilor aparținînd epocii neolitice¹.

Cercetările de salvare s-au desfășurat în două etape: a doua jumătate a lunii aprilie și luna iulie, 1979 **. Paralel cu efectuarea secțiunilor, s-au făcut mici sondaje în malul canalului, dispus în unghi de 60°, sau în diferite zone unde se făceau lucrări aparținînd canalului Dunărea-Marea Neagră.

În total s-au practicat cinci secțiuni (fig. 1). Secțiunea nr. 1, avea dimensiunile de 30 × 2 m, și era orientată est-vest, situată fiind la 3,5 m sud de latura de sud a canalului. Între m.5 și m.7, s-au practicat de o parte și de alta cite două carouri cu laturile de 2 m, pentru a se surprinde întregul contur al gropilor nr. 1 și nr 2. O nouă groapă (g 3), avea centrul în careul nr. 8. O altă secțiune (S 11) de 4 m × 3 m, s-a făcut la 30 m vest, nord-vest de capătul de vest al S 1, unde s-a surprins o nouă groapă (g 4). A fost un sondaj, cu caracter urgent prilejuit de lucrările canalului, într-un loc unde apăruseră mai multe fragmente ceramice, unelte și așchii de silex. Secțiunea III (S III), se află la 2,5 m sud de S 1, paralelă cu aceasta și cu dimensiunile de 15 × 3 m. În jumătatea de est a secțiunii s-au surprins două gropi (g 5, g 6). Cu ocazia unui șanț făcut în afara canalului, s-a depistat la circa, 50 m sud,

* Am denumit așezarea „Medgidia-Satu Nou“, pentru că se află între cele două localități și pentru că tot în vara anului 1979, am identificat o altă așezare aparținînd culturii Hamangia, la 2,5 km. nord-est de gara Medgidia.

¹ Eug. Comșa, *Neoliticul județului Constanța, Revista muzeelor*, nr. 7/1978, p. 48—51; Săpături efectuate de N. Harțuche în așezarea gumelnițeană de lângă gara Medgidia; așezare aparținînd culturii Hamangia la circa 2,5 km. N-E de gară.

** În toamna anului 1978, ne-au fost aduse de tov. Mihai Eugen din Medgidia, fragmente ceramice, unelte și așchii din silex, aparținînd culturii Hamangia și ca urmare, ne-am deplasat la fața locului unde am identificat așezarea, care fusese distrusă în parte de lucrările canalului Dunărea-Marea Neagră. Aceste lucrări au modificat și topografia terenului. Așezarea se situează pe valea Carasu, la circa trei km. vest de Medgidia și 2,5 km. sud-est de Satu-Nou, mai exact la km. 21,700 al canalului. Cantitatea de material apărută în urma cercetărilor, ne face să credem că este vorba de o bogată așezare.

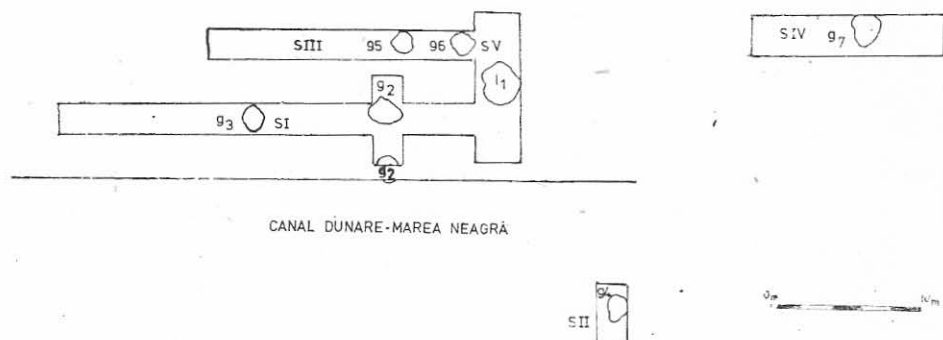


Fig. 1. Planul săpăturilor.

sud-vest de S 1, o zonă mai bogată în materiale ceramice și de silex, care ne-a făcut să deschidem o nouă secțiune (S IV) de 10×3 m, unde chiar în mijlocul ei s-a surprins groapa nr. 7 (g 7). În sfârșit, secțiunea V (S V) cu dimensiunile de $10 \text{ m} \times 3 \text{ m}$ și perpendiculară pe S 1 și pe S 111, ne-a oferit singura locuință — un bordei.

Din cercetările efectuate, am ajuns la concluzia că așezarea a fost distrusă de lucrările canalului în partea ei de nord, iar în partea ei de sud, mai bine păstrată, se impun pe viitor noi cercetări.

Stratigrafia este reprezentată de un singur nivel, situat la circa 1 m—1,20 m și gros de 20—40 cm. Stratul de cultură, era așezat peste solul viu, format din pământ galben. Nu s-au surprins urme de întărire naturală sau artificială. Așa cum s-a arătat mai sus, s-au descoperit șapte gropi cu diametre variind între 0,90 m și 1,55 m și groapa unei locuințe-bordei de formă relativ rotundă, cu următoarele dimensiuni: diametrul = 2,55 m; adâncimea = 1,10 m (fig. 2), pe partea de sud era intrarea în bordei care se făcea cu ajutorul a două trepte. La marginea de N-V, s-au găsit resturile unei vetre de formă rotundă și cu înălțimea de 0,20 m. Avea un strat de lut fin și o singură fățuială păstrată parțial. Sub vatră, pământul era roșu datorită arderii. Faptul că s-a descoperit o singură locuință, nu trebuie să ne surprindă pentru că așezările aparținând culturii Hamangia și mai ales celei din faza veche a acestei culturi au un caracter risipit², din punct de vedere al densității locuințelor.

UNELTELE

Un lucru interesant ni se pare faptul că s-a recoltat o cantitate foarte mare de silex. Alături de acestea au apărut unelte din piatră și os. Majoritatea acestor unelte s-au găsit în gropi, în bordei, dar și în restul stratului de cultură și chiar pînă la acest strat.

² D. Berciu, D. M. Pippidi, D.I.D., vol. 1, p. 31; E. Comșa, D. Galbenu, A. Ari-cescu, *Săpături arheologice la Techirghiol, Materiale*, VI, p. 116.

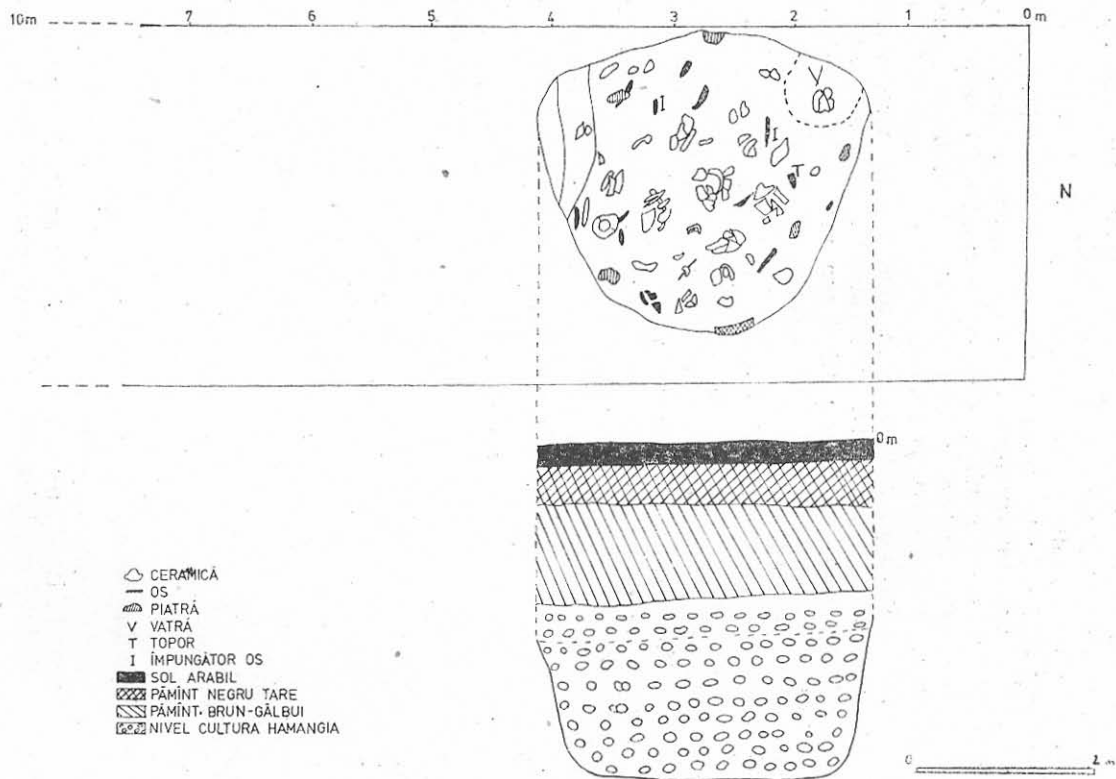


Fig. 2. Bordeiul nr. 1.

a. *Unelte de piatră.*

În g 2 s-a găsit un fragment de rișniță circulară cu înălțimea de 4,5 cm și care avea diametru de circa 25 cm. Este ușor albiată și confecționată dintr-un calcar foarte dur. Legate de rișnițe sînt frecătoarele (fig. 3) în număr de 6, puternic șlefuite pe ambele fețe, de formă circulară sau ovală. Două dintre ele prezintă pe margini, la mijloc cite o adîncitură pentru a fi mai bine prinse. Dimensiunile lor variază între 8,6 cm/6 cm/2,8 cm și 12,3 cm/9 cm/3 cm.

Topoarele s-au găsit în număr redus, ca dealtfel în toate așezările culturii Hamangia³ dovedindu-se încă odată că depunerea lor în morminte avea un caracter ritual⁴. Această afirmație se poate întări și prin faptul că în așezarea de la Medgidia-Satu Nou, toate topoarele au urme de folosire, situație rară în necropola de la Cernavodă. Înrudite cu topoarele sînt dălțile. S-au descoperit în total trei topoare, o daltă și o dălțiță. Topoarele sînt neperforate, încadrîndu-se în grupa celor trapezoidale, cu ceafa rotunjită, aceasta fiind cea mai răspîndită formă de topor din neoliticul românesc și cultura Hamangia⁵. Șlefuirea s-a făcut într-o tehnică superioară.

1. Topor trapezoidal (fig. 4) de mari dimensiuni ($L = 9,6$ cm $l = 4,5$ cm $G = 3,5$ cm), din granit verzui cu diferite nuanțe. Ceafa este rotunjită, tăișul arcuit, în secțiune avînd o formă ovală. Prezintă puternice urme de folosire. A fost descoperit în bordei.

2. Topor trapezoidal cu ceafa foarte puțin rotunjită, tăișul prelung ascuțit în mod egal la ambele capete. Materia primă este granitul verde închis cu mici puncte albe. Prezintă puternice urme de folosire. În secțiune are o formă trapezoidală cu laturile mari rotunjite. Este foarte bine șlefuit. Dimensiuni: $L = 7,9$ cm, $l = 4,1$ cm, $G = 2,7$ cm.

3. Topor de mici dimensiuni ($L = 6$ cm, $l = 4$ cm, $G = 1,4$ cm) din rocă alb-gălbuie. Are un ascuțiș lat, drept, în mod egal dispus pe ambele laturi. Ceafa este ușor rotunjită, în secțiune avînd o formă trapezoidală (fig. 5).

4. Daltă din rocă gălbuie, cu urme de folosire. Ceafa este dreaptă, ascuțișul lat și ușor dispus asimetric față de părțile laterale, în secțiune avînd o formă trapezoidală (fig. 6).

5. Dălțiță ruptă la un capăt. Este confecționată dintr-un granit negru cu puncte albe. Este foarte bine șlefuită și lustruită, cu partea activă mai îngustă și deosebit de ascuțită. În partea opusă tăișului, este rotundă în secțiune. Dimensiuni: $L = 4,5$ cm, $D = 1,4$ cm L virf = 0,6 cm. A fost descoperită în bordei (fig. 7).

b) *Uneltele din silex* (fig. 8, 9).

Un aspect deosebit de interesant îl prezintă uneltele din silex. Săpăturile au scos la iveală o mare cantitate de astfel de unelte, alături de nuclee, așchii de decorticare, bulgări de silex sparti. De fapt întreaga

³ D. Berciu, *Cultura Hamangia*, p. 174, 213.

⁴ D. Berciu, S. Morintz, *Șantierul arheologic Cernavoda, Materiale*, III, p. 188; *Idem, Materiale*, V, p. 101, fig. 5; *Idem, Materiale*, VII, p. 50; V. Volschi, M. Irimia, *Descoperiri arheologice la Mangalia și Limanu aparținînd culturii Hamangia*, Pontica, I, p. 46, fig. I, p. 61, fig. 21.

⁵ V. Volschi, M. Irimia, *op. cit.*, p. 60.

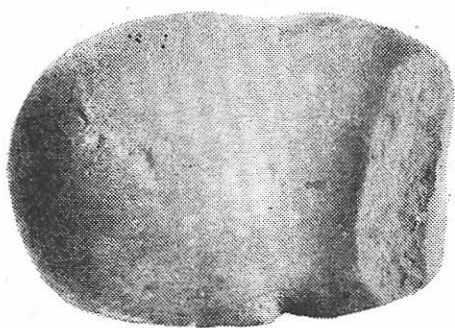


Fig.3.

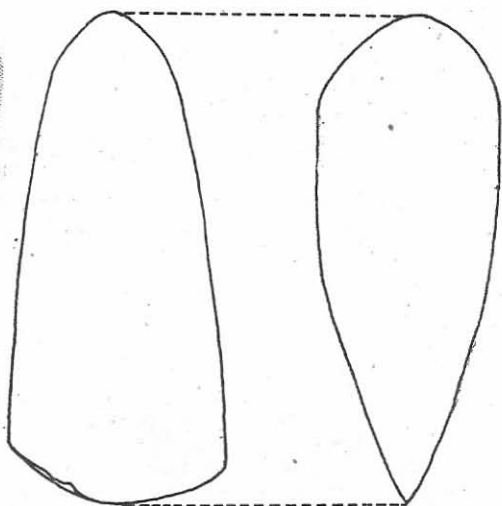


Fig.4.

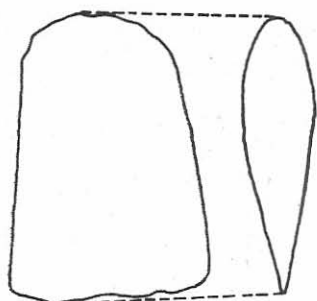


Fig.5.

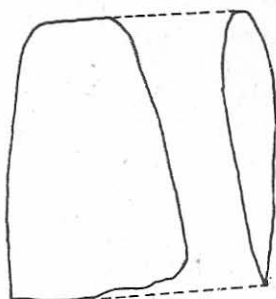


Fig.6.



Fig.7.

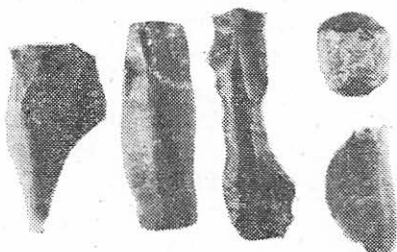


Fig.8.



Fig.9

Fig. 3. Frecător ; Fig. 4, 5. Topoare ; Fig. 6. Daltă ; Fig. 7. Dălțiță ; Fig. 8, 9. Unelte din silex.

zonă înconjurătoare este bogată în zăcăminte de silex⁶, materia primă fiind deci ușor de procurat. Este de remarcat faptul că așezarea de la Medgidia — Satu Nou, are cel mai mare (220) și cel mai variat număr de unelte din silex dintre așezările cunoscute aparținând culturii Hamangia și aceasta în ciuda unor cercetări relativ restrânse. Ele au fost găsite nu numai în stratul de cultură. O parte dintre aceste unelte poartă o crustă calcaroasă (cortex). Ele sînt lucrate dintr-un silex „balcanic“, de bună calitate, care are duritatea 6,5—7,7. Cel mai răspîdit este silexul cafeniu de diferite nuanțe, pornind de la un galben cenușiu. Uneori acest silex prezintă mici pete galbene. Mai rar apare silexul cenușiu spre negru.

De la bun început arătăm că avem de aface cu un microlitism foarte accentuat, pe care-l putem pune în primul rînd pe seama unei puternici tradiții tardenoisiene. Unele unelte sînt lucrate chiar într-o tradiție tardenoisiană. Evident microlitismul trebuie judecat și în funcție de climat, floră, etc., dar în primul rînd prin prisma moștenirii tradiției mai vechi de care vorbeam. Prezența microlitelor în număr mare s-a constatat în toate așezările aparținînd fazei vechi a culturii Hamangia (Golovița⁸, Tîrgușor- punctul „Urs“ și Grădiștea-Coslogeni⁹), ceea ce ne face să credem că aceasta se datorează în primul rînd moștenirii tradiției mezolitice. În aceste așezări, din totalitatea uneltelor, microlitere sînt în proporție de 80—90% (90% — în cazul așezării de la Medgidia — Satu Nou).

Din punct de vedere tehnico-tipologic, uneltele din așezarea noastră, în ciuda unei mari varietăți se prezintă totuși unitar. Tradiția mezolítico-tardenoisiană se explică fie prin asimilarea de către purtătorii culturii Hamangia a puternicului fond local, mezolítico-tardenoisian, fie prin influențele și contactele care au existat între această cultură și cultura Boian — fazele Bolintineanu și Giulești, sau cultura ceramicii liniare tîrzii cu capete de note muzicale, din Moldova¹⁰. De fapt această tradiție mezolítico-tardenoisiană, este atît de puternică la cultura Hamangia, încît se resimte și la utilajul din silex de la Ceamurlia¹¹ (așezare dintr-o fază dezvoltată a culturii), unde microliterele reprezintă 40%¹², din totalul uneltelor, ceea ce reprezintă mult pentru această fază a unei culturi din neoliticul mijlociu.

La Medgidia-Satu Nou din cele aproximativ 90% din unelte care sînt microlite, 10% au pînă la 2 cm lungime. Este sugestiv faptul că cea mai mare piesă este o lamă cu trunchiere convexă denticulată — 7,7 cm/1,9 cm/0,8 cm (fig. 10).

⁶ Astfel de zăcăminte sînt la: Peștera, Remus Opreanu, halta Dorobanțu; C. S. Nicolăescu-Plopșor, *Raport preliminar asupra cercetărilor paleolitice din anul 1956*, *Materiale*, V, 1959, p. 16; E. Comșa, *Silexul de tip „balcanic“*, *Peuce IV*, p. 7—8.

⁷ E. Comșa, *op. cit.*, p. 6, nota 7.

⁸ D. Berciu, *op. cit.*, p. 244—245.

⁹ Al. Păunescu, *Evoluția uneltelor de piatră de pe teritoriul României*, Ed. Academiei, R.S.R., 1970, p. 47.

¹⁰ *Ibidem*, p. 48.

¹¹ D. Berciu, *op. cit.*, p. 47.

¹² Al. Păunescu, *op. cit.*, p. 47.

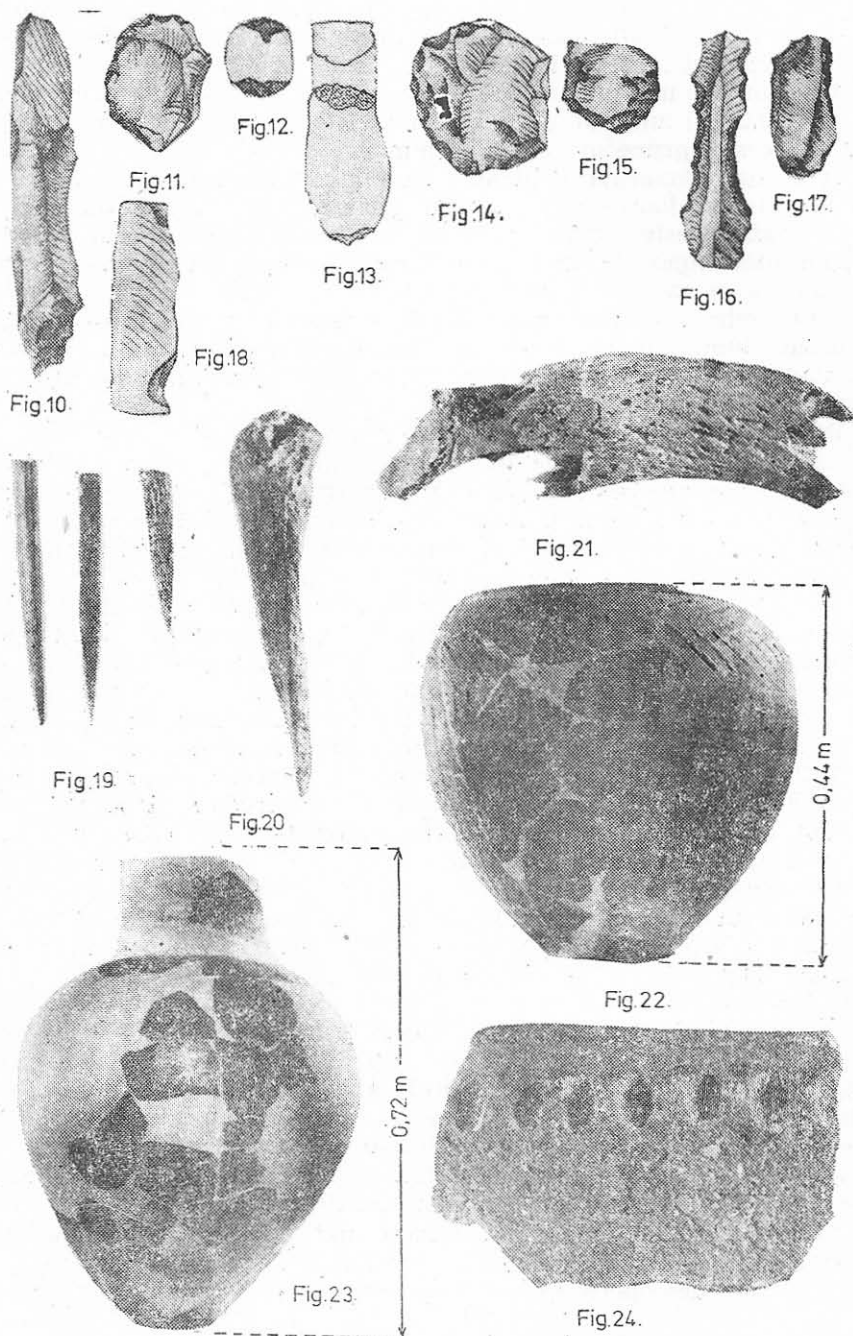


Fig. 10—18. Unelte din silex ; Fig. 19—20. Împungătoare din os ; Fig. 21. Fragment de plug primitiv din corn ; Fig. 22—23. Vase de uz comun ; Fig. 24. Fragment ceramic cu briu alveolat.

Din studiul listei tip a uneltelor din silex, observăm că proporția după tipurile de unelte este în linii mari aceeași ca cea din celelalte așezări aparținând culturii Hamangia¹³.

Din totalul uneltelor, grupa cea mai numeroasă este cea a gratoarelor (42,59%) urmată de cea a lamelelor cu „encheses” (19,88%). În cadrul acestor grupe se constată cea mai mare diversitate.

Așa cum s-a arătat mai sus, tradiția tardenoisiană este dovedită de microlitismul foarte accentuat al uneltelor din silex. Adăugăm că aceeași tradiție este documentată și de numărul mult mai mare al lamelelor în comparație cu lamele și răzuitoarele cu două părți active. Interesant ni se pare că piesele componente pentru seceri sînt puține, ca și trapezele. Așezarea prezintă și o unealtă specifică — gratorul simplu sau dublu din bulgărași de silex spărți longitudinal, avînd unul sau ambele capete înguste prelucrate prin retușuri fine în general oblice, pe partea dorsală prezentînd cortexul.

Dintre uneltele mai deosebite amintim două gratoare tip „racourci” (fig. 11), un grator dublu de foarte mici dimensiuni — 1,7 cm/2,6 cm/1,4 cm — cu cortex pe suprafața dorsală (fig. 12); un grator înalt de asemenea cu cortex pe suprafața dorsală (fig. 13) — 3,3 cm/2,6 cm/1,4 cm; un grator pe așchie ovală cu retușe abrupte pe toată circumferința, în afară de o mică zonă unde prezintă cortexul — 3,6 cm/3,3 cm/1,4 cm (fig. 14); un grator unguiform pe așchie care amintește de tradiția tardenoisiană — 3,3 cm/2 cm/1,4 cm (fig. 15); o lamelă din silex negru cu „encheses” foarte larg — 5,1 cm/1,7 cm/0,5 cm (fig. 16); o lamelă cu retușuri abrupte pe o latură arcuită, lucrată într-o puternică tradiție tardenoisiană — 2 cm/0,3 cm (fig. 17). Dintre lamelele cu „encheses”, care amintesc de aceeași tradiție, amintim una cu „encheses” sub spărțură — 2,6 cm/1,4 cm/0,3 cm și o lamelă cu „encheses” invers 4,9 cm/1,2 cm/0,5 cm (fig. 18), iar dintre cele două perçoire ni se pare mai interesant cel care inițial urma să fie grator — 3,7 cm/3,4 cm/1,7 cm.

Lamele și lamelele sînt destul de variate în ceea ce privește tehnica și dimensiunile. Multe dintre ele se foloseau drept cuțitașe, altele sparte intenționat, urmau să fie transformate în diferite unelte etc.

Alături și în legătură cu acest material, sînt două percutoare din silex de formă relativ rotundă, găsite în g1 și g2.

c. Uneltele din os.

Ca în toate așezările neolitice și cum este firesc de altfel, uneltele din os sînt mult mai puține decît cele din silex. Un loc special îl ocupă împungătoarele din os, de fapt singurele obiecte din acest material, descoperite la Medgidia-Satu Nou. Ele se împart în două categorii:

a) Împungătoare mici, lucrate într-o tehnică superioară, puternic șlefuite și lustruite, o atenție deosebită acordîndu-se vîrfului. Dimensiunile lor variază între 0,5 cm și 8,5 cm (fig. 19).

b) Împungătoarele (sulele), lucrate mai neglijent cu dimensiuni mai mari ce variază între 3,4 cm și 9,5 cm (fig. 20).

În g7 s-a descoperit și un fragment de plug primitiv din corn (fig. 21).

¹³ *Ibidem*, p. 170—172, anexa 7B, 7C, 7E.

¹⁴ D. Berciu, *op. cit.*, p. 187, fig. 92, p. 190, fig. 85, p. 244, fig. 144.

¹⁵ *Ibidem*, p. 250.

CERAMICA *

Ca în toate așezările neolitice, ceramica constituie elementul cel mai bogat și variat, din punct de vedere al formelor, compoziției pastei, ornamentației, etc.

Din punct de vedere tehnic ceramica de la Medgidia-Satu Nou se împarte în trei grupe, preluând în acest sens, clasificarea lui D. Berciu pentru așezările de la Golovița¹⁵ și Ceamurlia¹⁶.

a) Grupa ceramicii de uz comun, care este și cea mai numeroasă¹⁷. Pasta este neuniform arsă, ca ingrediente conținând cioburi pisate și chiar pietricele. Elementul de decor este reprezentat de barbotină, care este organizată sau nu. Ne rezumăm în a remarca predominarea formei specifice acestei grupe pentru toată cultura Hamangia. Este vorba de vasul tronconic cu pereți oblici, uneori puternic rotunjiți, cu buza trasă în interior și ușor îngroșată și fundul nedepășind 15 cm în diametru (fig. 22). Forma aceasta de vas are o mare varietate de dimensiuni. În cadrul acestei categorii remarcăm îndeosebi un vas de provizii de mari dimensiuni (din câte știm cel mai mare din cultura Hamangia), piriform, cu gît cilindric care își găsește bune asemănări la Golovița¹⁸. Dimensiuni: $\hat{I} = 72$ cm; D. max. = 54 cm; gîtul: $\hat{I} = 17$ cm; D = 22 cm (fig. 23). Pe un singur fragment apare un briu alveolat sub buza rotunjită (fig. 24). Un fragment identic a fost găsit tot la Golovița¹⁹.

b) Grupa ceramicii intermediare. Este mai puțin documentată. În această categorie, ceramica este ceva mai bine preparată, ea neconținând pleavă sau pietricele și nici cioburi mari. Un element care o diferențiază de grupa ceramicii de uz comun este slipul aplicat la exterior.

În această grupă încadrăm fragmentele de vase piriforme cu gît cilindric, care au dimensiuni mai mici față de cel descris înainte și vase care prezintă, mai rar pe toată suprafața, triunghiuri încrustate cu pastă albă („coadă de rîndunică“) (fig. 25).

c) Grupa ceramicii fine. În această grupă intră ceramica care are ca degresant nisip. Peretii vaselor sînt subțiri iar pasta bine frămîntată și arsă este de culoare cenușie deschisă. Fără nici o excepție, vasele acestei categorii sînt acoperite cu un slip lustruit, negru, mai rar castaniu. În cazul în care considerăm slipul ca element de decor, putem spune că ornamentația este cvasiprezentă la vasele acestei categorii.

Forma cea mai răspîndită este strachina cu buză dreaptă sau ușor evazată (fig. 26), înrudită²⁰ cu cea care are alură de castron (fig. 27) și care este mai înaltă, bitronconică, cu buza ușor evazată. Linia de demarcație dintre cele două părți constitutive ale vasului este marcată cu puncte sau liniuțe realizate prin împunsături sau incizii, acestea fiind în general încrustate cu pastă albă. În ceea ce privește străchinile cu alură

* Datorită faptului că săpăturile vor continua iar ceramica este deosebit de variată și bogată, articolul de față nu o va prezenta decît sumar, urmînd ca un alt articol să o abordeze în totalitate.

¹⁵ *Ibidem*, p. 195.

¹⁷ Situație analoagă cu Golovița — D. Berciu, *op. cit.*, p. 246.

¹⁸ *Ibidem*, p. 145, fig. 145/3, 146/1.

¹⁹ *Ibidem*, p. 248, fig. 145/3.

²⁰ *Ibidem*, p. 256.

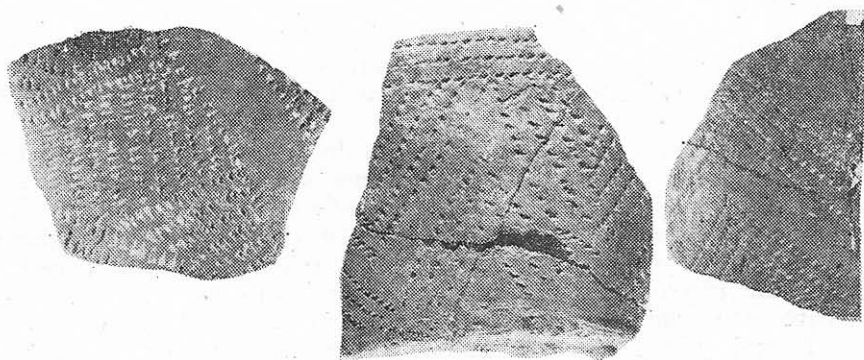


Fig. 25.

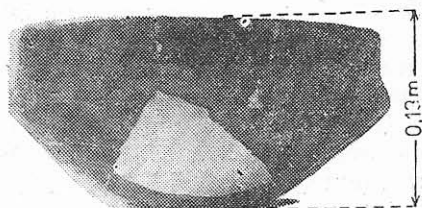


Fig. 26.

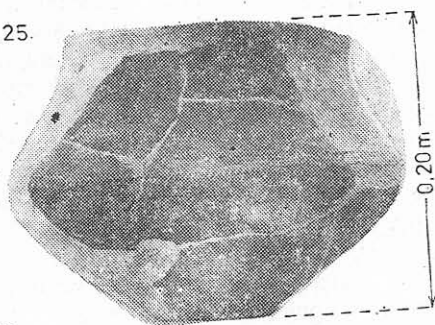


Fig. 27.

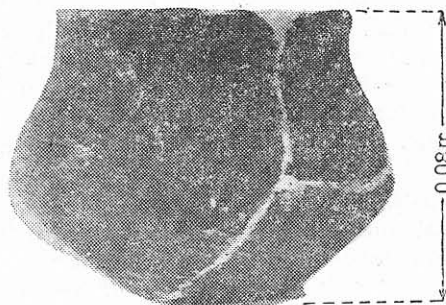


Fig. 28.

Fig.
29.

Fig. 30



Fig. 31

Fig. 25. Fragmente ceramice decorate cu triunghiuri încrustate ; Fig. 26—28. Vase din ceramică fină ; Fig. 29—31. Torți.

de castroane, care au formă bitronconică, subliniem faptul că acestea au o mare variabilitate de dimensiuni, înălțimea lor maximă fiind de 20 cm. Forma bitronconică este atât de răspândită încît se transmite și paharelor — a doua formă principală a categoriei ceramicii fine din așezarea noastră (fig. 28).

Semnalăm apariția destul de frecventă (în trei cazuri) a torțiilor. Este vorba despre o tortiță, care în partea superioară are o prelungire (fig. 29); un profil aproape întreg al unei cești cu tortiță supraînălțată (fig. 30) și un fragment de vas cu siluetă joasă care are două torți triunghiulare de mici dimensiuni (fig. 31). Aceste tortițe au bune analogii cu sudul Dunării (cultura Dimini) ²¹.

Spre deosebire de decorul foarte variat al altor așezări aparținînd culturii Hamangia, la ceramica fină de la Medgidia — Satu Nou el este mai simplu, nu atât de bogat și divers. Elementul cel mai frecvent este punctul sau liniuța realizate prin impresiune (împungere) sau incizie. Mai rar apare triunghiul excizat, spațiile obținute prin excizie umplîndu-se de cele mai multe ori cu o pastă albă. Toate aceste elemente decorative sînt dispuse în general în linii, linii paralele și unghiuri (fig. 30, 32, 33). Formele evoluat de decor — pliseul și canelura —, apar deosebit de rar.

Din analiza întregii ceramici, atât din punct de vedere al raportului cantitativ cît și din punct de vedere al formelor, compoziției pastei, decorului găsim bune similitudini cu ceramica aparținînd fazei vechi a culturii Hamangia, documentată de așezarea Golovița.

PLASTICA

Plastica așezării de la Medgidia — Satu Nou nu este foarte bogată, dar prezintă o importanță deosebită atât prin caracterul cît și prin încadrarea cronologică a ei și a așezării. De fapt în așezările aparținînd culturii Hamangia, plastica este foarte rară. Mai mulți idoli feminini au apărut la Golovița într-o locuință care ar fi putut avea un caracter de cult ²². În așezarea noastră s-au descoperit trei fragmente de figurine (doua capete, dintre care unul fragmentar și partea superioară a unei mici figurine).

Nr. 1 (fig. 34). Partea superioară (bustul) unei figurine din lut cenușiu, cu nisip și pietricele în compoziție și cu goluri de aer datorită unei proaste frământări. Capul are o formă prismatică, trapezoidală, cu virful în față. Imediat sub cap sînt realizați sinii, uniți și puternic profilați. Partea superioară este asimetric dispusă. În afară de gură care este realizată printr-o creștătură chiar în virful prisme, nu mai este redat nici un alt organ al feței. Figurina nu este ornamentată și se poate spune că este confecționată într-o tehnică grosolană. Aparține tipului B2, după clasificarea lui D. Berciu ²³ Idoli asemănători (al nostru fiind lucrat într-o tehnică mai grosolană) s-au descoperit la Cernavoda. Dimensiuni : $\bar{I} = 2,7$ cm ; $l = 1,6$ cm.

²¹ *Neolithic Greece*, National Bank of Greece, p. 295, pl. XVI.

²² D. Berciu, *op. cit.*, p. 276—279.

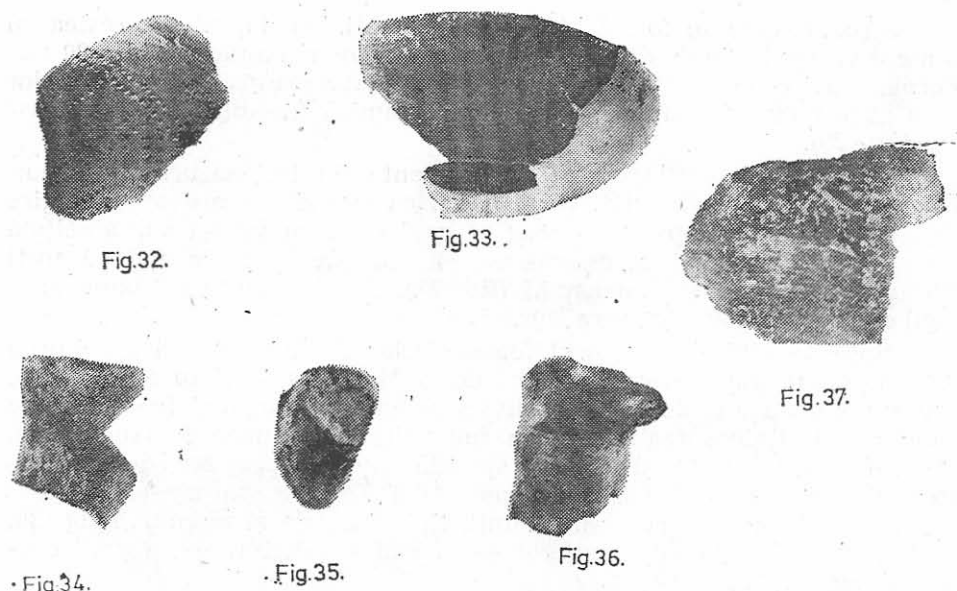


Fig. 32—33. Fragmente ceramice fine decorate cu șiruri de triunghiuri incrustate ; Fig. 34—36. Reprezentări plastice ; Fig. 37. Fragment de brățară din spondylus gaederopus.

Nr. 2. (fig. 35). Fragment din capul unei figurine din lut. Pasta este cenușiu-deschisă, fină, acoperită cu un slip negru, care se mai păstrează pe alocuri. Are o formă prismatică-triunghiulară. Dintre organele feței este redată numai gura, printr-o fină incizie la extremitatea capului, în zona cea mai îngustă. Dimensiuni : $L = 1,6$ cm ; $G = 0,6$ cm.

Nr. 3 (fig. 36). Este vorba despre capul unei statuete, aproape identice cu capetele perechii de la Cernavoda²⁴, „Gînditorul“ și „femeia șezînd“ atît din punct de vedere al dimensiunilor cît și din punct de vedere tehnic. Asemănarea merge chiar pînă la compoziția pastei și slipul castaniu, lustruit, aplicat pe toată suprafața, fără ca acesta să aibă un rol decorativ. Lutul este de culoare brun-cenușie, nu desul de bine frămîntat, din care cauză au rămas goluri de aer. În schimb slipul formează o masă compactă, înlăturînd astfel deficiențele ceramicii. Toate caracteristicile enunțate mai sus, vin să apropie foarte mult asemănarea capului statuetei noastre, cu capetele statuetelor de la Cernavoda.

Arderea este uniformă, dar în jurul bărbiei se constată o ardere secundară. În raport cu capul, gîtul este disproporționat ca grosime și lărgime, avînd o secțiune plan-convexă, partea plană fiind cea posterioară. Capul are o formă trapezoidală și este redat schematic. Fața este redată într-o manieră realistă. Fruntea este îngustă și nasul redat în relief prin săpare și modelare. Spre deosebire de exemplarele de la Cernavoda, la fragmentul nostru de statueta lipsesc nările, iar gura este reprezentată de o perforație care ajunge pînă la marginea gîtului, pe cealaltă parte. Nu putem spune dacă acest cap a aparținut unei sta-

tuete feminine sau masculine, căci trăsăturile statuetele de la Cernavoda sînt foarte asemănătoare. Exemplarul nostru nu are cavitatea de pe fruntea „femeii șezînd“ de la Cernavoda, iar gîtul și gura aduc mai mult cu „Gînditorul“. Faptul că nu are urmele mîinilor pe maxilare și pe față, nu trebuie să excludă posibilitatea ca acest cap să fi aparținut unei statuete masculine.

Este deosebit de interesant contextul găsirii fragmentului de figurină (nr. 1), ca și a capului de statueta (nr. 3), pentru că oferă unele similitudini cu necropola de la Cernavoda²⁵. Astfel, atît în sectorul prăbușirii de teren de la Cernavoda, unde s-a găsit celebra pereche de statuete, cît și la Medgidia — Satu Nou (în locul unde au apărut aceste statuete, cu ocazia unei mici taluzări în malul canalului, în apropiere de S 1), au apărut vase bitronconice de mici dimensiuni, des întîlnite la Golovița și în așezarea noastră și care prezintă în zona de maximă rotunjire o linie formată din liniuțe sau puncte incizate (fig. 28).

Datarea reprezentărilor plastice de la Medgidia — Satu Nou, deci și a capului de statueta aproape identic cu cel al „Gînditorului“, ar fi mai coborîtă decît datarea perechii de statuete de la Cernavoda²⁶. Spunem aceasta, luînd în considerație aspectul general al așezării, care indică doar o fază veche a culturii Hamangia și descoperirea alături de capul de statueta în discuție, a fragmentului de figurină nr. 1, care indică aceiași fază veche. În plus, în așezarea de la Grădiștea-Coslogeni, care se plasează tot în faza veche a culturii Hamangia, s-au descoperit alte două capete de statuete asemănătoare cu cele ale perechii de la Cernavoda²⁷ și cu capul fragmentului nostru de statueta. Încadrîndu-se astfel într-o etapă mai veche, reprezentarea plastică din așezarea noastră ca și cele de la Grădiștea-Coslogeni, explică mai bine cum a dăinuit tradiția sudică, egeică²⁸, în plastica culturii Hamangia.

În continuare, subliniem caracterul unitar al plasticii de la Medgidia-Satu Nou, în ciuda unor deosebiri stilistice între fragmentul de figurină nr. 1, lucrat într-o manieră mai grosolană și capul de statueta (nr. 3). Acest caracter unitar este firesc în cazul nostru atît datorită documentării clare a unui singur nivel de locuire, cît și datorită faptului că există asemănări între cele trei reprezentări plastice în ceea ce privește forma capului (trapezoidală), dispunerii feței pe o întregă

²⁵ *Ibidem*, p. 103, fig. 58/3.

²⁶ *Idem*. *Un nouvelle civilisation néolithique récemment découvert en Roumanie ; la civilisation de Hamangia*. N.E.H., vol. I, București, Edit. Acad. R.P.R., 1959, p. 29 și urm. ; *idem*, *Deux chef-d'oeuvres de l'art néolithique en Roumanie ; le „couple“ de la civilisation de Hamangia, Dacia, N.S., p. 423—441* ; *idem*, *Contribuții la problema neoliticului din Romania în lumina ultimelor cercetări*, București, Ed. Acad. R.P.R., 1961, p. 72 și urm. *idem*, *Cultura Hamangia*, p. 7—13.

²⁵ D. Berciu, S. Morintz, în *Materiale*, VI, 1955, p. 103, fig. 5/13 ; D. Berciu, *Contribuții...*, p. 513.

²⁶ D. Berciu plasează celebra pereche într-o fază nouă a culturii Hamangia — Hamangia IV — după peridozarea sa.

²⁷ R. Lungu, *Cîteva figurine de la Dunărea de Jos și unele probleme ale plasticii neolitice*, S.C.I.A., 25/1978, p. 201, 204—205, fig. 6, 7.

²⁸ F. Matz, *Krete, Mykene, Troja*, Stuttgart, 1956, p. 36 și pl. 15 ; D. Berciu, *Contribuții...*, p. 515.

partea a capului (partea superioară) și reprezentării gurii-singurul organ al feței care apare în toate cele trei cazuri — în partea cea mai îngustă a capului, în vârful lui.

PODOABE

În această categorie avem un sigur fragment de brățară din spondylus gaederopus — $L = 3$ cm (fig. 37). Spre deosebire de exemplarele de la Limanu²⁹, fragmentul nostru este negru datorită unei arderi foarte puternice. Marginile sînt frumos rotunjite și toată suprafața exterioară este lustruită.

OCUPAȚII

Așa cum am arătat, din săpăturile noastre s-a recoltat o mare cantitate de unelte (din silex, piatră, os) și ceramică, ceea ce ne îndemnă să credem că oamenii comunității de la Medgidia - Satu Nou, aveau o intensă viață economică. Ocupațiile principale erau agricultura și creșterea animalelor. Din păcate nu putem preciza raportul dintre aceste îndeletniciri, dar se pare că marea cantitate de oase ar pleda pentru o înflorită creșterea animalelor. Nu avem încă o determinare a resturilor osteologice.

Pentru agricultură pledează descoperirea uneltelor componente pentru seceri, a rișniței și frecătoarelor, a plugului primitiv din corn. În legătură cu creșterea vitelor era prelucrarea pieilor, care se făcea cu împungătoarele din os și cu o serie de unelte din silex. Pescuitul este documentat de descoperirea citorva vertebre de pește. Torsul, țesutul și vinatul nu pot fi decît presupuse.

CONCLUZII

Analizînd întregul material de la Medgidia - Satu Nou, se impun următoarele concluzii :

1) Unitatea culturală a așezării, cu atît mai mult cu cît este vorba despre un singur nivel de locuire.

2) Din punct de vedere cronologic, așezarea de la Medgidia - Satu Nou, se plasează în faza veche a culturii Hamangia (faza Golovița). Pentru această încadrare pledează densitatea mică a locuințelor, microlitismul foarte accentuat, care se manifestă puternic și la unealta specifică așezării — gratorul cu cortex pe suprafața dorsală —, repertoriul formelor ceramicii fine, decorul relativ simplu al acestei ceramici, plastica. Ceramica și plastica subliniază încă odată originea sudică a culturii Hamangia, care în această fază veche se prezintă ca o cultură bogată, dezvoltată și foarte bine conturată. În această situație, se poate presupune posibilitatea existenței în Dobrogea (și mai ales în sudul ei, care este practic necercetat) al unui aspect mai vechii al culturii Hamangia decît cel cunoscut pînă acum.

²⁹ V. Volschi, M. Irimia, *op. cit.*, p. 83, fig. 57, 58.

**LISTA-TIP A UNELTELOR DIN SILEX DESCOPERITE LA
MEDGIDIA — SATU NOU**

Nr. crt.	Tipul de piesă	Nr. piese	%	% cumulate		
1	Gratoare simple pe așchie	32	14,54	42,5		
2	Gratoare tipice așezării din bulgărași de silex spării longitudinal, avînd unul din capete înguste, prelucrat prin retușuri în general oblice. Păstrează cortex pe suprafața dorsală.	20	9,09			
3	Gratoare simple pe așchie retușată	13	5,90			
4	Gratoare pe așchii ovale	5	2,22			
5	Gratoare pe vîrf de lamă	6	2,72			
6	Gratoare unguiforme	7	3,17			
7	Gratoare tip „racourçi“	2	0,90			18,93
8	Gratoare duble	10	4,54			
9	Grator denticulat pe așchie	1	0,45			
10	Lamele cu „encoches“ pe o latură ; întregi sau sparte la un capăt.	20	9,90	16,71		
11	Lamele cu „encoches“ sub spărtură	9	4,09			
12	Lamele cu „encoches“ invers	6	2,72			
13	Lamele cu dublu „encoches“	3	1,36	2,26		
14	Lamele sparte la capete cu „encoches“ pe o latură	3	1,36			
15	Lamele cu „encochuri“ alăturate	1	0,45			
16	Lamele denticulate cu „encochuri“	1	0,45			
17	Lamelă cu „encoches“ pe o latură. Lamela este trunchiată convex	1	0,45			
18	Piesă pe așchie cu „encoches“ invers la partea bazală	1	0,45	19,86		
19	Așchie cu „encoches“ invers la extremitatea distală	1	0,45			
20	Lamele întregi sau sparte la un capăt sau ambele, cu retușuri fine de folosire	38	17,21			
21	Lamele cu retușuri fine și regulate	4	1,78			
22	Lamele cu trunchiere oblică, retușată	3	1,36			

Nr. crt.	Tipul de piesă	Nr. piese	%	% cumulate	
23	Lamele cu rețușuri abrupte	3	1,36		
24	Lamele fine denticulate	2	0,90		
25	Lamele cu trunchiere convexă denticulată (una cu „creastă“)	2	0,90		
26	Lamă parțial rețușată	1	0,45		
27	Lamele cu trunchiere concavă rețușată	1	0,45		
28	Lamă cu rețușuri mixte	1	0,45		
29	Răzuitor simplu convex	5	2,22	4,92	
30	Răzuitor concav	2	0,90		
31	Răzuitor invers convex	2	0,90		
32	Răzuitor drept, ușor denticulat	1	0,45		
33	Așchie cu rețușuri de folosire la extremitatea distală — răzuitor transversal	1	0,45		
34	Piese componente pentru seceri	4	1,78		
35	Piese esquillée	3	1,36		
36	Perçoire	2	0,90		
37	Grator pe bulgăre spart (cortex pe suprafața dorsală). La un capăt rețușuri fine semiabrupte. La capătul opus — esquillée	1	0,45		
38	Grator simplu pe așchie. Pe o latură are un „encoche“ direct	1	0,45		
39	Piesă lucrată pe așchie, cu rețușuri la vîrf și „encoche“ pe o latură	1	0,45		
Total piese		220	100,00	100,00	

123 lamele neretușate

Nuclee atipice sau epuizate — mare cantitate.

HABITAT APPARTENANT À LA CULTURE HAMANGIA DE MEDGIDIA-SATU NOU

(Résumé)

L'habitat est situé entre les localités Medgidia et Satu Nou, sur le tracé du canal du Danube-Mer' Noir dont les travaux l'ont partiellement détruit. Il a un seul niveau archéologique clairement documenté. On a découvert au total sept fosses et une hutte à moitié enterrée initialement. Les découvertes y faites viennent contribuer à l'enrichissement de nos connaissances concernant la culture de Hamangia.

En ce qui concerne les outils de silex, très riches et variés, on constate un puissant microlithisme et une influence de la technique de travail tardenoisienne. On a également trouvé, en tant qu'outils : une meule calcaire, trois merlins (deux en granit et un calcaire), deux petits ciseaux dont on remarque un en granit noir, très bien poli et affûté, alêne en os, un fragment de charrue primitive, deux pilons de silex et dix frotteurs.

Relativement à la céramique nous signalons le pourcentage beaucoup plus grand de céramique grossière, recouverte de barbotine par rapport à la céramique fine, recouverte d'une couche polie, en général noire. En ce qui concerne la céramique fine, le répertoire des formes en est relativement réduit mais varient beaucoup les dimensions des vases en forme de troncs de cône superposés allant depuis les verres de 8 cm. de hauteur jusqu'aux écuelles hautes de 20 cm. Les formes les plus répandues quant aux vases de céramique fine sont les écuelles (y compris celles mentionnées plus haut) et les verres. Pour ce qui est du décor de la céramique fine, nous mentionnons sa relative simplicité — lignes faites de points, petits traits ou triangles incrustés à la pâte blanche — faisant presque totalement défaut la cannelure et le „pli“. L'étude de la céramique peut faire voir l'origine de la culture de Hamangia, provenant du sud.

En ce qui concerne l'art plastique, on remarque une tête de statuette en argile, presque identique aux têtes des statues-couple de Cernavodă („Le penseur“ et „La femme assise“). Cette découverte faite dans le contexte d'un habitat daté dans la phase ancienne de la culture Hamangia démontre autant l'ancienneté de ce genre de représentation plastique que son origine égéenne.

Nous signalons également la découverte d'un fragment de bracelet de spondylus gaederopus.

En analysant la totalité de ces découvertes, nous encadrons, du point de vue chronologique, cet habitat dans la phase ancienne de la culture Hamangia.