

## NOI DESCOPERIRI ÎN NECROPOLELE CALLATIENE

### Partea I

ELENA BĂRLĂDEANU-ZAVATIN

În ultimii șapte ani (1973—1980), în zona extramuros a cetății Callatis, la limitele actualului oraș Mangalia au fost întreprinse lucrări de construcție de amploare care au prilejuit descoperiri arheologice importante. Excavațiile efectuate pe spații întinse au afectat în special necropolele callatiene; de aceea, marea majoritate a descoperirilor arheologice din ultimii ani o constituie monumentele funerare. Astfel, ca urmare a săpăturilor de salvare inițiate în perimetrul șantierului naval de astăzi — malul sudic al lacului Mangalia — a fost documentată o necropolă din epoca greacă și elenistică<sup>1</sup> iar în zona de nord a orașului, cartierul Saturn, necropola de epocă romană timpurie<sup>2</sup>.

În afara celor două necropole menționate, construirea unor obiective social-culturale cit și amenajările edilitare efectuate în diverse alte puncte ale Mangaliei au prilejuit descoperirea unor grupuri de morminte sau morminte singulare, în număr relativ mare, a căror datare cuprinde o vastă perioadă din secolul IV î.e.n. până în secolul VI e.n. Numărul mare de morminte, marea diversitate a inventarului conținut, impun prezentarea lor în două capitole:

**Partea I: MORMINTE DE EPOCĂ GREACĂ ȘI ELENISTICĂ;**

**Partea a II-a: MORMINTE DE EPOCĂ ROMANĂ TIMPURIE ȘI TÎRZIE.**

### Partea I

#### MORMINTE DE EPOCĂ GREACĂ ȘI ELENISTICĂ

Pentru corelarea descoperirilor recente cu altele anterioare și încadrarea lor în necropole deja cunoscute vom prezenta monumentele funerare grupate pe zone: de sud, vest și nord, după amplasamentul lor față de zidul de incintă callatian (fig. 1).

*Zona de sud.* În luna august 1974, în incinta actualului Liceu industrial al șantierului naval, la aproximativ 15 m nord de intrarea cantinei și la circa 200 m de mormintele apărute în anul 1961<sup>3</sup>, au fost descoperite două morminte în cistă de piatră.

<sup>1</sup> C. Preda, El. Bărlădeanu, *Săpăturile arheologice de salvare din zona șantierului naval de la Mangalia* (1974), în *Pontica*, XII, sub tipar.

<sup>2</sup> El. Bărlădeanu Zavatin, *În legătură cu o necropolă de epocă romană timpurie la Callatis*, în *Pontica*, X, 1977, p. 128—152.

<sup>3</sup> Vezi C. Preda, *Cîteva morminte din epoca elenistică de la Callatis*, în *SCIV*, I, 1966, p. 137—146.





Fig. 2 — Hydrie ceramică  
utilizată ca urnă funerară

Decorul — redarea unui lanț care era destinat, ca bijuterie, corpului celui incinerat<sup>4</sup> — accentuează caracterul funerar al vasului<sup>5</sup>.

După clasificarea E. Diehl, urna face parte din grupul al doilea al hydriilor de epocă elenistică, derivate din forma kalpidelor de la sfârșitul secolului IV și începutul secolului III î.e.n. Această grupă se caracterizează prin aplicarea pe fondul alb al vasului a unui decor mono sau policrom<sup>6</sup>. Hydria de la Mangalia prezintă analogii cu exemplarul aflat la Paris în colecția Luvrului T 437, cu T 441 găsit în insulele Rhodos și cu T 449 cu locul descoperirii pe coasta de răsărit a Mării Mediterane, datate 300—240 î.e.n.<sup>7</sup>

*Unguentar*, inv. 926, Î. 0,162 m, d. max. 0,88 m (pl. I, 3), pastă fină roz-gălbui, la suprafață angobă roșie-maronie, în parte corodată.

*Unguentar*, inv. 927, Î. 0,08 m, d. max. 0,042 m, pastă fină roz-cărămizie, cu urme de ardere secundară.

Cele două unguentarii se încadrează tipului III<sup>8</sup>, datat în secolul IV-începutul secolului III î.e.n. și sint bine cunoscute în aria cetăților vest-pontice: la

<sup>4</sup> Erika Diehl, *Die hydria, Formgeschichte und Verwendung im Kult des Altertums*, Mainz, 1964, p. 163.

<sup>5</sup> Deși în necropolele din Tomis și Histria astfel de vase nu s-au semnalat încă, la Callatis este cunoscută descoperirea unei hydrii ceramice (vezi, Th. Sauciuc-Săveanu, *Dacia*, VII—VIII, 1937—1941, p. 278, fig. 42, 1) cit și a unui kalpis de bronz utilizat ca urnă funerară (El. Zavatin Coman, *Dacia*, N.S., 1972, p. 271—280, fig. 4, a).

<sup>6</sup> E. Diehl, *op. cit.*, p. 64, pl. 43, 4.

<sup>7</sup> Gunter Kopke, *Golddekorierte attische Schwarzfiniskeramik des vierten Jahrhunderts v. chr.*, în *Athenische mitteilungen*, 79, 1964, p. 36, nr. 88, pl. 24, fig. 1.

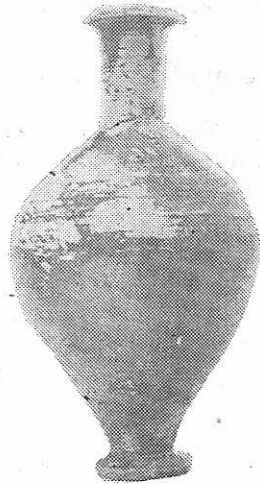
<sup>8</sup> *Hesperia*, XVII, 3, pl. XLVI, 3 și *Hesperia*, XX, 2, pl. 54 a.



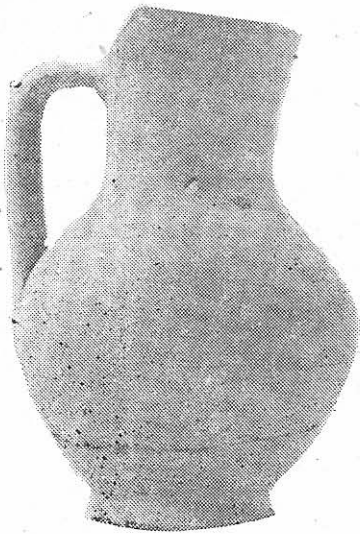
1



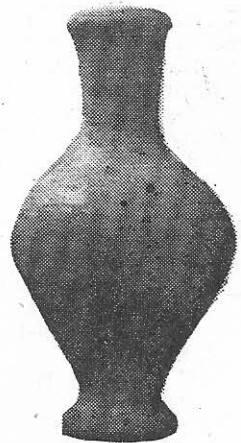
2



3



4



5

Pl. I — Ceramică descoperită în morminte

Histria<sup>9</sup> și Tomis<sup>10</sup> ca și la Olbia și Kersones<sup>11</sup>, ele apar în complexe funerare la sfârșitul secolului IV și începutul secolului III.

**Mărgea antropomorfa**, inv. 923, L. 0,072 m, d. 0,023 m (pl. II<sup>1</sup>, a și b), pastă de sticlă, cu urme de ardere secundară. Are forma tubulară, cu orificiul central circular. La cele două capete câte un șir de șase perle alterninde, albe cu galbene, ornamează marginile mărgelii. Pe fondul albastru închis sînt redat trei fețe umane, gen măști, diferit colorate, realizate în relief din pastă colorată albă și galbenă.

Perle de acest gen au cunoscut o largă arie de răspîndire; mai apropiat, semnalăm o mărgea apărută la Olbia<sup>12</sup> și alta la Callatis<sup>13</sup>, încadrate cronologic către sfârșitul secolului IV și la începutul secolului III î.e.n.

**Cinci mărgelii**, inv. 921, dm. 0,022 m, I. 0,008—0,012 m (pl. II, 2), pastă de sticlă, ardere secundară. Au forma rotund-inelară, colorate în albastru, galben, vernil și împodobite cu „ochi“ de culoare albă sau galbenă.

Astfel de mărgelii provenite din mediul vest-Latène sînt cunoscute încă din Latène-ul timpuriu (A) și răspîndirea lor continuă pe parcursul fazelor următoare, pe o arie deosebit de mare. În țara noastră le întîlnim atît în Transilvania, în mormintele celtice mai tîrzii de la Așel-Bratei, Fîntînele-Livadă<sup>14</sup> cît și în aria vest-pontică la Tomis<sup>15</sup> și într-un alt mormînt din Mangalia<sup>16</sup> de la începutul secolului III î.e.n.

**Obiect de bronz**, fragmentar, inv. 924, L. 0,16 m, l. max. 0,11 m, gros 0,004 m. Lucrat din tablă de bronz, forma inițială dreptunghiulară, cu marginea ușor îngroșată.

În context, mormîntul se încadrează în prima jumătate a secolului III î.e.n.

**M<sub>2</sub> înhumatie**, construit din dale de piatră, îngrijit fasonat în interior, acoperit cu două lespezi. Dim: L. 2,05 m, l. 0,75 m, ad. 0,80 m, orientat ENE-VSV. Schelet de adult, orientat V-E, poziție întinsă, mîinile pe lîngă corp, gamba dreaptă alunecată sub lespezea mormîntului deranjat probabil, de un seism. La cap un kantharos, spre mijloc, fragmentar dintr-o amforă.

**Inventar. Kantharos**, inv. 928, I. 0,135 m, d. gurii 0,09 m, d. fund. 0,042 m (pl. III, 1), pastă fină, roz-cărămizie, firnis negru lucios, bandă de decor geometric sub buză, realizat prin aplicarea, peste fondul de firnis al vasului, a unor benzi subțiri de vopsea crem. Motivele decorului le formează patratele înscrise care alternează cu altele carioate. Torți cu protome.

Kantharos-ul, produs „West Slop“ timpuriu, datat ultimul sfert al secolului IV și primele decenii ale secolului III î.e.n.<sup>17</sup>

**Amforă**, fragmentară, inv. 1649, pastă roșie-cărămizie, angobă mai deschisă pe suprafața vasului. Proveniență thasiană. După piciorul cilindric cu buza ușor evazată, interior gol, pilniform, datare largă secolul IV-secolul II î.e.n.<sup>18</sup>

Mormînt datat sfârșitul secolului IV, primele decenii ale secolului III î.e.n.

<sup>9</sup> P. Alexandrescu, în *Histria*, II, p. 187, pl. 92, XXXIV, 9.

<sup>10</sup> M. Bucovală, *Necropole elenistice la Tomis*, p. 122, fig. 78 a.

<sup>11</sup> M. Parovici-Peșican, *Necropolî Oblîi elenisticescogo vremeni*, Kiev, 1974, p. 104, fig. 93.

<sup>12</sup> Elisabeth Haevernich, *Gesichtspieren*, în *Madriider Mitteilungen*, 18, 1977, p. 161, 200—206.

<sup>13</sup> C. Preda, El. Bărlădeanu, *op. cit.*, sub tipar.

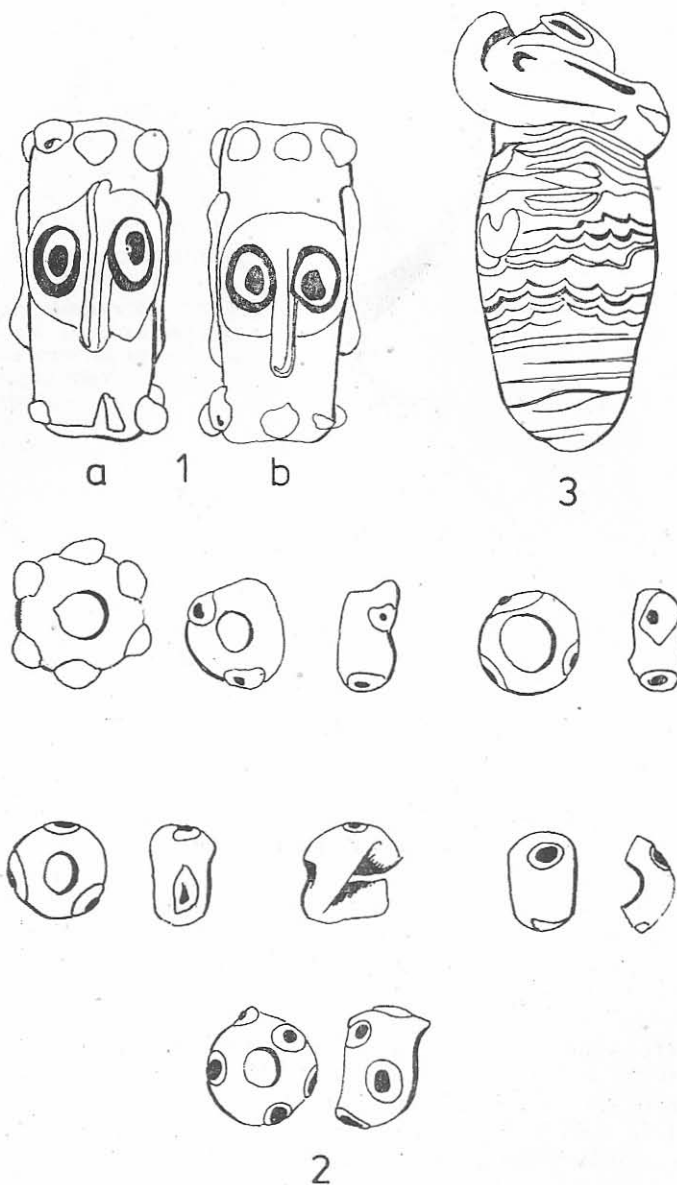
<sup>14</sup> I. H. Crișan, *SCIV*, 26, 1975, 1, p. 47.

<sup>15</sup> M. Bucovală, *op. cit.*, p. 60, fig. 38, h și p. 70, fig. 44, f.

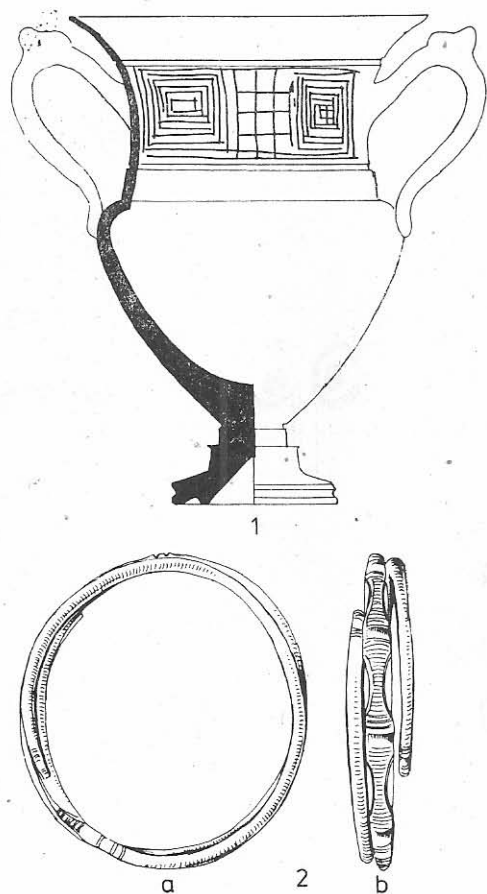
<sup>16</sup> *Vezi M<sub>10</sub>*.

<sup>17</sup> G. Kopke, *op. cit.*, p. 54, nr. 313, fig. 6.

<sup>18</sup> I. B. Zeest, *Keramiceskaia tara Bospora*, Moscova, 1960, pl. 144, tabl. VIII 20 k, 20 g, 20 j, categoria amforelor thasiene biconice. Datare mai strînsă, pl. 145, tabl. IX, 21 a — sec. III î.e.n.



Pl. II — Obiecte din pastă de sticlă. 1 a și b — mărgea antropomorfă ; 2 — mărgele împodobite cu „ochi” ; 3 — amforetă deformată prin ardere.



Pl. III — 1. Kantharos ; 2 a și b — Brățară de bronz

Din aceeași zonă, dintr-un mormînt distrus de constructor, provine un *kantharos*, inv. 999, I, 0,15 m, d. gurii 0,092 m, d. fund. 0,043 m (pl. I, 1); pastă fină, cărămie, acoperită cu firnis negru fără luciu peste care, la exterior, s-a aplicat un strat fin de glazură aurie, în bună parte corodată. Piciorul tratat neglijent cu firnis negru și roșu.

În necropolele elenistice ale Olbiei, tipul acesta de vas este datat sfîrșit de secol IV, începutul secolului III î.e.n.<sup>19</sup> ca și la Histria<sup>20</sup>. Aceiași datare pentru exemplarul discutat.

**ZONA de VEST.** Pe str. Țepeș Vodă nr. 31, în curtea unui cetățean, cu ocazia amenajării unei gropi menajere, a apărut un mormînt dublu în cistă de calcar.

*M*<sub>3</sub> — *mormînt dublu* — un perete despărte construcția în două casete. Laturile scurte a fiecărei casete sînt lucrute din două blochete,

<sup>19</sup> M. Parovici-Peșican, *op. cit.*, p. 76—77, pl. 75, 6.

<sup>20</sup> P. Alexandrescu, *op. cit.*, p. 187, pl. 92, XXXIV, 8.

cele lungi și peretele din mijloc, din cîte patru. Fiecare casetă a fost acoperită separat cu cîte două lespezi. L. 2,20 m, l. 2,46 m, İ. 0,93 m, adîncimea de la suprafața solului 2,40 m. Orientare E-V. Fundul mormintului placat cu lespezi de piatră.

*Caseta a. Înhumafie.* Dim. interioare 2,10 × 0,84 × 0,93 m. Scheletul unei femei, cu capul la vest, pe spate, mîinile pe lîngă corp. În partea dreaptă a capului o amforetă și gîtul altei amforete. În regiunea capului s-au găsit doi cercei, pe piept un colier iar pe falanga mîinii drepte un inel, toate de aur. În partea stingă a corpului, în dreptul bazinului, au fost depuse o cutiuță de bronz în care se mai păstrau doi bulgărași de fard roz, o cutiuță asemănătoare fragmentară, un ac de bronz, iar pe bazin, o oglindă de bronz.

*Inventar.* Amforetă, inv. 126, I. 0,165 m, d. max. 0,07 m, d. fund. 0,03 m (pl. I, 2); pastă fină, cărămizie, angobă de o nuanță mai închisă. Buza vasului, muchiată oblic spre exterior a fost marcată cu vopsea brună. De umeri sînt prinse două tortițe supraînălțate, inelare.

Amforeta este un exemplar deocamdată unic în aria vest-pontică. Un vas asemănător este expus în Muzeul de istorie din Belgrad.

*Fragment gît vas,* inv. 127, I. 0,05 m, D. 0,018 m, pastă fină roz-cenușie acoperită cu firnis negru foarte corodat, formă cilindrică, lungă.

*Oglindă de bronz,* inv. 130, d. 0,082 m, patină brună. Are forma circulară, plată, înconjurată de o margine cu înălțimea de 0,002 m. Pe una din fețe este înscris un cerc cu diametrul de 0,02 m.

Tipuri similare de oglinzi au fost descoperite la Tomis<sup>21</sup>, Apollonia<sup>22</sup> și la Callatis, atît în necropola principală a orașului cit și în cea sudică<sup>23</sup>, fiind încadrate cronologic la sfîrșitul sec. IV-sec. III î.e.n.

*Cutiună de bronz (pixis),* inv. 128, I. 0,25 m, d. 0,018 m (pl. IV, 1), patină brun-verzuie, în urma oxidării capacul și cutia fac corp comun. Are forma cilindrică, fundul cutiei și a capacului sînt plate.

*Cutiună de bronz fragmentară,* inv. 129, I. 0,011 m, d. 0,018 m; patină brun-verzuie. Fragmentul păstrat provine din corpul cilindric al cutiei.

*Doi cercei de aur,* inv. 10754, fiecare de 1,05 g (pl. IV, 2), cu una din extremități sub formă de cap de leu, coama fiind redată prin benzi de motive stilizate. Inelul de prindere, aflat în continuarea capului de animal decorativ, este rotund, lucrat din sîrmă de aur care se subțiază treptat.

Cercei similari sînt frecvent înlîniți în regiunile de sud ale lumii greco-macedonene<sup>24</sup> dar mai rar pe litoralul vestic al Mării Negre; au fost descoperite doar cîte un exemplar la Varna<sup>25</sup> și Tomis<sup>26</sup>, cele mai multe provin din mormintele callatiene<sup>27</sup>, datați către sfîrșitul secolului IV și prima jumătate a secolului III î.e.n.

*Colier de aur,* inv. 20756, gr. 1,25 g (pl. IV, 3), lucrat din foiță de aur. Este compus din 39 segmente tubulare (0,006 × 0,001), goale în interior și două mărgele mici, rotunde, din pastă de sticlă albastră (d. 0,001 m).

*Inel de aur,* inv. 20755, gr. 1,25 g (pl. IV, 4), din tablă de aur, prevăzut cu chaton oval, plat, fără ornament.

*Ac de bronz,* inv. 131, L. 0,111 m (pl. IV, 5), cu tija lungă, ascuțit la un capăt, la celălalt terminat printr-un peduncul.

<sup>21</sup> M. Bucovală, *op. cit.*, p. 60.

<sup>22</sup> Ianka Mladenova, în *Apollonia*, Sofia, 1963, p. 320, pl. 171, nr. 1100.

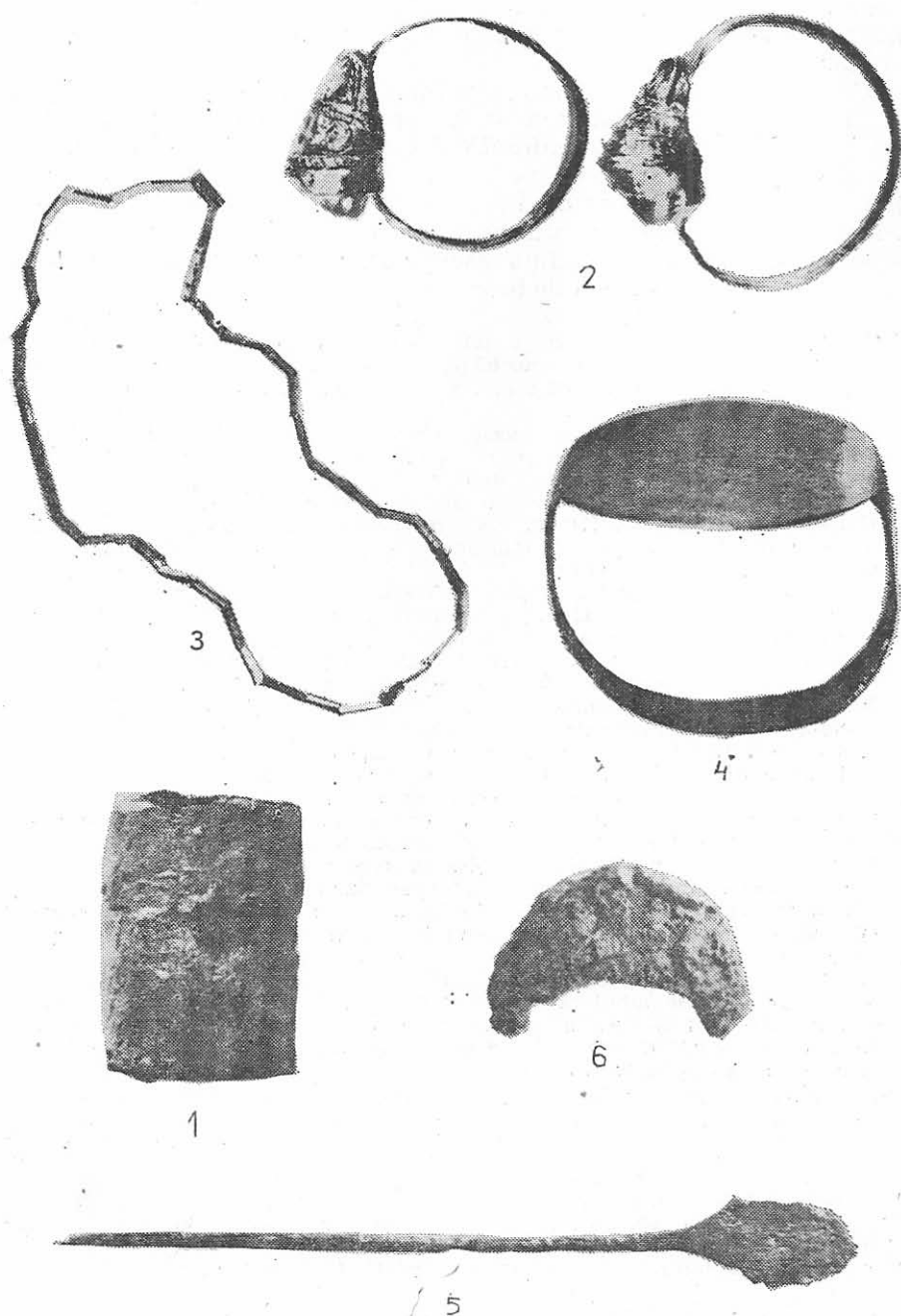
<sup>23</sup> Vezi, C. Preda, *op. cit.*, p. 139; C. Preda, El. Bărlădeanu, *op. cit.*, sub tipar, pl. V, 1, 2, 5.

<sup>24</sup> Henry S. Robinson, *Excavations at Corinth 1960*, în *Hesperia*, 1962, XXXI, 2, pl. 45, a.

<sup>25</sup> H. și K. Scorpiu, *Moghilă*, Plovdiv, 1898, p. 145.

<sup>26</sup> M. Bucovală, *op. cit.*, p. 44, fig. 32, j.

<sup>27</sup> C. Preda, *op. cit.*, p. 139—140, fig. 3, 1—2.



Pl. IV — 1. Cutiuță de bronz ; 2 — cercei de aur ; 3 — colier de aur ; 4 — inel de aur ; 5 — ac de bronz ; 6 — inel de fier fragmentar

*Caseta b. Inhumație.* Dim. interioare : 2,10 × 0,70 × 0,93 m. Schelet de bărbat, capul spre vest, întins pe spate, mâinile aduse ușor spre bazin. În dreptul falangelor mâinii stîngi un inel de fier, la șold strigiliu de fier.

*Inventar. Inel de fier* fragmentar, inv. 132, (pl. IV, 6), d. 0,028 m, foarte corodat. Se păstrează chaton-ul masiv al inelului.

La Callatis, în morminte de bărbați, apar frecvent în această perioadă inele de fier<sup>28</sup>.

*Strigiliu de fier*, fragmentar, inv. 133, L. 0,27 m, l. 0,037 m, corodat, tip clasic — mîner drept, pe spate cu limbă, corp albiat și virf rotunjit.

Strigiile se întîlnesc destul de des în necropolele orașelor vest-pontice<sup>29</sup> iar la Callatis atît în mormintele necropolei principale a orașului<sup>30</sup>, în necropola din sudul lacului Mangalia cît și în alte morminte din teritoriul rural callatian<sup>31</sup>. Tipul de strigiliu este datat în general în a doua jumătate a secolului IV și prima jumătate a secolului III î.e.n.

Construcția funerară se poate încadra cronologic pe baza inventarului ceramic și a bijuteriilor, la sfîrșitul secolului IV și prima jumătate a secolului III î.e.n.

\* \* \*

În zona de vest includem și alte morminte aparținînd necropolei mari a orașului, descoperite în luna martie 1973, cu ocazia excavării fundațiilor unei farmacii, morminte surprinse la circa 100 m sud-vest de platforma cu ruguri funerare<sup>32</sup>.

*M<sub>4</sub> incineratie.* Groapă eliptică, protejată de țigle așezate în dublă pantă, cu latura de nord afectată de șanțul fundației. Dim : L. 2,23 m, l. max. păstrată 0,41 m, ad. 1,87 m, orientarea ENE-VSV. Fundul gropii era marcat de un puternic strat de arsură, care în partea de est atîngea grosimea de 0,21 m. Incinerarea s-a făcut pe loc dar nu s-a putut surprinde șanțul de tiraj. Peste stratul de arsură, pămînt amestecat cu cenușă și cărbune ; oasele calcinate au fost grupate spre cele două extremități a mormîntului. În pachetul de oase dinspre est — mai mic cantitativ — s-au găsit cîteva fragmente dintr-un obiect de plumb. În lungul gropii, cu mînerul spre vest, era așezată o sabie de fier cu teacă, îndoită ritual.

*Inventarul. Sabie de fier*, inv. 21579, L. 1,12 m, l. 0,051 m, gr. 1,500 kg (pl. V, 1). Sabie slab conservată<sup>33</sup>, forma alungită, cu două tășuri delimitate de

<sup>28</sup> Zezi, C. Preda, El. Bârlădeanu, *op. cit.*

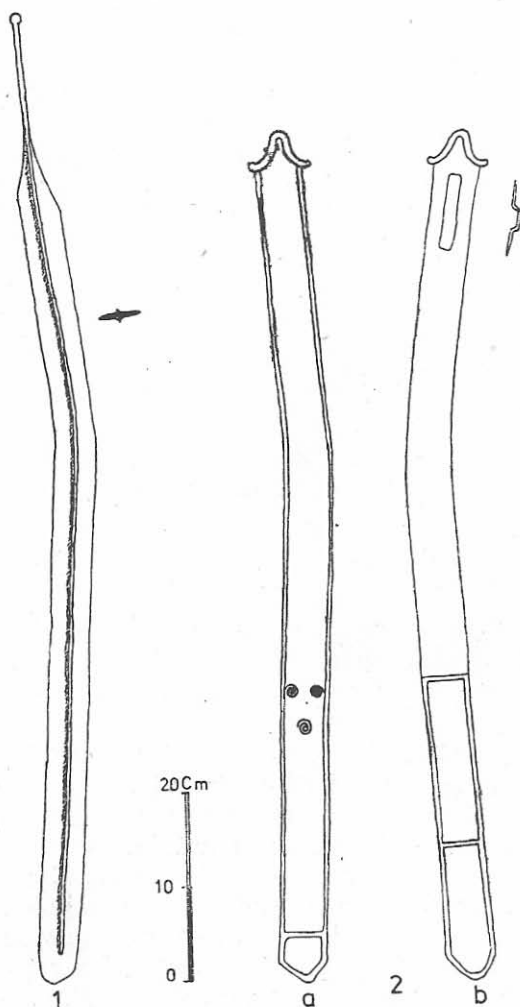
<sup>29</sup> Idem.

<sup>30</sup> C. Preda, *Dacia*, N.S., V, 1961, p. 299, fig. 18 și N. Cheluță-Georgescu, *Pontica*, VII, p. 178—179.

<sup>31</sup> Material inedit provenit din morminte tumulare, aflat în colecția Muzeului de arheologie Mangalia.

<sup>32</sup> Săpătură de salvare întreprinsă împreună cu N. Cheluță-Georgescu.

<sup>33</sup> Atît sabia cît și teaca au suferit o ardere secundară, ceea ce a favorizat procesul de degradare. La descoperire, piesa a fost recuperată în mai multe bucăți. În Laboratorul de restaurare s-a dovedit că obiectele respective erau transformate în totalitate în oxid de fier.



Pl. V — Sabie de fier. 1 — sabia ; 2 a și b — teaca

o nervură mediană conturată pe ambele fețe și pe miner. Are vîrf rotunjit, mînerul lung, subțiat ușor spre capătul terminat cu un buton sferic.

*Teaca de fier*, inv. 21579, L. 0,97 m, l. 0,053 m, (pl. V, 2). slab conservată. Corpul tecii este confecționat din două plăci subțiri de fier, prinse între ele, pe lateral, cu ajutorul unei rame reliefate care continuă pînă în vîrf rotunjit al buterolei. Teaca are orificiul de introducere al spadei flancat de două rame aplicate sub formă de acoladă. Una din fețele tecii (pl. V, 2 b) este împărțită în casete prin două nervuri orizontale, obținute prin forjarea unei table de fier în două locuri, cu scopul practic de a prinde părțile componente ale tecii iar, la 0,05 m de orificiul de introducere al șabiei se găsește urechiușa de prindere, fixată vertical tot prin forjare. Pe fața opusă (pl. V, 2 a) teaca este ornamentată cu trei butoni executați din sîrmă de fier, aplicată în spirală și aranjați sub formă de triunghi.

Sabia își găsește analogii în grupa de descoperiri celtice din Oltenia prin exemplarele de la Băbeni-Olteț<sup>34</sup>, Cornești-Balva<sup>35</sup>, jud. Gorj, Dobroslăveni<sup>36</sup>, Gruia<sup>37</sup>, jud. Dolj și în special cu sabia descoperită la Padea<sup>38</sup>, jud. Dolj. În Transilvania, vârful de sabie de la Aiud și cel de la Ciumești<sup>39</sup> prezintă asemănări cu arma discutată. Tipologic, săbiile de la Padea, Aiud și Ciumești aparțin Latenului III (C-D Reinicke) și mai precis C<sub>2</sub>-D<sub>1</sub>; în cronologie absolută putem data sabia de la Mangalia în secolul II—I î.e.n.<sup>40</sup>

*Obiect de plumb*, fragmentar, cu urme de ardere secundară, neidentificabil.

Mormîntul datat, după sabie, secolele II—I î.e.n.

M<sub>5</sub> — mormînt dublu în cistă de piatră, lucrat din blocuri mari de calcar, cîte două pentru fiecare din laturile scurte ale casetelor; laturile lungi, exterioare, cît și peretele din mijloc prevăzut cu fereastră de comunicare sînt lucrate din cîte patru blocuri de calcar fasonate, tencuite în interior cu un amestec de var și nisip de mare. Caseta a era acoperită cu două lespezi, caseta b, cu trei. Dim: 2,60 × 2,30 × 1,20 m.

*Caseta a — incineratie*. Dim. interioare: 2,02 × 0,75 × 0,90 m; orientare ENE-SSV, incinerare exterioară. În colțul de SSV al casetei s-a găsit urna funerară, o amforă cu capac, ce conținea oase calcinate și cenușă. Pămîntul din interiorul mormîntului era amestecat cu cărbuni și cenușă din care s-a recoltat o amforetă de sticlă deformată de foc și un anou de bronz.

*Inventarul. Amforă cu capac*, inv. 60, dim. amforă: I. 0,453 m, d. gurii 0,165 m, d. fund 0,155 m; dim. capac: I. 0,18 m, d. max. 0,15 m (fig. 3), lucrate din pastă fină, cu nisip în compoziție, de culoare gălbui-cărămizie.

Amfora are corpul globular, picior înalt cu fund dublu profilat, atașat corpului amforei. Gîtul înalt, cilindric, se termină printr-o buză mult evazată, profilată, sub care sînt prinse două torți verticale, în secțiune, oval-dreptunghiulare. Partea superioară a vasului este acoperită neglijent cu firnis negru-cenușiu, fără luciu, iar zona inferioară cu vopsea roșie, culori care se întrepătrund formînd pe corpul amforei pete asemeni cozii de păun. Pe gît, ghirlandă pictată cu vopsea albă formată dintr-un șirag de puncte și, sub el, frunze stilizate.

Capacul, sub formă de clopot, se termină printr-un buton profilat, cu suprafața plană; buza evazată a capacului intră perfect în profilaturile gurii amforei. Pe corp are mai multe caneluri, suprafața este tratată cu același firnis negru-cenușiu cu pete spre roșu și decorat pe mijloc cu o ghirlandă din vopsea albă compusă din linii, puncte, frunze stilizate.

Amfora este un exemplar unic pentru litoralul dobrogean al Mării Negre. O amforă policromă cu capac s-a descoperit la Olbia<sup>41</sup>, considerată imitație locală a amforelor policrome de proveniență alexandrină și datată la sfîrșitul secolului IV și începutul secolului III î.e.n.

*Amforetă*, inv. 831, I. 0,11 m, d. max. 0,042 m (pl. II, 3), deformată de ardere. Lucrată din pastă de sticlă, fond albastru închis, cu striaiții orizontale albe și galbene. Inițial, formă ovoidală, gît scurt, buza evazată, prevăzută cu două tortițe<sup>42</sup>.

*Anou de bronz*, inv. 64, d. 0,023 m, oxidat, formă inelară, rotund în secțiune.

<sup>34</sup> I. Nestor, *Raport act. MNA*, 1943; Nic. Ploșșor, în *Dacia*, XI—XII, 1945—1947, p. 18.

<sup>35</sup> D. Popescu, în *SCIV*, 24, 1963, 2, p. 407—408.

<sup>36</sup> Nic. Ploșșor, *op. cit.*, p. 24—25.

<sup>37</sup> V. Pârvan, în *Dacia*, I, 1924, p. 40, fig. 1—2; Nic. Ploșșor, *op. cit.*, p. 26.

<sup>38</sup> Vl. Zirra, în *Dacia*, N.S., XV, 1972, p. 234.

<sup>39</sup> Vl. Zirra, *op. cit.*, p. 183, fig. 3/29 și p. 190, fig. 8/25.

<sup>40</sup> Datarea aparține lui Vlad Zirra (v. în *Les mouvements celtiques du Ve au Ier siècle avant notre ère*, p. 190).

<sup>41</sup> M. Parovici-Peșican, *op. cit.*, pl. 125, fig. 101, 2.

<sup>42</sup> Ca formă generală v. D. B. Harden, *Ancient Glass, I: Pre-roman* în *The Archaeological Journal*, vol. CXXV, Londra, 1969, p. 54, fig. 3.



Fig. 3 — Amforă policromă  
cu capac

*Caseta b- înhumatie.* Dim. interioare :  $2,05 \times 0,85 \times 0,90$  m. Schelet de bărbat, bine conservat, întins pe spate, cu capul la NNE, mâinile aduse ușor spre bazin. Pe falanga mâinii drepte inel masiv de fier, la șold, strigiliu de fier.

*Strigiliu de fier,* inv. 832, fragmentar, oxidat. Tip clasic, cu largă răspândire în necropolele callatiene<sup>34</sup>.

*Inel de fier,* inv. 833, d. 0,03 m, oxidat, masiv, cu chaton, similar cu alte exemplare descoperite în morminte la Callatis<sup>44</sup>.

Mormintul dublu se încadrează cronologic la sfârșitul secolului IV și prima parte a secolului III î.e.n.

*M<sub>6</sub> — incineratie.* La 5 m de *M<sub>5</sub>*, în malul de est al fundației, la adâncimea de 2,20 m a apărut un mormânt de incineratie deranjat de excavator. Mormintul era protejat de țigle, dispuse în dublă pantă, câteva din ele sparte. Dedesubt groapă eliptică, pachet de oase cu cenușă și cărbuni, alături două vase fragmentare. Incineratie exterioară.

*Inventar. Alabastron ceramic,* inv. 1651, fragmentar, I. 0,125 m, D. max. 0,067 m, d. fund. 0,03 m, pastă fină, cărămizie, profil incomplet.

*Git unguentar,* inv. 1652, I. 0,067 m, d. gurii 0,034 m ; git lung, cilindric, buza evazată, pastă fină, cărămizie.

*Tegulă,* inv. 822, dim :  $0,67 \times 0,51 \times 0,02$  m, pastă roșie cu nisip în compoziție, la suprafață slip gălbui. Are forma dreptunghiulară, cu marginile lungi ridicate. Ștampilă dreptunghiulară ( $0,044 \times 0,022$  m), cu legenda dispusă pe trei rânduri, parțial conservată :

M	.....
ΔH	.....
A	.....

Proveniență sinopeană<sup>45</sup>.

*Tegulă,* inv. 823, dim. :  $0,64 \times 0,445 \times 0,013$  m ; pastă roșie cu nisip, slip roșu, ștampilă rotundă (d. 0,04 m), nelizibilă. Proveniență probabil sinopeană.

*Tegulă fragmentară,* inv. 824, dim. :  $0,20 \times 0,565 \times 0,023$  m ; pastă roșie cu nisip și pietricele, slip roșu. Ștampilă dreptunghiulară ( $0,03 \times 0,023$  m), cu litere mari, adine incizate : TH ; origine necunoscută<sup>45</sup>.

<sup>43</sup> Vezi nota 30.

<sup>44</sup> Vezi nota 28.

<sup>45</sup> E. M. Pridik, *Inventarnii Katalog Kleim na amfornih rucikah i gorliškah i na cerepišah Ermitajnogo Sobranija*, Petrograd, 1917, p. 128, nr. 17.

<sup>46</sup> Identic, V. Canarache, *Importul amforelor ștampilate la Istria*, EA, 1957, p. 169, nr. 454.

*Tegulă fragmentară*, inv. 825, dim.:  $0,38 \times 0,31 \times 0,021$  m; pastă gălbuie cu nisip, slip gălbui. Ștampila dreptunghiulară ( $0,06 \times 0,032$  m), parțial păstrată, cu legenda dispusă pe trei rînduri:

[Πο]λύκτωρ(ος)  
[ἄστ]υνόμο(υ)  
[Ποσει]δώνιο(υ)

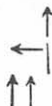


Simbol: capul Artemidei orientat spre stînga. Astinomul Πολύκτωρ aparține grupei a III-a cronologice a lui Gracov<sup>47</sup>: 220—180 î.e.n. Producătorul Ποσειδώνιος este prezent în grupele I, II, III, V, VI, după aceeași clasificare. Pentru datarea exemplarului nostru ne oprim la grupa a III-a comună ambelor nume, datată de Gracov 220—180 î.e.n. și, mai nou, de Brashinsky<sup>48</sup>: 270—220 î.e.n.

Remarcăm prezența pentru prima dată în zona vest-pontică a astinomului Πολύκτωρ.

*Tegulă*, inv. 826, dim.:  $0,675 \times 0,51 \times 0,026$  m; pastă cărămidie cu nisip, slip gălbui. Ștampila dreptunghiulară ( $0,03 \times 0,025$  m) destul de bine conservată, proveniență sinopeană, cu legenda pe trei rînduri:

Ἄριστοβούλο(υ)  
ἄστυνό(μου)  
Χαβρία



Simbol triplu plasat la dreapta legendei: capul lui Hermes cu petasos, orientat spre stînga, măciucă și floare (balastion). Ștampila noastră își află analogie perfectă la E. M. Pridik<sup>49</sup>. Se încadrează cronologic la Gracov în grupa a II-a: 270—220 î.e.n., comună ambelor nume<sup>50</sup>, iar după Brashinsky 320—270 î.e.n.<sup>51</sup>. Tipologic, prezența pe ștampila noastră a mai multor embleme de producător și astinom, reprezintă, după Tehmistrenko<sup>52</sup> a treia perioadă de evoluție a ștampilelor sinopeene, căreia îi este raportată o mare parte din grupa a II-a cronologică a lui Gracov.

Datăm mormîntul în secolul III î.e.n.

\* \* \*

*Zona de nord.* În curtea spitalului orășănesc, cu ocazia practicării unui șanț pentru o conductă de ape menajere, au fost surprinse două morminte. Primul, de înhumație, a apărut la adîncimea de 1,10 m și la circa 30 m sud de intrarea spitalului. Al doilea, de incinerare, la 43 m vest de primul, ambele fiind deranjate de săpători.

*M<sub>7</sub> înhumație*, construit din dale de calcar, cite una pe fiecare latură și acoperit cu două lespezi mai late. Dim. interioare:  $1,92 \times 0,74 \times 0,85$  m, orientat E-V. În interior scheletul, probabil al unui adolescent, era așezat cu capul la est, întins pe spate, mîinile aduse ușor spre bazin. La picioare s-au găsit două căni și o strachină, pe mîna stîngă o brățară de bronz.

<sup>47</sup> B. N. Gracov, *Drevne-greceskie keramiceskie cleima s imenami astinomov*, Moscova, 1929, p. 133, nr. 23 — astinom; p. 135, nr. 45 — ceramist.

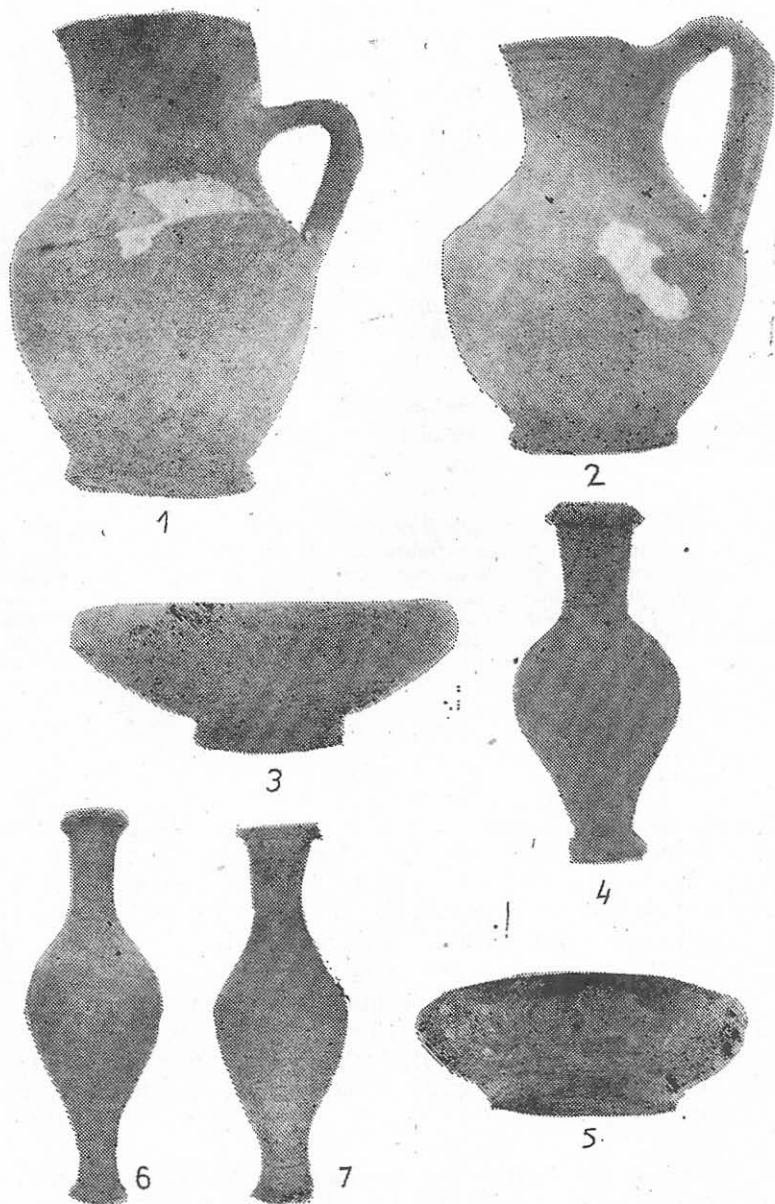
<sup>48</sup> I. B. Brașinski, *Economiceskie cviazii Sinopi IV—II v.v.do. n.e.ē* în *Anticiniū gorod*, Moscva, 1963, p. 133.

<sup>49</sup> Vezi Pridik, *op. cit.*, p. 85, nr. 486.

<sup>50</sup> B. N. Gracov, *op. cit.*, p. 123, nr. 3 — astinom; p. 129, nr. 50 — ceramist.

<sup>51</sup> I. B. Brașinski, *op. cit.*, p. 133.

<sup>52</sup> V. I. Tehmistrenko, *C voprosu o periodizatii sinopskih keramiceskih kleim*, în SA, 1, 1958, p. 68.



Pl. VI — Ceramică. 1—2 căni ; 3 — strachină ; 4, 6, 7 — unguentarii ; 5 — bol.

*Inventarul. Cană*, inv. 456, Î. 0,173 m, d. gurii : 0,085 m, d. fund 0,072 m (pl. VI, 1), pastă gălbui-cărămizie cu slip gălbui la exterior, în bună parte corodat.

*Cană*, inv. 457, Î. 0,133 m, d. gurii 0,061 m, d. fund. 0,055 m (pl. VI, 2), pastă cărămizie fără slip la exterior.

Aceste două tipuri de căni cu largă răspândire în epoca elenistică la Histria<sup>53</sup> și Tomis<sup>54</sup> se plasează cronologic către mijlocul secolului II î.e.n.

*Strachină*, inv. 468, Î. 0,063 m, d. max. 0,17 m (pl. VI, 3) ; pastă cărămizie, în exterior slip gălbui, în interior roșu, în unele locuri corodat.

Se cunosc exemplare similare în toate cetățile de pe litoralul stîng al Mării Negre, date la Olbia<sup>55</sup> și Histria<sup>56</sup>, de asemeni către mijlocul secolului II î.e.n.

*Brătară de bronz*, plurispiralică (2 $\frac{1}{2}$  ori), inv. 459, D. ext. 0,082 m, d. int. 0,071 m, d. max. în secțiune 0,01 m (pl. III, 2 a), patină brună. Este lucrată din tablă de bronz, sudată în interior, decorată în partea centrală cu ove și hașuri (pl. III, 2 b).

Piesa în discuție își găsește analogii în mediul bastarnic ; un decor asemănător întîlnim pe o brătară de bronz descoperită în M<sub>4</sub> de la Lukașevska<sup>57</sup> și, mai apropiat, cu un exemplar găsit în M<sub>68</sub> din necropola de la Borosești<sup>58</sup>, jud. Iași, necropolă datată în a doua jumătate a secolului II—a doua jumătate a secolului I î.e.n.

Pe baza inventarului ceramic datăm mormîntul la mijlocul și în a doua parte a secolului II î.e.n.

M<sub>8</sub> *incinerare* surprins în șanțul conductei, la adîncimea de 1,35 m ; cele două țigle care îl protejau au fost sparte. Arderea pe loc în groapa sub formă de copaie, cu două scobituri la mijlocul laturilor, orientate E-V, arșă la roșu. Dim : 1,12 × 0,40 m. Pe fundul gropii resturi de oase calcinate, cenușă, cărbuni iar în colțul de S-V un grupaj de farfurii și boluri ceramice așezate, după dimensiuni, unele peste altele avînd de-asupra un capac.

*Inventar. Farfurie* (phială), inv. 120, Î. 0,044 m, d. max. 0,20 m, d. fund 0,08 m (pl. VII, 1) ; fragmentară, profil complet, pastă roșie-cărămizie cu urme de ardere secundară.

Vasul prezintă același profil ca a unui exemplar descoperit la Olbia<sup>59</sup> și altul la Histria<sup>60</sup>, datate ultimul sfert al secolului IV î.e.n. ; lipsa firnisului și a canelurii circulare pe buză indică o dată a fabricației mai tîrzie, probabil prima jumătate a secolului III î.e.n.

*Strachină*, inv. 121, Î. 0,05 m, d. max. 0,145 m (pl. VII, 2) ; fragmentară, profil complet, pastă roșie-cărămizie cu puternice urme de ardere secundară. Partea inferioară a corpului are forma discoidală fără nici-un marcaj al fundului, marginea ușor adusă spre interior iar buza cu profilatură interioară.

*Strachină*, inv. 122, Î. 0,05 m, d. max. 0,146 m (pl. VII, 3) ; fragmentară, profil complet, pastă cărămizie, firnis brun, corodat, la exterior. Ca formă, identică primului exemplar.

*Capac*, inv. 123, Î. 0,045 m, d. 0,132 m, (pl. VII, 4) ; fragmentar, profil complet ; aceeași pastă, arșă secundar, ca la vasele precedente. Forma discoidală centrată cu un buton cu umbo. Se potrivește perfect în profilatura de susținere a celor două străchini.

<sup>53</sup> P. Alexandrescu, *op. cit.*, p. 196, pl. 98, XXXVII, 26.

<sup>54</sup> M. Bucovală, *op. cit.*, p. 55, fig. 35, b.

<sup>55</sup> M. Parovici-Peșican, *op. cit.*, p. 87, fig. 82, 4.

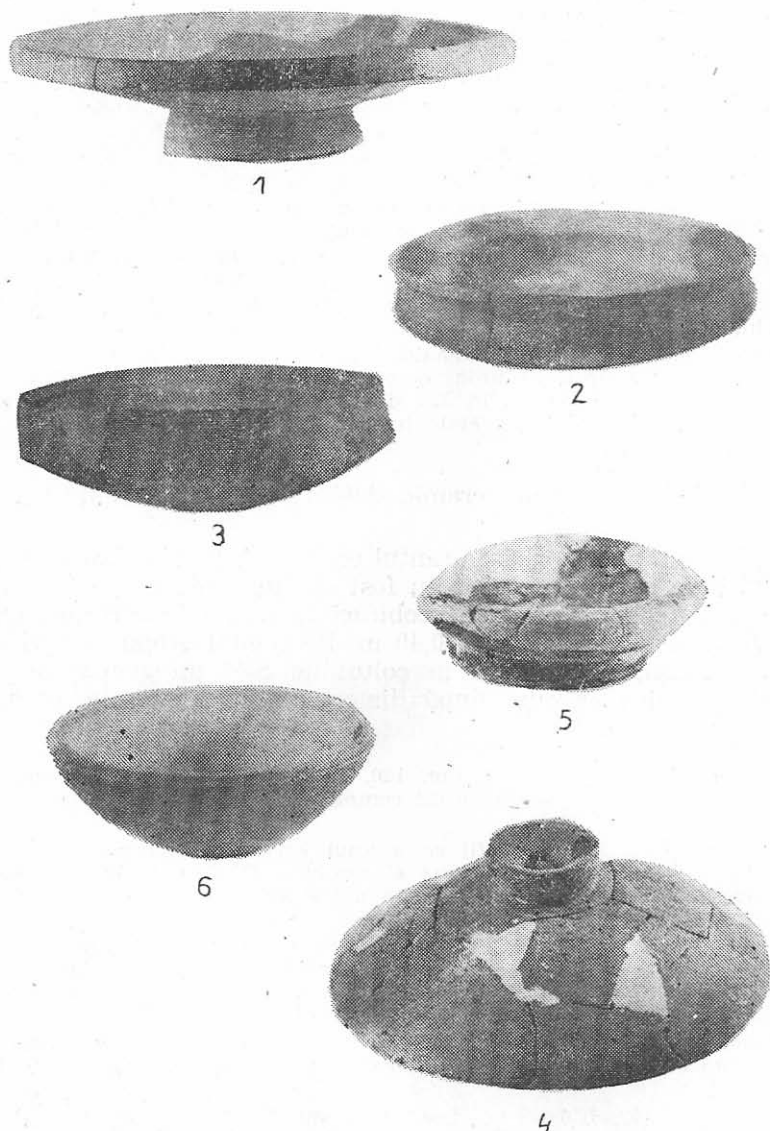
<sup>56</sup> P. Alexandrescu, *op. cit.*, p. 196, pl. 98, XXXVII, 25.

<sup>57</sup> G. B. Feodorov, *Kratchie soobscenia*, Moscova, nr. 68, 1957, p. 51—62.

<sup>58</sup> Material inedit. Informațiile le deținem de la M. Babeș, căruia îi mulțumim.

<sup>59</sup> M. Parovici-Peșican, *op. cit.*, p. 90, fig. 82, 10.

<sup>60</sup> P. Alexandrescu, *op. cit.*, p. 178, pl. 90, II, 3.



**Pl. VII — Ceramică. 1 — phială ; 2 și 3 — străchini cu fund discoidal ; 4 — capac ; 5 și 6 — boluri.**

Vase identice celor două străchini și capacului au fost descoperite la Callatis în monumentul funerar de la „2 Mai”<sup>61</sup> ; ceramica aparține sfârșitului secolului IV și primei părți a secolului III î.e.n.

*Bol mic antic*, inv. 124, Î. 0,023 m, d. 0,08 m (pl. VII, 5), fragmentar, profil complet ; pastă fină, gălbui-cărămizie acoperită cu firnis negru metalic, cu excepția tălpii piciorului și a canelurii circulare de pe exteriorul vascei (la joncțiunea cu piciorul). În interior, decor imprimat.

<sup>61</sup> C. Preda, în *Dacia*, N.S., VI, 1962, p. 162—165, fig. 5/7, 10—12 și fig. 6, 1 și 4

Astfel de boluri sînt cunoscute la Apollonia, Histria<sup>62</sup>, Callatis<sup>63</sup>, încadrate cronologic la mijlocul sau în al treilea sfert al secolului IV î.e.n.

Bol miniatural, inv. 125, Î. 0,03 m, d. 0,082 m (pl. VII, 6), fragmentar, profil complet; pastă fină, gălbui-cărămizie, tratat cu firnis negru metalic. Vasul este semisferic, un mic fund cu umbo fiind realizat prin incizarea unei caneluri circulare (d. 0,02 m); o altă canelură exterioară subțiază buza bolului.

Din cauza arderii secundare care a deteriorat angoba majorității vaselor recurgem la o datare mai largă a mormîntului: al treilea sfert al secolului IV — prima jumătate a secolului III î.e.n.

La aproximativ 1 km nord de zidul de incintă decopertat al cetății, pe str. Rozelor colț cu str. I. Creangă, în fundația actualului bloc C<sub>3</sub> a apărut un mormînt în cistă.

M<sub>9</sub> *înhumație*, construit din dale de calcar, cîte una pe fiecare latură și alte două lespezi de-asupra. Dim: 2,03 × 0,75 × 1 m, adîncimea de 1,20 m de la nivelul șoselei, orientat E-V. Schelet slab conservat, craniul la est, întins pe spate, miinile pe lingă corp. Maxilar cu urme de oxid de cupru; moneda nu s-a păstrat datorită umezelii. Din regiunea gîtului s-au colectat mici fragmente de sîrmuliță de cupru, două perle de ceramică aurită, resturi de foiță aurită, friabile. În dreapta scheletului, puțin mai jos de umăr, s-a găsit un unguentiar ceramic miniatural; între brațul drept și cutia toracică ca și între brațul stîng și piept au apărut cîte-o statueta de terracota, pe piept altele două. În partea stîngă, lingă falangele mîinii, inel de fier, la șold, strigiliu. Mormîntul pare a fi aparținut unui adolescent.

*Inventar. Unguentar*, inv. 968, Î. 0,065 m, d. max. 0,038 m, (pl. VI, 4). pastă gălbui-cărămizie.

Unguentarii cu această formă sînt întîlnite frecvent la Callatis și în necropolele celorlalte cetăți grecești<sup>64</sup> — Histria, Tomis, Apollonia — cu limitele cronologice fixate între a doua jumătate a secolului IV și începutul secolului III î.e.n.

*Statuetă*, inv. 1033, I. 0,135 m, l. 0,046 m (pl. VIII, 1 a și b) întregită, pastă fină cărămizie fără urme de vopsea. Reprezintă un personaj feminin, drapat în hymation, în picioare pe un soclu. Trăsăturile feței sînt mici, părul pieptănat în bucle îi cade pînă la umeri fiind acoperit pe creștet de un vâl prins de o margine reliefată. Corpul este redat într-o atitudine de repaos — piciorul stîng în față, cel drept puțin mai în spate. Mîna dreaptă, ridicată din cot, îndepărtează de la gît hymationul, mîna stîngă, lăsată pe lingă corp, susține faldurile vestmîntului. La spate, decupaj dreptunghiular (0,05 × 0,02 m). Piesa este slab finisată, spatele netezit neglijent.

*Statuetă*, inv. 1055, I. 0,135 m, l. 0,046 m (pl. VIII, 2), întregită, fața și mîna dreaptă deteriorate; pastă fină cărămizie, urme de vopsea roșie în partea de jos a vestmîntului. Redă același personaj feminin; la spate lipsește decupajul de evaporare. Finisaj slab.

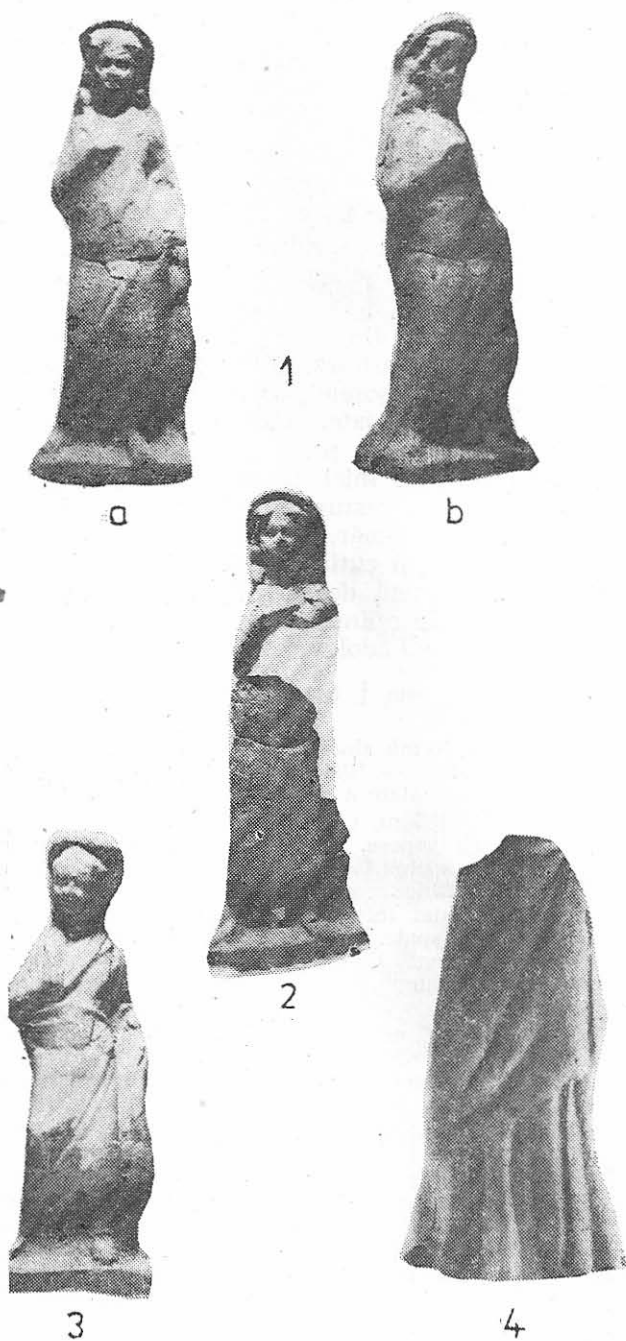
Cele două figurine au fost realizate cu același tipar, confecționat probabil de un meșter callatian.

*Statuetă*, inv. 1004, Î. 0,125 m, l. 0,033 m (pl. VIII, 3), întregită, pastă fină roz-cărămizie. Se păstrează pe fața figurinei urme de vopsea roz și roșie, în culele vestmintelor vopsea albă. Piciorul drept este vopsit în roz iar pe soclu au rămas urme de vopsea gri-bleu. Statueta redă o femeie tînără, cu fața rotundă, trăsături mici, părul strîns sub o diademă-colac. Poziția corpului identică cu cea a figurinelor precedente, finisajul este însă mai îngrijit.

<sup>62</sup> P. Alexandrescu, *op. cit.*, p. 180, pl. 90, XXI, 4.

<sup>63</sup> C. Preda, în *Dacia*, N.S., V, 1961, fig. 3, 7.

<sup>64</sup> C. Preda, *El. Bărlădeanu, op. cit.*, nota 4, 5, 6 și 7.



Pl. VIII — Statuete de teracota.

Figurina este similară cu o altă statueta descoperită la Callatis<sup>65</sup> și cu altele din Chersones, Olbia<sup>66</sup>.

*Statuetă fragmentară*, inv. 1066, Î. 0,107 m, l. 0,057 m (pl. VIII, 4), pastă fină roșie, fără urme de vopsea. Se păstrează partea inferioară a unei figurine ce redă o femeie drapată în chiton și hymation, în picioare, poziție de repaos sugerată de piciorul drept ușor flexat.

La Olbia<sup>67</sup> o figurină asemănătoare este datată în secolul III î.e.n., la Callatis însă, pentru statuetele ce reprezintă personaje feminine drapate în chiton și hymation, datarea cuprinde și secolul IV î.e.n.<sup>68</sup>.

*Inel de fier*, inv. 1007, d. 0,026 m, fragmentar, puternic oxidat. Se păstrează doar partea cu chaton oval al inelului<sup>69</sup>.

*Strigiliu de fier*, fragmentar, profil incomplet, oxidat, tip clasic<sup>70</sup>.

Mormintul se încadrează cronologic cu ajutorul unguentarului în a doua parte a secolului IV — prima jumătate a secolului III î.e.n.

În luna iunie 1978, într-un șanț de canalizare săpat în spatele blocului de pe str. Rozelor, la o distanță de circa 150 m sud de M<sub>9</sub> a fost distrus de săpători un mormint — probabil de incinerare — din care nu ne-a parvenit decât inventarul sau o parte din el.

M<sub>10</sub>. *Inventar. Bol*, inv. 1624, Î. 0,028 m, d. max. 0,085 m, d. f. 0,048 m, (pl. VI, 5), pastă fină maroniu-cărămizie, angobă roșie-brună în interior și pe buza vasului, gălbuie în exterior.

*Unguentar fusiform*, inv. 1625, Î. 0,138 m, d. max. 0,05 m, d. f. 0,021 m (pl. VI, 6), pastă maroniu-cărămizie, angobă roșie-brună, cercuri de angobă brună, abia vizibile, pe git. Urme de ardere secundară.

*Unguentar fusiform*, inv. 1626, Î. 0,098 m, d. max. 0,035 m, d. f. 0,018 m (pl. VI, 7), pastă maroniu-cărămizie, angobă brună.

Unguentariile fusiforme fac parte din categoria ceramicii răsăritene<sup>71</sup>; se datează la Olbia în a doua jumătate a secolului III-începutul secolului II î.e.n.<sup>72</sup>, la Tomis<sup>73</sup> la începutul și în întreg secolul II î.e.n. iar un exemplar descoperit la Callatis, la începutul epocii elenistice<sup>74</sup>.

*Colier*, inv. 1012, din care s-au găsit 40 de mărgelile de diferite forme și dimensiuni (pl. IX).

a) *Mărgea antropomorfă* (gesichtspierle), spartă în partea superioară, de asemeni nasul. Î. 0,032 m, l. 0,02 m (pl. IX); pastă de sticlă de culoare bleumarin. Fața este realizată prin aplicarea unui strat de sticlă galben-lămii. Din aceeași pastă, în relief, nasul, gura și urechile. Ochii s-au obținut prin trasarea unui cerc alb pe fondul albastru al mărgelii. Barba bleumarin, cu striuri. În spatele măștii este practicant un orificiu vertical.

Un exemplar similar s-a descoperit la Olbia, datat larg sec. V—II î.e.n.<sup>75</sup>.

b) *opt mărgelile*, pastă de sticlă, dim.: 0,008×0,012 m; au forma rotund-ine-lară, colorate în alb, galben, bleumarin și împodobite cu „ochi” de culoare alb, bleu, maron și albastru.

<sup>65</sup> V. Canarache, *Măști și figurine Tanagra din atelierele de la Callatis-Mangalia*, M.A.C., 1969, p. 131, nr. 179.

<sup>66</sup> E. I. Levi, *Terracotî severnogo pricernomoria*, în *Arheologhia S.S.S.R.*, 1—11, 1970, p. 47, pl. 24.

<sup>67</sup> E. I. Levi, *op. cit.*, p. 47, pl. 24/5.

<sup>68</sup> N. Cheluță-Georgescu, *Pontica*, 7, 1974, p. 186, fig. 7, 6.

<sup>69</sup> Vezi nota 28.

<sup>70</sup> Vezi nota 29, 30, 31.

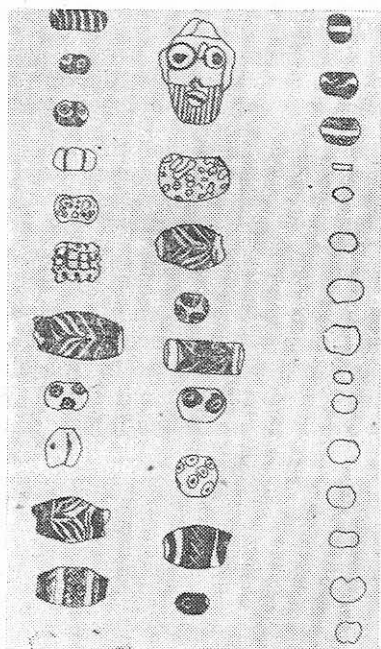
<sup>71</sup> H. A. Thompson, *Two Centuries of Hellenistic Pottery*, în *The American Excavations in the Athenian Agora*, p. 368, fig. 52, C<sub>76</sub> cu baza de datare în a doua jumătate a secolului III î.e.n.

<sup>72</sup> M. Parovici-Peșican, *op. cit.*, p. 110, tip. IV, fig. 95, 1—4.

<sup>73</sup> M. Bucvală, *op. cit.*, p. 62.

<sup>74</sup> C. Preda, N. Georgescu, *op. cit.*, p. 58, pl. V, 7.

<sup>75</sup> E. Haevernick, *op. cit.*, p. 212, pl. 5, nr. 534.



Pl. IX — Colier cu mărgelă din pastă de sticlă.

Mărgelă asemănătoare s-au descoperit pe o arie întinsă<sup>76</sup>; la Tomis sînt cunoscute în morminte datate între sec. IV—II î.e.n., la Callatis în prima jumătate a sec. III î.e.n.<sup>77</sup>.

c) șase mărgelă bitronconice, dim.: 0,024×0,015 m (pl. IX), pastă culoare bleumarin. Trei dintre ele sînt ornamentate cu striții verzi și galbene, celelalte au în zona centrală hașuri albe iar spre capete benzi de culoare maron și albă.

La Tomis, astfel de mărgelă au apărut în morminte de sec. III—II î.e.n.<sup>78</sup>.

d) două mărgelă cilindrice din pastă bleumarin, prima (0,023×0,011 m), ornamentată cu striții verzi la capete cu cite-o bandă galbenă, cealaltă (0,018×0,007 m) spiralată cu alb.

e) nouă mărgelă rotund-inelare (dim.: 0,008×0,01 m) din pastă de sticlă albă, mată, nedecorate.

f) două mărgelă rotund-inelare (dim.: 0,014×0,02 m), pastă bleumarin cu picouri inegale albe și galbene.

g) două mărgelă pastilate (dim.: 0,01×0,012) cu cite-o nervură verticală pe ambele fețe, una din pastă albastră, alta verde.

h) cinci mărgelă dintre care trei mici, cilindrice, una rotundă, alta secționată de patru incizii verticale care-i dau aspectul unei flori, sînt lucrate din aceeași pastă albastră.

j) două mărgelă rotunde, mici (dim.: 0,004×0,005 m) din pastă transparentă.

k) două mărgelă bitronconice (dim.: 0,005×0,004 m), pastă galben-roșietică.

l) una mărgică rotundă (dim.: 0,012×0,013), faianță egipteană. Pe corp sînt trasate caneluri verticale și orizontale.

### Monedă

Callatis autonomă

A.E. ? 1,66 g, 14 mm, Pick, 234—247

Av. Capul Atenei cu coif spre dreapta

Rv. Spic, [K]AA[AA] și măciucă ?

<sup>77</sup> Vezi M<sub>1</sub>.

<sup>78</sup> M. Bucovăla, op. cit., p. 86, fig. 52 d.

*Monedă scitică*

A.E. ? 8,42 g, 25 mm, V. Canarache, SCIV, I, 1950, p. 244—245 ; 247—248. Av. Capetele acolate ale Dioscurilor spre dreapta ; inst. o contramarcă, redând un cap uman spre dr., ușor schematizat.

Rv. Ilizibil.

*Obiect de bronz* (aplică) inv. 1627, dim. 0,035×0,033 m, patină brună. Are forma circulară neregulată, cu un știft central.

*Anou de bronz*, inv. 1628, d. ext. : 0,03 m, patină brună, lucrat din sîrmă groasă de bronz, forma circular-inelară.

Mormîntul poate fi încadrat cronologic pe baza unguentarelor fusiforme și a monedelor în a doua jumătate a secolului III — secolul II î.e.n.

\*

Cu tot numărul mare de descoperiri arheologice efectuate de la începutul secolului și pînă în prezent în necropolele cetății Callatis, cu excepția cimitirului de epocă romană tîrzie cercetat sistematic<sup>79</sup> și a unei părți din necropola principală a orașului<sup>80</sup>, restul monumentelor funerare apărute se datorează unor săpături de salvare și descoperiri ocazionale, ariile necropolelor fiind departe de a fi epuizate. De aceea, fiecare apariție a unor grupuri sau morminte izolate reprezintă un pas înainte în cunoașterea caracterului sau a particularităților acestor necropole, o confirmare, în cele mai multe cazuri, a limitelor deja cunoscute sau, din contra, o extindere a lor. Publicarea unui număr mare de morminte callatiene aparținînd perioadei de care ne ocupăm, permite ca în stadiul actual al cercetării, noile descoperiri, deși izolate, să poată fi încadrate unor necropole deja cunoscute sau să fie corelate cu alte descoperiri anterioare.

Astfel, mormintele din zona de sud situate în perimetrul unor construcții funerare cunoscute<sup>81</sup>, dateate în aceeași perioadă — sfîrșitul secolului IV și prima jumătate a secolului III î.e.n. documentează existența înmormintărilor, poate chiar a unei necropole și în partea de sud a cetății, situată la o distanță destul de mare de zidul clasic al orașului. În această fază timpurie distanța dintre morminte este mare, fenomen caracteristic și pentru necropola învecinată de pe malul sudic al lacului Mangalia.

Mormîntul dublu de înhumație (M<sub>3</sub>), aflat la vest ca și cele din zona de nord (M<sub>7</sub>—M<sub>10</sub>), întăresc supoziția disiminării mormintelor de la sfîrșitul perioadei grecești și începutul elenisticului, în cele trei direcții de uscat posibile.

Nucleul funerar principal pentru aceeași perioadă pare să rămînă necropola aflată în imediata apropiere a zidului de nord-vest unde înmormintările sînt mai dese, fapt reconfirmat de distanța mai mică dintre mormintele M<sub>4</sub>, M<sub>5</sub>, M<sub>6</sub>, incluse în zona de vest.

Este posibil deci, ca în faza de dezvoltare maximă cunoscută la Callatis în secolul IV și la începutul perioadei elenistice să nu fi existat

<sup>79</sup> C. Preda, *Callatis — necropola romano-bizantină*, Buc., 1980.

<sup>80</sup> Vezi nota 30.

<sup>81</sup> Vezi nota 3.

o arie obligatorie de practicare a riturilor funerare, fiecare grup social sau, poate la început, gintă, să fi ales locul de înmormintare a celor decedați după criterii pe care încă nu le putem preciza. Nu se poate vorbi de o tradiție în acest sens decît pentru nucleul format în partea de nord-vest unde, firesc, construcțiile funerare sînt mai aglomerate, favorizate desigur de vecinătatea acropolei și de poarta de vest a cetății.

La Callatis, în ceea ce privește tipurile constructive, remarcăm ca predominante înmormintările în cutie din lespezi sau blocchete de calcar care adăpostesc fie scheletul celui înhumat, fie resturile cremate.

Recentele descoperiri, atît morminte de incinerare ( $M_1$ ,  $M_4$ ,  $M_6$ ,  $M_8$ ,  $M_{10}$ ) cît și de înhumație ( $M_2$ ,  $M_3$ ,  $M_7$ ,  $M_9$ ) confirmă încă odată practicarea biritualității la Callatis, un exemplu edificator în acest sens fiind  $M_5$  — mormînt dublu în cistă de piatră cu fereastră practică în perețele comun celor două casete — care ilustrează clar o legătură mai mult decît cronologică între cel înhumat și resturile incinerate depuse în amforă.

Mormintele de înhumație prezintă aceleași caracteristici surprinse și în cercetările anterioare: poziția scheletului întinsă, mîinile pe lingă corp, orientări aproape similare; o trăsătură subliniată în numeroase rînduri și evidentiată de mormintele duble descoperite: lăcașurile funerare ale femeilor au un inventar mai bogat, a bărbaților majoritatea conțin doar strigiliu și eventual, un inel de fier, excepție fac  $M_7$  și  $M_9$  care sînt artibuite însă unor adolescenți.

În cazul mormintelor de incinerare, în prima parte a epocii elenistice se întilnesc frecvent depuneri în urne ( $M_1$ ,  $M_5$ , a). Abia din a două jumătate a secolului III î.e.n. resturile incinerăției rămîn protejate doar de construcția funerară. Ritul de incinerare se diversifică, în locul rugurilor funerare colective<sup>82</sup> sau, paralel cu utilizarea acestora, apar și morminte cu arderea pe loc ( $M_4$ ,  $M_8$ , poate și  $M_{10}$ ) dar unele din acestea, prin inventarul conținut, par să indice elemente etnice diferite de populația callatiană.

Inventarul grupului de morminte prezentat este bogat și variat, de aceea nu vom evidenția decît unele piese mai importante sau mai rar folosite în ritualurile funerare.

Din seria ceramicii se impun în mod deosebit atenției atît unele vase de import cum ar fi hydria (fig. 2) și amfora policromă cu capac (fig. 3), utilizate ca urne funerare, de asemeni kantharos-urile (pl. I, 1 și pl. III, 1) și amforeta cu două torți (pl. I, 2) din mormintele de înhumație cît și străchinile cu fund discoidal și capac (pl. VII, 2, 3, 4) descoperite deocamdată doar la Callatis<sup>83</sup> care, datorită formei, par destinate special adăpostirii ofrandelor.

Cu excepția mormîntului de incinerare  $M_8$ , toate celelalte morminte conțin în inventar obiecte de metal. S-au găsit atît strigilii și inele de fier ( $M_{6b}$ ,  $M_{5b}$ ), oglindă, cutiuțe, ace de bronz ( $M_{3a}$ ) întilnite frecvent la înmormintările din această perioadă, bijuterii de aur (pl. IV, 2, 3, 4) specifice lumii greco-macedonene dar și piese cu un caracter insolit.

<sup>82</sup> C. Preda, *Dacia*, N.S., V, 1961, p. 295, fig. 15/2 și C. Preda, *El. Bărlădeanu*, op. cit., sub tipar.

<sup>83</sup> Vezi nota 61.

Printre acestea, un loc aparte îl ocupă brățara de bronz plurispiralică (pl. 3, 2) găsită în  $M_7$ , de proveniență bastarnică, a cărei prezență într-un mormînt din necropola callatiană, datat la mijlocul și în a doua parte a secolului II î.e.n., ar putea fi eventual pusă în legătură cu trecerile spre sud și înapoi, de-a lungul litoralului, în direcția Macedoniei, a unor contingente de bastarni de la gurile Dunării, chemați ca mercenari în războaiele purtate împotriva expansiunii romane<sup>84</sup> și, mai exact, cu evenimentele din anul 148 care au dus la transformarea Macedoniei în provincie romană.

Foarte rar întîlnite în necropolele elenistice sînt armele. La Callatis, în afara cîtorva lame de cuțit<sup>85</sup> și a unui vîrf de suliță<sup>86</sup> dateate în ultimile decenii ale secolului IV și prima jumătate a secolului III î.e.n. nu se cunosc alte obiecte care s-ar putea include acestei categorii. Descoperirea unei săbii celtice cu teacă în  $M_4$  este de o excepțională importanță. Ea se adaugă seriei de descoperiri celtice, relativ puține<sup>87</sup>, de pe litoralul occidental al Mării Negre care scot în evidență unele legături dintre coloniile grecești și celți. În Dobrogea, ayînd în vedere cantitatea mică de material celtic care a fost introdusă poate prin comerț sau vehiculată de indivizi izolați, nu se poate vorbi de o pătrundere celtică. Cu toate acestea, ni se pare puțin forțat să considerăm că prezența sabiei poate fi pusă pe seama comerțului între celții — buni metalurgiști și negustori și callatieni. Mai degrabă mormîntul de incinerare cu sabia îndoită ritual pare să aparțină unui element de origine celtică, poate mercenar, și în acest caz, cu titlu de ipoteză, nu este exclusă, măcar pentru un răstimp destul de scurt, prezența unui grup celtic la Callatis unde, angajarea lor ar putea fi pusă pe seama crizei generale prin care trece cetatea alături de celelalte orașe vest-pontice.

Surprinderea unor elemente materiale și de ritual improprii populației autohtone callatiene reprezintă dovada existenței unor elemente alogene la Callatis în epoca elenistică.

## NOUVELLES DÉCOUVERTES DANS LES NÉCROPOLES CALLATIENNES.

### IÈRE PARTIE — TOMBES D'ÉPOQUE GRECQUE ET HELLÉNISTIQUE

#### (Résumé)

Entre 1973—1980, dans la zone „extra muros“ de la cité de Callatis, à la suite de travaux de constructions et d'aménagements édilitaires, on a découvert un grand nombre de tombeaux. Les données fournies par les tombeaux que nous présentons, corroborées avec les découvertes antérieures, permettent de connaître plus profondément le caractère ou les particularités de certaines nécropoles et constituent, pour la plupart des cas, une confirmation des superficies déjà connues ou, par contre, une extension de celles-là. Par exemple, les tombes apparues dans la zone de sud ( $M_1$  et  $M_2$ ) situées dans le périmètre des découvertes antérieures

<sup>84</sup> D. M. Pippidi, *D.I.D.*, vol. I, p. 232.

<sup>85</sup> C. Preda, *El. Bărlădeanu, op. cit.*, pl. V, 3.

<sup>86</sup> Material inedit aflat în colecția Muzeului de arheologie Callatis-Mangalia.

<sup>87</sup> Vl. Zirra, *Les mouvements...*, p. 189—192.

appartenant chronologiquement à la seconde moitié du IV<sup>e</sup> s.-première moitié du III<sup>e</sup>, confirmant une fois de plus l'existence des enterrements également du côté sud de la cité. Dans cette phase du début, la distance entre les tombeaux constitue un phénomène caractéristique également pour les tombes découvertes dans la zone de l'ouest ( $M_3$ ) et du nord de la ville ( $M_7$ — $M_{10}$ ).

Les nouvelles découvertes, tombes d'incinération ( $M_1$ ,  $M_2$ ,  $M_6$ ,  $M_8$ ,  $M_{10}$ ), ainsi que d'inhumation ( $M_3$ ,  $M_3$ ,  $M_7$ ,  $M_9$ ,  $M_{11}$ ) attestent la pratique des deux rites en même temps à l'époque grecque et hellénistique à Callatis, un exemple péremptoire en ce sens étant  $M_5$  — tombe double en ciste de pierre où, dans une des cassettes, on a trouvé le squelette de l'homme inhumé et, dans la cassette contiguë, l'amphore contenant les restes du corps qu'on avait brûlé.

L'inventaire de ces tombes se caractérise par richesse et diversité. De la série de la céramique, pour la période autonome, respectivement pour la fin de l'époque classique, s'imposent particulièrement le vase du type hydria (fig. 2) et l'amphore à couvercle (fig. 3), utilisés en tant qu'urnes funéraires Kantharos à motifs géométriques (pl. III, 1), les deux d'importation. Parmi les produits céramiques retiennent l'attention les écuelles à fond discoïde (pl. VII, 2, 3) et à couvercle (pl. VII, 4), les „unguentarii“ fusiforme (pl. VI, 6, 7), plus rarement rencontrés dans les tombes des nécropoles hellénistiques du Pont-Gauche; et les statuettes de terre cuite (pl. VIII).

Les objets de métal les plus fréquemment rencontrés dans ces tombeaux sont les miroirs de bronze, les anneaux et les strigiles de fer. Particulièrement importante est la découverte, dans  $M_4$  (d'incinération) d'un sabre du type celtique, courbée rituellement, appartenant à La Tène III ( $C_2$ — $D_1$ ), en chronologie absolue II<sup>e</sup>—I<sup>er</sup> s. av. n.è.

Parmi les objets de parure, se détachent spécialement les perles, produits qu'on rencontrait dans la zone ouest de la Méditerranée, les bijoux en or spécifique au monde gréco-macédonien, mais surtout le bracelet plurispiralé en bronze du type bastarnique (pl. III, 2).