

## RAPORT PRELIMINAR ASUPRA CERCETĂRIILOR ARHEOLOGICE DIN SECTORUL V AL CETĂȚII CAPIDAVA

(CAMPANIILE DIN ANII 1975, 1976, 1978 ȘI 1979)\*

Z. COVACEF

Importanța cercetării *limes-ului* la Dunărea de Jos a fost evidențiată de Vasile Pârvan încă din anul 1906<sup>1</sup>, dar abia în 1924 vor apare condițiile favorabile unei astfel de întreprinderi, iar Capidava a fost punctul ales spre a răspunde unora din întrebările ce se ridicau cu privire la organizarea frontierei romane de aici<sup>2</sup>. Cercetarea a fost încredințată prof. Grigore Florescu, care va lucra aici din 1924 — cu unele întreruperi — pînă în anul 1959<sup>3</sup>.

Cercetările care s-au efectuat pînă acum la Capidava au lămurit diverse aspecte ale vieții din epoca feudalismului timpuriu<sup>4</sup>. În ceea ce privește epoca romană, săpăturile practicate au confirmat doar ultima fază de refacere, cînd după marea distrugere din sec. VI e.n., castrul își reduce suprafața la un sfert din perimetrul cetății<sup>5</sup>.

\* Un rezumat al raportului preliminar privind cercetările din primele trei campanii anunțate, a fost publicat în *Materiale și cercetări arheologice, A XIII-a sesiune anuală de rapoarte*, Oradea, 1979, pp. 175—178.

<sup>1</sup> V. Pârvan, *Salsovia*, București, 1906.

<sup>2</sup> V. Pârvan, *Descoperiri nouă în Scythia Minor*, în ARMSI, s. 2, t. 35, Bucureștii 1913, p. 467 și urm.; Gr. Florescu, R. Florescu și P. Diaconu, *Capidava. I. Monografie arheologică*, București, 1958, p. 11.

<sup>3</sup> R. Florescu, N. Cheluță-Georgescu, *Săpăturile de la Capidava*, în *Pontica*, 7, Constanța, 1974, p. 417.

<sup>4</sup> Rezultatele acestor săpături sînt cuprinse într-o serie de rapoarte publicate de Gr. Florescu în *Dacia* și, mai nou: Gr. Florescu, *Săpăturile de la Capidava*, în *Studii*, 1, 1949; Gr. Florescu și colaboratorii, *Capidava. Raport asupra activității din 1956*, în *Materiale*, 5, 1959, pp. 554—564; Gr. Florescu, R. Florescu, *Săpăturile arheologice de la Capidava*, în *Materiale*, 6, 1959, pp. 617—627; Gr. Florescu, R. Florescu, G. Ceacalopol, *Săpăturile arheologice de la Capidava*, în *Materiale*, 7, 1960, pp. 571—581; Gr. Florescu, R. Florescu, G. Ceacalopol, *Săpăturile arheologice de la Capidava*, în *Materiale*, 8, 1962, pp. 693—704; R. Florescu, N. Cheluță-Georgescu, *Săpăturile de la Capidava*, în *Pontica*, 7, Constanța, 1974, pp. 417—435. Rezultatele cercetărilor efectuate pînă în 1957 sînt sintetizate în volumul: *Capidava. I. Monografie arheologică*, București, 1958, de Gr. Florescu, R. Florescu și P. Diaconu. În afara rapoartelor de săpătură însă au apărut și o serie de studii privind diverse materiale arheologice: inscripții, ceramică, sau cu privire la unele probleme administrative, militare, edilitare etc.

Important punct strategic pe *limes*-ul dunărean, cetatea Capidava necesită o cercetare mai amplă și mult mai intensă. Până acum cunoaștem Capidava romană doar din exterior, prin zidurile și turnurile degajate încă din primele campanii de cercetări, din materialele sculpturale și epigrafice sau din descoperirile monetare, iar prin ruptura provocată de cariera de piatră<sup>6</sup> în colțul de vest s-au putut determina straturile de dărâmături și depuneri din epoca romană.

Sectorul V, situat în colțul de est al cetății a fost cercetat în campania din anul 1955<sup>7</sup>, dezvelindu-se locuințele ce aparțineau secolilor IX—XI.

În anul 1975 am primit sarcina continuării cercetărilor în sectorul din colțul de est al cetății<sup>8</sup>, unde săpătura se oprise la nivelul dărâmăturilor din stratul roman (0,40—0,60 m de la suprafața actuală), corespunzător cu suprafața din jurul bordeielor.

Întreaga zonă a sectorului V a fost împărțită în carouri de 5 × 5 m, notându-se cu litere pe latura de sud-est, corespunzătoare curtinei G (J, K, L, M, N) și cu cifre pe latura de nord-est corespunzătoare curtinei F (77, 76, 75, 74).

Pentru continuarea săpăturilor se impunea, ca primă operație, demontarea zidurilor bordeielor cercetate în campania din anul 1955, care lămuriseră problemele referitoare la etapele de viață din perioada feudalismului timpurii cărora le aparțineau<sup>9</sup>, și adâncirea pînă la ultimul nivel roman de locuire.

De la început trebuie să subliniem faptul că locuințele populației străromânești, construite între secolele IX—XI au distrus și răvășit ultimele nivele romane; materialele arheologice feudal-timpurii ieșind la iveală odată cu cele romano-bizantine și nu de puține ori acestea din urmă apar deasupra, fapt ce îngreunează foarte mult cercetarea la Capidava.

Cele patru campanii de săpături arheologice efectuate în sectorul V (1975, 1976, 1978 și 1979), în care s-a lucrat cu forță de lucru redusă, au lămurit o serie de probleme, dar au deschis totodată noi semne de întrebare la care vom putea răspunde numai cînd vom epuiza întreaga suprafață propusă spre cercetare. În primele două campanii s-a lucrat în carourile J 75 — J 77, L 75 — L 77, N 75 — N 77, iar în următoarele două am fost nevoiți să restrîngem mai mult suprafața de lucru, opinînd pentru carourile K 76 — K 77, L 76, M 76 — M 77, și, parțial N 77 (Pl. X).

<sup>5</sup> Gr. Florescu, R. Florescu, P. Diaconu, *Capidava*, I, p. 15.

<sup>6</sup> *Idem*, p. 26.

<sup>7</sup> După o întrerupere de 6 ani, Academia R.P.R., luînd în considerație importanța Capidavei pe *limes*-ul dunărean, hotărăște redeschiderea șantierului, asigurînd colectivului fondurile și utilajul necesar pentru executarea săpăturilor. La încheierea campaniei s-a raportat că din această suprafață, de aproape 500 mp, s-a scos tot ceea ce înseamnă document istoric pentru epoca feudală timpurie, cf. Gr. Florescu, R. Florescu, P. Diaconu, *Capidava*, I, pp. 151—159, 162.

<sup>8</sup> Din colectivul de lucru de la Capidava, condus de Radu Florescu mai făceau parte N. Cheluță-Georgescu (Constanța) și Al. Simion-Ștefan (București).

<sup>9</sup> În cercetarea mai veche s-a stabilit că cele 13 bordeie sînt din două etape de locuire: cf. Gr. Florescu, R. Florescu, P. Diaconu, *Capidava*, I, pp. 135—245.

<sup>10</sup> Conform clasificării stabilită de Gr. Florescu: *Capidava*, I, p. 159.

Prima descoperire notabilă s-a făcut în caroul N 75 unde am surprins podina unui bordei, notat B 196, cu vatra în partea de vest (Pl. I/1 și 2). Nu am putut găsi zidurile acestui bordei, distruse desigur de locuințele din jur ce aparțineau unui nivel de locuire mai nou. Materialele arheologice recuperate de aici (fragmente ceramice decorate cu striuri în val, fragmente de ceramică smălțuită — Pl. VI/5 —, resturi osteologice), dar mai ales faptul că bordeiul a fost distrus parțial de celelalte, pledează pentru încadrarea lui în cel de al doilea nivel de locuire din perioada feudalismului timpuriu (sec. IX e.n.)<sup>10</sup>.

În caroul N 76, deasupra unui zid ce se profila pe direcția sud-nord, perpendicular pe zidul cortinei G, a fost descoperită o gardină (Pl. II/1) ce a aparținut unui alt bordei (notat B 14), ale cărui dărămături au fost surprinse mai ales în caroul N 77, lângă zidul de incintă. Înlăturarea dărămăturilor a determinat descoperirea unor materiale arheologice diverse: fragmente ceramice feudale-timpurii, amestecate cu altele romano-bizantine, cărămizi, țigle, fragmente de sticlă — de la vase a căror formă nu poate fi determinată și de la geamuri — și resturi osteologice. Tot aici semnalăm descoperirea unui instrument de olar, în formă de trapez prelung (Pl. II/2), utilizat la trasarea striurilor pe vase. Acesta este lucrat dintr-o coastă de ovină, bine șlefuită, tăiată drept la capătul strimt și având 8 dinți la capătul lățit<sup>11</sup>. În bibliografia consultată, referitoare la cercetările de la Dunărea de Jos<sup>12</sup>, nu am întâlnit un astfel de instrument. Adăugăm la aceste descoperiri și două monede: una de la Valens (364—375), apărută lângă zidul pe care se afla gardina lui B 14 și alta, scoasă din dărămături, a cărei circulație merge pînă în 537 e.n. (Justinian)<sup>13</sup>.

Înlăturind dărămăturile bordeiului 14, din carourile N 76 și N 77, ne-am adîncit pînă la — 0,80 m unde s-a descoperit podina lutuită a unui alt bordei, notat B 209. În mijlocul laturii dinspre nord-vest a acestuia a fost surprinsă o vatră ce aparținea bordeiului nr. 12 — săpat încă din anul 1955.

În stratul de moloz de deasupra podinei (B 209) s-a găsit o monedă de la Constans (341—346 e.n.) (Pl. IX/1). Faptul că bordeiul 209 îl tăia pe B 12 — considerat a aparține primului nivel de locuire<sup>14</sup> — ne determină să-l considerăm ca aparținînd unei perioade mai noi decît acesta, dar mai veche decît cea căreia îi aparținea B 14 ale cărui dărămături se aflau deasupra tuturor. În această situație putem vorbi de existența a patru nivele de locuire din perioada feudalismului timpuriu<sup>15</sup>.

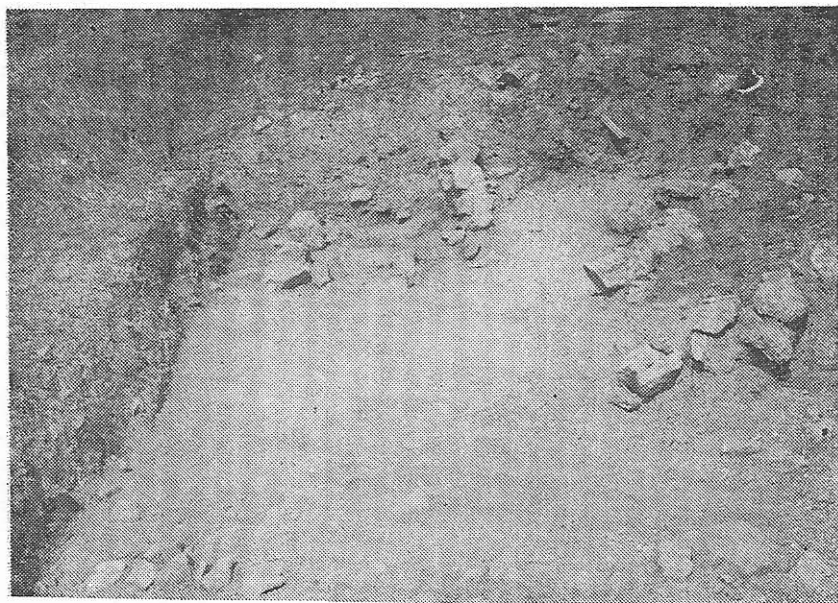
<sup>11</sup> Dimensiunile instrumentului sînt: L: 14,45 cm, l: 2,35 cm și grosime: 0,50 cm.

<sup>12</sup> *Capidava. I*; Gh. Ștefan, I. Barnea, Maria Comșa, Eugen Comșa, *Dinogetia. I. Așezarea feudală timpurie de la Bisericuța — Garvăn*, București, 1967; P. Diaconu, D. Vilceanu, *Păciul lui Soare. I. Cetatea bizantină*, vol. I, București, 1967.

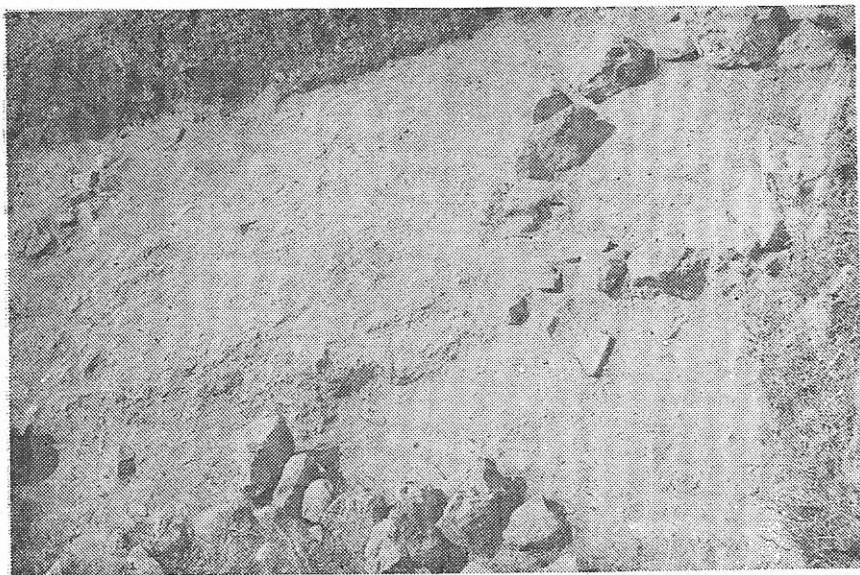
<sup>13</sup> La identificarea monedelor m-au ajutat colegii Radu Ocheșeanu (pentru descoperirile din campaniile 1975 și 1976) și Vertan Antoneta și Custurea Gabriel (pentru cele descoperite în campaniile din anii 1978 și 1979), cărora le mulțumesc și pe această cale.

<sup>14</sup> Gr. Florescu, R. Florescu, P. Diaconu, *Capidava. I*, p. 151.

<sup>15</sup> Cele patru nivele sînt mult mai bine surprinse în sectorul I, unde cercetarea s-a făcut pe o suprafață mai mare, cf. Radu Florescu, N. Cheluță-Georgescu, *op. cit.*, p. 420 și urm.



1

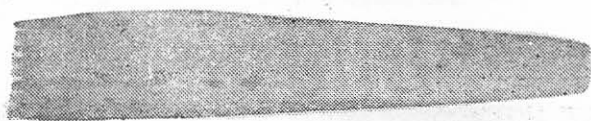


2

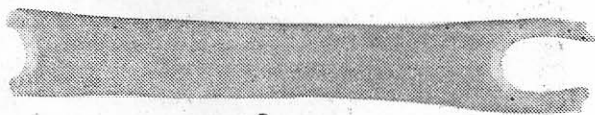
Pl. I. — 1 — Bordeiuul 196 (Caroul N 75) — 2 Vatra Bordeiului 196.



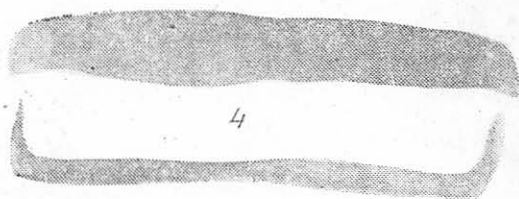
1



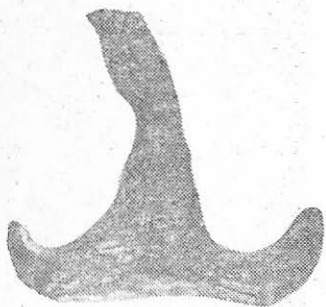
2



3



4



5

Pl. II. — 1 — Gardina bordeiului 14 (Caroul N 76) 2 — Unealtă din os pentru trasarea striurilor pe vase 3 — Instrument din os utilizat la împletirea plaselor de pescuit 4 — Scoabă din fier de la o casetă 5 — Aplică din fier.

În campania din anul 1955 fusese scoasă la lumină o construcție semicirculară, lângă zidul de incintă al curtinei G — caroul L 77, conform notării actuale — considerată a fi un turn de apărare datînd din epoca tîrzie a cetății<sup>16</sup>. Cercetările întreprinse încă din anul 1975, au dus la descoperirea, în acest punct, a unui *hypocaust* și a unui *praeefurnium* (Pl. III/1-3). În *praeefurnium* s-a găsit o monedă de la Arcadius (emisă între anii 402—408 e.n.), pe care o considerăm ca o dovadă certă a faptului că, la începutul sec. V e.n., construcția funcționa.

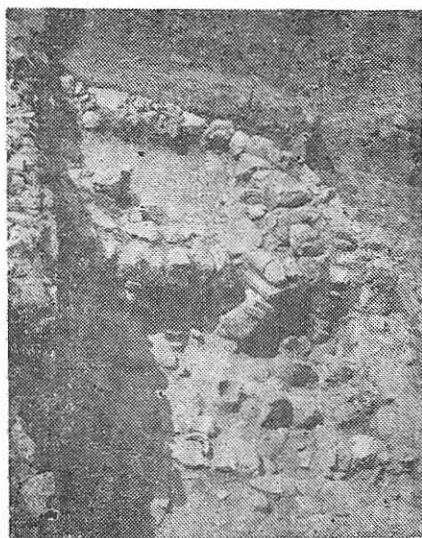
În secțiunea J, situată de-a lungul zidului de incintă dinspre nord-est — corespunzător curtinei F — a fost surprins un nivel de călcare ce urca dinspre sud-est — de la intersecția carourilor J 77 cu J 76 — unde are o adîncime de 2 m, spre nord-vest — în caroul J 75 — unde ajunge la o adîncime doar de 0,50 m. Această diferență de nivel, pe o lungime de 10 m, se explică și prin dărîmăturile pe care le-am degajat în secțiune. În partea care este mai adîncită s-au găsit foarte multe pietre mari, căzute atît din zidul de incintă cît și din zidurile unor construcții din interior, pe care le-am surprins în săpătură.

În toată zona cercetată pînă acum au fost dezvelite șase ziduri — de diferite mărimi și de diverse tipuri constructive — fără a socoti zidurile aparținînd *hypocaust*-ului și *praeefurnium*-ului, sau pe cele ale bordeielor. Le vom prezenta pe rînd, împreună cu materialele arheologice ce au apărut în jurul lor; analiza situației din teren la această dată, permițîndu-se să emitem cîteva concluzii.

Primul zid pe care l-am degajat (notat cu „a“), apare în secțiunea N — carourile 76 și 77 —, este orientat sud-nord și a fost construit în *opus mixtum*. Pe o înălțime de 0,80 m se păstrează patru rînduri de pietre de calcar (ocupînd 0,50 m din înălțime), urmate — în partea de jos — de cinci rînduri de cărămizi. Urmărind zidul spre sud constatăm că-și păstrează aceeași înălțime pe o lungime de 2,05 m — avînd o lățime de 0,75 m — după care se întrerupe pentru a reapare după 1,75 m (de la ultimul rînd de cărămizi din partea inferioară, continuîndu-se, în jos, cu mai multe rînduri de piatră, pe o înălțime de 0,46 m), de unde, cu lățimea de 1 m, se continuă încă 2,60 m, pînă la incidența cu zidul de incintă. Porțiunea întreruptă a fost la un moment dat închisă cu chirpici (avînd dimensiunile: 50 × 35 × 15 cm), acum căzuți și distruși. Din această zonă s-a recuperat o mare cantitate de piroane și scoabe din fier (Pl. VII/6), precum și bucăți de tencuială de culoare bleu.

La distanță de 6,40 m de zidul curtinei G — și paralel cu acesta — a fost degajat un alt zid, legat cu pămînt, avînd o lungime de 3,75 m și lat de 0,55 m — notat cu „b“ — (Pl. X și V/1), formînd un unghi drept cu „a“. Zidul a fost distrus și de locuințele tîrzii, fapt pentru care înălțimea sa variază între 0,80 m (la incidența cu „a“) — 0,60 m (la distanța de 1,30 m de „a“) și 0,32 m (înălțime pe care o păstrează pînă la capăt). Între cele două ziduri, surprindem un nivel de călcare, la — 0,80 m (comparînd cu zidul „a“), pe care s-au găsit foarte multe fragmente de amfore cu striuri și coaste, întregibile (Pl. V/2-4), olane și țigle și un *dolia*. Acesta era plin cu pietre, cărămizi, olane, fragmente

<sup>16</sup> Gr. Florescu, R. Florescu, P. Diaconu, *Capidava. I*, pp.145, 147.



1

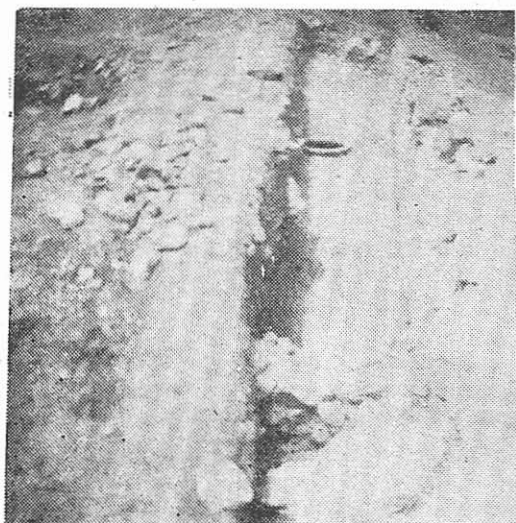


2

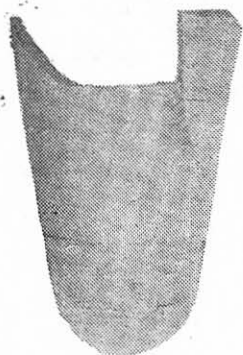


3

Pl. III. — 1 — Hypocaust (caroul L 77) 2 — Construcția circulară de deasupra praefurnium-ului 3 — Detaliu de la hypocaust: bolta în arc și un tub.



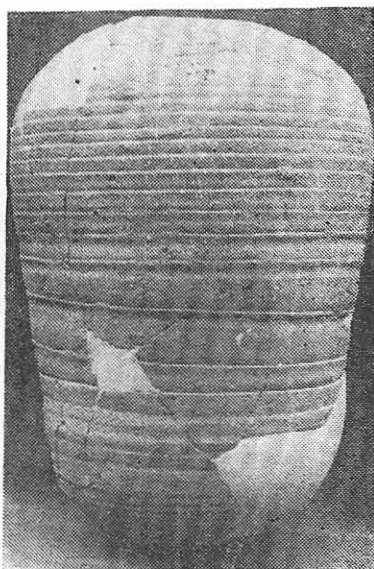
1



2



3



4

Pl. IV. — 1 — Imaginea secțiunii J cu zidul „c” și dolia 2 — Amforetă fragmentară (caroul K 76) 3 — Zidul „c” și amfora „in situ” 4 — Amfora găsită lângă zidul „c”.

de amfore, fragmente de sticlă provenind de la geamuri, piroane și multe bucăți din aceeași tencuială de culoare bleu pe care am găsit-o și lângă ziduri. După golire vasul este acoperit și lăsat „in situ”. Lângă gura chiupului — și înspre zidul „b” — s-a găsit o monedă de la Phillip Junior (244—249 e.n.). (Pl. VIII/2).

În exteriorul zidului „b” (spre nord, deci), la adâncimea de 0,15 m (raportat la „b”, sau de 0,70 m, raportat la „a”), pe lângă numeroasele fragmente ceramice (amfore întregibile), fragmente de sticlă, cuie, au fost găsite două fragmente de *umeralia* (de fier) dintr-o lorica<sup>17</sup>.

În carourile M 77 și M 76 a apărut un alt zid — notat cu „e” — perpendicular pe curtea G și paralel — și identic din punct de vedere al tipului de construcție — cu „a”. Deasupra lui însă, lângă zidul de incintă, a fost descoperită vatra unui cuptor, înconjurată de un șir de pietre, ce ar fi putut să aparțină bordeiului nr. 13. În jurul vetei se aflau numeroase fragmente de vase, întregibile, databile în sec. V e.n. La demontarea bordeiului nr. 13, în zona de lângă vatră, s-a găsit între pietre o monedă de la împăratul Vasile II (976—1025)<sup>18</sup>. (Pl. IX/4).

Zidurile prefurnium-ului și hypocaust-ului au fost notate: „g” — în caroul M 77 — și „h” — în carourile L 76 și L 77 — acesta din urmă continuat cu zidul „i” (în caroul K 77). Înlăturind un rest de pietre, provenind dintr-o dărîmătură, paralele cu zidul hypocaust-ului, descoperim fragmente de amfore cu striuri și coaste, o jumătate dintr-un opaiț din ceramică roșie și un picior de la un pahar din sticlă. Sub toate acestea apare o podină din cărămizi.

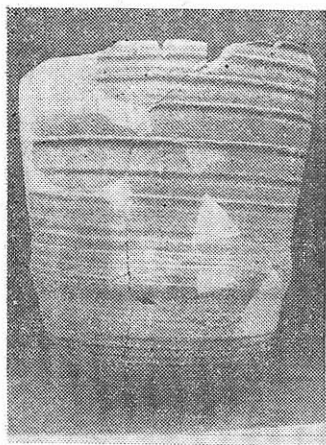
La curățirea bordeiului nr. 6 (caroul L 76) s-au depistat și alte ziduri — a căror destinație va fi lămurită însă în campaniile viitoare. Unul dintre acestea — profilat mai bine — este construit din pietre legate cu pământ și este perpendicular pe zidul hypocaust-ului. Semnalăm descoperirea aici, imediat sub podina bordeiului, a trei monede de la Constans (337—341 e.n.). (Pl. VIII 4-5). Adîncind săpătura în fostul B 16 pînă la — 0,40 m sub nivelul de călcare, se descoperă o mare cantitate de fragmente ceramice — cele mai multe provenind de la amfore cu coaste —, recuperăm mai multe fragmente de la un vas de sticlă de culoare albă, destul de gros, decorat cu perechi de linii incizate, foarte greu de restaurat. Tot aici s-a mai găsit un inel din bronz (Pl. VII.3) și un instrument din bronz a cărui destinație nu o putem preciza — un fel de dălțiță (Pl. VII/4)<sup>19</sup>.

În secțiunea J — la întretăierea carourilor 77 și 76 — a fost degajat un zid din piatră cu mortar — lat de 0,50 m — perpendicular pe zidul de incintă al curții F. Lângă acest zid, spre est, a fost descoperită o amforă cu coaste, pe un strat de cărbuni. Din interiorul amforei au fost recuperate multe boabe de grâu. (Pl. IV/1, 3 și 4). În aceeași secțiune — J — s-a descoperit, la adâncimea de 0,86 m, un dolia de dimensiuni mari (mai mare decît cel descoperit între zidurile „a” și

<sup>17</sup> Fragmentul, format din plăcuțe mici, a fost curățat la laborator și urmează să fie remontat.

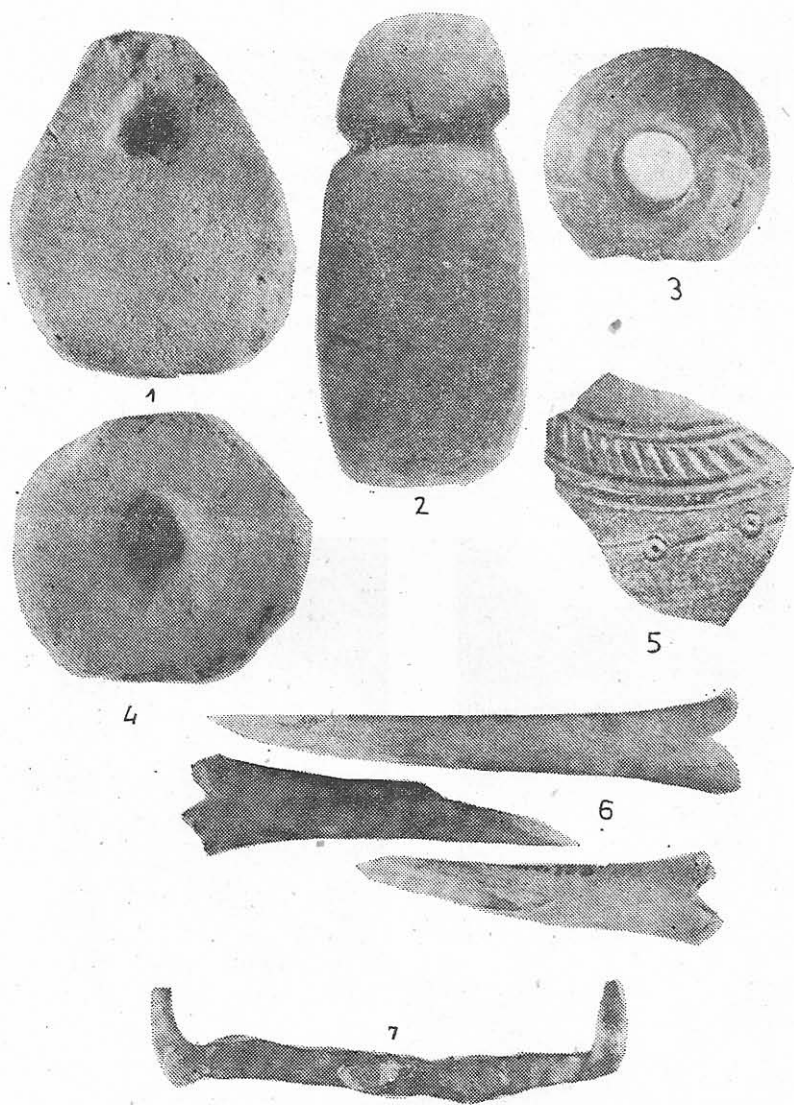
<sup>18</sup> O monedă de la împăratul Vasile II a fost găsită în campania din anul 1955, în bordeiul nr. 6, al cărui zid — acum — s-a năruit peste cel al bordeiului nr. 13, Gr. Florescu, *Capidava. I*, pp. 147—148.

<sup>19</sup> Radu Florescu sugerează că ar putea să fie o jumătate dintr-un stilum.



	1	
2		3
4		

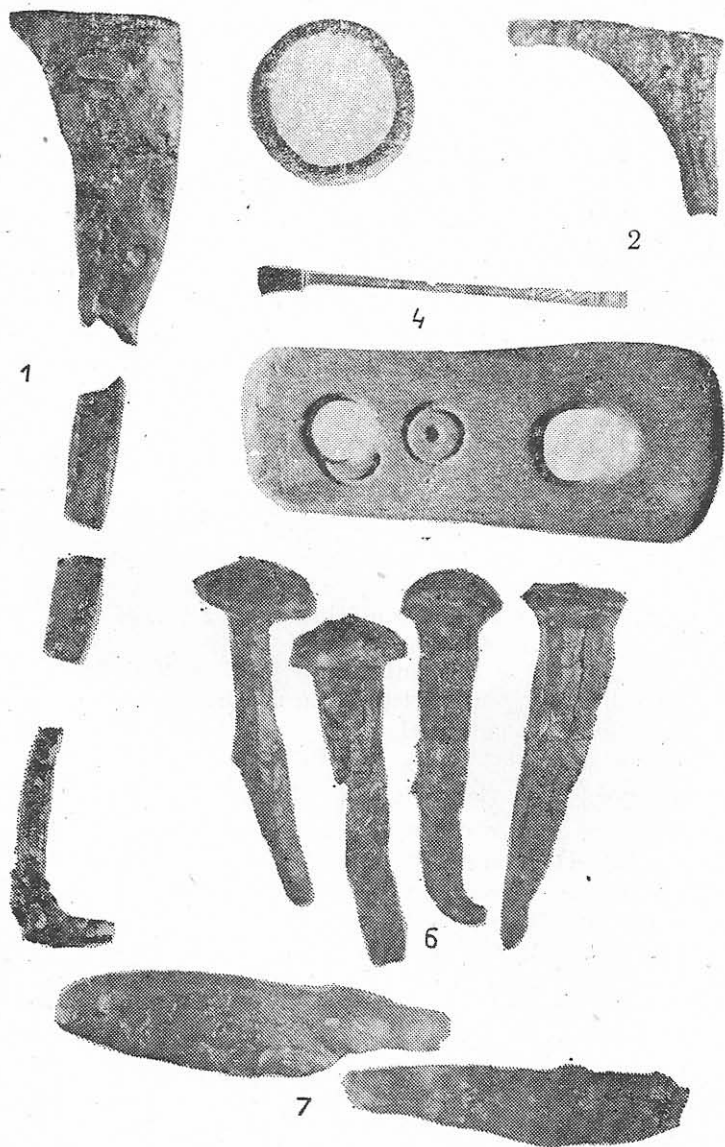
Pl. V — 1 — Zidul „b“ cu fragmentele de amfore și dolia 2—3 — Amfore întregite din fragmente găsite lângă „b“.



Pl. VI. — 1 — Greutate pentru plasă de pescuit de formă triunghiulară 2 — Greutate cu șanț pentru prindere 3 — Fusalolă ceramică 4 — Greutate pentru plasa de pescuit, de formă circulară 5 — Fragment de ceramică smălțuită, verde-oliv 6 — Străpungătoare de os 7 — Scoabă din fier (caroul N 76).

„b“ (Pl. IV/1). Diametrul maxim la gură este de 0,60 m, iar în interior de 0,41 m. La golirea vasului — lăsat „in situ“ — s-a scos din interior o mare cantitate de pietre, de diferite mărimi, căzute din ziduri, cărămizi, fragmente ceramice și de sticlă (provenind de la geamuri) și foarte multe oase de rozătoare mari. Potrivit acestor mărturii (amfora, zidul, vasul de provizii), complexul a dăinuit pînă în sec. V e.n.

Zidul apărut în caroul J 76 — pe care l-am notat „c“ — se continuă în caroul K 76 unde se întâlnește, într-un unghi drept, cu un alt zid din piatră legat cu mortar, notat „d“, și care, înspre nord-vest, a fost distrus de construcția bordeiului nr. 4. La degajarea zidului „c“ s-a găsit — în mortar — o monedă de la Claudius II (268—269 e.n.). (Pl. VIII/3).



Pl. VII. — 1 — Cosor, întregibil din 4 fragmente (caroul L 76) 2 — Fragment dintr-o ramă de oglindă, din plumb 3 — Inel din bronz 4 — Stilum din bronz 5 — Amuleță din os 6 — Piroane din fier 7 — Fragmente lame de cuțit.

În acest ultim sector s-a dezvelit un pavaj din piatră, în exteriorul zidului „c“, în timp ce în exteriorul zidului „d“, la — 0,50 m, surprindem o podină din cărămizi care a apărut și lângă zidul hypocaust-ului. Între cele două ziduri ne-am adâncit pînă la — 1,90 m. Materialul arheologic recoltat este în exclusivitate romano-bizantin: o mare cantitate de fragmente ceramice de amfore cu striuri, fragmente de vase de sticlă, un lăntșor din bronz provenind de la o fibulă, cuie și piroane de diverse mărimi, partea inferioară de la o amforetă cu pereții groși, lucrată din pastă roșie cu vopsea gălbuie la suprafață și fără nici un decor (Pl. IV/2). În exteriorul zidului „c“, a fost găsită o piesă prelucrată din os — un fel de amuletă — foarte bine șlefuită, ce are două orificii circulare spre extremități, iar între acestea, pe una din fețe este incizat un cerc cu un punct în centru (Pl. VII/5).

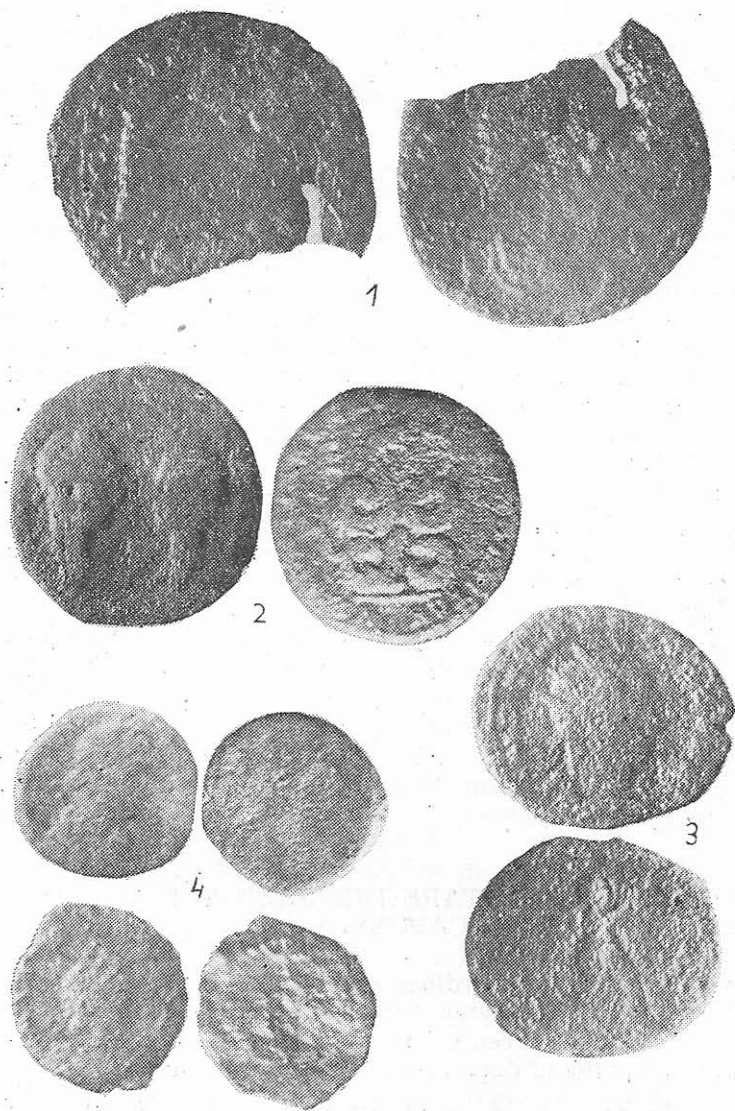
Remarcăm faptul că la diverse adâncimi se surprind urme ale unor incendii. Astfel, primul nivel de arsură este surprins între zidurile „c“ și „d“, la — 0,85 m, situație care apare și în exteriorul zidului „d“. Peste alți 10 cm, la — 0,95 m, apare un strat de arsură, gros de 7 cm, care este surprins și în profilul caroului K 76 (Pl. XI). Aici au fost găsite bucăți de lemn carbonizate, căzute. La — 1,40 m este surprins din nou un puternic nivel de arsură: pămînt ars, țigle și cărămizi carbonizate, oase calcinate, ceramică arsă. Se găsesc fragmente de sticlă, lemn carbonizat și foarte multe piroane. Găsim de asemenea bucăți de zgură metalică. În centrul arsurii a fost găsit un fragment metalic ce pare a fi o bucată din garda unei săbii. La acest nivel, zidul „c“ este întrerupt de o umplură de chirpic. Încă nu ne putem da seama dacă a fost o deschidere astupată sau sînt două faze diferite: spargerea zidului, prima, și apoi umplerea lui. Pare mai verosimilă această a doua variantă, dacă ținem seama de straturile succesive de incendiu surprinse.

Pe nivelul la care s-a oprit săpătura în campania din vara anului 1979, în special în carourile J 76, K 76, N 76 și N 77, s-a găsit o mare cantitate de cărbuni, bîrne carbonizate, dovadă a unui puternic incendiu ale cărui urme pot fi urmărite și pe zidurile de incintă ale căror pietre sînt arse intens la acest nivel.

Rezumînd situația din teren la ora actuală, putem avansa unele concluzii, care sperăm să fie certificate de cercetările viitoare.

Zidurile „a“ și „e“ sînt contemporane, construite din materiale identice și după același sistem și aparțin unei perioade mai vechi de locuire. Ele închideau o încăpere mare, avînd o intrare cu lățimea de peste un metru și jumătate practică în zidul de nord-vest, spre poarta cetății. Descoperirea chiupului în această încăpere, dimensiunile ei apreciabile, cantitatea mare de amfore fragmentare, distanța față de poarta cetății, ne fac să presupunem că încăperea era utilizată drept magazie pentru păstrarea proviziilor. Aceeași destinație pare să fi avut și încăperea de lângă curtea F (închisă de zidurile „c“ și „d“), unde am găsit celălalt vas mare de provizii și unde, de asemenea, s-a găsit o mare cantitate de amfore fragmentare.

Deși la acest nivel — în care straturile se întrepătrund datorită bordeielor feudale-timpurii care au răscolit nivele inferioare — descoperirile monetare par a nu fi de prea mare folos, încercăm totuși să



**Pl. VIII. — 1 — Monedă bronz : Geta (210—212) 2 — Monedă bronz : Markianopolis, Phillipus Junior 3 — Monedă de bronz : Claudius II 4 — Monede bronz : Constans.**

le utilizăm. Astfel, moneda de la Filip Junior (244—249), găsită lângă gura chiupului din prima încăpere (dintre „a“ și „b“), ne indică faptul că, la începutul secolului III e.n. magazia funcționa ca atare. Zidul „c“ al celei de a doua încăperi a fost și el construit la începutul secolului III e.n., fapt certificat de descoperirea, în tencuiala acestuia, la — 0,95 m, a unei monede de la Geta (210—212), avînd pe revers poarta cu turnuri a cetății Tomis. (Pl. VIII/1).

După cum este bine știut, cetatea a fost distrusă de goți în timpul invaziei din anul 248 e.n. și refăcută în a doua jumătate a aceluiași secol<sup>20</sup>. Credem că acestei refaceri trebuie să-i atribuim adăugarea zidului „b” la prima încăpere, ca și repararea zidului „c” de la cea de a doua încăpere, zid pe care am găsit o monedă, datînd de la Claudius II (268—269 e.n.).

Într-o etapă următoare intrările din cele două încăperi au fost astupate cu chirpici; acestei etape îi corespunde nivelul de călcare surprins la adîncimea de 0,15 m, în afara zidului „b”, pe care s-a găsit fragmentul de *umeralia*.

Secolului IV e.n. îi corespunde zidul care a început să se profileze în caroul L 76, perpendicular pe hypocaust, unde găsim monede de la Constantinus (337—341 e.n.) și Constantiu II (351—361 e.n.), ca și nivelul de călcare de sub cuptorul găsit lingă prefurnium (în caroul M 77), unde găsim rama, fragmentară, a unei oglinzi din plumb<sup>21</sup>, cu decor figurat și cu inscripție la partea superioară. (Pl. VII/2).

Unei alte etape — aparținînd sfîrșitului secolului IV—secolul V e.n. — i se circumscrie funcționarea *hypocaust*-ului<sup>22</sup>.

Sfîrșitul secolului V și începutul secolului VI e.n. îi corespunde marea distrugere, documentată și în acest sector, în urma căreia castrul își restrînge suprafața de locuire și activitate la un sfert din perimetrul cetății ce fusese edificată în secolul II.

Ținînd seama și de acest ultim nivel roman — de puternica distrugere și de incendiu — putem presupune existența la Capidava a șase nivele (de distrugeri și refaceri succesive) pentru o perioadă cuprinsă între secolul III e.n. și începutul secolului VI e.n. Bineînțeles că numai cercetările viitoare, care au în vedere dezvelirea întregii suprafețe — măcar în sectorul V a cetății — vor putea confirma, sau infirma, aceste prime concluzii.

## DESCOPERIRILE MONETARE DIN SECTORUL V AL CETĂȚII CAPIDAVA<sup>23</sup>

Prezentăm mai jos, în ordinea cronologică, un număr de 19 monede apărute în sectorul V al cetății, în timpul cercetărilor din campaniile 1976, 1978 și 1979. La fiecare menționăm locul de descoperire, împărțitul, datarea și catalogul după care au fost identificate.

1. Monedă descoperită în campania din 1979, în caroul K 76, la — 0,95 m, în zidul „c” (Pl. VIII/1).

*Geta*. Anii 210—212.

<sup>20</sup> *Capidava*. I, p. 14.

<sup>21</sup> Pentru oglinzile romane din plumb datările se fac din sec. II pînă în sec. IV e.n. Cf. D. Tudor, în *Dacia*, NS, 3, 1959; V. Culică, în *SCIV*, 17, I, 1966; T. Dremsizova, V. Antonova în *Arheologia*, 6, 4, 1964; D. Protase în *AMN*, 8, 1971; Gh. Popilian, în *Apulum*, 9, 1971; Idem, în *Dacia*, NS, 20, 1976; D. Elefterescu, C. Mușțeanu, în *Pontica*, 11, 1978.

<sup>22</sup> Pe zidul *hypocaust*-ului, în mortar, s-a găsit o monedă datînd de la sfîrșitul secolului IV e.n., foarte tocită. Iar în *prae-furnium* a fost găsită o monedă de la Arcadius (383—392 e.n.).

<sup>23</sup> Cf. *Supra*, nota 13.

*Pick-Regling*<sup>24</sup>.

2. Monedă descoperită în campania din anul 1976, în caroul N 76, la nivelul gurii chiupului dintre zidurile „a” și „b” (Pl. VIII/2).

*Markianopolis* : *Phillipus Junior*. Anii 244—248.

*Pick*.

3. Monedă găsită în campania din anul 1978, în caroul K 76, la adâncimea de 0,15 m, înlăturînd dărîmătura de peste zidul „c”.

*Claudiu II*. Anii 268—270 (Pl. VIII/3).

*Cohen*<sup>2</sup>.

4. Monedă descoperită în campania din anul 1979, în caroul K 76, la adâncimea de 0,95 m, în zidul „c”.

*Constantiu I*. Anii 326—330 e.n.

*LRBC I*, 987.

5. Monedă descoperită în campania din anul 1976, în caroul N 77, pe stratul de moloz de deasupra podinei lui B 209 (Pl. IX/1).

*Constantinopol* : *Constans*. Anii 337—341.

*LRBC I*, 1056.

În campania din vara anului 1978, în caroul L 76, sub podina bordeiului nr. 6, au fost găsite — la adâncimea de 0,80 m — trei monede *Constans*. (Pl. VIII/4-5).

6. *Constans*. (1, 22 g, 12 mm, tocită).

*LRBC I*.

7. *Constans*. (0,71 gr, 13 mm tocită).

*LRBC I*.

8. *Constans* (?), (0,63 gr., fragmentară).

9. Monedă descoperită în campania din anul 1979, în caroul L 76, în colțul de nord-vest al fostului bordei nr. 6, sub nivelul de călcare al acestuia.

*Constantius II*. Anii 351—361 e.n.

*LRBC II*, tip FEL TEMP REPARATIO.

10. Monedă găsită în timpul campaniei din anul 1976, în caroul N 77, în dărîmătura de lingă zidul „a”.

*Valens*. Anii 364—375.

*LRBC*, tip GLORIA ROMARONUM (8).

11. Monedă descoperită în campania din anul 1976, în *praefurnium*-ul degajat în caroul L 77.

*Arcadius*. Anii 383—392.

*LRBC II*, 1978.

12. Monedă descoperită pe zidul *hypocaust*-ului, în mortar (caroul L 76), în campania din vara anului 1979. Deteriorată.

? sfîrșitul sec. IV e.n.

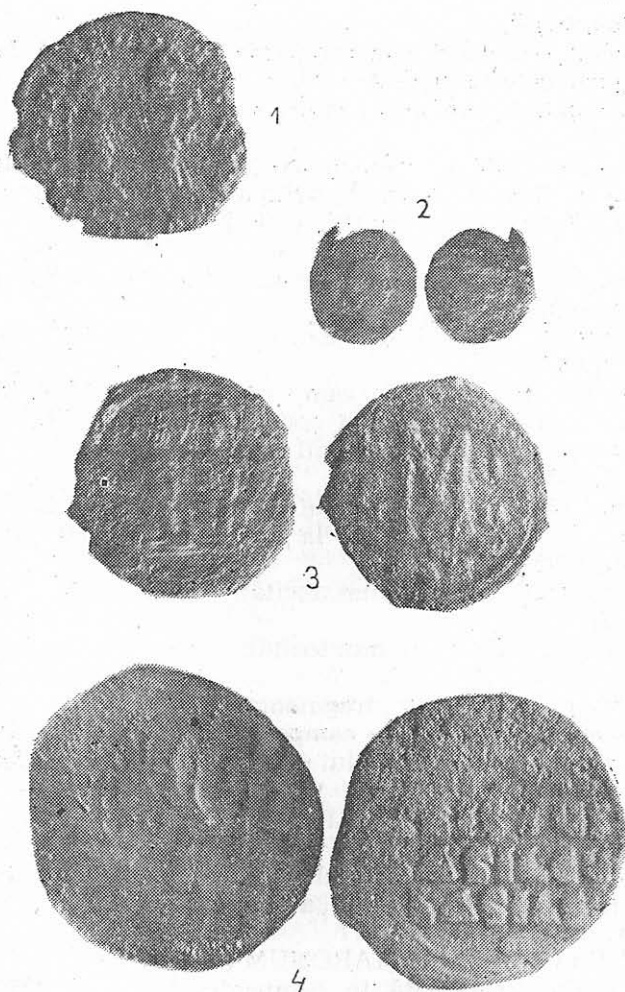
13. Monedă descoperită în campania din anul 1979, în caroul K 76, pe zidul ce-l continua pe „c”, în afara lui „d”.

*Theodosius I*. Anii 395—408 e.n. (Pl. IX/2).

*LRBC II*, 2580.

14. Monedă descoperită în campania din anul 1979, în caroul K 76, între zidurile „c” și „d”, curățînd și îndreptînd profilul spre K 75, la adâncimea de 1,40 m.

<sup>24</sup> Legenda îl indică pe Geta, în catalog însă, reversul reprezentînd poarta cu turnuri a cetății Tomis apare la Caracalla.



**Pl. IX.** — 1 — Monedă bronz : Constans 2 — Monedă bronz : Theodosius I. (395—408)  
3 — Monedă bronz : Justin II (568/569) 4 — Monedă bronz : Vasile II.

*Justin II.* Anul 568/569. Constantinopol, OF. E. (Pl. IX/3).

Valoare M = 40 nummia.

*MIB II*, p. 94, nr. 43 a.

15. Monedă descoperită în campania din anul 1976, în caroul N 76.

*Justin II.* Anii 572/3.

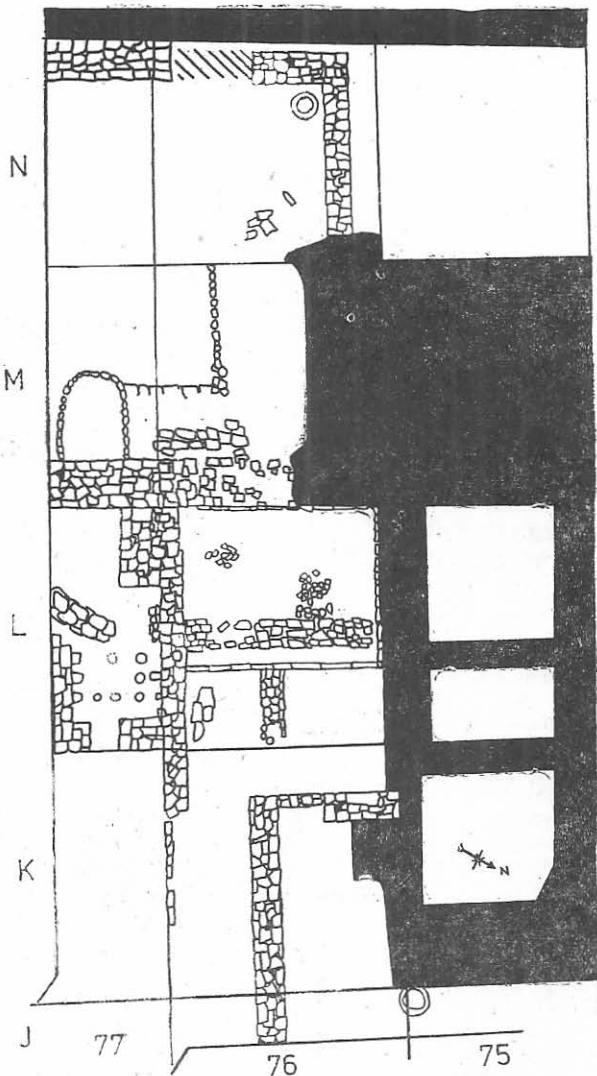
Valoare K = 20 nummia

*DOW. I.*

16. Monedă descoperită în campania din anul 1978, în caroul K 76, la adâncimea de 0,80 m, pe zidul „c”.

*Justin II.* Anii 572/3.

Valoare K = 20 nummia.



Pl. X. — 1 — Planul carourilor lucrate din sectorul V.

*DOW. I.*

17. Monedă descoperită în campania din anul 1976, înlăturind dărîmătura din caroul N 77.

? Mult tocită.

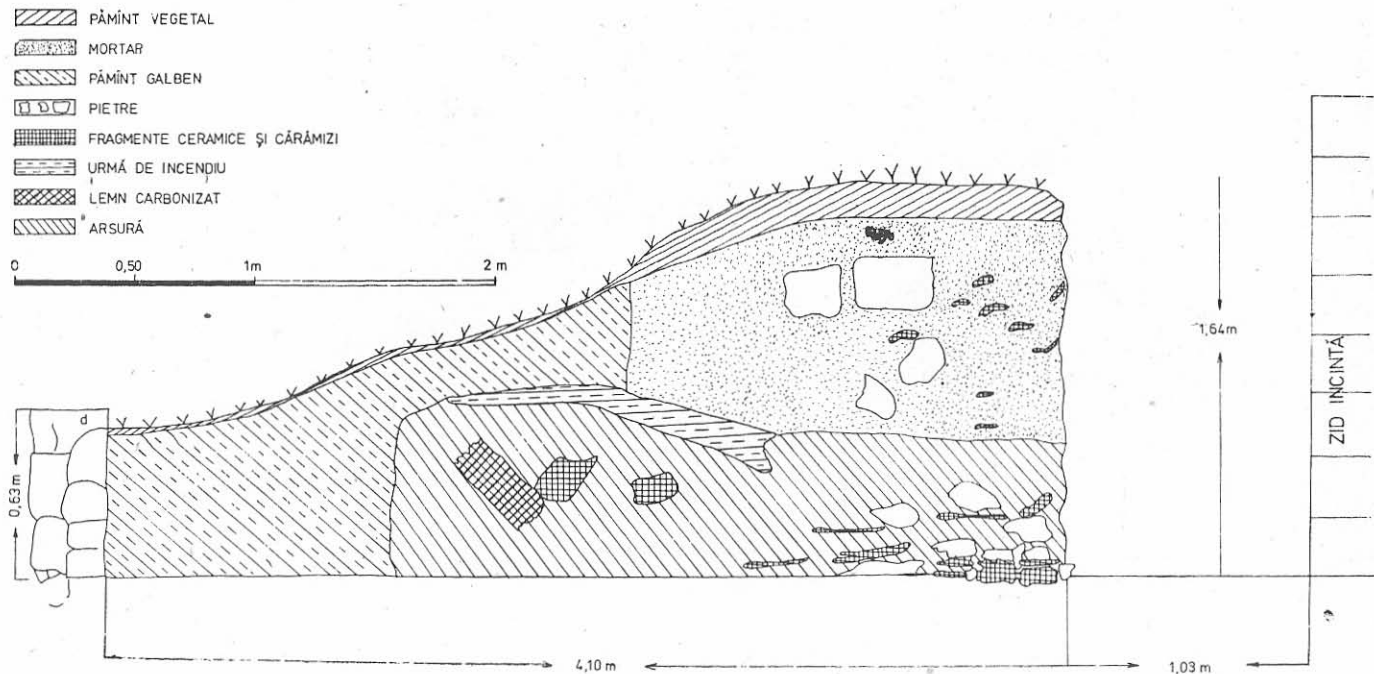
Valoarea K = 20 nummia.

18. Monedă descoperită în campania din anul 1979, în caroul K 76, între zidurile „c” și „d”, curățind și îndreptînd profilul spre K 75, la adîncimea de 1,40 m.

*Justinian. Anul 23 (549/550). Constantinopol Of.*

Valoarea K = 20 nummia.

PROFIL NV, CARŌUL K 76



Pl. XI. — 1 — Profilul de nord-vest al caroului K 76.

MIB, I, p. 113, nr. 96.

19. În campania din vara anului 1978, în timp ce curăţam dărîmăturile provenite din zidurile bordeielor nr. 6 și nr. 13, în caroul M 77, la adîncimea de 0,40 m, a fost descoperită o monedă de la împăratul Vasile II. (Pl. IX/4).

Vasile II. Anii 976—1025.

AE ↓. 10,96 g., 31 mm, puţin tocită.

AV. [EMMANOVHA]. Bustul lui Hristos, cu barbă, văzut din faţă, poartă nimb cruciger, tunică și mantie; are dreapta în semn de binecîvîntare.

Rv. [Isu] S [X]RISTYS BASILEY BASILE, scris în patru rînduri, iar jos — în mijloc — punct.

M. Thompson, Clasa A — 2, anii 989—1028.

## RAPPORT PRÉLIMINAIRE CONCERNANT LES RECHERCHES DU V<sup>e</sup> SECTEUR DE LA CITÉ DE CAPIDAVA (CAMPAGNES DE 1975, 1976, 1978 ET 1979)

### (Résumé)

Après avoir brièvement passé en revue les recherches effectuées au V<sup>e</sup> secteur de la cité de Capidava durant les campagnes antérieures, l'auteur présente les résultats des fouilles pratiquées pendant les quatre dernières campagnes.

On remarque dès le début les difficultés du travail au niveau où les époques s'interpénètrent; les couches supérieures, appartenant aux débuts de la féodalité, ont détruit et bouleversé les derniers niveaux de l'époque romaine tardive. Dans ces conditions, il faut redoubler d'attention quand on effectue les fouilles car les vestiges archéologiques appartenant aux deux époques apparaissent ensemble et parfois les vestiges d'époque romaine se trouvent au-dessus des pièces appartenant aux débuts de la féodalité.

Les fouilles effectuées durant les quatre dernières campagnes ont dégagé un *hypocauste et praefurnium*, situé près du mur d'enceinte de la courtiine G; ensuite les murs de plusieurs pièces, à l'intérieur desquelles on a trouvé, dans chacune, un *dolium* — conservé *in situ* — et une grande quantité de fragments d'amphores. Les dimensions des pièces, les vestiges y découverts, la distance par rapport à la porte de la cité ont déterminé l'auteur à supposer que les pièces avaient pu servir pour dépôts de provisions.

Quant aux murs plus importants („a“ et „b“ qui ferment la première pièce — et „c“ et „d“ — ceux qui en ferment la seconde), on y a pu surprendre plusieurs étapes de réparations.

Basé sur la situation du terrain et appuyé sur certaines découvertes monétaires, l'auteur établit — avec approximation — les périodes de destruction et de réfection.

Ainsi, la monnaie émise par Philippe Junior (244—249 de n.è.), trouvée à côté de la bouche de la jarre existante dans la première chambre (entre „a“ et „b“) nous indique le fait que, au début du III<sup>e</sup> siècle de n.è., le dépôt fonctionnait en tant que tel. Le mur „c“ de la deuxième pièce a été, lui aussi, construit au début du III<sup>e</sup>s. de n.è., fait certifié par la découverte, dans son crépi, à une profondeur de 0,95 m, d'une monnaie depuis Geta (210—212 de n.è.) ayant au revers la porte de la cité de Tomi.

C'est à la réfection de la cité (détruite par l'attaque des Goths en 248 de n.è.) qu'est attribuée la construction mur „b“ à la première pièce ainsi que

la réparation du mur „c“ à la deuxième, mur sur lequel on a trouvé une monnaie datant du règne de Claudius II (268—269 de n.è.).

Ultérieurement, les entrées des deux chambres ont été obstruées par l'intermédiaire de briques en torchis ; c'est l'étape à laquelle correspond le niveau de vie, surpris à la profondeur de 0,15 m, à l'extérieur du mur „b“ sur lequel on a trouvé le fragment de *umeralia*.

Au IV<sup>e</sup> siècle de n.è. correspond le mur qui a commencé à se profiler dans le carreau L76, perpendiculairement sur l'hypocauste, où l'on a trouvé des monnaies depuis le règne de Constants (337—341 de n.è.) et Constantius II (351—361 de n.è.), ainsi que le niveau de vie établi sous le four trouvé près du *prae-furnium* où l'on a découvert un fragment d'un châssis de miroir à décor figuré et inscription.

C'est à une autre étape — appartenant à la fin du IV<sup>e</sup> siècle — le V<sup>e</sup>s. de n.è. — que se circonscrit le fonctionnement de l'*hypocauste*.

Vu le dernier niveau romain — de forte destruction et d'incendie — on considère l'existence à Capidava de six niveaux correspondant à la période comprise entre le III<sup>e</sup> siècle de n.è. et le début du VI<sup>e</sup> siècle de n.è.

Le rapport est accompagné par la liste des découvertes monétaires du secteur ainsi que par une riche illustration.