

CERCETĂRILE ARHEOLOGICE DE LA OVIDIU, MUNICIPIUL CONSTANȚA

(RAPORT PRELIMINAR)

MIHAI BUCOVALĂ și GHEORGHE PAPUC

Comuna suburbană Ovidiu este situată la 10 km N.-N.V. de Constanța, pe malul vestic al lacului Mamaia, odinioară golf al Mării Negre¹. În marginea de S.E. a localității, pe un platou situat aproximativ în dreptul insulei Ovidiu, prin informații verbale² și prin periegeze personale, a fost delimitată o zonă de interes arheologic; pe o suprafață quasi-dreptunghiulară erau răspândite numeroase fragmente ceramice, țigle și cărămizi sparte, apăreau pietre mici și mijlocii, provenite din ziduri demolate în urma lucrărilor de arătură. Marginea de vest a zonei, delimitată, după toate probabilitățile, de o vale natural colmatată acum, sau de un șanț antic, a fost deja afectată de lucrări de amenajare ale C.A.P.-ului din comună. În grădina și via existente aici, au apărut, la suprafață material arheologic în aceeași stare fragmentară și oase de schelete umane.

Având în vedere această situație, conducerea instituției a hotărât inițierea de urgență a unei săpături cu caracter exploratoriu și de salvare, încredințând subsemnaților responsabilitatea acesteia. Desfășurate în intervalul 20 iunie — 20 august 1979, scopul principal al cercetărilor noastre era de a preciza zona locuită în antichitate, eventual caracterul și datarea acesteia. În paralel, s-a urmărit, prin periegeze efectuate în zona litorală, deci la nord și sud de punctul respectiv, depistarea urmelor de viață, a așezărilor sau altor vestigii de epocă, pentru încadrarea mai bună a așezării de la Ovidiu în timp și spațiu.

În cele ce urmează, pentru înlesnirea cititorului, considerăm util să prezentăm succint, etapele de lucru pe teren, precum și cele câteva concluzii care derivă organic din prezentarea descoperirilor.

I. Săpăturile au relevat la Ovidiu existența unui punct fortificat de formă dreptunghiulară (având lungimea de 69 m și lățimea de

¹ Petre V. Coteț, Țărnul Mării Negre și evoluția lui în timpurile istorice (cu privire specială asupra regiunii Histria), în, *Histria II*, Edit. Acad. R.S.R., București, 1966, p. 350.

² Mulțumim și pe această cale tov. Dabija Saltas Iancu care a semnalat primul zona respectivă.

53 m) prevăzut la colțuri cu turnuri de apărare, dreptunghiulare pe latura lungă estică, din fața golului de odinioară și circulare pe cea vestică.

Turnul A, de formă dreptunghiulară (9,75 m × 8,82 m) are zidurile demantelate pînă spre talpa zidului. Grosimea zidului diferă pe laturile sale, astfel : laturile estică și cea interioară au 2,85 m, laturile frontală și cea vestică au 2,10 m. Zidurile mai groase reprezintă prelungirea curtinelor, deci zidul de incintă are lățimea 2,85 m (fig. 1).

Pe latura estică a turnului, în exterior, au apărut fragmente de zid lucrat din piatră mică legată cu mortar, a căror orientare diferă de cea a zidului de incintă și a turnului. Determinarea apartenenței și funcționalității acestor ziduri a fost posibilă prin cercetarea în interiorul turnului, unde s-a descoperit un zid demantelat, a cărui latură interioară este circulară. De asemenea, pe latura frontală a turnului A este vizibilă înglobarea aceluiași zid circular, observație care ne determină să considerăm turnul A ca aparținând unei a doua etape, superioare din punctul de vedere al concepției de fortificare a platoului de pe malul lacului Mamaia.

Latura de vest a turnului este mai bine conservată. Paramentul este constituit aici, de blocuri de piatră mari, avînd dimensiunile aproximative de 80—100 cm × 30—35 cm × 40—45 cm, legate cu mortar la rosturi, avînd nisip și scoici pisate în amestec. În careul B₂, unde a



Fig. 1. Latura de sud a turnului dreptunghiular A. La capăt se poate observa fundația turnului circular mai vechi, înglobat în construcția sa.



Fig. 2. Turnul dreptunghiular B.

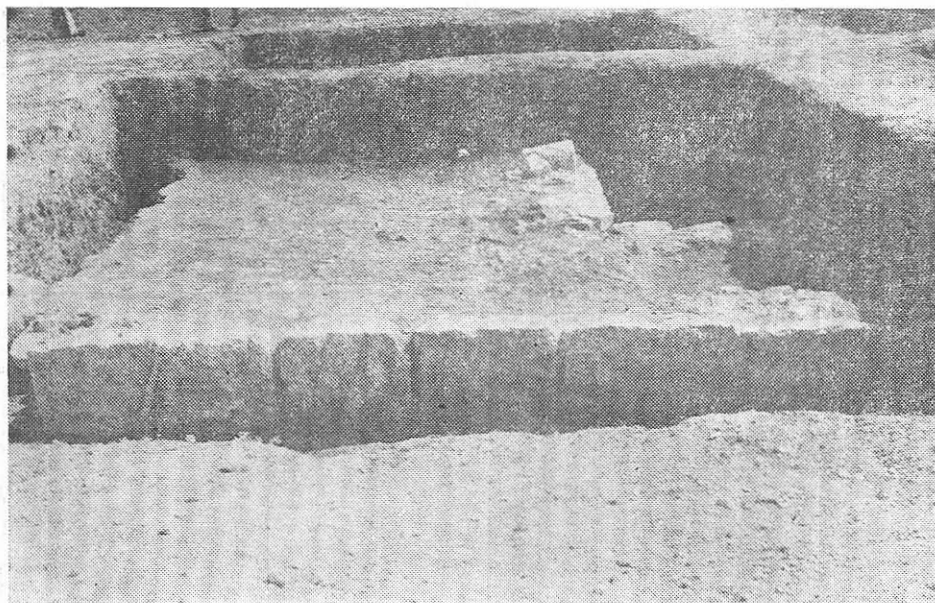


Fig. 3. Detaliu al turnului B.

apărut latura interioară a zidului de incintă, serios demantelat, au putut fi identificate straturi de dărîmătură cu urme de arsură, precum și un nivel de locuire, obținut prin baterea și lutiura primului nivel, existent și în careul următor C₂. Tot aici, a fost descoperită o toporișcă de fier, marea majoritate a materialului constînd însă în fragmente de amfore tîrzii, ornamentate cu „coaste“ sau striuri adînc incizate. În careul B₁ a fost surprinsă închiderea turnului de colț (straturile evidențiază aceeași prăbușire masivă de țigle și cărămizi sparte cu urme de incendiu), iar în careurile C₁ și C₂, pe lîngă surprinderea marginii de interior a curtinei de est a apărut un zid lucrat din pietre mici, legate cu pămînt precum și două cărămizi ce aparțineau probabil unui drum de rond

La 52 m spre nord de turnul A, în careurile notate M (1 și 2) și N (1 și 2), au apărut fundațiile *turnului B* (fig. 3). De formă identică cu precedentul, el are dimensiunile 9,75 m × 9 m. Peste talpă zidului a fost așezată o primă asiză de blocuri ecarisate, cea de-a doua fiind retrasă cu 15 cm în interior (fig. 3). Caracteristicile zidurilor turnului sînt identice cu cele ale turnului A. Din interiorul turnului au fost recuperate, printre altele, cărămizi aproape întregi, de formă clasică (40 × 40 × 4 cm), numeroase fragmente de geamuri, un element ornamental din marmură, precum și un opaiț întreg, databil în sec. VI e.n.

Zidul care închide în interior turnul, lat de 2,85 m, continuă spre vest. Avînd în vedere configurația terenului, s-au deschis pe traseul prezumtiv al zidului, 5 careuri de 4 × 4 m, primul fiind practicat la distanța de 30 m de turnul B. În aceste careuri, notate M (10, 11) și N (10, 11), a fost descoperit *turnul C* care, spre deosebire de primele

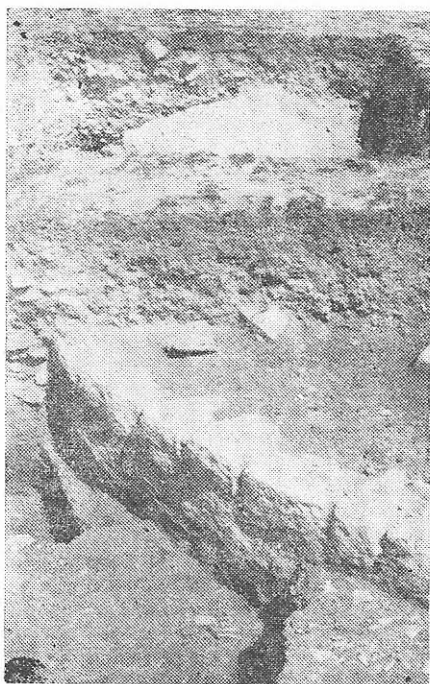


Fig. 4. Turnul circular C.



Fig. 5. Intrarea turnului C.

două, are formă circulară (fig. 4). Înălțimea păstrată a acestuia, cuprinde, de asemenea, doar două asize, cea de a doua fiind retrasă cu 20 cm. Grosimea zidului este de 2,20 m. A fost descoperită și intrarea în turn, (fig. 5) intrare plasată pe bisectoarea unghiului drept creat de zidurile ce pornesc din turn spre est și sud. Lată de 1,25 m și lungă de 1,28 m intrarea era pavată cu cărămizi tipice, având dimensiunile $40 \times 40 \times 4$ cm. Nivelul de călcare din interiorul turnului se află cu 25 cm mai jos decât nivelul pavajului (fig. 6).

Între turnurile B și C, au fost deschise două semicareuri (4×2 m) cu scopul de a preciza traseul incintei. În M_3 , s-a găsit un singur rînd de asize al curtinei de nord, aici demantelarea fiind și mai profundă decât în celelalte zone (se văd însă urmele în mortar ale celei de a doua asize, retrasă și ea cu 15 cm în interior) (fig. 7). În stratul de deasupra nivelului de călcare, în afara zidului de incintă, în același careu, au fost descoperite o monedă de bronz care a circulat între anii 335—341³, două fragmente de vase cu „umbo“, un amnar de fier precum și un capac fragmentar de amforă, databil în secolul VI e.n.⁴

La 51 m spre sud de turnul C, prin deschiderea careurilor A_9 și B_{10} , au fost surprinse limita de vest a zidului de incintă (păstrat tot

³ Identificare făcută de colega Vertan Antoaneta, căreia îi mulțumim și pe această cale.

⁴ E. Popescu, *Inscripțiile grecești și latine din sec. IV—XIII descoperite în România*, București, 1976, pag. 143—146.

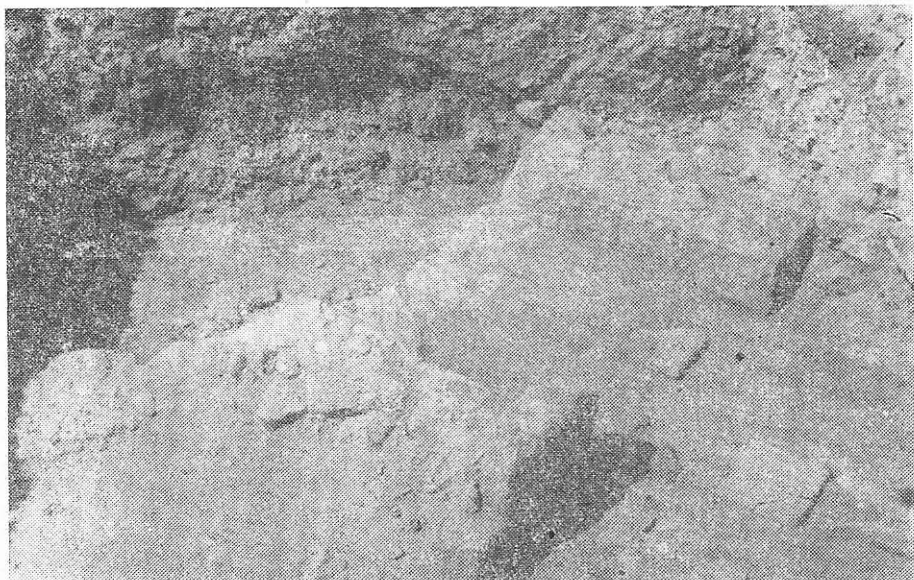


Fig. 6. Detaliu al intrării în turn.

pe înălțimea a două asize) și — respectiv — colțul de S—V al acestuia, odată cu pornirea *ultimului turn* notat de noi cu *D* (fig. 8), de asemenea, circular.

Pe locul unei gropi practicate de localnici pe incinta de sud, a fost deschis careul *A₅*, care a relevat un singur rând de asize lucrate din blocuri masive de piatră.

II. Cercetarea în interior a celor trei turnuri dezvelite în campania 1979, ne-a relevat următoarea stratigrafie, care, cu excepții insignifiante, se prezintă, unitar, astfel :

1. Strat vegetal (pe alocuri arat) — grosimea 20—30 cm.
2. Strat de depunere naturală : grosime 15—20 cm.
3. Strat masiv (grosime 40—60 cm) cuprinzând țigle, olane, cărămizi sparte, cu urme evidente de arsură secundară.
4. Strat de cenușă cu urme de lemn carbonizat, uneori cuie de fier arse etc. — grosime cca. 10 cm.

Existența ultimelor două straturi, precum și materialul arheologic adiacent (uniform și modest) pun în mod cert problema încetării violente a rolului fortificației prin incendiu devastator.

Pe baza materialelor arheologice recuperate (numai o mică parte din acesta a putut fi pregătit, restaurat și ilustrat), ca și a datelor oferite de izvoarele istorice, credem că acest eveniment poate fi atribuit dezastrului generalizat în Dobrogea de la sfârșitul sec. VI e.n.⁵ Având în vedere însă unele elemente oferite de stratigrafie în zona turnului *A*, opinăm pentru o continuare a locuirii în fortificație, fără repararea turnurilor însă, care nu vor mai juca de la această dată înainte rolul pentru care au fost construite, în sec. IV e.n.

⁵ Tephylactus Simocata, *Historiae*, ed. De Boor, 1887, I, 8è p. 54—55.

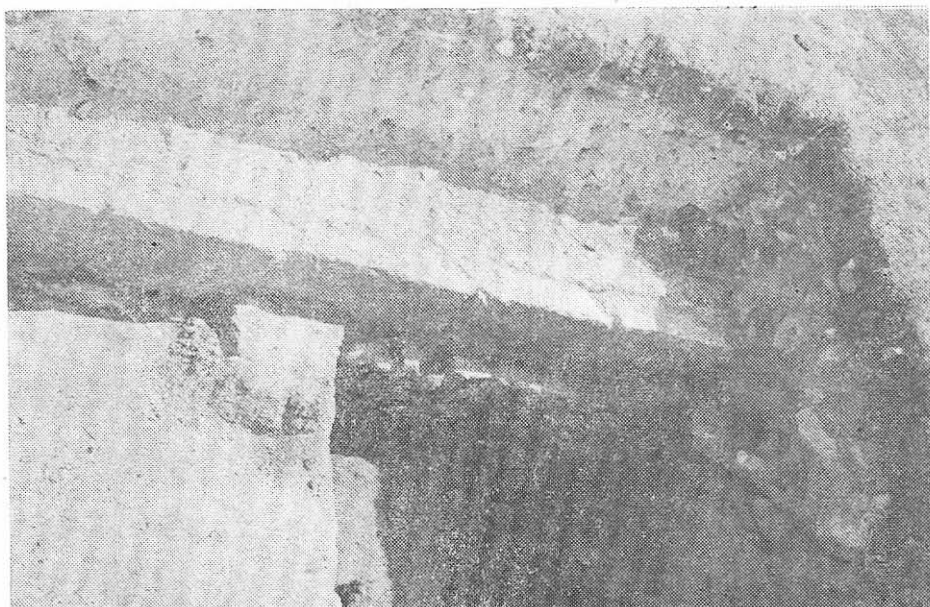


Fig. 7. Curtina de nord.

În concluzie, pe baza descoperirilor făcute în campania anului 1979 se poate preciza că la Ovidiu a funcționat o fortificație militară cu dimensiunile 69×53 m, deci un castellum. Tehnica de construcție și materialele descoperite „in situ” probează ca certă funcționarea acestuia în veacurile IV—VI e.n. (monezi, ceramică, vase de sticlă fragmentare, opaite, accesorii de îmbrăcăminte etc.). Din punct de vedere constructiv (plan și realizare pe teren), el reprezintă asemănări sau chiar identități, cu obiectivele arheologice descoperite la noi în țară, de exemplu la Hinova și Puținei, în județul Mehedinți⁶, datate în sec. IV e.n., sau cu acelea, mai numeroase, de pe actualul mal iugoslav al Dunării, fortificații construite în sec. I e.n. dar funcționând pînă în sec. VI e.n.; este cazul celei de la Novae-Čezava (dimensiuni 150×140 m) cu turnuri rotunde ieșite în afară la toate patru colțuri, din sec. IV—VI e.n.⁷, apoi Boljetin-Gradač, pe riul Lepena (castellum cu dimensiunile 60×50 m prevăzută în sec. III—IV e.n. cu turnuri pătrate interioare, la colțuri, transformate în turnuri circulare în sec. VI e.n.)⁸ și — mai ales — Hajduka Vodeniča (castellum cu dimensiunile 70×50 m,

⁶ D. Tudor, *Oltenia romană*, ed. IV-a, Edit. Acad. R.S.R., București, 1978, p. 277 (Hinova, cetate cu dimensiunile $38,60 \text{ m} \times 25,40 \text{ m}$, deci quadriburgium, avînd zid de piatră alternînd cu straturi de cărămidă, p. 290—292, Puținei, com. Malovăț, castel de piatră cu dimensiunile $100 \text{ m} \times 70 \text{ m}$ ce aparține epocii tetrarhiei și constantiniene, la colțuri cu turnuri pătrate neobișnuite, ce ies în afară (p. 286, fig. 79/2).

⁷ *Stare Kulture u Djerdapu (Anciennes cultures du Djerdap)*, Galerija Srpske Akademije Nauka i Utmetnosti, Beograd, 1969, p. 89.

⁸ *Ibidem*, p. 105.



Fig. 8. Turnul circular D.

avînd zidul gros de 3,20 m cu drumul de rond din interior) și datat, mai ales pe baza ceramicii, în sec. IV—VI e.n.⁹

III. Prezența acestei fortificații la distanța de numai 10 km de Tomis, nu poate fi întîmplătoare. În stadiul actual al documentării noastre, se pot formula măcar două ipoteze: prima este aceea că fortificația de la Ovidiu reprezenta un avanpost al Tomisului, o întăritură care, indiferent dacă adăpostea efectiv din garnizoana orașului sau trupe specializate depinzînd de alt comandament, avea menirea să asigure bunul mers al lucrurilor, liniștea și securitatea în zona limitrofă marelui oraș, inclusiv prin supravegherea drumului de legătură cu Histria; a doua ipoteză este aceea că fortificația de la Ovidiu reprezintă o verigă dintr-un lanț, o piesă importantă dintr-un sistem organizat de supraveghere și apărare a țărmului Mării Negre, acel „limes marin“ despre a cărui prezență, măcar în epoca timpurie a imperiului, există mărturii¹⁰.

Castellum-ul de la Ovidiu, plasat într-un golf prielnic acostării vaselor, într-o zonă foarte productivă din punct de vedere economic,

⁹ Ibidem, p. 143.

¹⁰ Cu cîțiva ani în urmă, Alexandru Suceveanu (*La défense du littoral de la Dobroudja à l'époque romaine I—III e. de n.è. în R.R.H., tome XIII, 2, p. 217—238, Bucarest, 1974*), postula, pe baza studierii informațiilor epigrafice și a altor materiale arheologice, existența unei linii defensive pe litoral în secolele I—III e.n., din care făceau parte, în primul rînd, orașele-cetăți Histria, Tomis și Callatis.

ar face astfel parte dintr-un sistem de supraveghere și apărare a țărmului Mării Negre, conceput probabil sub Dioclețian, întărit de Constantin cel Mare, reparat și întreținut cu mare atenție de împărații veacurilor V—VI e.n., ca pretutindeni în Dobrogea.

Observațiile culese de noi în zona fostului golf al mării, adică pe malul de vest al lacului Mamaia de astăzi, indică prezența aproape ritmică a unor așezări de epocă romană, care se înșiruie și care au funcționat probabil pînă în sec. VI e.n. Chiar dacă caracterul întărit al acestora nu poate fi precizat la această dată, ci numai avansat cu titlu de probabilitate pentru unele dintre ele, este de înțeles că dispunerea lor chiar pe malul mării urmărea și rațiuni strategice: în primul rînd desfășurarea unei activități normale pe drumul ce lega orașele mari din Pontul Stîng (în cazul nostru, dintre Histria și Tomis) și implicit supravegherea țărmului mării, opunerea primei rezistențe în calea atacatorilor, cum pare că s-a și întîmplat, de altfel, la Ovidiu.

În prezent, noi nu putem data cu siguranță turnul rotund demantelat, peste care s-a înălțat turnul A. Este posibil să avem aici un simplu turn, din sec. III e.n. sau chiar mai devreme, devenit insuficient sau impropriu într-o perioadă în care rațiuni strategice reclamau, în fața unor pericole foarte serioase, construirea de fortificații mult mai durabile, organizate în planuri de anvergură. Alte probleme sînt legate de modul de dispunere al locuințelor interioare, diferitele reparații etc. Sperăm însă ca cercetările anilor viitori să aducă lămuririle necesare acestor importante chestiuni.

LES RECHERCHES ARCHÉOLOGIQUES D'OVIDIU

(Résumé)

Sur un plateau situé approximativement devant l'île d'Ovide, sur la rive gauche du lac de Mamaia, a 10 km au N-N-O de Constantza, a été délimitée et investiguée une zone d'intérêt archéologique. A la suite des fouilles effectuées pendant la campagne de juin-août 1979, les auteurs de ce rapport préliminaire ont pu délimiter la muraille d'enceinte et les tours de défense d'une fortification militaire (un *castellum*) aux dimensions de 69 sur 53 m, la technique de construction et les matériaux découverts „in situ“ démontrant avec certitude le fonctionnement de cette fortification-là aux IV^e—VI^e siècles de n.è. Elle a servi, certes, en tant qu'avant-poste de la cité de Tomi, mais sa position entre Tomi et Histria et les travaux de renforcement y réalisés sous le règne de Constantin le Grand et de ses successeurs, ajoutent encore un argument aux preuves déjà existantes d'une chaîne stratégique de fortifications destinées à défendre, à l'époque, les cités du Pont-Gauche. Certaines traces mènent à l'hypothèse de l'utilisation de cette fortification, en une mesure plus restreinte, également après l'incendie qu'elle a subi au VI^e siècle de n.è. ,c'est-à-dire pendant le VII^e. D'autres indices attestent l'existence d'une tour datant du III^e s. de n.è. ou plutôt. Les recherches en cours apporteront les précisions nécessaires et, probablement, de nouvelles données. Sur un plan plus large, la fortification militaire d'Ovide présentent des similitudes ou même des identités surtout avec des objectifs datées au VI^e siècle (mais

construits antérieurement) comme, p. ex., Hinova et Putinei, district de Mehedinți, ou avec les fortifications découvertes sur l'actuelle rive yougoslave du Danube, datées aux IV^e—VI^e siècles de n.è. (Novae-Cezava, Boljetin-Gradač etc.).

Fig. 1 Coté sud de la tour rectangulaire A.

Fig. 2 La tour rectangulaire B.

Fig. 3 Detaille de la tour B.

Fig. 4 La tour circulaire C.

Fig. 5 L'entrée dans la tour C.

Fig. 6 Detaille de l'entrée dans la tour C.

Fig. 7 Partie nord du mur de defense.

Fig. 8 Le tour circulaire D.