

VICTOR-HENRICH BAUMANN

## CONSIDERAȚII PRELIMINARE ASUPRA BAZILICII CREȘTINE DIN SATUL NICULIȚEL (JUD. TULCEA)

Situată într-o zonă deluroasă și împădurită, localitatea Niculițel, ca de altfel și împrejurimile sale, se remarcă prin mulțimea vestigiilor arheologice rămase încă inedite. Cîteva descoperiri fortuite și-au găsit ecoul în literatura de specialitate, introducînd Niculițelul în circuitul arheologic. Ne referim, în special, la altarul închinat de trei preoți lui Jupiter Dolichenus în sănătatea împăratului Caracalla și a mamei sale, de la începutul secolului al III-lea e.n.<sup>1</sup>, la stîlpul miliar din timpul lui Iulian Apostolul<sup>2</sup>, la fragmentele de cărămizi purtînd ștampila LEG (ionis) I IOVIAE SCY (thicae)<sup>3</sup>, sau la fragmentele de conducte ceramice care duceau apa potabilă de la poalele dealurilor Niculițelului, bogate în izvoare, pînă la marea cetate a Noviodunumului<sup>4</sup>.

Ruinele unei fortificații în punctul „La cetățuie“, de unde provin materiale romane, bizantine și slave<sup>5</sup>, situat pe o înălțime care domină localitatea dinspre sud-vest, abundența monedelor romane și bizantine, valul de pămînt care înconjoară Niculițelul dinspre sud-sud-vest, biserița „Sf. Atanasie“ care pare să rezide dintr-o capelă bizantină, ca și cele treisprezece monede medievale, aparținînd foarte probabil unui tezaur din vremea lui Vlaicu-vodă<sup>6</sup>, evidențiază o intensă și îndelungată locuire a acestor locuri, nu în cadrul unui simplu sat necunoscut, ci într-o așezare civilă, cu caracter cvasi-urban.

Aflată la numai cîteva kilometri de Noviodunum, stațiune a flo-tei dunărene, devenită în perioada constantiniană pivotul apărării sectorului nord-scythic, unde se găsea staționată „praefectura ripae legionis primae Joviae, cohortis quintae pedaturae superioris“ și unitatea

<sup>1</sup> CIL, III, 7520.

<sup>2</sup> CIL, III, 7611; C. Patsch, *Beitrage zur Völkerkunde von Südosteuropa: III Die Völkerbewegung an der unteren Donau in der Zeit Diokletian bis Heraklius*, Wien, 1928, p. 39—40. Vezi și I. Barnea, *Din istoria Dobrogei*, II, Buc. 1968, *De la Diocletian la Valens*, pag. 393.

<sup>3</sup> SCIV, V, 1—2, 1954, pag., 186, fig. 23.

<sup>4</sup> Cf. I. Barnea, *op. cit.*, pag. 476.

<sup>5</sup> Vezi *Șantierul Garvăn (Dinogetia)*, în SCIV, V, 1954, III *Sondajul de la Niculițel*, pag. 182 și urm.

<sup>6</sup> Material inedit aflat în colecția starețului mînăstirii Cocos.

de auxiliari — „milites primi Constantiani“<sup>7</sup>, aşezarea de la Niculiţel pare să fi cunoscut o dezvoltare continuă. Dacă ţinem seama de frumoasele sale dealuri, cîndva complet împădurite, cu perspectiva Dunării, şi de microclimatul sănătos al acestor locuri, putem intui şi un aspect al rolului jucat pînă în sec. al V-lea de această aşezare, acela de punct recreativ pentru autorităţile militare şi civile ale Noviodunumului ca şi pentru diferiţi negustori bogaţi, veniţi în special din Orient, în vederea schimburilor de mărfuri ce se efectuau periodic la Noviodunum cu lumea nord-dunăreană, interesaţi în ciştigurile mari pe care le puteau realiza aici<sup>8</sup>. Totodată, la adăpostul pădurilor şi înălţimilor, localitatea prezenta un strălucit loc de refugiu în cazul unor primejdii care nu vor întîrzia să apară, începînd de la finele sec. IV, odată cu pătrunderea vizigoţilor şi în tot cursul primei jumătăţi a sec. V e.n., datorate atacurilor şi pustiirilor hunice.

Vom socoti aceste consideraţii generale ca punct de plecare în analiza recentei descoperiri din marginea nord-estică a Niculiţelului.

Aici, în locul numit „La Plăcintă“, cu numai cîteva decenii în urmă se afla o ridicătură de teren, protejată spre sud-sud-est de o viroagă pe unde apele ploilor, adunate pe dealul „Piatra Roşie“, îşi făcuseră făgaş. Din spusele bătrînilor, locul prezenta aglomerări de piatră şi cărămidă şi chiar ziduri năruite de vreme. Extinderea satului în această zonă a schimbat configuraţia terenului. Sătenii au acoperit rîpa, forţînd apele ploilor să-şi schimbe făgaşul. Zidăria de piatră, aflată la suprafaţă, a fost refolosită la construirea noilor case, iar viiturile mari din ultimii ani au spălat terenul, scoţînd la iveală o porţiune din cupola unei cripte (fig. 1). Sătenii au spart pîntenul trapezoidal din virful cupolei şi o mică porţiune din zidăria acesteia, deranjînd, prin alunecarea molozului, o parte a mormîntului din interior. Din iniţiativa autorităţilor locale, care ne-au solicitat de altfel intervenţia, spărtura a fost acoperită cu piatră şi ciment. În vederea salvării monumentului, în luna septembrie a anului curent, am întreprins săpături arheologice la faţa locului.

Lucrarea s-a efectuat pe mijlocul unei uliţe, situată pe o pantă puternic înclinată, între casa lui Botea Mitu şi a lui Mititelu Stelea, prin săparea a trei secţiuni, dintre care prima, notată cu  $S_0$ , trebuia să îndeplinească funcţia de canal de scurgere a apei, în vederea protejării lucrărilor din celelalte două secţiuni ( $S_1$  şi  $S_2$ ).

În acest fel au fost scoase la lumină pe o suprafaţă de aproximativ 170 m.p., resturile unei bazilici creştine cu cripta „în situ“, îngropată în zona altarului. Lucrările s-au efectuat în special în zona altarului şi a navei principale a naosului, deoarece în rest, zidurile bazilicii erau aproape complet distruse.

<sup>7</sup> *Notitia Dignitatum Or.*, ed. Böcking, 1839, XXXVI.

<sup>8</sup> Themistius „*Oraison*“, X; A. Piganiol *L'Empire chretien* (325—395) *Histoire generale*, fondée par G. Glotz, t. IV, II-ème partie, p. 299 (cf. Cod. Just. 4, 41, 1, 2).

Terenul prezintă o situație stratigrafică destul de simplă. Sub un strat vegetal superficial, de cele mai multe ori inexistent, pământul capătă o culoare galben-închis cu nuanțe brune. Acest strat reprezintă pământul viu antic, avînd o grosime de 1,50 m, în amonte și de 1 m, în aval. În unele porțiuni, el este perforat de gropi de dimensiuni



Fig. 1. — Vedere asupra locului descoperirii criptei înainte de începerea săpăturilor arheologice

mari, adînci, umplute cu gunoaie aruncate de sătenii care și-au ridicat casele cu pământul și piatra scoase din locurile respective. Sub acest strat masiv urmează loessul.

Situația stratigrafică ne-a permis de cele mai multe ori să reconstituim o mare parte din planul bazilicii. Ca toate bisericile creștine din antichitate<sup>9</sup>, cea de la Niculișel nu are absida perfect orientată

<sup>9</sup> J. Zeiller, *Les origines chrétiennes*, Paris, 1918, p. 185 și mai recent Dinu Theodorescu, *L'édifice romano-byzantin de Callatis în Dacia N. S. VII*, 1963, pp. 284—285, fig., 16.

spre răsărit, ci la 60° NNE. Absida este de formă semicirculară, cu o deschidere interioară de 6 m. Două temelii mai subțiri, prinse organic de partea interioară a zidurilor laterale ale absidei, delimitau nava centrală a naosului, pe o lungime de 7,50 m, de presbyterium și de navele laterale cu o lățime de 2,40 m. Ținând seama de aglomerarea

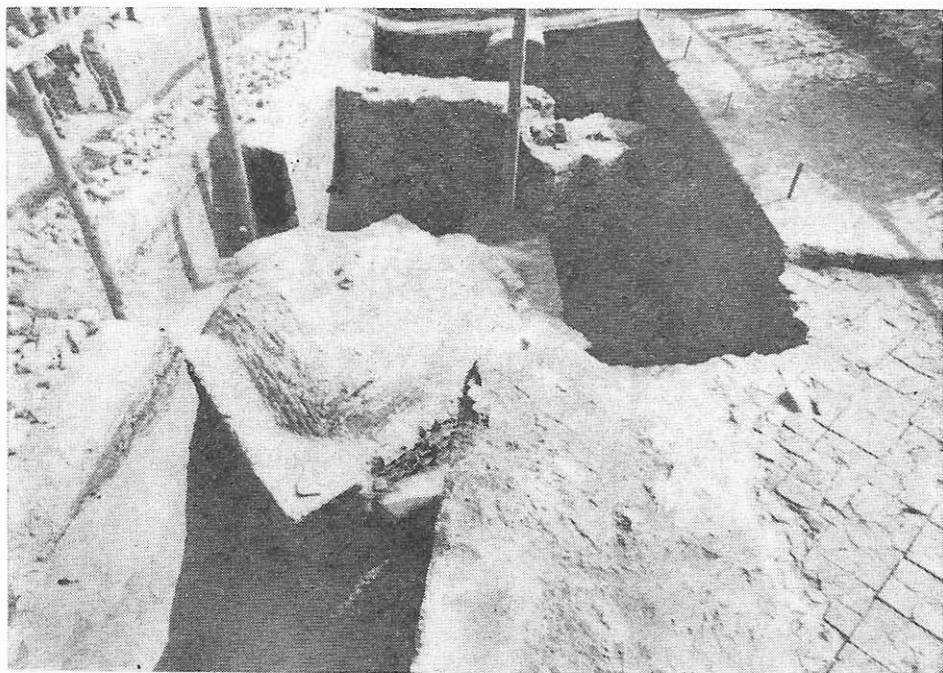


Fig. 2. — Secțiunile S<sub>1</sub> și S<sub>2</sub> cu cripta „in situ”; în dreapta, o porțiune din pardoseala de cărămidă a naosului.

de pietre dinspre fațadă, presupunem naosului o lungime de aproximativ 10 m. Naosul era pardosit cu dale de cărămidă romană, de cele mai multe ori pătrată, așezată mozaical ca pe o tablă de șah (fig. 2). Spre intrare se află un șir de plăci mari, rotunde, din cărămidă. Acest tip de bazilică cu trei nave este întâlnit pe teritoriul Dobrogei, găsindu-și analogii la Histria<sup>10</sup>, Tomis<sup>11</sup>, Noviodunum<sup>12</sup>, Tropaeum<sup>13</sup>, Chiose-Aidin<sup>14</sup>, Troesmis<sup>15</sup>, iar în nordul Bulgariei în săpăturile de la

<sup>10</sup> V. Histria, I, pag. 105 și urm. și I. Barnea, *Nouvelles considérations sur les basiliques chrétiennes de Dobroudja*, în *Dacia*, XI, XII, 1945—1947 pag. 228.

<sup>11</sup> A. Rădulescu, *Monumente romano-bizantine din sectorul de vest al cetății Tomis*, Constanța, 1966.

<sup>12</sup> I. Barnea, B. Mitrea și N. Angheliescu, *Săpăturile de salvare de la Noviodunum*, în *Materiale*, IV, 1957, pp. 162—165 și *Materiale*, V, 1959, pp. 464—468.

<sup>13</sup> V. Pârvan, *Tropaeum*, p. 180 și urm.; R. Vulpe, *Histoire ancienne de la Dobroudja*, 1938, p. 342; I. Barnea, *Nouvelles considérations*, p. 226.

<sup>14</sup> R. Vulpe, *op. cit.*, p. 343.

<sup>15</sup> J. Zeiller, *op. cit.*, p. 197.

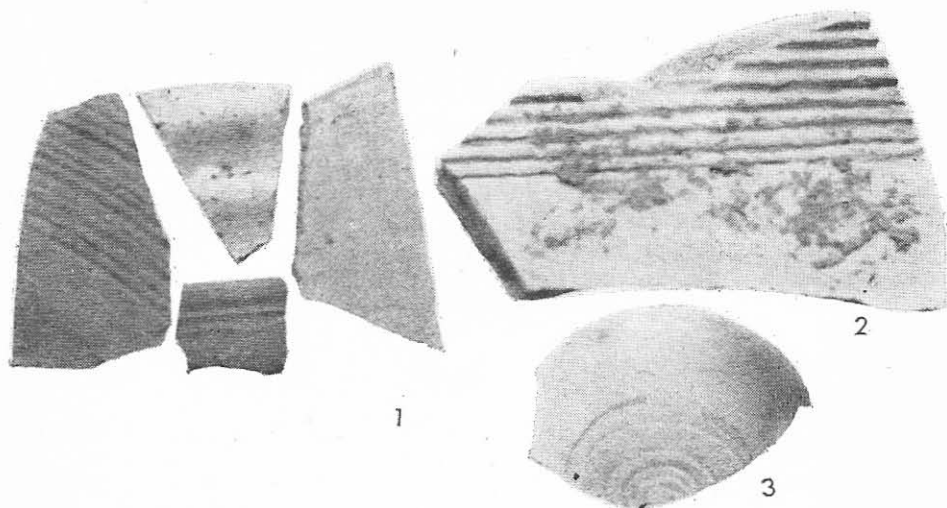


Fig. 3. — Fragmente ceramice de proveniență romană din secțiunile  $S_1$  și  $S_2$  :  
 1 — în dărămătura de deasupra pardoselii de cărămidă; 2 — sub pardoseală, în  
 pământul de umplură din dreptul intrării în criptă; 3 — fragment dintr-o lucernă  
 găsit în mortar, pe platforma din fața intrării în criptă.

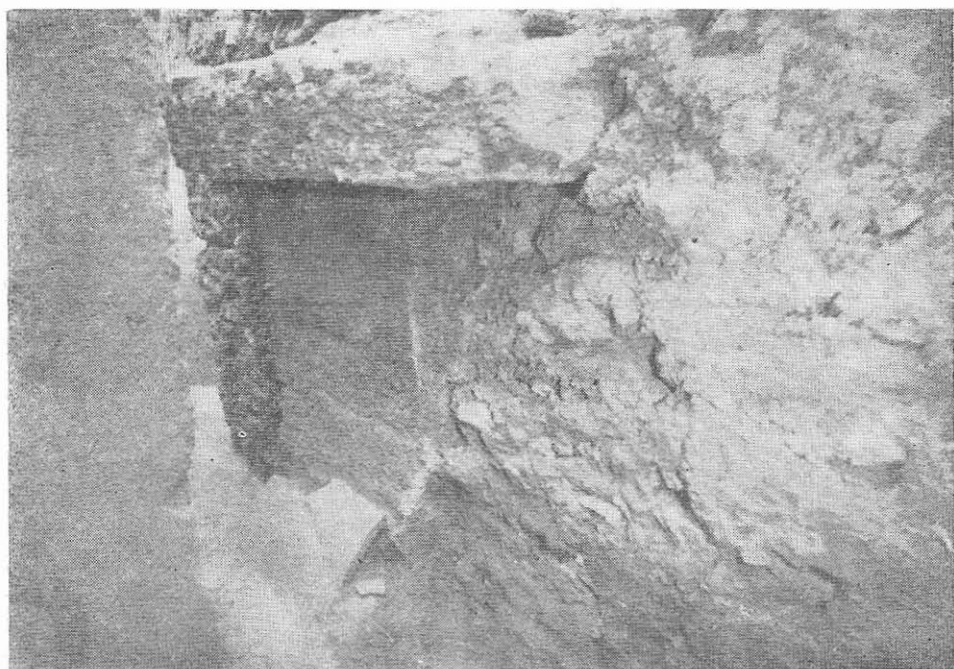


Fig. 4.a — Intrarea în criptă : înainte de înlăturarea zidăriei de cărămidă.

Iatrus<sup>16</sup>, fiind specific secolelor IV—VI e.n. De altfel și ceramica romană găsită în săpătură corespunde acestei perioade (fig. 3).

Altarul se află situat deasupra unei cripte cu plan trapezoidal, cu baza mare spre interior. Pe toate laturile, zidurile criptei se prelungesc prin timpane în formă de arc de cerc ale căror dimensiuni variază. Deasupra intrării în criptă timpanul a fost ușor avariat din antichitate. Cripta a fost acoperită cu o cupolă construită din cărămidă și mortar, prevăzută cu un vîrf tronconic care trebuia să indice probabil locul altarului propriu-zis (prestolul). Pereții criptei, ca de altfel toate temeliele zidurilor bazilicii, au fost lucrați din piatră neregulată,

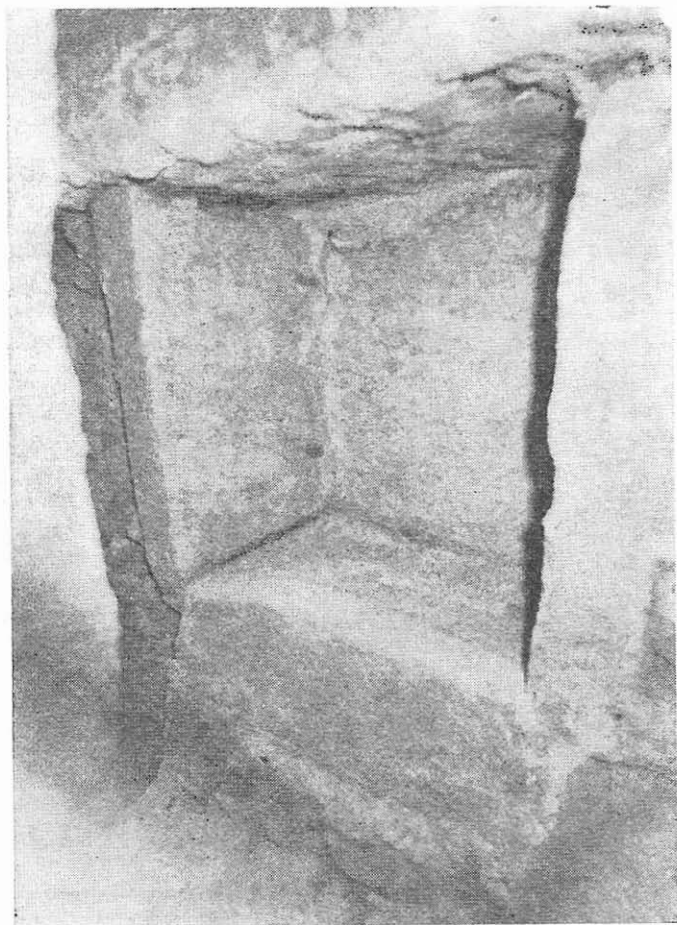


Fig. 4b. Intrarea în criptă după înlăturarea zidăriei.

<sup>16</sup> Teofil Ivanov, *Zwei altchristliche Basiliken des 4—6 Jahrhunderts in Sektor III*, Klio, *Beiträge zur alten Geschichte*, Akademie Verlag-Berlin, 1964, *Das Limeskastell Iatrus*; pp. 155—157, Pl. I și fig. 21—22, 25—26.

scoasă din cariera Niculițelului (calcar negru de Gutenschtein) prinsă cu mortar.

Zidăria de piatră a criptei a fost realizată direct în loess. Intrarea în criptă, situată spre sud-vest, este de formă dreptunghiulară, marcată de blocuri masive din calcar cretacic, adus din carierele de piatră ale Babadagului, lucrate cu șpițul (fig. 4). A fost blocată cu o lespede din aceeași rocă, prinsă în pene (pietricele și cărămidă) și mortar, iar în blocurile laterale s-au introdus patru sigilii de fier prinse cu plumb.

Partea inferioară a lespezii se află sub greutatea unui prag din calcar, construit în trei trepte, prins cu pietre și mortar. În acest strat de mortar s-a găsit o monedă, singura de altfel, într-o mică porțiune de arsură (fig. 5). Între prag și blocul de deasupra intrării a fost ridi-

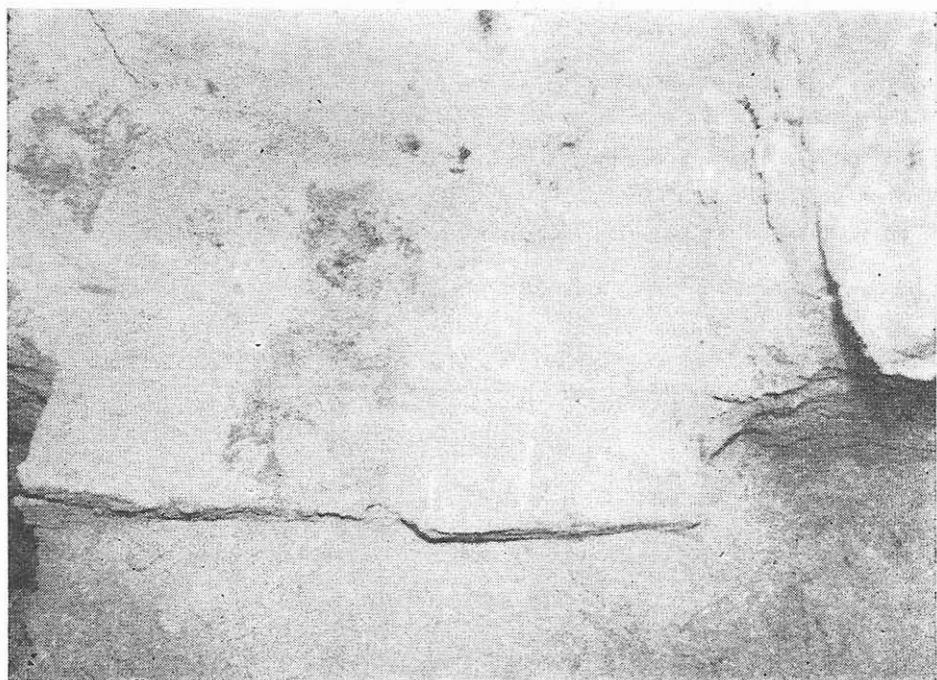


Fig. 5. — Porțiunea de arsură, de sub pragul intrării în criptă, în care s-a găsit moneda.

că o zidărie de cărămidă, identică celei de la pardoseala naosului, care a fost apoi tencuită superficial. În felul acesta intrarea era complet mascată.

Interiorul criptei, de formă ușor dreptunghiulară, este pardosit cu trei lespezi din calcar de Babadag, pe care a fost construită lada mortuară, de formă trapezoidală din scânduri subțiri de brad prinse între ele prin cozi de rîndunică, cu colțurile întărite cu colțari din tablă de aramă bătută în ținte, cu capac din scânduri în două pante

prevăzută cu două frontoane (fig. 6). Laturile exterioare ale lăzii și frontoanele sînt decorate cu linii dispuse în rețea romboidală.

În ladă sînt așezate ordonat patru schelete cu picioarele înainte în direcția orientării bazilicii conform ritualului creștin (fig. 7). Destul de prost conservate, în special în zona toracelui și a capului și avariate de



Fig. 6. — Vedere din dreptul intrării asupra interiorului criptei; lada mortuară deranjată de molozul căzut din spărtura făcută de săteni în cupolă.

molozul curs prin spărtura făcută de localnici în cupolă, permit totuși câteva observații: în primul rînd așezarea lor în ordinea anatomică, lipsa oaselor craniene sau, în cazul scheletelor din dreapta, păstrarea lor fragmentară, și lipsa elementelor vestimentare.

Pereții interiori ai criptei au un aspect semicircular, fiind tencuiți cu var și nisip, după ridicarea bolții din cărămidă frumos rostuită, ale căror arce porneau din cele patru colțuri ale camerei mortuare (fig. 8).

În partea superioară a pereților, din dreapta și din stînga intrării au fost incizate în tencuială două inscripții cu litere grecești. Arcadele pereților au fost vopsite cu două benzi, una roșie, cu ocră, de 5 cm, și alta albă, cu var, de 6 cm. grosime.

Literele celor două inscripții au fost, de asemenea, vopsite cu roșu. Au înălțimea de 7—8 cm și 4,5—6 cm lățime. Pe perețele din stînga stă

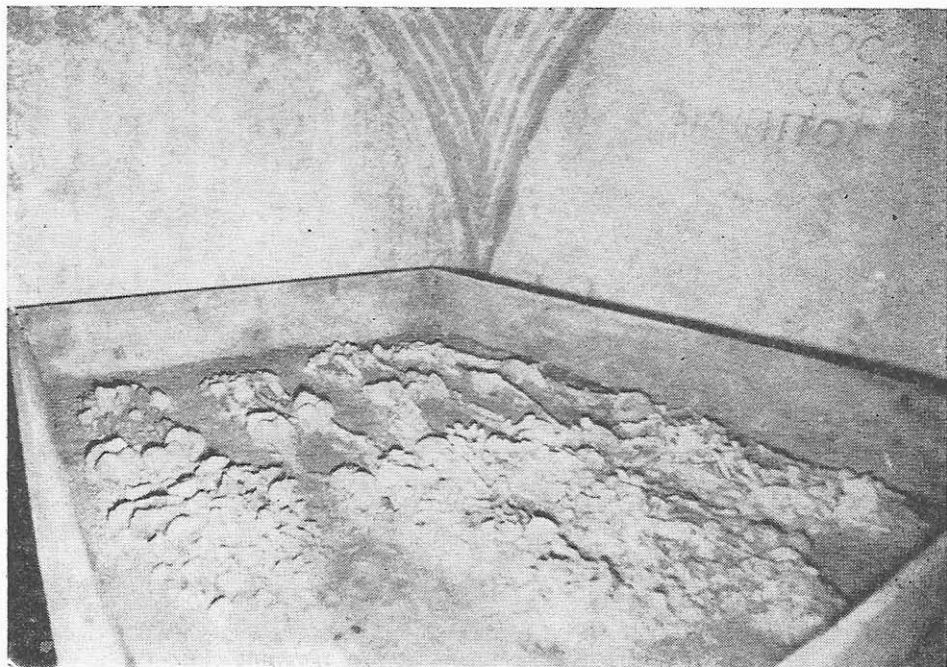


Fig. 7. — Lada mortuară văzută din colțul din stînga intrării, după înlăturarea scîndurilor capacului și curățirea mormîntului.

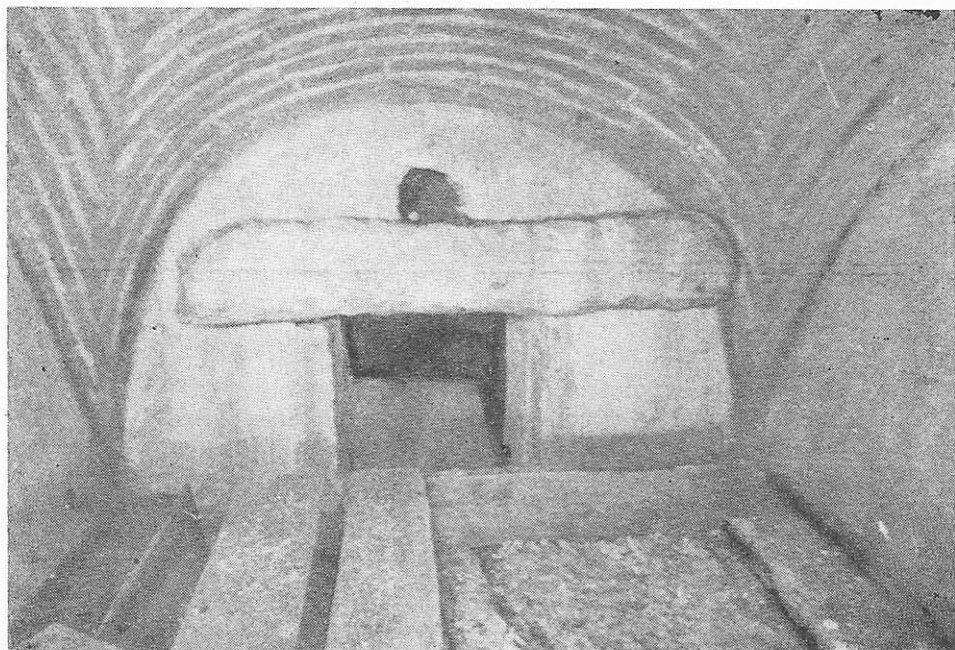


Fig. 8. — Aspectul interior al intrării; deasupra peretelui semicircular, bolta de cărămidă a cărei construcție pornea din colțurile camerei mortuare.



Fig. 9. Vedere asupra stării actuale a osemintelor.

scris : μαρτύρες χριστοῦ (fig. 10,1), avînd deasupra monograma lui Hristos, o cruce simplă cu P prins de partea superioară a brațului vertical, iar pe peretele din dreapta, sub o cruce asemănătoare, dar de dimensiuni mai mari, au fost scrise numele celor patru martiri : μαρτύρες Ζώτικος , "Ατταλος, Καμάσις, Φίλιππος (fig. 10,2).

Se remarcă poziția înclinată spre dreapta atît a crucilor cît și a celor două inscripții, folosirea formelor lunare ale literelor „e psilon“ și „sigma“ și caracterele cvasi-cursive ale literelor „my“, „lambda“, „alpha“ și „o mega“.

Crucea monogramată în formă existentă pe pereții criptei din bazilica niculițeană este întilnită pe o serie de monumente creștine din perioada romano-bizantină. O întilnim în Egipt, pe un epitaf de la sfîrșitul sec. al IV-lea<sup>17</sup>, pe un inel de proveniență necunoscută din sec. V, aflat în muzeul de Nantes<sup>18</sup> și pe o inscripție din Ulmetum din vremea lui Justinian<sup>19</sup>. Deși cu multe rezerve, am putea folosi acest element în plasarea cronologică a construcției. Scrierea însă este specifică secolelor IV—V e.n., găsindu-și analogii în Cronică Alexandrină, concepută la sfîrșitul secolului IV<sup>20</sup>, iar pe teritoriul Dobrogei în inscripția funerară a

<sup>17</sup> Cf. Le R-me dom Fernand Cabrol et le R. P. dom Henri Leclercq, *Dictionnaire d'archéologie chrétienne et de liturgie*, t. III, Paris, 1914, col. 1511.

<sup>18</sup> *Ibidem*, 1528.

<sup>19</sup> Cf. I. Barnea, *Din Istoria Dobrogei*, II, p. 423 și 514, fig. 20.

<sup>20</sup> Cf. Cabrol-Leclercq, *Dictionnaire*, 1547—1553, unde se dau și reproduceri din papirus după *Denkschriften der K. Akademie der Wissenschaften*, T, LI, pl. VI Recto și Verso.



Fig 10.1. — Inscricția creștină de pe peretele nord-vestic al camerei mortuare.



Fig. 10.2. — Inscricția cu numele celor patru martiri incizată în peretele sud-estic.

juristului ( νομικός ) de origine siriană, Simplicius ( Σουπλίκιος ), înmormântat la Callatis împreună cu soția sa Meltis<sup>21</sup> și în inscripția din Tomis dedicată „Fericitului Timotheus de către Dinius, de curînd luminat (= boțezat) Enmanuil“<sup>22</sup>, datată în secolul al V-lea e.n.<sup>23</sup>

Moneda ar fi putut constitui cel mai precis element de datare a criptei; deoarece ea a fost surprinsă stratigrafic în mortarul din fața intrării unde a fost pusă, cu prilejul ofiterii unei slujbe religioase, în momentul blocării intrării în criptă. Din păcate, starea proastă de conservare a acestei monede, nu permite decît o determinare aproximativă. Pare a se încadra printre emisiunile de tip CONCORDIA AUG sau AV GGG cu cruce pe revers, din perioada anilor 395—408 e.n.<sup>24</sup>. Dacă acceptăm, chiar cu oarecare rezervă această determinare, trebuie să admitem construirea criptei în prima jumătate a secolului al V-lea e.n. Această perioadă corespunde pe plan politic atacurilor repetate și incursiunilor de pradă ale hunilor din timpul slabei domnii a împăratului Teodosiu al II-lea.

Căci, ce altă primejdie decît cea barbară i-ar fi determinat pe creștinii din teritoriul Noviodunumului să transporte moaștele sfinte ale martirilor lor într-un loc ferit și bine cunoscut de ei? Cînd orașele Scythiei erau prădate și populația era luată în captivitate, de teama profanatorilor, creștinii au ascuns, pur și simplu, moaștele sfinților lor într-o criptă perfect închisă și îngropată sub pavimentul unei basilici ridicată cu această ocazie deasupra criptei<sup>25</sup>.

Cine sînt martirii de la Niculițel? Trei dintre ei și anume Zotikos, Attalos și Philippos poartă antroponimice destul de cunoscute în onomastica greacă<sup>26</sup>.

<sup>21</sup> Inscripția a fost datată — sec. IV—V e.n. Publicată mai întîi de Gr. Tolescu în *Archäologisch-epigraphische Mitteilungen* (AEM), Wien, XI, 1887, pp. 32—33, reluată apoi de I. Barnea în *Dacia* I, 1957 (*Inscriptions chrétiennes de la Scythie Mineure*), p. 284, fig. 7. Vezi același, în *Din istoria Dobrogei*, II, p. 462 și p. 521, fig. 29.

<sup>22</sup> Cf. Iorgu Stoian, *Tomitana*, București, 1963, p. 217, pl. LXXII, fig. I.

<sup>23</sup> Dacă acceptăm că Timotheus din inscripție e una și aceeași persoană cu episcopul din Tomis care participă în 431 e.n. la Consiliul din Ephes, v. R. Vulpe, *Histoire ancienne de la Dobroudja*, p. 322—323.

<sup>24</sup> Lui Gh. Poenaru-Bordea de la secția de numismatică a Institutului de arheologie din București care s-a străduit să determine această monedă îi mulțumim și pe această cale.

<sup>25</sup> Stratigrafic, există o unitate perfectă între bazilică și criptă. Baza zidurilor basilicii corespunde înălțimii maxime a pereților criptei; pretutindeni se observă același sistem de construcție și același material folosit.

<sup>26</sup> Zotikos din Bizanț este pomenit în inscripția din Tomis a lui Aurelius Sozomenos, datînd din epoca Severilor, conform R. Vulpe, *op. cit.*, p. 186 și I. Stoian, *op. cit.*, p. 208, pl. LXIII. Un arhitect (τεχνίτης) Zotichos apare într-o inscripție deasupra porții de intrare a unei biserici creștine din Dâna\* (nordul Siriei) — an. 483 e.n. Cf. *Inscriptions grecques et latines de la Syrie* (IGL SYR) II, 1939, pp. 272—273, nr. 490.

Un gladiator din Tomis, pe nume Attalos, este pomenit într-o inscripție de la Palazu (Constanța), cf. I. Stoian, *op. cit.*, p. 200, Pl. LIII, fig. 1, cu toată bibliografia la subsol.

Attalos din Callatis „a deținut în mod strălucit, prima magistratură“, cf. I. Stoian, *op. cit.*, p. 106, pl. XXIII, a doua jumătate a sec. II e.n. (Cf. Gr. To-

Este plauzibil să presupunem că făceau parte, fie din militarii de origine greacă din garnizoanele cetății Noviodunum, fie din comunitatea greacă din zona respectivă, despre a cărei existență stă mărturie inscripția funerară a Alexandrei a lui Alexandros de pe sarcofagul de marmură descoperit în necropola tumulară a cetății<sup>27</sup>.

Kamasis pare a fi un nume feminin, întâlnit în forme\* asemănătoare în onomastica microasiatică<sup>28</sup>, cea mai apropiată fiind Amasis<sup>29</sup>.

Dacă scheletele sînt așezate în lada mortuară, de la dreapta spre stînga, în ordinea scrierii lor, înseamnă că al treilea schelet ar aparține unei femei, lucru pe care numai expertiza antropologică îl poate confirma.

Referitor la momentul martirizării lor, am putea lua ca punct de plecare anul 319 e.n. cînd Licinius a început persecuția creștinilor dobrogeni, sau ultimele persecuții inițiate de Iulian Apostatul, ceea ce e mai puțin de crezut, dat fiind caracterul absolut izolat al acestora<sup>30</sup>.

Din păcate, documentele cele mai plauzibile referitoare la persecutarea creștinilor din Scythia și anume martirologiul ieronimian ca și sinaxarul din Constantinopol, nu amintesc printre martirii Noviodunumului decît pe unul din cei aflați în cripta bazilicii din Niculițel, anume pe Philippos, martirizat la 4 iunie 319 e.n.<sup>31</sup>. Uneori cu formula „et aliorum numero...”, au fost incluși mulți martiri ale căror nume ne-au rămas necunoscute, printre care se găsește probabil și ceilalți trei. Sinaxarul din Constantinopol pomenește de decapitarea la 13 septembrie 319 e.n., la Tomis, a unui Zotikos, împreună cu alți 6 martiri<sup>32</sup>. Să fi fost oare

---

cilescu, în *AEM*, XII, 1887, p. 43, nr. 56 și V. Pârvan, *Gerusia din Callatis*, în *Analele Academiei Române. Memoriile Secțiunii Istorice*, s. II, t. 39, pp. 51—90.

Ata... (Atalus) apare și pe o inscripție creștină din Dalmatia — v. *CIL III, Supplementum*, p. 1540, nr. 8901; în această formă s-ar putea să fie turanic ca cel publicat de V. Pârvan în *Contribuții epigrafice la istoria creștinismului daco-roman*, Buc. 1911, p. 63 (Atala fiul lui Tzeiuc).

Un preot Attalos participă în 325 la Consiliul din Niceea, iar în 381, același, sau altul cu același nume este prezent la Consiliul arian de la Aquileea (cf. J. Zeiller, *op. cit.*, p. 130 și 136).

Philippos apare în Siria pe soclul de marmoră al unei statui dedicată lui și tatălui său în sec. II e.n., cf. *IGL SYR*, t. IV, nr. 1302, p. 54, Paris, 1955, iar în Dobrogea pe un sarcofag de calcar de la Mangalia, publicat de C. Iconomu, în *Pontice II*, 1969, *Noi monumente paleocreștine la Mangalia*, p. 84, fig. 3 — sec. IV e.n.

<sup>27</sup> Sarcofagul se găsește în prezent în parcul arheologic al Muzeului Deltei Dunării din Tulcea.

<sup>28</sup> L. Zgusta, *Kleinasiatische personennamen*, Prag, 1964, pp. 211—212, § 514—1 (*Καματα* f.) 514—2 (*Καματη* f.) și § 515 (*Καμουα* f.) — Galatia; Pauly-Wissowa, *Real-Encyclopädie de klassischen Altertums*; — *Wissenschaft*, vol. X, 1919, col. 1841, Kamisa = castel în Cappadocia; Dinu Teodorescu, *op. cit.*, p. 283 — pentru biserica Koimesis din Niceea, ridicată în sec. VI e.n.

<sup>29</sup> Cf. Louis Robert, *Noms indigènes dans l'Asie Mineure gréco-romaine*, I-e partie, Paris 1963, p. 536 = Amasis din Panticopeea și Amaseia = localitate.

<sup>30</sup> Cf. Carol Auner, *Martirii Dobrogei*, în *Revista Catolică*, Buc. 1912.

<sup>31</sup> Carol Auner, *Op. cit.*, p. 289; J. Zeiller, *Op. cit.*, p. 119; H. Delehaye, *Saints de Thrace et de Mésie*, în *Analecta Bollandiana*, t. 31, 1912, p. 273; R. Netzhammer, *Die christlichen Märtyrer am Ister*, Buc. 1938, p. 13.

<sup>32</sup> C. Auner, *Op. cit.*, p. 284; Delehaye, *Op. cit.*, p. 258—259; Zeiller, p. 118.

NICULIȚEL 1971

BASILICA – SAT

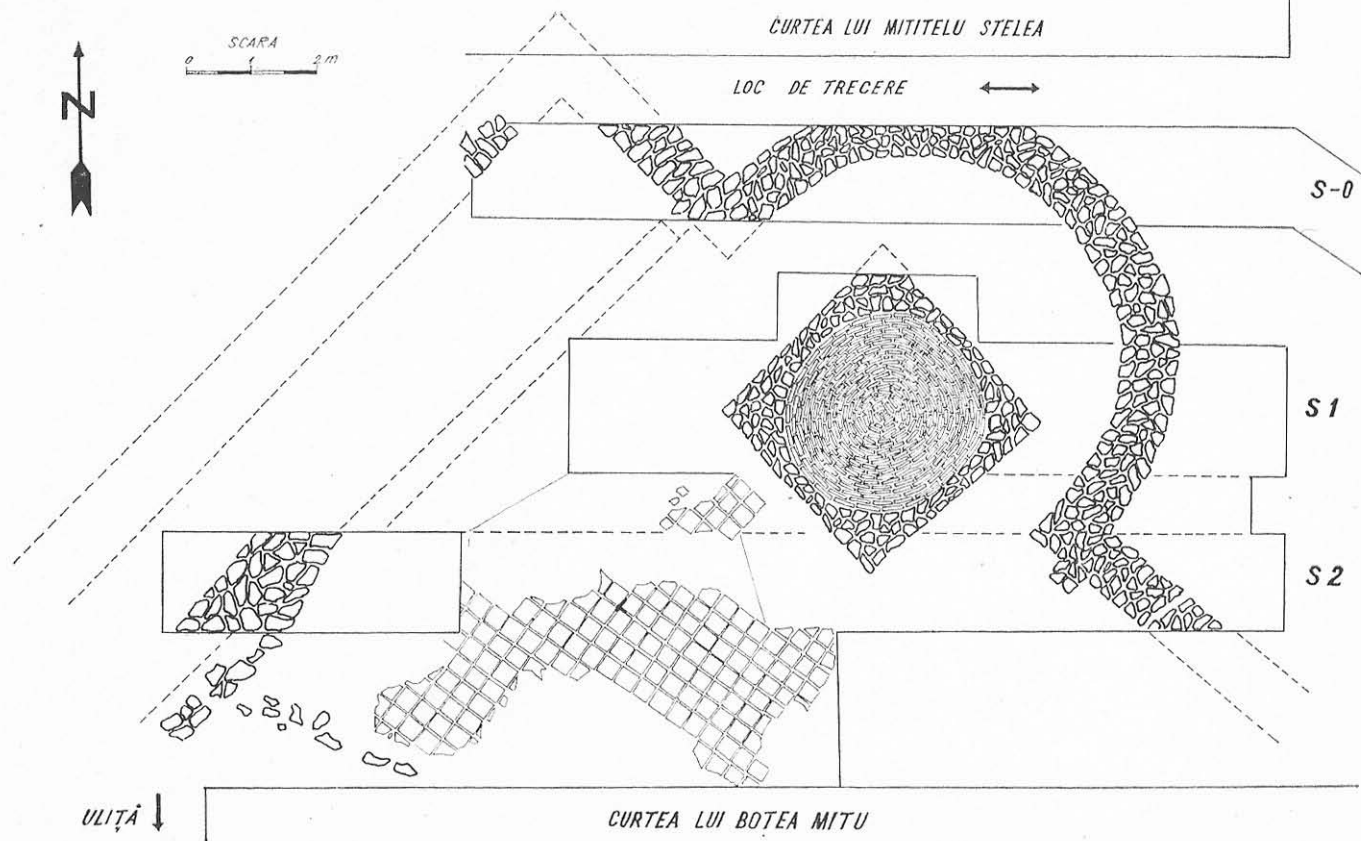


Fig. 11. Planul bazei (săpături 1971).

NICULIȚEL 1971  
 BASILICA - SAT

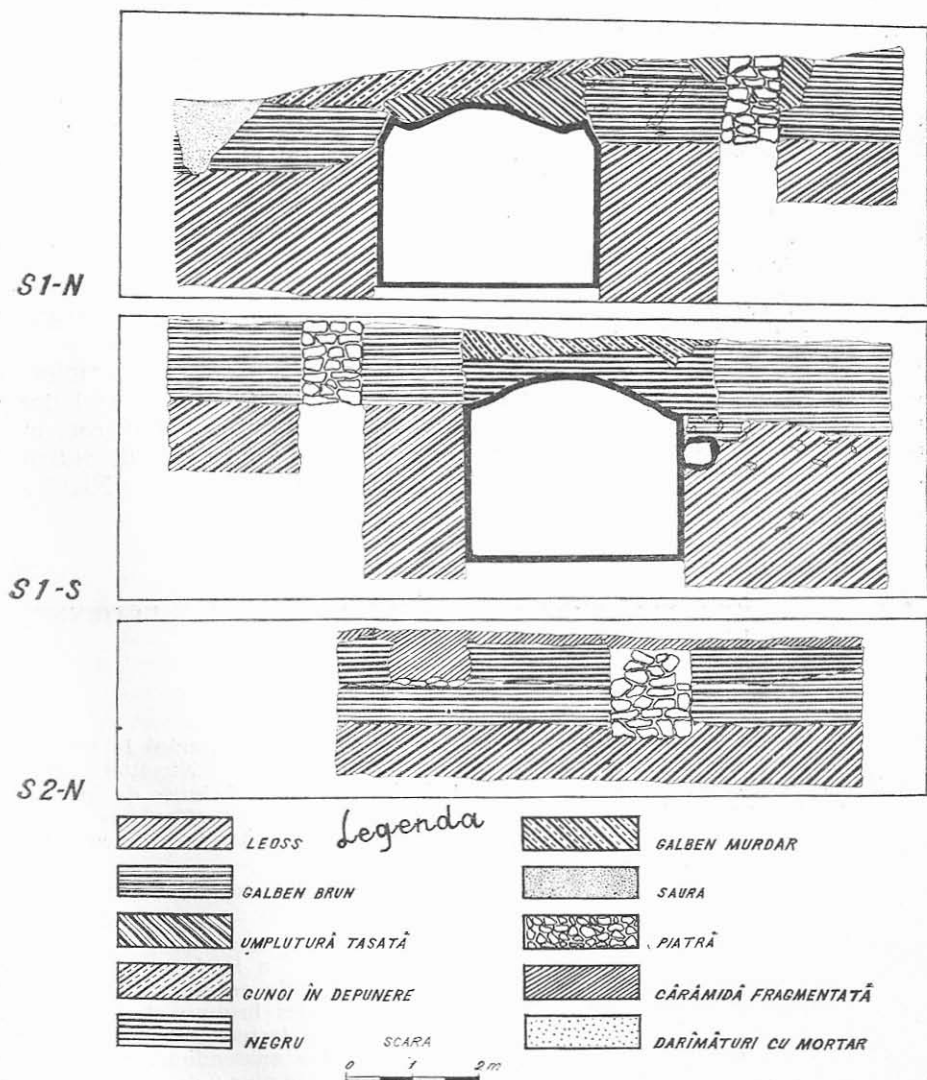


Fig. 12. — Profile secțiuni S1, S2.

Zotikos de loc, din cetatea Noviodunumului care, în condițiile creștinismului victorios, să-i fi cerut rămășițele pămîntești, pentru ca în cele din urmă, datorită invaziilor barbare, acestea să fi fost transportate și îngropate la Niculițel ? E greu de afirmat, dar nu imposibil !

Este sigur însă, că la data introducerii scheletelor în cripta bazei de la Niculițel, ele erau destul de bine conservate, permițînd așezarea lor în ordinea anatomică. Acest lucru presupune o înhumare directă, sau în cel mai rău caz, o reînhumare, la numai cîțiva ani de la data cînd a survenit decesul, prin aducerea scheletelor de undeva din apropierea Niculițelului, din teritoriul cetății Noviodunum.

În acest caz martirizarea ar fi trebuit să aibă loc la începutul sec. V e.n., cînd a fost construită cripta și ridicată bazea. Or, din cîte cunoaștem, lipsesc mărturiile care să ateste pe teritoriul Scythiei persecuții religioase la această dată. Este posibil totuși ca cei patru, poate monahi, să fi fost uciși în timpul unei invazii barbare de la începutul sec. V e.n.

Cum teritoriul cetății Noviodunum nu a fost în suficientă măsură investigat, cele enunțate mai sus rămîn în stadiul prezumtiv, urmînd a fi verificate ulterior.

Bazilica de la Niculițel constituie pînă în prezent, una din puținele mărturii arheologice din teritoriul Noviodunumului înscrise în contextul evenimentelor de la începutul sec. al V-lea e.n., care ridică noi probleme, a căror elucidare va contribui la o mai bună cunoaștere a istoriei creștinismului nord-scythic. Totodată, această bazilică reprezintă cea mai recentă descoperire arheologică din teritoriul Noviodunumului, ridicînd problema unor săpături de mare amploare în zona localității Niculițel.

## CONSIDÉRATIONS PRÉLIMINAIRES SUR LA BASILIQUE CHRÉTIENNE DU VILLAGE NICULIȚEL (district de Tulcea)

### Résumé

Au cours du printemps de l'année 1971, les pluies ont effondré le terrain à pente très accentuée, d'une rue située au nord-est du village Niculițel, district de Tulcea, ce qui a mis au jour le sommet de la coupole en briques de la crypte d'une basilique romano-byzantine. Les fouilles archéologiques effectuées sur les lieux ont dégagé une grande partie des murs de la basilique, en déterrant toute la crypte.

La basilique chrétienne, de forme rectangulaire, à trois nefs, a l'abside orientée NNE — 60°. Les trois nefs sont pavées de plaques de briques, posées en mosaïque.

La crypte, enfouie sous le carrelage du presbytère, a la forme à peu près cubique. L'entrée à la crypte a été bloquée par une dalle en calcaire, fixée par des cachets de fer ou de plomb et puis murée avec des briques et du mortier. A l'intérieur, sur un plancher de dalles en calcaire, se trouvait la caisse mortuaire, qui contenait quatre squelettes, arrangés en ordre anatomique. Sur le mur à gauche de l'entrée c'était écrit : *μαρτύρες χριστού* et sur le mur à droite, le nom des quatre martyrs : *μαρτύρες Ζώτικος, Ἀτταλος, Καμάσις, Φίλιππος*. Au-dessus des deux inscriptions, il y avait la croix monogrammatique.

Une monnaie, trouvée sur le seuil de l'entrée, a été datée, selon toutes les probabilités, en tenant compte de sa mauvaise conservation, pour les années 395—408 de n. è. A partir de cette monnaie, et en analysant les inscriptions de la crypte et le matériel en céramique, l'auteur a établi une parfaite unité entre la basilique et la crypte et a placé, chronologiquement, la construction de l'édifice chrétien de Niculițel, à crypte enterrée, dans la première moitié du Ve s. de n. è. Cette période correspond aux attaques répétées et aux incursions de pillage des Huns, sous le précaire règne de l'empereur Théodose II.

L'auteur considère que le martyre des quatre chrétiens eut peut-être lieu bien longtemps avant leur ré-inhumation dans la crypte de Niculițel, mais leur position dans la caisse mortuaire par ordre anatomique suppose soit une inhumation directe, soit une ré-inhumation, quelques années après leur décès, dans une crypte bien fermée, à l'abri des collines boisées de Niculițel, par crainte des profanateurs barbares.

La basilique à crypte enterrée de Niculițel représente jusqu'à présent pour Scythia Minor une pièce unique dans son genre et permet de mieux connaître l'histoire du christianisme au nord de la Scythie.

### Table des figures

- Fig. 1. Vue sur l'endroit où l'on a découvert la crypte (avant que les fouilles archéologiques ne fussent commencées).
- Fig. 2. Section  $S_1$  et  $S_2$  avec la crypte „in situ“ ; à droite, une partie du plancher en briques, de la nef.
- Fig. 3. Fragments on céramique de provenance romaine, des sections  $S_1$  et  $S_2$  ;  
 1 — dans les décombres au-dessus du plancher, en briques.  
 2 — sous le plancher, dans la terre de remplissage, au niveau de l'entrée à la crypte.  
 3 — fragment d'une lampe trouvée dans le mortier, sur la plateforme, vis-à-vis de l'entrée à la crypte.
- Fig. 4. L'entrée à la crypte ; avant que la maçonnerie en briques (1) ne fût écartée, aussi bien qu'après (2).
- Fig. 5. Fragment de brûlure, sous le seuil de l'entrée dans la crypte, où fut trouvée la monnaie.
- Fig. 6. Vue sur l'intérieur de la crypte, au niveau de l'entrée ; la caisse mortuaire, dérangée par le plâtras tombé de l'ouverture faite par les paysans dans la coupole.
- Fig. 7. La caisse mortuaire vue du coin gauche de l'entrée, après qu'on eût éloigné les planches du couvercle et qu'on eût nettoyé la tombe.
- Fig. 8. L'aspect intérieur de l'entrée : au-dessus du mur semi-circulaire, la voûte en briques, dont la construction partait des coins de la chambre mortuaire.
- Fig. 9. La situation actuelle des squelettes.
- Fig. 10. L'inscription chrétienne sur le mur nord-ouest de la chambre mortuaire. (1).
- Fig. 10b. Inscription incisée dans le mur sud-est, et portant le nom des quatre martyrs. (2).
- Fig. 11. Plan horizontal de la basilique chrétienne du village Niculițel.
- Fig. 12. 1.  $S_1$  profil nord ; 2.  $S_1$  profil sud ; 3.  $S_2$  profil nord.

## VORLÄUFIGE BETRACHTUNGEN ÜBER DIE CHRISTLICHE BASILIKA AUS DEM DORFE NICULIȚEL

### Zusammenfassung

Im Frühjahr des Jahres 1971 wusch der Regen die stark geneigte Gasse im Nordosten des Dorfes NiculiȚel, Kreis Tulcea so stark aus, daß die Spitze der Ziegelkuppel einer Gruft aus einer römisch-byzantinischen Basilika zutage kam. Die an Ort und Stelle vorgenommenen archäologischen Ausgrabungen haben einen großen Teil der Mauern der Basilika freigelegt, wobei die Gruft völlig zum Vorschein kam.

Die christliche Basilika ist rechteckig, hat drei Schiffe, die Apsis ist NNO ausgerichtet (60°). Die drei Schiffe sind mit mosaikartig angeordneten Ziegeln ausgelegt.

Die Gruft unter dem Fußboden des Presbyteriums ist von etwa kubischer Form. Der Eingang zur Gruft war durch eine Kalksteinplatte versperrt, mit Eisen- und Bleisiegeln abgeschlossen und außerdem mit Ziegel und Mörtel verbaut. Im Innenraum befindet sich auf einem Fußboden aus Kalksteinfliesen die Totenlade mit vier anatomisch angeordneten Skeletten. Oberhalb der linken Wand befindet sich die Inschrift: μαρτύρες χριστού und auf der rechten Wand die Namen der vier Märtyrer: μαρτύρες Ζώτικος, Ἀτταλος, Καμάσις, Φίλιππος. Beide Inschriften waren unter ein Christusmonogramm eingetragen.

Anhand einer an der Schwelle des Eingangs gefundenen Münze, die in Anbetracht ihres schlechten Erhaltungszustandes mit Wahrscheinlichkeit 395—408 u.Z. datiert werden kann, infolge der Untersuchung der Inschriften in der Gruft und der Tonware, die eine tadellose stratigraphische Einheit zwischen Basilika und Gruft erkennen läßt, setzt der Verfasser der Ausgrabungen die den christlichen Bau mit eingelassener Gruft in NiculiȚel in die erste Hälfte des 5.Jh.u.Z. an. Diese Zeit entspricht den wiederholten Plünderungszügen der Hunnen während der Herrschaft der schwachen Kaisers Theodosius II.

Verfasser meint, daß die Marterung der vier Christen lange Zeit vor ihrer Bestattung in der Gruft von NiculiȚel stattgefunden haben kann; ihre Anordnung in der Totenlade in anatomischer Reihenfolge setzt jedoch entweder eine direkte Bestattung oder eine Wiederbestattung voraus, die bloß einige Jahre nach dem Tode in einer völlig verschlossenen Gruft, aus Angst vor den barbarischen Eindringlingen, im Schutze der bewaldeten Anhöhen von NiculiȚel, vorgenommen wurde.

Die christliche Basilika von NiculiȚel ist in ihrer Art und Weise ein Unikat für Kleinskythien und trägt deshalb zur besseren Kenntnis der Geschichte des Christentums im Norden Skythiens bei.