

DESCOPERIRI MONETARE ÎN DOBROGEA (II)

ANTOANETA VERTAN

GABRIEL CUSTUREA

În cronică din acest an am considerat necesar să includem în primul rînd acele monede descoperite în cursul cercetărilor arheologice întreprinse de colegii noștri în anii 1977—1978 la Adamclisi, Capidava și Sacidava, cît și descoperiri mai vechi, rezultat al unor săpături anterioare, nepublicate pînă în prezent. Alături de aceste loturi, în cronică, sînt prezentate numeroase piese care au făcut parte din colecții particulare, constituite la fața locului, de pildă colecția V. Zădărniceanu din Cernavodă sau I. Tințu din Pecineaga.

Monedele descoperite la Sacidava sînt emise în secolul al IV-lea, ultima este o piesă de la Arcadius de tip L R B C II, 1978 (nr. 177).

În cronică noastră sînt descrise 139 monede. Un spațiu larg a fost afectat monedelor datate în secolul al IV-lea, importante pentru studierea vieții economice a Imperiului Roman în epoca constantiniană.

Dintre monedele medievale, primul loc îl ocupă, cum e și firesc pentru Dobrogea, monedele otomane de la cele mai vechi descoperite pe teritoriul nostru, emise în timpul lui Bayazid I Yıldırım (nr. 217) pînă la jumătatea secolului al XIX-lea.

Monedele franceze au fost introduse în lucrare datorită implicațiilor deosebite ce le prezintă pentru studierea circulației monetare din Imperiul Otoman în secolul al XVII-lea. De menționat piesa nr. 247 contramarcată de 7 ori pe ambele fețe.

Atragem aici atenția asupra unor monede ce constituie variante la cataloagele existente :

Nr. 186 ; monedă bizantină este variantă pentru steaua de pe revers față de tipul MIB I, p. 111, nr. 84.

Nr. 228 ; moneda otomană prezintă numai o linie ce desparte legenda față de tipul înregistrat de Nuri Pere, nr. 59.

MONEDE GRECEȘTI

MANGALIA

În anul 1966, în cursul săpăturilor de salvare pe str. Ștefan cel Mare s-au descoperit mai multe monede grecești de epocă elenistică și romană. Prezentăm în continuare două piese găsite de C. Iconomu.

114. OLBIA : Epocă autonomă.

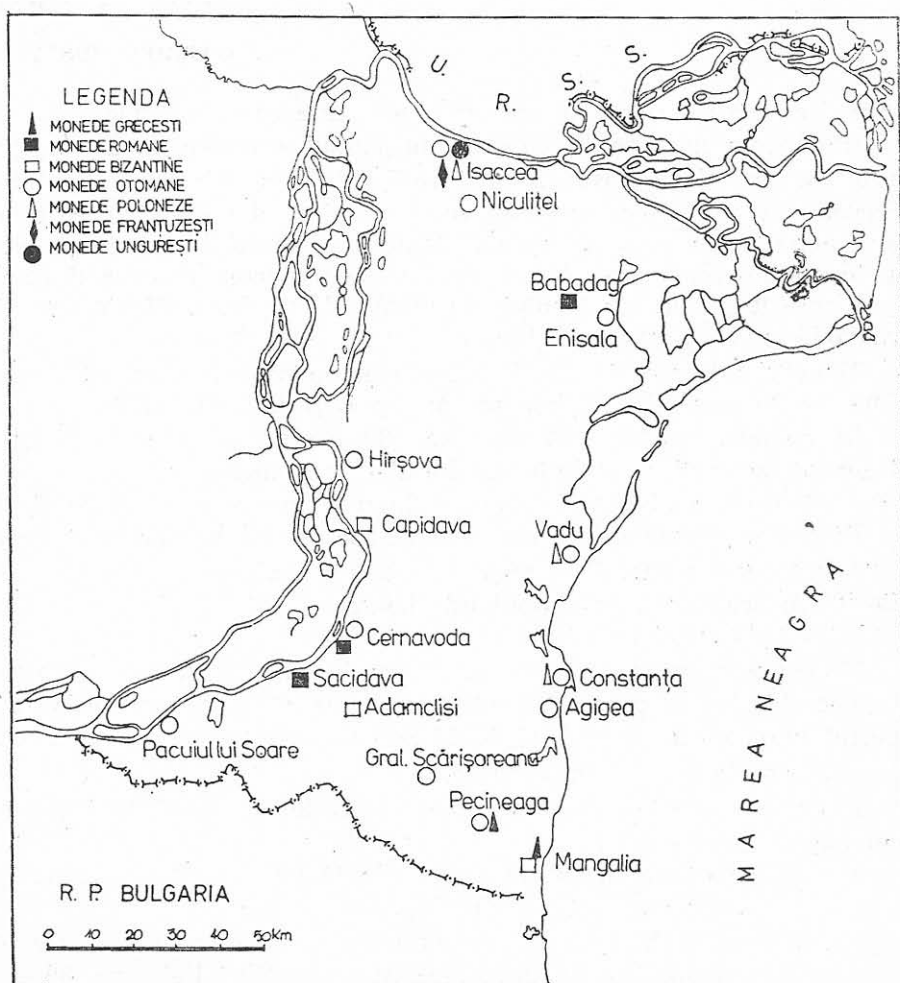
AE ↑ 7,59 g, 22 mm. Tocită.

BMC I, p. 12, nr. 10, Inv. 828.

115. PROVINCIA DACIA : VOLUSIANUS.

AE ↓ 12,45 g, 27 mm. Tocită.

Pick, 53. Inv. 5818.



PECINEAGA

Monedele au fost achiziționate de la I. Țințu.

116. VIMINACIUM : FILIP II.
AE ↑ 17,22 g., 30 mm. Puți tocită.
Pick, 103. Inv. 5824.
117. TYRAS : IULIA DOMNA.
AE ↗ 6,40 g, 25 mm. Tocită.
BMC I, p. 13, nr. 2. Inv. 1545.

MONEDE ROMANE

BABADAG

Moneda a fost achiziționată de la Caraman Olimpiu în toamna anului 1978.

118. ANTONINUS PIUS.
AE ↑ 23,6 g, 30,5 mm. Netocită, perforată.
BMC IV, p. 226, nr. 1673, Anii 145—161.
Inv. 21440.

COS III
SC

CERNAVODĂ

Din colecția V. Zădărniceanu alcătuită din monede provenind din Cernavodă și împrejurimi prezentăm următoarele piese :

119. MAXIMIANUS HERCULIUS.
AE. ↑ 8,67 g., 25 mm. Puțin tocită.
RIC VI, p. 620, nr. 545 Antiochia. Anii 300—1
Inv. 3525.
120. GALERIUS MAXIMIANUS.
AE. ↓ 7,38 g., 28 mm. Puțin tocită.
RIC VII, p. 562, nr. 54 a. Nicomedia. Anii 308—310. Inv. 3524.
121. LICINIUS
AE. ↓ 3,18 g, 22 mm. Puțin tocită.
RIC VI, p. 566, nr. 69 a, var. Nicomedia. Anul 311.
Inv. 3520.
122. LICINIUS.
AE. ↓ 2,55 g, 21,7 mm. Puțin tocită.
RIC VI, p. 519, nr. 59. Thessalonica. Anii 312—313. Inv. 3518.
123. LICINIUS.
AE. ↓ 2,87 g, 21 mm. Netocită.
RIC VI, p. 541, nr. 73. Heraclea. Anul 313. Inv. 3519.
124. LICINIUS II.
AE ↑ 3,42 g, 20,8 mm. Puțin tocită.
RIC VII, p. 607, nr. 44. Heraclea. Anii 321—324. Inv. 3517.
125. LICINIUS II.
AE. ↑ 2,90 g, 19 mm. Puțin tocită.
RIC VII, p. 548, nr. 52, Heraclea. Anii 321—324. Inv. 3516.
126. LICINIUS II.
AE. ↑ 2,98 g, 20 mm. Puțin tocită.
RIC VII, p. 608, nr. 49, Heraclea. Anii 321—324. Inv. 3515.
127. LICINIUS II.
AE. ↑ 2,48 g, 21 mm. Puțin tocită.
RIC VII, p. 548, nr. 54, Heraclea. Anii 321—324. Inv. 3514.
128. CONSTANTINUS II.
AE. ↑ 2,95 g, 18,7 mm. Netocită.
LRBC I 724, Siscia, Anii 324—330. Inv. 3608.

△ E
K V
ANT

SMN

B
SMN

TSI

A
SMHT

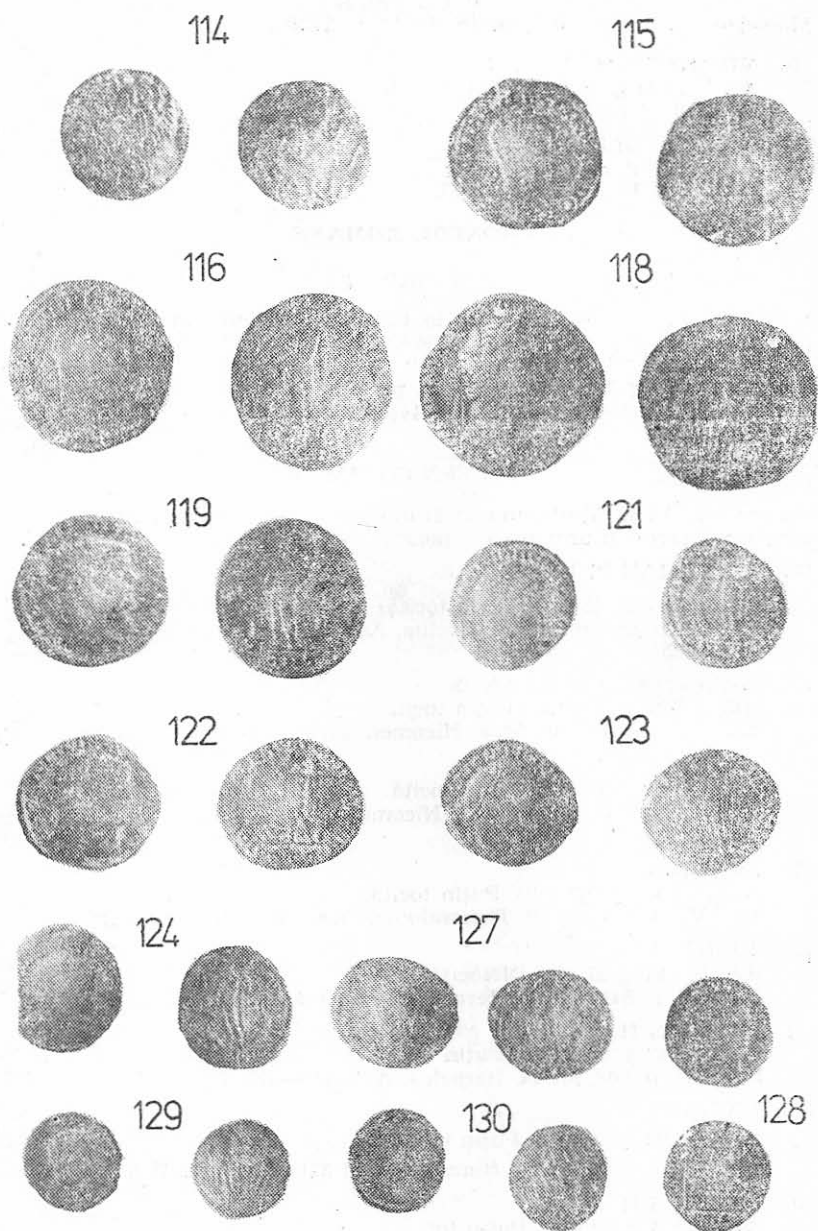
X
IIN
SMHT

X
IIN
SMHT

X
IIN
SMHT

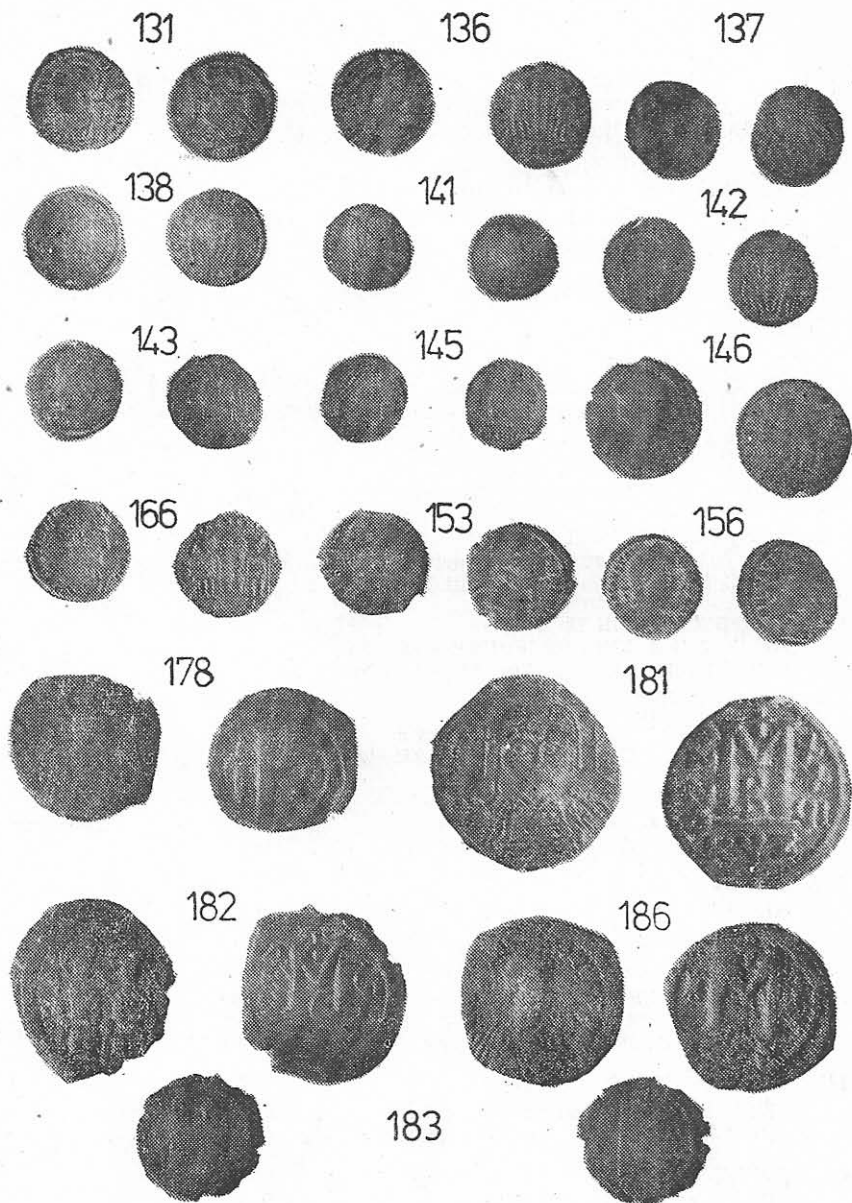
X
IIN
SMHT

T.SIS.



PLANSA I

129. CONSTANTINUS II.
AE. ↑ 1,52 g, 16,7 mm. Puțin tocită.
LRBC I, 1358. Antiochia. Anii 330—335. Inv. 3490. SMANI
130. CONSTANTINOPOLIS.
AE. ↓ 2,27 g, 17,6 mm. Puțin tocită.
LRBC I, 1249 Cyzicus. Anii 330—335. Inv. 3489. SMKA
131. CONSTANTINOPOLIS.
AE. ↑ 2,50 g, 18 mm. Netocită.
LRBC I, 903 Heraclea. Anii 330—335. Inv. 3488. SMHA
132. CONSTANTINOPOLIS
AE ↑ 1,40 g. 19 mm. Tocită.
LRBC I, tip VICTORIA LA PROVA. Anii 330—335
Inv. 3487
133. CONSTANTINOPOLIS
AE ↓ 2,16 g. 16,5 mm. Puțin tocită.
LRBC I, 1009, Constantinopolis. Anii 330—335. Inv. 3488 CONSLA
134. CONSTANTINUS I
AE ↓ 2,06 g. 17 mm. Tocită
LRBC I 1017. Constantinopolis. Anii 330—335. Inv. 3526 CONS?
135. CONSTANTINUS II
AE ↑ 1,73 g. 17 mm. Puțin tocită.
LRBC I 841, Thessalonica. Anii 330—335. Inv. 3603. SMTSB
136. CONSTANTINUS II
AE ↓ 2,31 g. 17,4 mm. Puțin tocită.
LRBC I 1228, Cyzicus. Anii 330—335. Inv. 3505 SMKD
137. VRBS ROMA
AE ↑ 2,52 g. 17,6 mm. Puțin tocită.
LRBC I 1232, Cyzicus. Anii 330—335. Inv. 3607. SMKB
138. CONSTANTINUS II
AE ↑ 1,30 g. 16,8 mm. Netocită.
LRBC I 1364. Antiochia. Anii 335—337. Inv. 3604. SMANS
139. CONSTANTINUS II
AE ↑ 1,26 g. 17 mm. Tocită.
LRBC I, tip GLORIA EXERCITVS. Anii 337—341
Inv. 3492
140. CONSTANTINUS I
AE ↗ 1,60 g. 14,5 mm. Tocită.
LRBC I 1041, Constantinopol. Anii 337—341. Inv. 3510 CONS
141. CONSTANTINUS I
AE ↓ 1,42 g. 14,7 mm. Puțin tocită.
LRBC I, tip VN MR Anii 337—341. Inv. 3511
142. CONSTANS
AE ↑ 1,34 g. 16 mm. Tocită.
LRBC I, tip GLORIA EXERCITUS (3). Anii 337—341. Inv. 3601
143. CONSTANTIVS II
AE ↗ 2,11 g. 17,4 mm. Tocită.
LRBC I 792, Siscia. Anii 341—346. Inv. 3500 ASIS
144. CONSTANTIVS II
AE ↓ 1,10 g. 13 mm. Tocită
LRBC I, tip VOT XX MVLX XXX. Anii 341—346. Inv. 3523



PLANSA II

145. CONSTANTIIUS II
AE ↓ 1,40 g. 13,6 mm. Puțin tocită.
LRBC I 1398. Antiochia. Anii 341—346. Inv. 3598 SMANH
146. CONSTANTIIUS II
AE ↓ 4,15 g. 20,5 mm. Puțin tocită.
LRBC II, 2292, Heraclea. Anii 346—350. Inv. 3501 X
SMHT
147. CONSTANTIIUS II
AE ↓ 3,68 g. 21,5 mm. Netocită.
LRBC II 2302, Nicomedia. Anii 351—355. Inv. 3502 Γ
SMNS
148. CONSTANTIIUS II
AE ↓ 4,95 g. 21,2 mm. Tocită.
LRBC II 2486, Cyzicus. Anii 351—354. Inv. 3503 SMKS
149. CONSTANTIIUS II
AE ↑ 1,84 g. 17 mm. Tocită.
LRBC II, 2041. Constantinopolis. Anii 351—354. Inv. 3602 CONSA
150. CONSTANTIIUS II
AE ↓ 2,35 g. 18,8 mm. Tocită.
LRBC II, 1900. Heraclea. Anii 351—354. Inv. 3600 SMHA
151. CONSTANTIIUS II
AE ↓ 2,68 g. 18,5 mm. Tocită.
LRBC II 1896, Heraclea. Anii 351—354. Inv. 3599 SMH?
152. CONSTANTIIUS II
AE ↑ 2,59 g. 17 mm. Puțin tocită.
LRBC II 1605. Sirmium. Anii 351—354. Inv. 3595. ?SIRM
153. CONSTANTIIUS GALLVS
AE ↓ 2,56 g. 17 mm. Puțin tocită.
LRBC II tip FEL TEMP REPARATIO (FH 3)
Anii 351—354. Inv. 3596
154. CONSTANTIIUS II
AE ↓ 2,05 g. 16 mm. Tocită.
LRBC II 2043. Constantinopol. Anii 351—354. Inv. 3597 CONS?
155. CONSTANTIIUS II
AE ↓ 2,22 g. 17,6 g. Tocită.
LRBC II, tip FEL TEMP REPARATIO (FH 3). Anii 351—361.
Inv. 3495
156. CONSTANTIIUS II
AE ↘ 1,75 g. 15,4. Puțin tocită.
LRBC II 1687. Thessalonica. Anii 355—361. Inv. 3494. M
SMTSF
157. CONSTANTIIUS II
AE ↑ 1,89 g. 16 mm. Puțin tocită.
LRBC II, tip FEL TEMP REPARATIO (FH 4). Anii 355—361.
Inv. 3491
158. CONSTANTIIUS II
AE ↓ 2,40 g. 17,5 mm. Netocită.
LRBC II, tip FEL TEMP REPARATIO (FH 3). Anii 351—361
Inv. 3493
159. VALENS
AE ↑ 2,10 g. 19 mm. Tocită.
LRBC II, tip SECURITAS REIPUBLICAE. Anii 364—378. Inv. 3480
160. VALENS
AE ↓ 2,69 g. 15,5 mm. Puțin tocită.
LRBC II, 2067, Constantinopol. Anii 364—365. Inv. 3481 CONSP?

161. VALENS
AE ↑ fragm. 17 mm. Puțin tocită.
LRBC II 1915. Heraclea. Anii 364—365. Inv. 3482 SMHA
162. VALENS
AE ↑ 2,43 g. 17,2 mm. Puțin tocită.
LRBC II 1750. Thessalonica. Anii 367—375. Inv. 3483 * B
TES
163. VALENTINIANVS I
AE ↓ 2,48 g. 17,7 mm. Puțin tocită.
LRBC II, 1269, Siscia. Anii 364—367. Inv. 3484 ASISC
164. VALENTINIANUS I
AE ↓ fragm. 17,1 mm. Puțin tocită.
LRBC II, tip SECURITAS REIPUBLICAE. Anii 364—375. Inv. 3485
165. ARCADIUS
AE ↓ 2,60 g., 17,5 mm. Puțin tocită.
LRBC II, 2205, Constantinopol. Anii 395—408. Inv. 3479 CONSA

SACIDAVA

Inserăm aici monedele romane descoperite la Sacidava de către C. Scorpan în cursul campaniilor din 1977—1978.

166. CONSTANTINUS I
AE ↓ 1,41 g., 18 mm. Netocită.
LRBC I, tip GLORIA EXERCITUS, Thessalonica. Anii 330—335
Inv. 21464 I
SMTSE
167. V R B S ROMA
AE ↓ 1,42 g, 16 mm. Tocită.
LRBC I, tip GLORIA EXERCITUS. Anii 335—341. Inv. 21466
168. CONSTANS
AE ↓ 0,89 g., 15 mm. Tocită.
LRBC I, 801, Thessalonica. Anii 341—346. Inv. 21470 I
SMTSE
169. CONSTANTIVS II
AE ↑ 2,62 g, 16 mm. Tocită.
LRBC II, 1681, Thessalonica. Anii 351—354 e.n. inv. 21475 I
SMTS
170. CONSTANTIVS II
AE ↑ 2,24 g., 16 mm. Puțin tocită.
LRBC II, tip FEL TEMP REPARATIO (AE 3). Anii 351—361, inv. 21468
171. CONSTANTIVS II
AE ↑ 1,88 g, 17 mm. Foarte tocită.
LRBC II, tip FEL TEMP REPARATIO (AE 3). Anii 351—361, inv. 21471
172. VALENTINIANUS I
AE ↑ 1,79 g. 16,5 mm. Foarte tocită.
LRBC II, tip SECURITAS REIPUBLICAE (AE 3). Anii 364—378.
Inv. 21477
173. VALENTINIANUS I
AE ↑ 2,16 g, 18 mm. Tocită
LRBC II, tip GLORIA ROMANORUM (3). Anii 364—378.
Inv. 21469
174. VALENTINIANUS I
LRBC II, tip GLORIA ROMANORUM. Constantinopolis
AE ← 1,59 g, 17 mm. Tocită.
Anii 367—375. Inv. 21463 IX
CONS?

175. VALENS
AE ↓ 1,45 g, 16,5 mm. Tocită.
LRBC II, tip GLORIA ROMANORUM. Anii 364—378. Inv. 21461
176. VALENS
AE ↑ 1,31 g, 19 mm. Tocită
LRBC II, tip SECURITAS REIPUBLICAE (AE 3). Anii 364—378
Inv. 21478
177. ARCADIUS
AE ↑ 4,86 g, 24 mm. Tocită.
LRBC II, 1978, Heraclea. Anii 383—392. Inv. 21465. • SMH6

MONEDE BIZANTINE

ADAMCLISI

Monedele au fost descoperite în campania de săpături din 1978.

JUSTIN I

178. AE ↓ 11,11 g, 25 mm.
MIB I, p. 104, nr. 19, Constantinopol, val. K = 20 nummia, anii 522—527.
Netocită. Inv. 45873.

JUSTINIAN I

179. AE \ 2,57 g, 15 mm.
MIB I, p. 119, nr. 118 a, Nicomedia, val. I = 10 nummia, anul X/XX/4 =
561—562. Tocită. Inv. 21490.
180. AE ↓ 3,14 g, 17 mm.
MIB I, p. 116, nr. 99, Constantinopol, val I = 10 nummia, anul ? =
538—552. Puțin tocită ; ruptă. Inv. 21502.

Moneda a fost găsită întâmplător pe „Via principalis“ în anul 1979.

181. AE \ 18,12 g, 33 mm.
MIB I, p. 120, 120 a, Cyzicus, officina B, val. M = 40 nummia anul
X/X/41 = 552—553. Netocită. Inv. 45872.

JUSTIN II

182. AE ↓ 12,81 g, 32 mm.
MIB I, p. 94, nr. 43 a, Constantinopol, officina E, anul GI/II = 573—574.
Netocită. Inv. 21499.
183. AE ↓ 5,29 g, 21 mm.
MIB II, p. 102, nr. 70 a, Thessalonica, val. K = 20 nummia,
anul 41/II = 572—573. Puțin tocită. Inv. 19967.

CAPIDAVA

Monedele au fost descoperite în campania de cercetări arheologice din anul 1976.

JUSTIN II

184. AE ↓ 5,21 g, 20 mm.
MIB II, p. 102, 70 a, Thessalonica, val. K = 20 nummia, anii 569—578.
Tocită. Inv. Capidava 854.
185. AE \ 3,50 g, 21 mm.
MIB II, p. 102, 70 a, Thessalonica, val. K = 20 nummia, anul 4 =
569/570. Tocită ; ruptă ; Inv. 45875.

MANGALIA

Moneda a fost descoperită întâmplător în anul 1978.

JUSTINIAN I

186. AE ↓ 14,65 g, 28 mm.
MIB, I, p. 111, nr. 84, Constantinopol, oficina ?, anii 532—537 var stea
cu 8 raze. Puțin tocită. Inv. 40636.

MONEDE OTOMANE

AGIGEA

Monedele au fost achiziționate de la V. Tipa.

SÜLEYMAN II

187. AE Mangin, 2,44 g, 19 mm. Nuri Pere nr. 471, Kostantiniye
1099 H. Netocită. Inv. 31889.

SELIM III

188. AR Yüzlük, 30,03 g, 44 mm, Nuri Pere nr. 705, Islâmbol,
1203 H, anul 6 al domniei. Puțin tocită. Inv. 31194.

CERNAVODA

Moneda a fost donată de maior E. Ciurdea.

ABDULHAMID I

189. AR Para, 0,16 g, 15 mm, Nuri Pere nr. 683, Misir, 1187 H,
bătut numai Rv. Puțin tocită ; ruptă. Inv. 31609.

CONSTANȚA

Mozaic

Monedele au fost descoperite cu ocazia săpăturilor arheologice din anul 1960.

MAHMUD II

190. AR Altılık, 12,07 g, 37 mm, Nuri Pere nr. 833, Kostantiniye,
1223 H, anul 28 al domniei. Puțin tocită ; perforată. Inv. 45867.
191. AR Altılık, 11,47 g, 37 mm., Nuri Pere nr. 833, Kostantiniye,
1223 H, anul 30 al domniei. Puțin tocită ; perforată. Inv. 45866.

Zid de incintă — poarta de vest, 1962

MAHMUD II

192. AR Yirmi Paralik, 1,31 g, 20 mm., Nuri Pere nr. 828, Kostantiniye
1223 H, anul 32 al domniei. Netocită ; perforată. Inv. 31610

Gara Veche

În anul 1960, cu ocazia săpăturilor din zonă, a fost găsită o cutie din lemn în care se afla un lot de monede otomane și o piesă poloneză de 1½ gros din vremea lui Sigismund III (1585—1632). Monedele au fost donate muzeului de Daniela Nicolau. Piesa poloneză este descrisă la grupa respectivă (vezi mai jos nr. 240).

MAHMUD I

193. AR Para, 0,52 g, 17 mm., Nuri Pere nr. 578, Kostantiniye, 1143 H.
Tocită ; perforată. Inv. 31215.

MAHMUD II

194. AR Akçe, 0,11 g, 10 mm. Nuri Pere nr. 832, Kostantiniye, 1223 H, anul 25 al domniei. Tocită. Inv. 31230.
195. AR. Para, 0,10 g, 13 mm., Nuri Pere nr. 831, Kostantiniye, 1223 H, anul 27 al domniei. Tocită. Inv. 31236.
196. AR, Para, 0,09 g, 12 mm, Nuri Pere nr. 831, Kostantiniye, 1223 H, anul 27 al domniei. Foarte tocită. Inv. 31235.
197. AR. Para, 0,08 g, 12 mm, Nuri Pere nr. 831, Kostantiniye, 1223 H, anul 28 al domniei. Tocită ; ruptă. Inv. 31231.
198. AR. Para, 0,13 g, 12 mm., Nuri Pere nr. 831, Kostantiniye, 1223 H, anul 28 al domniei. Tocită. Inv. 31229.
199. AR. Para, 0,18 g, 12 mm., Nuri Pere nr. 831, Kostantiniye, 1223 H, anul 28 al domniei. Foarte tocită. Inv. 31227.
200. AR. Para, 0,22 g, 13 mm., Nuri Pere nr. 831, Kostantiniye, 1223 H, anul 28 al domniei. Foarte tocită. Inv. 31222.
201. AR. Para, 0,20 g, 13 mm., Nuri Pere nr. 831, Kostantiniye, 1223 H, anul 28 al domniei. Puțin tocită ; perforată. Inv. 31218.
202. AR. Para, 0,15 g, 13 mm. Nuri Pere nr. 831, Kostantiniye, 1223 H, anul 28 al domniei. Tocită. Inv. 31214.
203. AR. Para, 0,13 g, 13 mm, Nuri Pere nr. 831, Kostantiniye, 1223 H, anul 29 al domniei. Tocită ; perforată. Inv. 31228.
204. AR. Para, 0,15 g, 12 mm., Nuri Pere nr. 831, Kostantiniye, 1223 H, anul 29 al domniei. Puțin tocită. Inv. 31223.
205. AR. Para, 0,18 m, 12 mm., Nuri Pere nr. 831, Kostantiniye, 1223 H, anul 29 al domniei. Puțin tocită. Inv. 31217.
206. AR. Para, 0,12 g, 13 mm., Nuri Pere nr. 831, Kostantiniye, 1223 H, anul 29 al domniei. Puțin tocită. Inv. 31213.
207. AR. Para, 0,11 g, 12 mm., Nuri Pere nr. 831, Kostantiniye, 1223 H, Bătută defectuos. Tocită. Inv. 31219.
208. AR. Para, 0,07 g, 12 mm., Nuri Pere nr. 831, Kostantiniye, 1223 H, anul domniei ilizibil. Foarte tocită ; ruptă. Inv. 31234.
209. AR. Para, 0,14 g, 12 mm., Nuri Pere nr. 831, Kostantiniye, 1223 H, anul domniei ilizibil. Foarte tocită. Inv. 31220.
210. AR. Para, 0,10 g., 12 mm, Nuri Pere nr. 831, Kostantiniye, 1223, H, anul domniei ilizibil. Foarte tocită. Inv. 31216.
211. AR. Para, 0,22 g, 13 mm, Nuri Pere nr. 844, Misir 1223 H, anul domniei ilizibil. Tocită ; deformată. Inv. 31221.
212. AR. Para, 0,13 g, 13 mm., Nuri Pere nr. 844, Misir, 1223 H, anul domniei ilizibil, dublă batere. Tocită. Inv. 31232.

ABDULMECID

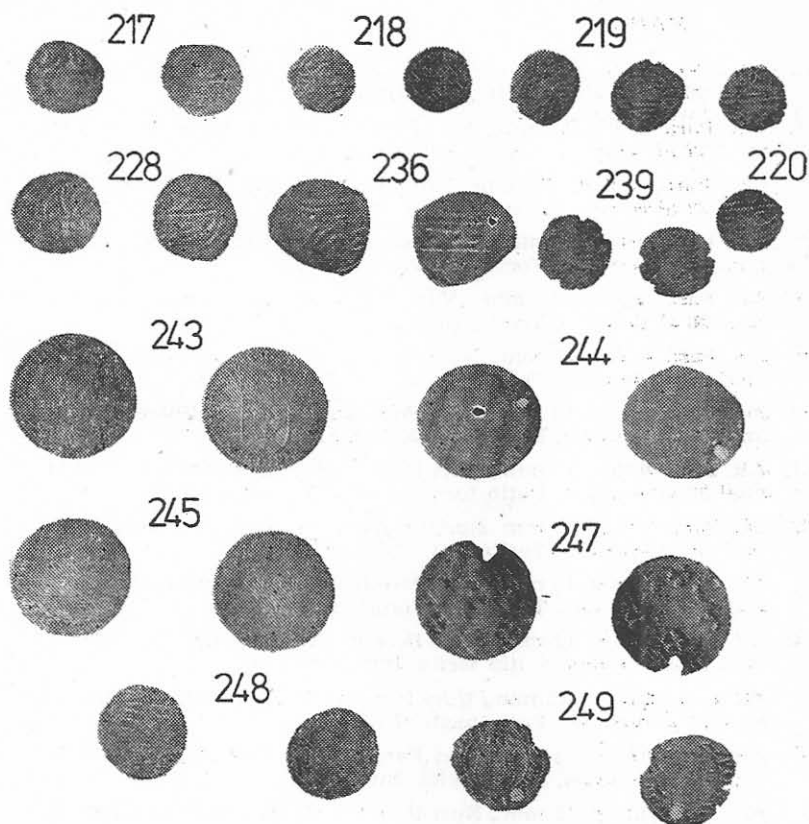
213. AR. Para, 0,12 g, 12 mm, Nuri Pere nr. 890, Kostantiniye, 1255 H, anul I al domniei. Tocită. Inv. 31226.

IMPERIUL OTOMAN

214. AR. Para, 0,26 g, 13 mm. ilizibilă.
215. AE, 0,67 g, 19 mm., ilizibilă.

ENISALA

Moneda a fost donată în 1965 de Toma Alexandru.



PLANȘA III

MEHMED II FATİH

216. AR. Akçe, 0,92 g, 10 mm, Nuri Pere nr. 86, Edirne, 865 H.
Tocită. Inv. 31388.

Monedele fac parte din vechea colecție. Nu avem nici o altă informație asupra condițiilor descoperirii. După structura sa există posibilitatea să avem de-a face cu un lot unitar.

BAYAZID I YILDİRİM

217. AR. Akçe, 1,08 g, 11 mm, Nuri Pere nr. 14, 792 H. Puțin tocită.
Inv. 31910.

MEHMED II FATİH

218. AR. Akçe, 0,88 g, 11 mm., Nuri Pere nr. 85, Amasya, 855 H.
Netocită. Inv. 31909.
219. AR. Akçe, 0,95 g, 12 mm, Nuri Pere nr. 85, Edirne, 855 H. Netocită.
Inv. 31903.

BAYAZID II

220. AR. Akçe, 0,75 g., 11 mm, Nuri Pere nr. 105, Üsküp, 886 H,
Netocită. Inv. 31902.

221. AR. Akçe, 0,72 g, 10 mm., Nuri Pere nr. 105, ? 886 H. Tocită.
Inv. 31392.

HIRȘOVA

Moneda a fost achiziționată de la Ștefan Mitrea în anul 1977.

AHMED III

222. AR. Para, 0,35 g, 13 mm., Nuri Pere nr. 522, Islâmbol, 1115 H.
Netocită. Inv. 40638.

ISACCEA

Monedele fac parte din vechea colecție a muzeului.

SELIM I

223. AR. Akçe, 0,62 g, 11 mm, Nuri Pere p. 105—106, tip general.
Tocită. Inv. 40640.

MAHMUD I

224. AR. Guruş, 24,37 g, 39 mm, Nuri Pere nr. 573, Kostantiniye.
1143 H. Puțin tocită ; deformată. Inv. 45869.

NICULIȚEL

Monedele au făcut parte din colecția școlii generale și au fost donate muzeului în anul 1978.

SÜLEYMAN II

225. AE. Mangîr, 2,21 g, 19 mm., Nuri Pere nr. 471, Kostantiniye, 1099 H.
Puțin tocită. Inv. 34407.
226. AE. Mangîr, 1,60 g, 19 mm, Nuri Pere nr. 471, Kostantiniye, 1099 H.
Tocită. Inv. 34409.
227. AE. Mangîr, 0,87 g, 17 mm, Nuri Pere nr. 471, Kostantiniye, 1099 H.
Tocită ; ruptă. Inv. 34408.

PĂCUIUL LUI SOARE

Moneda a fost găsită pe malul Dunării în vara anului 1979.

MURAD II

228. AR. Akçe, 1,19 g, 14 mm., Nuri Pere nr. 59, Edirne, 834 H.
Netocită. Inv. 45877.

PECINEAGA

Monedele au fost achiziționate de la I. Țințu, în anul 1967.

SÜLEYMAN II

229. AE. Mangîr, 1,48 g, 19 mm, Nuri Pere nr. 471, Kostantiniye, 1099 H.
Puțin tocită ; deformată, ruptă. Inv. 46033.
230. AE. Mangîr, 1,28 g, 20 mm, Nuri Pere nr. 471, Kostantiniye, 1099 H.
Puțin tocită ; perforată. Inv. 46032.

Moneda a fost donată de C. Mușat.

231. AE. Mangîr, 1,27 g, 19 mm, Nuri Pere nr. 471, Kostantiniye, 1099 H.
Tocită ; perforată. Inv. 31039.

GENERAL SCĂRIȘOREANU

Moneda a fost donată de inginer D. Niculescu.

MUSTAFA III

232. AR. Altmişlik, 28,50 g, 43 mm., Nuri Pere nr. 632, Islâmbol, 1171 H. anul 8 al domniei. Netocită. Inv. 31372.

Monedele au fost achiziționate de la Anica Ciupercă.

233. AR. Șuruș, 18,7 g, 38 mm., Nuri Pere nr. 635, Islâmbol, 1171 H, anul 4 al domniei. Puțin tocită. Inv. 31109.
234. AR. Guruș, 18,62 g, 40 mm, Nuri Pere nr. 635, Islâmbol, 1171 H, anul 9 al domniei. Tocită. Inv. 31108.
235. AR. Guruș, 1878 g, 38 mm., Nuri Pere nr. 635, Islâmbol, 1171 H, anul 9 al domniei. Netocită. Inv. 31110.

VADU

Monedele au fost donate de C. Sulă.

AHMED I

236. AR. Gümüş, 1,08 g, 16 mm, Nuri Pere nr. 368, Canca, 1012 H. Puțin tocită. Inv. 31207.

SÜLEYMAN II

237. AE. Mangır, 1,54 g, 20 mm, Nuri Pere nr. 471, Kostantiniye, 1099 H, Puțin tocită ; ruptă. Inv. 45868.

PASSIM

Monedele fac parte din vechea colecție a muzeului.

BAYAZID II

238. AR. Akçe, 0,74 g, 11 mm., Nuri Pere nr. 105, Nevar, 886 H. Netocită. Inv. 31568.

SELIM I

239. Akçe, 0,68 g, 12 mm., Nuri Pere nr. 146, Üsküp, 918 H. Tocită. Inv. 31674.

MONEDE POLONEZE

CONSTANȚA

Gara Veche

SIGISMUND III

240. AR. 1 $\frac{1}{2}$ gros, 0,65 g, 18 mm, H-C I 1512/AV ; 1490/Rv. (16) 2—5. Foarte tocită ; perforată. Inv. 31225.

ISACCEA

IOAN ALBERT

241. AR. Jumătate de gros, 0,57 g, 17 mm, H-C I 194, f.a. (1492—1499). Tocită. Inv. 45862.

VADU

Moneda a fost donată de C. Sulă.

SIGISMUND III

Riga

242. AR. Triplu gros, 2,42 g, 21 mm, H-C I 1107, 1598. Puțin tocită.
Inv. 31210.

MONEDE FRANCEZE

ISACCEA

Monedele fac parte din vechea colecție a muzeului.

LUDOVIC XIV

243. AR. 1/12 écu, 2,18 g, 21 mm. Dieudonné, II, p. 355. Lyon, 1659.
Netocită. Inv. 34759.

ANNE-MARIE LOUISE

Dombes

244. Av. ANMALOVPRINC SOVVEDOM
Bust coafat spre dr.

Rv. ... ADIVTOR

Scutul familiei Bourbon, încoronat

16—65

- AR. 1/12 écu, 1,73 g, 19 mm. A. Engel, R. Serrure, I, p. 48, 1665.
Foarte tocită ; perforată. Inv. 34760.

PASSIM

LUDOVIC XIII

245. Av. LOVIS - XIII - R - DE - FRAN - ET - NAVA - X

Bust laureat, cuirasa

Rv. - DOVBLE - TOVRNOIS - 1614 -

La începutul legendei o cruce de Malta

În câmp trei flori de crin

- AE. Dublu tournois, 2,23 g, 20 mm, Amiens, 1614. Netocită.
Inv. 45874.

LUDOVIC XIV

246. AR 1/12 écu, 2,04 g, 22 mm., Dieudonné, II, p. 355, 1658. Puțin tocită ;
perforată. Inv. 31364.

247. AR. 1/12 écu, 1,96 g, 20 mm., Dieudonné, II, p. 355, 1666

Av. 3 contramărci (cruce de Malta)

Av. 4 contramărci (cruce de Malta). Tocită ; ruptă la perforare. Inv. 30957.

MONEDE UNGUREȘTI

ISACCEA

Moneda aparține vechii colecții a muzeului.

MATEI CORVIN

248. AR. Denar, 0,50 g, 15 mm, U, II, nr. 574, K-P, (Kremnitz),
f.a. (1489). Fără floare sub P ; Iisus cu nimb. Netocită.
Inv. 45870.

PECINEAGA

Moneda a fost achiziționată de la I. Țintu.

FERDINAND I

249. AR. Denar, 0,41 g, 16 mm, U. nr. 56, Kremnitz, 1560. Puțin tocită, ruptă ; perforată. Inv. 46084.

PASSIM

MATEI CORVIN

250. AR. Denar, 0,41 g, 15 mm, U, II, nr. 568, K (Kremnitz) f.a. (1468—1470). Tocită ; ruptă. Inv. 46085.
251. AR. Denar, 0,38 g, 15 mm, U, II, nr. 568/Rv ; U, II, nr. 572/Av, K, (Kremnitz) f.a. (1482—1486). Puțin tocită ; ruptă. Inv. 46086.
252. AR. Denar, 0,42 g, 16 mm, U, II, nr. 572, K-P, (Kremnitz), f.a. (1482—1486). Tocită ; ruptă. Inv. 46087.

INDEX I

Împărați și membrii familiei domnitoare	Localitatea	Nr. crt.	Nr. piese
Antoninus Pius	Babadag	118	1
Maximianus Herculus	Cernavodă	119	1
Galerius Maximianus	Cernavodă	120	1
Licinius I	Cernavodă	121, 122, 123	3
Licinius II	Cernavodă	124, 125, 126, 127	4
Constantinus I	Cernavodă	134, 140, 141	3
	Sacidava	166	1
Constantinopolis	Cernavodă	130, 131, 132, 133	4
Urbs Roma	Cernavodă	137	1
	Sacidava	167	1
Constantinus II	Cernavodă	135, 138	2
Constans	Cernavodă	141	1
	Sacidava	168	1
Constantius II	Cernavodă	128, 129, 136, 139, 143, 144, 145, 146, 147, 148, 149, 150, 151, 152, 154, 155, 156, 157, 158.	19
	Sacidava	169, 170, 171	3
Constantius Gallus	Cernavodă	153	1
Valens	Cernavodă	159, 160, 161, 162	4
	Sacidava	175, 176	2
Valentinianus I	Cernavodă	163, 164	2
	Sacidava	172, 173, 174	3
Arcadius	Cernavodă	165	1
	Sacidava	177	1
Justin I	Adamclisi	178	1
Justinian I	Adamclisi	179, 180, 181	3
	Mangalia	186	1
Justin II	Adamclisi	182, 183	2
	Capidava	184, 185	2
Bayazid I Yıldırım	Enisala	217	1
Murad II	Păcuilul lui Soare	228	1
Mehmed II Fatih	Enisala	216, 218, 219	3

Împărați și membrii familiei domnitoare	Localitatea	Nr. crt.	Nr. piese
Bayazid II	Enisala	220, 221	2
	Dobrogea	238	1
Matei Corvin	Isaccea	248	1
	Dobrogea	250, 251, 252	3
Ioan Albert	Isaccea	241	1
Selim I	Isaccea	223	1
	Dobrogea	239	1
Ferdinand I	Pecineaga	249	1
Ludovic XIII	Dobrogea	245	1
Ahmed I	Vadu	236	1
Sigismund III	Constanța	240	1
	Vadu	242	1
Ludovic XIV	Isaccea	243	1
	Dobrogea	246, 247	2
Anne-Marie Louise	Isaccea	244	1
Süleyman II	Agigea	187	1
	Niculitel	225, 226, 227	3
	Pecineaga	229, 230, 231	3
	Vadu	237	1
Ahmed II	Hirșova	222	1
Mahmud I	Constanța	193	1
	Isaccea	224	1
Mustafa III	General Scărișo- reanu	232, 233, 234, 235	4
Abdulhamid I	Cernavodă	189	1
Seim III	Agigea	188	1
Mahmud II	Constanța	190, 191, 192,	22
		194, 195, 196,	
		197, 198, 199,	
		200, 201, 202,	
		203, 204, 205,	
		206, 207, 208,	
		209, 210, 211, 212.	
Abdulmecid	Constanța	215	1

INDEX II
MONEDE GRECEȘTI

Monetării	Localitatea	Nr. crt.	Nr. piese
Olbia	Mangalia	114	1
Tyras	Pecineaga	117	1
Provincia Dacia	Mangalia	115	1
Viminacium	Pecineaga	116	1

MONEDE ROMANE

Monetării	Localitatea	Nr. crt.	Nr. piese
Roma	Babadag	118	1
Siscia	Cernavodă	128, 143, 163	3
Sirmium	Cernavodă	152	1
Thessalonica	Cernavodă	122, 135, 156, 162	4
	Sacidava	166, 168, 169	3
Heraclea	Cernavodă	123, 124, 125, 126, 127, 131, 146, 150, 151, 161	10
	Sacidava	170	1
Constantinopolis	Cernavodă	133, 134, 140, 149, 154, 160, 165	7
	Sacidava	174	1
Nicomedia	Cernavodă	120, 121, 147	3
Cyzicus	Cernavodă	130, 136, 137, 148	4
Antiochia	Cernavodă	119, 129, 133, 145	4

MONEDE BIZANTINE

Monetării	Localitatea	Nr. crt.	Nr. piese
Constantinopol	Adamclisi	178, 180, 182	3
	Mangalia	186	1
Nicomedia	Adamclisi	179	1
Cyzicus	Adamclisi	181	1
Thessalonica	Adamclisi	183	1
	Capidava	184, 185	2

MONEDE MEDIEVALE

Monetării	Localitatea	Nr. crt.	Nr. piese	
Constantinopol	Agigea	187, 188	2	
	Constanța	190, 191, 192, 193, 194, 195, 196, 197, 198, 199, 200, 201, 202, 203, 204, 205, 206, 207, 208, 209, 210, 213.	22	
	Hîrșova	222	1	
	Isaccea	224	1	
	Niculițel	225, 226, 227	3	
	Pecineaga	229, 230, 231	3	
	General Scărișoreanu	232, 233, 234, 235	4	
	Vadu	237	1	
	Misir	Cernavodă	189	1
		Constanța	211, 212	2
Adrianopol	Enisala	216, 219	2	
	Păcuiul lui Soare	228	1	
Amasya	Enisala	218	1	
Canca	Vadu	236	1	
Skoplje	Enisala	220	1	
	Dobrogea	239	1	
Nevar	Dobrogea	238	1	
Kremnitz	Isaccea	248	1	
	Pecineaga	249	1	
	Dobrogea	250, 251, 252	3	
Lyon	Isaccea	243	1	
Amiens	Dobrogea	245	1	
Riga	Vadu	242	1	
Cracovia	Constanța	240	1	
	Isaccea	241	1	

ERATA

la pag.	rîndul	înloc de	se va citi
15	13 de jos	profitului	profilului
18	15 de sus	Daicovici	Daicoviciu
19	17 de sus	viitorului. Veacul	viitorului, veacul
32	23 de sus	meninînd	mentionînd
39	16 de sus	menținerea	menționarea
52	28 de sus	Cirs	Criș
55	4 de jos	fals	falls
60	20 de sus	sincromă	sincronă
62	2 de jos	Behachtungen	Betrachtungen
63	14 de jos	Trojanischer	Trojanische
71	9 de jos	nota 44	nota 45
84	2 de sus	nota 115	nota 135
86	19 de sus	Под	Под
89	14 de jos	nord-vest	sud-vest
104	11 de jos	220-283 i.e.n.	220-183 i.e.n.
130	1 de sus	producători	eponimi
171	20 de sus	unui unghi	un unghi
173	13 de sus	nota 81	nota 18
249	1 de jos	$\chi(\rho\lambda\tau\delta\sigma)$	$\chi(\rho\sigma\tau\delta\sigma)$
288		figura invers	
296	7 de sus	nota 12	nota 21
296	1 de jos	nota 03	nota 30
298	10 de sus	culturii	cultului
315	25 de jos	fugativ	fugavit
360	7 de sus	Surus	Surus
371	5 de sus	Custurea	Custorea
376	3 de sus	Opoit	Opoit