

OBSERVAȚII PRELIMINARE PRIVIND AȘEZAREA ANTICĂ DE LA GURA CANLIEI

M. IRIMIA

Punctul arheologic Gura Canliei este situat pe malul drept al Dunării, la aproximativ 2,5 km în aval de cunoscuta cetate bizantină de la Păcuiul lui Soare. Zona aceasta, aflată în fața insulei Manca (Aurora), este bine cunoscută, deoarece în diferite rânduri mai mulți specialiști¹ au semnalat materiale arheologice recoltate prin cercetări de suprafață. Inundațiile repetate ale Dunării determină surparea permanentă a sectoarelor dinspre fluviu ale micilor promontorii prin care se termină Dealul Uscat și Ghivizlicu Mare, printre care curge pârâul Canliei. Cercetările noastre, întreprinse în anii 1974—1976, 1978—1980, dar în campanii de scurtă durată, au fost determinate de accentuarea eroziunii așezării antice în ultima perioadă.

Pînă în prezent au fost efectuate patru secțiuni paralele (S 1—S 4) orientate aproximativ est-vest, precum și o casetă în malul dinspre Dunăre², în vederea cercetării unui cuptor de epocă romană, distrus în cea mai mare parte — altul decît cele două instalații observate în anul 1958³ și dispărute ulterior.

Din punct de vedere stratigrafic constatăm că sub solul vegetal negru, cenușos, gros de circa 20—30 cm, cu puține materiale cera-

¹ D. Vilceanu, SCIV, 13, 1962, 1, p. 141—145 ; P. Diaconu, N. Angheliescu, Rev. Muz., 5, 1968, 4, p. 349—351 ; N. Conovici, Crișan Mușețeanu, SCIV, 26, 1975, 4, p. 546—547.

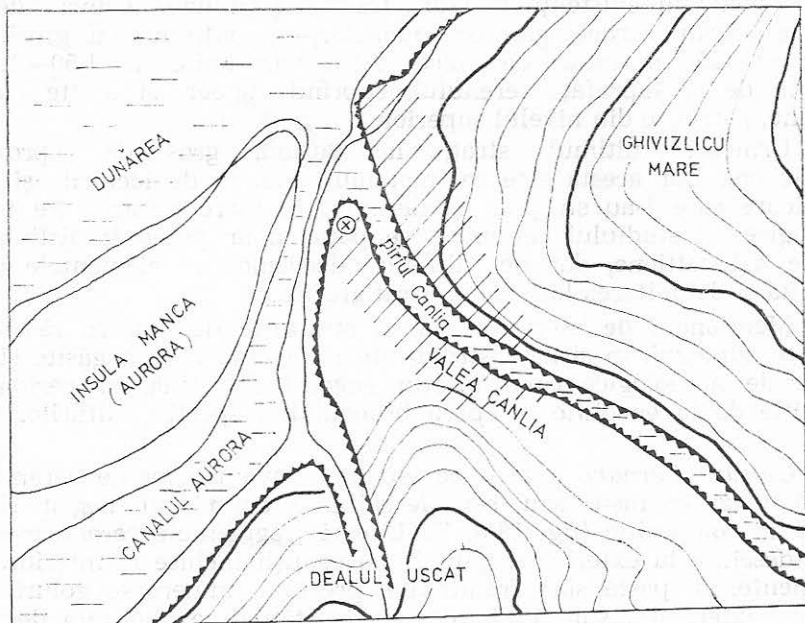
² Secțiunile și caseta au orientarea $97^{\circ}5' - 277^{\circ}5'$, precum și următoarele dimensiuni : S 1, S 3, S 4 sînt de 20×2 m, iar S 2 — de 22×2 m ; caseta, practică în malul erodat, are lungimea de 4 m. Cercetîndu-se malurile abrupte ale Dunării, s-a constatat că urmele de locuire sînt situate numai pe pantele line ce coboară spre pârâul Canliei. Ele nu ajung la punctele cele mai înalte ale celor două dealuri menționate, expuse curenților atmosferici, dovedind că așezarea s-a dezvoltat numai pe teraselor ferite, avînd drept axă pârâul cu apă potabilă.

³ D. Vilceanu, op. cit., p. 141.

mice — mai ales feudale-timpurii — răscolite de lucrările agricole, urmează un strat propriu-zis de locuire feudală-timpurie, relativ bogat, cenușiu închis, afinat, cu o grosime de circa 30—50 cm. Sub el urmează, în unele zone, un sol cenușiu-gălbui gros de 20—25 cm, care conține atît materiale feudale-timpurii, cît și romano-bizantine, răscolite din straturile inferioare. În anumite porțiuni acest sol cenușiu-gălbui este mai distinct și tasat, conținînd foarte puțin material arheologic, separînd clar cele două locuiri; alteori el este mult mai subțire și mai greu de sesizat din cauza culorii și a densității apropiate cu a nivelelor feudale-timpurii și romano-bizantine. În cîteva porțiuni aspectul compact și grosimea mai mare a stratului cenușiu-gălbui par să indice o nivelare intenționată, datorată probabil locuitorilor epocii feudale-timpurii. În carourile 3—5 ale secțiunii S 1 acest strat „de nivelare” este impregnat cu multe sfărîmături de cărămizi romane.

Urmează o locuire continuă romană și romano-bizantină, de culoare cenușie, al cărei strat are o grosime de 40—50 cm, uneori mult mai mare, de 80 cm—1 m. Stratul amintit este relativ bogat, dar aspectul său și absența în sectorul cercetat a unor complexe tipice de locuire (vetre, locuințe, lutuiele și nivelări intermediare) face deosebit de dificilă determinarea nivelelor existente. Pînă în prezent doar în unele porțiuni ale secțiunilor S 2 și S 3 s-au observat urmele unei podine romane puternic arse, peste care erau căzute numeroase olane și țigle fragmentare (fig. 3—5; 9/2) și care reprezintă, probabil, după materialul recoltat, o parte a unei locuințe romane timpurii. Dacă din punct de vedere stratigrafic nivelele de locuire romană se pot delimita cu multă greutate, în schimb materialul arheologic recoltat pe diferite adîncimi, în cadrul cărora el apare destul de unitar, permite constatarea existenței așezării romane pentru întreaga perioadă corespunzătoare secolelor II—VI e.n. În anumite sectoare au putut fi sesizate, totuși, cu greutate, trei nivele de locuire romană și romano-bizantină. Un prim nivel, surprins mai clar în secțiunea S 3, între adîncimile de 60—90 cm de la suprafața solului, cuprinde materiale arheologice din secolele V—VI e.n. Aldoilea nivel, cu grosimea de circa 25 cm, aflat între 0,90—1,15 m de la suprafață, cuprinde mai ales materiale caracteristice secolelor III—IV e.n.; ultimul nivel, gros de circa 15 cm, situat între adîncimile de 1,15—1,30 m, alteori mai jos, pînă spre 1,50 m, cuprinde îndeosebi materiale de epocă romană timpurie (sec. II—III e.n.). În stratul arheologic roman apar mai frecvent și fragmente ceramice de epocă Latène sau hallstattiene, provenite din nivelele mai vechi. Locuirea romană, relativ bogată în unele zone, a deranjat destul de mult straturile anterioare, care au fost folosite uneori și pentru amenajări sau nivelări în perimetrul așezării.

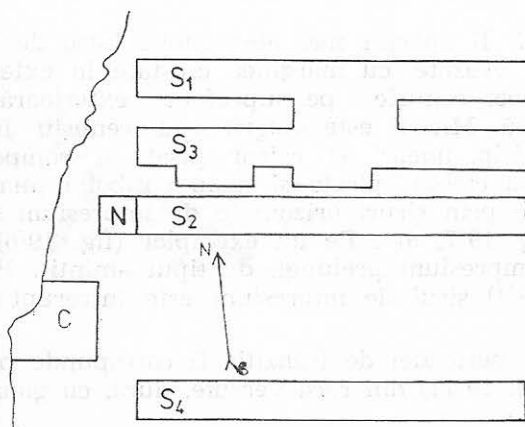
Sub adîncimea medie de 1,30—1,50 m de la suprafața solului, alteori cu mult mai jos, urmează în unele sectoare o nivelare relativ compactă, cu grosimea de 10—15 cm, care suprapune nivelele de locuire mai vechi. Fiind realizată probabil la începutul epocii romane, pentru a se obține o orizontalitate cît de cît corespunzătoare a zonei, care este destul de înclinată (în pantă), această nivelare — surprinsă



ASEZAREA ANTICĂ DE LA GURA CANLIEI

▨ zona locuirii antice ⊗ zona săpăturii

0 100 200m



GURA CANLIEI

PLAN GENERAL DE SĂPĂTURĂ

0 2 4 6 8m

1974-1976; 1977-1980

N - sector necercetat

C - casetă cuptor roman

Fig. 1

în câteva puncte — este străpunsă de mai multe ori de gropile romane sau feudale-timpurii.

Constatăm existența la Gura Canliei și a unei locuiri de epocă Latene. Stratul arheologic corespunzător, discontinuu, cu grosimea de circa 15—25 cm, aflat de obicei între adâncimile de 1,50—1,65 sau 1,75 m de la suprafața terenului, cuprinde uneori și multe materiale romane, pătrunse din nivelul superior.

Urmează ultimul strat, hallstattian, gros de aproximativ 30—40 cm. Dar acesta este cel mai mult afectat de locuirile și gropile ulterioare care l-au străpuns și deranjat în mare măsură. Pe temeuri tipologice, al studiului ceramicii, se pare că ar putea fi distinse două nivele hallstattiene, dar ne lipsesc deocamdată elementele care să permită și delimitarea lor strictă, stratigrafică.

Menționăm de asemenea că în straturile de cultură răscolite, la diferite adâncimi, în situații stratigrafice neclare, au fost găsite și câteva materiale arheologice care aparțin eneoliticului final și perioadei de tranziție de la eneolitic la epoca bronzului, respectiv culturilor Cernavodă I și III.

Cultura Cernavodă I. Îi corespund câteva fragmente ceramice din argilă neagră-cenușie sau cenușie-gălbuie, cu miezul negru și scoici pisate în compoziție (fig. 18/6, 7). Uneori fragmentele ceramice sînt cenușii-deschise la exterior și gălbui sau cenușii închise la interior. Unele fragmente, cu pasta slab frământată, prezintă numeroase goluri pe suprafața exterioară, sub forma unor porozități dese, datorate desprinderii fragmentelor de cochilii (fig. 18/4, 6—7). Un fragment (fig. 14/8) prezintă un șir orizontal de împunsături executate cu unghia, iar un altul (fig. 14/5), din pastă fină, cenușie, are drept ornament un șir de mici impresiuni executate cu șnurul răsucit. Pentru fragmentele amintite există analogii la Oltenița — Renie, Chirnogi, Ulmeni — Tăușanca⁴ etc.

Cultura Cernavodă III. Îi aparțin mai ales câteva buze de vase-borcan (fig. 19/1—3), puțin evazate, cu marginea crestată în exterior⁵. Pasta acestora este de obicei cenușie pe suprafața exterioară, dar uneori situația se inversează. Miezul este negru sau cenușiu închis. Conțin cioburi sfărîmate, nisip, uneori și calcar pisat în compoziție. Două fragmente de oale, cu cioburi pisate și nisip cu bobul mare în compoziție sînt ornamentate prin șiruri orizontale de impresiuni realizate cu un vîrf ascuțit (fig. 19/7, 9)⁶. Pe un exemplar (fig. 19/6) sînt trei rînduri orizontale de impresiuni prelungi, de tipul amintit. Pe cel de-al doilea (fig. 12/10 ; 19/4) șirul de impresiuni este întrerupt de o mică proeminență alungită.

Eneoliticului final sau perioadei de tranziție îi corespunde probabil un topor fragmentar (fig. 19/11) din rocă verzuie, dură, cu gaură de

⁴ S. Morintz, P. Roman, *Dacia*, NS, 12, 1968, p. 47—80 și fig. 4/1—4 ; 9/21—23 ; 10/1 a—d ; 11/3, 7 ; 15/7 ; 17/3, 5 ; 24/9 ; 25/4 etc.

⁵ *Ibidem*, p. 81—106 și fig. 30/28, 99, 33 ; 31/19, 21—24 ; 34/1 ; 42/1, 2, 4 etc.

⁶ *Ibidem*, fig. 30/20, 25 ; 30/1, 2 ; 36/5 ; 40/4 ; 41/13 ; 44/2, 4.

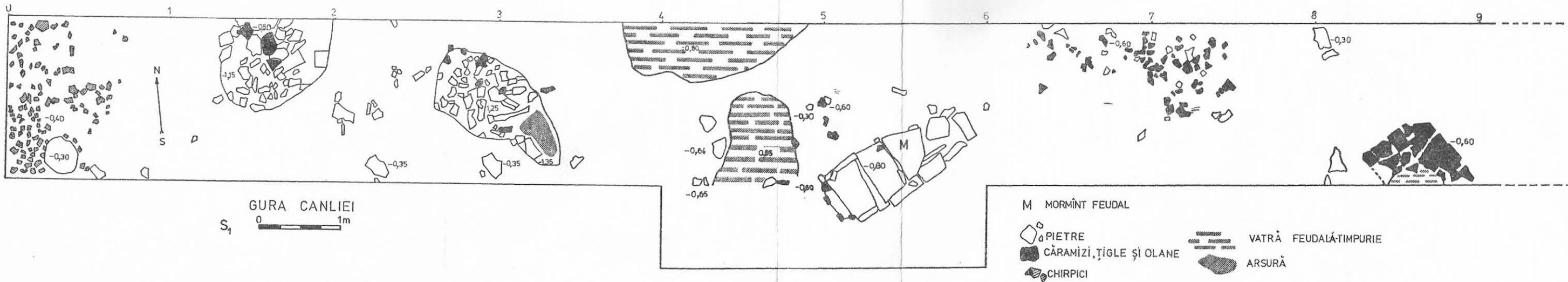


Fig. 2

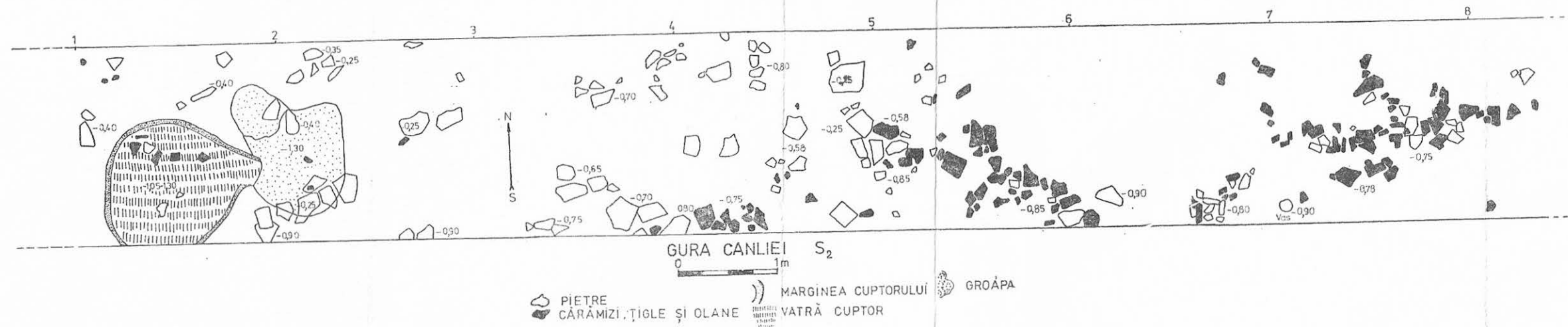


Fig. 3

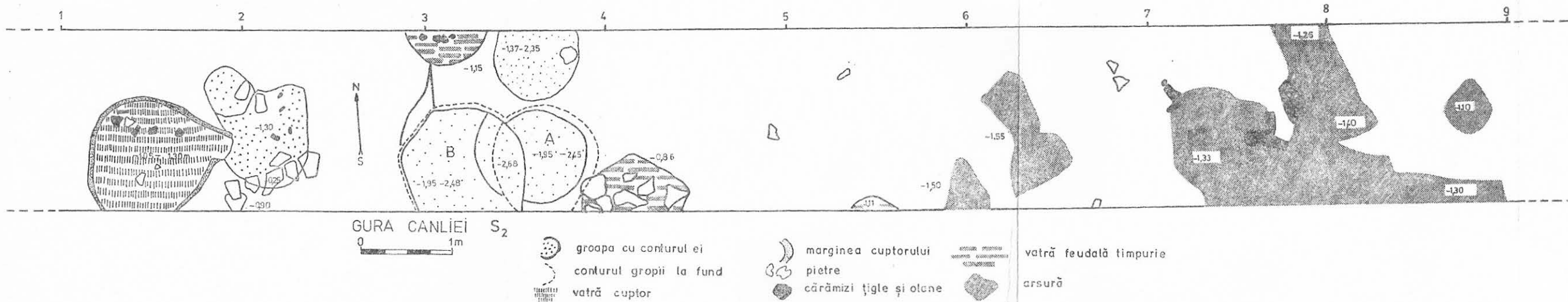


Fig. 4

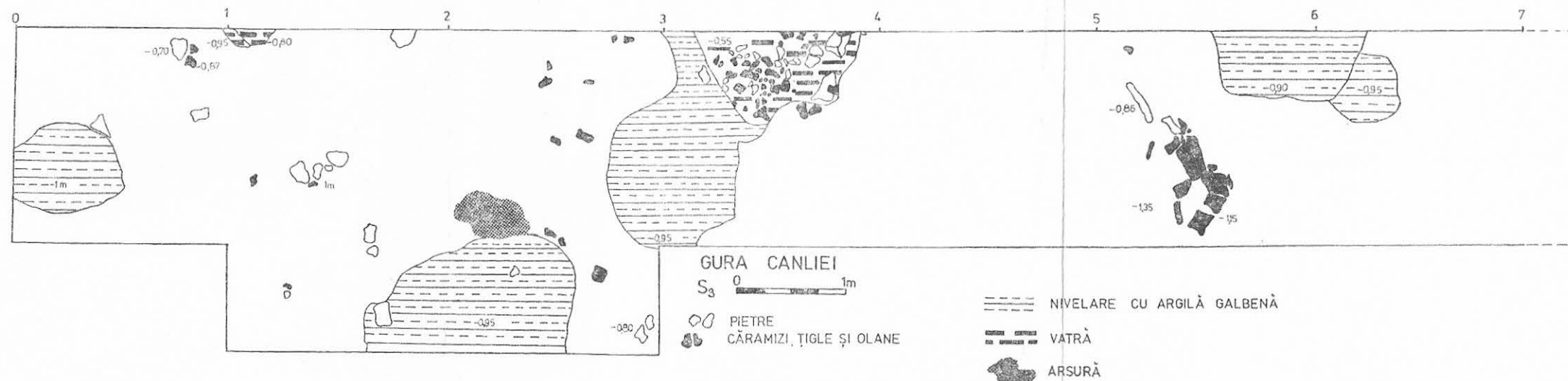


Fig. 5

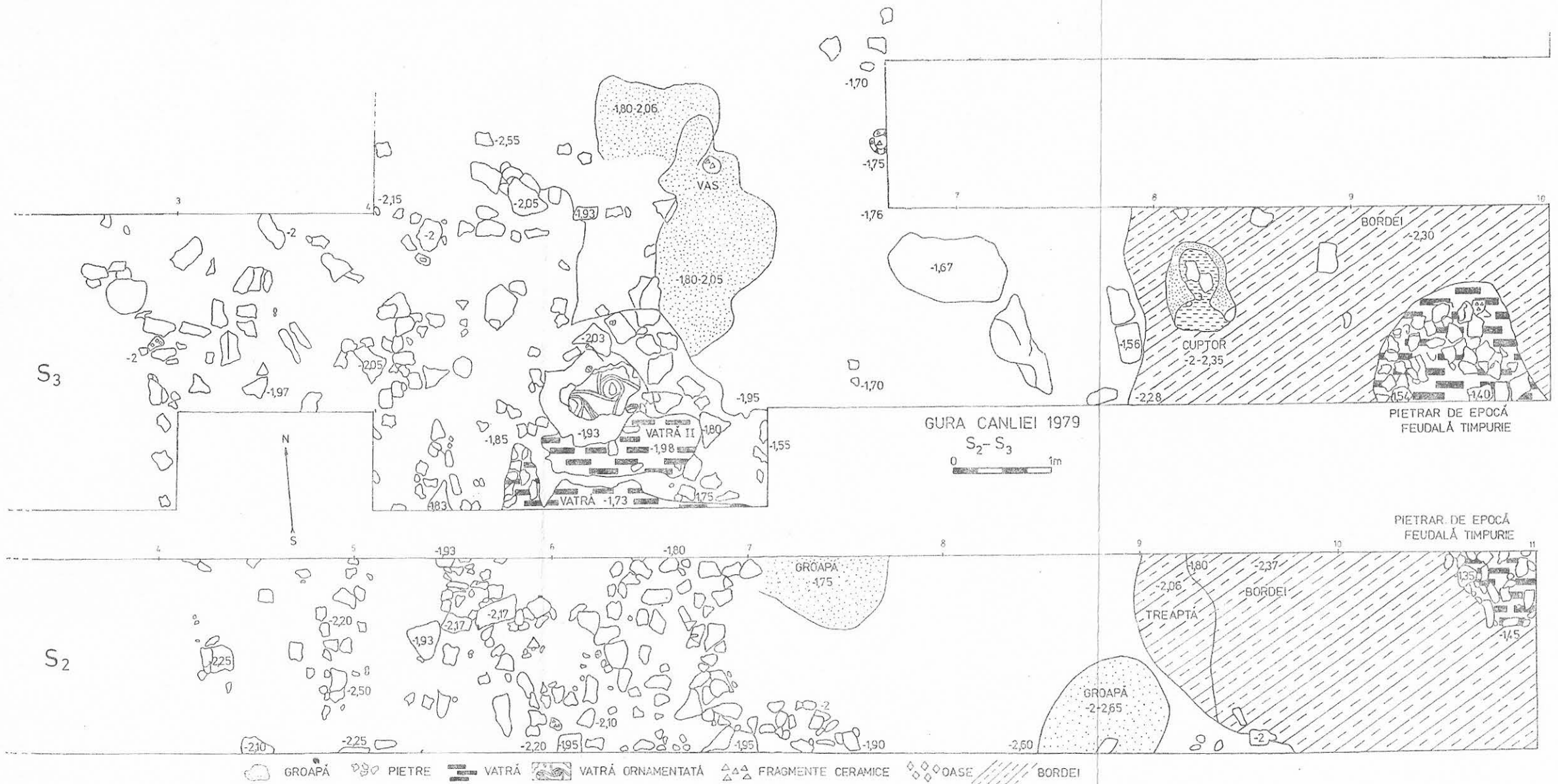
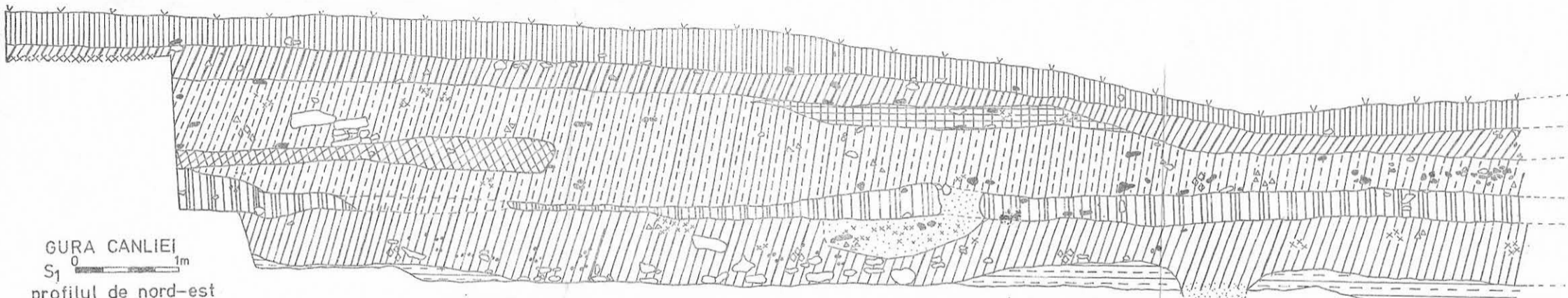


Fig. 6



GURA CANLIEI
 S₁ 0 1m
 profilul de nord-est
 al secțiunii

- | | | | | |
|--------------------|-------------------------|---|--|----------------------------------|
| pietre | oase | sol negru vegetal | sol tasat de nivelare cenușiu-gălbui; epoca romano-bizantină | strat cenușiu Latène - Hallstatt |
| fragmente ceramice | cărămizi țigle și olane | strat arheologic cenușiu închis cu materiale feudale-timpurii | sol tasat de nivelare cenușiu-gălbui; epoca romană | strat gălbui tasat |
| cărbuni | | sol tasat de nivelare cenușiu-gălbui | sol tasat de nivelare cenușiu-gălbui; epoca romană | |
| groapa | | | sol tasat de nivelare cenușiu-gălbui; epoca romană | |
| | | | sol tasat de nivelare cenușiu-gălbui; epoca romană | |

Fig. 7

înmănuşare şi un răzuitor din silex alb-gălbui cu retuşe înalte şi abrupte, pe două laturi (fig. 19/10).

AŞEZAREA HALLSTATTIANĂ

Acesteia îi aparţin câteva dintre complexele de locuire, cercetate parţial şi mai multe gropi. Unele gropi au pereţii verticali şi fundul uşor albiat, altele sînt în formă de clopot. În secţiunea S 2, în zona carourilor 9—10, a fost cercetată o groapă a cărei adîncime mergea pînă la 2,65 m de la suprafaţa terenului. Alte două gropi, asemănătoare (A şi B), aproximativ circulare în secţiune plană, descoperite în caroul 4 al aceleiaşi secţiuni se întretaie. Groapa A, mai veche, pornind clar din nivelul hallstattian de locuire, a fost surprinsă între adîncimile de 1,95—2,45 m. La partea superioară avea diametrul de 1 m, iar la bază de circa 1,20 m. Conţinea puţine fragmente ceramice hallstattiene, pămînt cenuşos şi câteva pietre aflate la bază. Groapa B, mai tîrzie, care o suprapune parţial pe cea dintîi, avea adîncimea de 2,48 m; prezenta însă la bază şi o treaptă ovală, care mergea pînă la adîncimea de 2,68. Avea lăţimea de 1,35 m la suprafaţă şi de aproximativ 1,40—1,45 m la bază. Conţinea pietre, oase de animale, puţină cenuşă şi câteva fragmente ceramice hallstattiene. Alte două gropi hallstattiene au fost descoperite în secţiunea S 1, în carourile 6—7. Cea dintîi, de formă aproximativ neregulată, cu lăţimea de circa 1,25 m, surprinsă la 2,06 m avea o adîncime relativ mică, de numai 32 cm (pînă la 2,38 m). Conţinea de asemenea fragmente ceramice hallstattiene, fragmente de vatră şi oase de animale. Cea de a doua, de formă aproximativ ovală, avea lăţimea maximă de 1,65 m şi o adîncime de 45 cm (între 1,75—2,20 m). Ambele aveau pereţii aproximativ verticali.

Alte două gropi au fost descoperite în carourile 1—2 ale secţiunii S 3. Prima, în formă de clopot, surprinsă la adîncimea de 1,95 m, avea baza la 2,71 m de la suprafaţa solului. La partea superioară avea lungimea de circa 1,25 m, iar lăţimea de 1,12 m; diametrul gropii la bază era de aproximativ 1,50 m. Conţinea multe fragmente ceramice, oase de animale, pietre, bucăţi mari de loess galben — prăbuşit din malurile sale — precum şi pămînt cenuşos. Cea de-a doua groapă, mai mică, surprinsă la adîncimea de 1,90 m, are 80 cm (pînă la 2,70 m de la suprafaţa solului). De formă aproximativ ovală — în secţiune orizontală — are o lărgime maximă de 1,10 m; prezenta la bază o mică „cuptorire“. Pereţii gropii amintite erau aproximativ verticali. Conţinea mai multe fragmente de vatră, cărbuni, câteva fragmente ceramice şi o fusaiolă. O altă groapă hallstattiană a fost descoperită în caroul 3 al secţiunii S 4, între 1,85—2,30 m de la suprafaţa solului. De formă de asemenea ovală, cu lungimea maximă de circa 1 m, avea pereţii relativ verticali. Conţinea doar pămînt cenuşos, câteva pietre şi foarte puţine fragmente ceramice.

O altă groapă hallstattiană (groapa A), în formă de clopot, cercetată parţial, a fost descoperită în caseta cuptorului roman. Tot aici a

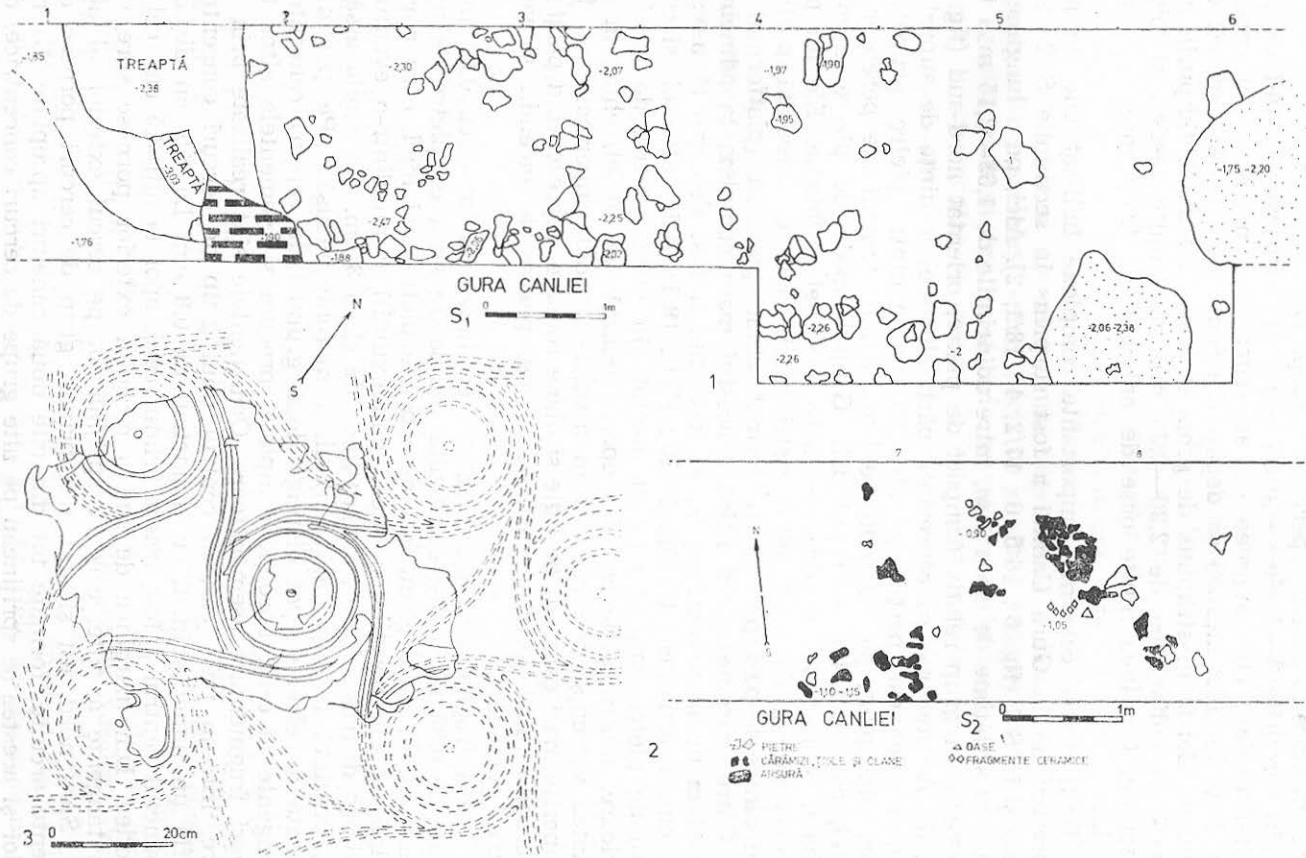


Fig. 9: 3 — Încercare de reconstituire a decorului inițial al vetei (varianta 1).

fost surprinsă (între adîncimile 1,85—2,30 m) o groapă tronconică, cu diametrul mare la partea superioară (groapa D).

În carourile 3—4 ale secțiunii S 1 a fost surprins parțial un bordei hallstattian, cu lungimea de aproximativ 4 m. Nu s-au cercetat toate laturile sale, lățimea sa depășind oricum pe cea de 2 m, cît este secțiunea. Bordeiu, străpuns de gropi romane și feudale timpurii, avea la bază (la adîncimea de 2,20—2,30 m), mai multe lespezi și pietre nefasonate. Conținea multe oase de animale și fragmente ceramice specifice.

Unul dintre cele mai importante complexe hallstattiene de pînă în prezent de la Gura Canliei a fost surprins în secțiunile S 2—S 3, parțial și în S 1 (fig. 6 ; 16/5, 6 ; 17/2, 4 ; 18/1, 2). Aici, pe o lungime de circa 6 m și lățime de circa 4 m, între adîncimile de 1,65—2,15 m a fost descoperit un grup relativ compact de pietre, orientat nord-sud (fig. 6 ; 16/5, 6). Acestea par să reprezinte părți ale unei locuințe de suprafață. Pe latura de vest, parțial și către est, unele dintre pietre, grupate și uneori suprapuse, par să indice existența unor temelii ale pereților locuinței, care ulterior s-au prăbușit. Grupul masiv de pietre, aproape compact, reprezintă, se pare, resturile locuinței prăbușite. Ele nu provin însă numai de la pereții acestei mari locuințe, cercetată parțial; unele dintre lespezi par să fi format chiar podeaua (platforma) ei.

Către marginea nord-estică a acestui mare complex, la adîncimea de 1,90 m de la nivelul actual al terenului a fost descoperită o vatră fragmentară ornamentată (fig. 13/10 ; 17/1 ; 18/1). Atît vatra, cît și complexul de pietre amintit au fost afectate în mare măsură de locuirile ulterioare, mai ales de cea din epoca romană. De altfel, chiar în vecinătatea vetrei și deasupra sa, în nivelele imediat superioare, au fost descoperite mari cantități de țigle și olane romane, reprezentînd părți ale acoperișului unei locuințe distruse, urme masive de incendii și vetre de epocă romană.

Vatra fragmentară ornamentată, cu lungimea de circa 0,90 m și lățimea de 0,85 m, a fost construită tot pe un strat de pietre de mari dimensiuni. În jurul ei au fost descoperite pietre mai mici, care par să provină tot din pereții locuinței (complexului) și nu dintr-o eventuală „gardină” distrusă. Vatra, cu grosimea de circa 3 cm, din argilă arsă la roșu, prezintă la suprafață o lutuială maronie-închisă. Pe porțiunea existentă a vetrei se pot distinge două grupuri de cercuri concentrice și tangente la cerc, aproape complete, precum și elementele altor trei grupuri fragmentare asemănătoare. Ornamentele sînt realizate prin canelare. Într-un prim caz, în centrul unui grup de cercuri concentrice se află un punct adîncit, cu diametrul de 0,8 cm. La 6,5 cm distanță de punctul central a fost trasat primul cerc, apoi la alți 3,5 cm, cel de al doilea. Din marginea de sud a cercului exterior pornesc spre vest două tangente arcuite, care se sprijină tot pe cercul exterior al altui grup. Spre nord, est și sud, din primul grup de cercuri pornesc alte tangente arcuite, formate tot din cîte două caneluri apropiate. La rîndul lor și acestea se sprijineau pe alte grupe de cercuri concentrice, distruse aproape în totalitate, din care se mai păstrează doar cîteva ele-

mente. Și din cel de-al doilea grup de cercuri concentrice pornesc mai multe caneluri tangente, în alte direcții. Atît cercurile propriu-zise, cît și tangentele sînt reprezentate de caneluri relativ superficiale, late de 0,8 cm, efectuate pe vatra crudă, după ultima lutuială. Elementele ornamentale păstrate indică existența a cel puțin cinci grupuri de cercuri și a tangențelor corespunzătoare. Starea fragmentară a vetrei nu ne permite să precizăm cîte grupuri de cercuri concentrice, tangente, eventual și alte motive ornamentale, existau inițial.

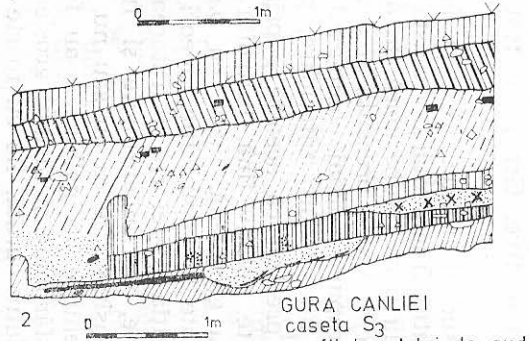
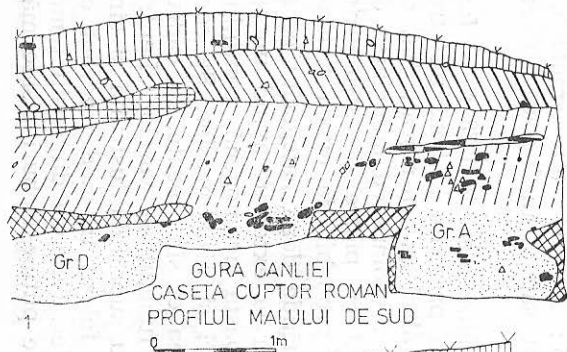
Spre sud, în continuarea vetrei ornamentate au apărut alte resturi de vatră, pe o lungime de 1,70 m și lățimea de 30—55 cm (fig. 6 — vatra II). Pare să fie vorba mai degrabă de o fază mai veche, neornamentată, a aceleiași vetre, decît de o alta, independentă. Legătura lor organică pare să rezulte și din constatarea că în zona lor de contact sectorul neornamentat se unește cu cele ornamentate. Ambele sectoare par să reprezinte faze deosebite ale unei singure vetre, mult deranjată de complexele de locuire superioare, mai ales de cele romane. Această posibilitate este sprijinită și de faptul că la demontarea zonei ornamentate, în vederea restaurării, s-a observat că sub fragmentele ornamentate au apărut altele neornamentate.

În ceea ce privește grupul de pietre amintit, relativ compact pe întreaga suprafață, ca și în zona vetrei ornamentate, este posibil ca acesta să reprezinte nu numai limitele unei locuințe, ori ale unui alt complex, de caracter ritual, ci și platforma pe care s-a construit vatra, el fiind totodată și „podeaua” însăși a locuinței.

Complexul arheologic amintit, cu vatra ornamentată, suprapune parțial, în colțul său de sud-est, o groapă hallstattiană (fig. 6 ; 17/3), cu lungimea de la 1,65 m, lățimea de 1,20 m și adîncimea de 0,45 m (pînă la 2,40 m de la suprafața actuală). În interiorul gropii au fost descoperite un vas ceramic fragmentar (fig. 14/6 ; 21/1) și alte materiale hallstattiene nereprezentative. Groapa a fost săpată în loessul galben, pînă la stîncă.

În profilul de sud al secțiunii S 3, la adîncimea de 1,78 m, a fost descoperită o altă vatră fragmentară. Aceasta prezenta la bază un strat gros de 1,5 cm, iar la partea superioară un altul galben-roșcat, dur, cu grosimea de 1—1,5 cm. Vatra prezenta și o alveolare cu adîncimea de 12 cm. Aceasta suprapune parțial complexul cu pietre și vatra ornamentală, aparținînd unei locuiri ulterioare, probabil de epoca Latène.

Ceramica. S-a precizat că aceasta cuprinde două categorii : ceramica de bună calitate, relativ fină, lustruită la exterior, avînd uneori luciu metalic, și cea grosolană, mată, cu pasta neomogenă, conținînd mai ales cioburi pisate în compoziție, uneori și nisip grosier. Se constată că atît compoziția pastei cît și tratarea ei sînt legate, în cadrul ceramicii hallstattiene, de dimensiunile și funcțiunea vaselor. Pentru vasele de mari dimensiuni, fie că au sau nu suprafața lustruită și sînt de culoare neagră-cenușie ori gălbuie, s-au folosit în mod frecvent ca degresant cioburile sfărîmate și nisipul grosier. Cele de dimensiuni mai mici au pasta fie relativ curată, fie cu foarte puține cioburi pisate mă-



- pietre ▲▲ fragmente ceramice ☞ bucăți de vatră și vatră
- oase ☞ cărămidă ☞☞ cărbune ☞☞ groapă ☞☞ sol negru vegetal
- ▨▨▨ strat arheologic cenușiu, închis cu materiale feudale-timpuri
- ▨▨▨ strat arheologic cenușiu deschis cu materiale romane și romano-bizantine
- ▨▨▨ lentilă cu cenușă arsură și cărbune
- ▨▨▨ strat dens de nivelare cenușiu gălbui
- ▨▨▨ strat dens cenușiu închis, de epocă Latène
- ▨▨▨ strat cenușiu hallstattian
- ▨▨▨ pământ steril

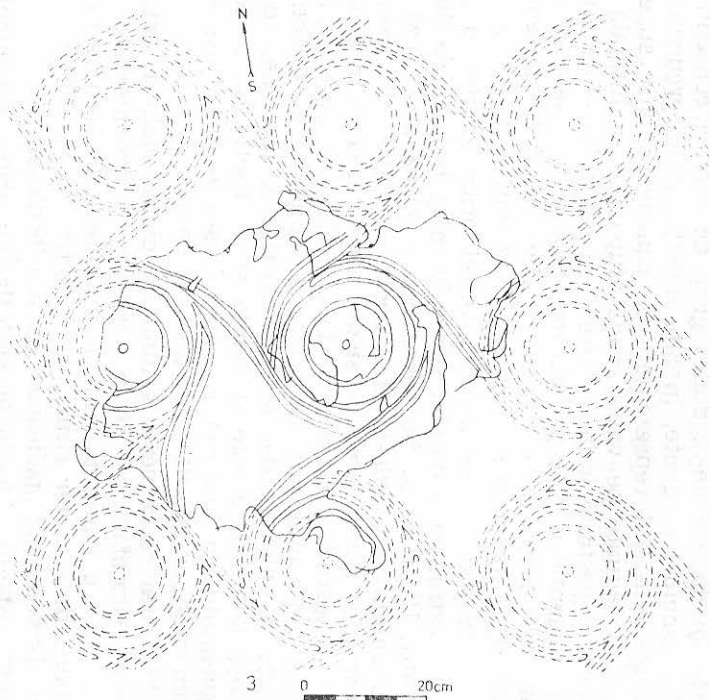


Fig. 10: 3 — Încercare de reconstituire a decorului inițial al vetrei (varianta II).

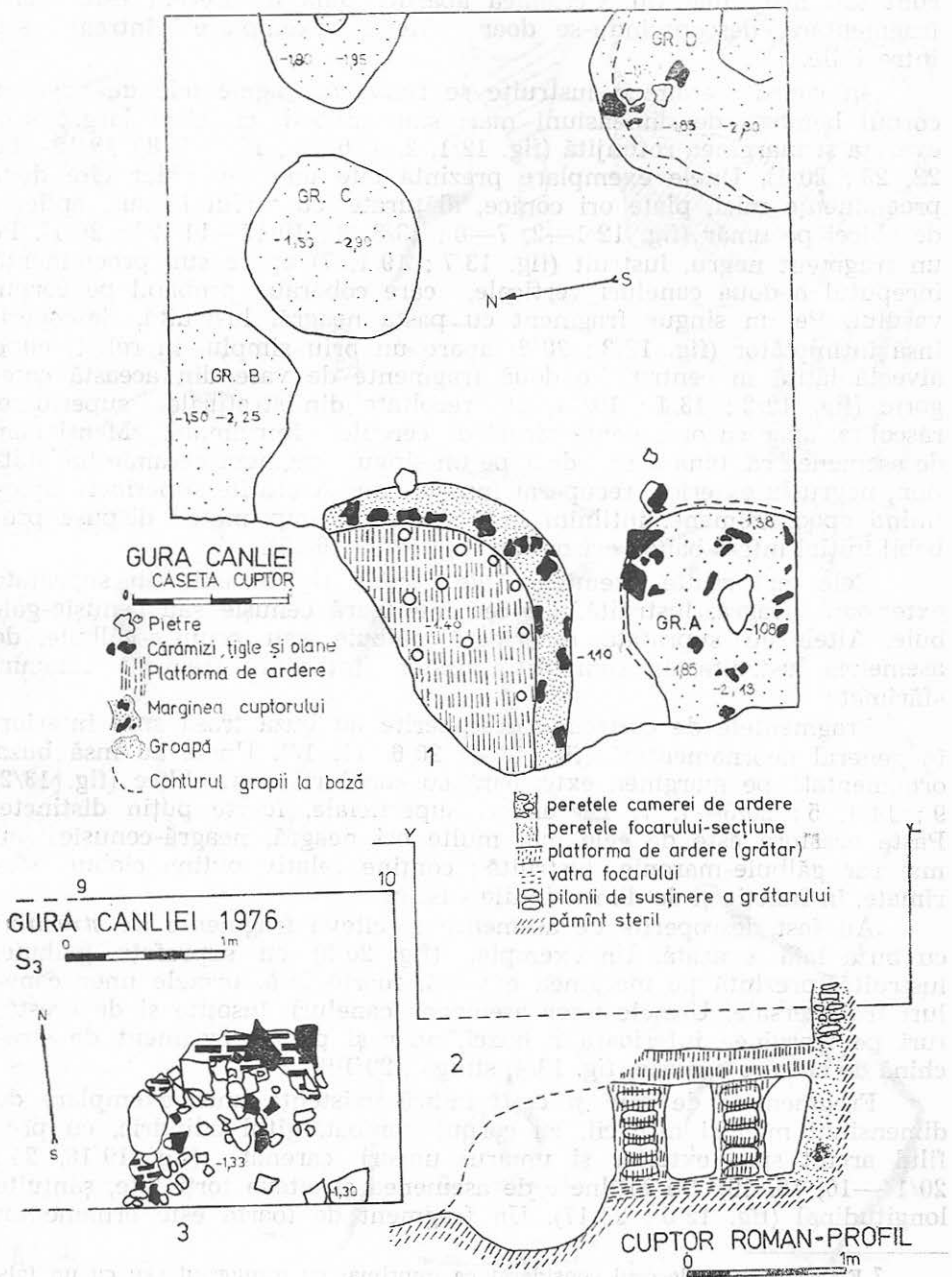


Fig. 11

runt sau nisip mai fin. Ceramica apărută pînă în prezent este foarte fragmentară, descoperindu-se doar cîteva exemplare întregi sau întregibile.

În cadrul ceramicii lustruite se remarcă fragmentele de vase cu corpul bombat, de dimensiuni mari sau mijlocii, cu gîtul larg, buza evazată și marginea rotunjită (fig. 12/1, 2, 4, 6—8; 13/1, 3, 8; 19/12—14, 22, 23; 20/1). Unele exemplare prezintă cîte una sau chiar cîte două proeminențe mici, plate ori conice, alăturate, cu vîrfurile în sus, aplicate de obicei pe umăr (fig. 12/1—2, 7—8; 13/3, 8; 19/12—14, 23; 20/1). Pe un fragment negru, lustruit (fig. 13/7; 19/1, 7) apare sub proeminență începutul a două caneluri verticale, care coborau probabil pe corpul vasului. Pe un singur fragment cu pasta neagră, lustruită, descoperit însă întimplător (fig. 12/3; 20/2) apare un brîu simplu, în relief, cu o alveolă lățită în centru. Pe două fragmente de vase din această categorie (fig. 12/2; 13/1; 19/14, 19) recoltate din straturile superioare, răscolite, apar ca ornamente șiruri de cerușe imprimate. Menționăm de asemenea că, pînă acum, doar pe un singur fragment ceramic hallstadian, negru la exterior, recuperat însă tot din straturile superioare aparținînd epocii romane, întîlnim linii și cercuri imprimate⁷ dispuse probabil inițial într-o bandă orizontală (fig. 12/9; 19/25).

Cele mai multe exemplare ale acestui tip ceramic au suprafața exterioară neagră, lustruită, iar cea interioară cenușie sau cenușie-gălbuie. Altele au suprafața exterioară gălbuie sau cenușie-gălbuie, de asemenea lustruită. În compoziția pastei întîlnim frecvent cioburi sfărîmate.

Fragmentele de *castroane* descoperite au buza trasă spre interior, în general neornamentată (fig. 13/4; 20/6, 11, 13). Unele au însă buza ornamentată pe marginea exterioară cu caneluri largi, oblice (fig. 13/2, 9; 14/4, 5; 20/3—4, 7, 12) uneori superficiale, foarte puțin distincte. Pasta acestora este de cele mai multe ori neagră, neagră-cenușie, sau mai rar gălbuie-maronie, lustruită; conține relativ puține cioburi sfărîmate, în funcție și de dimensiunile vaselor.

Au fost descoperite de asemenea și cîteva fragmente de *străchini* cu buza lată, evazată. Un exemplar (fig. 20/8) cu suprafața gălbuie, lustruită, prezintă pe marginea evazată, foarte lată, urmele unor caneluri transversale. Urmele unor asemenea caneluri, însoțite și de creștături pe marginea inferioară a buzei, apar și pe un fragment de străchină de culoare cenușie (fig. 13/4, stînga; 20/10).

Fragmentele de *căni și cești* indică existența unor exemplare de dimensiuni mici și mijlocii, cu corpul bombat, gîtul cilindric, cu profilul arcuit spre exterior și umărul uneori carenat (fig. 19/18, 24; 20/14—16, 18, 19). Se întîlnesc de asemenea și cîteva torți late, șanțuite longitudinal (fig. 12/5; 20/17). Un fragment de toartă este ornamentat

⁷ Este vorba de decorul considerat ca imprimat cu *torques*-ul sau cu un fals *torques*, dar care era executat de fapt cu instrumente de lut de tipul celor descoperite la Popești (cf. Al. Vulpe, Dacia, NS, 9, 1965, p. 111—113 și fig. 1/12) și Cozia (A. László. Mem. Antiqu. 1. 1969, p. 319—326).

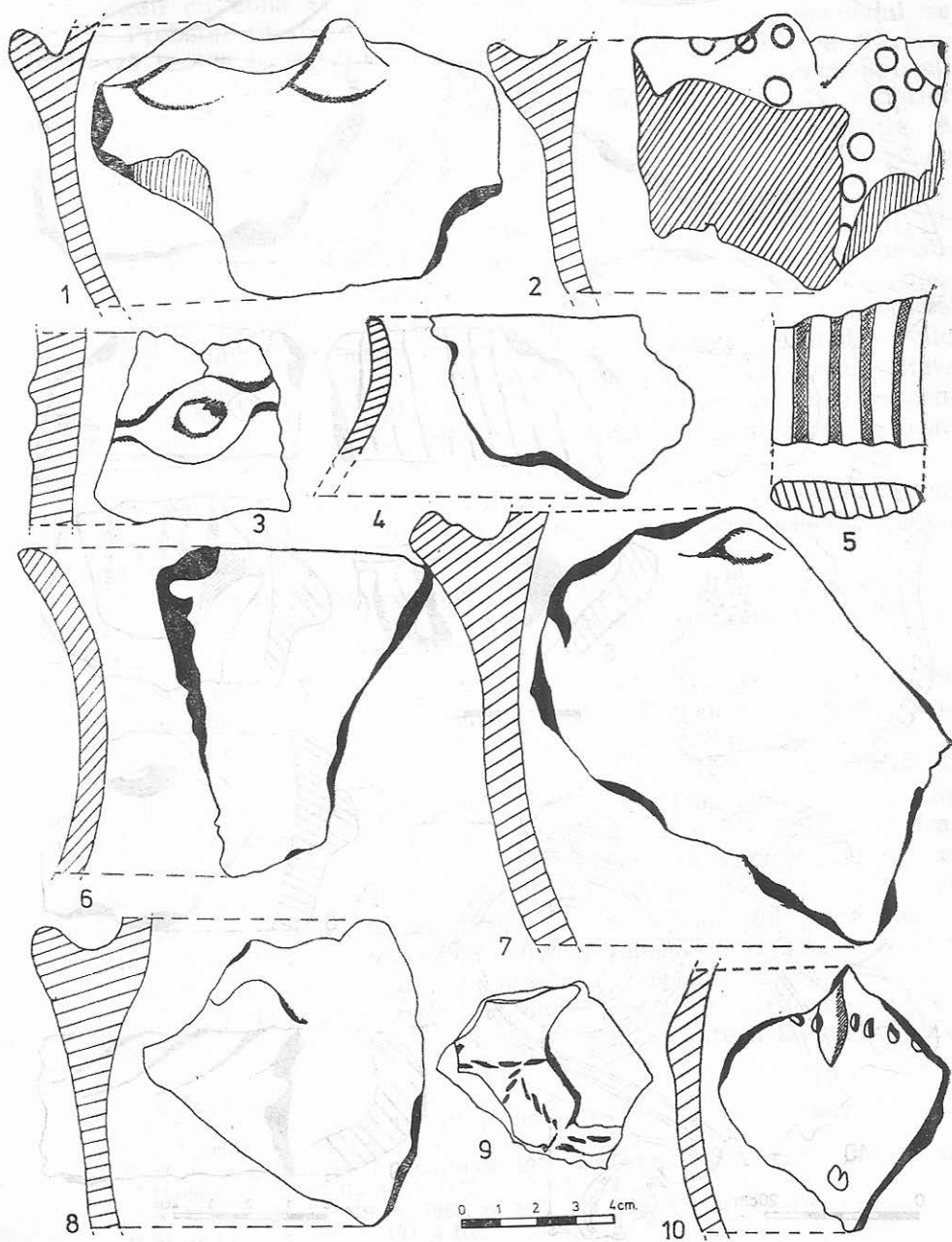


Fig. 12; 1—9 — Fragmente ceramice hallstattiene; 10 — fragment ceramic de tip Cernavodă III.

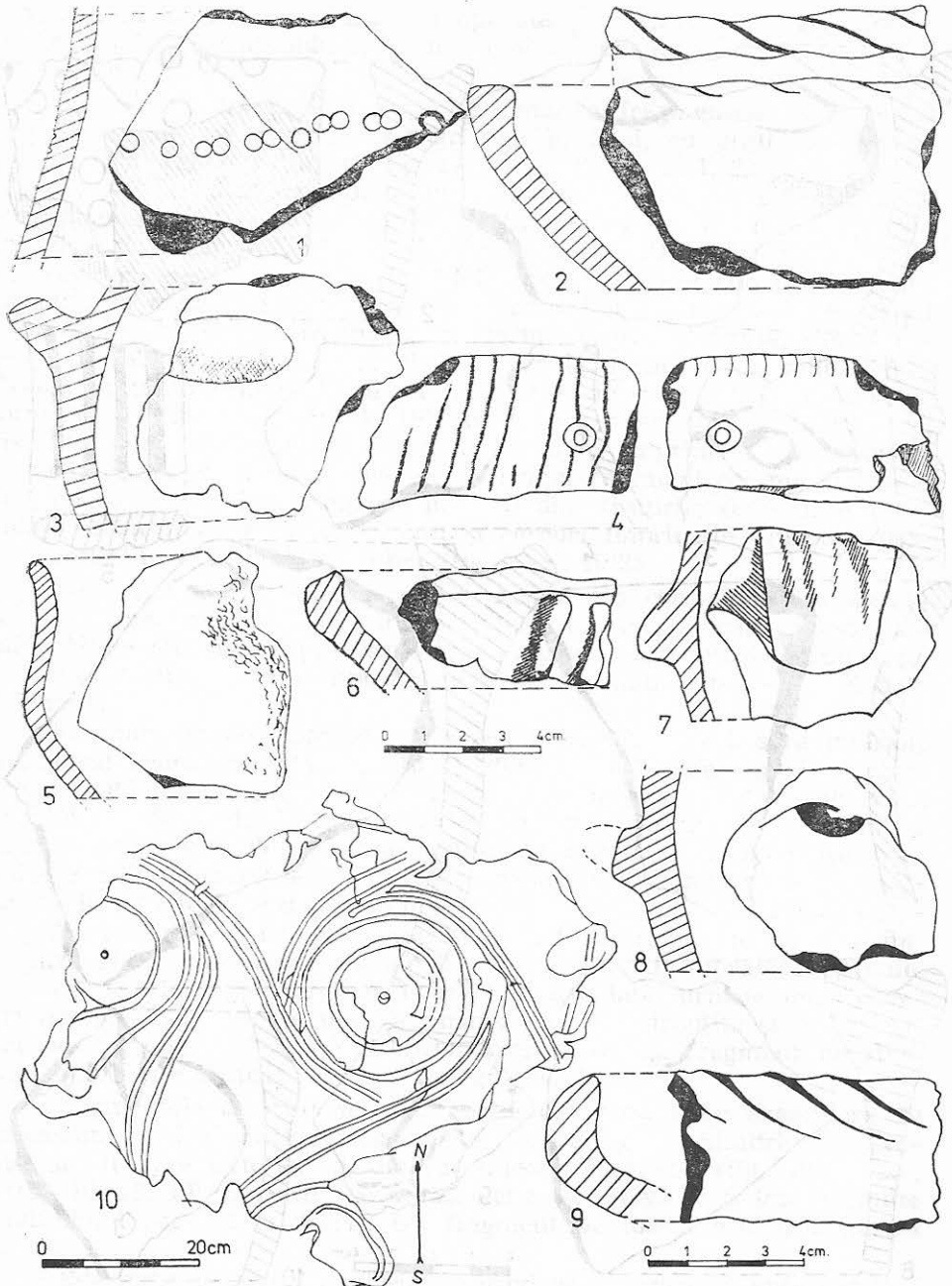


Fig. 13 : 1—9 — Fragmente ceramice hallstattiene ; 10 — vatra hallstattiană ornamentată.

pe margini cu două șiruri de împunsături mici, succesive (fig. 14/2 ; 20/20). Probabil dintr-o astfel de cană, de mai mari dimensiuni se păstrează partea inferioară, tronconică, cu fundul plat și umărul carenat (fig. 14/6 ; 21/1). Prezenta inițial patru butoni mici, conici, aplicați pe umăr. Pastă cenușie, cu cioburi pisate în compoziție. La exterior vasul prezintă o angobă cenușie-gălbuie, care acoperea asperitățile. A fost descoperit în groapa suprapusă parțial de complexul de pietre cu vatra ornamentată⁸.

O formă ceramică frecventă este *vasul-borcan*, de dimensiuni variate, cu suprafața netezită sumar, de culoare gălbuie sau cenușiu-gălbuie (fig. 14/1, 3 ; 20/21—27). Vasele de acest tip au, de obicei, buza îngroșată în exterior și marginea dreaptă, orizontală. Decorul acestei grupe este realizat de briuri alveolate, orizontale sau imprimare oblic, situate de obicei la o mică distanță sub buză. Se întâlnesc în câteva situații și fragmente ornamentate cu câte două briuri paralele, orizontale (fig. 14/1, 3 ; 20/21, 24—26). Pasta acestei categorii ceramice conține multe cioburi pisate, pietricele și nisip grosier.

În legătură cu încadrarea culturală a descoperirilor hallstattiene de la Gura Canliei, în stadiul actual, preliminar, al cercetărilor putem nota următoarele :

Un singur fragment ceramic (fig. 12/9 ; 19/25), recuperat însă dintr-un alt nivel arheologic, este asemănător ceramicii de tip Babadag II⁹.

În schimb cea mai mare parte a materialului ceramic este asemănătoare celui întâlnit în orizontul cultural Babadag III. Astfel, fragmentele de vase cu corpul bombat și gura evazată, prevăzute pe umăr cu apucători plate sau conice, trase în sus (fig. 12/1, 7, 8 ; 19/12, 14, 17, 23, 24) sînt asemănătoare vaselor de tip Babadag III descoperite atît în stațiunea eponimă¹⁰ cit și la Rasova (Malul Roșu)¹¹. Cele două fragmente recoltate din straturile răscolite, ornamentate cu șiruri de cerceulețe imprimate (fig. 12/2 ; 13/1 ; 19/14, 19) se aseamănă unor exemplare de la Rasova¹², avînd analogii și în cultura Basarabi (mai ales în grupul pre-Basarabi)¹³. Canelarea oblică, uneori superficială, a buzelor și marginilor exterioare ale unor castroane (fig. 13/2, 9 ; 14/4, 5 ; 20/3, 4, 7, 12) reprezintă un decor comun pentru culturile hallstattiene, întilnit la Rasova¹⁴, la Babadag¹⁵, precum și în cultura Basarabi¹⁶. Cele

⁸ Vezi mai sus.

⁹ S. Morintz, Dacia, NS, 8, 1964, p. 101 și urm. și fig. 7/5—7, 10 ; 8/3—6, 8, 13.

¹⁰ S. Morintz, *op. cit.*, p. 106 și fig. 3/1, 3 ; 6/5.

¹¹ M. Irimia, Pontica, 7. Constanța, 1974, p. 89—91, 100 și fig. 15/3 ; 17/1, 7 ; 24/5.

¹² *Ibidem*, p. 103 și fig. 9/5 ; 11/2 ; 16/6—8 ; 23/2.

¹³ A. Vulpe, Dacia, NS, 9, 1965, p. 106, 108, 118, 119 și fig. 7/6.

¹⁴ M. Irimia, *op. cit.*, p. 103 și fig. 19/2—4, 7, 8 ; 20/2, 4, 5.

¹⁵ S. Morintz, *op. cit.*, p. 106.

¹⁶ A. Vulpe, *op. cit.*, p. 111—117 ; Idem, Materiale, 8, 1962, p. 365—366 și fig. 5/7 ; VI. Dumitrescu, Dacia, NS, 12, 1968, p. 218—223, 231 și fig. 24/3—7.

citeva fragmente de străchini (fig. 13/4 ; 20/8, 10) cu buza lată, evazată, ornamentate cu caneluri transversale își găsesc de asemenea analogii la Rasova¹⁷. Fragmentele de căni și cești cu umărul carenat (fig. 19/18, 24 ; 20/14, 18) își găsesc apropiere mai ales în descoperirile de tip Babadag III din stațiunea eponimă¹⁸ și de la Rasova¹⁹. Vase-borcan ornamentate cu unul sau mai multe briuri alveolate de tipul celor de la Gura Canliei (fig. 14/1, 3 ; 20/21, 24—26) s-au descoperit la Rasova²⁰, precum și în așezări aparținând culturii Basarabi²¹.

Materialul arheologic amintit de la Gura Canliei se aseamănă deci în mare parte celui descoperit în așezarea de la Rasova — Malul Roșu. Față de aceasta din urmă lipsesc totuși, pînă în prezent, unele forme obișnuite — ceștile negre cu *umbo* pe fund, cele ornamentate pe corp cu caneluri oblice sau verticale, străchinile cu buza crestată oblic sau în unghi și cele cu buza fațetată. Lipsesc de asemenea, vasele cu corpul bombat ornamentate pe gît cu caneluri largi, orizontale, ori cu caneluri superficiale dispuse oblic sau vertical pe umăr, precum și proeminențele conice înconjurate de caneluri semicirculare, concentrice. Nu întîlnim pînă în prezent nici străchini sau castroane ornamentate în interior cu caneluri dispuse radial sau concentric, de tipul exemplarelor întîlnite la Rasova²². De asemenea, vasele-borcan sînt ornamentate mai simplu, în raport cu exemplarele aceleiași categorii de la Rasova.

Caracteristicile amintite deosebesc într-o anumită măsură ceramică hallstattiană de la Gura Canliei de cea de tip Babadag III din stațiunea eponimă sau de la Rasova — Malul Roșu. Lipsesc printre altele, la Gura Canliei și unele forme de vase sau ornamente mai numeroase de aspect pre-Basarabi, de tipul celor de la Rasova²³. Cu toate acestea cele mai multe forme de vase precum și aspectul lor exterior, lustruit, cu luciu metalic-negru, negru-cenușiu sau gălbui — ca și tehnica de execuție a ceramicii sînt cu certitudine de tip Babadag III. Considerăm, în stadiul actual al cercetărilor că este vorba de o așezare aparținînd orizontului cultural amintit, dar care pare să dateze dintr-o etapă ceva mai tîrzie a evoluției sale, poate din cea finală.

¹⁷ M. Irimia, *op. cit.*, p. 103 și fig. 12/3 ; 22/2, 4, 6, 8.

¹⁸ S. Morintz, *op. cit.*, p. 117.

¹⁹ M. Irimia, *op. cit.*, p. 107 și fig. 10/2 ; 12/2 ; 17/6, 10, 11 ; 24/7.

²⁰ *Ibidem*, p. 111 și fig. 11/3, 6, 7 ; 12/1 ; 24/2, 6 ; 25.

²¹ A. Vulpe, *Materiale*, 8, 1962, p. 362 și fig. 4/1—18 ; *Idem*, *Dacia*, NS, 9, 1965, p. 118 și fig. 7/13—15 ; A. I. Meliukova, *MIA*, 64, 1968, p. 63 și fig. 15/8, 9, 13 ; 20/3.

²² M. Irimia, *op. cit.*, p. 107 și fig. 20/3 ; 21/1—4 ; 22/5.

²³ *Ibidem*, p. 103 și urm. ; cum ar fi vasele cu corpul bombat ornamentate pe gît cu caneluri orizontale (fig. 18/24) ; străchinile cu marginea foarte lată, răsfrîntă, canelată transversal, relativ numeroase la Rasova (fig. 12/3 ; 22/2, 4, 6, 8) și doar într-un singur exemplar la Gura Canliei ; străchinile cu buza evazată și profil unghiular (fig. 20/6) ; ceștile cu partea inferioară bombată, decorată cu caneluri oblice (fig. 10/1, 4 ; 18/5, 6), fațetarea unor buze de străchini (fig. 21/5—7) și a unor torți de vase (fig. 10/5—6) etc.

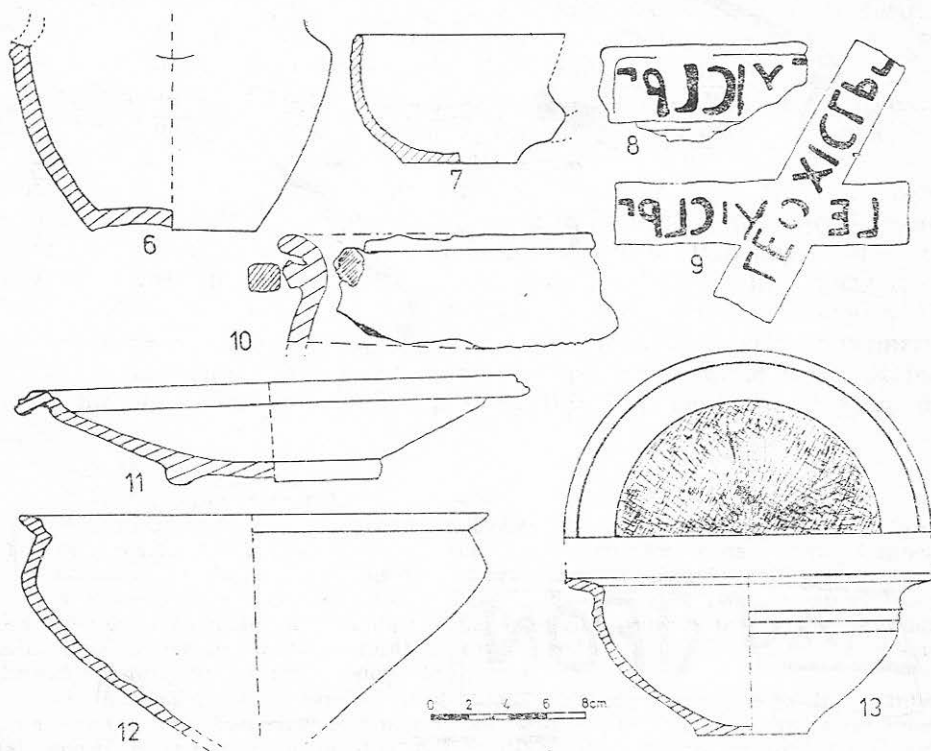
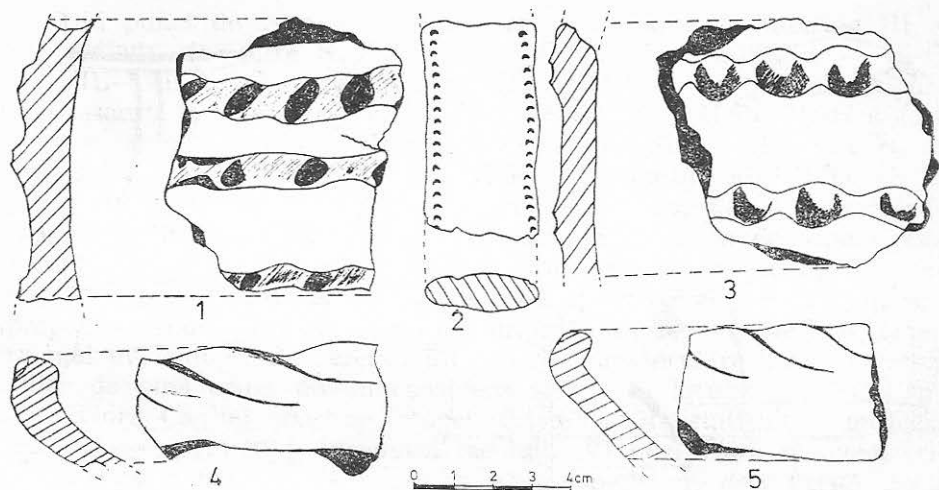


Fig. 14 : 1—5 — Fragmente ceramice hallstattiene; 6 — vas hallstattan fragmentar descoperit în groapa suprapusă de complexul de pietre cu vatra ornamentată; 7 — ceașcă hallstattiană târzie; 8—9 — ștampile de pe cărămizi romane; 10—13 — ceramică romană.

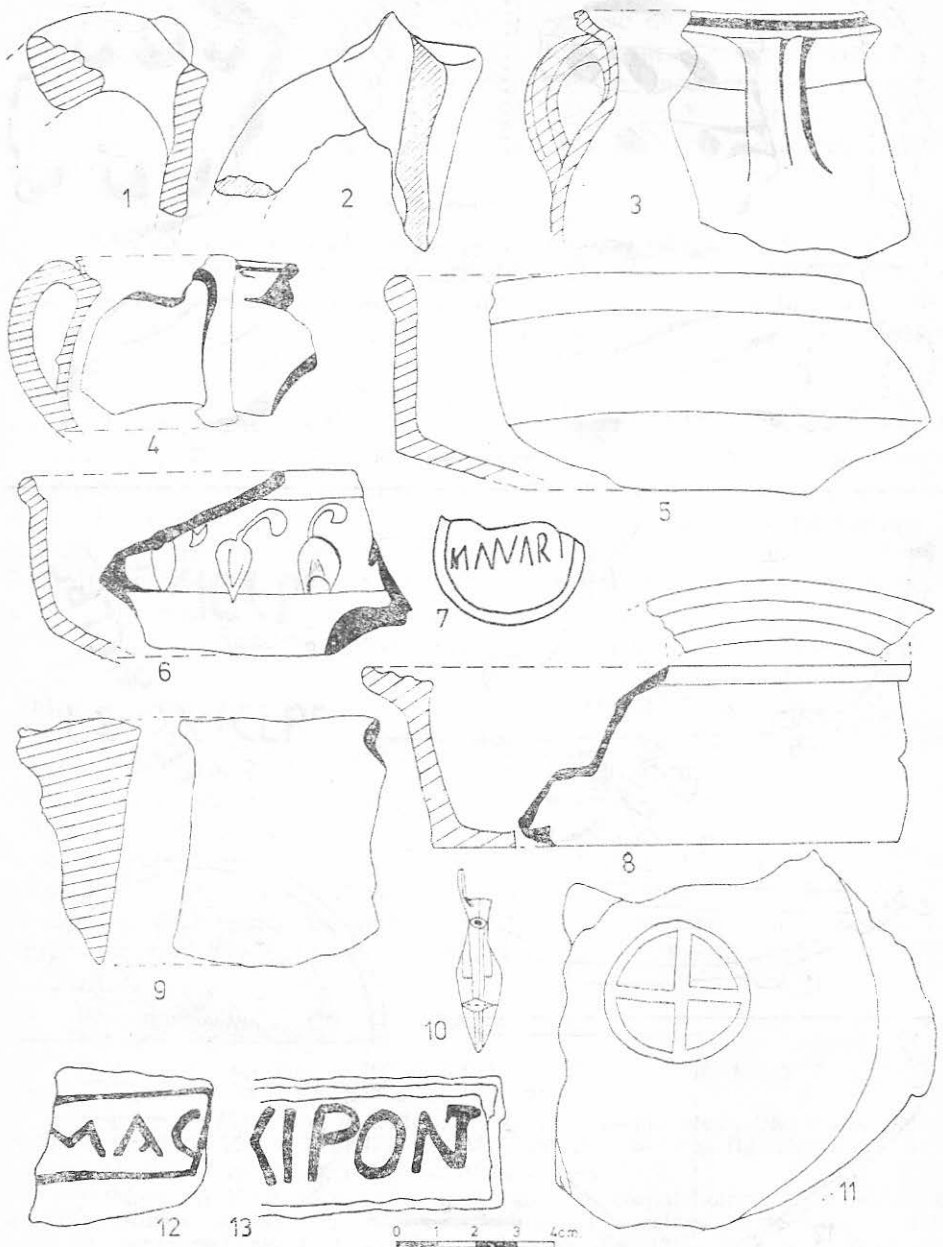


Fig. 15 : 1-2 — torți de câni hallstattiene tirzii ; 3-8 — ceramică romană (7 — opiț stampilat) ; 9 — nicovală portativă (batcă) ; 10 — virf de săgeată de bronz cu spin recurbat ; 11 — fund de vas cu marcă de olar ; 12-13 — țigle șampilate descoperite în punctul „Valea cu tei” — satul Izvoarele (Pirjoaia), com. Lipnița.

Din punct de vedere cronologic orizontul cultural Babadag III a fost atribuit de către S. Morintz Hallstatt-ului mijlociu — B₃-C (sec. VIII—VII î.e.n.), precizându-se și sincronismul său parțial cu cultura Basarabi²⁴. Așezarea sondată de la Rasova — Malul Roșu a fost atribuită primei etape a Hallstatt-ului mijlociu — Hallstatt B₃ și începutului etapei Hallstatt C (sec. VIII — începutul sec. VII î.e.n.), în care ceramica cea mai caracteristică era de tip Babadag III, asemănătoare celei din stațiunea eponimă, asociată cu ceramica de aspect pre-Basarabi, iar cultura Basarabi propriu-zisă, cu ceea ce are ea mai caracteristic, nu se cristalizase încă în zona apropiată. În aceeași măsură apropierea cronologică de orizontul cultural anterior — Babadag II — era mai evidentă²⁵. Cu rezerva impusă de caracterul restrâns al cercetărilor de pînă acum putem considera totuși, că locuirea hallstattiană de la Gura Canliei aparține etapei finale a Hallstatt-ului mijlociu (sec. VII — eventual și începutul secolului VI î.e.n.) fără să avem criterii pentru o mai strictă nuanțare a descoperirilor, deși există unele dovezi stratigrafice²⁶. Pe de altă parte lipsesc materialele ceramice de tradiție Babadag II, iar unele tipuri de vase, mai ales cele cu corpul bombat, castroanele cu pasta cenușie-gălbuie sau vasele-borcan se apropie de tipurile și tehnica vaselor Hallstatt-ului târziu²⁷.

O problemă deosebită o ridică vatra ornamentată și complexul (locuința rituală cu temelii și platformă de pietre) căreia îi aparține. Ornamentele vetrei, formate din grupuri de cercuri concentrice unite prin tangente, sînt realizate în totalitate din caneluri. Motivul ornamental al cercurilor concentrice legate prin linii tangente este caracteristic în această arie, mai ales ceramicii culturii Babadag. În faza Babadag I întîlnim cercuri mici concentrice asociate cu linii incizate²⁸. Acest motiv ornamental apare mult mai frecvent în faza Babadag II, dar cerculețele și liniile tangente sînt executate numai prin imprimare. Pe unele fragmente de vase întîlnim registre ornamentale care cuprind benzi simple, duble sau chiar triple, alcătuite din cerculețe și tangente

²⁴ S. Morintz, *loc. cit.*

²⁵ M. Irimia, *op. cit.*, p. 123—124.

²⁶ Cum ar fi de exemplu groapa hallstattiană, cu vasul fragmentar (fig. 14/6 ; 21/1) descoperită în colțul de sud-est al complexului cu vatra ornamentată și suprapusă de acesta. Amintim de asemenea că la cea de a XV-a sesiune de rapoarte privind rezultatele cercetărilor arheologice, Brașov, 26—28 martie 1981, în raportul asupra săpăturilor efectuate în anul 1980 la Babadag, S. Morintz a precizat că s-au surprins două nivele în stratul cultural de tip Babadag III, care ridică atît problema duratei acestuia, cît și a cronologiei sale interne.

²⁷ În această situație rămîne totuși greu de explicat absența de la Gura Canliei, pînă acum, a unor materiale ceramice tipice Basarabi, cu forme și motive ornamentale specifice. Dar, oricum, acestea sînt relativ puține în această zonă (la Rasova descoperindu-se întîmplător un singur fragment — M. Irimia, *op. cit.*, p. 124 și fig. 18/1), iar cercetările noastre sînt, totuși, abia la început.

²⁸ S. Morintz, *op. cit.*, p. 106 și fig. 7/2 ; 8/2.

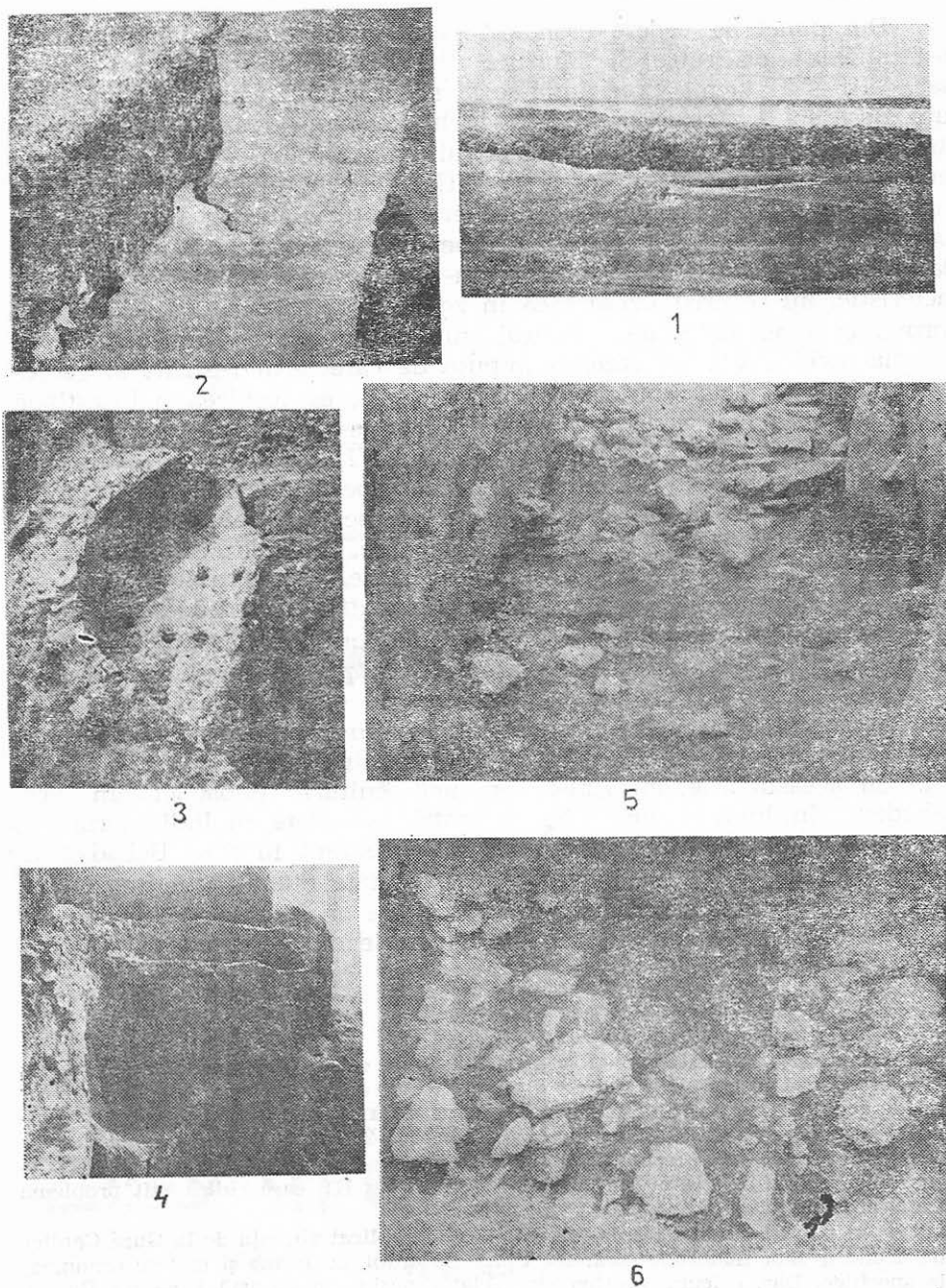


Fig. 16 : 1 — Vedere generală a sectorului de săpături (în planul îndepărtat pădurea de pe insula Manca și Dunărea); 2 — cuptorul de copt din secțiunea S₂; 3—4 — cuptorul roman (platforma de ardere și focarul); 5—6 — complexul ritual hallstattian — vedere parțială din secțiunea S₂.

imprimate²⁹. Ornamente asemănătoare se întâlnesc și în zone mai îndepărtate³⁰.

Dar motivele decorative ale vetrei în discuție sînt executate în exclusivitate prin canelare, procedeu caracteristic mai ales orizontului cultural Babadag III. Absența la Gura Canliei a unor descoperiri caracteristice de tip Babadag II, apartenența covârșitoare a materialului arheologic numai următoarei faze, ca și tehnica de ornamentare ne determină să considerăm vatra și complexul de cult corespunzător ca aparținînd orizontului cultural Babadag III. Este foarte posibil ca motivul cercurilor și tangențelor dispuse în registre decorative, cu numeroase antecedente în spațiul carpato-balcanic³¹ să se fi păstrat ca element de tradiție al acestui complex ritual, realizarea lui fiind însă obținută prin noua tehnică — a canelării³².

Descoperirile de la Gura Canliei par să evidențieze de asemenea existența unui material ceramic datînd din Hallstatt-ul tîrziu, fără ca acesta să poată fi delimitat deocamdată și stratigrafic. Întîlnim fragmente de vase-borcan din pastă grosieră, maronie-cenușie, cu marginea rotunjită și ornamentate sub buză cu un brîu alveolat întrerupt de apucători mici (fig. 21/2—10). Au de cele mai multe ori suprafața netezită. Se aseamănă unor exemplare descoperite la Bîrsești³³, Cernavodă³⁴ etc. Întîlnim și fragmente de străchini sau castroane cu suprafața gălbuie-cenușie, netezită sumar (fig. 20/23). Nu lipsesc nici fragmentele de căni lucrate de asemenea din pastă grosieră, cu torți

²⁹ *Ibidem* și fig. 4/1 ; 5/1 ; 7/5—7 ; 83—6, 8, 13 ; B. Hänsel *Beiträge zur regionalen und chronologischen Gliederung der älteren Hallstattzeit an der Uteren Donau*, Bonn, 1976, I, p. 120—134 ; II, pl. 14/3 ; 15/1—10 (Hîrșova) ; 14/2, 4—13 (Babadag) ; 15/12—15 (Brăilița) etc.

³⁰ D. P. Dimitrov, *Studia Balcanica*, 5, Sofia, 1971, p. 75 și fig. 4 (Pșeničevo) ; M. Čiĉikova, *Studia Balcanica*, 5, Sofia, 1971, p. 85—87 și fig. 6 (Bukjovici) etc. ; A. I. Meliukova, *Skifiia i frakiiskii mir*, Moscova, 1979, p. 24—28 și fig. 4. În lucrările amintite sînt menționate și celelalte descoperiri asemănătoare de pe teritoriul Bulgariei. A. László, *Arch. Mold.*, 7, 1972, p. 207—223 ; *Idem*, Thraco-Dacia, București, 1976, p. 89—98 (în grupul cultural Stoicani-Cozia) ; A. I. Terenojkin, *Predskifskii period na dneprovekom pravoberejje*, Kiev, 1961, p. 67, fig. 41 ; A. I. Meliukova, *op. cit.*, p. 72—90 și fig. 25/3, 8, 11 ; 27/1 (în cultura Ciornîles) etc.

³¹ Ca de exemplu în grupul hallstattian timpuriu Insula Banului (S. Morintz, P. Roman, *SCIV*, 20, 1969, 3, p. 393—423), ori în descoperirile de la Pșeničevo (D. P. Dimitrov, *loc. cit.*), Rascopanița (P. Detev, *Apulum*, 7/1, 1968, fi. 27—28) etc.

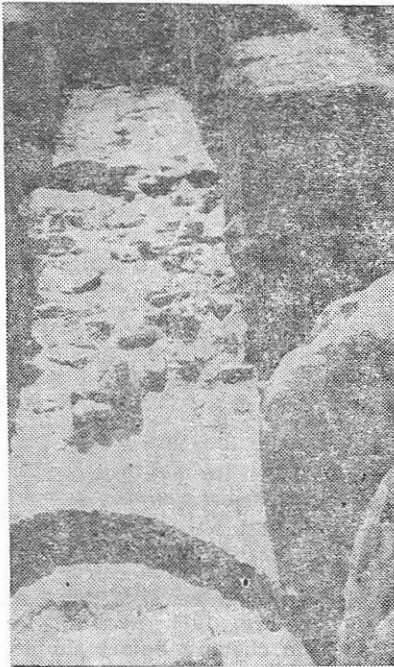
³² Una dintre cele mai cunoscute vetre de cult, împodobită cu motive spiralo-meandrice, descoperită la Sighișoara și aparținînd culturii Wietenberg este considerată de majoritatea cercetătorilor drept o dovadă a influențelor miceniene (K. Horedt, *NĚH*, 2, 1960, p. 39 și fig. 5 ; K. Horedt și C. Seraphin, *Die Prähistorische Ansiedlung auf dem Wietenberg bei Sighișoara—Schässburg*, 1971, *passim*). De asemenea, sînt cunoscute vetrele ornamentale alcătuite din chenare liniare simple, diagonale și cercuri descoperite în unele așezări getice (Mioara Turcu, *Geto-dacii din Cimpia Munteniei*, București, 1979, p. 85—86 și fig. 9—11). Desigur, vatra ornamentată de la Gura Canliei nu are nici o legătură directă, culturală sau stilistică, cu vetrele menționate mai sus, deși avea tot o semnificație rituală.

³³ S. Morintz, *Materiale*, 3, 1957, p. 221—223 și fig. 2 ; *Idem*, *Materiale*, 5, 1959, p. 356 și fig. 2/2.

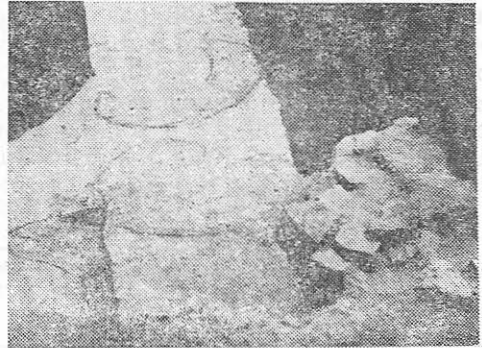
³⁴ D. Berciu, *Materiale*, 4, 1958, p. 283 și fig. 7 ; 8 (stînga).



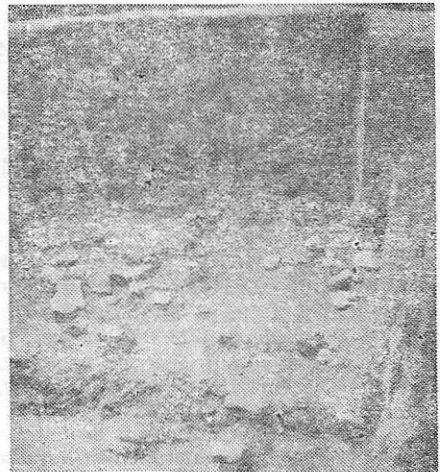
1



2



3



4

Fig. 17. 1 — Vatra hallstättiană ornamentată; 2 — imaginea parțială de la vest la est a secțiunii S_3 , cu pietrele complexului hallstättian, după demontarea vetrei; 3 — gropi hallstättiene din secțiunea S_3 (în plan apropiat groapa cu vasul de la fig. 14/6; 21/1, suprapusă de pietrele complexului hallstättian); 4 — caseta secțiunii S_3 , cu pietrele complexului hallstättian, după demontarea vetrei.

elipsoidale în secțiune și prevăzute cu o mică proeminență la partea superioară (fig. 15/1 ; 21/13).

O ceașcă (fig. 14/7 ; 21/11) cu profilul oblic, gura larg deschisă și fundul plat se aseamănă unor exemplare de la Birsești³⁵, Ferigile³⁶ și Dobrina³⁷. După tipul căreia îi corespunde pare să fi avut o toartă supraînălțată, din care se păstrează doar punctul inferior de inserție. Pastă gălbuie-maronie, cu multe cioburi pisate în compoziție și suprafața aspră, nefetuită, cu urme cenușii datorate arderii secundare.

Un alt fragment provine de la o ceașcă sau cană, prevăzută cu o mică muchie reliefată pe toartă, deasupra buzei și secțiunea torții rectangulară (fig. 15/2 ; 21/12).

Putem presupune, în stadiul actual al observațiilor noastre că acest material ceramic, puțin numeros dar care se poate îmbogăți prin descoperiri viitoare, este de aspect hallstattian târziu, posterior orizontului cultural Babadag III. Aproape în exclusivitate grosier, el se deosebește totuși, atât ca formă cât și ca tehnică, de exemplarele orizontului cultural amintit. Este posibil ca din punct de vedere cronologic această ceramică să corespundă grupului cultural Birsești, sesizat de altfel și el în Dobrogea³⁸, sau orizontului Dobrina—Ravna I—Cernavodă³⁹.

A DOUA EPOCĂ A FIERULUI

Dintre complexele de locuire de pînă în prezent, acestei epoci îi poate fi atribuit cu certitudine doar un simplu bordei, descoperit în capătul de est al secțiunilor S 2—S 3. A fost cercetat parțial pe o lungime de aproximativ 5,5 m și lățimea de circa 4 m. Era străpuns de mai multe gropi romane și feudale-timpurii, fapt ce a împiedicat delimitarea clară a conturului și a dimensiunilor sale. A fost surprinsă doar marginea de vest, între adîncimile de 1,70—2,37 m de la suprafață și care era de formă aproximativ ovală. Bordeul pare să fi avut mai multe trepte, dintre care s-a putut surprinde doar una — la adîncimea de 2,06 m — de formă ovală, cu lungimea de circa 1,70 m și lățimea de 0,80 m. Spre marginea de vest a bordeiului a fost descoperit un mic cuptor, cu lungimea de 0,75 m și lățimea de 0,52 m. Bolta acestuia s-a păstrat parțial, doar pe o înălțime de 10—15 cm. Vatra, reprezentată de pămîntul natural întărit prin arderi repetate, avea grosimea de 12—15 cm. Din *prae-furnium* s-a mai păstrat doar un fragment de vatră cu lungimea de 40 cm și lățimea de 63 cm. În interiorul bordeiului au

³⁵ S. Morintz, *Materiale*, 3, 1957, p. 221, fig. 2/1 ; Idem, *Materiale*, 6, 1959, p. 232 și fig. 2/1 ; Idem, *Materiale*, 7, 1961, p. 201, 203, fig. 1/2, 3.

³⁶ A. Vulpe, *Dacia*, NS, 21, 1977, p. 83—84 și fig. 10/A 4 ; B 6 ; 10/A 12 ; 14/A 3—4 ; 15/B 4, 7.

³⁷ M. Mirčev, *Izvestija — Varna*, 1(16), 1965, p. 33 și urm., pl. I/2 ; VII/20.

³⁸ G. Simion, *Thraceo-dacia*, 1, 1976, p. 143—147 și fig. 1 ; 2/1—6.

³⁹ Pentru încadrarea cronologică a acestui ultim orizont cultural de reținut și opiniile exprimate de B. Hänsel, *P.Z.*, 49, 1974, 2, p. 210—216 și A. Vulpe, *Dacia*, NS, 21, 1977, p. 89—90.

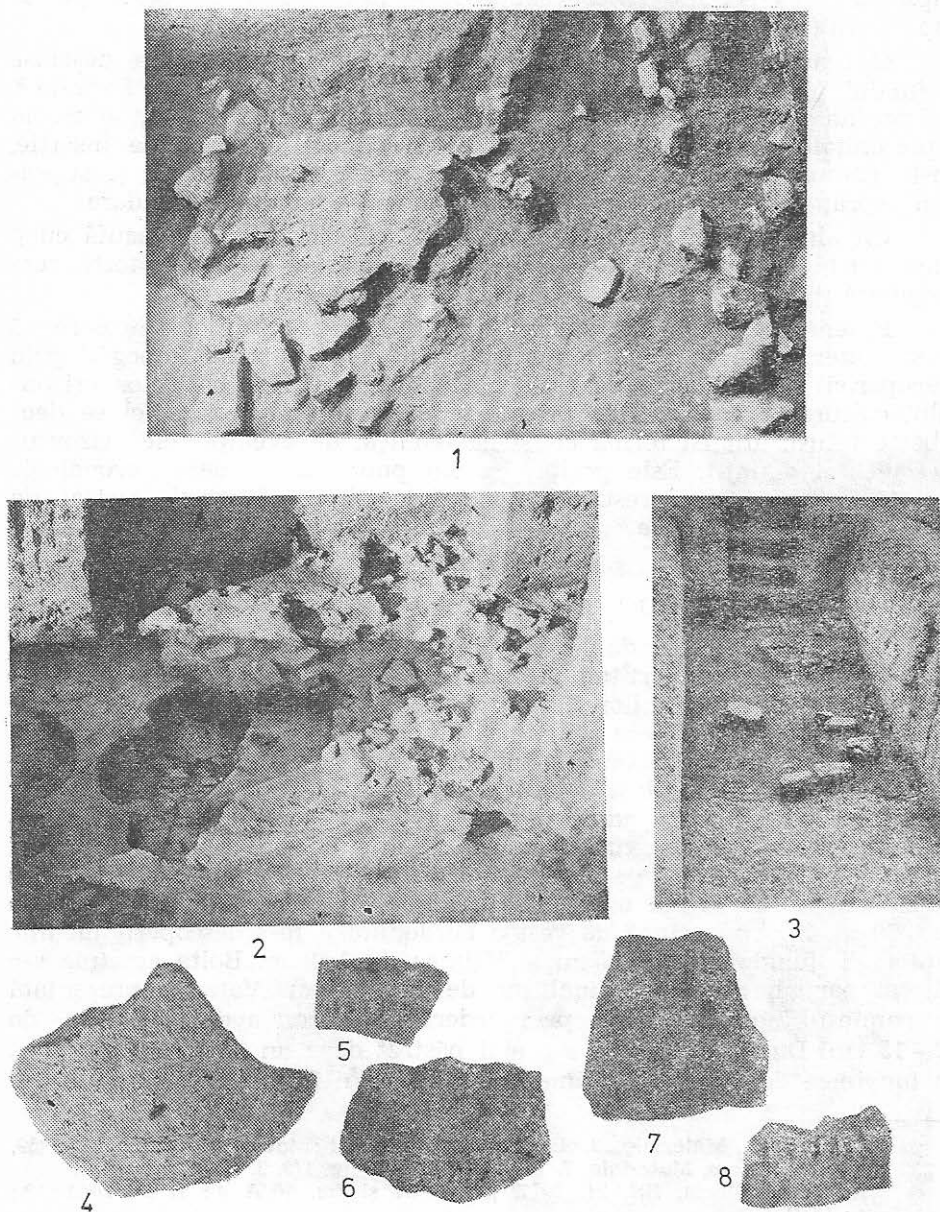


Fig. 18: 1 — caseta secțiunii S_3 cu vatra ornamentată și pietrele complexului hallstantian; 2 — pietrele complexului amintit și gropile hallstattiene aflate parțial sub nivelul lor; 3 — vedere parțială a secțiunii S_3 cu bordeiul de epocă Latène; 4—8 — fragmente ceramice de tip Cernavodă I.

fost descoperite fragmente ceramice autohtone și grecești, o cană cenușe lucrată la roată, precum și un *kantharos* elenistic. Aparține probabil secolului I î.e.n.⁴⁰

Menționăm de asemenea că în carourile 5—6 ale secțiunii S 1 și în caseta din spre S 3, la adâncimea de 1,70—1,75 m a fost surprinsă o zonă de arsură și cărbuni, cu fragmente ceramice caracteristice celei de a doua epoci a fierului. Arsura discontinuă — din cauza nivelelor ulterioare de locuire, care au deranjat-o — ar putea reprezenta urmele unei locuiri din epoca amintită și care nu poate fi delimitată prea clar.

Urmele altor arsuri intense, discontinui, în zona căroia au apărut fragmente ceramice getice și elenistice, precum și un vîrf de săgeată (fig. 15/10 ; 22/9) au fost observate de asemenea în carourile 7—9 ale secțiunii S 2, la adâncimea de 1,60—1,70 m de la suprafața actuală. Resturile unei vetre fragmentare, probabil de aceeași epocă, prevăzută cu o mică alveolare, au fost descoperite în profilul de sud al secțiunii S 3 ; aceasta suprapunea parțial complexul de pietre cu vatra hallstattiană ornamentată⁴¹.

Aceleiași epoci îi aparțin și cîteva gropi cu materiale caracteristice. O asemenea groapă, cu diametrul maxim de 1,65 m, a fost descoperită în caroul 2 al secțiunii S 3, între adâncimile de 1,90—2,70 m (fig. 8/2).

Altă groapă, sub formă de clopot, surprinsă în caroul 1 al secțiunii S 3, între 1,95—2,71 m de la suprafața terenului aparține aceleiași epoci. O alta, de dimensiuni mai mici, în care se afla un vas de tip *Lekanis* a fost descoperită în S. 4⁴². Este posibil ca și alte cîteva gropi să fi aparținut aceleiași epoci, dar în unele situații nu s-a putut preciza cu certitudine nivelul arheologic din care ele începeau să se adincească, iar materialele descoperite sînt nerepresentative.

Inventarul arheologic cel mai numeros și caracteristic acestei perioade este ceramica. În cadrul acesteia s-au putut deosebi următoarele categorii : 1) ceramică lucrată cu mîna ; 2) ceramica cenușe lucrată la roată ; 3) ceramica grecească și elenistică.

1) *Ceramica lucrată cu mîna*. Această categorie este reprezentată de fragmente cenușii-gălbui, cenușii-maronii, gălbui-roșcate, purtînd uneori urme datorate arderii secundare, cu pasta grosieră, care conține nisip și cioburi pisate.

Întîlnim fragmente de oale în formă de sac, ornamentate de obicei sub buză cu un briu alveolat și proeminențe mici, puțin lățite (fig. 22/16, 19, 22 ; 23/2—5). În cîteva situații (fig. 22/20 ; 23/1), din briul orizontal ori de sub apucătorile plate pornesc oblic sau vertical alte briuri alveolate. Fragmentele amintite aparțin unui tip de vas întîlnit foarte frec-

⁴⁰ M. Irimia, *Pontica*, 13, 1980, fig. 2/9, 10 ; 6/1, 2.

⁴¹ Mai sus.

⁴² M. Irimia, *Cercetări arheologice în așezarea hallstattiană de la Gura Canliei* (1980), comunicare prezentată la cea de a XV-a Sesiune de rapoarte, Brașov, 26—28 martie 1981 ; în volumul de *Materiale și cercetări arheologice*, 14, 1981 — sub tipar.

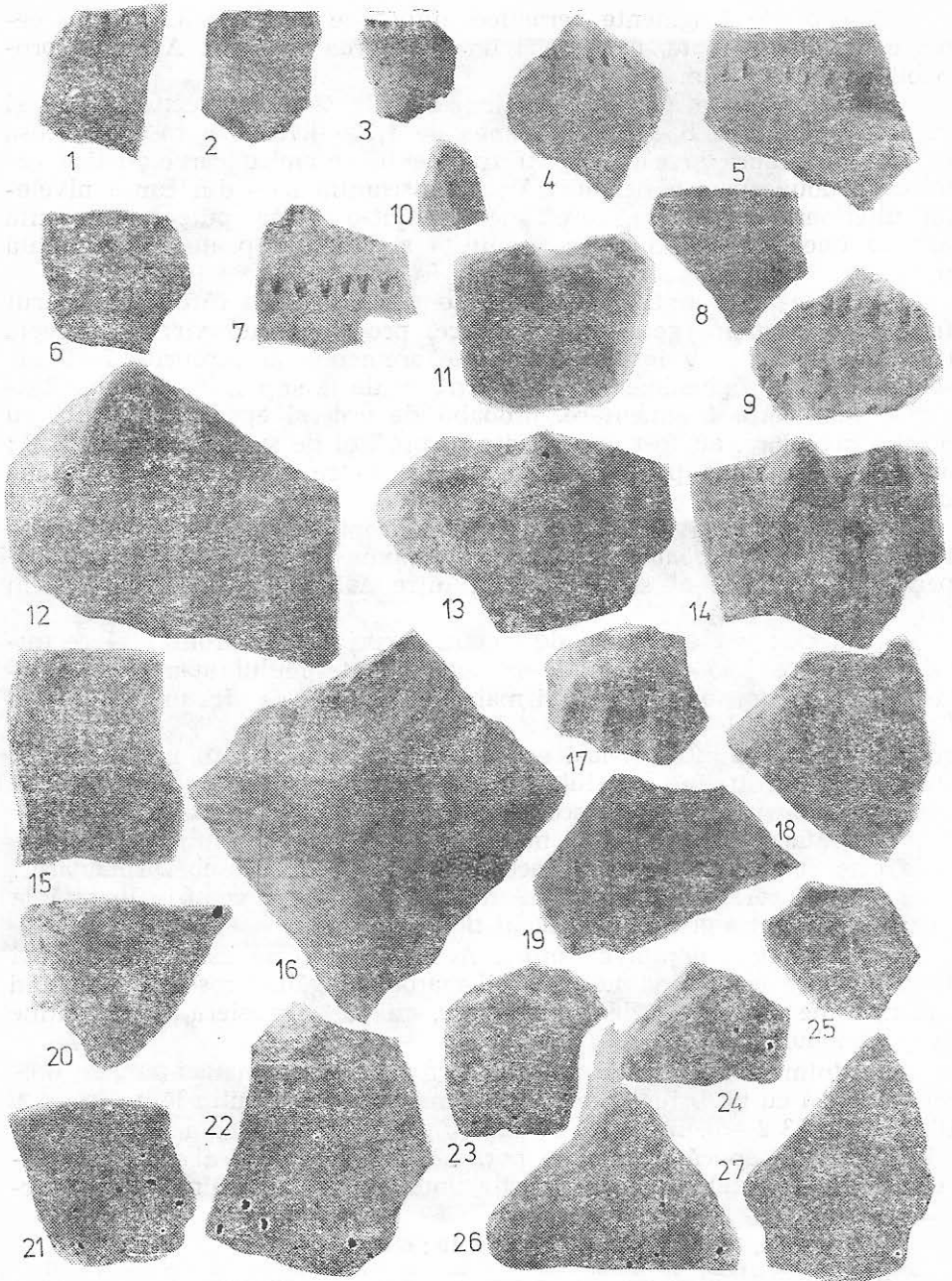


Fig. 19: 1—9 — Fragmente ceramice de tip Cernavodă III; 10 — răzuitor de silix;
11 — topor fragmentar; 12—27 — fragmente ceramice hallstattiene.

vent în necropolele și așezările getice, îndeosebi în secolele V—III î.e.n.⁴³, dar și mai târziu.

Alte câteva fragmente de vase-sac (fig. 22/15, 21), cu pasta castanie, de asemenea grosieră și cu urme de ardere secundară, sînt ornamentate sub buză cu un șir orizontal de alveole adîncite în peretele vasului. Se aseamănă unor exemplare întîlnite la Histria⁴⁴, Dinogetia⁴⁵, Hațeg⁴⁶ etc. Alt fragment (fig. 22/17) prevăzut cu o apucătoare în formă de potcoavă aparține unui exemplar în formă de clopot, tip ceramic de asemenea foarte cunoscut în Dobrogea în secolele V—IV î.e.n.⁴⁷. Din aceeași categorie fac parte și vasul miniatural ori vasul-sac descoperite în anul 1980 în secțiunea S 4⁴⁸, precum și o apucătoare plată (fig. 22/18).

2) *Ceramica cenușie lucrată la roată*. În cadrul acestui tip distingem două subgrupe. Cea dintîi (fig. 22/11, 12) cuprinde exemplarele cu pasta cenușie-neagră sau cenușie-maronie la exterior, dar cu miezul gălbui-maroniu. Pasta este arsă slab, friabilă, cu suprafața corodată. Aparține unei categorii lucrate cu certitudine de autohtoni. Distingem, astfel, un fragment de oală cu partea superioară tronconică și buza evazată, un perete de castron ori strachină (fig. 22/11), precum și o toartă de cană (?) prevăzută cu un buton supraînălțat (fig. 22/12). A doua subgrupă este reprezentată de fragmente de culoare cenușie-deschisă, cu pasta densă, arsă egal pe toată adîncimea pereților. Acesteia îi pot fi atribuite un fragment de castron cu buza trasă în interior, ornamentat pe marginea exterioară cu trei caneluri orizontale (fig. 22/10), un fragment de strachină cu buza evazată, o toartă de ceașcă fragmentară (fig. 22/13), precum și un fragment de chiup cu pereții groși de 1,7 cm (fig. 22/14). Subgrupele amintite, care cuprinde mai probabil vase cenușii grecești importate în mediul local, decît produse autohtone, îi putem atribui și vasul de tip *Lékanis* descoperit în S 4⁴⁹. Este dificil de încadrat într-o anumită perioadă această ceramică fragmentară; exemplarele prezentate par să aparțină totuși secolelor V—III î.e.n. În schimb, cana cenușie

⁴³ La Cernavodă (D. Berciu, *Materiale*, 4, 1957, p. 283 și fig. 5 — dreapta, 7 și 8 — stînga); Telița (G. Simion, Gh. I. Cantacuzino, *Materiale*, 8, 1962, p. 374, 377 și fig. 3/9; 3/17); Bugeac (M. Irimia, *Pontica*, 1, 1968, p. 204—205 și fig. 10, p. 213 și fig. 26) Poienestii (R. Vulpe, *Materiale*, 1, 1953, p. 276 și fig. 58); Enisala G. Simion, *Peuce*, 2, 1971, p. 63—129, *passim*); Rasova — Malul Roșu (M. Irimia, *Pontica*, 7, p. 126—127 și fig. 27/1—3, 6); Zimnicea (A. D. Alexandrescu, *Dacia*, NS, 24, 1980, p. 44—45 și fig. 13—17).

⁴⁴ M. Coja, *Pontica*, 3, 1970, p. 103—105, fig. 2/9 — 15.

⁴⁵ Al. Barnea, *SCIVA*, 25, 1974, 1, p. 105—109, fig. 2/2, 14; 3/2.

⁴⁶ M. Irimia, *Pontica*, 13, 1980, fig. 7/3, 5.

⁴⁷ La Satu Nou (B. Mitrea, C. Preda, N. Angheliescu, *Materiale*, 8, 1962, p. 370 și fig. 1/5); Bugeac (M. Irimia, *Neue Daten über das Bestattungsritual und die Chronologie des getischen Nekropole von Bugeac*, Traco-dacia, 2, 1981, fig. 3/1; 5/1 — sub tipar); alte exemplare inedite se află în Muzeul din Constanța; Enisala (G. Simion, *op. cit.*, *passim*).

⁴⁸ M. Irimia, *Cercetări arheologice în așezarea hallstattiană de la Gura Canliei (1980)*, *Materiale*, 14 — sub tipar.

⁴⁹ *Ibidem*.

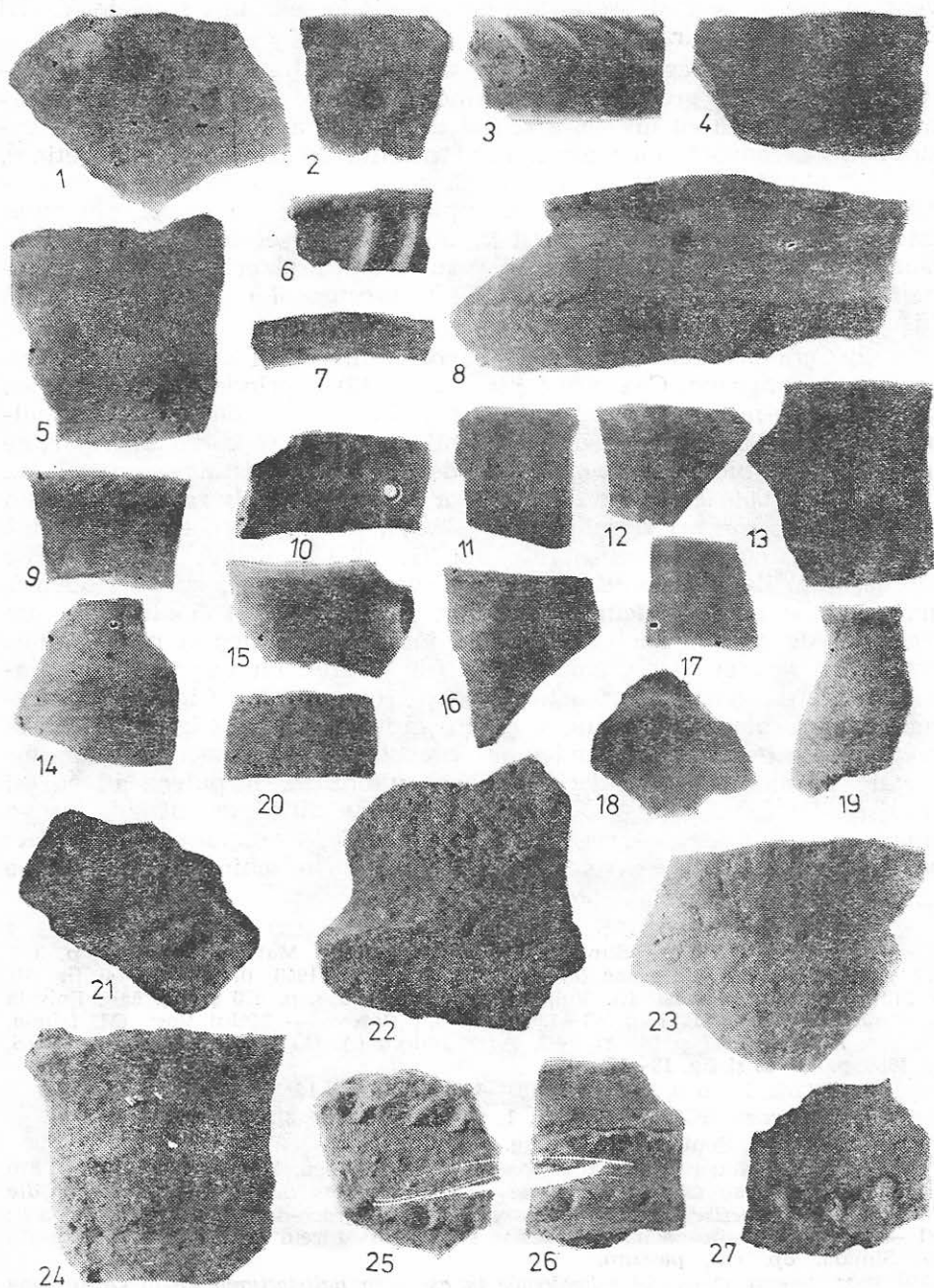


Fig. 20 : Fragmente ceramice hallstattiene

descoperită în interiorul bordeiului amintit mai sus, este mai târzie, putându-se data la sfârșitul secolului II — secolul I î.e.n.⁵⁰

3. *Ceramica greacă și elenistică*. Cercetările întreprinse la Gura Canliei au scos la iveală, de asemenea, câteva fragmente de vase grecești cu figuri roșii. Acestea au apărut uneori (fig. 22/1, 3) în nivele corespunzătoare celei de a doua epoci a fierului⁵¹, împreună cu exemplare grosiere, lucrate cu mâna, greu de atribuit unei anumite grupe. Alteori (fig. 22/2, 6) ele au fost recuperate din straturile romane⁵², unde au ajuns datorită răscolirilor provocate de numeroasele gropi existente în zonă. Un fragment de *pelike* (?) sau *crater* (?) (fig. 22/1) este ornamentat cu o bandă verticală, în mijlocul căreia apar două șiruri de puncte, alternând în zig-zag, precum și două linii verticale, executate cu vopsea neagră pe fondul roșu al bandei. În stînga se observă un fragment din mantia unui personaj, iar în dreapta urmele torții sub care apar câteva elemente ale unui motiv vegetal (?) stilizat; toate ornamentele sînt executat cu vopsea roșie. Nu avem elemente suficiente pentru încadrarea tipologică și cronologică a acestui fragment, dar analogiile pentru banda verticală cu cele două șiruri de puncte conduc spre exemplare datate în secolele V și IV î.e.n.⁵³ Considerăm mai probabil ca fragmentul în discuție să aparțină secolului IV î.e.n.

Un alt fragment (fig. 22/6) prezintă o bandă ornamentală la fel cu cea a exemplarului anterior, precum și o volută dintr-un motiv vegetal (?) incomplet. Pentru celelalte fragmente, nedeterminate (fig. 22/2-5), precizăm doar că aparțin tot ceramicii grecești cu figuri roșii și se pot data, probabil, de asemenea în secolul IV î.e.n.

Dintre fragmentele de amfore amintim descoperirea⁵⁴ unui exemplar (fig. 22/23) care pare să aparțină grupului de Chios, cu gîtul înalt, cilindric⁵⁵ (secolele IV-III î.e.n.), precum și a unei torți (fig. 22/7) cu mică în pastă, aparținînd unui exemplar de Thasos. S-au mai descoperit fragmente de amfore heracleene⁵⁶, sinopeene⁵⁷, torți bifide de Cos⁵⁸ etc.

⁵⁰ M. Irimia, Pontica, 13, 1980 — sub tipar.

⁵¹ Toate exemplarele de la fig. 22/1, 3-6 au apărut în secțiunea S 1, astfel: 22/4-5, în caroul 8, la -1,35 -1,50 m; 22/3, în caroul 6, la -1,75 -1,80 m; 22/1, în carourile 8-9, la -1,85 -1,90 m.

⁵² Exemplarul de la fig. 22/6 a fost descoperit în S 1, caroul 7, la -0,95 -1 m, iar cel de la fig. 22/2 în S 3, caroul 6, la -0,95 -1 m.

⁵³ David Moore Robinson, Sarah Elizabeth Freeman, *Corpus Vasorum Antiquorum* (CVA), U.S.A., fasc. 6, Cambridge, Massachusetts, 1937, p. 23, 2 a-b, pl. XXVI; *pelike* — 500-490 î.e.n.; Giulio Q. Giglioli, Vera Bianca, CVA, Italia, fasc. 39, Roma, Musei Capitolini fasc. II, 1965, III/1, p. 4, pl. 22 și 23/1; *pelike* — înainte de 470 î.e.n.; Maria-Louise Bernhard, CVA, Polonia, fasc. 6, Varsovie — Musée National, p. 15-16, pl. 29-32, *crater* cu colonete — secolul IV î.e.n.

⁵⁴ În secțiunile: S 1, caroul 6, la -1,65 -1,70 m (fig. 22/23); S 2, caroul 4, la -1,50 -1,55 m (fig. 22/8); S 1, caroul 9, la -2,15 -2,35 m (fig. 22/7).

⁵⁵ I. B. Zeest, *Keramiceskaia tara Bospora*, MIA, 83, 1963, p. 77-78, pl. IV/13; M. Lazarov, *Izvestiia* — Varna, 9 (24), 1973, p. 9, 13 (nr. 33-39 — catalog), tipul D și pl. III-IV.

⁵⁶ În caroul 8, S 3, -1,30 m (inv. 21 533).

⁵⁷ În S 2, caroul 6, -1,05 m (inv. 21 533).

⁵⁸ În S 2, caroul 7, -1,70 -1,80 m (inv. 21 661).

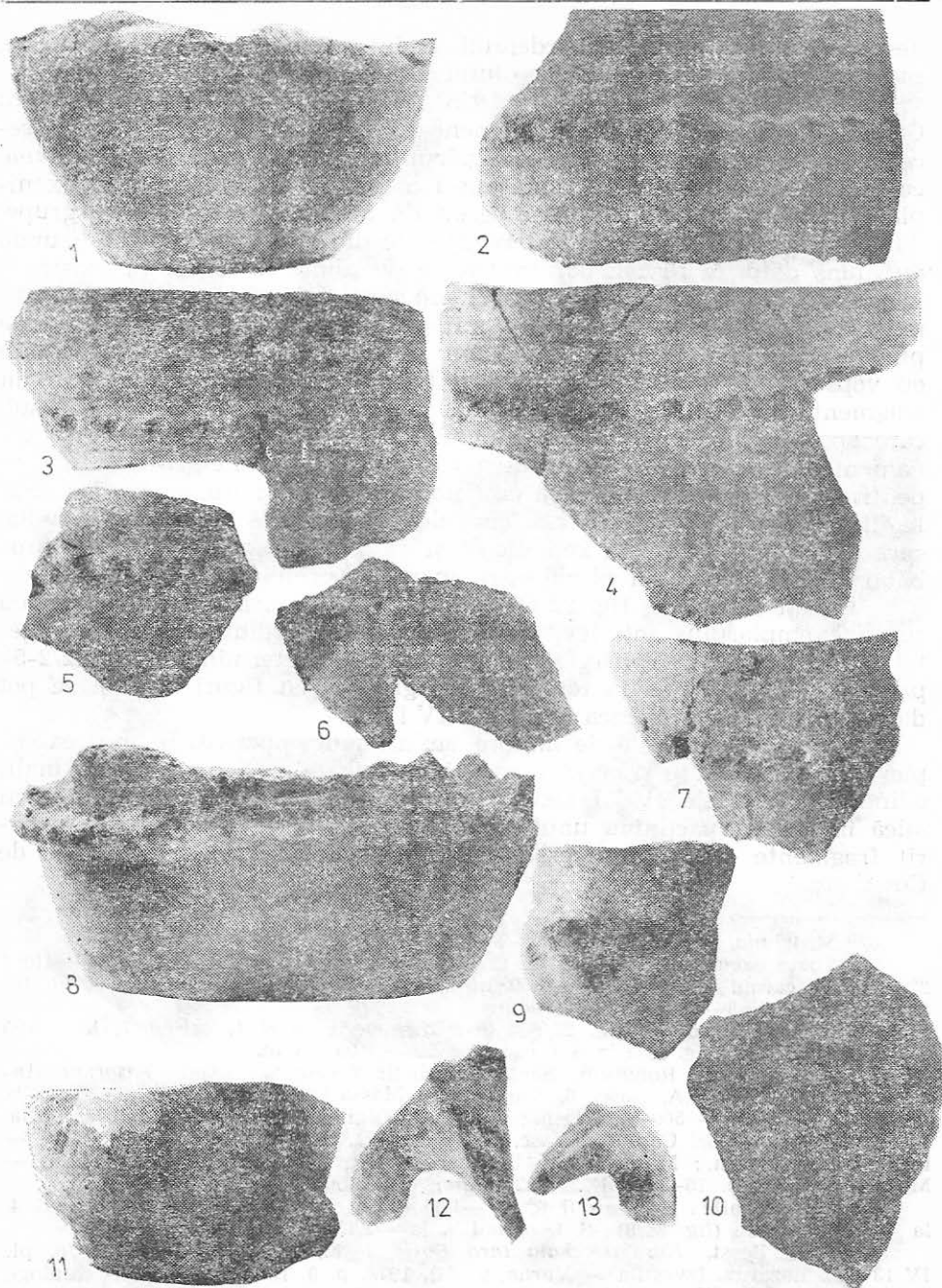


Fig. 21: 1 — Vas hallstattian fragmentar descoperit în groapa suprapusă de complexul de pietre cu vatra ornamentală; 2—10 — fragmente hallstattiene târzii, din caroul 5 al secțiunii S_1 , — 1,65 — 1,70 m; 11 — ceașcă hallstattiană târzie, descoperită în caroul 3 al secțiunii S_2 , — 1,60 — 1,70 m; 12—13 — torți de căni hallstattiene târzii.

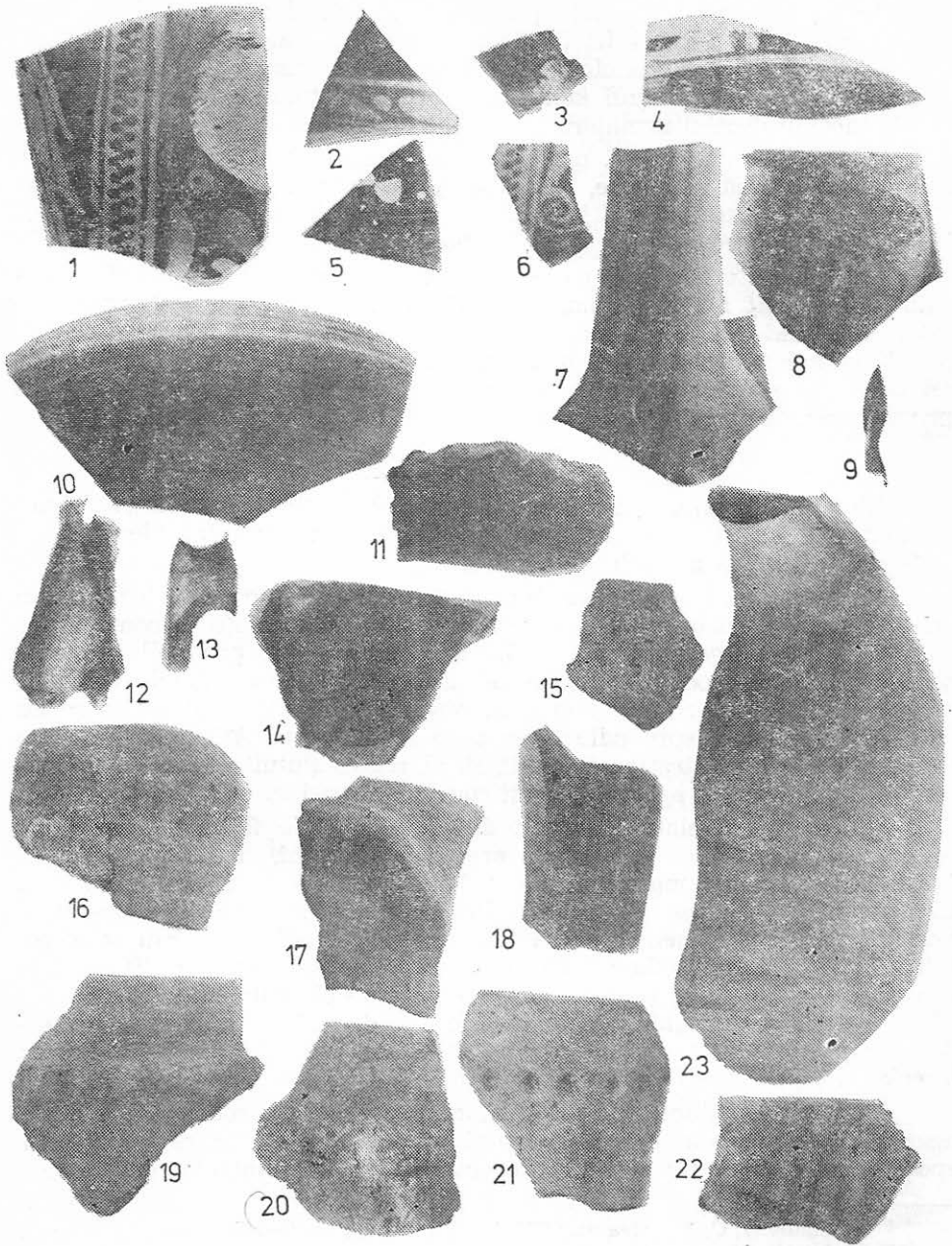


Fig. 22 : 1—6 — Fragmente de vase grecești cu figuri roșii ; 7—8,23 — fragmente de amfore ; 9 — vârful de săgeată de bronz cu spin recurbat ; 10—14 — ceramică cenușie lucrată la roată ; 15—22 — ceramică getică lucrată cu mina.

În zona așezării au mai apărut întâmplător două ștampile de amfore rhodiene din secolul III (?) î.e.n.⁵⁹ și o alta sinopeană, corespunzătoare grupei a VI-a cronologice⁶⁰. Amintim de asemenea descoperirea în bordeiul cercetat a unui *kantharos* care se datează în secolul I î.e.n., sau la începutul celui următor.

Acestei locuiri îi mai pot fi atribuite un vîrf de săgeată „scitică” de bronz cu două aripioare, dulie lungă și spin recurbat (fig. 15/10; 22/9⁶¹, care poate fi datat în a doua jumătate a secolului VII — secolul VI î.e.n.⁶², precum și un denar roman republican, din anul 77 î.e.n.⁶³.

Materialul arheologic corespunzător celei de-a doua epoci a fierului, descoperit la Gura Canliei, se datează într-un interval corespunzător secolelor V-I î.e.n. Nu este exclus ca cercetările viitoare să surprindă complexe arheologice mai bogate, care să ne ofere date mai numeroase, precum și o delimitare stratigrafică și cronologică mai strictă privind această epocă.

EPOCA ROMANĂ

Stratul de cultură roman și romano-bizantin este relativ bogat, cu toate că în interiorul lui nu s-au putut determina întotdeauna, cu suficientă claritate, nivelele de locuire.

În carourile 6—9 ale secțiunii S 2, pe o lungime de circa 7,5 m au apărut, la adîncimea de 0,75—0,85 m, două suprafețe discontinue de olane și țigle fragmentare (fig. 3). Ele reprezentau probabil resturile acoperișului unei locuințe de suprafață. Sub țiglele și olanele amintite s-au putut distinge resturile arse la roșu ale podinei locuinței, care au fost surprinse pînă spre adîncimea de 1,10—1,20 m. Atît din punct de vedere al situației stratigrafice, cît și al materialului ceramic descoperit, locuința amintită aparține epocii romano-bizantine.

Un alt grup relativ compact de olane și țigle fragmentare a fost observat în carourile 7 și 8 ale aceleiași secțiuni, la adîncimea de 1,05—1,15 m, pe o lungime de circa 3 m și lățime de 1,75 m (fig. 9/2). El suprapunea de asemenea resturile unei podine arse, gălbuie-roșatică, discontinuă, cu cenușă și cărbune, ale cărei adîncimi erau cuprinse între 1,25—1,55 m. Podina cu grupul de olane și țigle amintit se afla sub podina, olanele și țiglele locuinței romano-bizantine. Printre resturile de olane și țigle ale nivelului inferior, deranjate de o groapă feudală timpurie, a fost descoperită la adîncimea de 1,15—1,25 m, partea inferioară a unui vas feudal-timpuriu (fig. 27/10).

În unele porțiuni podina arsă, mai timpurie, continua cu zone nearse de lut galben, care reprezintă urmele nivelărilor efectuate în epoca romană timpurie pentru a corecta denivelările anterioare ale tere-

⁵⁹ N. Conovici, C. Mușețeanu, *SCIVA*, 26, 1975, 4, p. 546—547.

⁶⁰ M. Irimia, *Pontica*, 13, 1980.

⁶¹ Descoperit în S 2, caroul 8, —1,55 —1,60 m.

⁶² V. Vasiliev, *Sciții agatîrși pe teritoriul României*, Cluj-Napoca, 1980, p. 74, varianta A la și pl. 9/3—6.

⁶³ D. Vilceanu, *op. cit.*, p. 144.

nului. Straturile arheologice romane erau străpunse însă de mai multe gropi feudale timpurii, ori suprapuse de vetre, cuptoare și alte amenajări din aceeași epocă, ce le-au deranjat destul de mult.

Aproximativ aceleași nivele romane au fost surprinse și în secțiunea S 3. Sub complexele feudale-timpurii întâlnim relativ puține materiale romano-bizantine. Partea inferioară a acestui nivel este marcată de câteva lentile discontinue (fig. 5) de lut galben, descoperite la adâncimile de 0,95—1,00 m, în carourile 1, 3, 4, 6 și care acopereau locuirile mai vechi. Acestui nivel îi aparține o oală ceramică fragmentară, de mari dimensiuni, descoperită în caroul 6, la adâncimea de 1 m (fig. 24/13). În același carou, sub nivelul marcat de lentilele de lut amintite, la adâncimea de 1,15 m a fost descoperit un mic grup de olane și țigle (fig. 5). Sub acesta s-a găsit, la adâncimea de 1,35 m, un vas getic fragmentar, lucrat cu mâna, din sec. II—III e.n. (fig. 23/21). Nu toate lentilele de lut galben descoperite la adâncimile de 0,95—1,00 m erau suprapuse de țigle și olane, deoarece nu s-au descoperit peste tot urme de construcții.

În secțiunea S 2, lentilele de lut ce marchează nivelarea romană timpurie și care poartă urme intense de arsură, sînt surprinse în carourile 6—7 pînă la adâncimea de 1,40—1,55 m. În carourile 1—2 ale secțiunii S 3 a apărut de asemenea, între adâncimile de 1,50—1,60 m, o nouă lentilă aproape continuă de lut galben, care suprapune nivelele mai vechi, de epocă Latene. În acest sector nivelarea de epocă romană a fost străpunsă mai puțin de gropi sau de alte complexe feudale timpurii, de aceea ea se păstra relativ compact. În caroul 2 al secțiunii S 2 între adâncimile de 1,30—1,55 m au fost descoperite două străchini fragmentare de epocă romană-timpurie (fig. 14/12, 13; 23/8, 9), iar în caroul 9 o roată fragmentară cioplită dintr-o țiglă sau olană (fig. 25/10). În caroul 7 al aceleiași secțiuni, la adâncimea de 1,55 m a fost descoperită o altă lentilă de lut, arsă intens, în jurul căreia se aflau mai multe pietre și materiale romane specifice. În carourile 8—9 țiglele, olanele și materialele ceramice romane timpurii se aflau la adâncimea de 1,35—1,40 m, după care urmau resturile arse ale podinei. În carourile 10—11, fragmentele de olane și țigle ale aceluiași nivel erau cuprinse între adâncimile de 1,25—1,40 m, după care, pînă spre adâncimile de 1,40—1,50 m urma podina propriu-zisă cu suprafața gălbuie-roșcată, din cauza arderii. Pe acest nivel au fost descoperite fragmente ceramice din secolele II—III e.n. un fragment de grătar al unui cuptor, precum și un sestert din anul 97 e.n., din timpul împăratului Nerva⁶⁴. De asemenea, în carourile 3—4 ale secțiunii S 1, la adâncimea de 1,60—1,65 m au fost descoperite urmele nivelării romane timpurii, realizată din lut galben, sub forma unei lentile, dar care era mult deranjată de complexele ulterioare de locuire. Aceasta acoperea nivelele mai vechi, cărora le aparțineau și numeroase pietre ori materiale arheologice caracteristice.

⁶⁴ Moneda a apărut în S 2, caroul 10, la adâncimea de 1,45 m, BMC 112; identificarea R. Ocheșeanu.

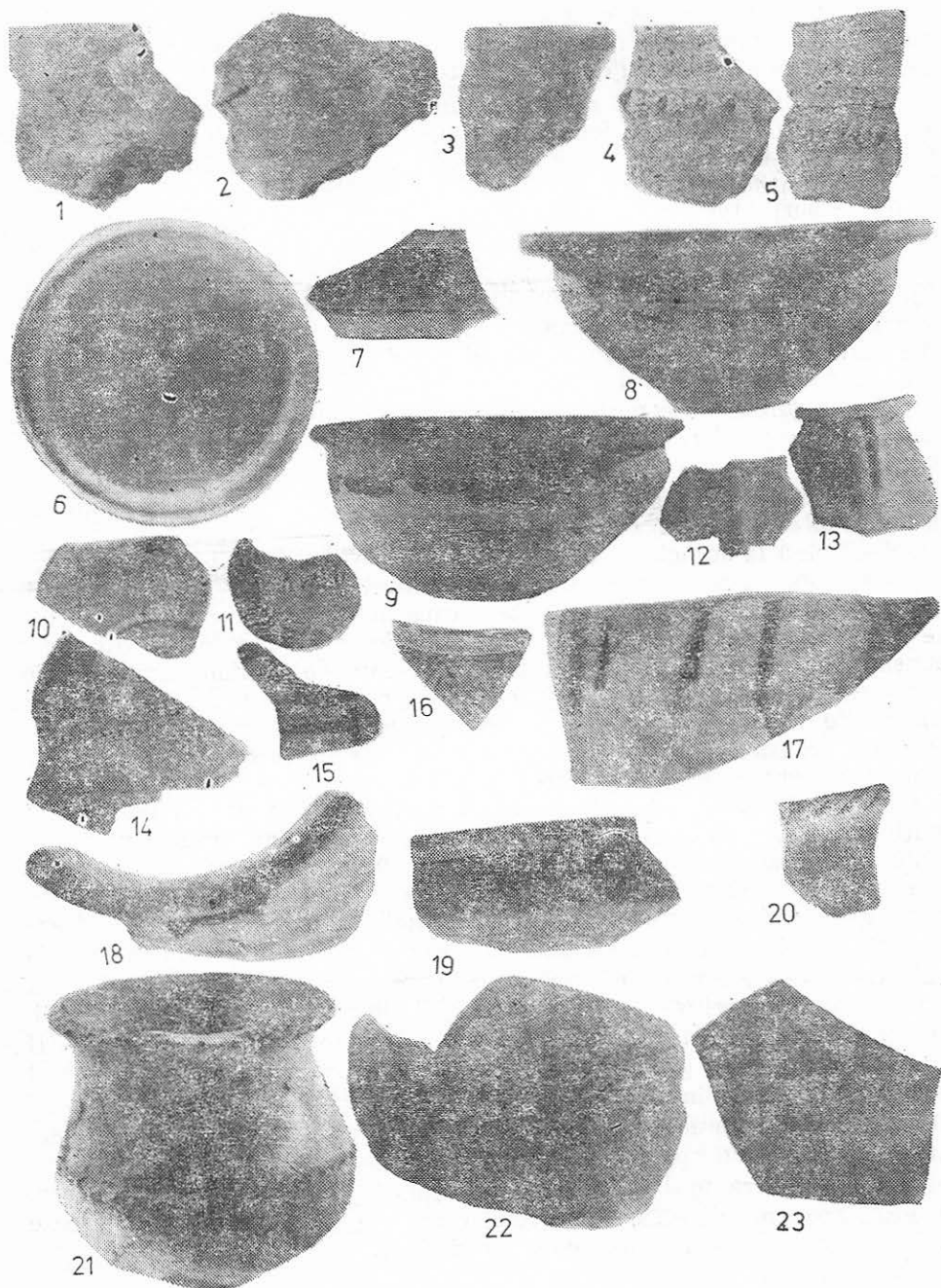


Fig. 23: 1—5 — Ceramică getică lucrată cu mîna; 6—19, 22—23 — fragmente ceramice romane; 20—21 — ceramică getică de epocă romană.

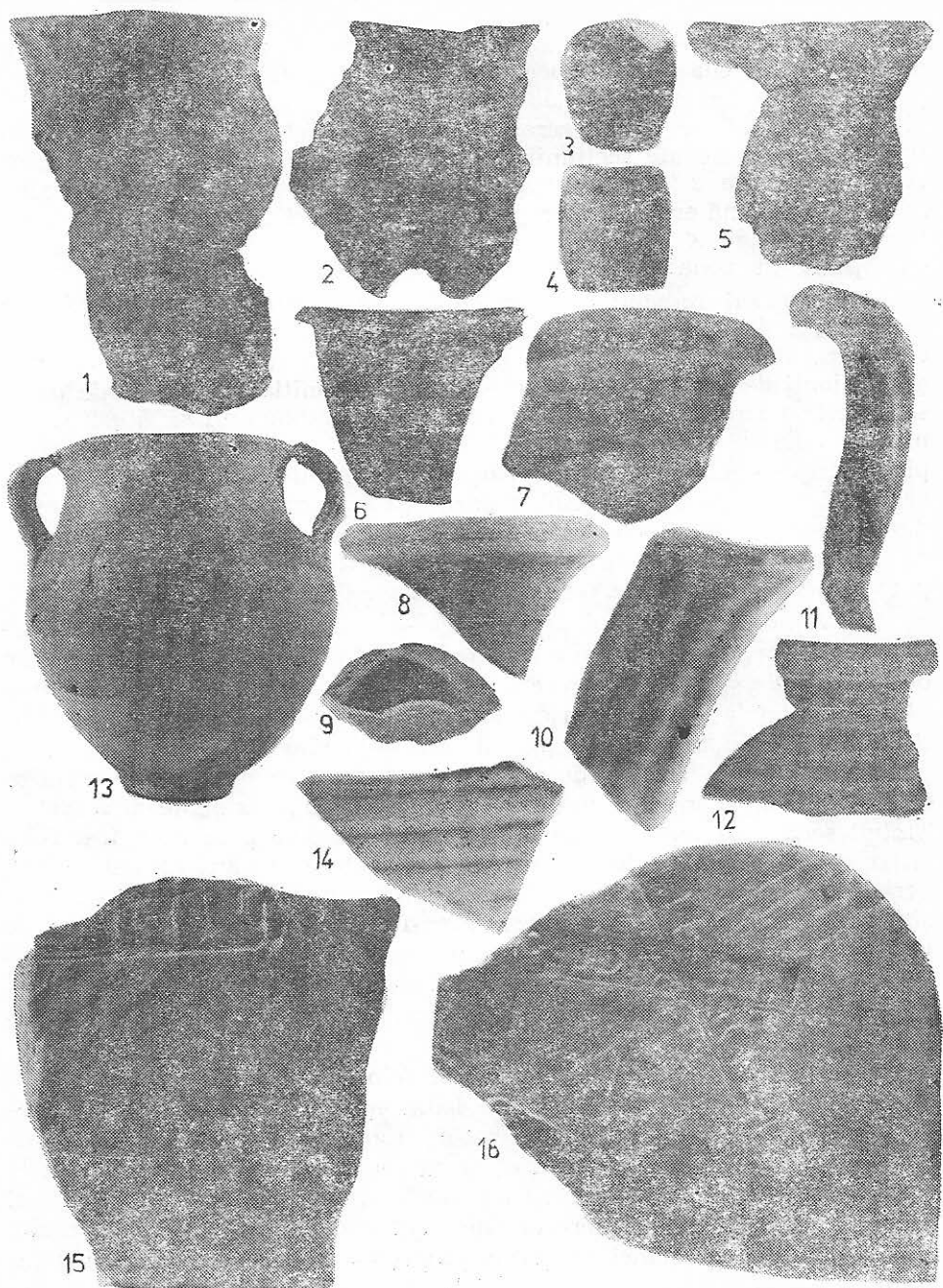


Fig. 24: 1—2, 5 — Fragmente ceramice de tip sarmatic; 3—4 — vase miniaturale; 6—12 — fragmente ceramice romane și romano-bizantine; 13—14 — cărămizi ștampilate.

Cercetările întreprinse au dus de asemenea la descoperirea mai multor gropi menajere din epoca romană. O asemenea groapă a fost surprinsă între adâncimile de 1,30—1,95 m în caroul 3 al secțiunii S 3 ; o alta, cuprinzând fragmente ceramice, olane și țigle caracteristice, descoperită în caroul 4 ale secțiunii S 2 străpungea nivelele mai vechi până la adâncimea de 2,35 m. În secțiunea S 1 o astfel de groapă, a cărei adâncime maximă era de 1,98 m, a apărut în caroul 10, iar o alta, de mari dimensiuni (2,60 × 2,40 m) și adâncă de 2 m de la suprafața solului, s-a descoperit în zona carourilor 6—7.

Tot epocii romane îi aparține un cuptor fragmentar, erodat în mare parte de apele Dunării (fig. 11/1, 2 ; 16/3, 4). Acesta, de formă circulară, avea focarul săpat în pământul steril. În focar s-au construit apoi pilonii de susținere ai camerei de ardere, inițial în număr de patru sau cinci, dintre care se păstrau doar trei în momentul săpăturii. Pilonii, înalți de circa 70 cm și groși de 30—32 cm, erau construiți din chirpici nearși — întăriți ulterior prin ardere repetată — fragmente de cărămizi și de olane. Peste piloni și focar s-a construit din chirpici de mari dimensiuni, fragmente de cărămizi și de olane lipite cu lut, platforma de ardere a vaselor, groasă de circa 20 cm. În platformă au fost rezervate orificiile de tiraj, din care se păstrau zece.

Pornind de la nivelul platformei s-a construit apoi camera de ardere a vaselor, cu o grosime a pereților de 24 cm, folosindu-se fragmente de olane, țigle și cărămizi. Pereții camerei de ardere, distruși de locuirea ulterioară, feudal-timpurie și erodați de ape, se păstrau doar pe o înălțime maximă de 45 cm. Atât pereții focarului, pilonii de susținere, cât și platforma ori camera de ardere au fost acoperite cu un strat de lut gros de 1—1,5 cm. Diametrul inițial al cuptorului era probabil de circa 1,50 m. Ținând seama de forma și de dimensiunile sale, se pare că a fost folosit pentru arderea vaselor. În umplutura camerei de ardere s-au descoperit atât fragmente de olane și de cărămizi provenite din pereții prăbușiți, uneori zgurificate din cauza intensității arderii, cât și deșeuri de vase. În apropierea cuptorului au fost recoltate mari cantități de fragmente de vase, reprezentând probabil deșeuri de fabricație (fig. 25/12—20 ; 26/1—17). Pe baza inventarului ceramic cuptorul de la Gura Căneliei pare să dateze din secolul IV e.n.

Cuptoare circulare, cu platformă, folosite tot pentru arderea vaselor ori a obiectelor mărunte, datînd din epocile arhaică, clasică și eolenistică s-au descoperit la Histria⁶⁵. Un cuptor de aceeași formă, folosit pentru arderea vaselor și prevăzut cu un pilon central, s-a descoperit la Rasova⁶⁶. Între anii 1970—1972 au fost cercetate la Dervent, pe malul drept al Dunării, în apropiere de șantierul Păcuiul lui Soare, mai multe cuptoare, între care cinci de formă circulară, de mici dimensiuni, pen-

⁶⁵ M. Coja Histria, V. București-Paris, 1979, p. 18—37.

⁶⁶ M. Irimia, *Descoperiri arheologice recente la Rasova (jud. Constanța)*, în acest volum.

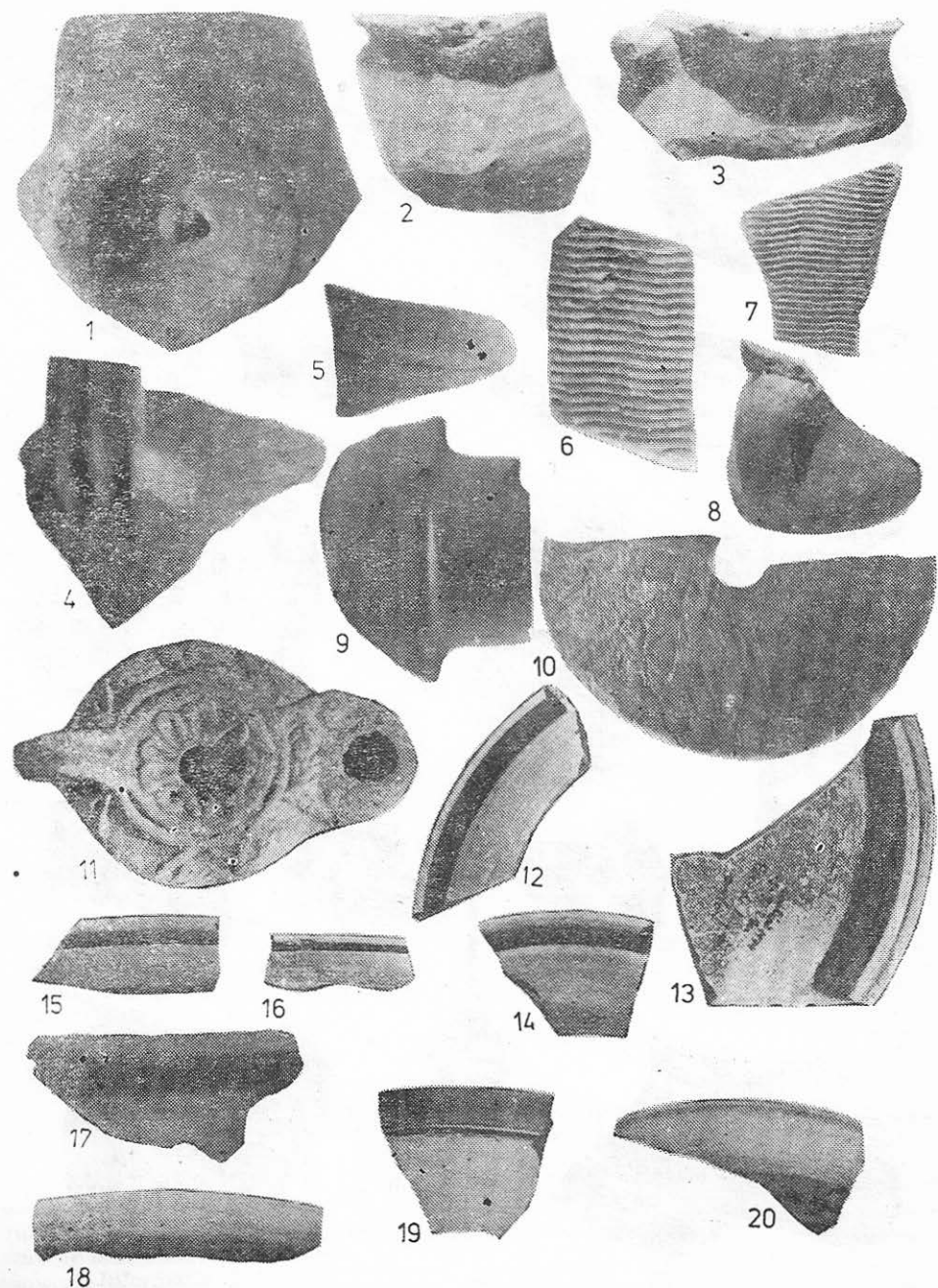


Fig. 25: 1--8 — Fragmente ceramice romano-bizantine; 9 — tub fragmentar de apeduct; 10 — fragment de roată cioplită dintr-o olană; 11 — opaiș; 12--20 — fragmente ceramice descoperite în zona cuptorului roman.

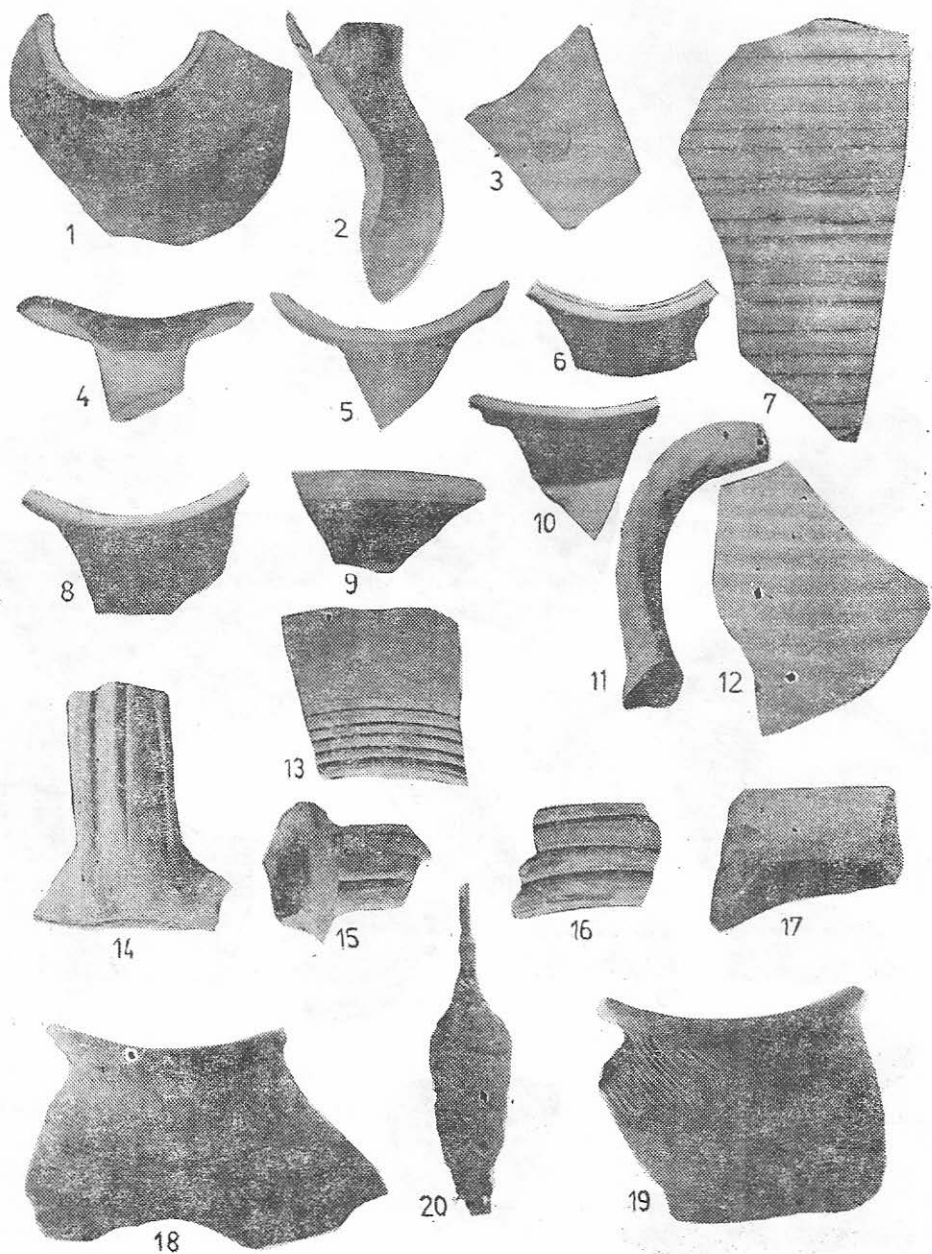


Fig. 26: 1—17 — Fragmente ceramice din zona cuptorului roman; 18—19 — fragmente ceramice feudale-timpurii (19 — pe vatra cuptorului de copt); 20 — virf de săgeată feudal-timpuriu.

tru ars ceramică⁶⁷. Ele se datează în secolul II — începutul secolului III e.n. Un cuptor de formă aproximativ circulară, folosit probabil tot pentru arderea vaselor, a fost descoperit la Adamclisi, în afara zidului de incintă al cetății, lângă poarta de sud⁶⁸. Focarul săpat în pământ steril, avea doi piloni de susținere a platformei de ardere, construiți din chirpici și un canal de alimentare cu combustibil. Cuptorul, datînd probabil de la sfîrșitul secolului IV sau începutul celui următor⁶⁹, era tăiat de o construcție din secolul VI e.n.

Instalația în discuție de la Gura Canliei se apropie și de cuptorul dreptunghiular pentru ars bombarde din ceramică, descoperit în anul 1958 la Telița, com. Frecăței, jud. Tulcea⁷⁰. Acesta avea în mijloc un stîlp de cărămizi, gros de 60 cm, iar în colțuri alți stîlpi susținători mai mici. Pe acești stîlpi s-a construit platforma de ardere, din fragmente de țigle așezate vertical și legate cu pământ; acestora li s-a suprapus un alt rînd de țigle așezate orizontal. Cuptorul de la Telița a fost datat în secolul IV e.n.⁷¹.

Un alt cuptor, de formă rectangulară, folosit probabil pentru arderea materialelor de construcție și al cărui focar avea trei arcade de cărămizi susținute de pilaștri, s-a descoperit în punctul Capul Bisericuța, din apropierea cetății Argamum⁷². Instalația a fost datată în secolele IV—VI e.n.

În secțiunea S 4, efectuată în anul 1980, au fost descoperite de asemenea resturile unor complexe de locuire din epoca romană. Astfel, în carourile 7—8 au fost sesizate la adîncimea de 1,50—1,70 m urmele unei arsuri intense care aparține probabil unei locuințe, iar în carou-

⁶⁷ Cuptoarele nr. 5, 6, 7, 11, 15; sînt formate din focar, platforma de ardere a ceramicii (grătar) și camera de ardere a vaselor. Au fost săpate direct în pământ galben, steril. În toate cazurile, pereții camerei de ardere, arși pe o grosime de numai 12—15 cm, sînt prost conservați. Platformele de ardere, aproximativ circulare, au diametrul de 1,20—1,30 m. Sînt prevăzute cu orificii de tiraj rotunde sau pătrate, al căror număr variază între 7 și 11. Focarele, lucrate îngrijit, înalte de aproximativ 45—50 cm, aveau vetrele ovale, bine arse. Cuptoarele prezentau cite un mic culoar de alimentare — *furnium* — săpat tot în pămîntul steril, precum și un spațiu pentru alimentarea cu combustibil și evacuarea cenușii — *praefurnium*. Săpăturile au fost efectuate de autorul acestui articol.

⁶⁸ Săpături efectuate în anul 1975 de R. Ocheșeanu și Gh. Papuc. Instalația este prezentată pe scurt de Gh. Papuc în *Tropaeum Traiani*, 1. București, 1969, p. 66 și fig. 45.

⁶⁹ Datarea se bazează mai ales pe descoperirea unei monede de la sfîrșitul secolului IV în cenușa din apropiere, considerată ca aparținînd probabil cuptorului amintit. Autorii săpăturilor au constatat prezența în zonă a unor elemente care ar indica existența mai multor cuptoare, necercetate încă.

⁷⁰ Informație G. Simion, Muzeul „Delta Dunării” — Tulcea.

⁷¹ Pe baza monedelor descoperite în camera de ardere și în groapa bombardelor, dintre care una reprezintă o emisiune de la Constantius II (337—361).

⁷² M. Coja, Peuce, 6, 1977, p. 165—166.

rile 1—3 au apărut resturile altei locuințe de suprafață din care s-a păstrat doar temelia de piatră a unui zid ⁷³.

Materialul arheologic de epocă romană și romană târzie este relativ divers. Perioadei timpurii îi putem atribui mai multe exemplare specifice. Astfel, în caroul 8 al secțiunii S 2, la adâncimea de 1,30 m a fost descoperită o farfurie fragmentară (fig. 14/11 ; 23/6) cu buza lată, răsfrîntă, arcuită, ornamentată pe margine cu o canelură. Corpul scund, puțin bombat și fundul inelar. Argilă fină gălbuie-cărămizie cu angobă roșie intensă, parțial corodată. Dimensiuni : înălțimea 5 cm, diametrul maxim 26,5 cm, diametrul fundului 10,4 cm. Inv. 21 528.

Unele exemplare relativ asemănătoare au fost datate în a doua jumătate a secolului II î.e.n.⁷⁴, dar forme apropiate întîlnim și în perioada romană târzie.

Un fragment de castron, cu pereții oblici și umărul proeminent, iar cu buza ușor carenată, răsfrîntă puțin, este ornamentat cu frunze, în tehnica barbotinei (fig. 15/6 ; 23/7). Pastă roșie, angobă roșie-intensă. Sub decor apare incizată o linie adîncă, orizontală. Ceramică asemănătoare a fost datată în secolul II, începutul secolului III e.n.⁷⁵.

În caroul 2 al secțiunii S 2, la adâncimea de 1,30—1,55 m au fost descoperite două castroane fragmentare lucrate la roată. Un exemplar (fig. 14/13 ; 23/8) are corpul înalt, tronconic, puțin bombat și buza lată, răsfrîntă, puțin oblică. Pe marginea buzei prezintă o incizie continuă, circulară, iar pe umăr două caneluri orizontale. Fundul plat, profilat. Pastă albă-roză, aspră, cu nisip negru, fin. Sub buză și pe partea inferioară a corpului prezintă pete negre-cenușii și maronii datorate arderii secundare. Dimensiuni : înălțimea 8 cm ; diametrul maxim 18,5 cm. Inv. 21 519.

Cel de-al doilea (fig. 14/12 ; 23/9), are corpul de asemenea tronconic, umărul proeminent, buza puțin îngroșată spre exterior, cu marginea lată orizontală ; spre interior buza prezintă un „prag“ unghiular, bine marcat. Pastă albă-gălbuie, cu nisip negru, fin. În exterior prezintă câteva pete negre-cenușii, datorate arderii secundare. Inv. 21 236.

Exemplarele aparțin unei categorii ceramice a cărei pastă conține multă humă alburie și care este foarte răspîndită în zona Dunării și în

⁷³ M. Irimia, *Cercetări arheologice în așezarea hallstattiană de la Gura Canliei* (1980), Brașov, 1981, în *Materiale*, 14 — sub tipar.

⁷⁴ Gh. Popilian, *Ceramica romană din Oltenia*, Craiova, 1976, p. 125 tipurile 6—7 și pl. LXX, nr. 858, 866 ; Idem, *Necropola daco-romană de la Locusteni*, Craiova, 1980, p. 69, tipurile 1—2, pl. XL/4, 2 ; A. Opaît, Peuce, 8, 1980, p. 339 (strachină), pl. XIV/2.

⁷⁵ Gh. Popilian, *Ceramica romană din Oltenia*, p. 50—52 și pl. XVIII/218 ; XIX/224, 230 ; Gh. Ștefan, *SCIV*, 9, 1958, 1, p. 61 și urm. ; B. Sultov, *Actes du premier Congrès International des études balkaniques et sud-est européennes*, II, Sofia, 1969, p. 488.

vecinătatea ei⁷⁶. Unele castroane, avînd forme asemănătoare, au fost datate în secolul II și în prima jumătate a secolului III e.n.⁷⁷.

În aceeași perioadă se datează și unele fragmente de cănițe (fig. 15/3, 4; 23/12, 13), inițial de formă globulară sau ovoidală, lucrate din argilă gălbuie-cărămizie, acoperite uneori cu angobă roșcată sau maronie, fragmentele de străchini și farfurii cu pasta roșie, fină, acoperite cu angobă roșie și impresiuni dispuse în cercuri concentrice (fig. 23/10, 19), ori fragmente de oale ornamentate cu „roțița“ (fig. 23/14). Ceramica amintită aparține unei categorii larg răspîndite, cu numeroase analogii în Dobrogea, ca și în alte regiuni.

Cercetările au scos la iveală de asemenea mai multe opaițe romane⁷⁸. Un exemplar fragmentar (fig. 23/15) descoperit în caroul 7 al secțiunii S 1, dar în nivelele epocii feudale timpurii, unde a ajuns în urma răscolirii straturilor mai vechi, aparține probabil tipului cu ștampilă (Firmalampen). Are discul plat, adîncit, mărginit de un brîu în relief, care se desface în dreptul ciocului, formînd un canal lung; pe bordură prezintă un mic buton ornamental. Argilă fină gălbuie-roșcată, cu urme de vopsea roșie. Inv. 21 188.

Dintr-un alt opaiț fragmentar, aparținînd aceluiași tip, (fig. 15/7; 23/11), descoperit în zona așezării, se păstrează doar o parte din bazin și fundul mărginit de un cerc în relief. Pe fund se află ștampila IANVARI (cu IA și NV în ligatură). Argilă fină roșcată-gălbuie, acoperită cu vopsea roșie maronie. Inv. 21 636. Opaițele cu ștampila lui *Ianuaris*, răspîndite în mai multe variante⁷⁹, au cunoscut o mare circulație în provinciile de apus ale Imperiului, răspîndindu-se în răsărit atît în Dacia cît și în Moesia Inferior⁸⁰. Exemplarul aparține unei variante produsă într-o officină locală. S-a arătat că data de confecționare a acestor opaițe nu pare a fi mai veche de prima jumătate a secolului II e.n.⁸¹, dar că au apărut și în complexe arheologice din prima jumătate a secolului III e.n.⁸²

⁷⁶ Formele de vase cele mai frecvente, a căror pastă conținea multă humă (caolin ?) sînt cănițele trilobate, cănițele cu o toartă, străchinile și castroanele; cf. M. Irimia, *Pontica*, 7, 1974, p. 130 și fig. 28/1 (Rasova); A. Rădulescu, *Pontica*, 8, 1975, p. 336—337, 343 și pl. IV/1—2; IX (Cernavodă); I. Bogdan-Cătănicu, *Al. Barnea. Tropaeum Traianum*, I, p. 182 și fig. 146, 148 N II 4(7) etc. (Adamclisi); A. Opaiț, *op. cit.*, p. 330 (castroane), pl. II/2; p. 336 (cănițe), pl. VIII/3. Fragmente ceramice sau chiar exemplare întregi aparținînd acestei categorii s-au descoperit de asemenea la Ostrov, Izvoarele, Sacidava, Capidava, Troesmis, Dinogetia etc., fapt ce ar putea pleda, eventual, pentru existența în zonă a unor ateliere ceramice care utilizau argila locală cu un conținut ridicat de humă.

⁷⁷ Gh. Popilian, *op. cit.*, p. 121, tipul 5 (nr. 780—793).

⁷⁸ Vezi și M. Irimia, *Cercetări arheologice la Gura Canliei (1980)*, Materiale, 14 — sub tipar.

⁷⁹ N. Gostar, *Arh. Mold.*, 1, 1961, p. 165—166, 183, 193; Dorin Alicu, *Dacia*, NS, 20, 1966, p. 214—215, 218.

⁸⁰ N. Gostar, p. 183; Dorin Alicu, *loc. cit.*; I. Micu, *Analele Dobrogei*, 1928, p. 81.

⁸¹ N. Gostar, *loc. cit.*

⁸² Dorin Alicu, *op. cit.*, p. 214.

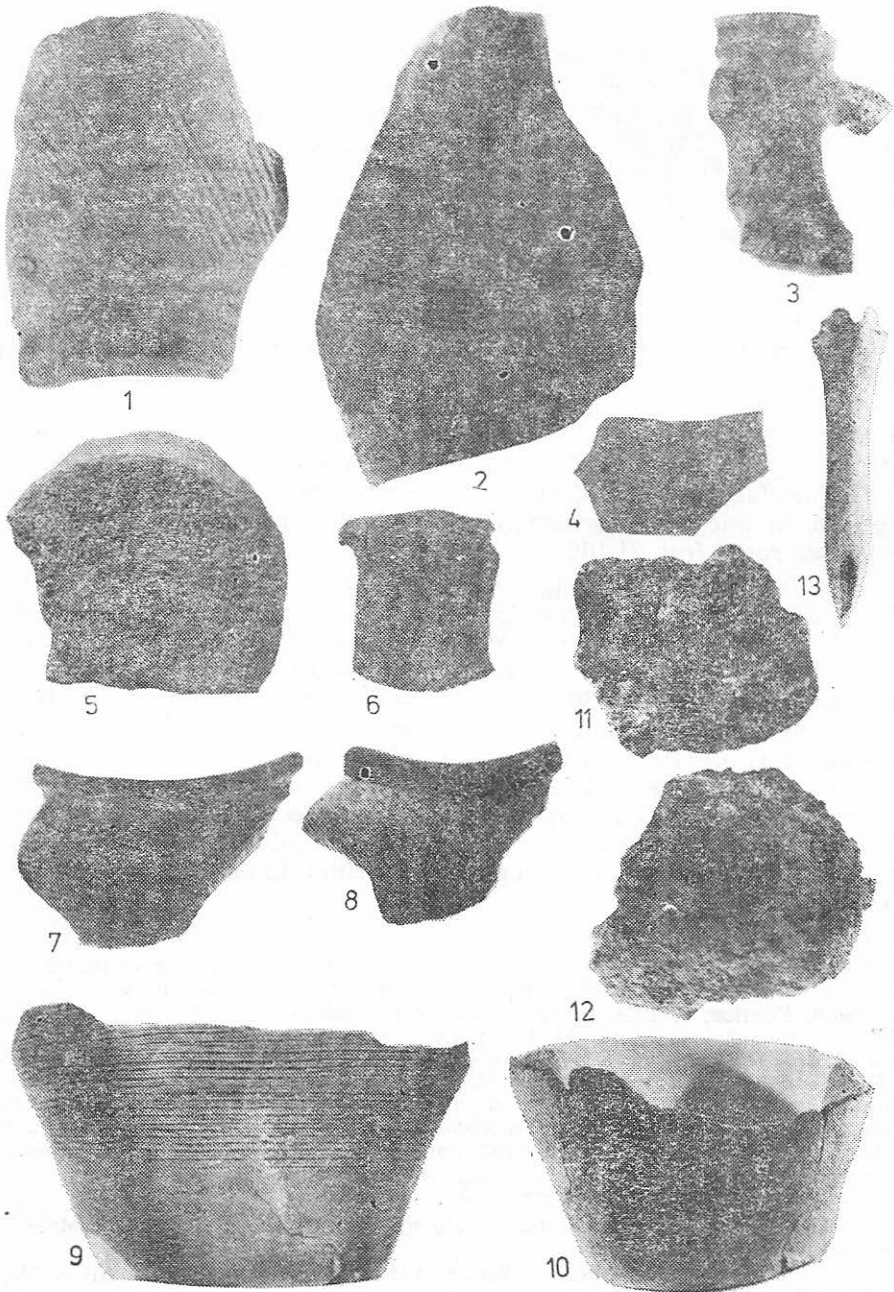


Fig. 27: 1-5, 7-10 — Fragmente ceramice feudale-timpurii (2-3 — smălțuite; 4 — fragment cenușiu cu decor în rețea; 5 — fund de vas cu marcă de olar); 6 — nicovală portativă (batcă); 11-12 — bucăți de zgură de fier; 13 — împungător de os.

Un opaiț descoperit de asemenea în perimetrul așezării, dar în partea de nord a pîrului Canliei, nesondată, are corpul alungit, cu ciocul în prelungire. Discul este mic, cu bordura înclinată, decorată cu frunze de viță, struguri și lujeri. Orificiul de alimentare, dispus în partea centrală, este înconjurat de o rozetă și două nervuri concentrice în relief. Toarta lamelară, canelată. Fundul e marcat de un cerc imprimat. Lut roz, vopsea roșie, parțial corodată. Dimensiuni: lungimea 3,5 cm; diametrul 5,4 cm; înălțimea 3 cm. Inv. 21 709 (fig. 25/11). Se apropie de unele exemplare datate în secolele III—IV e.n.⁸³, dar pare să aparțină, totuși, unei perioade mai târzii⁸⁴.

În caroul 6 al secțiunii S 3, la adîncimea de 1,35 m, în strat arheologic de epocă romană, a fost descoperită o oală-borcan getică, fragmentară, lucrată cu mîna, cu corpul bombat, gîtul relativ înalt, profilul concav și buza răsfrîntă (fig. 23/21). Pe umăr prezintă un brîu alveolat; marginea exterioară a buzei este de asemenea alveolată. Pastă cărămizie în spîrtură, cenușie-maronie la exterior, cu pete negre datorate arderii secundare. Prezintă în compoziție nisip și cioburi pisate. Dimensiuni: înălțimea rămasă, 0,165 m; diametrul gurii 0,157 m. Inv. 21 234.

Oalele getice de acest tip sînt relativ numeroase; întîlnim exemplare asemănătoare la Enisala⁸⁵, Alimanu⁸⁶, precum și în așezări rurale, centre urbane, militare sau necropole din Dacia romană⁸⁷ sau din afara provinciei⁸⁸. După cum s-a arătat⁸⁹, originea oalelor-borcan de acest tip o reprezintă vasele apropiate din secolul I î.e.n. Ele vor continua să rămînă forme ceramice tradiționale deco-getice, în complexe arheologice daco-romane de la sfîrșitul secolului I — secolele II—III e.n.⁹⁰ Fără a

⁸⁴ C. Ionomu, *Opaițe greco-romane*, Constanța, 1967, p. 24 (tip XXVI), nr. 670—685 și fig. 47.

⁸⁵ Dacă avem în vedere analogia cu exemplarul de la p. 154, fig. 206 (nr. 804), nedatată, sau cu altele, din sec. IV—V (T. Szentleky, *Ancient Lamps*, Budapesta, 1969, nr. 208; I. Bogdan-Cătănciu, Al. Barnea, *op. cit.*, p. 188, fig. 164, NV9(1).

⁸⁶ M. Babeș, SCIV, 22, 1971, 1, p. 25—27 și fig. 6/1, 2—3; 7/1, 2, 4; 8/2.

⁸⁷ C. Scorpan, Pontica, 7, 1974, p. 240 și fig. 4, 5.

⁸⁸ Cum ar fi Soporul de Cîmpie (D. Protase, Dacia, NS, 13, 1969, p. 301—302, fig. 9/2); Ocna Sibiului (Idem, Apulum, 7/1, p. 232 și urm., fig. 3, 4); Govora-Sat (Em. Moscalu, SCIV, 21, 1970, 4, p. 659—660); Stolniceni (D. Tudor, SCIV, 18, 1967, p. 655—660 și fig. 2, 3; Gh. I. Petre, SCIV, 19, 1968, 1, p. 147); Cîrcea, Leu-Albota, Dobrun (Gh. Popilian, *Ceramica romană din Oltenia*, p. 132); Ocnița (Gh. I. Petre, SCIV, 17, 1966, 1, p. 27, fig. 6/1—2); Locusteni (Gh. Popilian, *Necropola daco-romană de la Locusteni*, p. 78—80, pl. XLIII/5, 6; XLV/3) etc.

⁸⁹ La Chilia (S. Morintz, Dacia, NS, 5, 1961, p. 406, fig. 6/2); Militari (Vlad Zirra, Gh. Cazimir, Cercetări arheologice în București, I, 1963, p. 52, fig. 8/1—2); Mătăsaru (Gh. Bichir, Eug. Popescu, Materiale, IX, 1970, p. 277—278 și fig. 6/1); Străulești (M. Constantiniu și P. I. Panait, Materiale de istorie și muzeografie, 6, 1968, p. 44—64, fig. 7/5, 9, 10, 11). Tipul de oală-borcan este întîlnit de asemenea la carpi (Gh. Bichir, *Cultura carpică*, București, 1973, p. 65, pl. XLIV/2, 4) și la dacii liberi din nordul și vestul Transilvaniei (S. Dumitrașcu, T. Bader, *Așezarea dacilor liberi de la Medieșul Aurit*, Baia Mare, 1967, pl. XV/5).

⁹⁰ I. H. Crișan, *Ceramica geto-dacică. Cu privire specială la Transilvania*, București, 1969, p. 162—163 și fig. 76).

⁹¹ M. Babeș, *op. cit.*, p. 30—31; Em. Moscalu, *op. cit.*, p. 660; Al. Barnea, SCIVA, 25, 1974, p. 110—111 și fig. 5/2.

putea realiza o încadrare mai precisă a exemplarului de la Gura Canliei, considerăm că el aparține tot acestei perioade. Tipului amintit îi aparțin și alte fragmente, dintre care unul (fig. 23/20), descoperit în caroul 2 al secțiunii S 2, are crestată oblic marginea exterioară a buzei. Menționăm de asemenea, descoperirea unor fragmente de ulcioare—amorfe (între care și toarte — inv. 21 378), de tipul celor de la Enisala, Visterna⁹¹, Histria⁹², Mangalia⁹³, Alimanu⁹⁴ etc. datate în aceeași perioadă.

Printre materialele arheologice aparținând epocii romane au fost descoperite și câteva fragmente ceramice de tip sarmatic. Astfel, în caroul 8 al secțiunii S 1 (fig. 24/1), în caroul 10 al secțiunii S 4 (fig. 24/2), la adâncimea de 1,20—1,30 m, precum și în zona așezării, în mod întâmplător (fig. 24/5), au apărut fragmente de vase-borcan cu pereții arcuiți și buza răsfrintă. Au suprafața exterioară gălbuie-maronie sau maronie-brună, cu urme negre datorate arderii secundare. Pasta conține multe ingrediente: cioburi pisate, nisip cu bobul mare, chiar pietricele, uneori scoici și pleavă. Suprafețele vaselor sînt neuniforme, aspre. Tot sarmatice ar putea fi, eventual și două vase miniaturale, cu corpul aproape cilindric (fig. 24/4) sau puțin bombat (fig. 24/3) descoperite în caroul 4 al secțiunii S 2, la o adâncime de 1,10 m de la suprafața solului. Exemplele amintite sînt străpunse sub bază de cîte patru orificii, dispuse în cruce. Pastă grosieră, cenușie-gălbuie. Dimensiuni: înălțime: a) 4 cm; b) 3,8 cm; diametrul maxim: a) 3,8 cm; b) 4 cm. Inv. a) 21 535; b) 21 536.

Fragmentele ceramice par să provină de la vase asemănătoare celor descoperite la Jugureanu, Rușețu⁹⁵, Dorobanțu⁹⁶, Ulmeni—Oltenița⁹⁷, Oltenița—Reni⁹⁸, Tîrgușor⁹⁹ etc. Cele mai numeroase descoperiri sarmatice din zona extracarpatică a României au fost datate în secolul II — prima jumătate a secolului III¹⁰⁰, perioadă în care putem încadra și materialele ceramice amintite mai sus.

Cercetările de pînă acum au scos la iveală puține monede antice. În afara sestertului amintit, din anul 97 e.n.¹⁰¹, menționăm și descoperirea întâmplătoare a unui denar roman imperial din timpul lui Marcus Aurelius¹⁰².

AR ↓ 2,70 gr, 17 mm.

BMC IV, p. 128, nr. 875, pl. 18.15

Roma, anii 155—156 e.n. Inv. 46 250

⁹¹ M. Babeș, *op. cit.*, p. 28 și fig. 3/1—4; 8/1.

⁹² P. Alexandrescu, Histria, II, p. 206—207 și pl. 99.

⁹³ C. Ionomu, Pontice, 1, 1968, p. 250 și fig. 10.

⁹⁴ C. Scorpan, *op. cit.*, p. 239 și fig. 1.

⁹⁵ Gh. Bichir, Pontica, 5, 1972, p. 145 și pl. IV/1—2; 5—6.

⁹⁶ *Ibidem*, p. 145 și pl. V/4; XIX/4.

⁹⁷ S. Morintz, B. Ionescu, SCIV, 19, 1968, 1, p. 109—111 și fig. 14/5.

⁹⁸ *Ibidem*, p. 100—102 și fig. 6/2, 4.

⁹⁹ Gh. Diaconu, *Tîrgușor*, București, 1965, p. 19—29 și pl. XI/2, 3; XIV/2 etc.

¹⁰⁰ Gh. Bichir, *op. cit.*, p. 169.

¹⁰¹ *Supra*, nota 64.

¹⁰² Identificare Antoaneta Vertan.

Alte câteva monede apărute sînt complet ilizibile.

În sectorul de sud-vest al așezării, afectat de lucrărilor agricole, cu ocazia arăturilor a fost descoperit, în anul 1979, un altar din secolul III e.n., dedicat lui Cautes ¹⁰³.

Din zona erodată de Dunăre au fost recuperate de asemenea și câteva țigle sau cărămizi șampilate ¹⁰⁴. Astfel, pe o cărămidă fragmentară (...x...x 5,7 cm), care prezintă pe suprafața exterioară și urmele unor caneluri paralele, superficiale, apare imprimată inscripția LEG (io) XI CL (audia) P (ia) F (idelis). Ștampilă dreptunghiulară (...x 3,2 cm) mărginită de o linie în relief imprimată inegal și scriere inversată (?). Înălțimea literelor — între 1,8—2,2 cm. Inv. 21 178 (fig. 14/8 ; 24/15).

Pe o altă cărămidă (...x 27,2 x 4,8 cm) apare imprimată de patru ori aceeași inscripție : LEG (io) XI CL (audia) P (ia) F (idelis). Ștampile dreptunghiulare identice (14,7 x 3 cm), suprapuse două câte două, mărginite de cite o linie în relief și scriere inversată. Înălțimea literelor între 1,8—2 cm. Inv. 21 177 (fig. 14/9 ; 24/16).

Cărămizile și țiglele cu ștampila legiunii a XI-a Claudia sînt relativ frecvente în acest spațiu, dată fiind prezența unității respective la Durostorum ¹⁰⁵. Cărămizi șampilate ale aceleiași legiuni sînt semnalate, în afară de Durostorum și de localitatea Ostrov ¹⁰⁶ din apropiere, la Izvoarele ¹⁰⁷, Capidava ¹⁰⁸ sau chiar pe litoral, la Tomis și Callatis ¹⁰⁹, pre-

¹⁰³ M. Bărbulescu, în acest volum.

¹⁰⁴ O cărămidă șampilată, descoperită în anul 1972 de colegul Valeriu Sirbu, se află la Muzeul din Călărași. O țiglă asemănătoare, apărută în anul 1980, la M. Irimia, *Cercetări arheologice la Gura Canliei (1980)*, Materiale, 14 — sub tipar.

¹⁰⁵ Ion N. Dianu, *Istoria Legiunii XI Claudia și originea orașului Durostorum (Silistra)*, București, 1888 ; B. Filow, *Die Legionen der Provinz Moesia von Augustus bis auf Diocletian*, Leipzig, 1906, passim ; G. Popa-Lisseanu, *Încercare de monografie asupra celorlalte Durostorum*, Silistra, 1913 ; V. Christescu, *Istoria militară a Daciei*, București, 1937, passim ; R. Vulpe, DID, II, 1968, p. 96 ; A. Aricescu, *Armata în Dobrogea romană*, București, 1977, p. 37—41 etc.

¹⁰⁶ V. Culică, *Pontica*, 3, 1970, p. 365—377 ; tot aici și bibliografia referitoare la descoperirile mai vechi ; Idem, *Dacia*, NS, 22, 1978, p. 225—237.

¹⁰⁷ Fragmentul de țiglă descoperit în punctul „Valea cu Tei” și avînd inscripția [LEG] XI PONT se află în colecția școlii generale din satul Canlia, com. Lipnița. Dimensiuni : lungimea 8 cm ; lățimea 3,5 cm. În cazul în care ea aparține într-adevăr legiunii amintite, ar fi de reținut și atributul PONT(ICA) ? și care, după informațiile noastre actuale nu a mai apărut pe alte ștampile. Prezentăm cu acest prilej și un fragment de țiglă provenit din aceeași colecție, descoperit tot la „Valea cu Tei”, care poartă ștampila (LEG V ? MAC(EDONICA) ?) ; dimensiuni : 5x2,6 cm. În cadrul în care întregirea propusă e corectă ar fi de reținut, printre altele, apariția în aceeași localitate a ștampilelor ambelor legiuni precum și punctul sudic, relativ îndepărtat, în care se semnalează o ștampilă a unității militare de la Troesmis. Un document epigrafic relativ recent descoperit la Sacidava (dealul Muzait, satul Dunăreni), arată că, teritoriul supravegheat de legiunea a V-a Macedonica îngloba, într-o anumită perioadă, și această localitate (cf. C. Scorpan, *Pontica*, 10, 1977, p. 160—162), aflată la numai 20—22 km nord—nord est de Izvoarele.

¹⁰⁸ Gr. Florescu, *Capidava*, București, 1958, p. 15. De reținut și opinia exprimată de A. Aricescu, *op. cit.*, p. 38, după care Legiunea a XI-a Claudia și-a extins teritoriul pînă la Capidava abia după anul 167 e.n., anterior regiunea aflîndu-se sub supravegherea Legiunii a V-a Macedonica.

¹⁰⁹ A. Rădulescu, Actes du IX^e Congrès international d'Etudes sur les frontières romaines, Mamaia, 6—13 septembrie 1972, București-Köln-Wien, 1974, p. 127.

cum și în stînga Dunării, în mai multe locuri¹¹⁰. Cu toate că o serie de izvoare antice atestă prezența la Dunărea de Jos a unității amintite pînă la începutul secolului IV¹¹¹, s-a arătat recent¹¹² că țiglele și cărămizile care poartă ștampilele cu epitetul P (ia) F (idelis) ar aparține perioadei cuprinse între data instalării legiunii a XI-a Claudia la Durostorum¹¹³ și începutul secolului III. Aceasta permite încadrarea exemplarelor de la Gura Canliei în intervalul menționat.

Cercetările au scos la iveală și materiale ceramice care pot fi datate în secolele III—IV. Astfel, în caroul 8 al secțiunii S 2, la adîncimea de 1—1,10 m au fost descoperite fragmente de talere (sau tipsii) cu pereții puțin oblici și buza lată, orizontală, răsfrîntă. Pe partea superioară a buzei se află două sau trei caneluri concentrice, largi. Fundul este plat. Sînt relativ joase, cu înălțimea de 5—6 cm. Argilă albă-gălbuie, aspră, cu urme negre la exterior și interior datorate arderii secundare (fig. 15/8). Inv. 21 532. Se aseamănă unor exemplare descoperite la Troesmis¹¹⁴, Adamclisi¹¹⁵, Sacidava¹¹⁶, precum și în Oltenia¹¹⁷, Transilvania¹¹⁸ etc. Tipul amintit poate fi întîlnit încă din secolul II, dar continuă și în cele următoare¹¹⁹.

În caroul 6 al secțiunii S 3, la adîncimea de 1 m, a fost descoperită o oală-crater de mari dimensiuni cu partea inferioară tronconică, bombată, umărul proeminent, teșit, gîtul larg, aproape cilindric și baza cu marginea lată, orizontală. Are fundul mic, puțin concav, iar torțile late, în bandă, concave spre interior și prevăzute cu cîte două caneluri adînci, longitudinale, la exterior. Pastă gălbuie, fină. La exterior, partea superioară a vasului, pînă sub diametrul maxim este acoperită cu angobă maronie roșcată. Dimensiuni : înălțimea 26,8 cm ; diametrul maxim 22 cm ; diametrul gurii 18,2 cm. Inv. 21 516 (fig. 24/13).

Acest tip de vas are la bază craterale elenistice și romane timpurii¹²⁰. Întîlnim exemplare într-o-cîtva asemănătoare, datînd din secolul

¹¹⁰ La Drajna de Sus, Romula, Buridava și Slăveni ; cf. D. Tudor, *Oltenia romană*⁴, București, 1978, passim ; de asemenea la Tîrgușorul Vechi (cercetări Gh. Diaconu) și Pietroasele (apud V. Culică, *Dacia*, NS, 22, 1978, p. 231—232 și nota 24).

¹¹¹ A se urmări la A. Aricescu, *op. cit.*, p. 108.

¹¹² V. Culică, *op. cit.*, p. 230—231.

¹¹³ După încheierea războaielor dacice, cel mai tîrziu pe la anul 107 (cf. R. Syme, *JRS*, 18, 1928, London, p. 41—55).

¹¹⁴ A. Opaîț, *op. cit.*, p. 330, nr. 3 (cratițe) și pl. IV/5.

¹¹⁵ I. Bogdan-Cătănciu, Al. Barnea, *op. cit.*, p. 183 și fig. 149 N III, 1 (11).

¹¹⁶ C. Scorpan, *Pontica*, 8, 1975, p. 290 și fig. XIII/3, 6.

¹¹⁷ Gh. Popilian, *Ceramica romană din Oltenia*, p. 123—124 (farfurii-talere), nr. 830—847 (tipurile 1—3) și pl. LXVIII—LXIX.

¹¹⁸ N. Gudea, I. Pop, *Castrul roman de la Rîșnov (Cumidava)*, Brașov, 1971, pl. XI/1.

¹¹⁹ H. Robinson, *Pottery of the Roman Period, Chronology. The Athenian Agora*, V. Princeton, 1959, pl. 14, K 80, K 90 (sec. III—IV), pl. 18, M 34, 35, pl. 33/M 350 (sec. VI), pl. 70, L 59, 61.

¹²⁰ A. Opaîț, *op. cit.*, p. 333 și pl. VI/2. Nu considerăm însă absolut necesar să condiționăm răspîndirea relativ mare a acestui tip de faptul că modelele grecești clasice și elenistice au fost preluate de către geto-daci ; filiera directă elenistică-romană timpurie ni se pare, cel puțin pentru unele zone, mai probabilă.

II e.n., atît în Dobrogea ¹²¹, cît și în Oltenia ¹²² sau Transilvania ¹²³. O oală-crater descoperită la Tomis, cu partea superioară mai puțin zveltă, fără umăr, a fost datată în a doua jumătate a secolului IV ¹²⁴. Considerăm că exemplarul nostru, care reprezintă un tip intermediar, aparține secolului III sau începutului secolului IV, datare asigurată și de situația sa stratigrafică.

Unele fragmente de oale (fig. 24/6—8), cu gîtul cilindric, relativ înalt și buza întoarsă oblic sau orizontal în afară, îngroșată, cîteodată canelată, provin, probabil, de la cratere asemănătoare, sau de la oale de tip înrudit ¹²⁵. Sînt confecționate din argilă roșie-cărămizie sau bej-gălbuie, cu angobă roșie-maronie sau maronie-neagră.

Aceleași perioade îi aparțin și cîteva toarte torsionate de amfore (sau căni ?) (fig. 24/11). Au pasta aleasă îngrijit, cărămizie-gălbuie; uneori sînt acoperite cu angobă maronie roșcată. Amforele cele mai timpurii de acest tip aparțin secolului II ¹²⁶, dar par a avea o dezvoltare mai mare în veacurile următoare ¹²⁷.

Secolului IV îi pot fi atribuite și fragmentele de amfore (fig. 24/11) ornamentate cu caneluri orizontale, regulate, despărțite de nervuri late, fără muchie. Ele aparțin unui tip foarte răspîndit, a cărui evoluție a putut fi sesizată pentru întreaga perioadă corespunzătoare secolelor II—VI ¹²⁸.

În caroul 2 al secțiunii S 2 a fost descoperit și un opaiț fragmentar (fig. 24/9) lucrat la roată, de un tip mai rar, cu bazin central, bombat, canal circular și bordură înaltă. Pastă neagră-cenușie, aspră. Inv. 21 527. Exemplare asemănătoare au fost datate în secolul IV e.n. ¹²⁹. Aceluiași secol par să-i aparțină deasemenea cîteva fragmente de căni și de străchini, acoperite de obicei cu angobă roșie sau maronie.

După cum aminteam mai sus, în zona cuptorului roman a fost descoperită o cantitate relativ mare de fragmente ceramice, specifice mai ales secolului IV. Cîteva fragmente au apărut chiar pe platforma de ardere a cuptorului, fără a avea, totuși, certitudinea că erau „in situ”. Cea mai mare parte a fost găsită în stratul arheologic sau în gropile

¹²¹ La Tomis (A. Rădulescu, *Pontica*, 8, 1975, p. 333 și pl. II/1; C. Scorpan, *Pontica*, 9, 1976, pl. XXVII/1, 2); Noviodunum (E. Bujor, G. Simion, *Materiale*, 7, 1961, p. 395, fig. 3/2); Horia (V. Baumann, *Peuce*, 4, p. 67, pl. VI/5).

¹²² Gh. Popilian, *op. cit.*, p. 91, tipul 2, nr. 394—397.

¹²³ D. Popescu, *Materiale*, 2, 1957, p. 159, fig. 96/12.

¹²⁴ C. Scorpan, *Pontica*, 9, p. 173, tip H și pl. XXVII/3.

¹²⁵ Gh. Popilian, *op. cit.*, p. 92, tipul 4, nr. 399—407.

¹²⁶ Ca la Dinogetia (SCIV, 1—2, 1953, p. 264, fig. 24/1).

¹²⁷ Sec. IV — Tomis (A. Rădulescu, *Pontica*, 9, p. 102 și pl. II/1) și mai ales sec. VI (C. Scorpan *op. cit.*, p. 164, tip XIII-G; M. Irimia, *Pontica*, 1, 1968, p. 394, fig. 15).

¹²⁸ C. Scorpan, *op. cit.*, p. 159—161, tip VII-A și pl. VII. Referitor la acest tip de amfore, ca și la altele înrudite, se consideră, de către mulți cercetători, că forma striurilor sau a canelurilor are și o valoare cronologică; canelurile largi, despărțite prin nervuri late sînt specifice mai ales sec. IV—V.

¹²⁹ C. Scorpan, *Pontica*, 6, 1973, p. 209—210, tipul A, fig. 1—3.

din apropiere și reprezenta deșeuri de fabricație sau resturi ale unor produse ceramice sparte accidental.

S-au descoperit fragmente de talere (sau tipsii) cu buza răsfrîntă, ornamentată cu canaluri sau incizii concentrice, fragmente de castroane și străchini (fig. 25/12—20), dintre care unele prezintă pe buză o linie circulară incizată, ori, spre interior, chiar o margine profilată, carenată, pentru susținerea capacului (fig. 25/13). Din zona cuptorului provin de asemenea numeroase fragmente de oale cu corpul bombat (fig. 26/1—2; 8—10) ori de căni bombate (fig. 26/4—5), cu buza evazată și torți late, canelate longitudinal. Sub buză prezintă frecvent cite o nervură reliefată. Alte căni aveau torțile torsionate (fig. 26/11). Partea inferioară a unui vas era ornamentată cu un registru format din cinci caneluri succesive (fig. 26/13). Aceleași perioade îi aparțin și numeroase torți de oale, cu secțiunea ovală și trei caneluri longitudinale, (fig. 26/14—16) care provin de la exemplare asemănătoare celui amintit mai sus (fig. 24/13) sau de la forme înrudite; uneori se păstrează și o parte din buza vasului, îngroșată și teșită spre exterior.

Fragmentele amintite, descoperite în zona cuptorului, indiferent de tipul de vas căruia îi aparțin, au pasta identică, moale, cu granule de fier în amestec. Cele mai multe exemplare sînt gălbui-cărămizii; nu lipsesc nici exemplarele cu pasta roșcată-cărămizie sau chiar cenușie-gălbue. Diferența se datorează arderii vaselor în mai multe șarje. E posibil ca unele să provină chiar din aceeași șarjă sau din cele arse la temperaturi apropiate. Fragmentele amintite diferă uneori și din cauza angobei, care poate fi maronie-roșcată, maronie-brună, sau roșcată. Pasta unor vase este foarte asemănătoare cu a cărămizilor descoperite în așezare, ceea ce ar putea reprezenta un argument suplimentar pentru confecționarea locală a citorva categorii ceramice. De aici provine și o toartă masivă de amforă (fig. 26/17) cu secțiunea circulară, pastă aspră, roșcată-cărămizie, fără granule de oxizi de fier, caracteristică, deci, unei alte zone și corespunzătoare unui tip întilnit la Mangalia în secolul IV e.n.¹³⁰

Din aceeași zonă au fost recoltate mai multe fragmente de oale sau căni (fig. 26/6), cu pasta aspră, roșcată sau gălbue și mult nisip în compoziție. Buza unor exemplare are marginea rotunjită sau uneori canelată. Aparțin categoriei oalelor de bucătărie, relativ frecventă în perioada romană tîrzie. Tot în preajma cuptorului au fost descoperite mai multe fragmente de amfore (fig. 26/7, 12) care provin de la exemplare ornamentate cu caneluri orizontale, regulate, despărțite prin nervuri late, fără muchii, caracteristice secolului IV. Pentru aceeași perioadă pot fi menționate de asemenea cîteva fragmente ceramice cenușii de tip Sîntana de Mureș și care se adaugă descoperirilor de acest tip semnalate anterior pe malul dobrogean al Dunării ¹³¹.

¹³⁰ C. Iconomu, Pontica, 1, p. 247, 250 și fig. 12—13; C. Scorpan, Pontica, 9, tip X—D, p. 163—164 și pl. X/2.

¹³¹ A. Petre, Materiale, 8, p. 570—576; Idem, SCIV, 15, 1964, 1.

Cercetările au scos parțial la lumină, după cum aminteam mai sus și câteva complexe arheologice romano-bizantine, cu material caracteristic. Acesta este reprezentat de fragmente de amfore așa numite „cu coaste“ (fig. 25/4, 5), sau cu striuri dese (fig. 25/6, 7), ușor ondulate, specifice secolelor V—VI¹³². Ceramica de bucătărie este reprezentată mai ales prin fragmente de oale cu pasta roșcată cărămizie sau cenușie-cărămizie (fig. 14/10; 25/1—3, 8), aspră și cu nisip în compoziție. Oalele aveau de obicei buza evazată, uneori canelată, gîtul scurt și torțile groase.

Printre materialele de epocă romană menționăm descoperirea a numeroase fragmente de tuburi de apeduct (fig. 25/9), sau de cărămizi, olane și țigle arse intens, vitrificate. Ele ne determină să presupunem existența în zonă a unor instalații specializate și în arderea materialelor de construcție¹³³. Uneori fragmentele ceramice, țiglele sau olanele erau cioplite pentru confecționarea altor obiecte: fusaiole sau roți mici (fig. 25/10).

EPOCA FEUDALISMULUI TIMPURIU

În așezarea de la Gura Canliei aceasta este marcată de mai multe complexe caracteristice. În caroul 1 al secțiunii S 1 au fost descoperite la adâncimea de 0,30—0,40 m resturile unei locuințe de suprafață (fig. 2). Ele constau din fragmente de chirpic cu urme de nuiiele, provenite probabil de la pereții locuinței.

În stratul feudal-timpuriu întâlnim foarte frecvent numeroase pietre, fragmente de țigle, olane și cărămizi romane refolosite, care provin de la diferite complexe deranjate. Cercetările au scos de asemenea la iveală mai multe grupuri de pietre aranjate parțial, care par să reprezinte resturi ale unor locuințe semiîngropate de tipul celor identificate la Capidava¹³⁴, Dinogetia¹³⁵ etc. O asemenea locuință a fost cercetată parțial în caseta carourilor 2—3 ale secțiunii S 3 (fig. 8/1), unde grupul de pietre dispus pe o lungime de circa 3 m și o lățime de 60—70 cm, oarecum sub forma unui zid orientat est-vest, precum și alte pietre deranjate, din apropiere, au apărut începînd chiar de la adâncimea de 0,25—0,35 m de la suprafața solului, continuînd apoi pînă la adâncimea de 0,90—1 m. În partea de sud a „zidului“ amintit, s-a descoperit la adâncimea de 1,10 m o vatră realizată prin amenajarea directă a terenului, înroșit și întărit prin arderi repetate; ea ar putea aparține, eventual, locuinței în discuție (fig. 8/2).

¹³² A. Rădulescu, *Pontica*, 9, p. 107—110, nr. 8, 10, pl. VIII și XI; C. Scorpan, *Pontica*, 9, p. 159, tip VII-A; (pl. VII, XXXII); p. 163, tip VIII-B (pl. VIII, 1—3; XXXIII); M. Irimia, *Pontica*, 1, p. 386—388 și fig. 13/1, 4—7, 9—10, 14.

¹³³ De-a lungul malului, în apropierea așezării, au mai fost observate alte trei cuptoare, încă necercetate.

¹³⁴ Gr. Florescu, în *Capidava*, I, București, 1958, p. 135—152; R. Florescu, N. Cheluță-Georgescu, *Pontica*, 7, 1974, p. 417 și urm.; N. Cheluță-Georgescu, *Pontica*, 11, 1978, p. 212—219.

¹³⁵ Eug. Comșa, în *Dinogetia*, I, București, 1967, p. 42 și urm.

Resturile unei alte locuințe par să fi fost surprinse în ultimele două carouri ale secțiunii S 3, în care pietrele, apărute între adâncimile de 0,40—0,90 m erau dispuse pe o lungime de 3,50—3,70 m și o lățime de 0,40—0,50 m, într-o formă care sugerează de asemenea un zid (fig. 8/4), orientat nord-vest — sud-est. Acesta pare să se completeze cu un alt grup de pietre apărut în ultimul carou al secțiunii S 2. În ambele secțiuni, alte pietre și fragmente de cărămizi sau olane refolosite, surprinse de la adâncimea de 0,35—0,40 m, până spre 1,30—1,40 m, erau mult deranjate. Acestei locuințe probabile pare să-i aparțină și soba-pietrar descoperită la adâncimea de 1,30—1,35 m în colțul de est — nord-est al secțiunii S 2 (fig. 8/3).

În caroul 9 al secțiunii S 1 a fost cercetată o vatră aproximativ rectangulară, cu dimensiunile de $1 \times 0,90$ m, pardosită cu cărămizi și țigle romane fragmentare, refolosite (fig. 2). Lucrată cu multă grijă, vatra prezenta la partea superioară un strat de arsură roșie-maronie. A fost descoperită la adâncimea de 0,60 m, de la nivelul actual al solului. O altă vatră asemănătoare, fragmentară, săpată direct în pământ, întărită cu bucăți de olane, fragmente ceramice și câteva pietre mici a fost observată la adâncimea de 0,90 m în malul așezării, erodat de Dunăre. Gardina acesteia avea o înălțime de circa 35 cm, iar stratul de arsură era de 5—7 cm. Vetrele de acest tip au analogii la *Dinogetia*¹³⁶, *Capidava*¹³⁷ și *Dervent*¹³⁸.

Două suprafețe puternic înroșite, reprezentind probabil vetre fragmentare, au fost descoperite la adâncimea de 0,55 și 0,80 m în carourile 4—5 ale secțiunii S 1 (fig. 2). Mici bucăți ale unei vetre deranjate, cu suprafața de $0,45 \times 0,25$ m, situate la adâncimea de 1,15 m au fost descoperite și în caroul 6. O altă vatră asemănătoare, amenajată direct în pământ, întărită puternic prin arderi repetate, a fost cercetată parțial și în caroul 4 al secțiunii S 2, la adâncimea de 0,86 m (fig. 4). Aceasta suprapunea parțial o nouă vatră, tot de epocă feudală timpurie, aflată la adâncimea de 1,07 m. În carourile 3—4 ale secțiunii amintite a fost descoperită parțial la adâncimea de 1,15 m o vatră de formă aproximativ circulară, realizată din pământ galben înroșit prin arderi repetate, fragmente de țigle romane și pietre (fig. 4).

Cercetările au scos la iveală de asemenea, în carourile 2 și 3 ale secțiunii S 1 două sobe-pietrare (fig. 2). Cea dintâi, cu dimensiunile de $1,35 \times 1,15$ m a fost surprinsă între adâncimile de 0,80—1,15 m. A doua, de formă alungită, cu dimensiunile de $1,70 \times 0,95$ m și apărută între adâncimile de 1,25—1,36 m, prezenta la bază urmele unei arderi intense, negre-roșcate. De altfel, pietrele ambelor sobe-pietrare erau intens arse, roșcate, iar stratul de arsură aflat la baza lor avea o grosime de 10—12 cm. O nouă sobă-pietrar a fost descoperită în caroul

¹³⁶ *Ibidem*, p. 41, Vatra era de formă ovală, pardosită cu cărămidă romană, un fragment de chiup și o placă de piatră.

¹³⁷ Informație N. Cheluță-Georgescu.

¹³⁸ Informație P. Diaconu.

4 al secțiunii S 3, la adâncimea de 1,15 m. La partea superioară aceasta era suprapusă de numeroase olane și țigle fragmentare, refolosite.

În caroul 2 al secțiunii S 2 a fost descoperit, între adâncimile de 1,05—1,30 m de la suprafața terenului, un cuptor de copt, cu forma ovală, alungită spre gură (fig. 3 ; 4 ; 16/2). Vatra acestuia avea lungimea de 1,55 m, iar lățimea de 1,35 m. Bolta se păstra doar pe o înălțime maximă de 20—25 cm. Cuptorul a fost realizat în pământul cruțat, întărit prin arderi repetate. Vatra și pereții arși ai cuptorului aveau grosimea de 5—6 cm. Vatra era podită cu fragmente de olane și țigle romane care aveau rolul de a păstra căldura mai multă vreme ; deasupra fragmentelor de olane și țigle s-a așezat un strat de lut, pentru uniformizarea vetrei. În fața cuptorului se afla o groapă cu dimensiunile de 1,20 × 0,70 m, folosită probabil pentru alimentarea cu combustibil (fig. 3 ; 4). În apropiere se afla o altă groapă mai mică, folosită pentru depozitarea cenușei. Cuptorul pare să fi fost integrat unui complex aparte (locuință ?), după cum ne sugerează grupul de pietre care-l mărginește parțial în spre sud (fig. 3 ; 4).

Un alt cuptor de copt a fost descoperit în anul 1980 în secțiunea S 4¹³⁹. Cuptoare asemănătoare sînt cunoscute și în alte așezări, ca Dridu¹⁴⁰, Bucov¹⁴¹, Dinogetia¹⁴², Capidava¹⁴³ etc.

Epocii feudale timpurii îi aparțin de asemenea mai multe gropi, care au deranjat mult straturile arheologice anterioare. Conțineau fragmente ceramice specifice, pietre, resturi de vetre, cenușă, oase, cărbuni, precum și materiale arheologice antrenate din nivelele inferioare.

Cu prilejul cercetărilor arheologice a fost descoperit și un mormînt de înmormîntare în cistă de piatră (fig. 2). Construit din blocuri de calcar refolosite, provenite dintr-o construcție, fără nici un inventar arheologic, mormîntul a fost datat, cu aproximație, în secolele X—XI e.n.¹⁴⁴.

În stratul arheologic feudal-timpuriu au apărut cîteva bucăți de zgură de fier (fig. 27/11—12), fusaiole, precum și o bogată ceramică. După forma vaselor, compoziția pastei și motivele ornamentale folosite deosebim mai multe categorii ceramice.

O categorie foarte numeroasă este reprezentată de ceramica modelată dintr-o pastă brună-roșcată, cu cioburi pisate și nisip grosier în compoziție. Ca forme de vase se disting borcanele cu umerii puternic boltiți și buza mai mult sau mai puțin răsfrîntă, precum și borcanele cu umerii lăsați ceva mai în jos. Ornamentele caracteristice sînt liniile

¹³⁹ M. Irimia, *Cercetări arheologice la Gura Canliei*, sub tipar.

¹⁴⁰ E. Zaharia, *Săpăturile de la Dridu. Contribuție la arheologia și istoria perioadei de formare a poporului român*, București, 1967, p. 56—76.

¹⁴¹ M. Comșa, *Cultura materială veche românească. (Așezările din secolele VIII—X de la Bucov — Ploiești)*, București, 1978, p. 37—40.

¹⁴² Eug. Comșa, *op. cit.*, p. 40—41.

¹⁴³ R. Florescu, N. Cheluță-Georgescu, *op. cit.*, p. 426 ; N. Cheluță-Georgescu, *op. cit.*, p. 220—221.

¹⁴⁴ M. Irimia, *Un mormînt de epocă medievală descoperit la Gura Canliei, jud. Constanța*, SCIVA, 32, 1982, 1, sub tipar.

orizontale paralele, incizate (fig. 26/19 ; 27/7, 9), dispuse în special pe zona bombată a vasului și sub diametrul maxim, până în apropierea fundului. Alteori inciziile au fost executate mai neglijent (fig. 26/18 ; 27/1). Sub buză vasele erau ornamentate cu linii oblice sau în „val“, incizate (fig. 26/19 ; 27/7—8). Se întilnesc de asemenea și benzi de linii orizontale întretăiate de grupuri de linii oblice (fig. 27/1). Din fragmentele recoltate dintr-o groapă descoperită în caroul 8 al secțiunii S 2, la adâncimea de 1,15—1,25 m, s-a putut reconstitui partea inferioară, tronconică, a unui vas lucrat cu mâna, din pastă cenușie-maronie, aspră. Fundul plat, puțin profilat (fig. 27/10). Într-o altă groapă aflată în caroul 4 al secțiunii S 3, a fost descoperită la adâncimea de 1,55 m, partea inferioară, fragmentară, a unui vas lucrat la roată, ornamentat spre bază cu striuri orizontale (fig. 27/9). Reținem de asemenea un fragment de vas-borcan (fig. 26/19) descoperit în cuptorul de copt amintit mai sus. Pe un fund de vas apare imprimată o marcă de olar de forma unei roți cu patru spițe ¹⁴⁵ (fig. 15/11 ; 27/5).

O a doua grupă, puțin numeroasă, o formează ceramica lucrată dintr-o argilă alburie, cu nisip folosit ca degresant.

A treia grupă, de asemenea puțin numeroasă, cuprinde ceramica cenușie, fină, cu decor lustruit, mai ales în rețea sau cu linii orizontale (fig. 27/4).

O altă grupă o formează ceramica smălțuită, de factură superioară ¹⁴⁶. Fără a fi prea numeroasă, aceasta cuprinde mai ales fragmente de ulcioare cu două torți (fig. 27/2, 3). Toate provin de la exemplare confecționate din pastă compactă, dură. Smălțul este monocrom, verde-oliv, cu nuanțe diferite. Decorul unui fragment de ulcior constă din două grupe de câte două linii incizate, orizontale, executate după modelarea vaselor, dar înainte de aplicarea smălțului (fig. 27/2).

Acestei epoci îi aparțin, de asemenea, un împungător de os (fig. 27/13) ¹⁴⁷, o nicovală (batcă) de fier de mici dimensiuni ¹⁴⁸ (fig. 15/9 ; 27/6) și un vîrf de săgeată, tot de fier ¹⁴⁹ (fig. 26/20). Nicovala, de forma unei dălți rectangulare, cu secțiunea triunghiulară, are partea inferioară ascuțită, care se înfigea într-un suport de lemn. Partea supe-

¹⁴⁵ Mărci asemănătoare s-au descoperit la Capidava (P. Diaconu în *Capidava*, 1, p. 219—220, pl. 33/1, 2 și fig. 114/14 ; 115/5), Dinogetia (M. Comșa, în *Dinogetia*, 1, p. 205—220), Păciul lui Soare (P. Diaconu, în *Păciul lui Soare*, I, București, 1972, p. 131—136) ; Dridu (Eug. Zaharia, *op. cit.*, p. 90—93) ; Bucov (M. Comșa, *Cultura materială veche românească*, p. 94—97) etc.

¹⁴⁶ Pentru această categorie, din bogata bibliografie existentă reținem doar capitolele unor monografii, în care apar referiri la alte lucrări : R. Florescu, în *Capidava*, I, p. 179 ; 193 ; 205—209 ; I. Barnea, în *Dinogetia*, I, p. 230—249 ; *Păciul lui Soare*, I, p. 89—107 ; Maria Comșa, *op. cit.*, p. 106—113.

¹⁴⁷ Are lungimea de 11 cm. Inv. 21 517.

¹⁴⁸ Descoperită în caroul 10 al secțiunii S 2, la adâncimea de 0,65 m. Dimensiuni : înălțimea 6 cm ; lățimea 5,3 cm ; grosimea maximă 3,4 cm. Inv. 21 522.

¹⁴⁹ Descoperit în caroul 7 al secțiunii S 3, la adâncimea de 0,50 m. Dimensiuni : lungimea 6,5 cm ; lățimea 1,5 cm ; Inv. 21 635.

rioară, pe care se modelau alte obiecte de metal ori se ascuțeau coasele¹⁵⁰, este mult lătită, datorită unei întrebuințări îndelungate.

Virful de săgeată, foliform, se termină cu un peduncul alungit, circular în secțiune, puțin îngroșat la mijloc. Se aseamănă unui exemplar de la Bucov¹⁵¹, dar săgeți oarecum similare s-au descoperit și la *Dinogetia*¹⁵².

Ținând seama de analogiile amintite, considerăm că locuirea de epocă feudală-timpurie de la Gura Canliei aparține intervalului cronologic corespunzător celei de-a doua jumătăți a secolului IX—secolul X și se încadrează *culturii vechi românești*¹⁵³ existente și în această parte a Dobrogei.

Cercetările întreprinse la Gura Canliei au scos la iveală materiale importante din mai multe epoci. Continuarea investigațiilor atât în zona sondată cât și pe latura de nord — nord est a pârului va oferi date arheologice mai bogate în legătură cu unele aspecte ale perioadelor istorice amintite.

VORLÄUFIGE BETRACHTUNGEN, DIE ANTIKE ANSIEDLUNG VON GURA CANLIEI BETREFFEND

Zusammenfassung

Der archäologische Punkt von Gura Canliei befindet sich auf dem rechten Ufer der Donau, ungefähr 2,5 Km. flussabwärts von der byzantinischen Burg von Păcuilui lui Soare.

Die zwischen den Jahren 1974—1976, 1978—1980, für kurze Perioden unternommenen Ausgrabungen sind auf die anwachsende Erosion der Ansiedlung in den letzten Jahren zurückzuführen.

Vom stratigraphischen Standpunkt wurde festgestellt, dass sich unter der dichten vegetalen Schicht, von 20—30 cm, eine Schicht für Wohnhaftigkeit, von 30—50 cm. aus der frühfeudalen Epoche folgt. Unter dieser wurde, in manchen Zonen, das Vorhandensein einer gesenkten Erde von 20—25 cm, wahrgenommen, welche die frühfeudale Schicht von der römischen abgrenzt. Die römische und römisch-byzantinische Wohnhaftigkeit wird durch eine Schicht von 40—50 cm., manchmal auch breiter, dargestellt. In manchen Teilen, folgt unter der mittleren Tiefe von 1,30—150 m. eine dichte Ebnung von 10—15 cm., die in der römischen Epoche entstanden ist und die über den älteren Schichten liegt. Das archäologische Niveau der Latène Epoche, das nur in wenigen Ausgrabungsabteilungen zu finden ist, beträgt 15—25 cm. Die letzte Schicht, die Hallstatt-Schicht ist ungefähr 30—40 cm. breit.

Unter archäologisch unklaren Bedingungen wurden auch einige Keramikfragmente der Cernavoda I und II Kulturen aufgefunden.

¹⁵⁰ Piesa se aseamănă micilor nicovale portative întrebuințate de țărani și astăzi, în unele zone din Moldova, pentru ascuțitul coaselor.

¹⁵¹ M. Comșa, *op. cit.*, p. 126 și fig. 97/13.

¹⁵² I. Barnea în *Dinogetia*, I, p. 343 și fig. 182/32, 34.

¹⁵³ Denumire propusă de Gh. Diaconu, *SCIV*, 30, 1980, 4, p. 551—553, pentru înlocuirea unei terminologii adeseori improprie, folosită de specialiști.

Die Hallstatt Ansiedlung Zu dieser gehören einige teilweise untersuchte Wohnkomplexe und mehrere Gruben, von denen manche senkrechte Wände und einen gerundeten Boden aufweisen, andere glockenförmig sind. In den Ausgrabungsabteilungen S₂—S₃ wurde ein Rituskomplex aufgefunden. Es ist wahrscheinlich ein Teil einer Oberflächenwohnung mit Grundmauer und Steinboden (Abb. 6; 16/5—6; 17/2, 4; 18/1—2). An dessen Nordostseite wurde in einer Tiefe von 1,90 ein fragmentärer Herd aufgefunden, der mit konzentrischen Kreisen und Kreistangenten verziert ist. Diese Verzierungen wurden durch Kannelieren hergestellt (Abb. 13/10; 17/1; 18/1). Der Herd wurde auf einer Steinschicht aufgebaut. Die erhalten gebliebenen Verzierungselemente weisen auf das Vorhandensein von wenigstens fünf Kreisgruppen und deren entsprechenden Tangenten hin. In der Nähe wurden die Fragmente eines Herdes aufgefunden, der wahrscheinlich eine spätere, nichtornamentierte Phase der ornamentierten darstellt.

Die Keramik umfasst zwei Kategorien: a) Keramik von guter Qualität, poliert and der Oberfläche, mit metallischem Glanz, schwarz, grausschwarz oder gelblich (Für grössere Gefässe wurden zerstossene Scherben und grober Sand als Entfetter verwendet); b) Grobe Keramik, matt, nichtomogene Paste, mit vielen, zerstossenen Scherben und grobem Sand.

Im Rahmen der ersten Kategorie unterscheidet man:

Fragmente von *büchigen Gefässen*, mit weitem Hals und ausladendem Rand. Einige Stücke haben auf der Schulter kleine, platte oder kegelförmige Vorsprünge (Abb. 12/1—2, 7—8; 13/3, 8; 19/12—14, 23; 20/1). oder senkrechte Anfangskannelüren (Abb. 13/7; 19/17). Auf anderen Stücken erscheinen Reihen von eingedrückten Kreisen (Abb. 12/9; 19/25).

Die Schüsselfragmente, mit nach Innen geneigtem Rand, sind im allgemeinen unverziert (Abb. 13/4; 20/6, 11, 13); manche haben auf dem Aussenrand weite, gerade Kannelüren (Abb. 13/2, 9; 14/4, 5; 20/3, 4, 7, 12). *Die Kummensegmente* mit breitem, ausladendem Rand sind wenige (Abb. 20/8). *Die Kannen* — und *Schalenfragmente* sprechen vom Vorhandensein mancher kleinen und mittleren Stücken, mit büchigen Körper und manchmal stufenförmiger Schulter. Ein fragmentäres Stück mit kegelförmigem Unterteil und auf der Schulter vier angebrachten kleinen Knöpfen (Abb. 14/6, 21/1) wurde in einem Graben aufgefunden, der sich unterhalb des Steinkomplexes mit verziertem Herd befand.

Zur zweiten Kategorie gehören die *napfförmigen Gefässe* von verschiedenen Grössen, mit glatter Oberfläche und gelblicher oder graugelblicher Farbe. Diese sind gewöhnlich, unter dem Rand, mit einer oder mehreren alvölierten Reihen verziert (Abb. 14/1, 3; 20/21, 24—26).

Hinsichtlich der kulturellen Eingliederung ist festzustellen, dass in der Umgebung der Ansiedlung nur ein einziges Keramikfragment des Babadag II Typs aufgefunden wurde. Die anderen Materialien gehören dem Babadag III Typ an, die denjenigen von der gleichnamigen Ansiedlung oder von Rasova (Malul Roşu) ähnlich sind. Die Ähnlichkeit mit den Rasova-Materialien ist grösser. Es bestehen aber auch Unterschiede (besonders in der Form und Verzierung der Gefässe). Anschliesslich des beschränkten Charakters der Erforschung, kann angenommen werden, dass die Ansiedlung von Gura Canliei, im Vergleich zu der von Rasova (Malul Roşu), jünger ist und der Endphase des mittleren Hallstatts (7. Jh. — vielleicht auch Anfang des 6. Jh.v.u.Z.) angehört.

In Gura Canliei wurden auch einige Materialien aus dem ausgehenden Hallstatt aufgefunden: Fragmente von napfförmigen Gefässen (Abb. 21/2—10), von Schalen (Abb. 20/23). Es kann möglich sein, dass diese, vom chronologischen Standpunkt, der Kulturgruppe Birseşti oder Dobrina-Ravna I—Cernavodă entsprechen.

Die zweite Epoche der Eisenzeit Dieser entsprechen eine teilweise erforschte Hütte, die mit einem kleinen Herd versehen ist, mehrere unterbrochene Brandspuren, welche die Beweise mancher Ansiedlungen darstellen, wie auch einige Gruben mit spezifischen Materialien.

1) *Die handverfertigte Keramik* ist besonders durch sackförmige Topffragmente, die mit alvölierten Streifen und kleinen Vorprüngen (Abb. 22/16, 19—20, 22; 23/15 und Note 48), oder mit einem unter dem Topfrand eingedrückten senkrechten Alvölenstreifen (Abb. 22/15, 21) verziert sind.

2) Die graue, am Töpferrad gefertigte Keramik umfasst zwei Kategorien: a) mit wenig gebrannter Paste, zerbrechlich, korrodiert, von den Einheimischen gefertigt (Abb. 22/11, 12); b) von guter Qualität, wahrscheinlich aus den griechischen Kolonien eingeführt (Abb. 22/10, 13, 14 und Note 49).

3) Die griechische und hellenistische Keramik. Es wurden einige griechische Gefäßfragmente mit roten Figuren (Abb. 22/1—6) aus dem 4. Jh. v. u. Z. aufgefunden. In Ansiedlungsgebiet erschienen ebenfalls Amforenfragmente von Chios, Thassos, Heraclea, Sinope und Cos, wie auch Amphorenstempel (Abb. 22/7, 8, 23 und Noten 59—60).

Zur getischen Ansiedlung gehören auch einige Materialien aus den Jh. 2—1 v. u. Z. (Siehe Noten 40, 50, 63). Die aus der zweiten Epoche der Eisenzeit stammenden Funde werden den Jh. 5—1 v. u. Z. eingeschrieben.

Die römische Epoche Die römische und römisch-byzantinische Kulturschicht ist reich, aber auch innerhalb dieser konnten die Ansiedlungsniveaus nicht immer klar bestimmt werden. Es wurden die Ziegel — und Röhrenüberreste des Daches einer Oberflächenwohnung (Abb. 3; 9/2) aufgefunden, die sich über den adgebrannten Fussboden derselben Wohnung befanden. An manchen Stellen kamen ungebrannte Zonen von gelbem Ton ans Tageslicht, die von den unternommenen Nivellierungsarbeiten in der frühromischen Zeit sprechen. Diese verbesserten die früheren Unebenheiten des Bodens. Die römischen Schichten waren von vielen frühfeudalen Gruben durchdrungen.

Der römischen Epoche gehört ein fragmentärer kreisförmiger Herd (Abb. 11/1, 2; 16/3, 4) mit Stützpfiler für die Brandplattform an. In der Nähe wurden grössere Mengen von Gefäßfragmenten, wahrscheinlich Erzeugungsabfälle (Abb. 25/12—20; 26/1—17) aufgefunden. Der Herd wird dem 4. Jh. eingeschrieben.

Die römischen und römisch-byzantinischen Materialien sind verschiedenartig. Zur frühen Periode gehören ein Teller (Abb. 14/11; 23/6), zwei fragmentäre Schüsseln (Abb. 14/12, 13; 23/8, 9), fragmentäre Kännchen, Teller und Töpfe, wie auch mehrere Öllämpchen. (Abb. 15/7; 23/11, 15), von denen manche gestempelt sind (Abb. 15/7; 23/11). Ebenfalls zu dieser frühen Periode gehören ein handgearbeiteter fragmentärer getischer Topf aus römischer Epoche (Abb. 23/21), mehrere ähnliche Fragmente, wie auch einige sarmatische Keramikstücke (Abb. 24/1—5). Aufgefunden wurden noch ein Sesterz aus dem Jahre 97 u. Z. (Nerva), ein Denar aus den Jahren 155—156 u. Z. (Marcus Aurelius), wie auch ein Altar aus dem 3. Jh., der Cautes gwidmet wurde.

Aus der korrodierten Donauzone wurden einige Dachziegeln und Ziegelsteine mit dem Stempel LEG (io) XICL (audia) P (io) F (idelis) wiedergewonnen (Abb. 14/8, 9; 24/15, 16 und Note 104).

Die Forschungen haben auch einige Keramikmaterialien, die den Jh. 3—4 eingeschrieben werden können, ans Tageslicht gebracht: Fragmente von Präsenzierteller (Abb. 15/8), ein trichterförmiger Topf (Abb. 24/13) und mehrere ähnliche Gefäßfragmente (Abb. 24/6—8), torsionierte Amphoren — oder Kannenhenkel (Abb. 24/11). Zum 4. Jh. gehören mehrere mit regelmässigen Kannelüren verzierte Amphorenfragmente (Abb. 24/11). Kannen — und Kummefragmente, wie auch ein fragmentäres Öllämpchen (Abb. 24/9). Ein Teil der in der Umgebung des römischen Herdes aufgefundenen Keramik wurde an Ort und Stelle hergestellt. Einige Fragmente stammen vielleicht aus derselben Beschickung oder aus Beschickungen mit ähnlichen Temperaturen.

Es wurden auch einige graue Keramikfragmente vom Sintana de Mureș Typ aufgefunden.

Die Keramik der Jh. 5—6 wird von den charakteristischen Amphoren (Abb. 25/4—7) und Topffragmenten (Abb. 14/10; 25/1—3, 8) veranschaulicht.

Entdeckt wurden auch zahlreiche Fragmente von gut gebrannten und verglasten Aquädukröhren, Ziegelsteinen, Röhren und Dachziegeln, die uns annehmen lassen, dass in dieser Zone spezielle Herde für Verbrennung von Baumaterialien vorhanden waren.

Der frühfeudalen Epoche entsprechen die Überreste von ungebrannten Ziegeln und Gerten einer Oberflächenwohnung (Abb. 2), wie auch Steingruppen, die

wahrscheinlich zu einer halb eingegrabenen Wohnung gehören (Abb. 8/1). Es wurden mehrere Herde untersch, von denen manche mit fragmentären römischen Ziegelsteinen und Ziegeln belegt waren (Abb. 2), wie auch Steinöfen (Abb. 2 ; 8/3). Aufgefunden wurden auch zwei Herde (Abb. 3 ; 4 ; 16/2 und Note 139), mehrere Gruben, wie auch eine Körperbestattung in Steinmantel (Note 144).

In der archäologischen Schicht erschienen einige Stücke Schlacke (Abb. 27/11—12), ein Durchbohrer aus Knoche (Abb 27/13), ein kleiner rechteckiger Amboss (Abb. 15/9 ; 27/6), eine Pfeilspitze (Abb. 26/20), wie auch eine reiche Keramik. Diese umfasst mehrere Kategorien : 1) aus rotbrauner Paste, mit zerstoßenen Scherben und grobem Sand modifizierte Keramik ; Keramik aus weißlichem Ton und feinem Sand ; 3) graue, feine Keramik mit pollierter Verzierung. 4) Glasurkeramik.

Die frühfeudale Ansiedlung gehört der zweiten Hälfte des 9. und des 10. Jh. an. Der Autor meint, dass die weiteren Forschungen, sowohl in der erforschten Zone als auch auf der Nordostseite des Baches, reichere Daten bezüglich der erwähnten historischen Perioden liefern werden.