

## O NOUĂ DESCOPERIRE DE LUCERNE LA CONSTANȚA

C. ICONOMU și C. BORDEIANU

În această lucrare ne propunem să prezentăm câteva lucerne descoperite la Constanța cu prilejul unor lucrări edilitare.

Din câte s-a putut afla, aceste piese au ieșit la iveală în intervalul anilor 1962—1970, fără ca să beneficieze de asistența de specialitate a unui arheolog și fără ca să ajungă la muzeu<sup>1</sup>.

Lucernele, în număr de cinci<sup>2</sup>, provin dintr-un mormînt de inhumație, cu locul mai exact de găsimă din Constanța neprecizat.

Chiar în aceste condiții descoperirea este totuși importantă deoarece cele cinci opaițe provin din același mormînt, au aceeași datare, iar mărcile de olar cu care sînt prevăzute constituie o mărturie în plus asupra producției meșteșugărești locale.

Tipul de lucernă în care pot fi încadrate și aceste noi piese cunoaște o largă răspîndire în acest centru pontic ca și în Dobrogea, în secolele II—III e.n. și poate fi atribuit categoriei opaițelor cu ciocul cordiform<sup>3</sup> sau, mai larg, printre lămpile cu corpul rotund și ciocul scurt, reliefat în jurul orificiului de ardere.

Forma acestor cinci lucerne este rotundă, cu diametrul variind între 5,5—6 cm, cu ciocul rotund, mic, înconjurat în jurul orificiului de ardere de o proeminență derivată din motivul decorativ cordiform. Bordura este întotdeauna nedecorată, toarta inelară a fost aplicată ulterior scoaterii din tipare, fundul rotund este delimitat de unul sau două cercuri incizate și poartă în majoritatea cazurilor o ștampilă adîncită executată odată cu tiparul. Iată în detaliu descrierea acestor piese :

---

<sup>1</sup> Lucernele au fost găsite de către Dumitru Dumitriu din satul Vinători-Neamț, care atunci lucra ca muncitor la canalizările din Constanța.

<sup>2</sup> Lucernele au fost recuperate de către prof. C. Bordeianu și se află în Muzeul școlar din satul Vinători-Neamț.

### 1. *Lucernă cu cantharos pe disc (fig. 1 a—b).*

Dimensiuni : L = 7 cm. ; D = 5,9 cm. ; I = 2,5 cm. Argilă cărămiezie, acoperită cu angobă portocalie. La cioc apar mici deteriorări.

Pe disc este reprezentat, în relief, un cantharos plin cu fructe avînd tortile înalte, în formă de S întors și decorat cu caneluri în partea inferioară. Discul este mărginit de două cercuri concentrice incizate, ciocul reliefat în jurul orificiului de ardere. Pe fundul rotund, delimitat de două cercuri concentrice apare ștampila incizată pe trei rînduri realizată odată cu tiparul : EYK'THM/ΩNEΠOI/EI. Toarta inelară a fost aplicată după scoaterea din tipare

### 2. *Lucernă cu cocoș pe disc (fig. 2 a—b).*

Dimensiuni : L = 6,7 cm. ; D = 5,3 cm. ; I = 2,4 cm. Argilă cărămiezie, angobă de aceeași culoare.

Pe disc este reprezentat un cocoș cu capul întors spre stînga. Ciocul lucernei este reliefat, discul mărginit de două cercuri concentrice incizate. Toarta inelară a fost aplicată după scoaterea din tipare. Fundul rotund al lucernei se delimitează prin două cercuri concentrice incizate. Datorită execuției grosolane, din marca incizată, realizată cu tiparul, se mai pot recunoaște doar cîteva litere din rîndul întii al ștampilei producătorului Euctemon, astfel încît inscripția se prezintă astfel : [EYK] TH ? [M/ΩNEΠOI/EI].

### 3. *Lucernă cu crater pe disc (fig. 3 a—b).*

Dimensiuni : L = 7,2 cm. ; D = 5,6 cm. ; I = 2,7 cm. Argilă cărămiezie, angobă cărămiziu-gălbuie.

Pe disc este reprezentat un crater plin cu fructe, decorat cu caneluri verticale pe corp. Ciocul este reliefat în jurul orificiului de ardere iar discul este delimitat de bordură prin două cercuri concentrice incizate. Toarta inelară a fost aplicată după scoaterea din tipare. Pe fundul rotund, mărginit de două cercuri incizate, concentrice, se găsește ștampila adîncită, incompletă, pe trei rînduri, realizată cu tiparul : [EYK] TH[M]/[ΩN]EΠ[OI]/EI.

### 4. *Lucernă cu vultur pe disc (fig. 4 a—b).*

Dimensiuni : L = 7,1 cm. ; D = 5,7 cm. ; I = 2,8 cm. Argilă cărămiezie, angobă roșie-portocalie. La suprafață și pe fund apar spărturi și exfolieri.

Pe disc este reprezentată în relief o acvilă cu aripile desfăcute, cu capul întors spre dreapta așezată pe capătul profilat al unui signum sau al unui altar. Discul este delimitat de bordură prin două cercuri concentrice incizate. Ciocul este reliefat în jurul orificiului de ardere printr-un profil ce amintește motivul cordiform. Toarta inelară a fost

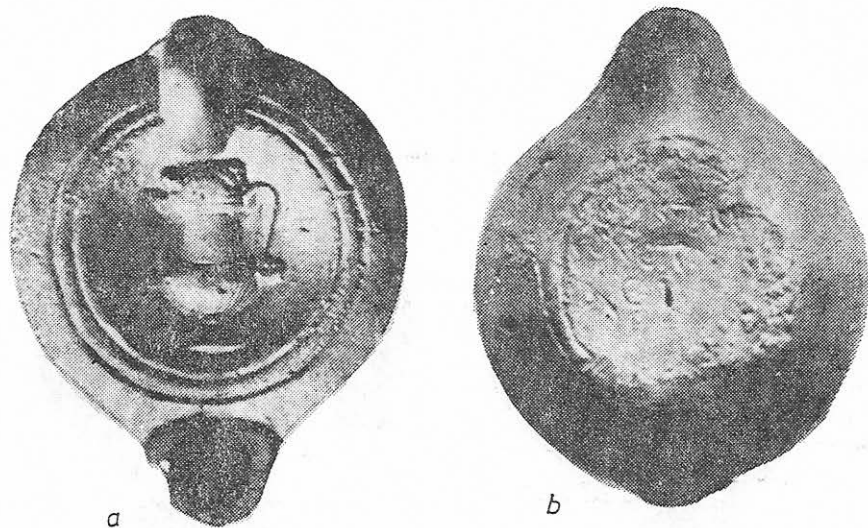


Fig. 1 a—b. Lampe avec le canthare sur le disque. A l'envers la marque d'Euctemon.

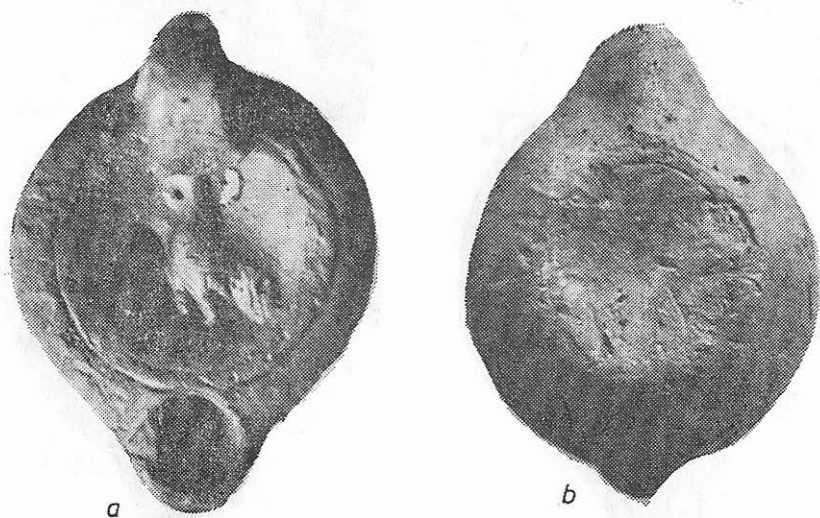


Fig. 2 a—b. Lampe avec un coq sur le disque. À l'envers, des lettres de la marque d'Euctemon.

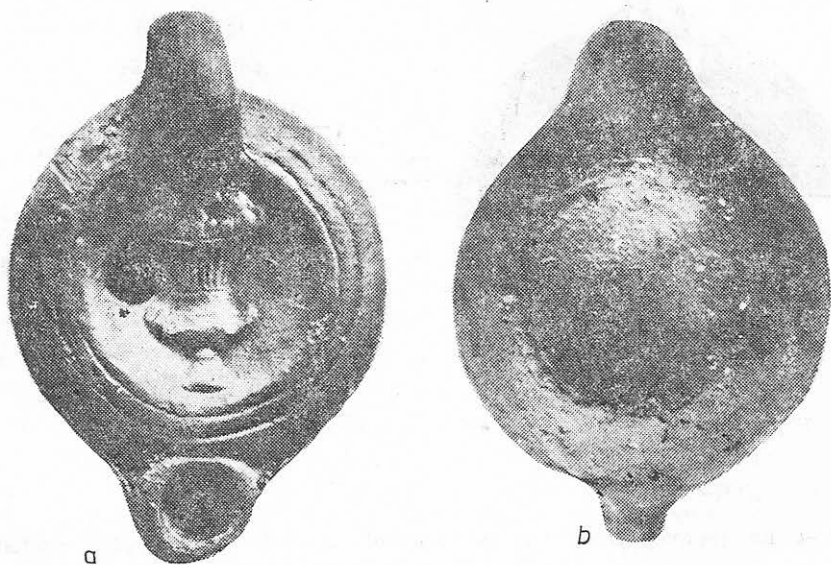


Fig. 3 a—b. Lampe avec un cratère sur le disque. À l'envers, des lettres de la marque d'Euctemon.

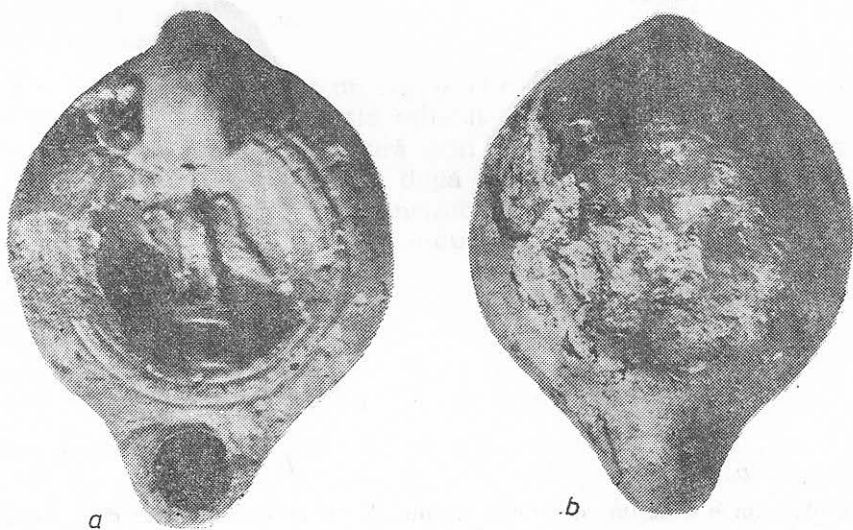


Fig. 4 a—b. Lampe avec un vautour sur le disque. À l'envers manque de marque.

aplicată după scoaterea din tipare. Fundul rotund este înconjurat de două cercuri concentrice foarte slab incizate. Nu se observă nici o șampilă.

5. *Lucernă cu două zeități pe disc* (fig. 5 a—b și 6).

Dimensiuni : L = 7,3 cm. ; D = 6,1 cm. ; I = 2,9 cm. Argilă cărămie, angobă brun roșcată cu asperități. Și această piesă este rotundă, ca și celelalte, cu deosebirea că diametrul corpului este ceva mai mare.

Pe disc sînt reprezentate două zeități semănând așezate. Personajul din stînga ține pe umărul drept cornul abundenței. Zeitatea din dreapta apucă cu mîna stîngă un tîrs. Discul este delimitat de bordura nedecorată prin două cercuri concentrice incizate. Ciocul este reliefat în jurul orificiului de ardere, toarta inelară a fost aplicată după scoaterea din tipare. Pe fundul rotund, de diametrul mai mic ca a celor patru lucerne anterioare, mărginit de un cerc incizat, se găsește șampilă adîncită pe două rînduri, aplicată odată cu tiparul : AMIA/ΕΠΟΙΕΙ (fig. 5 b și 6).

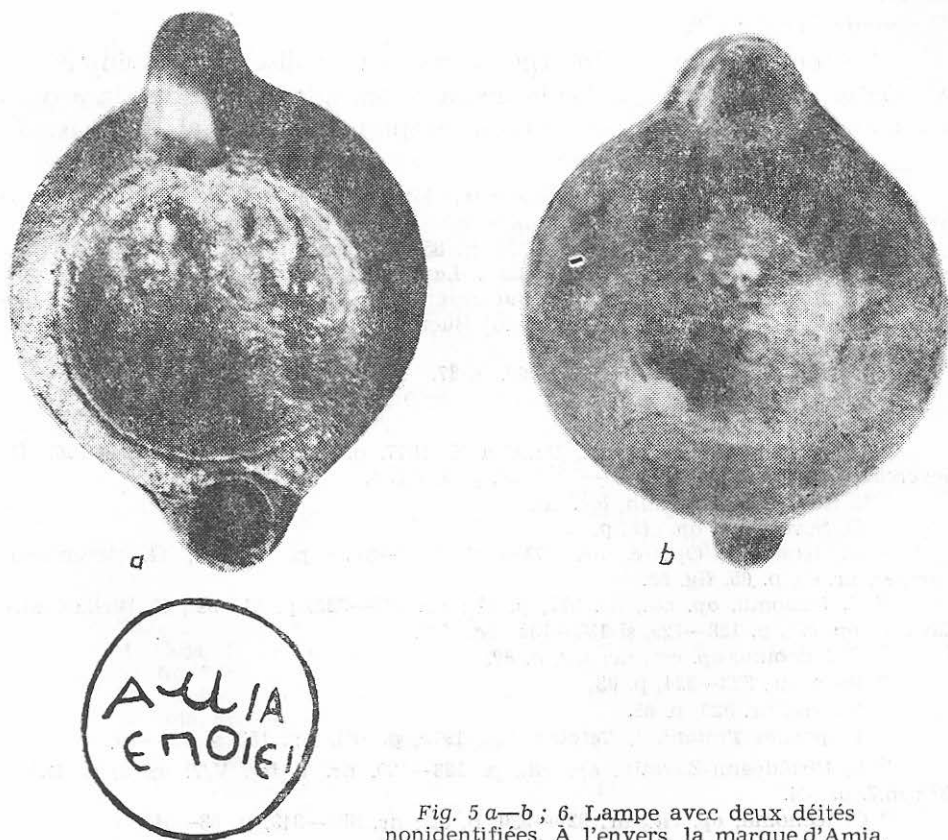


Fig. 5 a—b ; 6. Lampe avec deux déités nonidentifiées. À l'envers, la marque d'Amia.

În legătură cu cele cinci lucerne găsite întâmplător la Constanța se poate opera o analiză a răspîndirii lor în Dobrogea cît și stabilirea datării lor dat fiind că astfel de descoperiri se produc curent, mai ales în morminte.

Opaițul avînd ca decor pe disc cantharosul cu torțile în formă de S întors se întîlnește într-un număr ridicat de exemplare la Constanța<sup>4</sup>, Ovidiu<sup>5</sup>, Simbăta Nouă<sup>6</sup>, unul cu proveniența necunoscută dar din Dobrogea<sup>7</sup> și la Mangalia<sup>8</sup>.

Descoperirile din mormintele de la Constanța, și în special din cele de la Mangalia, permit încadrarea cronologică a lucernelor, decorate cu cantharosul avînd torțile în formă de S întors, în secolul al II-lea e.n.<sup>9</sup>. Apariția unei astfel de lucerne într-un mormint cu monedă de la Antoninus Pius impune o datare chiar mai precisă pentru acest opaiț — mijlocul sau al treilea sfert al secolului al II-lea e.n.<sup>10</sup>. Al doilea exemplar cu cocoșul în relief pe disc este una din cele mai răspîndite forme de lucernă din Dobrogea. Este atestat prin numeroase descoperiri la Constanța<sup>11</sup>, Mangalia<sup>12</sup>, Ovidiu<sup>13</sup>, Pecineaga<sup>14</sup>, peștera „La Adam”<sup>15</sup>, Tropaeum Traiani<sup>16</sup>.

Descoperirea citorva lucerne cu cocoșul pe disc în mormintele din Mangalia a permis datarea lor în epoca Antoninilor, mai exact în a doua jumătate a secolului al II-lea e.n. și începutul secolului al III-lea e.n.<sup>17</sup>.

<sup>3</sup> C. Iconomu, *Opaițe greco-romane*, Muzeul regional de arheologie Dobrogea, 1967, tip. XX, p. 18. În continuare se va prescurta *Opaițe*.

<sup>4</sup> C. Iconomu, *Opaițe*, nr. 346—367, p. 85—87; unul inedit la Edificiul roman cu mozaic din Constanța; G. Severeanu, *Lampes en terre-cuite appartenant aux collections du Musée municipal de Bucarest et du dr. Severeano*, București. Revista muzeului și pinacotecii municipiului București, 1—2, 1936, nr. 57, p. 63, fig. 52; în continuare se va prescurta *Lampes*.

<sup>5</sup> C. Iconomu, *op. cit.*, nr. 368—369, p. 87.

<sup>6</sup> *Idem*, nr. 370—372, p. 87—88.

<sup>7</sup> *Ibidem*, nr. 373, p. 88.

<sup>8</sup> Elena Bîrlădeanu-Zavatin, *Pontica X*, 1977, p. 133, fig. V/3, p. 135—136; G. Severeanu, BSNR, XXIV, nr. 69—72, 1929, p. 5, fig. 5.

<sup>9</sup> E. Bîrlădeanu-Zavatin, *loc. cit.*

<sup>10</sup> G. Severeanu, *op. cit.*, p. 3.

<sup>11</sup> C. Iconomu, *Opaițe*, nr. 271—276; 278—317; p. 76—82; G. Severeanu, *Lampes*, nr. 63, p. 65, fig. 58.

<sup>12</sup> C. Iconomu, *op. cit.*, nr. 277, p. 77; nr. 318—321, p. 81—82; E. Bîrlădeanu-Zavatin, *op. cit.*, p. 128—129, și 133—134, fig. V/7.

<sup>13</sup> C. Iconomu, *op. cit.*, nr. 322, p. 82.

<sup>14</sup> *Idem*, nr. 323—324, p. 82.

<sup>15</sup> *Ibidem*, nr. 325, p. 82.

<sup>16</sup> *Tropaeum Traiani*, I, *Cetatea*, EA, 1979, p. 184, fig. 153 și 154—9.5.

<sup>17</sup> E. Bîrlădeanu-Zavatin, *op. cit.*, p. 128—129, nr. 1, fig. V/7, m. 6, p. 133—134; m.7, p. 134.

<sup>18</sup> C. Iconomu, *op. cit.*, nr. 329—330, p. 83; nr. 333—343, p. 83—84.

Lucerna cu crater pe disc este întâlnită pînă acum la Constanța<sup>18</sup>, Simbăta Nouă<sup>19</sup>, Mangalia<sup>20</sup>, Histria<sup>21</sup> și Isaccea<sup>22</sup>.

Una dintre lămpile decorate cu crater de la Histria, găsită într-un mormînt bine datat, se încadrează către limita dintre secolele II și III e.n.<sup>23</sup>.

Opaîțul cu vultur în relief pe disc este mai puțin răspîndit în descoperirile din Dobrogea și întotdeauna nu are ștampila producătorului. Pînă acum se cunosc citeva exemplare la Constanța<sup>24</sup>, Simbăta Nouă<sup>25</sup> și Mangalia<sup>26</sup>, unde a apărut într-un mormînt cu monedă de la Antoninus Pius. Ca atare această lucernă se poate data la mijlocul secolului al II-lea sau al treilea sfert al aceluiași secol.

Ultima piesă din această descoperire are reprezentate pe disc două zeițăți ce pot fi identificate ipotetic cu Poseidon și Amfitrita, Pluton și Proserpina sau Demeter și Proserpina etc. Pînă acum se cunosc doar două exemplare de acest fel la Constanța, fără ștampilă, în condiții de descoperire ce nu au permis datarea lor decît în mare, în secolul al II-lea e.n.<sup>27</sup>.

În privința încadrării cronologice a acestor cinci lucerne, am constatat că opaîțele cu cantharos și vultur pe disc au apărut în morminte cu monedă de la Antoninus Pius; cele avînd ca decor cocoșul și craterul au fost datate larg în secolul al II-lea și începutul secolului al III-lea e.n. Deoarece două lucerne din cele cinci cîte fac obiectul acestei lucrări se cunosc în morminte cu monedă de la Antoninus Pius, toate piesele din această descoperire pot fi încadrate la mijlocul sau al treilea sfert al secolului al III-lea e.n. Întrucît lămpile de această formă, cu ștampila lui Euctemon lizibilă, sînt datate mai timpuriu în comparație cu exemplarele grosolane sau fără ștampilă din secolul al III-lea e.n., nu excludem pentru aceste exemplare, cu încadrare cronologică, chiar al doilea sfert al secolului al II-lea e.n.

Tot aici, facem cuvenita precizare că datarea propusă de noi se referă doar la aceste cinci noi piese de la Constanța și că tipul din care fac parte are o cronologie mult mai largă — secolele II—III e.n.<sup>28</sup>, eventual începutul secolului al IV-lea e.n.

Dintre aceste opaîțe, trei exemplare, acelea decorate cu cantharos, cocoș și crater în relief pe disc, prezintă ștampila incizată, întreagă sau fragmentară a producătorului de lucerne Euctemon, atestat prin numeroase descoperiri în Dobrogea, dar mai ales la Constanța și Man-

<sup>18</sup> Idem, nr. 326—328, p. 82—83.

<sup>19</sup> *Ibidem*, nr. 332, p. 83; nr. 344—345, p. 84—85.

<sup>20</sup> M. Coja, SCIV, 1, 25, 1974, p. 41, pl. I/10; Al. Suceveanu, SCIV, 2, 18, 1967, p. 247, fig. 5/3.

<sup>22</sup> Gh. Ștefan, Dacia IX—X, 1941—1944, p. 479, nr. 5, fig. 7/2.

<sup>23</sup> M. Coja, *op. cit.*, p. 44.

<sup>24</sup> C. Iconomu, *op. cit.*, nr. 559—569, p. 110.

<sup>25</sup> Idem, nr. 561, p. 111.

<sup>26</sup> E. Bîrlădeanu-Zavatin, *op. cit.*, pl. V/5, p. 140.

<sup>27</sup> C. Iconomu, *op. cit.*, nr. 250—251, p. 72.

<sup>28</sup> Idem, tip. XX, p. 18—20.

galia. Avînd în vedere acest lucru, susținem, așa cum s-a făcut și cu alt prilej<sup>29</sup>, caracterul autohton al producătorului dobrogean, al cărui atelier se găsea la Tomis sau Callatis. Cît privește celălalt opaiț, cu ștampilă, avînd ca decor pe disc cele două zeități, subliniem că numele producătorului "Άμια" este pentru prima dată atestat pe o lucernă de pe coasta vest pontică sau aiurea. Notăm că ștampila cît și decorul reprezentat de cele două zeități pe disc nu se întîlnesc în alte centre decît numai la Constanța și ca atare și pentru această lucernă se poate presupune o origine locală, tomitană<sup>30</sup>.

Descoperirea celor cinci opaițe de la Constanța este relativ importantă deoarece acestea, făcînd parte din același complex arheologic, au permis realizarea unei mai bune datări pentru lucerna cu cele două zeități reprezentate pe disc, iar lucerna cu cantharos avînd torțile în formă de S întors, se întîlnește acum pentru prima dată cu ștampila lui Euctemon.

Repertoriul lucernelor producătorului Euctemon se îmbogățește prin această descoperire cu încă trei exemplare. În sfîrșit, este atestat un nou meșteșugar, fabricant de opaițe la Tomis, cu numele Amia, ce producea această lucernă în cantități mici, avînd ca decor caracteristic cele două divinități reprezentate pe disc, încă neidentificate.

## UNE NOUVELLE DÉCOUVERTE DE LAMPES À CONSTANȚA

### Résumé

Au moment de la découverte occasionnelle d'un tombeau d'inhumation à Constanța, on a trouvé encore cinq lampes dans le même complexe archéologique.

Ces pièces se caractérisent par un corp arrondi, le bec court, entouré d'une proéminence qui provient du motif décoratif cordiforme; le disque est délimité par deux cercles incisés, l'anse appliquée ultérieurement au détachement de la moule.

Trois de ces lampes ont comme décor sur le disque le canthare, le coq et le cratère et à l'envers, la marque du producteur Euctemon artisan attesté par des marques de potier à Constanța et Mangalia.

La quatrième pièce sans marque est décorée sur le disque avec un vautour; la cinquième, deux déités non identifiées.

Cette dernière lampe a connue marque de potier, le cachet d'Amia attesté jusqu'à maintenant seulement à Constanța justement par cette découverte.

Euctemon et aussi Amia peuvent être considérés producteurs de Dobroudja antique, éventuellement des tomitaines.

Les lampes peuvent être datées, selon des analogies, au milieu ou au troisième quart du II<sup>e</sup> siècle notre ère.. Le type dont elles font partie circule plus fréquemment aussi au III<sup>e</sup> siècle notre ère, éventuellement au début du IV<sup>e</sup> siècle notre ère.

<sup>29</sup> *Ibidem*, p. 20.

<sup>30</sup> L. Zgusta, *Kleinasiatische Personennamen*, Praga, 1964, nr. 57—3, p. 56.