

DESCOPERIRI ARHITECTONICE ȘI SCULPTURALE DE LA VALU LUI TRAIAN

ZIZI COVACEF

An de an colecțiile de antichități ale Muzeului de istorie națională și arheologie Constanța se îmbogățeste cu o mare varietate de piese arheologice provenind atât din cercetările organizate, sistematice, cât și din descoperirile fortuite. Din categoria acestora din urmă fac parte și monumentele sculpturale, arhitectonice și epigrafice care au fost aduse de la Valu lui Traian. Este vorba de două capitele — unul ionic, al doilea corintic —, o parte dintr-un fus de coloană, simplu, un fragment de friză, un altul dintr-o stelă funerară și două inscripții. Fragmentul de fus de coloană și cele două inscripții au fost descoperite împreună în localitatea Valea Seacă¹; celelalte piese, găsite mai de mult², erau păstrate la școala generală din comuna Valu lui Traian.

În cele ce urmează ne vom opri la două dintre aceste monumente, ce se remarcă în chip deosebit prin calitățile lor artistice sau tematice: capitelul ionic și fragmentul de stelă funerară³.

1. *Capitelul*, lucrat dintr-un calcar spongios, de culoare albă, de mari dimensiuni ($0,72 \times 0,64 \times 0,28$ m), se prezintă într-o bună stare de conservare (fig. 1)⁴.

Abaca nu este prea groasă, în schimb canalul cu șanțul volutelor este profund, acestea apărind mari și bine conturate. Echina este decorată cu trei ove, de asemenea bine reliefate. Lateral, pe trompele volutelor, este realizat un decor de frunze de lotus, executate îngrijit, cu linii pure, care echilibrează unitatea ansamblului.

¹ Informație Gh. Papuc, care a adus materialele la muzeu.

² Piesele au fost descoperite în NV localității Valu lui Traian, în urma lucrărilor de aplatizare a valului de piatră, în scopul redării terenului agriculturii.

³ Mulțumim și pe această cale colegului Gh. Papuc, care ne-a cedat materialele pentru studiu.

⁴ Capitel, inv.

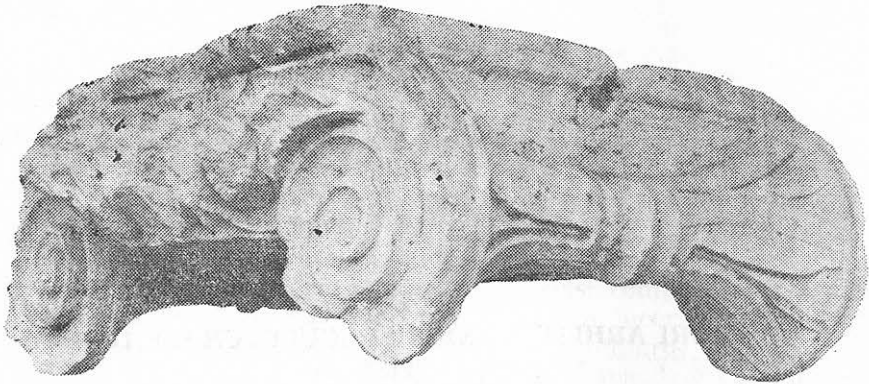


Figura 1

Capitelul aparține — ca decor și tehnică — ordinului ionic elenistic roman care — luînd în considerație materialele descoperite, mai ales la Tomis — a fost intens utilizat pînă prin secolul II e.n., cînd a fost înlocuit cu capitelul corintic — preferat pentru decorul său mai abundent.

Procesul elenizării arhitecturii romane a început încă din sec. al II-lea î.e.n. și a continuat în secolul următor, afirmîndu-se atît prin adaptarea stilului doric elenistic, cît și prin introducerea stilurilor ornamentale elenistice — ionic și, mai ales, corintic⁵. Cît privește ordinul ionic, după o primă fază de aplicare a tipului elenistic asiatic, elementele acestui tip încep să aibă o largă difuzare în arhitectura republicii, prilejuind interpretări variate⁶. Astfel, de la tipul importat din Asia Mică, pînă la viitorul ordin ionic roman — care este de fapt o variantă mult simplificată și romanizată a stilului⁷ — o serie de forme jalonează pătrunderea și dezvoltarea ordinului ionic în diversele provincii ale Imperiului roman⁸.

Referindu-ne la cetățile pontice, trebuie să remarcăm faptul că pînă acum nu a fost elaborat un studiu exhaustiv al evoluției ordi-

⁵ R. Bordenache, H. Stern, *Documentar analitic. Studiul ordinilor și elementelor de arhitectură clasică*, București, 1958, p. 58 și urm.

⁶ *Idem*, *op. cit.*

⁷ Cantitatea mare de capiteli, în special ionice și ionice impostă, descoperite în cetatea Tropaeum Traiani, au oferit detalii convingătoare privind tendința acestora spre simplificare, cf. Monica Mărgineanu-Cârstoiu și Alexandru Barnea, cap. *Piese de arhitectură din cetatea Tropaeum Traiani*, vol. *Tropaeum Traiani. I. Cetatea*, București, 1979, p. 138 și urm.

⁸ Monica Mărgineanu-Cârstoiu și Alexandru Barnea, *loc. cit.*, urmăresc evoluția ordinului ionic la Tropaeum Traiani, pornind de la formele tîrzii ale tipului clasic descoperite aici.

lor arhitectonice și al activității edilitare⁹. Stadiul actual al cercetărilor, precum și bogăția materialelor arhitectonice descoperite, ar permite o astfel de întreprindere care poate lămuri una din laturile importante ale dezvoltării economico-sociale a Dobrogei antice.

2. Al doilea monument care ne-a reținut atenția este un fragment dintre-o *stelă funerară*, care păstrează o parte din scena banchetului. Dimensiunile fragmentului (In. 0,455 m, l. 0,30 m, gr. 0,26 m) ne îndreptățesc să afirmăm că acesta aparține unei stele de proporții considerabile, cu mai multe registre — basoreliefuri și inscripție — de tipul danubian¹⁰ (fig. 2).

Se mai păstrează pilastrul din stînga, care încadra scena și parte din chenarul de deasupra. Din scena propriu-zisă au mai rămas partea superioară a personajului feminin, așezat pe *cathedra*, în stînga imaginii, și un fragment din veșmintul personajului care era întins pe *kliné*. Cathedra are laturile arcuite spre interior și spătarul mai înalt decît kliné-a pe care o vedem profilată pe fundalul scenei.

Veșmintul personajului feminin este format dintr-un chiton larg, încrețit pe lîngă gît și strîns sub bust cu mîna dreaptă. Personajul este înfășurat într-un himation cu falduri bogate, care-i acoperă și capul. Mîna stîngă, care iese de sub himation, este ridicată în dreptul obrazului în intenția de a trage vîlul peste față. De sub vîl se vede părul bogat, ondulat, pieptănat cu cărare pe mijocul capului și — se bănuie după direcția șuvițelor — strîns la spate într-o coadă, după moda din timpul Antoninilor¹¹. Datorită spărturilor nu se pot desluși trăsăturile chipului; din acesta n-au rămas decît ochii, mari și foarte expresivi.

O notă deosebită, față de imaginile obișnuite ale chenarelor stelilor funerare, este adusă de ornamentica pilastrului care încadrează scena. Acesta este decorat cu un basorelief, marcat de borduri simple, format dintr-un vrej cu spirale puternic profilate, avînd frunzulițe mici, ce se termină la partea superioară cu o făclie. Pilastrul este încununat de un capitel aparținînd stilului compozit. Echina acestuia este decorată cu ove; marginile și centrul capitelului sînt ocupate de cîte o frunză de acant; volutele — avînd un canal profund — pornesc de pe echină — în centru — și formează ochiul în colțurile superioare, sub abacă. Deasupra pilaștrilor, și încadrînd scena la partea superioară, se afla un antablament simplu, tripluprofilat.

Meșterul a încărcat excesiv monumentul, fapt evident atît la decorul vegetal, cit și la veșmintele personajelor, cu falduri ample; prin

⁹ Studiile realizate pînă acum se referă doar la anumite probleme de arhitectură: Gabriella Bordenache, *Dacia*, NS, 4, 1960, pp. 255—272; Dinu Theodorescu, *Dacia*, NS, 9, 1965, pp. 147—161; Idem, 12, 1968, pp. 261—303; și un studiu mai complet pentru Tropaeum Traiani, cf. Monica Mărgineanu-Cârstoiu și Alexandru Barnea, *op. cit.*

¹⁰ Gabriella Bordenache, *Dacia*, NS, 9, 1965, p. 254.

¹¹ M. Wegner, *Die Herrscherbildnisse in antoninischer Zeit*, Berlin, 1939, pp. 324—325; A. Vostchinina, *Le portrait romain*, Musée de l'Ermitage, Leningrad, 1974, p. 176, nr. 55, pl. LXXVIII—LXXIX.



Figura 2

proportionalitate însă ansamblul capătă echilibru. Singurul lucru care frapează, creînd o notă discordantă în acest echilibru, este mîna cu care personajul feminin își ridică vîlul spre obraz, mîna care are dimensiuni aproape cît ale capului, și degete prea lungi și prea groase, cu unghii mari.

Monumentul se adaugă numeroasele stele — întregi sau fragmentare — care au reprezentată în basorelief scena banchetului funerar. Decorul pilastrului¹² este un element nou în sculptura funerară din Do-

¹² Decor foarte asemănător cu acela al pilaștrilor descoperiți la Constanța încă în 1906, cf. Gabriella Bordenache, *Dacia* NS, 4, 1960, p. 269 și urm., fig. 7, monumente datate în a doua jumătate a sec. II. e.n.

brogea romană, unde, de obicei, basoreliefurile erau încadrate de un chenar pe care era reprezentată coarda de viță de vie, cu frunze și ciorchini sau iederă⁴³. Mobilierul însă este cel tradițional⁴⁴, în ansamblul evoluției acestui element în arta decorativă a stelelor funerare.

Elementul cel mai important — și din fericire bine păstrat — îl constituie îmbrăcămintea. După iia largă și încrețită la gît⁴⁵ credem că putem presupune că personajul reprezentat făcea parte din populația locală și, luînd în considerație și alte elemente: coafură, atitudine, felul de a purta himationul, după moda romană, este probabil o băștinașă romanizată. Desigur, este vorba de o simplă ipoteză ce va trebui verificată în viitor. Monumentul se datează în a doua jumătate a sec. II e.n.⁴⁶.

Noul lot de monumente arhitectonice, sculpturale, epigrafice, aduse de la Valu lui Traian⁴⁷, pe lângă faptul — deosebit de important — că îmbogățește patrimoniul cultural, vine să se adauge unei serii numeroase de piese arheologice, descoperite de-a lungul anilor în zona acestei localități⁴⁸. Ne punem întrebarea dacă toate aceste monumente erau aduse din Tomis pentru a fi utilizate la construirea valului de piatră dintre Tomis și Axiopolis⁴⁹, sau proveneau, poate, și din unele așezări locale. În zona localității Valu lui Traian au fost depistate ruinele unui castru²⁰, precum și urmele unei așezări romane²¹.

Descoperirile de pînă acum dovedesc că, mai ales în sec. II e.n., centrele rurale din jurul localităților pontice, și în special cele de pe teritoriul tomitan, ajunseseră la un grad superior de dezvoltare²².

⁴³ Gabriella Bordenache, *Dacia NS*, 9, 1965, p. 264 și urm., fig. 10, 12, 14, 15, 18, 19, 23.

⁴⁴ *Idem op. cit.*; Nezih Firatli, *Les stèles funéraires de Byzance greco-romain*, Paris, 1964.

⁴⁵ Ie asemănătoare cu cea purtată de femeile dace reprezentate pe metopele LIII și LIV de pe monumentul Troapeum Traiani, cf. Fl. Bobu Florescu, *Das Siegesdenkmal von Adamklissi. Tropaeum Traiani*, București, 1965, pp. 471—472, fig. 231—232.

⁴⁶ Dată confirmată de îmbrăcămintea și, mai ales, coafura personajului, precum și de decorul pilastrului, cf. *supra*, notele 11, 12.

⁴⁷ Descoperite fie la Valu lui Traian, fie la Valea Seacă.

⁴⁸ AEM, 11 (1887), 62, nr. 125; 17 (1894), 97, nr. 33; CIL, 7535, 7573; Radu Vulpe, AnDb, 16, 1935, pp. 185—186; Th. Sauciuc-Săveanu, AnDb, 16, 1935, pp. 152—154; Ion Micu, *Călăuza vizitatorului în Muzeul Regional al Dobrogei*, 1937, nr. 199; A. Rădulescu, SCIV, 14, 1, 1963, p. 92, nr. 12; idem, Pontica, 11, 1978, p.151—154, Z. Covacef, Pontica, 14, 1981, nr. 1.

⁴⁹ Radu Vulpe, *loc. cit.*

²⁰ TIR, L 35, p. 77.

²¹ A. Rădulescu, *manuscris*, datat 8.V.1957, la Serviciul Documentare al Muzeului de istorie și arheologie Constanța.

²² V. Pârvan, *Ulmetum*, I, p. 580; Al. Suceveanu, *Viața economică în Dobrogea romană, secolele I—IV e.n.*, București, 1977, p. 59.

Numeroasele monumente arhitectonice²³, sculpturale²⁴ și epigrafice²⁵, cele mai multe datându-se în sec. II și începutul sec. III e.n., ne fac să presupunem existența la Valu lui Traian a unui important centru care a durat, se pare, cel puțin pînă în sec. VI e.n., cînd se datează ultimele materiale arheologice descoperite aici. Pentru a avea însă certitudinea unei atari afirmații se impune o cercetare amplă și minuțioasă a zonei²⁶.

DÉCOUVERTES ARCHITECTONIQUES ET SCULPTURALES DE VALU LUI TRAIAN

Résumé

L'auteur présente un chapiteau appartenant à l'ordre ionique hellénistique romain ainsi qu'un fragment d'une stèle funéraire, découverts dans la commune de Valu lui Traian.

Le personnage féminin conservé sur la stèle funéraire est habillé d'une „ie“ — chemise des autochtones — ce qui détermine l'auteur à supposer qu'il s'agisse d'une autochtone romanisée.

Les deux monuments sont datés dans la seconde moitié du II^e siècle de n.è.

En rappelant que, dans la zone de la commune de Valu lui Traian, ont été faites de nombreuses découvertes de monuments architectoniques, sculpturales, épigraphiques ainsi qu'une série de menues pièces, l'auteur suppose que tous ces vestiges ne soient pas apportés de Tomi en vue de la construction du vallum de pierre qui reliait la cité pontique à Axiopolis et que certains en proviennent d'un habitat local.

²³ Radu Vulpe, *op. cit.*, pp. 185—186.

²⁴ G. Bordenache, *Sculpture greche e romane*, I, București, 1969, p. 71, nr. 131; A. Aricesu, SCIV, 22, 2, 1971, pp. 337—344; Z. Covacef, *loc. cit.*

²⁵ Radu Vulpe, *op. cit.*; Th. Sauciuc-Săveanu, *loc. cit.*; Idem, AnDb, 16, 1935, pp. 155—161; A. Rădulescu, SCIV, 14, 1, 1963, p. 92; idem, Pontica 11, 1978, p. 151—154; Maria Munteanu, Pontica, 6, 1973, p. 74, 78.

²⁶ Dacă Tomisul nu poate fi cercetat, decît atunci cînd lucrările edilitare ne-o permit, ar trebui întreprinse cercetări în teritoriul său. Începutul a fost făcut, și cu rezultate deosebit de importante, la Ovidiu, cf. Mihai Bucovală, Gh. Papuc, Pontica, 13 și Pontica, 14.