

OBSERVAȚII ASUPRA CÎTORVA PORTRERE TOMITANE DIN SEC. III e.n.

ZIZI COVACEF

Amploarea cercetărilor arheologice din ultimele decenii, precum și numeroasele săpături de salvare, provocate de explozia edilitară, au determinat — cum era și firesc într-o regiune atît de bogată în vestigii — o creștere considerabilă a patrimoniului muzeal cu monumente de o mare diversitate. Însă, tocmai datorită bogăției descoperirilor, nu toate materialele au putut fi făcute cunoscute imediat, multe dintre ele rămînînd, pentru multă vreme, inedite. Prezentăm mai jos trei dintre aceste descoperiri mai vechi. Este vorba de două portrete descoperite în necropolele Tomisului și unul în teritoriul rural al acestei cetăți pontice.

1. CAP DE ÎMPĂRAT

Sculptura a fost descoperită întîmplător la 10 km de Constanța, pe traseul valului de piatră, la periferia comunei Valu lui Traian, în anul 1966¹. Inv. 2 444. (Fig. 1).

Fragmentul sculptural din care se păstrează capul cu o parte din gît, făcea parte, probabil, dintr-o statuie sau dintr-un bust². În general capul se păstrează bine, exceptînd faptul că bărbia este puțin spartă, vîrfurile nasului martelat și are cîteva zgîrieturi pe obrazul drept.

Monumentul, din marmură alb-cenușie, este lucrat cu dalta și s-a bucurat de o realizare îngrijită,

¹ Imaginea a fost reprodusă în cataloage sau ghiduri de expoziții : V. Canarache, *Muzeul de arheologie Constanța*, Constanța, 1967 ; *Römer in Rumänien*, Köln, 1969, p. 249, G 105, pl. 73 ; *Civiltă română în România*, Roma, 1970, p. 243, G 84.

² Dimensiunile : Înălțimea capului 0,225 m, lățimea 0,162 m, iar grosimea 0,184 m.

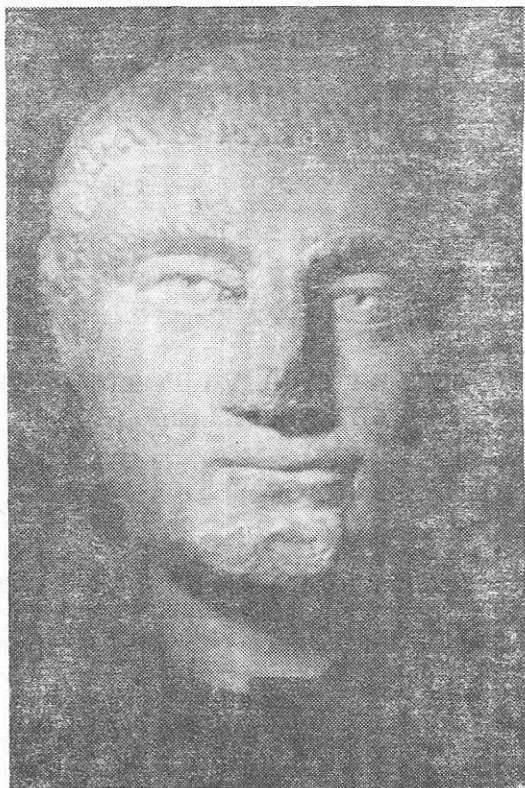


Figura 1

Fața, rasă, este masivă și energică. Fruntea mică, asimetrică, este netedă, fără nici o cută. Sprincenele stufoase, pe arcadele proeminente, sînt exprimate plastic : demarcate la partea superioară prin cîte o incizie curbă, sub care sînt realizate linii oblice — spre exterior— sugerînd firele de păr. Ochi. mari au pleoape grele. Irisul, lucrat în relief, este redat prin cercuri concentrice, iar pupilele — foarte adînci — ca și fosele lacrimale, sînt săpate cu sfredelul sub forma unor orificii rotunde. Realizarea pupilelor lingă pleoapa superioară sugerează o privire hieratică. Nasul este mare și cu nările largi. Gura, potrivită, are buze subțiri și strînse, cu colțurile marcate. Două cute, abia schițate, coboară de la marginea nărilor spre colțurile gurii. Bărbia masivă, voluntară, este ușor întoarsă. Urechile, relativ mari, sînt îndepărtate de țeastă. Părul des și cirlionțat este redat prin incizii care sugerează şuvițe scurte.

Se păstrează și o parte din gîtul puternic, iar în spate pe toată înălțimea gîtului, este realizată o proeminență verticală, lată, menită să ofere stabilitate capului pe bustul ce îi era destinat.

Elementele stilistice sînt tipice secolului III e.n. și aparțin perioadei imediat anterioare rigidului stereometrism tetrarhic³. Este evidentă asimetria liniamentelor care deformează anatomia chipului în scopuri expresioniste, sculptorul oprindu-se în mod special la sublinierea unor caracteristici personale: maxilare masive, care conferă chipului duritate și ochii mari, ușor asimetrice, care sînt umbriți de arcade puternice. Meșterul a știut de asemenea să sublinieze accentuata asimetrie a părții drepte a chipului: sprînceană din această parte a feței, frumos arcuită, fiind realizată mult mai sus decît cea stîngă, diferență marcată și de descendența accentuată a liniamentelor părții stîngi.

Părul scurt, fața masivă, nasul mare, sînt cîteva elemente portretistice care ne sugerează identificarea cu împăratul de origine siriană *Filip Arabul*. Este de fapt singurul împărat pentru perioada din care datează monumentul, a cărui vîrstă și trăsături să corespundă cu ale portretului nostru. Un argument pentru identificarea propusă este de ordin istoric. Se știe că între anii 245—246 a avut loc cea mai mare invazie a carpilor asupra posesiunilor romane de la Dunăre⁴; carpilii vor fi învinși în urma unor lupte grele conduse chiar de Filip Arabul care va adopta, după victorie, titlul de *Carpicus Maximus*. Numeroasele tezaure monetare datînd din această perioadă⁵ dovedesc faptul că atacurile carpilor au atins și ținuturile dintre Dunăre și Mare. Cîteva monumente epigrafice închinat lui Filip Arabul și fiului său⁶, sau în sănătatea împăratului, a împărătesei Otacilia Severa și a fiului lor⁷, puse în anul 246, sînt dovezi concludente referitoare la acest eveniment⁸. Adăugăm la acestea faptul că în timpul lui Filip Arabul a fost cantonată la Tomis o vexilație din *cohors I Cilicum milliaria equitata*⁹, cohortă care căpătase supranumele de *Philippiana* în semn de atașament față de împărat; epitetul va apare aici pentru prima dată¹⁰.

Victoria împotriva carpilor, ca și organizarea unei serbări fastuase la Roma pentru comemorarea unui mileniu de la întemeierea cetății

³ *Civiltă romana în România*, Roma, 1970, p. 243, G 84.

⁴ Gh. Popilian, *Date noi cu privire la invazia carpilor în Dacia*, Centrul de istorie, filologie și etnografie, Craiova, 1967, 55 p.; Radu Vulpe, *Din istoria Dobrogei*, vol. 2, București, 1968, p. 240 și urm.; Ioan Piso, *Războiul lui Philippus cu carpii*, *In Memoriam Constantini Daicovicu*, Cluj, 1974, p. 301—309; D. Tudor, *Pontica*, 9, 1976, pp. 89—96.

⁵ B. Mitrea, *SCIV*, 4, 1953, 3—4, p. 611—640; Constantin Preda, *SCN*, 4, 1968, p. 175—196; B. Mitrea, A. Rădulescu, *Pontica*, 8, 1975, p. 125—171, cu o bogată bibliografie la temă.

⁶ S. Lambrino, în *RÉL*, 11, 1937, p. 458—461. Apud Radu Vulpe, *op. cit.*, p. 241.

⁷ Gr. Florescu, *SCIV*, 9, 1958, 2, p. 342—347.

⁸ Cf. B. Mitrea, A. Rădulescu, *op. cit.*, p. 147.

⁹ D. Tudor, *Materiale*, 2, 1956, p. 582—584, nr. 51, 52; R. Vulpe, *op. cit.*, p. 241; A. Aricescu, *Armata în Dobrogea romană*, București, 1977, p. 100, 104.

¹⁰ D. Tudor, *op. cit.*, p. 582.

eterne¹¹, au determinat omagierea împăratului. Credem că portretul pe care l-am prezentat, lucrat poate într-un atelier tomitan — eventual la cererea acelei vexilații din *cohors I Cilicum Philippiana*, cantonată la Tomis — datează din această perioadă, mai precis din anul 247 e.n.

2. PORTRET MASCULIN

Fragment dintr-o stelă funerară, descoperit în luna septembrie 1964, pe strada Panait Moșoiu din Constanța, în zona necropolelor¹². Inv. 6 299. (Fig. 2).

Monumentul este din marmură de culoare alb-cenușie, cu cristale mari, bine șlefuită. În realizarea portretului s-a utilizat mai ales dalta¹³.

Stela-ediculă avea frontonul arcuit, cu două acrotere simple, sprijinite pe pilaștrii dreptunghiulari cu capetele corintice¹⁴. În nișa a fost sculptat bustul defunctului. Se mai păstrează din bust partea supe-



Figura 2

¹¹ Mileniul Romei a fost serbat la 21 aprilie 247.

¹² Fotografia a fost reprodusă în: V. Canarache, *Muzeul de arheologie Constanța*, Constanța, 1967.

¹³ Dimensiunile generale ale fragmentului de stelă: $0,575 \times 0,550 \times 0,140$ m. Înălțimea totală a capului este de 0,29 m, iar de la bărbie pînă la linia părului măsoară 0,21 m.

¹⁴ Se mai păstrează doar acrotera și pilastrul din partea dreaptă.

rioară a umărului stîng și marginea de lingă gît a veșmîntului. Capul în schimb este foarte bine conservat. Lucrat în muchii, acest portret degajă o mare expresivitate. Impresionează, în primul rînd, maniera adoptată de sculptor pentru delimitarea fiecărui element al chipului, fără a-l rupe însă de ansamblu. O linie profund incizată, în formă de arc, delimitează părul de frunte, acesta căpătînd astfel aspectul unei calote. Sprincenele sînt și ele conturate prin linii curbe, incizate; la fel sînt conturate și buzele. Pe arcadele orbitale, proeminente, sprincenele arcuite — și unite deasupra nasului — sînt sugerate printr-o serie de linii oblice. Ochii mari au conturate ambele pleoape; globul ocular, mic, are irisul redat printr-un cerc incizat, iar pupila este mult adîncită.

Nasul mare are formă trapezoidală. Buzele groase, frumos conturate, sînt înconjurate de mustață și barbă. Pomeții obrazilor sînt proeminenți iar urechile mici, datorită bărbii stufoase, par realizate prea sus.

Barba, foarte deasă, îmbracă toată partea inferioară a chipului, ajungînd pînă sub urechi. Părul și barba, foarte cîrlionțate și tunse scurt, sînt redade printr-o mulțime de linii scurte — unele abia schițate — și prin puncte.

Pielea obrazului stă întinsă pe osatura masivă, sugerată plastic printr-un joc de umbre și lumini, realizat atît prin cioplire cît, mai ales, prin șlefuire.

Trăsăturile greco-orientale ale chipului, pomeții dezvoltăți ai obrazilor, ne indică faptul că portretul reprezenta poate, un localnic.

Maniera stilistică și tehnica de lucru prezintă bune analogii cu portretul lui Filip Arabul, descoperit la Valu lui Traian, ceea ce ne determină să-l considerăm un produs contemporan acestuia, realizat poate, în același atelier. Propunem ca datare mijlocul secolului III e.n.

3. PORTRET FEMININ

Sculptura a fost descoperită în anul 1959, pe strada Cuza Vodă din Constanța, în zona necropolei cetății¹⁵. Inv. 1 877. (Fig. 3).

Monumentul este lucrat din marmură de culoare albă cu cristale mari, bine șlefuită¹⁶.

Destul de bine conservat: lipsește parte din coafura prinsă într-o coadă pe creștetul capului, iar vîrfurile nasului este spart. Are numeroase zgîrieturi mici pe frunte, pe obrazul drept, pe buze, la partea inferioară a obrazului stîng și pe gît.

¹⁵ Din cele cîteva necropole depistate pe teritoriul orașului de astăzi, aceea care cuprinde și str. Cuza Vodă este cea mai apropiată de zidurile cetății antice.

¹⁶ Portretul are înălțimea totală, împreună cu gîtul, de 0,27 m, înălțimea capului este de 0,22 m, iar de la bărbie la linia părului măsoară 0,20 m.



Figura 3

Acest cap se numără printre puținele portrete aflate într-o stare destul de bună de conservare. Impresionează prin trăsăturile realiste sugerate printr-un reușit joc de umbre și lumini.

Fruntea este înaltă, netedă. Sprincenele sînt frumos arcuite pe arcadele proeminente care umbresc ochii mari, alungiți pe orizontală și cu pleoape bine conturate. Irisul și pupila sînt indicate prin două cercuri incizate adînc.

Pomeții obrazilor sînt proeminenți. Nasul este fin, drept. Gura închisă, are buza inferioară ușor răsfrîntă. O serie de linii realizate descendent, dau un aer de tristețe chipului. Perechile de cute — de la rădăcina nasului și de sub buza inferioară — nu sînt săpate și au fost realizate prin șlefuirea pietrei.

Bărbia este mică, rotundă; în schimb gîtul este masiv, puternic, aproape masculinizat.

Părul, despărțit printr-o cărare pe mijlocul capului, înconjoară fruntea în formă de acoladă. Meșele de păr ondulate, coboară liber de-o parte și de alta a feței, acoperind urechile, iar la spate sînt împletite într-o coadă ce era adusă pînă în vîrfurile capului.

Trăsăturile chipului, cu pomeții obrazilor proeminenți, cu ochii alungiți, sînt orientale, pieptănătura este însă realizată după moda ro-

mană¹⁷, ceea ce ne determină să presupunem că persoana făcea parte poate, dintr-o familie locală, romanizată.

Caracteristicile acestui portret: fruntea senină, netedă, ochii mari și mai ales genul de pieptănătură, le întâlnim la câteva din portretele împărăteselor de la mijlocul sec. III e.n., mai ales la Oltacilia¹⁸, ceea ce ne îndreptățește să-l încadrăm între anii 245—250 e.n.

* * *

În urma prezentării celor trei portrete putem expune câteva observații, cel puțin pentru perioada de la mijlocul secolului III e.n., în ceea ce privește arta sculpturală din provincia Scythia Minor.

Este evident, în primul rând, faptul că populația locală se romanizase în cea mai mare parte, mai ales în jurul centrelor mari, cum este cazul Tomisului — capitala provinciei dintre Dunăre și Mare. Tomisul care cunoaște o mare dezvoltare în timpul stăpînirii romane se evidențiază și în producția sculpturală¹⁹ și putem afirma că aici se formase un curent special: pe fondul spiritual anterior, arta provincială romană de origine italică se întâlnește cu influența greco-orientală. În cazul de față evidențiem certele analogii somatice dintre cele două portrete private, precum și analogii tehnice dintre portretul lui Filip Arabul și portretul masculin, care ne indică proveniența lor, poate, din același atelier.

Stilurile portretistice lansate la Roma în diferite etape istorice, capătă uneori forme originale, datorate influenței artei elenice cu care vin în contact tipurile locale. Analogiile cu portretele din alte părți ale Imperiului sînt făcute mai ales pentru a stabili epoca, stilul, caracteristicile generale tipologice, pentru că arta Dobrogei romane este uneori, întrucitva, originală. Faptul este mai evident în portrete, acestea reprezentînd tipuri cu trăsături personale. Dacă portretul lui Filip Arabul, prezentat mai sus, poate fi categorisit drept un portret *tipologic*, oarecum idealizat, realizat cu ajutorul citorva trăsături care să-l caracterizeze — sculptorul necunoscînd direct modelul —, cele două portrete private pot fi considerate *fizionomice*²⁰, păstrînd trăsăturile individuale ale persoanelor pe care sculptorul le-a văzut.

Credem că portretul lui Filip Arabul completează seria de prezentări sculpturale ale împăratului, iar celelalte două portrete aduc date noi privind somatica populației din Dobrogea romană.

¹⁷ Pentru pieptănătură cf. Marianne Bergmann, *Studien zum römischen Porträt des 3. Jahrhunderts n. Chr.*, Bonn, 1977, pl. 7/5, 6; pl. 8/1, 2.

¹⁸ *Idem.*

¹⁹ Stau mărturie, pentru această afirmație, numeroasele descoperiri sculpturale provenind din Tomis și care se află nu numai în muzeul constănțean ci și în muzee din țară (București, Cluj, Brăila etc.) sau de peste hotare (Varna, Sofia — R. P. Bulgară etc.), precum și resturile unuia dintre atelierele sculpturale descoperite în apropierea portului.

²⁰ Cf. discuția despre clasificarea și evoluția portretelor la Ranuccio Bianchi Bandinelli, *Il ritratto nella Antichità*, Roma, 1965, p. 2—3, 14.

**BETRACHTUNGEN, EINIGE TOMITANISCHE PORTRÄTS
AUS DEM 3.Jh.u.Z. BETREFFEND**

Zusammenfassung

In ihrem Vortrag behandelt die Verfasserin drei Porträts. Ein im Hinterland von Tomis entdecktes Kaiserporträt kann durch Vergleiche als Philippus Arabs identifiziert werden. Zwei weitere Porträts sind private Bildnisse eines Mannes und einer Frau. Alle drei genannten Porträts lassen sich aus stilistischen Gründen in die Mitte des 3.Jh. datieren. Der Kaiserkopf und das männliche Privatbildnis entstanden wahrscheinlich — nach der Technik der Ausführung zu urteilen — in einer Provinzwerkstatt.

Abschliessend werden die spezifischen Züge provinzial-römischer Porträtkunst in Scythia Minor hervorgehoben.