

CUPTOR DE ARS MATERIALE DE CONSTRUCȚII DESCOPERIT LA ULMETUM.

A. PANAITESCU

Investigațiile arheologice efectuate în al doilea deceniu al secolului nostru de către V. Pârvan în fortificația romană târzie de la Pantelimonu de Sus — Ulmetum au identificat cel puțin două momente de intense eforturi constructive în existența sa : sec. IV și sec. VI e.n. Cantitatea mare de cărămidă, țigle și olane scoasă la iveală în timpul săpăturilor nu poate fi explicată decît prin existența unor instalații de producere și ardere a acestor tipuri de materiale constructive. Astfel, în mai multe părți din interiorul zidului de incintă al cetății este întrebuițată cărămidă. Ea este întilnită și la stîlpii din mijlocul turnului mare de N—V, de asemenea la turnul de V al porții de N—V ca și în alte locuri din cetate.

A fost descoperită o cantitate apreciabilă de olane la turnul de V al porții de N—V, a turnul de S al porții de S—V, în interiorul așezării fortificate spre N—E de poarta de N—V¹.

În luna septembrie 1980 în urma prăbușirii unui mal aflat la 300 m S de poarta de S—V a cetății Ulmetum, a apărut un cuptor. Acesta vine să îmbogățească pe de altă parte datele privind cetatea și așezarea ei extramurană, iar pe de altă se adaugă la cele aproape 15 cuptoare descoperite pe teritoriul Dobrogei la : Garvăn—Dinogetia², Constanța—Tomis³, Neptun⁴, Oltina—Altinum⁵, Gura Canliei⁶, Telița⁷,

¹ V. Pârvan, *Cetatea Ulmetum*, AARMSI, Tom XXXV, 1913—1914, p. 265, 274, 280, 282, 299.

² A. Rădulescu, *Pontice II*, 1969, p. 332.

³ Idem, *op. cit.*, p. 332.

⁴ Ibidem, *op. cit.*, p. 332.

⁵ Ibidem, *op. cit.*, p. 332.

⁶ Ibidem, *op. cit.*, p. 332.

⁷ Ibidem, *op. cit.*, p. 332.

ilustrând intensa activitate în domeniul construcțiilor pe care romanii și apoi bizantinii au desfășurat-o aici.

În vederea sesizării tuturor elementelor instalației și a problemelor stratigrafice, am executat o secțiune orientată N—S de 5×1 m, iar la capătul de N al acesteia o casetă de 2×2 m orientată către E, adică spre vale, în care am surprins camera de ardere (fig. 1, fig. 2).

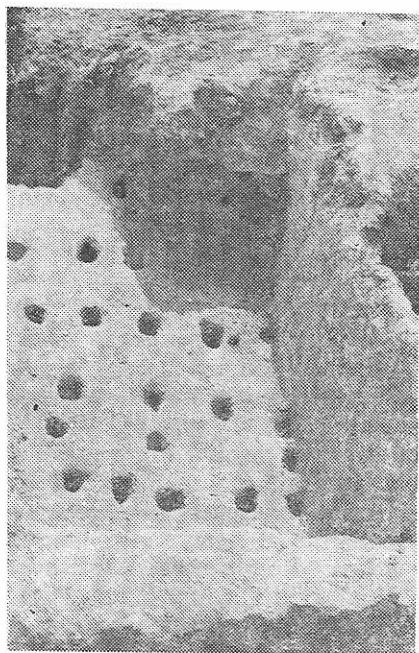


Fig. 1 — Camera de ardere

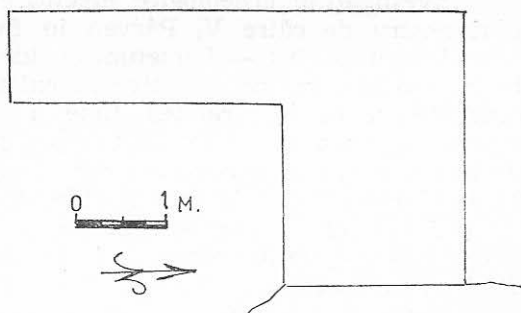


Fig. 2 — Planul săpăturii

Stratigrafic precizăm că datorită structurii solului, lutos, și a spălării de către apele pluviale a solului vegetal, acesta din urmă este deosebit de subțire, chiar înainte de a începe săpătura de salvare, distingându-se la suprafață dunga roșiatică a pereților camerei de ardere. În al doilea rând, în imediata vecinătate a zonei cercetate se disting la suprafață urme de blocuri de piatră constituind resturi de la construcții și ceramică romană tirzie aparținând cu siguranță așezării extramurane a castellumului de la Ulmetum.

Camera de ardere păstrează pereții pe o înălțime de 1 m de la platforma de ardere. Nu este vorba de pereți construiți dintr-un material special, ca în cazul unor cuptoare de la Sarmizegetusa, Micia, unde peretele este realizat din cărămizi sau din chirpici, așa cum întâlnim la Garvăn și Constanța, sau piatră ca la Orheul Bistriței, ci, pereții gropii, săpați inițial pentru cuptorul de la Ulmetum s-au întărit prin ardere puternice și repetate căpătând culoarea roșie și rezistența chir-

picului ca și în cazul altor instalații de la Constanța și Neptun—Mangalia⁸.

Fețele interioare ale pereților camerei de ardere au fost lutuite. Platforma de ardere, cu lungimea de 4,30 m, și lățimea de 3,60 m, are o grosime de 0,40 m măsurată prin orificiile de tiraj. Acestea sînt dispuse în 8 rînduri și au diametrul de 0,05 m. Distanța dintre orificiile aceluiași rînd este cuprinsă între 0,20—0,25 m, iar cea dintre rînduri este variabilă. De altfel, nu există o prea mare regularitate în dispunerea orificiilor în sensul respectării riguroase a distanțelor (fig. 3).

Focarul are intrarea pe latura de S—E a cuptorului. Gura pentru alimentare cu combustibil s-a păstrat doar pe o mică porțiune datorită prăbușirii malului și anume a peretelui de S—E. Focarul este împărțit longitudinal de un zid median. Un asemenea sistem constructiv îl întilnim și la cuptoarele de la Oltina, Constanța, dar așa cum este cazul la unele din cuptoarele de la Micia, zidul median al cuptorului pe care îl descriem nu a fost construit dintr-un anume material, ci s-a cruțat

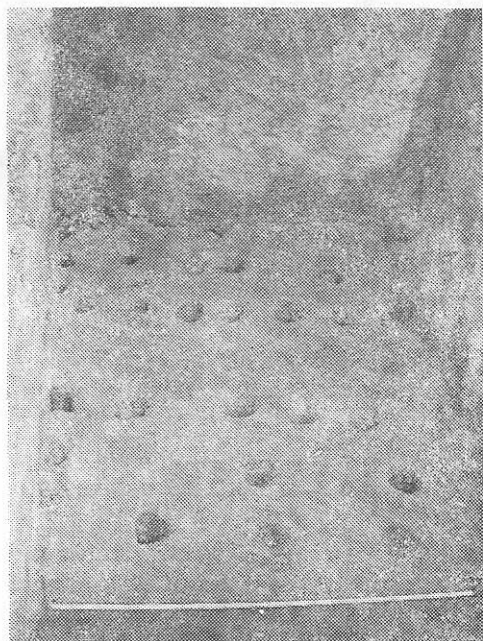


Fig. 3 — Platforma de ardere

din pămîntul lutos un zid central longitudinal care s-a întărit apoi prin arderi repetate. Ca și la pereții camerei de ardere zidul longitudinal este lutuit. Partea superioară a sa face corp comun cu platforma de ardere (fig. 4).

⁸ Ibidem, *op. cit.*, p. 339.



Fig. 4 — Bolta de nord a focarului

În fiecare din cele două încăperi ale focarului zidul sprijină de o parte și de alta câte 7 arce, care în partea opusă au fost prinse în nișe practice în pereții perimetrali ai cuptorului. Arcele au fost lucrute din chirpici. Ca și zidul median pereții focarului au fost lipiți cu un strat gros de lut.

În toate cele 8 intervale, chirpicii platformei de ardere așezați în poziție verticală și încadrând alți doi chirpici așezați perpendicular realizează orificiul de tiraj.

Înălțimea focarului este de 1,22 m, lungimea sa de 4.30 m, iar lățimea de 4 m. Vatra focarului nu prezintă o amenajare specială ci este doar fundul gropii cuptorului întărit prin ardere intense și repetate. Pe vatră s-au descoperit fragmente de olană și un strat de cenușă cu o grosime de 0,35—0,40 m.

Fragmentele de olane descoperite pe vatra cuptorului, dar mai ales cele în camera de ardere, constituie o dovadă că această instalație servea la arderea olanei. Având în vedere că alături de olană am identificat și fragmente, mai puțin numeroase, de țigle, considerăm că instalația a servit mai ales la arderea acestora, poate și a altor materiale de construcții.

Situația stratigrafică, faptul că totul se plasează în pământul lutos și că pereții camerei de ardere nu au fost executați dintr-un material specific, ci erau pereții gropii, reprezintă o dovadă că instalația nu putea fi decît subterană.

Situația aceasta, faptul că și la Ulmetum întîlnim instalații de ardere a olanelor și a țiglelor, este normală. Orice așezare, dar în special cele de tip urban aveau asemenea activități legate de construcții potrivite cu mărimea așezării. Existența apei în imediata apropiere (la baza malului în care este construit cuptorul și în zilele noastre curge un fir de apă care face parte din bazinul riului Casimcea), asigură unul din elementele indispensabile activității de producere a materialelor de construcție din lut.

Lutul este din abundență în zonă, V. Pârvan făcînd chiar o categorisire a pământului utilizat la confecționarea cărămizilor de la Ulmetum⁹. Avînd în vedere aceasta, putem include și olanele și țiglele descoperite în instalația recent identificată în grupa pământului de culoare galben-roșcat¹⁰.

Un material utilizat la arderea olanelor, țiglelor și cărămizilor a fost lemnul; acesta există deasemenea în zona cetății și așezării extramurane de la Pantelimonu de Sus. Descoperirea în timpul săpăturilor vechi a unor birne din stejar și a unei „unelte de tăiat lemne în pădure“¹¹ vine să confirme afirmația noastră.

Nu este exclus ca în zonă să mai existe și alte cuptoare, poate chiar grupate pe ateliere (officinae) avînd în vedere că ne aflăm la una din limitele așezării extramurane și mai ales pe drumul ce pornea de la poarta de S—V a cetății și care facilita transportul materialului constructiv rezultat, către fortificație.

Lipsa ceramicii în săpătura pe care am executat-o îngreuiază o datăre mai strînsă a cuptorului. Ceramica romană tirzie aflată în imediata apropiere și mențiunea lui Procopius din „De aedificiis“¹², că împăratul Justinian a refăcut castellumul de la Ulmetum, ca și periodizarea făcută de V. Pârvan pentru sec. VI e.n. privind evoluția cetății, în care după o perioadă militară un moment îl constituie o dezvoltare mare a vieții „civile“¹³, ne permit să considerăm, cu rezervele cuvenite, că instalația de ardere a olanelor datează din prima jumătate a sec. VI e.n. Pe baza elementelor constructive includem cuptorul de la Ulmetum în tipul IV, conform clasificării încercate pentru Dobrogea, tip datat în sec. V—VI e.n.¹⁴.

În vederea clarificării problemelor legate de activitatea constructivă în fortificația de la Ulmetum, dar mai ales a acelor pendinte de așe-

⁹ V. Pârvan, *op. cit.*, p. 312.

¹⁰ Idem, *op. cit.*, p. 312.

¹¹ Idem, *op. cit.*, p. 269, 309.

¹² DID, vol. II, 1968, p. 420, 421.

¹³ V. Pârvan, *op. cit.*, p. 402.

¹⁴ A. Rădulescu, *op. cit.*, p. 344.

zarea extramurană a castelum-ului, considerăm că sînt necesare săpături sistematice, cercetări care vor scoate la lumină viața atît de bogată în evenimente din Dobrogea veacurilor antichității romane și romano-bizantine.

FOUR POUR LA CUISSON DES MATÉRIAUX DE CONSTRUCTION DÉCOUVERT À ULMETUM

Résumé

L'auteur décrit un four découvert fortuitement en 1980 dans la zone extramuros du *castellum* d'Ulmelum. A base d'analogies avec d'autres installations à cuire de matériaux de construction découvertes antérieurement sur le territoire de la Dobroudja et de la division en périodes faite par V. Pârvan au sujet de l'évolution du *castellum* d'Ulmelum, l'auteur date le four aux V—VI siècle de n.è.