

## DESCOPERIRI MONETARE ÎN DOBROGEA (III)

ANTOANETA VERTAN și GABRIEL CUSTUREA

Cronica din acest an cuprinde, cum e și firesc, descoperirile monetare cele mai recente provenind de la șantierul arheologic al Muzeului de istorie națională și arheologie Constanța : Adamclisi, Albești, Capidava, Ovidiu, Păcuiul lui Soare și Sacidava. Am continuat să publicăm, de asemenea, monede din loturi mai vechi care, datorită stării de conservare, nu au fost identificate pînă în prezent. În lucrare sînt incluse și monede provenite din colecții particulare constituite „in situ” : V. Tințu din Agigea, V. Zădărnicianu din Cernavodă și St. Mîtreă din Hirșova.

Dintre monedele grecești cuprinse în cronică se remarcă o monedă de bronz din Aegyna descoperită recent la Albești. De altfel, așa cum era de așteptat pentru Dobrogea, majoritatea monedelor descrise aici aparțin epocii romane.

Pentru perioada medievală sînt de remarcat monedele transilvănene descoperite la Constanța. Nu este exclus să avem de-a face cu un lot unitar. În cronică am introdus și un tezaur de monede rusești ce se afla depus într-o pungă, descoperit la Niculițel, fapt semnificativ pentru situația Dobrogei la sfîrșitul secolului al XVIII-lea.

Datorită numărului mare de monede antice și bizantine ce vin să sporească patrimoniul numismatic al muzeului constănțean, publicăm cu prioritate acele monede pentru care condițiile de descoperire ne sînt cunoscute.

Dintre monedele bizantine semnalăm aici două piese variante neînregistrate în MIB I, II :

Nr. 331 moneda emisă de Justin I este variantă pentru stelele de pe revers față de tipul consemnat în MIB I, p. 103, nr. 11.

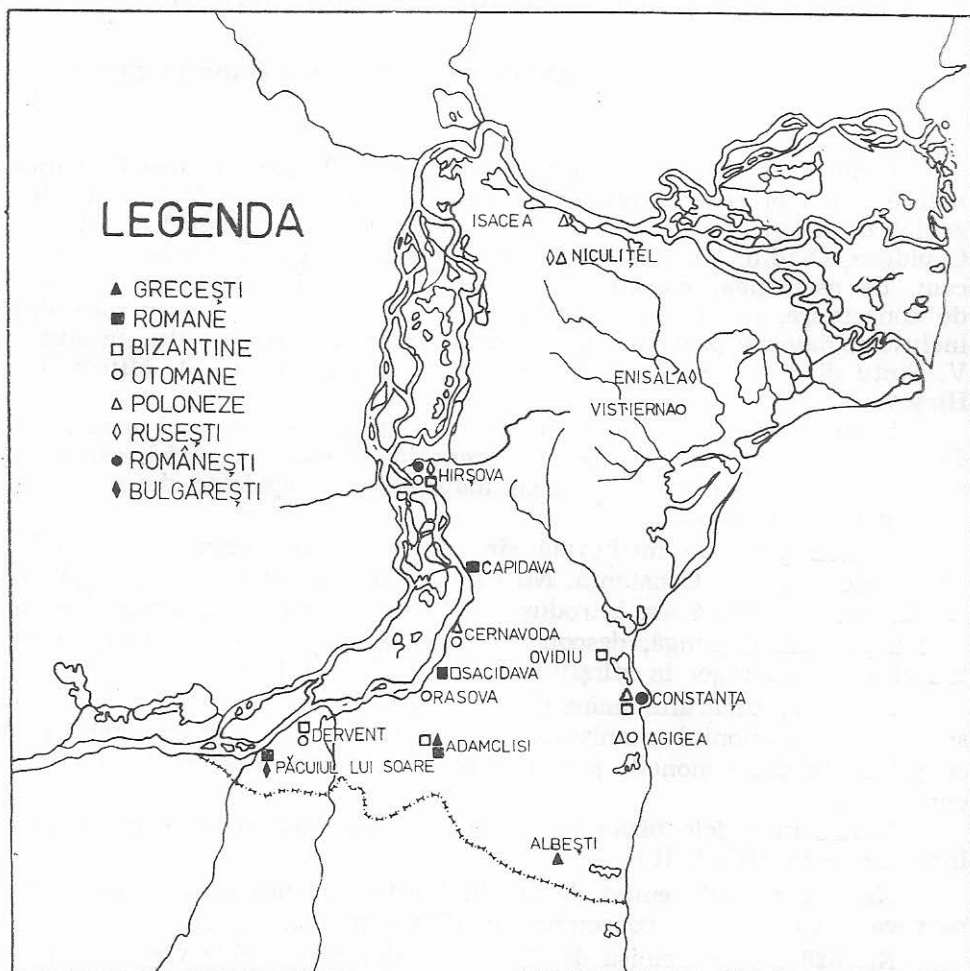
Nr. 329 moneda emisă de Tiberiu II Constantin este variantă pentru anul 578/579 față de tipul înregistrat în MIB II, p. 105, nr. 23b.

## MONEDE GRECEȘTI ADAMCLISI

- Moneda a fost găsită în campania 1978 în sectorul C.I., secțiune 3.  
 253. MARKIANOPOLIS : Elagabal  
 AE ↓ 3, 82 g, 17 mm. Tocită.  
 Pick, 910. Inv. 21496.

## ALBEȘTI

- Moneda a fost găsită în raza cetății în 1979 de către Anefi Oskin.  
 254 AEGYNA : Epoca autonomă.  
 AE 2,06 g. 12,5 mm. Netocită.



S. W. Grose, tip general, 6057, sigla în revers de la 6053.

Inv. 46.101 .

Din săpăturile efectuate de M. Bărbulescu în 1978, provine moneda pe care o prezentăm.

255 CALLATIS : Epoca autonomă

AE 2,08 g. 14,5 mm. Tocită.

Pick-Regling, p. 103, nr. 230. Inv. 46.120.

### MONEDE ROMANE ADAMCLISI

Din sectorul C, din săpăturile efectuate de A. Panaitescu în cursul campaniilor din 1979—1980, provin următoarele monede romane.

256 CONSTANTINOPOLIS

AE ↓ 1,98 g. 19 mm. Tocită.

LRBCI, tip VICTORY on prow. Anii 330—335. Constantinopolis.  
Inv. 21.501.

CONA

257 CONSTANTIUS II

AE ↓ 1,77 g. 18,5 mm. Tocită

LRBC II, tip FEL TEMP REPARATIO (FH 3). Anii 346—361.  
Inv. 46.115.

258 CONSTANTIUS II

AE ↑ 1,22 g. 14 mm. Foarte tocită.

LRBC II, tip FEL TEMP REPARATIO (FH 3). Anii 351—361.  
Inv. 46.559.

259 CONSTANTIUS II

AE ↓ . 2,23 g. 18 mm. Puțin tocită.

LRBC II, 1900. Anii 351—354. Heraclea. Inv. 21.495.

SMHC

260 VALENTINIAN I

AE ↑ . 2,14 g. 15 mm. Tocită.

LRBC II, tip SECURITAS REIPUBLICAE. Anii 364—378.  
Inv. 21.492.

261 VALENS

AE ↓ , 2,28 g. 165 mm. Puțin tocită.

LRBC II, 2517—20. Anii 364—365. Cyzic. Inv. 19.968.

SMKA

262 VALENTINIAN II

AE ↑ . 1, 02 g. 12 mm. Foarte tocită.

LRBC II, tip VOT V. Anii 378—383. Inv. 21.493.

- 263 ARCADIVS  
 AE ↑ . 1,46 g. 13 mm. Tocită.  
 LRBC II, tip SALUS REIPUBLICAE (FH 4). Anii 383—395.  
 Constantinopol. Inv. 21.491.
- CONST
- 264 ARCADIVS  
 AE ↑ . 0,96 g. 12 mm. Tocită.  
 LRBC II, tip SALUS REIPUBLICAE (FH 4). Anii 383—395.
- 265 THEODOSIVS II ?  
 AE ↙ . 0,90 g. 12 mm. Foarte tocită.  
 LRBC II, tip Cross within wreath (FH 4). Anii 425—450.  
 Inv. 46.563.
- 266 THEODOSIVS II  
 AE ↓ . 0,34 g. fragm. Foarte tocită.  
 LRBC II, tip Cross within wreath (FH 4). Anii 425—450.  
 Inv. 21.497.
- 267 THEODOSIVS II  
 AE ↓ . 0,68 g. 10,8 mm. Foarte tocită.  
 LRBC II, tip Cross within wreath (FH 4). Anii 425—450.  
 Inv. 46.556.
- 268 LEO I  
 AE ↓ . 1,14 g. 12 mm. Tocită.  
 LRBCII tip Emperor and captive. Anii 457—474. Inv. 21.500.
- 269 ANASTASIVS I  
 AE ↑ . 0,72 g. 10,5 mm. Tocită.  
 LRBC II 2288. Anii 491—518. Inv. 46.555.
- 270 ANASTASIVS I  
 AE ↓ . 0,45 g. 7,8 mm. Foarte tocită.  
 LRBC II 2288. Anii 491—518. Inv. 46.562.

## CAPIDAVA

Înserăm aici monedele romane descoperite la Capidava de către Z. Covacef în cursul campaniilor din 1978—1979.

- 271 TRAIAN.....  
 AE ↙ . 8,23 g. 19,5 mm. Foarte tocită.  
 BMC III, p. 197, nr. 930 Roma. Anii 104—111. Inv. 46.110.
- 272 TRAIAN  
 AE ↓ . 11,49 g. 28 mm. Tocită.  
 BMC III, p. 189, nr. 892. Roma. Anii 104—111. Inv. 46.113.

- 273 ANTONINUS PIUS  
AE ↑ . 9,68 g. 27,5 mm. Tocită.  
BMC IV, p. 300, nr. 1836. Roma. Anii 148—149. Inv. 46.114.
- 274 SALONINA  
ANT ↘ . 3,48 g. 22 mm. Puțin tocită.  
RIC, 63, Cohen<sup>2</sup> 31. Anii 255—8. Inv. 46.438.
- 275 CLAUDIU II  
AE ↓ . 2,32 g. 17,5 mm. Foarte tocită.  
Cohen<sup>2</sup>, 302. Inv. 46.112.
- 276 CONSTANTIUS II  
AE ↓ . 1,85 g. 15,5 mm. Foarte tocită.  
LRBC II, tip FEL TEMP PREPARATIO (FH 3). Anii 351—361.  
Inv. 46.040.
- 277 VALENS  
AE ↓ . 1,22 g. 12 mm. Tocită.  
LRBC II, tip SECURITAS REIPUBLICAE. Anii 364—378.  
Inv. 46.111.
- 278 THEODOSIUS I  
AE ? 1,81 g. 16 mm. Tocită.  
LRBC II, 2393—96. Anii 383—392. Nicomedia Inv. 46.041.

SMNA

- 279 THEODOSIUS I  
AE ? 0,71 g. 13 mm. Foarte tocită.  
LRBC II, 2710—11. Anul 383. Inv. 46.109.
- 280 ARCADIU  
AE ↓ . 2,24 g. 16,5 mm. Puțin tocită.  
LRBC II, p. 90, nr. 2205—06. Anii 395—408. Constantinopol.  
Inv. 46.439.

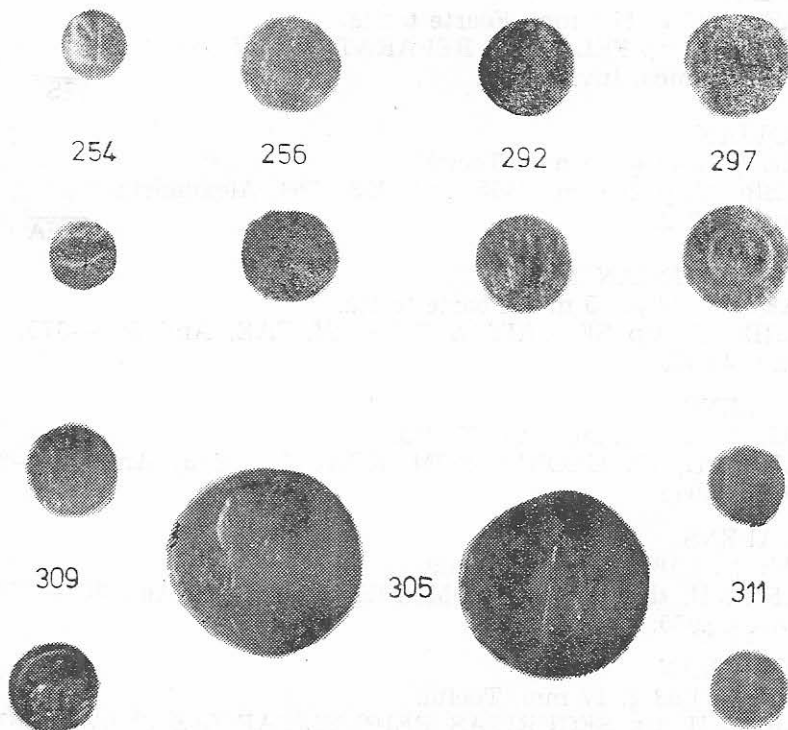
CONSA

## PĂCUIUL LUI SOARE

Din campaniile de săpături arheologice întreprinse între anii 1970—1980, provine un însemnat lot de monede romane.

- 281 SALONINA  
AE ↑ . 2,38 g. 23 mm. Foarte tocită.  
Cohen<sup>2</sup>, 39 p. 500. Inv. 46.351.
- 282 CLAUDIU II ?  
AE ↓ . 2,76 g. 19,5 mm. Foarte tocită.  
Cohen<sup>2</sup>. Inv. 46.100.

- 283 AURELIAN.....  
AE ↓ . 3,36 g. 20 mm. Foarte tocită.  
Cohen<sup>2</sup>, 100, RIC 345. Inv. 46.536.
- 284 PROBUS  
AE ↑ . 3,14 g. 22 mm. Tocită.  
Cohen<sup>2</sup>, 206, RIC 366. Inv. 46.042.
- 285 PROBUS  
AE ↑ . 2,45 g. 24 mm. Tocită.  
Cohen<sup>2</sup>, 669. Inv. 46.538.
- 286 CARINUS  
AE ↓ . 3,62 g. 22,5 mm. Tocită.  
Cohen<sup>2</sup> 24, RIC V, 2, p. 175, nr. 295. Ticinum. Inv. 45.948.  
QXXT
- 287 GALERIUS MAXIMIANUS  
AE ↓ , 3,72 g. 20,5 mm. Foarte tocită.  
RIC VII, p. 562, nr. 54 a. Anii 308—310. Inv. 46.537.  
SMN
- 288 GALERIUS MAXIMIANUS  
AE ↑ , 3,40 g. 22,5 mm. Foarte tocită.  
RIC VII, p. 562, nr. 54 a. Anii 308—310. Inv. 45.950.
- 289 LICINIUS I  
AE ↓ . 2,66 g. 23,5 mm.  
RIC VII, p. 424, nr. 17. Anii 315—316. Siscia.  
Inv. 45.951.  
Γ  
SIS
- 290 LICINIUS I  
AE ↑ . 2,18 g. 18 mm. Foarte tocită.  
RIC VII, p. 604, nr. 24. Anii 317—320. Nicomedia.  
Inv. 46.534.  
\*IIΓ  
SMN
- 291 CONSTANTIN I  
AE ↑ . 2,85 g. 18 mm. Tocită.  
LRBC I, p. 13, nr. 489. Anii 324—327. Inv. 46.535.
- 292 CONSTANTIN I  
AE ↓ . 1,49 g. 17 mm. Tocită.  
LRBC I, p. 26, nr. 1116—17. Anii 330—335. Nicomedia.  
Inv. 45.957.  
SMNA
- 293 CONSTANTIN I  
AE ↑ . 2,22 g. 18 mm. Tocită.  
LRBC I, p. 28, nr. 1212—3. Anii 330—335. Cyzic.  
Inv. 46.530.  
SMKA

*Plansa 1*

- 294 CONSTANS  
AE ↓ . 2,59 g. 20 mm. Tocită.  
LRBC II, p. 77, nr. 1637—42. Anii 346—350. Inv. 45.906.
- 295 CONSTANTIUS II  
AE ↑ . 1,44 g. 17,5 mm. Foarte tocită.  
LRBC II, tip SPES REIPUBLICAE. Anii 355—361. Inv. 45.946.
- 296 IULIAN  
AE ? 1,64 g. 17,5 mm. Foarte tocită.  
LRBC II, tip FEL TEMP REPARATIO. Anii 354—358.  
Thessalonica. Inv. 45.905. TEST
- 297 IOVIAN  
AE ↑ . 2,46 g. 19 mm. Tocită.  
LRBC II, p. 104, nr. 2855. Anii 363—364. Alexandria.  
Inv. 45.949. ALEA
- 298 VALENTINIAN I  
AE ↑ . 1,14 g. 15 mm. Foarte tocită.  
LRBC II, tip SECURITAS REIPUBLICAE. Anii 367—375.  
Inv. 45.939.
- 299 VALENS  
AE ↑ . 2,50 g. 26,5 mm. Tocită.  
LRBC II, tip GLORIA ROMANORUM (AE 3) Anii 364—378.  
Inv. 45.945.
- 300 VALENS  
AE ↑ . 1,18 g. 18,5 m. Tocită.  
LRBC II, tip GLORIA ROMANORUM (AE 3). Anii 364—378.  
Inv. 45.955.
- 301 GRATIAN  
AE ↓ . 1,93 g. 17 mm. Tocită.  
LRBC II, tip SECURITAS REIPUBLICAE (AE 3). Anii 367—375.  
Inv. 46.529.
- 302 VALENTINIAN II ?  
AE ↑ . 1,22 g. 13,5 mm. Tocită.  
LRBC II, tip SALUS REIPUBLICAE (AE 4) Anii 383—395.  
Inv. 45.937.
- 303 ARCADIUS sau  
HONORIUS  
AE ? 2,08 g. 17 mm. Foarte tocită.  
LRBC II, tip VIRTUS EXERCITI (2). Anii 395—408.  
Inv. 45.944.
- 304 THEODOSIUS II  
AE ↗ . 1,38 g. 14,5 mm. Foarte tocită.

LRBC II, tip GLORIA ROMANORUM (21). Anul 402.  
Constantinopol. Inv. 46.528.

CONSA

### SACIDAVA

În timpul săpăturilor efectuate la Sacidava în anul 1979, a fost recoltat și un vast material numismatic din care prezentăm câteva monede.

#### 305 HADRIAN

AE ↓ . 23,99 g. 33 mm. Tocită.  
BMC III, p. 424, nr. 1258. Roma. Anii 119—138. Inv. 46.128.

#### 306 LICINIUS I

AE ↑ . 3,00 g. 24 mm. Tocită.  
RIC VII, p. 498, nr. 2. Anii 313—316. Thessalonica.  
Inv. 46.124.

TS.A.

#### 307 CONSTANTIN I

AE ↓ . 2,47 g. 19 mm. Tocită.  
RIC VII. tip IOVI CONSERVATORI. Anii 317—318. Nicomedia.  
Inv. 46.132.

IB  
SMN

#### 308 CONSTANTIN I

AE ↓ . 1,16 g. 16 mm. Foarte tocită.  
LRBC I, 1107—11. Anii 324—330. Nicomedia. Inv. 46.123.

SMNA

#### 309 URBS ROMA

AE ↑ . 1,49 g. 16 mm. Tocită.  
LRBC I, tip Wolf and Twins. Anii 330—335. Thessalonica.  
Inv. 46.139.

SMTSE

#### 310 CONSTANTIN I

AE ↓ . 1,70 g. 17 mm. Tocită.  
LRBC I, 845. Anii 335—337. Thessalonica.  
Inv. 46.137.

SMTSA

#### 311 CONSTANTIN I

AE ↑ . 1,14 g. 14 mm. Puțin tocită.  
LRBC I, 1041. Anii 337—341. Inv. 46.136.

#### 312 COMSTANS

AE ↓ . 0,92 g. Fragm. Foarte tocită.  
LRBC I, tip VOT XXMVLTXXX. Anii 341—346. Inv. 46.127.

- 313 CONSTANTIIUS II  
AE ↑ . 1,27 g. 16 mm. Tocită.  
LRBC I, 1148. Anii 341—346. Nicomedia. Inv. 46.141.  
SMNB
- 314 CONSTANTIIUS II  
AE ↑ . 2, 17 g. 15 mm. Tocită.  
LRBC II, tip FEL TEMP REPARATIO. Anii 346—350 Inv. 46.140.
- 315 CONSTANTIIUS II  
AE ? 1,89 g. Fragm. Foarte tocită.  
LRBC II, tip FEL TEMP REPARATIO. Anii 346—350. Inv. 46.125.
- 316 CONSTANTIIUS II  
AE ↓ . 4,62 gr. 21 mm. Tocită.  
LRBC II, p. 86, nr. 2037—38. Anii 351—352 Constantinopol.  
Inv. 46.121.  
S·I\*  
CONSA
- 317 CONSTANTIIUS II  
AE ↘ . 1,99 g. 17 mm. Tocită.  
LRBC II, p. 78, nr. 1684—86. Anii 355—361. Thessalonica.  
Inv. 46.134.  
MI  
SMTSA
- 318 VALENTINIAN I  
AE ? 1,59 g. 13 mm. Foarte tocită.  
LRBC II, tip SECURITAS REIPUBLICAE. Anii 367—375.  
Inv. 46.122.
- 319 VALENTINIAN I  
AE ↓ . 1,76 g. 16 mm. Foarte tocită.  
LRBC II, tip GLORIA ROMANORUM (8). Anii 367—375.  
Inv. 46.142.
- 320 VALENTINIAN I  
AE ↑ . 1,08 g. 17,5 mm. Foarte tocită.  
LRBC II, tip GLORIA ROMANORUM (8). Anii 367—375.  
Inv. 46.138.
- 321 VALENTINIAN I  
AE ↗ . 2,49 g. 18 mm. Tocită.  
LRBC II, tip GLORIA ROMANORUM (8). Anii 367—375.  
Inv. 46.130.
- 322 VALENS  
AE ↑ . 2,02 g. 18,5 mm. Tocită.  
LRBC II, tip GLORIA ROMANORUM (8). Anii 367—375.  
Thessalonica. Inv. 46.133.  
SMTS

- 323 VALENS  
AE ↑ . 1,31 g. 17 mm. Foarte tocită.  
LRBC II tip SECURITAS REIPUBLICAE (FH 3). Anii 364—378.  
Inv. 46.135.
- 314 VALENS  
AE ↓ . 2,56 g. 16,5 mm. Tocită.  
LRBC II, tip SECURITAS REIPUBLICAE (FH 3). Anii 364—378.  
Inv. 46.131.

### MONEDE BIZANTINE ADAMCLISI

Moneda a fost descoperită pe „via principalis“ în anul 1980.

- 325 IUSTIN II  
AE ↑ . 4,53 g. 17 mm.  
MIB II, p. 102, nr. 70 b, Thessalonica, val. K = 20 nummia,  
anul 4/// = 572/573. Tocită. Inv. 46.564.

### CONSTANȚA

Moneda a fost achiziționată de la E. Marinescu în anul 1978.

- 326 JUSTINIAN I  
AE ↓ . 14,56 g. 29 mm.  
MIB, I, p. 112, nr. 88, tip general, Constantinopol,  
val. M = 40 nummia, anii 532—537. Tocită. Inv. 19966.

### DERVENT

Moneda a fost descoperită întâmplător în anul 1980

- 327 JUSTIN II  
AE ✓ . 12,61 g. 28,5 mm,  
MIB, II, p. 94, nr. 43 a, Constantinopol, officina B,  
val. M = 40 nummia, anul 4 = 570/571. Puțin tocită. Inv. 48907.

### HÎRȘOVA

Monedele au fost achiziționate de la Șt. Mitrea.

- 328 JUSTIN II (?)  
AE ?, 1,12 g. 14,5 mm,  
MIB, II, p. 101, nr. 65, tip general, Antiochia, val ε = 5 nummia  
anii 569/570. Foarte tocită. Inv. 46372.

## TIBERIU II CONSTANTIN

329 AE ?, 8,85 g, 26,8 mm,

MIB, II, p. 105, nr. 23 b, Constantinopol, officina  $\epsilon$ val. M = 40 nummia, anul  $\psi$  = 578/579, var.

Tocită. Inv. 40637.

## OVIDIU

Moneda a fost descoperită în campania arheologică din anul 1980

## JUSTINIAN I

330 AE  $\downarrow$ , 8,69 g, 25 mm,

MIB I, p. 115, nr. 96, Constantinopol, officina B,

val. K = 20 nummia, anul XII (XIII) = 538/539 (539/540).

Tocită. Inv. 46373.



317



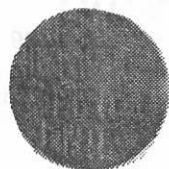
321



331



376



360



370



377



## SACIDAVA

Moneda a fost descoperită în campania arheologică din anul 1979

## JUSTIN I

- 331 AE ↑, 14,98 g, 31 mm,  
MIB, I, p. 103, nr. 11, Constantinopol, officina G  
val. M = 40 nummia, anii 518—522, var. stele cu 9 raze.  
Puțin tocită. Inv. 46143.

## MONEDE ROMÂNEȘTI

## CONSTANȚA

Monedele au fost achiziționate de la P. Vlăduț.

## GABRIEL BÁTHORY

- 332 AR. Groș, 1,15 g, 21,2 mm, MBR, p. 156, nr. 931, Baia Mare, 1610,  
var. GAB : Puțin tocită, Inv. 31104.
- 333 AR. Groș, 1,90 g, 21 mm, MBR, p. 158, nr. 982, Baia Mare 1611.  
Puțin tocită. Inv. 31103.
- 334 AR. Groș, 2,40 g, 20,7 mm, MBR, p. 159, nr. 1015, Baia Mare, 1612.  
Puțin tocită. Inv. 31095.
- 335 AR. Groș 1,40 g, 21,3 mm, MBR, p. 160, nr. 1073, Baia Mare, 1613.  
Puțin tocită. Inv. 31107.
- 336 AR. Groș, 1,10 g, 21 mm, MBR, p. 160, nr. 1070, Baia Mare, 1613.  
Tocită. Inv. 31106.

## GABRIEL BETHLEN

- 337 AR. Broș, 1,36 g, 21,5 mm, MBR, p. 166, nr. 1223, 1617. Tocită ;  
perforată. Inv. 31096.
- 338 AR, Groș, 1,35 g, 21 mm, MBR, p. 167, nr. 1243, 1619. Puțin tocită.  
Inv. 31094.
- 339 AR. Groș, 1,41 g, 21,5 mm, MBR, p. 168, nr. 1266, 1620. Puțin  
tocită. Inv. 31097.
- 340 AR. Triplu groș, 1,62 g, 20,5 mm, MBR, p. 175, nr. 1481, 1623.  
Tocită. Inv. 31102.
- 341 AR. Groș, 1,16 g, 21,5 mm, MBR, p. 179, nr. 1582/Av, nr. 1588/Rv,  
Baia Mare, 1624. Puțin tocită. Inv. 31098.

- 342 AR. Groș, 1,50 g, 20,5 mm, MBR, p. 181, nr. 1701, Košice (?), 1626. Puțin tocită. Inv. 31101.
- 343 AR. Groș, 1,40 g, 20,5 mm, MBR, p. 181, nr. 1702, Košice (?), 1626, var. PR · P · R · . . . . RA · D. Puțin tocită. Inv. 31100.
- 344 AR. Groș, 1,33 g, 20,5 mm, MBR, p. 181, nr. 1702, Košice (?), 1626, var. · PR · P · R. Puțin tocită. Inv. 31105.
- 345 AR. Groș, 1,22 g, 20,5 mm, MBR, p. 181, nr. 1701, Sibiu, 1927, var. · R. Puțin tocită. Inv. 31099.

### HÎRȘOVA

Moneda a fost donată de Șt. Mitrea.

### EMISIUNE SADAGURA

- 346 AE. Para (3 Denghi), 10,98 g., 29 mm, MBR, p. 104, nr. 1087, 1772. Puțin tocită. Inv. 48908.

### PASSIM

Monedele au fost achiziționate de la B. Krell.

### SIGISMUND BÁTHORY

- 347 AR. Taler, 28,31 g, 40 mm, MBR, p. 135, nr. 408, 1591. Netocită. Inv. 31056.

### GHEORGHE RÁKÓCZI II

- 348 AR. Taler, 28,39 g, 45 mm, MBR, p. 195, nr. 2035, 1649. Netocită. Inv. 31054.

### MONEDE POLONEZE AGIGEA

Monedele au fost achiziționate de la V. Tințu în anul 1967.

### STEFAN BÁTHORY

- 349 AR. Triplu groș, 2,20 g, 21 mm, Gumowski, nr. 715, 1586, var. Av. REX · POLO · , Rv. POLONIA. Puțin tocită. Inv. 31124.

## SIGISMUND III

Gdansk

- 350 AR. Ort, 6,13 g, 29 mm, Gumowski, nr. 1380, 1615. Puțin tocită ; perforată. Inv. 31123.

## CERNAVODA

Monedele au fost achiziționate de la V. Zădărniceanu.

## SIGISMUND III

- 351 AR. Triplu gros, 2,09 g, 20,5 mm, Gumowski, nr. 1066, 1597, var. Av. 3 DGR. — POLONI. Tocită ; perforată. Inv. 31184.

Gdansk

- 352 AR. Ort, 6,01 g, 29 mm, Gumowski, nr. 1384, 1615 var. bust tip. 1380. Netocită. Inv. 31183.

## CONSTANȚA

Moneda a fost donată de I. Graur.

## SIGISMUND III

Riga

- 353 AR. Triplu gros, 2,16 g, 21 mm, Gumowski, nr. 1454, 1598. Puțin tocită. Inv. 31195.

## ISACCEA

## SIGISMUND III

- 354 AR. Triplu gros, 2,13 g, 20 mm, Gumowski, nr. 1066/Av, nr. 1060/Bromberg, 1597. Tocită. Inv. 45863.

## NICULIȚEL

Moneda face parte dintr-un tezaur compus din monede rusești.

## STANISLAS PONIATOWSKI

- 355 AE. Gros, 3,46 g, 21 mm, H—C II, nr. 3078, 1766. Tocită. Inv. 31859.

## PASSIM

Monedele fac parte din vechea colecție a muzeului.

## SIGISMUND III

- 356 AR. Triplu gros, 2,25 g, 21 mm, Gumowski, nr. 1013, Olkusz, 159z, Puțin tocită. Inv. 40635.

## Gdansk

- 357 AR. Ort, 5,80 g, 29 mm, Gumowski, nr. 1384, 1616. Puțin tocită ; perforată. Inv. 31031.

- 358 AR. Ort, 6,20 g, 29 mm, Gumowski, nr. 1384, 1616. Puțin tocită. Inv. 31030.

- 359 AR. Ort, 6,80, 29 mm, Gumowski, nr. 1391, 1623. Puțin tocită. Inv. 31029.

## MONEDE OTOMANE

## AGIGEA

Moneda a fost achiziționată de la V. Tințu în anul 1967.

## AHMED III

- 360 AR. 1/2 zolta 9,74 g, 27 mm, Nuri Pere, nr. 521, Kostantiniye, 1115H. Netocită. Inv. 31122.

## CERNAVODA

Monedele au fost achiziționate de la V. Zădărniceanu.

## SELIM II

- 361 AR. Akçe, 0,67 g, 12 mm, Nuri Pere nr. 253, Novabirda, 974H. Puțin tocită ; perforată. Inv. 31190.
- 362 AR. Akçe, 0,48 g, 12 mm, Nuri Pere, nr. 253. Novabirda, 974H. Puțin tocită ; ruptă. Inv. 31192.

## DERVENT

Monedele au fost descoperite întâmplător în anul 1980.

## MAHMUD II

- 363 AR. 10 Parale, 0,61 g, 17 mm, Nuri Pere, nr. 829, Kostantiniye, 1223H, anul 29 al domniei. Tocită ; Perforată. Inv. 48909.
- 364 AR. Akçe, 0,10 g, 12 mm, Nuri Pere nr. 832, Kostantiniye, 1223H, anul 28 al domniei. Tocită. Inv. 46608.

## HIRȘOVA

Moneda a fost donată de C. Chiriac în anul 1980.

## SÜLEYMAN II

- 365 AE. Mangîr, 1,28 g, 18 mm, Nuri Pere, nr. 471, Kostantîniye, 1099H. Puțin tocită ; ruptă. Inv. 48919.

## LESPEZI

Moneda a fost achiziționată de la I. Dancu în anul 1973.

## SÜLEYMAN I

- 366 AR. Akçe, 0,81 g, 12 mm, Nuri Pere, nr. 203, Sidrekipsi, 926H. Tocită. Inv. 45901.

## RASOVA

Moneda a fost descoperită întâmplător în anul 1980.

## SÜLEYMAN II

- 367 AE Mangîr, 1,59 g, 19 mm, Nuri Pere, nr. 471, Konstantiniye, 1099H. Puțin tocită. Inv. 46181.

## VISTIERNĂ

Monedele au fost descoperite întâmplător în anul 1960 și au fost donate muzeului de N. Furtună.

## MAHMUD I

- 368 AR. Para, 0,67 g, 17 mm. Nuri Pere, nr. 578, Kostantiniye, 1143H. Tocită ; perforată. Inv. 31613.

## ABDULHAMID I

- 369 AR. Onluk, 4,33 g, 24 mm, Nuri Pere, nr. 679, Kostantiniye, 1187H, anul 5 al domniei. Puțin tocită ; perforată. Inv. 45.900.

## PASSIM

Monedele fac parte din vechea colecție a muzeului.

## MEHMED II FATİH

- 370 AR. Akce, 0,75 g, 12 mm, Nuri Pere, nr. 89, Konstantiniye, 886 H. Netocită. Inv. 48010.

## BAYAZID II

- 371 AR. Akce, 0,73 g, 11 mm, Nuri Pere nr. 105, Novabirda, 886 H. Puțin tocită. Inv. 31559.

- 372 AR. Akçe, 0,71 g, 10 mm, Nuri Pere nr. 105, Serez, 886H. Puțin tocită. Inv. 31670.

## SÜLEYMAN II

- 373 AE. Mangîr, 1,00 g, 19 mm, Nuri Pere nr. 471, Kostantiniye, 1199H. Tocită. Inv. 31789.

## MAHMUD I

- 374 AR. Yirmilik, 11,34 g, 31 mm, Nuri Pere nr. 574, Kostantiniye, 1143H. Puțin tocită. Inv. 31652.

## MUSTAFA III

- 375 AR. Guruş, 18,47 g, 38 mm, Nuri Pere nr. 635, Islâmböl, 1171 (86). Puțin tocită. Inv. 31651.

## SELIM III

- 376 AR. Beşlik, 1,36 g, 19 mm, Nuri Pere nr. 712, Islâmbol, 1203H, anul 10 al domniei. Puțin tocită ; perforată. Inv. 45861.

## MONEDE BULGĂREȘTI

## PĂCUIUL LUI SOARE

Monedele au fost descoperite în cursul săpăturilor arheologice din anii 1979, 1980

## IOAN ALEXANDRU ȘI MIHAIL

- 377 AE 0,83 g, 16 mm, Mușmov nr. 123/Av, nr. 128/Rv, 1331—1355. Tocită. Inv. 46605.
- 378 AE 0,54 g, 18 mm, Mușmov, tip general, p. 118—122, 1331—1355. Tocită ; ruptă. Inv. 45892.

## IVAN ȘIȘMAN

- 379 AE 0,74 g, 16 mm, Mușmov, tip cu cruce, p. 146—149, 1371 — 1393. Tocită. Inv. 45890.
- 380 AE 0,74 g, 17 mm, Mușmov, tip cu cruce, p. 146—149, 1371 — 1393. Tocită. Inv. 45959.

## MONEDE RUSEȘTI

## ENISALA

Moneda face parte din vechea colecție a muzeului

## ANA IVANOVNA

- 381 AE, Denga, 5,97 g, 25 mm, Chaudoir II, nr. 1740. Puțin tocită. Inv. 31386.

## NICULIȚEL

Din colecția veche a muzeului s-a păstrat un tezaur descoperit la Niculițel într-o pungă. Date asupra anului descoperirii nu s-au păstrat.

## ANA IVANOVNA

- 382 AE, Polușka, 3,97 g, 20 mm, Chaudoir, nr. 1051, 1735. Tocită. Inv. 31860.

## ECATERINA II

- 383 AE, Polușka, 3,48 g, 17 mm, Chaudoir, nr. 1862, Ecaterinburg, 1767. Tocită. Inv. 31857.
- 384 AE, Polușka, 2,49 g, 17,5 mm, Chaudoir, nr. 1862, Ecaterinburg, 1767. Puțin tocită. Inv. 31856.

385. AE. Polușka, 1,97 g, 17 mm, Chaudoir, nr. 1868, Ecaterinburg, 1786. Puțin tocită. Inv. 31858.
- 386 AE. Polușka, 3,29 g, 17,5 mm, Chaudoir, nr. 1871, Ecaterinburg, 1789. Puțin tocită. Inv. 31853.
- 387 AE. Polușka, 280 g, 17 mm, Chaudoir, 1871, Ecaterinburg, 1789. Puțin tocită. Inv. 31855.
- 388 AE, Polușka, 2,34 g, 15,5 mm, Chaudoir, nr. 1871, Ecaterinburg, 1789. Puțin tocită. Inv. 31854.
- 389 AE. Polușka, 2,07 g, 17 mm, Chaudoir, nr. 1871, Ecaterinburg, 1789. Puțin tocită. Inv. 31852.

## PAVEL I

- 390 AE, Polușka, 3,28 g, 20 mm, Chaudoir, nr. 2101, Annensc, 1797. Puțin tocită. Inv. 31867.
- 391 AE. Polușka, 3,26 g, 20 mm, Chaudoir, nr. 2101, Annensc, 1797. Puțin tocită. Inv. 31872.
- 392 AE. Polușka, 2,93 g, 20 mm, Chaudoir, nr. 2101, Annensc, 1797. Puțin tocită. Inv. 31868.
- 393 AE. Polușka, 2,92 g, 20 mm, Chaudoir, nr. 2101, Annensc, 1797. Puțin tocită. Inv. 31869.
394. AE. Polușka, 2,89 g, 19,3 mm, Chaudoir, nr. 2101, Annensc, 1797. Puțin tocită. Inv. 31866.
- 395 AE. Polușka, 2,71 g, 19,3 mm, Chaudoir, nr. 2101, Annensc, 1797. Puțin tocită. Inv. 31862.
396. AE. Polușka, 2,55 g, 20 mm, Chaudoir, nr. 2101, Annensc, 1797. Puțin tovită. Inv. 31871.
- 397 AE. Polușka, 2,13 g, 20 mm, Chaudoir, nr. 2101, Annensc, 1797. Puțin tocită. Inv. 31870.
- 398 AE. Polușka, 2,12 g, 19,5 mm Chaudoir, nr. 2101, Annensc, 1797. Puțin tocită. Inv. 31863.

- 399 AE. Polușka, 2,00 g, 19 mm, Chaudoir, nr. 2101, Annense, 1797. Puțin tocită. Inv. 31864.
- 400 AE. Polușka, 1,99 g, 19,5 mm, Chaudoir, nr. 2101, Annense, 1797. Tocită. Inv. 31861.
- 401 AE, Polușka, 1,97 g, 19,2 mm, Chaudoir, nr. 2101, Annense, 1797. Puțin tocită. Inv. 31865.
- 402 AE. Polușka, 3,01 g, 20 mm, Chaudoir, nr. 2103, Annense, 1798. Netocită. Inv. 31848.
- 403 AE. Polușka, 2,50 g, 19,5 mm, Chaudoir, nr. 2103, Annense, 1798. Puțin tocită. Inv. 31842.
- 404 AE. Polușka, 2,50 g, 20,5 mm, Chaudoir, nr. 2103, Annense, 1798. Puțin tocită. Inv. 31843.
- 405 AE. Polușka, 2,46 g, 20 mm, Chaudoir, nr. 2103, Annense, 1798. Puțin tocită. Inv. 31841.
- 406 AE, Polușka, 2,04 g, 19,5 mm, Chaudoir, nr. 2103, Annense, 1798. Puțin tocită. Inv. 31847.
- 407 AE. Polușka, 1,97 g, 19 mm, Chaudoir, nr. 2103, Annense, 1798. Puțin tocită. Inv. 31845.
- 408 AE. Polușka, 1,95 g, 19 mm, Chaudoir, nr. 2103, Annense, 1798. Puțin tocită. Inv. 31844.
- 409 AE. Polușka, 1,64 g, 20 mm, Chaudoir, nr. 2103, Annense, 1798. Puțin tocită. Inv. 31846.
- 410 AE. Polușka, 1,51 g, 20 mm, Chaudoir, nr. 2103, Annense, 1798. Puțin tocită. Inv. 31850.
- 411 AE. Polușka, 1,38 g, 19,5 mm, Chaudoir, nr. 2103, Annense, 1798. Puțin tocită, ruptă. Inv. 31849.
- 412 AE. Polușka, 2,48 g, 20 mm, Chaudoir, nr. 2100, Ecaterinburg, 1798. Puțin tocită. Inv. 31851.
- 413 AE. Polușka, 2,24 g, 19 mm, Chaudoir, nr. 2100, Ecaterinburg, 1798. Puțin tocită. Inv. 31840.

## INDEX I

Impărați și membrii familiilor domnitoare	Localitatea	Nr. crt.	Nr. piese
Traian	Capidava	271, 272	2
Hadrian	Sacidava	305	1
Antoninus Pius	Capidava	273	1
Salonina	Capidava	274	1
	Păcuiul lui Soare	281	1
Claudiu II	Capidava	275	1
	Păcuiul lui Soare	282	1
Aurelian	Păcuiul lui Soare	283	1
Probus	Păcuiul lui Soare	284, 285	2
Carinus	Păcuiul lui Soare	286	1
Galerius Maximianus	Păcuiul lui Soare	287, 288	2
Licinius I	Păcuiul lui Soare	289, 290	2
	Sacidava	306	1
Constantin I	Păcuiul lui Soare	291, 292, 293	3
	Sacidava	307, 308, 310,	
		311	4
Constantinopolis	Adamclisi	256	1
Urbs Roma	Sacidava	309	1
Constans	Păcuiul lui Soare	294	1
	Sacidava	312	1
Constantius II	Adamclisi	257, 258, 259	3
	Capidava	276	1
	Păcuiul lui Soare	295	1
	Sacidava	313, 314, 315,	
		316, 317	5
Iulian	Păcuiul lui Soare	296	1
Iovian	Păcuiul lui Soare	297	1
Valentinian I	Adamclisi	260	1
	Păcuiul lui Soare	298	1
	Sacidava	318, 319, 320, 321	
			4
Valens	Adamclisi	261	1
	Capidava	277	1
	Păcuiul lui Soare	299, 300	2
	Sacidava	322, 323, 324	3

Împărați și membrii familiilor domnitoare	Localitatea	Nr. crt.	Nr. piese
Gratian	Păcuiul lui Soare	301	1
Theodosius I	Capidava	278, 279	2
Valentinian II	Păcuiul lui Soare	302	1
Arcadius	Adamclisi	263, 264	2
	Capidava	280	1
	Păcuiul lui Soare	303	1
Theodosius II	Adamclisi	265, 266, 267	3
	Păcuiul lui Soare	304	1
Leo I	Adamclisi	268	1
Anastasius I	Adamclisi	269, 270	2
Iustin I	Sacidava	331	1
Iustinian I	Constanța	326	1
	Ovidiu	330	1
Iustin II	Adamclisi	325	1
	Dervent	327	1
	Hîrșova	328	1
Tiberiu II Constantin	Hîrșova	329	1
Ioan Alexandru și Mihail	Păcuiul lui Soare	377, 378	2
Ivan Sisman	Păcuiul lui Soare	379, 380	2
Mehmed II Fatih	Dobrogea	370	1
Bayazid II	Dobrogea	371, 372	2
Süleyman I	Lespezi	366	1
Selim II	Cernavoda	361, 362	1
Ștefan Báthory	Agigea	349	2
Sigismund Báthory	Dobrogea	347	1
Sigismund III	Agigea	350	1
	Cernavoda	351, 352	2
	Constanța	353	1
	Isaccea	354	1
	Niculițel	355	1
	Dobrogea	356, 357, 358, 359	4
Gabriel Báthory	Constanța	332, 333, 334, 335,	5
Gabriel Betlen		336	
	Constanța	337, 338, 339, 340,	9
		341, 342, 343, 344,	
		345.	
Gheorghe Rakoczi II	Dobrogea	348	1

Împărați și membrii familiilor domnitoare	Localitatea	Nr. crt.	Nr. piese
Süleyman II	Hirșova	365	1
	Rasova	367	1
	Dobrogea	373	1
Ahmed II	Agigea	360	1
Ana Ivanovna	Enisala	381	1
	Niculițel	382	1
Mahmud I	Vistierna	368	1
	Dobrogea	374	1
Mustafa III	Dobrogea	375	1
Stanislas Poniatowski	Niculițel	355	1
Ecaterina II	Hirșova	346	1
	Niculițel	383, 384, 385, 386, 387, 388, 389	7
Abdul Hamid I	Vistierna	369	1
Pavel I	Niculițel	390, 391, 392, 393, 394, 395, 396, 397, 398, 399, 400, 401, 402, 403, 404, 405, 406, 407, 408, 409, 410, 411, 412, 413.	24
Selim III	Dobrogea	376	1
Mahmud II	Dervent	363, 364	2

## INDEX II

### MONEDE GRECEȘTI

Monetării	Localitatea	Nr. crt.	Nr. piese
Aegyna	Albești	254	1
Callatis	Albești	255	1
Markianopolis	Adamclisi	253	1

## MONEDE ROMANE

Monetării	Localitatea	Nr. crt.	Nr. piese
Ticinum	Păcuiul lui Soare	286	1
Roma	Capidava	271, 272, 273	3
	Sacidava	305	1
Siscia	Păcuiul lui Soare	289	1
Thessalonica	Păcuiul lui Soare	296	1
	Sacidava	306, 309, 310, 317, 318.	5
Cyzic	Adamclisi	261	1
	Păcuiul lui Soare	293	1
Constantinopol	Adamclisi	256	1
	Capidava	280	1
	Păcuiul lui Soare	304	1
	Sacidava	316	1
Heraclea	Adamclisi	259	1
Nicomedia	Capidava	278	1
	Păcuiul lui Soare	287, 288, 290, 292.	4
	Sacidava	307, 308, 313	3
Alexandria	Păcuiul lui Soare	297	1

## MONEDE BIZANTINE

Monetării	Localitatea	Nr. crt.	Nr. piese
Constantinopol	Constanța	326	1
	Dervent	327	1
	Hîrșova	329	1
	Ovidiu	330	1
	Sacidava	331	1
Thessalonica	Adamclisi	325	1
Antiochia	Hîrșova	328	1

## MONEDE MEDIEVALE

Monetării	Localitatea	Nr. crt.	Nr. piese
Baia Mare	Constanța	332, 333, 334 335, 336, 341.	6
Kosice	Constanța	342, 343, 344	3
Sibiu	Constanța	345	1
Sadagura	Hirșova	346	1
Gdansk	Agigea	350	1
	Cernavoda	352	1
	Dobrogea	357, 358, 359	3
Riga	Constanța	353	1
Bromberg	Isaccea	354	1
Olkusz	Dobrogea	356	1
Constantinopol	Agigea	360	1
	Dervent	363, 364	2
	Hirșova	365	1
	Rasova	367	1
	Vistierna	368, 369	2
	Dobrogea	370, 373, 374 375, 376.	5
Novabîrda	Cernavoda	361, 362	2
	Dobrogea	371	1
Sidrekipsi	Dobrogea	372	1
Serez	Lespezi	366	1
Annensc	Niculițel	390, 391, 392, 393, 394, 395, 396, 397, 398, 399, 400, 401, 402, 403, 404, 405, 406, 407, 408, 409, 410, 411.	22
Ecaterinburg	Niculițel	383, 384, 385, 386, 387, 388, 389, 412, 413.	9