

IMPORTURI GRECEȘTI ÎN CÎMPIA BRĂILEI (SEC. V—I Î.E.N.)*

VALERIU SÎRBU

A. VASE CERAMICE

A₁. IMPORTURI GRECEȘTI

A₁ 1. AMFORE

BRĂILIȚA — așezare

Întrucît ștampilele de pe amforele grecești au fost recent publicate de noi¹, acum le vom prezenta doar sub forma unui tabel sinoptic cu noile datări propuse de Iu. S. Badaliant, I. B. Brașinski și M. Debidour²:

Nr. crt.	Nume	Centrul producător	Simbol	Date
0	1	2	3	4
1	Αἰνέας	THASOS	trident	cca 300 î.e.n.
2	Ἀγορνᾶξ	RHODOS		250—200 î.e.n.
3	Ἀπρωταγόρος	SINOPE	faclă	150—100 î.e.n.
4	Ἀριστίδα	RHODOS		200—165 î.e.n.
5	Ἀρτεμίδωρος	SINOPE		220—180 î.e.n.
6	Δημήτριος	SINOPE	faclă	150—100 î.e.n.
7	Ζῆνις	SINOPE		220—180
8	Ἡρακλείδας	THASOS	arc cu săgeată	350—325 î.e.n.

* Doresc să aduc și pe această cale, mulțumirile mele lui Petre Alexandrescu, de la Institutul de arheologie din București, pentru prețiosul ajutor acordat în definitivarea acestui studiu.

¹ V. Sîrbu, *Istors*, 1, 1980, Brăila.

² Iu. S. Badaliant, SA, 2, 1980, p. 161—166; I. B. Brașinski, *Antičny gorod*, Moscova, 1963, p. 132—145; M. Debidour, BCH, Suppl. 5, 1979, p. 269—314.

0	1	2	3	4
9	Θεόπομπος	THASOS	ciorchine	300—250 i.e.n.
10	Κότης	RHODOS		sfirșitul sec. III i.e.n. — începutul sec. II i.e.n.
11	Κρατίδας	RHODOS	floare de rodie	220—120 i.e.n.
12	Κύχρις	THASOS		300—250 i.e.n.
13	Μητρόδωρος	SINOPE	Helios	150—100 i.e.n.
14	Ξενοφάνης	RHODOS	ciorchine	220—180 i.e.n.
15	Πολυεΐκης	THASOS	H	330—300 i.e.n.
16	Πρατόφανης	RHODOS		220—180 i.e.n.
17	Σάτυρος	THASOS	ciorchine	300—250 i.e.n.
18	Σκύμνος	THASOS	planetă	300—250 i.e.n.
19	Σωκράτης	RHODOS	Φ	250—200 i.e.n.
20	Στέφανος	SINOPE		220—180 i.e.n.
21	Στράτων	RHODOS	floare de rodie	
22	Τεισάγορας	RHODOS		
23	Τιμόλεων	SINOPE		220—180 i.e.n.

În afară de toartele de amfore șampilate, prezentate mai înainte, din așezarea de la Brăilița mai sînt inventariate sau publicate 155 de fragmente de amfore³: 31 de toarte neșampilate, 10 picioare (fig. 2/2, 4, 6), 3 gîturi, 11 buze și cca. 100 fragmente de corp. Din analiza lor, îndeosebi a toartelor, reiese că din așezarea de la Brăilița ar proveni minimum 45 de amfore: Thasos cca. 15 exemplare, Rhodos — cca 12, Sinope — minimum 4, Soloha — minimum 2, Knidos — 1, și peste 10 exemplare din alte centre pontice greu de determinat precis datorită lipsei ștampilelor și stării lor fragmentare⁴. Menționăm că importurile grecești — ca dealtfel și ceramica getică — n-au fost descoperite în complexe închise (locuințe, gropi), ci răspîndite în stratul cultural sau recoltate de la suprafață.

³ N. Harțuche, F. Anastasiu, *Brăilița*, 1968, p. 30—37, pl. 61/3, 63; idem, *Catalogul selectiv al colecției de arheologie al Muzeului Brăilei*, Brăila, 1978, nr. cat. 412—421. Materialul amforic a fost studiat de noi în 1980 prin bunăvoința lui N. Harțuche și F. Anastasiu, pentru care le mulțumim și pe această cale.

⁴ Considerăm că numele prezentate de noi la pozițiile 3, 13, 14 aparțin unor ștampile ce au fost incluse din eroare în lotul celor descoperite la Brăilița, ele putînd proveni de la Callatis, prin donația lui Paul Bălcănescu, existente în muzeul Brăilei. Nici celelalte importuri grecești și nici ceramica getică nu permit o datare atît de tirzie a sfîrșitului așezării de la Brăilița, cum ar indica cele două ștampile. Determinarea centrelor producătoare, după I. B. Zeest, *Keramiceskaia tara Bospora*, MIA, 85, Moscova, 1960.

BRĂILIȚA — necropolă

Amforă M1, \hat{h} = 40 cm, D = 20 cm. Argilă nisipoasă, cu mică, cărămizie, angobă cărămizie-roșiatică. Gîtul și toartele lipsesc din antichitate. Thasos, secolul IV î.e.n. I. B. Zeest, *Keramîčeskaia tara Bospora*, MIA, 85, 1960, Moscova, p. 143—147, pl. 7—11, unde se prezintă tipologia amforelor din Thasos; M. Lazarov, *Actes de II-a Congrès International de Thracologie*, 2, 1980, București, p. 174. tip intermediar între „C” și „E”.

Amforă M2, \hat{h} = 38 cm, d.g. = 7 cm, D = 20 cm. (Fig. 1/2). Argilă nisipoasă, cărămizie, angobă cărămizie-gălbuie. O toartă lipsește din antichitate. Ștampilă neglifică, rotundă, pe gît cu literele „Σω”. Heraclea Pontică, secolul IV î.e.n. I. B. Zeest, *op. cit.* p. 158, pl. 22/43. Piese similare la Islam Geaferca, Tulucești, Pietroiu. Exp. Bujor, SCIV, 12, 1, 1961, p. 85—92; I. T. Dragomir, *Rev. Muz.*, 6, 2, 1966, p. 165, fig. 1/2—3 C. Mușețeanu, N. Conovici, A. Atanasiu, *Dacia*. N. S., 22, 1968, fig. 4/8.

Amforă M3, \hat{h} = 55 cm, d.g. = 7,5 cm, D = 23 cm, d.f. = 4,5 cm. (Fig. 1/1). Argilă nisipoasă, roșiatică, angobă roz-gălbuie. Thasos, secolul IV — prima jumătate a secolului III î.e.n. I. B. Beest, *op. cit.*, p. 146, pl. 10/24 a și p. 147, pl. 11/24; M. Lazarov, *op. cit.*, tip intermediar între „C” și „E”.

Amforă M8, \hat{h} = 43,5 cm, d.g. = 8×9,5 cm, D = 20 cm. Argilă nisipoasă, cu mică, cărămizie, angobă roșiatică. Imediat sub buză are o bandă orizontală lată de 1 cm iar pe gît litera „M”, ambele executate cu vopsea roșie. Thasos, secolul IV î.e.n. V. Canarache, *Importul amforelor ștampilate la Istria*, București, 1957, p. 15, I. B. Zeest *op. cit.*, pl. 7—11.

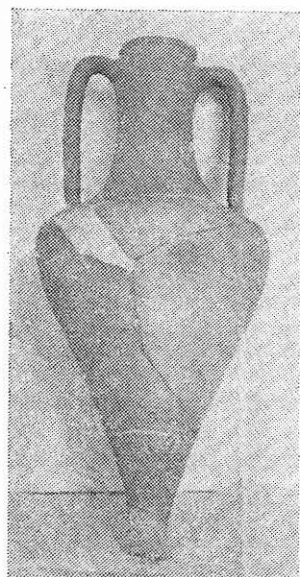
CHIȘCANI. Amforă, \hat{h} = 51 cm, d.g. = 6,9×8 cm, D = 21 cm. Argilă nisipoasă, cu mică, gălbuie, angobă cărămizie-gălbuie. Are gura ușor ovală iar fundul lipsește. Piesă identică descoperită la Koukos, datată după 340 î.e.n. N. Harțuche, F. Anastasiu, *Brăilița*, 1968, p. 52—53; Y. Garlan, BCH, Suppl. 5, 1979, p. 227, fig. 26. Piese similare în nordul Dobrogei, la Malcoci, Jurilovca, Poiana, V. H. Bauman, Peuce, 4, 1975, p. 33, 37, 41, fig. 1/3, pl. 3/7 și 7/2; V. Pârvan, ARMSI, 36, 1913, p. 101—102, fig. 6, pl. 4/2.

SPIRU HARET⁶. Amforă, \hat{h} = 69 cm d.g. = 8,9 cm, D = 36 cm, d.p. = 5,3. (Fig. 1/5). Argilă nisipoasă, cărămizie-roșiatică, angobă cărămizie-gălbuie. La baza gîtului are o linie incizată. Tipul Soloha I, secolele IV—III î.e.n. I. B. Zeest, *op. cit.*, p. 151—152, pl. 15—16.

Amforă \hat{h} = 62 cm, d.g. = 9 cm, D = 42 cm. (Fig. 1/4). Argilă fină, cărămizie, angobă roz-gălbuie. Tipul Soloha I, secolul IV î.e.n. I. B. Zeest, *op. cit.*, pl. 14/32 a.

⁵ N. Harțuche, F. Anastasiu, *Brăilița*, p. 31—34, 61/3; Idem, *Catalogul selectiv*, nr. cat. 409—411.

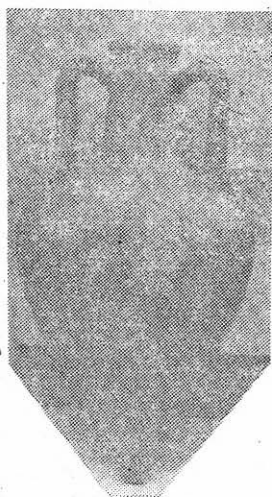
⁶ *Ibidem*, nr. cat. 423—424.



1
Thasos

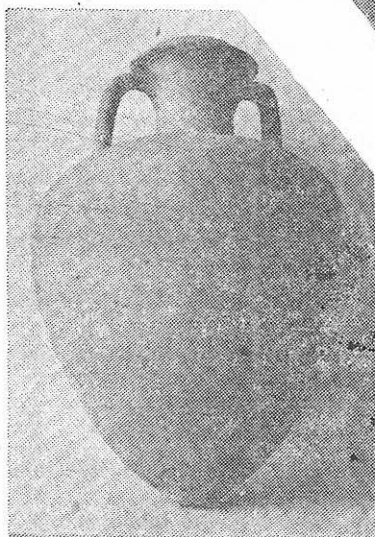


2
Heraclea



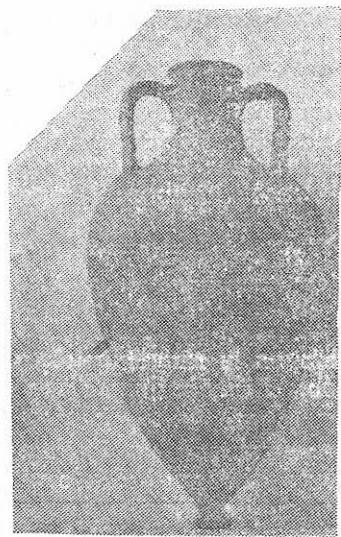
Rhodos

3



4

Soloha I



5

Fig. 1. Amfore grecești : 1—2 Brăilița-necropolă ; 3 — Dudescu ; 4—5 Spiru Haret
1. Thasos, 2. Heraclea Pontică, 3. Rhodos, 4—5 Soloha.

În afară de cele două exemplare întregi, tot aici s-au mai descoperit: 9 toarte neșampilate (8 pontice și una de Cos), 5 picioare, probabil pontice și cca. 35 fragmente de corp, provenind de la 6—8 amfore. În total, numărul exemplarelor este de 8—10 și, cu o excepție, toate provin din centre pontice, dar greu de individualizat datorită stării fragmentare și lipsei ștampilelor. Cronologic, ele se încadrează în secolele IV—III î.e.n. I. B. Zeest, *op. cit.*, *passim*.

DUDESCU (com. Zăvoaia). Amforă 1 = 71 cm, d.g. = 12 cm. (Fig. 1/3). Argilă fină, gălbuie-cărămizie, angobă gălbuie. Are o șampilă dreptunghiulară pe o toartă (L = 2,5 cm, l = 1,4 cm) dar este prost imprimată și aproape ilizibilă. Rhodos, prima jumătate a secolului al III î.e.n. N. Harțuche, Istros, 1, 1980, p. 318—319.

V. Grace, *Hesperia*, 32, 1963, 3, p. 323, fig. 1—9, unde prezintă evoluția amforelor din Rhodos între 325—225 î.e.n. Amfore similare s-au descoperit la Pietroiu. C. Mușeteanu, N. Conovici, A. Atanasiu, *op. cit.*, p. 181—182, nr. 31—33, pl. 5/3—6.

GRĂDIȘTEA. În cursul cercetărilor ce se desfășoară aici s-au descoperit numeroase fragmente de amfore, numărul exemplarelor fiind de peste 25—30, judecând după toarte, guri, picioare. Majoritatea provin din Cos sau aparțin tipului „Pseudo-Cos“, fiind amfore cu corpul zvelt, toarte bifide, modelate din argilă, albă, albă-gălbuie, cărămizie, uneori cu nisip și mică. Altele aparțin Rhodosului, de unde există și o toartă cu șampilă rotundă având ca simbol floarea de rodie iar inscripția se termină „IOC“. Celelalte provin din centre elenistice tirzii greu de identificat. Cronologic, toate fragmentele de amfore se datează în a doua jumătate a secolului II — sec. I î.e.n. (Fig. 2/1, 3, 5). V. Sîrbu, F. Anastasiu, *Materiale*, 13, 1979, p. 102; Idem, *Materiale*, 14, 1980, p. 217, pl. 6/2; Idem, Istros, 1, 1980, p. 170, pl. 9/2.

BALDOVINEȘTI (com. Vădeni). Cîteva fragmente de amfore grecești din argilă nisipoasă cu mică, de culoare cărămizie, probabil din Thasos, N. Harțuche, Istros, 1, 1980, p. 306;

SILIȘTEA. Fragmente de amfore (3 toarte și 10 fragmente de pansă) provenind din Thasos și din centre pontice. Se menționează și o toartă șampilată cu inscripția „Thasos“. F. Anastasiu, *Zilele culturii brăilene*, 1970, p. 42.

A₁ 2. ALTE TIPURI DE VASE

OENOCHOE

Brăilița M6. Oenochoe, 1 = 18 cm (zona originală), D = 17 cm, d.f. = 10,7 cm.

Argilă fină, gălbuie-cărămizie, angobă lustruită, ornamentată cu o linie orizontală la baza gîtului, una în val pe umăr și două benzi de cîte două linii pe corp, toate executate cu firnis brun-marونیu. La baza gîtului are un mic orificiu rotund. (Fig. 3/1). Histria, cca. 500 î.e.n.

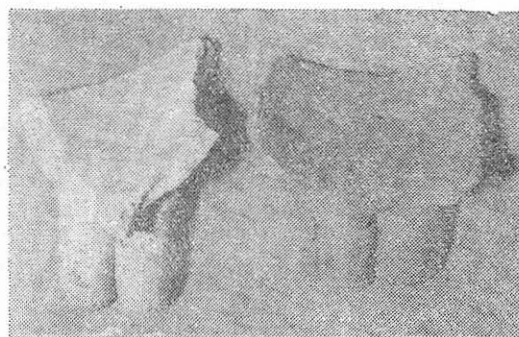
⁷ I. B. Zeest, *op. cit.*, p. 162, pl. 27.



1



2 Rhodos

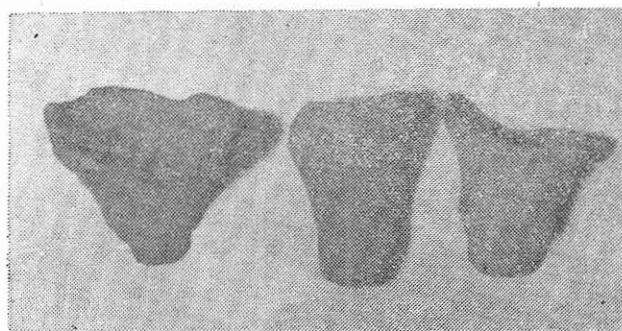


3

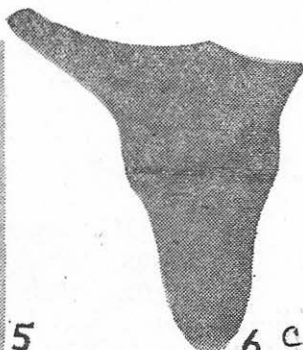
Cos



4 Rhodos



5

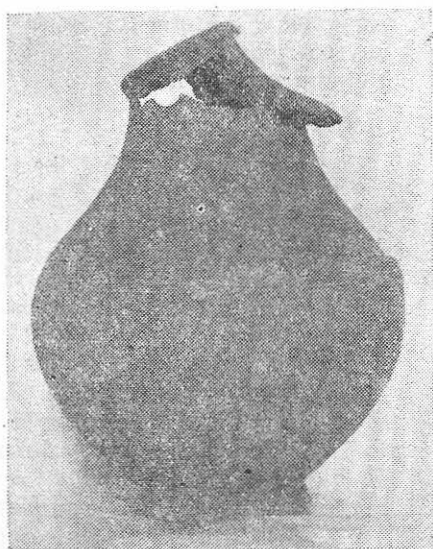


6 Knidos

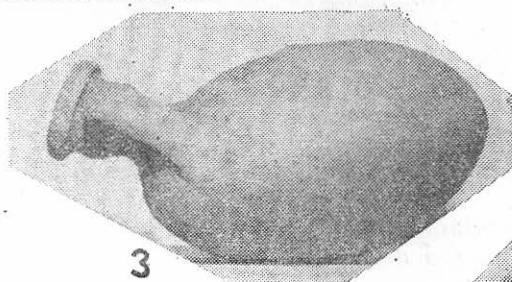
Fig. 2. Fragmente de amfore : 1, 3, 5 Grădiștea, 2, 4, 6 Brăilița
1b, 2, 4, Rhodos ; 3, tipul Cos, 6, Knidos.



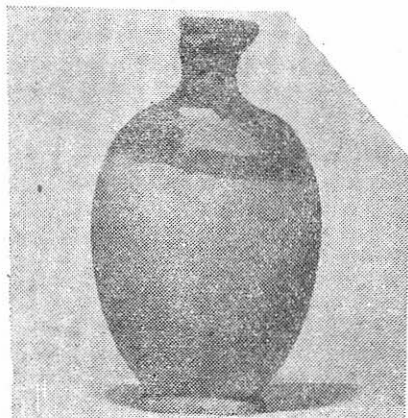
1



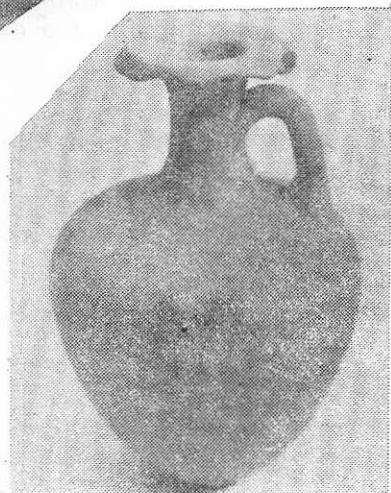
2



3



4



5

Fig. 3. Vase grecești : 1, 2 Brăilița-necropolă ; 3—4 Dudescu ; 5 Bertăștii de Jos.
 1 Oenochoe (cca. 500 î.e.n.) ; 2 Cană (sec. IV î.e.n.) ; 3 Askos (sec. III î.e.n.) ;
 4 Lekythos (sec. III î.e.n.) ; 5 Hidrie în miniatură (sec. IV î.e.n.).

N. Hartuचे, F. Atanasiu, *op. cit.*, p. 32, pl. 61/7; Idem; *Catalogul selectiv*, nr. cat. 406.

P. Alexandrescu, *Thraco-Dacia*, București 1, 1976, p. 117.

HYDRIE

Berteștii de Jos. Hydrie, $\hat{1} = 9$ cm, d.g. = 1,5 cm, D = 6 cm. (Fig. 3/5). Argilă fină, omogenă, cu mică, compactă, cărămizie-gălbuie. Are două tortițe, orizontale pe umăr, lipite de corp, și alta verticală. Piciorul lipsește. Secolul al IV-lea î.e.n.

O piesă similară s-a descoperit la Histria într-o tasare stradală de secolul IV î.e.n.⁸ N. Hartuचे, *Istros*, 1, 1980, p. 307.

LEKYTHOS

Dudescu (com. Zăvoaia). Lekythos, $\hat{1} = 18,7$ cm, D = 11 cm, d.f. = 6 cm. (Fig. 3/4). Argilă nisipoasă, cu mică, gălbuie-cărămizie, angobă alburie, vopsea maronie pe partea superioară a corpului. Secolul al III-lea î.e.n. N. Hartuचे, *op. cit.*, p. 318—319. Piese similare la Histria și Zimnicea. P. Alexandrescu, *Histria*, București, 2, 1966, p. 231—232, pl. 8/4; A. D. Alexandrescu, *Dacia*, N. S., 23, 1980, fig. 72/3, 6.

ASKOS

Dudescu (com. Zăvoaia). Askos, $\hat{1} = 11$ cm, L = 22 cm, l = 17,5 cm (Fig. 3/3). Angobă cu nisip fin și mulți pigmenti de mică, compactă, cărămizie; pe partea superioară a corpului păstrează urmele unor cercuri concentrice executate cu vopsea castanie. Secolul al III-lea î.e.n. N. Hartuचे, *op. cit.*, p. 318—319. Piese similare la Chirnoși și Mahmudia. M. Turcu, *Geto-dacii din Cimpia Munteniei*, București, 1979, p. 48, pl. 42/1; I. Oberländer-Tirnovanu, *Peuce*, 8, 1980, p. 60, pl. 4/3. Un nou askos, similar s-a descoperit în 1981 la Celei și este datat tot în sec. III î.e.n.⁹

LAGYNOI

Grădiștea. Fragment din gît (D = 2,5) din argilă fină, compactă, cărămizie, agobă alburie; linie orizontală cu vopsea roșie. (Fig. 6/3).

Fragment din gură și gît (d.g. = 4,2 cm) din argilă fină, compactă, cu mică, cărămizie-gălbuie, vopsea maronie pe buză și sub ea.

Fragment din gură și gît (d.g. = 2,8 cm) din argilă nisipoasă, alburie, angobă alburie.

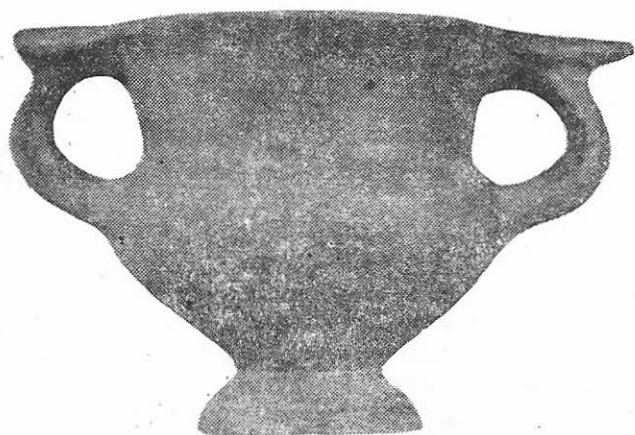
Pergam, secolul I î.e.n. J. Schäfer, *Hellenistische Keramik aus Pergam*, Berlin, 1968, pl. 10, D1.

CĂNI

Brăilița M11. Cană, $\hat{1} = 20$ cm, D = 18 cm, d.f. = 9 cm, (Fig. 3/2). Argilă fină, omogenă, cărămizie, angobă fină cărămizie; pereții foarte subțiri (4 mm). Pe corp are o bandă formată din două linii orizontale.

⁸ Informație Catrinel Domăneanțu, căreia îi mulțumim și pe această cale.

⁹ Informație C. Tătuțea, căruia îi mulțumim și pe această cale.



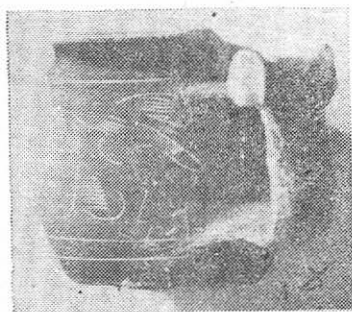
1



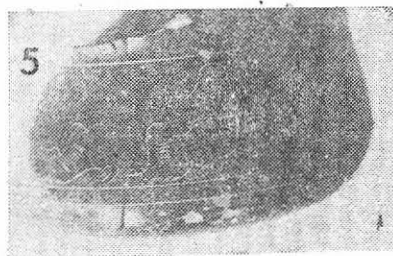
2



3



4



5

Fig. 4. Vase grecești : 1 Chiscani ; 2 Brăilița-așezare ; 3—5 Grădiștea.
1. Kantharos (sec. IV î.e.n.) ; 2. fragmente de Kantharos „West Slope“ (sec. III—II î.e.n.) ; 3—5 Skyphoi din Pergam (după 125 î.e.n.).

Gura, gîtul și toartele sînt sparte din antichitate pentru introducerea oaselor cremate. Secolul al IV-lea î.e.n., poate chiar prima jumătate. N. Harțuche, F. Atanasiu, *Brăilița*, p. 35; P. Alexandrescu, *Histria*, 4, 1978, p. 101, nr. 600, 661, 667.

. *Grădiștea*. Fragment din gură și gît (d.g. = 12 cm) din argilă nisipoasă, cărămizie-roșiatică. angobă roșiatică. Caneluri orizontale, superficiale, pe gît.

Fragment de toarnă (L = 7,3 cm) (Fig. 6/4) din argilă nisipoasă, cu mică, cărămizie, angobă roșiatică, torsionată.

Fragment de corp (5,2×5 cm) din argilă nisipoasă, cu mică, cărămizie; angobă roșiatică la exterior; urmă de tortiță.

Fragment de corp (6,1×4,9 cm) din argilă nisipoasă, cărămizie, omogenă, angobă roșiatică în partea superioară.

Aparțin unor forme elenistice tîrzii, databile în secolul I î.e.n.

KANTHAROS

Chiscani. Kantharos, \hat{h} = 8,3 cm, d.g. = 8.5 cm, (Fig. 4/1). Argilă fină, compactă, firnis măsliniu. Piciorul albiat la bază, toarte verticale cu proeminențe plate, orizontale, deasupra lor. Stil attic; mijlocul secolului al IV-lea î.e.n.

Piese apropiate ca formă au apărut în Angora atheniană, și au fost datate între 350—325 î.e.n.

B. A. Sparkes, L. Talcott, *Black and plain pottery*, The Athenian Agora, 12, 1970, p. 286, nr. 698—709, fig. 7, pl. 29. Alte analogii: N. Harțuche, F. Anastasiu, *Brăilița*, p. 53, pl. 68/1; Enisala (secolul al IV-lea î.e.n.), Satu Nou (350—325 î.e.n.), Murighiol (mijlocul secolului al IV-lea î.e.n.), Zimnicea (a doua jumătate a secolului al IV-lea î.e.n.). S. Gavrilă, *Thrace-Dacia*, 1, 1976, p. 153, fig. 6/17, B. Mitrea, C. Preda, N. Anghelescu, *Materiale*, 7, p. 285, fig. 3/4, A. D. Alexandrescu, *op. cit.*, p. 32, fig. 68/6, piese redatate de P. Alexandrescu, *Histria*, 4, 1978, p. 89, nr. cat. 575—576. P. Alexandrescu ne-a sugerat și posibilitatea ca piesa să fie o imitație locală.

Picior de Kantharos. D. picior = 4,6 cm. Argilă fină, compactă, cărămizie, firnis negru cu luciu metalic, inclusiv în interiorul piciorului. Rezervate: baza circulară a piciorului și o canelură circulară; două caneluri orizontale, urme de decor cu palmete pe fund. Stil attic, secolul al IV-lea î.e.n. B. A. Sparkes, L. Talcott, *op. cit.*, p. 286, nr. 698—709, fig. 7, pl. 29. N. Harțuche, F. Anastasiu, *Brăilița*, pl. 69/5, 6.

Brăilița-așezare. Fragment de buză și corp. \hat{h} = 5,2 cm. D = 2,7 cm. (Fig. 4/2). Argilă fină, compactă, cărămizie-închisă, firnis negru în interior și exterior. Ornamentat sub buză cu o linie de argilă diluată sub care se află un șir de motive în forma unor picături, realizate prin rezervarea firnisului. Categoria „West Slope“, secolele III—II î.e.n. M. Turcu, *Geto-dacii din Cîmpia Munteniei*, București, 1979, pl. 17/18; P. Alexandrescu, *Histria*, 2, 1966, p. 197, tum. 26/4, pl. 93/1.

SKYPHOI

Grădiștea. Skyphos, $i = 7$ cm, d.g. = 12,5 cm, d.f. = 6,8 cm. (Fig. 4/3). Argilă foarte fină, compactă, angobă roșie și firnis negru. Fundul inelar și reliefat; două toarte. Decorul, incizat, constă din linii orizontale la baza gîtului, la umăr și la baza suportului inelar iar prin lustruire, pe partea superioară, motive florale și două șiruri de puncte, încadrate de două linii orizontale. Pergam, începînd cu ultimul sfert al secolului al II-lea î.e.n. J. Schäfer, *op. cit.*, pl. 10, D. 31.

Fragmente din buză și corp, $D = 12 \times 8$ cm, și $7,4 \times 8,4$ cm. (Fig. 4/4). Argilă foarte fină, omogenă. cărămizie, angobă roșiatică în interior și firnis negru la exterior. Două toarte verticale cu două terminații tronconice la partea superioară, laterale, și o mică pastilă deasupra lor. Decorul constă din motive lineare și florale incizate și din benzi orizontale punctate și motive florale lustruite. Pergam, începînd cu ultimul sfert al secolului al II-lea î.e.n. J. Schäfer, *op. cit.*, pl. 11, D. 30.

Fragment de fund, d.f. = 5,7 cm. Argilă dură, fină, cărămizie, angobă roșiatică atît în interior cît și la exterior; formă inelară, bine reliefată. Pergam, începînd cu ultimul sfert al secolului al II-lea î.e.n., J. Schäfer, *op. cit.*, passim.

Fragment din corp și umăr. $D = 4,5 \times 2,4$ cm. (Fig. 4/5). Argilă nisipoasă, gălbuie, angobă de aceeași culoare; două linii, în unghi, de vopsea roșiatică în zona toartei. Secolul I î.e.n.

Fragment de corp; $D = 4 \times 3,4$ cm. Argilă fină, cu mică, cărămizie, angobă roșiatică în interior, urme de vopsea neagră la exterior; zona de prindere a toartei încadrată de un dreptunghi în relief.

CEȘTI

Grădiștea. (Fig. 6/1). Fragment din gură și corp, $D = 4 \times 3,5$ cm. Argilă nisipoasă, cărămizie, angobă roșiatică la exterior și pe buză, în interior; două linii orizontale, incizate, pe umăr.

Fragment din gură și corp, $D = 3,9 \times 3,1$ cm. Argilă alburie, vopsea maronie-brună în interior și castanie la exterior; două caneluși late, orizontale, pe umăr.

Fragment din corp, $D = 3,9 \times 4$ cm. Argilă nisipoasă, cărămizie, vopsea roșie, pe partea superioară la exterior.

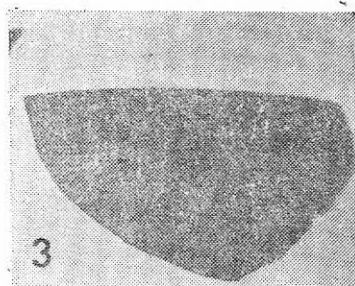
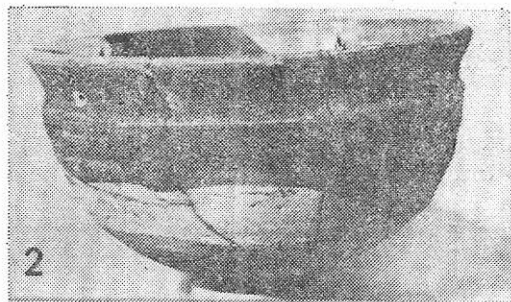
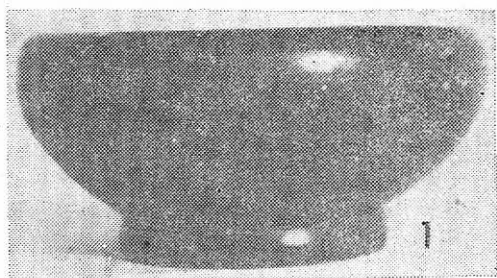
Fragment din fund și corp, $D = 5 \times 3,6$ cm. Argilă compactă, cu rari pigmenți de mică, angobă roșiatică atît în interior cît și la exterior.

Fragment din fund, d.f. = 4 cm. Argilă nisipoasă cu multă mică, cărămizie, angobă cărămizie.

Fragment din fund, $D = 2,6 \times 3,6$ cm. Argilă fină, omogenă, rari pigmenți de mică, cărămizie, angobă roșiatică.

Fragment de tortiță, $L = 2,5$ cm. Argilă omogenă, compactă, cărămizie, angobă roșiatică; tortiță bifidă, la capăt înconjurată de manșon.

Starea lor fragmentară și lipsa unui decor caracteristic ne împiedică în indicarea unei datări separate. În orice caz, ele fac parte din ceștile elenistice tîrzii de secolul I î.e.n., fără a exclude și datarea unora în a doua jumătate a secolului al II-lea î.e.n.



5

Fig. 5. Boluri grecești (1—3) și getice (4—5) : 1. Chiscani ((sec. IV î.e.n.) ; 2. Grădiștea (sec. II î.e.n.) ; 3. Brăilița-așezare (sec. II î.e.n.) ; 4—5. Grădiștea sec. I î.e.n. (4. argilă cărămizie ; 5. argilă cenușie).

BOLURI

Chișcani. Bol $\hat{1}$ = 5,1 cm, d.g. = 9,4 cm, d.p. = 6,2 cm. (Fig. 5/1). Argilă fină, omogenă, compactă, cărămizie-gălbuie, firnis negru cu luciu metalic, atât în interior cît și la exterior, exceptînd baza inelului circular al suportului. N. Hartuche, F. Anastasiu, *op. cit.*, p. 53, pl. 68/3.

Stil attic, secolul al IV-lea î.e.n. B. B. Sparkes, L. Talcott, *op. cit.*, p. 298, nr. 839, pl. 33/839.

Piese similare descoperite la Enisala (375—350 î.e.n.) și Cernavodă (350—300 î.e.n.). S. Gavrilă, Peuce, 2, p. 114—115, fig. 29/7, P. Alexandrescu, Thraco-Dacica, 1, p. 120, M. Irimia, Pontica, 6, p. 17, pl. 4/3, 15/16.

Brăilița. Fragment de bol, D = 7×4.1 cm. (Fig. 5/3). Argilă fină, omogenă, cărămizie-roșiatică, angobă roșiatică, firnis maroniu-închis pe chenar și buză. Chenarul este ornamentat cu flori cu opt petale lanciforme iar partea superioară a corpului cu un șir de flori cu opt petale.

Este un produs din aria deliană, secolul al II-lea î.e.n. F. Anastasiu, *Zilele culturii brăilene*, 1970 V. Grace, M. Savvatianou Pétrapoulakou Délos *L'ilot de la Maison des Comédiens*, Paris 1970, pl. 41 ; R. Ocheșeanu, Pontica, 2, p. 219, fig. 8 (nr. 7).

Grădiștea. Bol, $\hat{1}$ = 6 cm, d.g. = 11 cm, d.f. = 2,3 cm. (Fig. 5/2). Argilă cu pigmenți de calcar și mică, compactă, cărămizie ; vopsea roșiatică în interior și pe partea superioară la exterior. Fundul inelar și cu pastilă centrală. O linie incizată pe buză și o canelură la baza gîtului.

Fragment din fund și corp (8,3×7 cm) din argilă nisipoasă, cu mică cărămizie-gălbuie, angobă roșiatică în interior, urme de vopsea castanie în exterior, fundul inelar.

Fragment de fund, D = 3,4×3,5 cm. Argilă cu nisip fin, cenușie-cărămizie, angobă castanie la exterior. Probabil hemisferic.

Fragment de buză, D = 4,3×1,8 cm. Argilă cărămizie cu mică, angobă alburie.

Fragment din gură, D = 4,8×4 cm. Argilă alb-gălbuie, angobă roșiatică atât în interior cît și la exterior.

Fragment de corp, D = 4,9×2,5 cm. Argilă fină omogenă, cărămizie deschisă, angobă roșie la exterior și castanie în interior.

Fragmente din gură (2). Argilă nisipoasă, cărămizie ; angobă roșiatică atât în interior cît și la exterior.

Toate bolurile descoperite la Grădiștea aparțin unor tipuri elenistice tîrzii, încadrabile în sec. I î.e.n., fără a exclude posibilitatea datării unora și în a doua jumătate a sec. II î.e.n.

OPIȚ

Brăilița, M 9. Piesa, din argilă fină, omogenă, roșie-cărămizie, avea partea superioară și pereții parțial acoperiți cu firnis maroniu. Decorat cu triunghiuri pe margine și o palmetă în centru. Litera Δ (delta) pe fund. N. Hartuche, F. Anastasiu, *op. cit.*, p. 34.

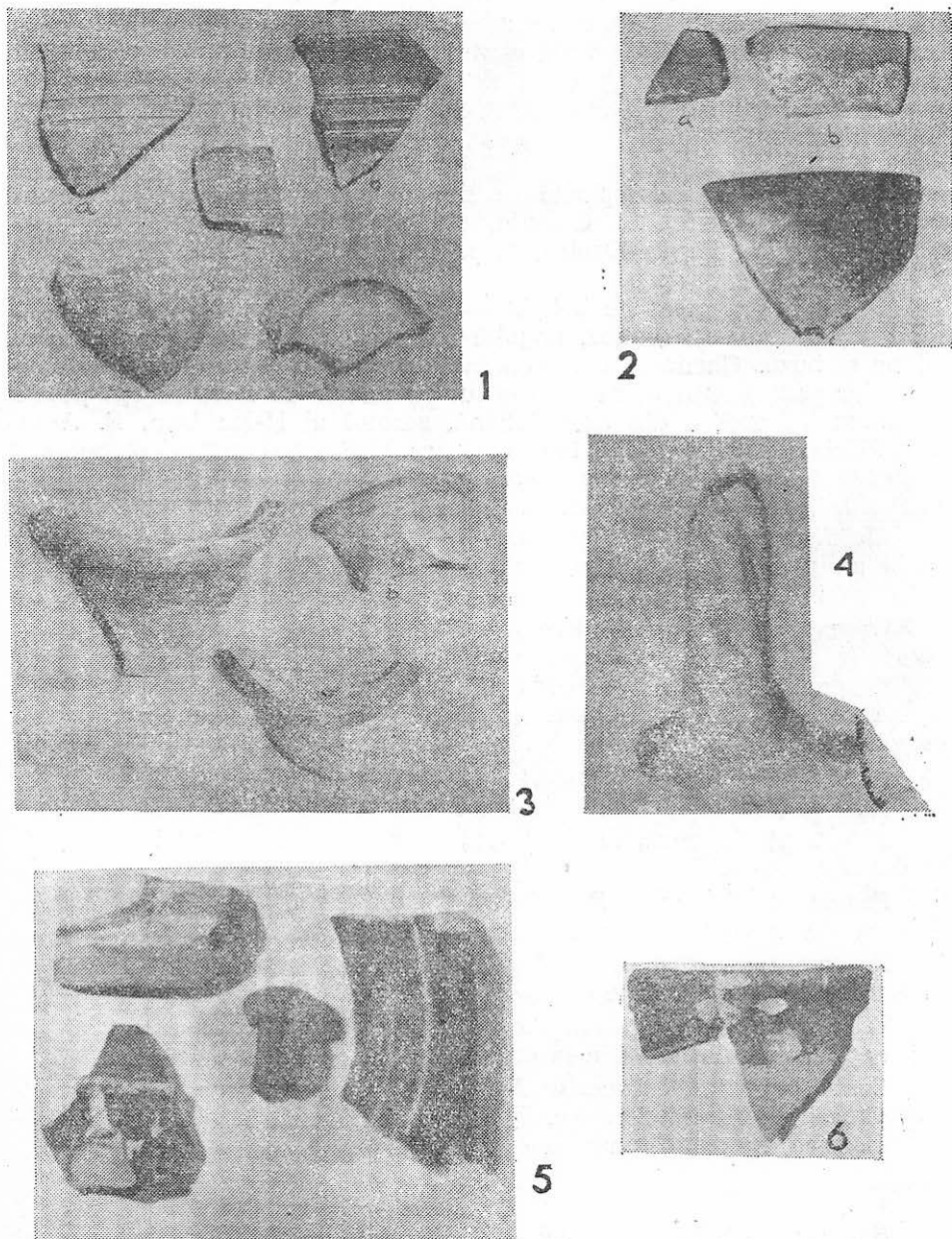
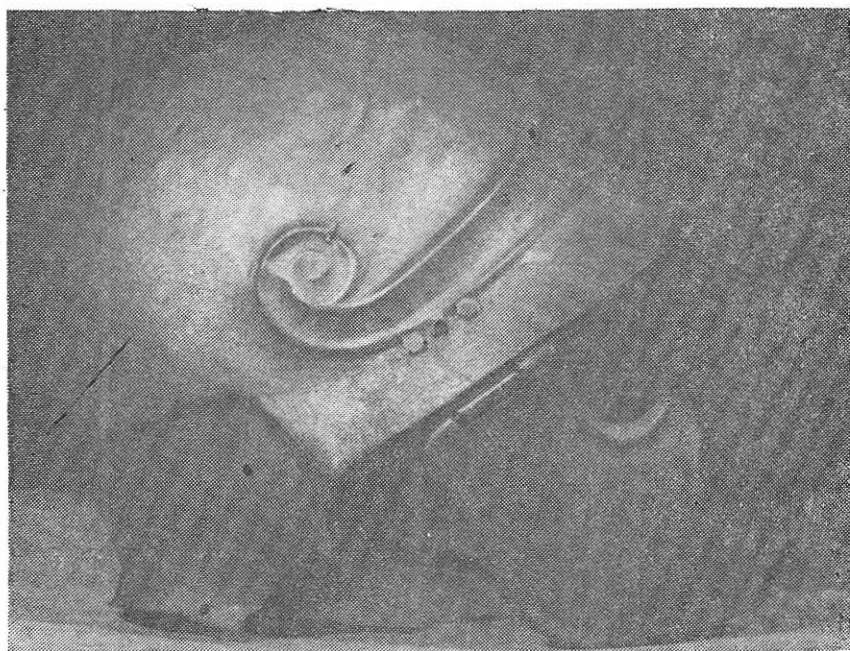


Fig. 6. Grădiștea. Fragmente de vase ceramice (1, 3—6) și de boluri din sticlă (2) 1 Cești, 2 Boluri, 3 Lagynoi, 4 Cană, 5 Chantharoi, ceașcă, bol ; 6 — fragment atipic



1



2

Fig. 7. 1. Găvan, Coif de bronz (sec. IV î.e.n.); 2, Chișcani, Atașă de bazin, (sec. V. î.e.n.).

FARFURIE

Brăilița-așezare. Fragment D = $11 \times 8,5$ cm. Argilă fină gălbuie, angobă gălbuie-alburie cu vopsea roșie pe partea superioară a buzei și în interior, spre fund. Formă hemisferică, cu buza ușor arcuită spre interior, Sec. IV—III î.e.n.

A₁ 3. Fragmente atipice

Grădiștea. Fragmente din gură și gît, d.g. = 8 cm. (Fig. 6/6). Argilă nisipoasă, cărămizie, vopsea neagră pe buză și la partea superioară a gîtului. Prin forma buzei și grosimea peretelui pare a fi de amforă, deși obiceiul vopsirii amforelor este specific perioadei arhaice și nu celei căreia îi aparține fragmentul, sec. I î.e.n.

Fragment de corp și fund D. = $4,7 \times 5$ cm. Argilă omogenă cu mică, cărămizie-gălbuie, angobă roșiatică atât în interior cât și la exterior.

A₂. IMITAȚII CERAMICE DUPĂ VASE GRECEȘTI

A₂ 1 Amfore

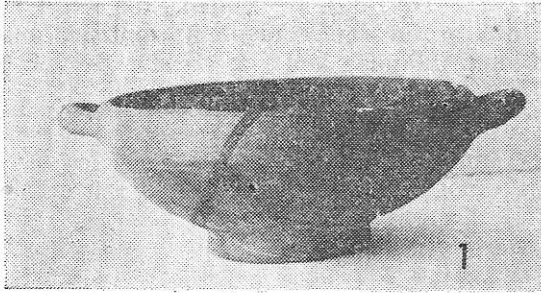
Brăilița. M 7. Amforă, \hat{h} = 28 cm., d.g. = 12,5 cm., D = 23,5 cm. d.f. = 14,5 cm. (Fig. 8/2). Modelată cu mâna din argilă semifină, brună, angobă gălbuie-cărămizie, nelustruită. Are două toarte masive, dreptunghiulare în secțiune, cu câte două proeminențe la bază. Pe partea superioară are dungi verticale de vopsea maronie, iar la baza gîtului un mic brîu în relief, crestă fin, ce se întinde numai pe jumătate din circumferința gîtului. N. Harțușe, F. Anastasiu, *Brăilița*, p. 33, pl. 62/1. Idem, *Catalogul selectiv*, nr. cat. 390. Forme similare la Zimnicea. A. D. Alexandrescu, *op. cit.*, 3, p. 21, 22, fig. 18/22, Sec. IV î.e.n.

Grădiștea. Fragment din gură și gît, cu toartă, $12 \times 6,7$ cm., din argilă semifină cu cioburi pisate, brună, angobă cenușie, lustruită, toartă circulară în secțiune, buza verticală, cu marginea ușor oblică spre interior, modelată cu mâna (Fig. 8/3).

A₂ 2 Alte tipuri de vase

LEKANE

Brăilița. M 10. Lekane, \hat{h} = 11 cm., d.g. = 25 cm., d.f. = 11 cm. (Fig. 8/1). Modelată la roată din argilă, omogenă, cu pigmenți de mică angobă cenușie, bine lustruită. Fundul inelar și perforat la mijloc (d. orificiu = 0,7 cm.); două toarte aplicate așezate orizontal. N. Harțușe, F. Anastasiu, *Brăilița*, p. 35, pl. 61/1; Idem, *Catalogul selectiv*, nr. cat. 395. Piese similare la Enisala și Zimnicea. S. Gavrilă, *op. cit.*, p. 101, fig. 26/3; A. D. Alexandrescu, *op. cit.*, p. 24, fig. 33/2, 32. Sec. IV î.e.n.



1



2



3



4

Fig. 8. Imitații getice 1—2 Brăilița-necropolă; 3—4 Grădiștea
 1 Lekane (sec. IV î.e.n.); 2 Amforă (sec. IV î.e.n.); 3 Amforă fragment (sec.
 I î.e.n.); 4. Chantharos (sec. I î.e.n.).

KANTHAROS

Grădiștea. Kantharos, \hat{h} = 8 cm., d.g. = 10 cm., d.f. = 4,5 cm. (Fig. 8/1). Modelat la roată din argilă fină, omogenă, cenușie, angobă cenușie, lustruită; canelură longitudinală, lată, pe toartă. Sec. I î.e.n.

BOLURI

Grădiștea. Bol, \hat{h} = 5,8 cm., d.g. = 8,8 cm., (Fig. 9/1 a-b). Modelat la roată, din argilă fină omogenă, cenușie, angobă de aceeași culoare. Decorul în relief constă din pastile, bastonașe, motive în formă de „V”, iar în centru un cerc cu raze. Sfirșitul sec. II—sec. I î.e.n. V. Sîrbu, F. Anastasiu, *Materiale*, 13. p. 212, pl. 3/1 a, b.

Fragment din gură și corp, D = 10×5,5 cm. Argilă fină, cenușie, cu mică, angobă cenușie; Modelat la roată. Decor în caliciu vegetal. (Fig. 9/2).

Fragment din gură și corp, D. = 5,2×3 cm. Argilă fină, cu multă mică, cenușie, angobă cenușie, modelat la roată; decorat cu un capăt de spirală format de o bandă de trei linii în relief. (Fig. 9/3).

Fragment din gură și corp, D. = 4,9×4 cm. Argilă fină cu mică, cenușie, angobă cenușie; modelat la roată; decor în mici pastile în relief. (Fig. 9/3).

Fragment din corp (2), D. = 5,3×5,8 cm., D. = 4,8×3 cm. Argilă semifină, cenușie-gălbuie; angobă cenușie, decor în relief cu motive florale și rozete (fig. 9/3).

Fragment de corp, D. = 4,6×3,3 cm. Argilă semifină, cenușie cu mică; angobă cenușie; decor în relief din cercuri cu pastile, linii și motive vegetale (fig. 9/3).

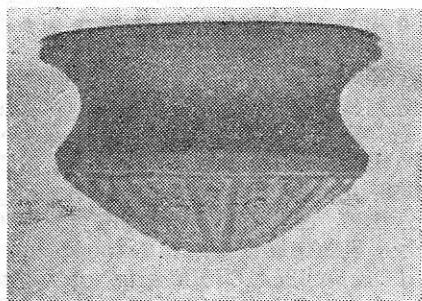
În afară de piesa întregă și fragmente din alte cinci exemplare, la Grădiștea s-au mai descoperit 6-7 boluri de aceeași formă cu bolurile cu decor în relief, modelate la roată sau cu mâna, din argilă cenușie, în majoritate, sau cărămizie. Vom prezenta exemplarele mai bine păstrate.

Bol fragmentar, \hat{h} = 4,3 cm., d.g. = 11,5 cm., (fig. 5/4). Argilă fină, cu mică, cărămizie, angobă cărămizie; modelat cu mâna; formă hemisferică cu fundul nereliebat.

Bol, \hat{h} = 5 cm., d.g. = 11×12 cm. (fig. 5/5). Argilă fină cu mică cenușie, angobă cenușie lustruită; modelat la roată; formă hemisferică, fundul nereliebat. Putem aprecia, deci, că în așezarea de la Grădiștea au fost descoperite 13 boluri getice, imitații după bolurile deliene, 6 având și decor în relief. Toate se încadrează în a doua jumătate a sec. II î.e.n.—sec. I î.e.n.

KRATER

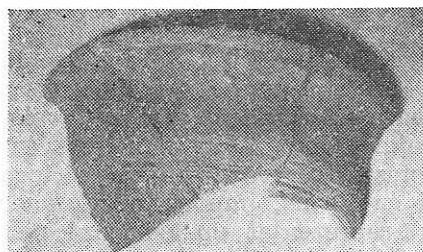
Grădiștea. Fragment de corp (9×8 cm.), din argilă foarte fină, omogenă, cenușie, angobă cenușie, lustruită, toartă semicirculară, lipită de corp (falsă) cu impresiuni digitale la bază; modelat cu mâna.



1A



1B



2



3

Fig. 9. Grădiștea 1—3 Boluri getice cu decor în relief.

B. PIESE DE METAL

COIF

Găvan (com. Gemenele). Coif, $\hat{1} = 18,5$ cm. (fig. 7/1), de forma unei calote hemisferice cu vizieră oblică, apărătoare pentru ceafă și două obrăzări rabatabile, lucrat din foaie de bronz prin ciocănire. De o parte și de alta a calotei, pornesc două volute cu capetele deschise ce se unesc în unghi drept pe frunte. Coiful, de tip attic, are analogii apropiate cu piesele descoperite la Kamenka (reg. Zaporoje) și Bubuia (sudul Basarabiei), ambele datate în sec. IV î.e.n. E. V. Cernenko, *Skifsky dospeh*, Kiev, 1968, p. 89, fig. 47; N. A. Oniako, *Arheologija S.S.S.R.*, D1-27, 1970, p. 100, nr. 393, pl. 13/3 a, b (foto) și pl. 45/393 a, b (desen); N. Harțuche, F. Anastasiu, *Catalogul selectiv*, nr. cat. 384; N. Harțuche, *Catalogul expoziției „Civilizația geto-dacilor din bazinul Siretului“*, Galați, 1977, nr. cat. 96; V. Sirbu, *Catalogul expoziției „Civilizația geto-dacilor în epoca clasică“*, 1980, nr. cat. 33.

BAZIN

Chișcani. Bazin de formă hemisferică, aplatizată, cu pereții subțiri și buza plată prevăzut cu două atașe rabatabile, formate dintr-un inel oval cu două protuberanțe și o aplică, aproape ovală, ce are un decor incizat în formă de palmetă cu volute și rozete (fig. 7/2). Piesa era așezată pe un suport detașabil prevăzut cu trei piciorușe scurte cu baza plată. O piesă similară ca formă, import mediteranean, din secolul al V-lea î.e.n. însă având reprezentat un personaj pe aplică s-a descoperit la Peșcanoe (reg. Cerkossy). O aplică identică ca formă și decor, provenind din Olbic și aparținând secolului al V-lea î.e.n., s-a găsit în Kurganul nr. 4 de la Volkovți (reg. Sumy). Un bazin identic, tot din secolul al V-lea î.e.n., s-a găsit în Macedonia, N. A. Onaiko, *Arheologija S.S.S.R.*, D1-27, 1966, nr. 213, pl. 15/17, p. 65, nr. 266, pl. 17/7 și pl. 25/48; *Treasures of Ancient Macedonia*, Salonic, 1979, nr. cat. 337, N. Harțuche, F. Atanasiu, *Brăilița*, p. 54—55, pl. 71.

SITULA

Grădiștea. Toartă, $L = 7,4$ cm., bronz; inel orizontal, spre interior prinsă de corp prin două nituri. Secolul I î.e.n.

C. VASE DE STICLĂ

BOLURI

Grădiștea. Trei fragmente din gură și corp. Sticlă de culoare albă și verzuie, având sub buză două caneluri orizontale (fig. 6/2).

D. DESCOPERIRI MONETARE

Histria. Spiru Haret (com. Berteștii de Jos). Drahmă histriană de argint descoperită fortuit. N. Harțuche, *Istros*, 1, 1980, p. 334.

Brăilița — la nord de vadul Catagaței. Drahmă din argint $D = 1,8$ cm. Av. Capetele Dioscurilor Rv. Vulturul ținând în gheare un

delfin. Sus inscripția ΙΣΤΡΗ, iar sub delfin litera „A“. Secolul al IV-lea î.e.n., B. Mitrea, St. Cl., 7, 1965, p. 163, nr. 36; N. Harțuche, F. Anastasiu, *Catalogul selectiv*, nr. 459.

THASOS

Brăila — cartier Chercea. Tetradrahmă de argint, D = 2,4 × 2,6 cm. Av. Capul lui Dionysos, tânăr, spre dreapta, purtând cunună de iederă cu frunze; părul în bucle, două se lasă pe spate iar alta, răsucită, este ridicată.

Rv. ΗΡΑΚΛΕΟΧΥΣ ΣΩΤΗΡΟΣ ΘΑΣΙΩΝ. Herakles nud, în picioare, văzut din față, cu capul întors spre stînga, ține pe brațul stîng pielea de leu, iar cu dreapta se sprijină în măciucă. Litera „M“ între măciucă și picior. Dată: 148—60 î.e.n. (Le Rider, pl. 4, nr. 52, gr. 8). N. Harțuche, F. Anastasiu, *op. cit.*, nr. 460.

Stăncuța. În 1953, a fost descoperit, fortuit, un tezaur monetar cuprinzînd 87 de piese: 34 denari republicani și 53 tetradrahme de argint thasiene. Monedele thasiene se datează, pe baza denarilor republicani, între 150—52 î.e.n., C. Preda, SCN, 2, 1958, p. 239—249.

Din catalogul prezentat reiese faptul că în secolele V—I î.e.n., în Cimpia Brăilei s-au descoperit numeroase și variate piese de proveniență grecească în aproape toate așezările, necropolele și mormintele izolate din zonă (fig. 10). Cele mai numeroase sînt recipientele ceramice iar în cadrul acestora amforele. Numărul mare de amfore descoperite — peste 100 — și prezența lor pe tot parcursul secolelor IV—I î.e.n. dovedește faptul că importul vinurilor, uleiurilor și rășinilor a fost permanent și numeros în această zonă. Astfel, din așezările getice de la Brăilița, în majoritate distruse, provin 47 de exemplare, iar de la Grădiștea, deși doar parțial cercetată, sînt peste 30 de exemplare.

În ceea ce privește proveniența, se observă o mare varietate de centre producătoare, prezentate în ordinea numărului de exemplare: Thasos (secolele IV—III î.e.n.), Rhodos (secolele III—I î.e.n.), Cos și Pseudo-Cos (secolele II—I î.e.n.), Heraclea Pontică (secolele IV—III î.e.n.), Sinope (secolele III—II î.e.n.), Soloha (secolele IV—III î.e.n.), Knidos (secolul al III-lea î.e.n.), și centre neidentificate. Există un raport cantitativ diferit: pentru secolele IV—III î.e.n. cele mai numeroase exemplare provin din Thasos, Heraclea Pontică și Soloha, pe cînd în secolele II—I î.e.n. predomină Rhodosul și cele din Cos și Pseudo-Cos. Pe ansamblu, amforele importate din centrele sudice (Thasos, Rhodos, Cos și Pseudo-Cos) sînt evident mai numeroase decît cele din zona Pontului Euxin (Heraclea Pontică, Sinope, Soloha). Cronologic, pe parcursul sec. IV—III î.e.n. sînt importate amfore atît din zona pontică cît și din cea sudică, fără a exista o predominare evidentă, pe cînd în sec. II—I î.e.n. sînt aproape numai amfore de proveniență sudică.

Apreciem că așezările getice de la Brăilița, în sec. IV—III î.e.n., și Grădiștea, în sec. II—I î.e.n., au reprezentat și centre de difuzare a amforelor grecești în nord-estul Cimpiei Române și sudul Moldovei.

Spre această concluzie ne îndeamnă numărul mare de exemplare descoperite aici și pozițiile acestor așezări pe malurile Dunării și Buzăului, favorabile comerțului de tranzit. În cadrul necropolelor, amforele sînt folosite atît ca urne funerare (Brăilița, Dudescu), cît și ca ofrande (Brăilița, Chiscani). De asemenea, se observă „orientări comerciale“ în cadrul așezărilor : la Brăilița predomină amforele sudice, la Spiru Haret cele pontice, iar la Grădiștea sînt aproape numai exemplare sudice.

În privința celorlalte recipiente ceramice, este de remarcat numărul mic de exemplare — 39 și marea varietate a tipurilor — 12 tipuri diferite. Cronologic, ele se plasează pe parcursul sec. V—I î.e.n., orice altă încercare de a stabili o pătrundere pe tipuri ceramice nefiind justificată datorită numărului mic de exemplare. Oricum, secolelor V—III î.e.n. le revin numai cca. 10 exemplare, pe cînd secolelor II—I î.e.n. cca. 30.

De remarcat că numai așezării getice de la Grădiștea îi revin 27 de piese, aproximativ 70% din totalul descoperirilor, restul de 12 exemplare revenind celorlalte localități.

Din metal există numai trei piese : bazin (sec. V î.e.n.), coif (sec. IV î.e.n.) și situlă (sec. I î.e.n.).

În privința descoperirilor monetare trebuie menționat numărul lor redus, atît ca număr de monede și centre de emiter, cît și ca localități de descoperire.

Cît privește pătrunderea produselor grecești în această zonă se pot distinge două perioade : secolul al V-lea — prima jumătate a secolului al IV-lea î.e.n. — sub 10 piese ; a doua jumătate a sec. al IV-lea — sec. I î.e.n., marea majoritate a descoperirilor.

Produsele grecești au adus contribuții importante în datarea complexelor arheologice în care au fost descoperite. S-a putut astfel dovedi că necropola și așezarea de la Brăilița sînt numai parțial contemporane : necropola se datează în sec. IV î.e.n. eventual începutul sec. III î.e.n. pe cînd așezarea se datează de la mijlocul sec. IV î.e.n. pînă la mijlocul sec. II î.e.n. O problemă deosebită o ridică M 6 din necropola de la Brăilița, în care s-a descoperit vasul oenochoe ce se datează în jurul anului 500 î.e.n. Pe de o parte, acesta poate aparține necropolei din sec. IV î.e.n., deși păstrarea unui recipient, chiar de lux timp de peste un secol, ar fi un fapt excepțional, iar pe de altă parte, nu se poate exclude datarea mormintului și în secolul al V-lea î.e.n., cum presupune P. Alexandrescu. Tot pe baza recipientelor grecești s-a putut dovedi că mormintele de înhumație scitice de la Chițcani nu sînt toate contemporane : mormîntul tumular, pe baza bazinului grecesc, aparține secolului al V-lea î.e.n., pe cînd mormintele plane se datează, cel mai probabil, între 350—325 î.e.n.

Toate importurile grecești descoperite la Grădiștea (30 de amfore și 27 recipiente ceramice, toarta de situlă, bolurile de sticlă) se datează de la sfîrșitul sec. al II-lea î.e.n. pînă la sfîrșitul sec. I î.e.n., eventual începutul sec. I î.e.n., perioadă în care trebuie încadrată această comunitate. De asemenea, celelalte piese grecești au contribuit la datarea complexelor arheologice autohtone în care au fost descoperite.

RECIPIENTE DATARE																				
	AMFORE	DENOCHOE	HIDRIE	LEKYTHOS	ASKOS	LAGYNOS	CANI	SKYPHOI	KANTHAROI	BOLURI	CEȘTI	FARFURIE	COIF	SITULĂ	BAZIN	STICLĂ	MONEDE	OPAIT	NEIDENTIF.	
500		—																		
450																				
400																				
350	—		—	—			—						—							
300	—		—	—			—						—							
250				—	—															
200				—	—															
150																				
100						—														
50						—														
0						—														
TOTAL PIESE	cca 100	1	1	1	1	3	5	5	3	9	6	1	1	4	4	3	56	4	2	

LOCALITATE DATARE	BRĂILA I		BRĂILA I	BALDOVINESTI A	BERTESTI DE JOS I	CHISCANI N	OUDESCU N	GRADIȘTEA	GAVANI I	SPIRU HARET A	SILIȘTEA A	STANCUTA I
	A	N										
500												
450												
400												
350	—		—	—	—	—						
300	—		—	—	—	—						
250				—	—							
200												
150												
100												
50												
0												
TOTAL PIESE	50	7	2	4	1	4	3	60	1	11	5	53

A = AȘEZARE
N = NECROPOLĂ
I = IZOLATE

În concluzie, putem afirma că importurile grecești, îndeosebi ceramica constituie o constantă a inventarului arheologic al așezărilor și mormintelor getice și al mormintelor scitice din secolele V—I î.e.n. din Cîmpia Brăilei, fiind o expresie a relațiilor stabilite între aceste populații și lumea grecească.

Imitarea unor produse grecești, asupra cărora amprenta autohtonă este evidentă, a contribuit la îmbogățirea repertoriului ceramic geto-dacic cu noi forme și elemente decorative.

IMPORTATIONS GRECQUES DANS LA PLAINE DE BRĂILA (V-e—I-er s.av.n.è.)

Résumé

Dans cette étude l'auteur présente toutes les importations grecques découvertes au nord-est de la Plaine Roumaine aux Ve—I^{ère} siècles av.n.è., qui constituent un élément constant dans l'inventaire archéologique des établissements et des tombes dans cette zone.

On remarque la permanence et la variété des récipients en céramique, surtout des amphores. Il faut mentionner la variété des centres producteurs d'amphores présentés par ordre quantitatif : Thasos (les IV^e—III^e siècles av.n.è.), Rhodos (les II^e—I^{er} siècles av. n.è.), Cos et „Pseudo-Cos“ (les II^e—I^{er} siècles av.n.è.), l'Héraclée Pontique (les IV^e—III^e siècles av.n.è.), Sinope (les III^e—II^e siècles av.n.è.), Soloha (les IV^e—III^e siècles av.n.è.), Knidos (le III^e siècle av.n.è.) et d'autres centres qui n'ont pas été identifiés. Il y existe un rapport quantitatif différent : pour les IV^e—III^e siècles av.n.è. les plus nombreuses proviennent de Thasos, d'Héraclée Pontique et Soloha, tandis qu'aux II^e—I^{er} siècles av.n.è. ce sont celles de Rhodos, de Cos et „Pseudo-Cos“ qui prédominent ; des centres méridionaux sont évidemment plus nombreux que ceux de la zone de la Mer Noire.

Quant aux autres récipients en céramique, on remarque le nombre petit d'exemplaires — 43 — et la grande variété de formes — 13. Il existe peu de pièces métalliques, ainsi que des découvertes monétaires.

Les importations grecques apparaissent tant dans les monuments géto-daces de IV^e—I^{er} siècle av.n.è. que dans celles scythiques (les Ve—IV^e siècles av.n.è.) et elles constituent un aspect des relations établies par ces populations avec le monde grec.

L'imitation de certains produits grecs — sur lesquels l'empreinte autochtone est évidente, a contribué à l'enrichissement du répertoire céramique géto-dace avec des nouvelles formes et des nouveaux éléments de décor.

- Fig. 1. Amphores grecques : 1—2 Brăilița-nécropole ; 3, Dudescu ; 4—5 Spiru Haret. 1, Thasos ; 2, l'Héraclée Pontique ; 3, Rhodos ; 4—5, Soloha I
- Fig. 2. Fragments d'amphores : 1, 3, 5 Grădiștea ; 2, 4, 6 Brăilița
1b, 2, 4, Rhodos ; 3 le type Cos ; 6, Knidos

- Fig. 3. Vases grecs : 1—2 Brăilița-nécropole ; 3—4, Dudescu ; 5 Bertestii de Jos
1, Oenochoe ; 2 Cruche ; 3 Askos ; 4 Lekythos ; 5 Hydrie miniaturale.
- Fig. 4. Vases grecs : 1 Chiscani ; 2, Brăilița-établissement ; 3—5 Grădiștea.
1, Kantharos ; 2, Fragment de kantharos „West Slope“ ; 3—5, Skyphoi de Pergam.
- Fig. 5. Bols grecs (1—3) et gètes (4—5).
1, Chiscani ; 2, Grădiștea ; 3, Brăilița-établissement ; 4—5, Grădiștea.
- Fig. 6. Grădiștea. Fragments de vases céramiques (1, 3—6) et de bols en verre (2)
1, Tasses ; 2, Bols ; 3, Lygynoi ; 4, Cruche ; 5, Kantharoi, tasse, bol
- Fig. 7. 1, Găvani, casque en bronze, 2, Chiscani, Anse de bassin. 3, Grădiștea, Anse de situla.
- Fig. 8. Imitations gètes : 1—2, Brăilița-nécropole ; 3—4, Grădiștea
1, Lekané ; 2, Amphore ; 3, Amphore, fragments ; 4, Kantharos.
- Fig. 9. Grădiștea : 1—3 Bols gètes à décor en relief.
- Fig. 10. Carte : Importations grecques dans la Plaine de Brăila.