

CONTRIBUȚII LA CUNOAȘTEREA UNEI NECROPOLE CREȘTINE A TOMISULUI (I)

V. LUNGU, C. CHERA-MĂRGINEANU

Lucrările edilitare de mare anvergură întreprinse recent atît în zona vechii cetăți tomitane cît și în arealul ocupat de necropolele acesteia, ne-au prilejuit efectuarea unor săpături de salvare care au premers acțiunilor constructorilor sau au avut loc paralel cu acestea. Astfel, a fost cercetat un important lot de morminte aparținînd epocii romano-bizantine, care se adaugă la celelalte sute de lăcașuri sepulcrale cercetate și înregistrate pînă acum și aparținînd diverselor necropole ale Tomisului¹.

Vom începe deci cu prezentarea mormintelor, după cum urmează :

A. MORMINTE ÎN FIRIDĂ CU CAMERĂ DE ACCES

M₁. Dimensiunile firidei : L = 2,40 m, l = 1,10 m ; dimensiunile camerei de acces : L = 1,30 m, l = 0,80 m ; A = 3,00 m. Țiglă la capătul firidei. Scheletul în sicriu, orientat V—E, întins pe spate, miinile pe lîngă corp. Fără inventar.

M₂. Dimensiunile firidei : L = 1,30 m, l = 0,80 m ; A = 3,00 m. Două țigle la capătul firidei. Scheletul în sicriu, orientat V—E, miinile pe lîngă corp. Fără inventar.

M₃. Dimensiunile păstrate ale firidei : L = 1,85 m, l = 0,80 m ; camera de acces excavată ; A = 2,80 m ; țigla nu s-a păstrat, fiind excavată. Scheletul fără sicriu, orientat V—E ; nu s-a putut constata poziția miinilor. Fără inventar.

M₄. Dimensiunile firidei : L = 2,40 m, l = 2,00 m ; dimensiunile camerei de acces : L = 2,00 m, l = 0,75 m ; A = 4,70 m ; aglomerare de țigle sparte la capătul firidei. Scheletul în sicriu, orientat V—E,

¹ V. Barbu, St. Cl., 3, 1961, p. 203—225, lucrare ce cuprinde necropolele Tomisului începînd din epoca elenistică și pînă în sec. IV e.n.

deranjat în mare parte. Inventar : unguentarium tubular, fusiform, cu bulb la mijloc, decorat cu cute ($L = 17,6$ m, $d = 3,5$ m); inel din bronz (1,5 cm diametru), irecuperabil.

M₅. Dimensiunile păstrate ale firidei : $L = 1,15$ m, $l = 0,80$ m ; dimensiunile camerei de acces : $L = 1,10$ m, $l = 0,60$ m ; $A = 2,50$ m ; țiglă la capătul firidei. Schelet deranjat, fără sicriu, s-a putut constata orientarea V—E. Fără inventar.

M₆. Dimensiunile firidei : $L = 2,20$ m, $l = 0,80$ m ; cameră de acces excavată. $A = 2,50$ m. Trei țigle întregi blocau intrarea în firidă. Aceasta conținea două schelete fără sicriu, deranjate, orientate SV—NE ; al treilea schelet, tot fără sicriu, era orientat SV—NE, în poziția întinsă pe spate și cu mâinile pe bazin. Fără inventar.

M₇. Dimensiunile firidei : $L = 2,00$ m, $l = 1,10$ m, $\hat{i} = 1,00$ m ; dimensiunile păstrate ale camerei de acces : $L = 10$ m, $l = 1,00$ m ; $A = 3,00$ m. Două țigle blocau intrarea în firidă. Schelet deranjat, fără sicriu, orientat V—E. Fără inventar.

M₈. Dimensiunile firidei : $L = 2,30$ m, $l = 1,30$ m, $\hat{i} = 1,00$ m ; dimensiunile camerei de acces : $L = 1,30$ m, $l = 1,00$ m ; $A = 2,10$ m. Nu au fost găsite țigle. Firida conținea un schelet deranjat, în sicriu, la care s-a putut constata orientarea V—E. Inventar : fibulă cu capete în formă de ceapă (Zwiebelknopffibel) fațetate, ușor alungite și decor format din grupuri de unghiuri cu virfurile pe linia mediană a piciorului ($L = 8,2$ cm, lungimea brațului transversal = 5,1 cm) ; cataramă din bronz cu armătură (placă) și inel de formă semicirculară, prinsă în nituri (L tot. = 4,2 cm) ; unguentarium cu corp tubular, fusiform și bulb la mijloc (L păstrată = 0,25 cm, d bulb = 2,7 cm).

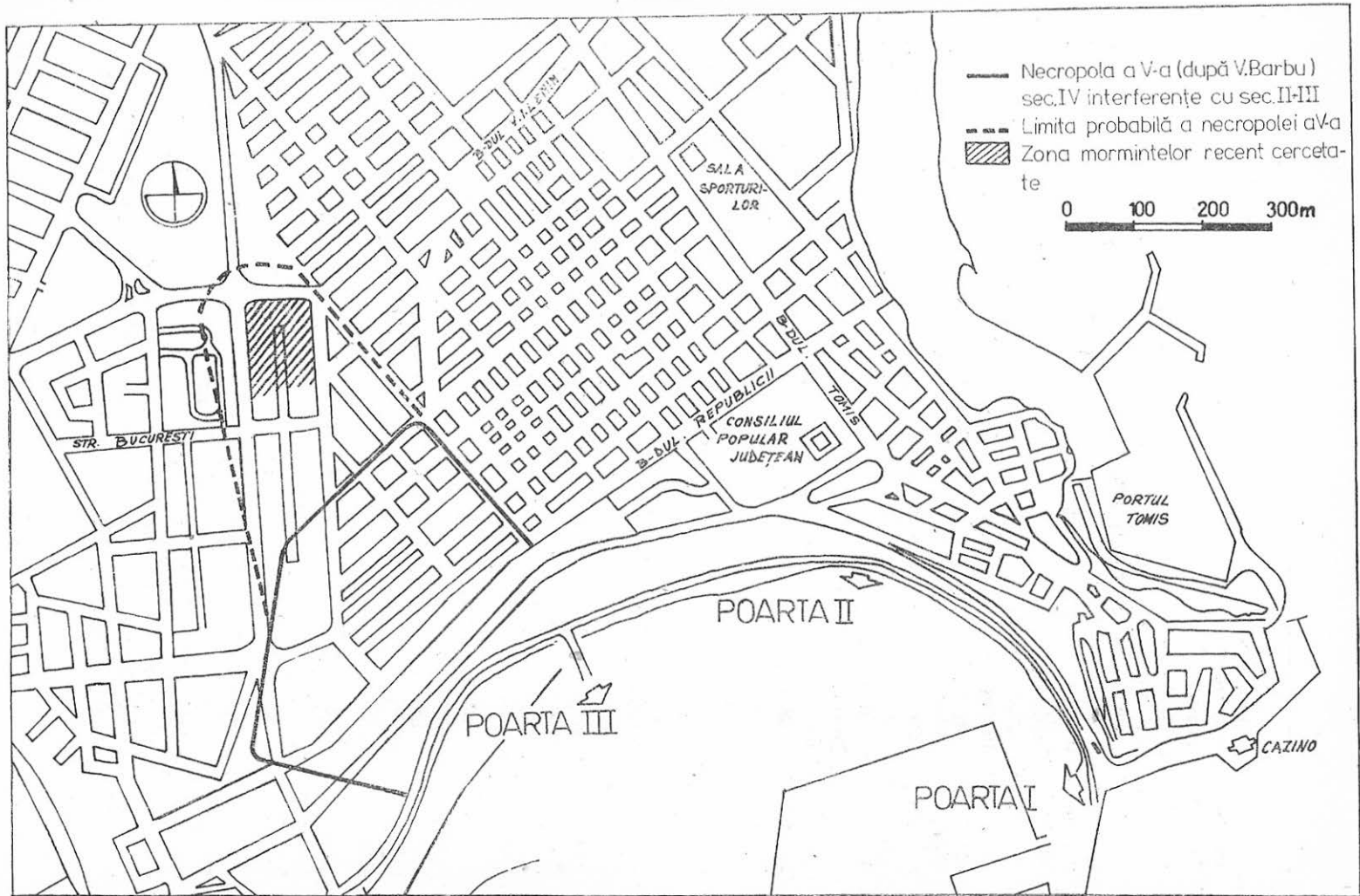
M₉. Dimensiunile firidei : $L = 1,90$ m, $l = 0,80$ m, $\hat{i} = 0,60$ m ; dimensiunile camerei de acces : $L = 1,50$ m, $l = 0,60$ m ; $A = 2,50$ m. Lespede de piatră și alte fragmente de pietre informe blocau intrarea în firidă. Scheletul în poziție întinsă pe spate, în sicriu, cu mâinile pe bazin, orientat V—E. Inventar : unguentarium cu corp globular și gît cilindric ($L = 14$ cm, $d_{max.} = 6,9$ cm).

M₁₀. Dimensiunile firidei : $L = 2,30$ m, $l = 1,05$ m ; dimensiunile camerei de acces : $L = 1,60$ m, $l = 0,65$ m ; $A = 2,80$ m. Două țigle la capătul firidei. Schelet fără sicriu, în poziție întinsă pe spate, mâinile către bazin, orientat V—E. Fără inventar.

M₁₁. Cenotaf. Dimensiunile firidei : $L = 2,20$ m, $l = 0,85$ m, $\hat{i} = 0,65$ m ; dimensiunile camerei de acces : $L = 2,10$ m, $l = 0,85$ m ; $A = 3,50$ m. Două țigle la capătul firidei. Orietarea V—E.

M₁₂. Dimensiunile firidei : $L = 2,00$ m, $l = 0,50$ m, $\hat{i} = 0,50$ m ; dimensiunile păstrate ale camerei de acces : $L = 0,70$ m, $l = 0,50$ m ; $A = 3,00$ m. O țiglă la capătul firidei. Schelet deranjat, fără sicriu ; s-a putut constata orientarea V—E. Fără inventar.

M₁₃. Dimensiunile firidei : $L = 2,30$ m, $l = 0,80$ m, $\hat{i} = 0,80$ m ; cameră de acces excavată ; $A = 4,00$ m. Nu s-au găsit țigle, iar scheletul calcinat și deranjat era în sicriu cu colțare de fier, orientat V—E. Fără inventar.



M₁₄. Dimensiunile firidei : L = 3,00 m, l = 2,50 m ; dimensiunile păstrate ale camerei de acces : L = 0,25 m, l = 0,75 m ; A = 3,00 m. Trei țigle astupau firida, care conținea două schelete, fără sicriu, orientate V—E, cu mâinile pe lângă corp. Inventar : doi cercei simpli din aur, găsiți în regiunea capului ; mărgelile din sticlă albastră, de formă inelară și mărgelile de formă tubulară, negre, cu decor în linii circulare la primul schelet, iar la cel de-al doilea schelet au fost găsite fragmente de sticlă în regiunea bazinului, țesătură cu fir de aur nerecuperabilă în regiunea pieptului și mărgelile din gâgat la picioare.

M₁₅. Dimensiunile firidei : L = 2,10 m, l = 1,40 m, î = 0,60 m ; dimensiunile camerei de acces : L = 1,30 m, l = 1,10 m ; A = 3,00 m. Două țigle la capătul firidei. Firida conținea două schelete deranjate, fără sicriu, dar a putut fi determinată orientarea V—E a celor două schelete. Inventar : unguentarium cu corp globular teșit, gît tubular, buza ușor răsfrântă (L = 12,5 cm, d max. 6,1 cm), sticlă incoloră cu urme de ulei vegetal.

M₁₆. Dimensiunile firidei : L = 2,40 m, l = 1 m, î = 0,60 m ; dimensiunile camerei de acces : L = 2,10 m, l = 1,20 m ; A = 3,50 m. Două țigle la capătul firidei. Scheletul fără sicriu, întins pe spate, mâinile pe bazin, orientat V—E. Fără inventar.

M₁₇. Dimensiunile firidei : L = 2,10 m, l = 1,50 m, î = 0,60 m ; dimensiunile camerei de acces : L = 1,80 m, l = 1,50 m, A = 3,50 m. O țiglă la capătul firidei. Firida conținea două schelete, fără sicriu, unul de adult, în poziție întinsă pe spate, o mână era așezată pe bazin iar cealaltă pe abdomen, picioarele fiind încrucișate* (vezi pag. 181) ; celălalt schelet, de copil, avea oasele răvășite. Ambele schelete erau orientate V—E. Inv. : unguentarium cu corp tubular fusiform, cu bulb la mijloc, buză inelară, fund rotund, irecuperabil (L = 22 cm).

M₁₈. Distrus, s-a găsit o piatră și fragmente de țiglă la capătul firidei. Mormîntul orientat V—E, găsit la o adîncime de 3,50 m.

M₁₉. Dimensiunile firidei : L = 1,80 m, l = 0,80 m ; dimensiunile camerei de acces : L = 1,50 m, l = 0,60 m ; A = 5,00 m. O țiglă bloca intrarea în firidă. În firidă au fost surprinse două schelete deranjate, în sicriu, orientate V—E. Inv. : unguentarium cu corp tubular fusiform și bulb la mijloc.

M₂₀. Dimensiunile firidei : L = 1,50 m, l = 1,50 m ; dimensiunile camerei de acces : L = 1,80 m, l = 0,90 m ; A = 5,00 m. Nu au fost găsite țiglele de la capătul firidei. Schelet de copil, răvășit, orientat V—E, în sicriu ; urme de lemn ars. Fără inventar.

M₂₁. Dimensiunile firidei : L = 2,50 m, l = 0,80 m ; dimensiunile camerei de acces : L = 1,80 m, l = 0,70 m ; A = 4,00 m. O țiglă închidea firida. În interiorul firidei au fost surprinse două schelete deranjate, în sicriu, orientate V—E ; urme de lemn ars. Fără inventar.

M₂₂. Firida excavată ; dimensiunile camerei de acces : L = 1,30 m, l = 0,30 m ; A = 2,50 m. Mormîntul orientat V—E, camera de acces la vest.

M₂₃. Dimensiunile firidei : L = 1,50 m, l = 1,00 m, i = 0,65 m ; dimensiunile camerei de acces : L = 1,80 m, l = 1,00 m A = 3,00 m. Țiglă la capătul firidei. Schelet fără sicriu, întins pe spate, cu mâinile ușor flexate pe lângă corp, orientate V—E. Fără inventar.

M₂₄. Dimensiunile firidei : L = 1,50 m, l = 0,60 m ; cameră de acces excavată. Lipsesc țiglele. A = 2,50 m. Firida conținea un schelet de copil în sicriu, așezat pe spate, cu mâinile pe lângă corp, orientat NV—SE. Urme de lemn ars. Fără inventar.

M₂₅. Dimensiunile firidei : L = 2,00 m, l = 1,30 m ; dimensiunile camerei de acces : L = 1,50 m, l = 0,60 m ; A = 3,00 m. O țiglă bloca intrarea în firidă în care se aflau două schelete în sicrie, orientate V—E. Primul schelet, de adult, avea mâinile așezate pe bazin, iar cel de-al doilea, de copil, era răvășit. Inventar : mărele la încheietura ambelor mâini ale primului schelet, de formă plată-inelară, culoare maronie-roșcată ; șirag de mărele la laba piciorului stâng, de forme diferite : în formă de păpușe, având culoarea galben-maronie, îngemănate, având culoarea verde și albastru, rotunde sau fațetate, de culoare albastră, tubulare, cu patru fețe și decor în filet, de culoare neagră și maronie ; de asemenea, altele inelare de culoare verzuie ; între gambele primului schelet se aflau două unguentarii cu corp tubular, fusiform și bulb la mijloc.

M₂₆. Dimensiunile firidei : L = 2,00 m, l = 0,80 m ; dimensiunile camerei de acces : L = 2,00 m, l = 0,85 m ; A = 2,50 m. Două țigle blocau intrarea în firidă. Schelet fără sicriu, întins pe spate, mâinile ușor flexate pe bazin, orientat V—E. Inventar : unguentarium cu corp tubular, fusiform, cu bulb la mijloc, recuperat dintre gambe (L = 28 cm).

M₂₇. Dimensiunile păstrate ale firidei : L = 1,10 m, l = 0,80 m ; camera de acces distrusă ; A = 2,00 m. Două țigle fragmentare la capătul firidei. Schelet fără sicriu, răvășit de groapa de acces a lui M₂₆. A fost constatată poziția scheletului, orientat V—E. Inventar : unguentarium tubular, fusiform, cu bulb la mijloc, găsit în dreapta capului, sus, din două fragmente.

M₂₈. Distrus în cea mai mare parte de lucrările de excavație ; A = 1,50 m. A fost surprinsă țigla așezată vertical, între firidă și camera de acces. Orientarea mormântului V—E. Inventar : unguentarium tubular cu corp fusiform, bulb la mijloc, lipsește fundul.

M₂₉. Distrus în cea mai mare parte. Fragmente de țigle provenite probabil de la capătul firidei pe care o închidea. Orientarea mormântului : V—E. Inventar : fragment de unguentarium cu corp fusiform.

M₃₀. Dimensiunile firidei : L = 2,17 m, l = 0,90 m ; dimensiunile camerei de acces : L = 2,20 m, l = 0,90 m ; A = 3,50 m. Două țigle fragmentare la capătul firidei. Cenotaf. Orientarea : V—E.

M₁₃. Dimensiunile firidei : L = 2,17 m, l = 1,30 m, i = 0,80 m ; camera de acces excavată. A = 3,50 m. Țigle fragmentare la capătul firidei. Schelet fără sicriu întins pe spate, mâinile pe lângă corp, orientat V—E. Fără inventar.

M₃₂. Dimensiunile firidei : L = 1,66 m, l = 0,70 m ; dimensiunile camerei de acces : L = 1,70 m, l = 0,70 m ; A = 3,00 m. Fragmente de țiglă la capătul firidei. Schelet de copil fără sicriu, întins pe spate, mîinile pe lîngă corp, orientat V—E. Fără inventar.

M₃₃. Dimensiunile firidei : L = 2,20 m, l = 0,95 m ; dimensiunile camerei de acces : L = 2,20 m, l = 0,80 m ; A = 3,00 m. Nu au fost găsite țiglele. Schelet de adult în poziție întinsă pe spate, cu mîinile pe lîngă corp, fără sicriu, orientat V—E. Lipsă inventar.

M₃₄. Dimensiunile firidei : L = 1,32 m, l = 0,62 m, î = 0,80 m ; dimensiunile păstrate ale camerei de acces : L = 0,70 m, l = 0,60 m ; A = 3,00 m. Țigle la capătul firidei. Au fost găsite numai cîteva oase răvășite și două cuie, ceea ce indică o înmormîntare în sicriu. Nu a fost posibilă constatarea poziției scheletului. Orientarea mormîntului : V—E. Fără inventar.

M₃₅. A fost cercetată numai camera de acces pe următoarele dimensiuni : L = 1,50 m, l = 0,61 m ; A = 2,40 m. Firida excavată în timpul lucrărilor de construcție.

M₃₆. Dimensiunile firidei : L = 2,54 m, l = 1,10 m ; dimensiunile camerei de acces : L = 2,60 m, l = 1,00 m ; A = 3,50 m. Două țigle fragmentare la capătul firidei. Schelet în sicriu, întins pe spate, cu mîinile pe lîngă corp, orientat V—E. Fără inventar.

M₃₇. Dimensiunile firidei : L = 1,90 m, l = 1,20 m ; dimensiunile camerei de acces : L = 1,90 m, l = 1,00 m ; A = 3,50 m. Nu au fost găsite țiglele. În camera mortuară au fost descoperite trei schelete, urme de lemn și cuie, ce indică o înmormîntare în sicriu. Primul schelet, în poziție întinsă pe spate, o mîna pe abdomen, iar cealaltă pe lîngă corp, este orientat SV—NE. Cel de-al doilea schelet avea mîinile pe abdomen și era orientat SV—NE, ținînd în partea dreaptă un al treilea, de copil, la care poziția mîinilor nu a putut fi precizată. Probabil înmormîntare de familie. Inventar : unguentarium fragmentar cu corpul globular și gîtul larg sus, găsit în umplutură, la picioare ; unguentarium cu corpul fusiform și bulb la mijloc, găsit la genunchiul stîng al primului schelet ; cataramă din bronz (L = 3,9 cm) cu capetele în formă de ceapă, găsită lîngă cotul stîng, pe coaste ; mărgelile din pastă de sticlă, în formă de opt, găsite la încheietura cotului mîinii drepte al celui de-al doilea schelet ; opaiț fragmentar (D = 7,8 cm, î = 3,7 cm) la picioarele celui de-al doilea schelet.

M₃₈. Dimensiunile firidei : L = 1,66 m, l = 0,60 m ; dimensiunile camerei de acces : L = 1,70 m, l = 0,60 m ; A = 3,00 m. Două țigle fragmentare la capătul firidei. Schelet de copil, răvășit, în sicriu ; nu a fost constatată poziția mîinilor, dar capul se afla la vest. Orientare : V—E. Fără inventar.

M₃₉. Dimensiunile firidei : L = 1,47 m, l = 0,80 m ; dimensiunile camerei de acces : L = 1,50 m, l = 0,80 m ; A = 2,00 m. Două țigle fragmentare la capătul firidei. Schelet de copil cu oasele foarte răvășite. A fost constatată orientarea scheletului : V—E. Înmormîntare în sicriu, fără inventar.

M₄₀. Dimensiunile firidei : L = 1,40 m, l = 0,98 m ; dimensiunile camerei de acces : L = 1,60 m, l = 0,80 m ; A = 3,00 m. Două țigle blocau intrarea în firidă. Schelet de copil, în sicriu, cu oasele răvășite, care indicau totuși orientarea V—E. Fără inventar.

B. MORMINTE CU DOUĂ FIRIDE ȘI CAMERĂ DE ACCES COMUNĂ

M₄₁. Dimensiunile primei firide de la est : L = 2,40 m, l = 1,96 m ; dimensiunile camerei de acces : L = 2,00 m, l = 0,75 m ; dimensiunile celei de-a doua firide, de la vest : L = 2,10 m, l = 1,80 m ; A = 3,00 m. În firida de la est au fost descoperite patru schelete fără sicrie, deranjate, orientate V—E. În firida de la vest au fost descoperite două schelete fără sicrie, orientate V—E. Fără inventar. Patru țigle blocau firida de la est, iar altele trei pe cea de la vest.

M₄₂. Dimensiunile primei firide, de la est : L = 1,40 m, l = 0,80 m ; dimensiunile camerei de acces : L = 2,75 m, l = 0,55 m ; dimensiunile celei de-a doua firide, de la vest : L = 2,30 m, l = 2,00 m ; A = 2,50 m. O țiglă bloca firida de la est, în care a apărut un schelet de copil, în sicriu, cu oasele măcinate, orientat V—E. Fără inventar. A doua firidă, de la vest, nu era blocată de țigle, conținea două schelete foarte calcinate, fără sicriu, orientate V—E, cu miinile pe lângă corp. Inventar : inel din aur cu *chaton* la mîna stîngă a primului schelet, iar la gamba stîngă un unguentarium fusiform cu bulb la mijloc, de dimensiuni foarte mari (L = 45 cm, d_{max} = 5,3 cm) ; unguentarium fusiform cu bulb la mijloc, irecuperabil, la gamba dreaptă a celui de-al doilea schelet, dinspre N ; țesătură cu fir de aur în regiunea capului celui de-al doilea schelet.

M₄₃. Dimensiunile primei firide, de la est : L = 2,10 m, l = 1,80 m ; dimensiunile camerei de acces : L = 2,20 m, l = 0,75 m ; dimensiunile celei de-a doua firide, de la vest : L = 2,40 m, l = 1,20 m ; A = 3,00 m. Două țigle, una întregă, cealaltă fragmentară, blocau intrarea în prima firidă, unde a fost descoperit un singur schelet în poziție chircită *, orientat cu capul către NE, (60°) (privirea spre NE) și picioarele la SV (240°). În mormîntarea s-a făcut fără sicriu. Fără inventar. Patru blocuri de calcar cochilifer, informe, blocau firida de la vest, în care au fost descoperite 4 schelete, unul de adult iar celelalte de copii, toate

* O serie de elemente rituale, cum ar fi poziția scheletelor (chircită în diagonală), în M₄₃, (cu picioarele încrucișate) în M₁₇, precum și depunerea unor obiecte de inventar (mărgele, depuse la încheietura mîinilor, înlocuind brățările sau către picioare, în M₂₅) par să indice caracteristici și practici sarmatice. Semnalăm aceste elemente deocamdată cu titlu de informație, păstrînd rezerva cuvenită. Poate că cercetările viitoare ne vor permite un comentariu mai larg în acest sens. De altfel, prezența sarmaților în Scythia Minor a fost deja semnalată pentru sec. IV. Astfel, poziții asemănătoare cu cele ale scheletelor din necropola tomitană sînt cunoscute în necropola de sec. IV de la Histria, (H. Nubar, SCIV, 22, 2, 1971, M₂₈ și M₅₄ pentru poziția chircită ; M₃, M₁₅, M₄₈ pentru poziția încrucișată a membrilor inferioare), în necropola de la Spantov, (B. Mitrea, C. Preda, *Necropole din sec. IV în Muntenia*, p. 127—128 ; p. 151, M₃₇, M₄₆, M₅₅), precum și în cele de la Piatra Frecăței. (P. Aurelian, SCIV, 15, 1964, p. 59—80, M₃₂₀) și Tomis (informație V. Barbu, SCIV, 16, 2, 1963, p. 342).

orientate V—E. Scheletul de adult se afla în poziție întinsă pe spate, cu mâinile pe piept. Celelalte trei schelete erau în aceeași poziție dar nu s-a putut constata poziția mâinilor. Înarmorintare fără sicriu. Inventar : vas de sticlă miniatural, cu corp globular, gura largă și buza evazată ($L = 3,7$ cm ; $d_{max} = 3,4$ cm), găsit la picioarele primului schelet de copil, dinspre S ; inel mic din fier (fragmentar) la mâna stângă a celui de-al doilea schelet de copil ; mărgică de culoare verde, cilindrică, rotundă în secțiune, găsită sub bărbia celui de-al treilea schelet de copil.

M₄₄. Firida de la est a fost excavată în timpul lucrărilor de construcții, ca și camera de acces ; dimensiunile celei de-a doua firide, de la vest : $L = 2,20$ m, $l = 1,30$ m ; $A = 3,20$ m. Țigle fragmentare închideau firida, în care a fost descoperit un schelet întins pe spate, cu mâinile pe piept. Înarmorintare fără sicriu. Inventar : unguentarium cu corp tubular, cu bulb la mijloc, irecuperabil.

C. MORMINTE SIMPLE, CU GROAPĂ RECTANGULARĂ

M₄₅. Dimensiunile păstrate ale gropii : $L = 1,82$ m, $l = 0,52$ m ; $A = 2,50$ m. Scheletul era așezat direct pe pământ, deranjat de M₇. Orientarea mormintului : V—E. Fără inventar.

M₄₆. Dimensiunile gropii : $L = 2,20$ m, $l = 0,90$ m ; $A = 2,50$ m. Schelet în sicriu, deranjat. A fost posibilă determinarea orientării : SV—NE. Fără inventar.

M₄₇. Dimensiunile păstrate ale gropii : $L = 1,10$ m, $l = 0,70$ m ; $A = 2,10$ m. Schelet în sicriu, întins pe spate, mâinile așezate pe bazin, orientat V—E. Fără inventar.

M₄₈. Dimensiunile păstrate ale gropii : $L = 1,20$ m, $l = 1,40$ m ; $A = 2,50$ m. Două schelete în sicrie, orientate V—E. Fără inventar.

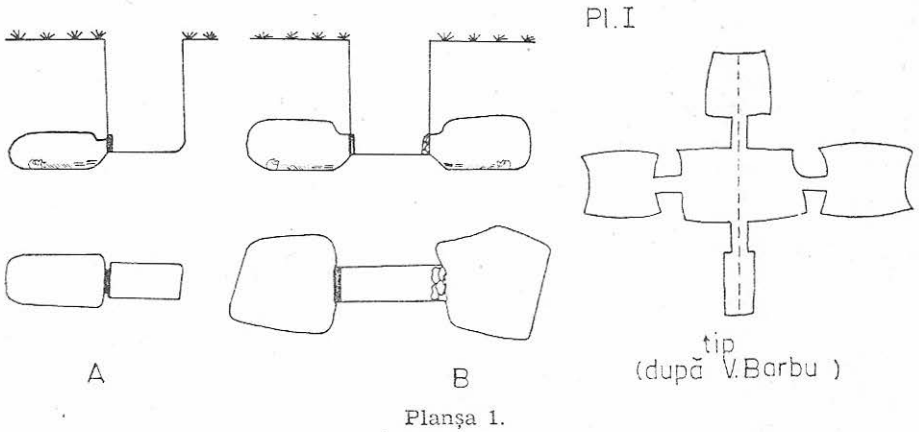
M₄₉. Dimensiunile gropii : $L = 2,10$ m, $l = 1,30$ m ; $A = 2,00$ m. Două schelete fără sicrie, așezate pe spate, cu mâinile ușor flexate pe bazin, orientate V—E. Inventar : în regiunea capului scheletului dinspre S au fost găsite două monede (Maximianus, emisă 308—310 ; Licinius, emisă 313) iar în regiunea antebrațului celui de-al doilea schelet, dinspre N alte două monede (Constantin I, emise 324—330).

D. MORMINT ÎN ȚIGLE

M₅₀. Dimensiunile gropii : $L = 2,20$ m, $l = 0,80$ m ; $A = 3,00$ m. Cinci țigle așezate vertical flancau una din laturile lungi ale gropii, iar alte două țigle erau așezate tot vertical la cap. Schelet așezat pe spate, cu mâinile pe bazin. Orientarea : V—E. Fără inventar.

TIPURI DE MORMINTE

Având la bază criteriul tehnicii de construcție am împărțit mormintele din aria cercetată a necropolei tomitane aparținând epocii romano-bizantine în următoarele tipuri :



A. Morminte în firidă cu cameră de acces (Pl. I. A).

B. Morminte cu două firide și cameră de acces comună (Pl. I, B)

C. Morminte simple cu groapă rectangulară.

D. Mormint în țigle.

În total au fost săpate și cercetate 50 de morminte, dintre care 40 aparțin primului tip menționat, 4 celui de-al doilea, 5 se încadrează în cel de-al treilea tip, iar unul face obiectul tipului ultim. Din primele 40 de morminte 17 conțineau urme de cuie și lemn de la sicriu, 16 nu aveau astfel de urme, 2 sînt morminte cenotaf, iar la restul de 5 nu s-a putut constata prezența sau lipsa acestui element din cauza excavărilor din timpul lucrărilor de construcție. Pentru mormintele tipului B situația se prezintă astfel: în unul dintre morminte înhumarea s-a făcut în sicriu, iar în 3 s-a făcut direct pe podeaua de loess.

În cazul mormintelor simple 3 prezintă urme de sicriu, iar celelalte 2 nu conțineau urmele acestui element. Mormintul în țigle nu prezintă urme de sicriu.

Numărul mare, predominant al mormintelor cu o firidă și cameră de acces constituie atît pentru Tomis cît și pentru teritoriul dobrogean o particularitate aparte, dacă ținem cont că în Scythia Minor o situație asemănătoare nu o întîlnim nici la Callatis, unde numărul mormintelor cu o firidă este extrem de redus, majoritatea constituind-o cele de tip cu cistă și cele simple, și nici la Piatra Frecăței³, unde nu au fost încă semnalate. Acest tip de mormint apare la Tomis pentru prima dată în a doua jumătate a sec. III e.n.⁴, este foarte răspîndit în sec. IV și este documentat chiar și în sec. V—VI e.n. Astfel, pentru perioada romano-bizantină acest tip își găsește corespondențe pentru Dobrogea la Callatis⁵, dar puține la număr. Pentru regiunea nordică a Mării

² C. Preda, *Callatis. Necropola romano-bizantină*, București, 1980, p. 15—22.

³ P. Aurelian, *Materiale*, 8, 1962, p. 565, 586.

⁴ V. Barbu, *SCIV*, 22, 1971, 1, p. 53.

⁵ C. Preda, *op. cit.*, p. 137, M₂₅ și M₂₇.

Negre au fost semnalate în raionul Inkerman și datate în sec. V—VI e.n.⁶. În sudul Dunării astfel de morminte au apărut la Varna⁷ și Provadia⁸, cele din urmă fiind săpate în stîncă, considerate paleocreștine și datate în a doua jumătate a sec. IV și prima jumătate a sec. următor.

Pentru Tomis amintim aici un nou tip de mormînt, (pl. I, B) și anume cel cu 2 firide, orientate una la est, iar cealaltă la vest de camera de acces, care a apărut deocamdată numai aici, nefiind semnalată pînă acum nici în necropola callatiană și nici în alte părți ale Scythiei Minor. Sintem de părere că acest tip de mormînt este intermediar în timp și tehnică constructivă între cele cu o firidă și cameră de acces și cele cu firide dispuse în cruce, care au fost deja publicate atît pentru Tomis⁹ cît și pentru Callatis¹⁰ (pl. I). Acest sistem de înmormîntare este frecvent în Siria, unde se întîlnesc morminte asemănătoare în ceea ce privește planul de construcție¹¹. Nu este exclusă o influență a tehnicii constructive a mormintelor siriene asupra celor din Tomis, acest transfer de influență manifestîndu-se și mai tîrziu, în cadrul fenomenului religios de răspîndire a creștinismului, în care rolul predominant l-au jucat elementele etnice venite din Orient. Tot în acest sens trebuie să amintim și multiplele relații existente între Scythia Minor și regiunile orientale (Asia Mică, Egiptul, Siria)¹².

Mormintele simple apar din cele mai vechi perioade și sînt foarte răspîndite în necropolele romano-bizantine.

Mormintele în țigle, spre deosebire de cele în firidă și cameră de acces, care apar, așa cum am arătat, în a doua jumătate a sec. III e.n.¹³, sînt semnalate în epoca romană începînd cu sec. IV, continuînd să apară pînă în sec. VI e.n. În Dobrogea asemenea morminte au apărut la Piatra Frecăței¹⁴ și Mangalia¹⁵.

Adîncimile la care au apărut diferitele tipuri de morminte sînt foarte diferite. Astfel, mormintele de tip A au apărut la adîncimi cuprinse între 2 și 5 m, majoritatea fiind găsite la adîncimi de 3—3,50 m. Mormintele simple au fost descoperite la adîncimi cuprinse între 2,10—2,50 m. Mormîntul în țigle a fost cercetat la o adîncime de 3 m.

⁶ G. D. Belov, *Hersoneskii Sbornik*, 2, 1927, p. 149—182; E. Veirman, *Archéologichini Pamiatki*, 13, 1963, p. 15 și urm., fig. 12, 19, 22.

⁷ M. Mircev, *Izvestiia* — Varna, 8, 1951, p. 94, fig. 142—143.

⁸ A. Margos, *Izvestiia* — Varna, 6, 1970, p. 194—199, pl. A₁.

⁹ V. Barbu, *op. cit.*, p. 53—54; N. Cheluță-Georgescu, *Pontica*, 7, 1974, p. 363—376.

¹⁰ C. Preda, *op. cit.*, p. 20, fig. 5.

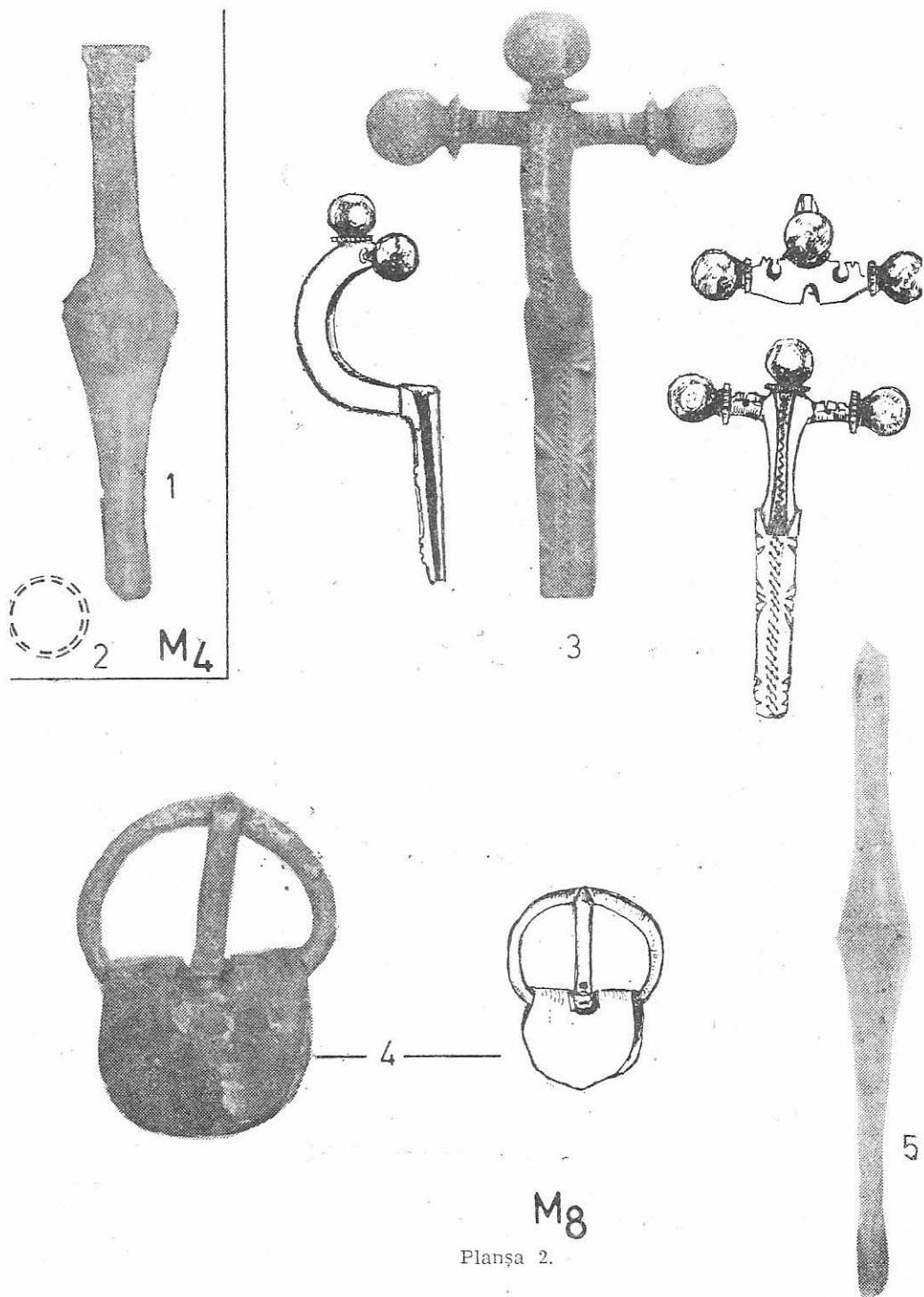
¹¹ A. Gabriel, *Syria*, 7, 1926, p. 90—92; R. Army, H. Seyring, *Syria*, 17, 1936, p. 229—259; Du Mesnil du Buisson, *Syria*, 13, 1932, p. 187, un mormînt de epocă creștină.

¹² I. Barnea, *Pontica*, 5, 1972, p. 251—252.

¹³ V. Barbu, *St. Cl.*, 3, 1961, p. 213, *Criterium A-VIII*, M₃₈, fig. 11—15; este cel mai timpuriu mormînt de acest gen, datat cu monede de la Aurelian și Probus.

¹⁴ P. Aurelian, *op. cit.*, p. 567, fig. 4/3, aproape identic cu tipul nostru de mormînt în țigle.

¹⁵ C. Preda, *op. cit.*, p. 19, M₂₄, M₄₄, M₁₃₂, M₁₄₄, M₂₃₆ — în pantă dublă sau simplă.



Planșa 2.

RITUL ȘI RITUALUL

În toate mormintele cercetate s-a constatat practicarea în exclusivitate a ritului înhumației. Pe lângă înmormintările individuale au fost înregistrate și înmormintări colective; de două pînă la 6 schelete. Amintim de asemenea și prezența a două morminte cenotaf.

Înhumarea mai multor schelete într-un singur mormînt nu reprezintă o excepție pentru necropola tomitană, iar în acest sens amintim că morminte cu două schelete au fost descoperite în necropola de sec. IV e.n. de la Histria¹⁶, iar situații similare întîlnim în Nordul Mării Negre¹⁷ și mai cu seamă în necropolele tîrzii din Pannonia¹⁸.

Din punctul de vedere al numărului de schelete într-un singur mormînt se detașează net necropola callatiană, în care întîlnim unele lăcașuri sepulcrale ce conțin cîte șase și unsprezece schelete¹⁹. Asemănător situației amintite se prezintă și M₄₁ din Tomis, constituit din două firdi și cameră de acces comună, unde au fost găsite șase schelete, precum și M₄₃, care cuprinde 5 schelete.

Majoritatea mormintelor, cu cîteva excepții, sînt orientate V—E, după binecunoscutul obicei creștin cu mici devieri inerente. Un mormînt (M₂₄), orientat NV—SE iar altele 3 SV—NE (M₆, M₃₇, M₄₆).

Poziția scheletelor nu prezintă diferențe prea mari de la un mormînt la altul, majoritatea fiind întinse pe spate, cu mîinile ușor îndoite din cot, de cele mai multe ori spre sau pe oasele bazinului, altelei așezate pe piept și abdomen sau întinse pe lângă corp. Excepție face scheletul din M₄₃, așezat în firida dinspre E în poziție chircită, orientat NE (capul) — SV, privirea către NE.

În necropolele romano-bizantine din Pannonia²⁰ se constată orientări și poziții similare ale scheletelor. O situație asemănătoare o întîlnim în necropola callatiană precum și în cea de la Piatra Fracăței²¹.

Într-un singur mormînt se găsea un schelet cu picioarele încruciate (M₁₇), iar situații identice au fost constatate în necropola de la Callatis²².

Aceeași poziție a picioarelor a fost semnalată și la Mitreni, într-un mormînt aparținînd orizontului cultural Sîntana de Mureș-Cerneahov²³.

¹⁶ H. Nubar, SCIV, 22, 1971, 2, p. 203, M₁₈, M₂₃, M₇₃.

¹⁷ I. Mixeta, Arheologhiceskie pamiatniki armazishevi po raskopkam, 1937, 1946, Tbilisi, 1958, p. 25—150, fig. 73, 138.

¹⁸ A. Burger, Jannus Pannonius Museum, 1962, p. 116, fig. 10; idem, Acta Arch., 18, 1966, p. 132, M₃₄, fig. 76; E. Vago, Alba Regia, 11, 1971, p. 109—119, fig. 10—11; F. Fülep, Arch. Ert., 96, 1969, p. 20.

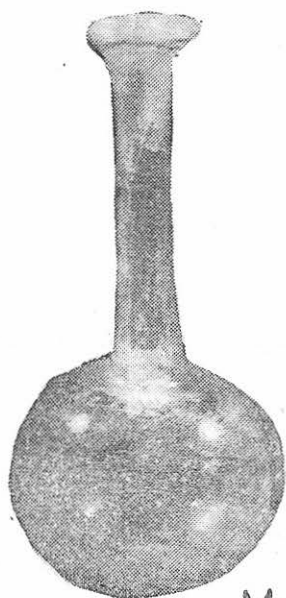
¹⁹ C. Preda, *op. cit.*, p. 33, vezi tabelul.

²⁰ E. Vago, *op. cit.*, p. 115—119, fig. 9—16; A. Burger, *op. cit.*, p. 183—196, fig. 3—82; idem, Arch. Ert., 99, 1972, p. 68—75; F. Fülep, *op. cit.*, p. 11 și urm., fig. 13, 15, 17, 20, 24, 27, 32, 34, 36, 37.

²¹ C. Preda, *op. cit.*, p. 135—142, pl. I—VIII; P. Aurelian, *op. cit.*, 1962, p. 565.

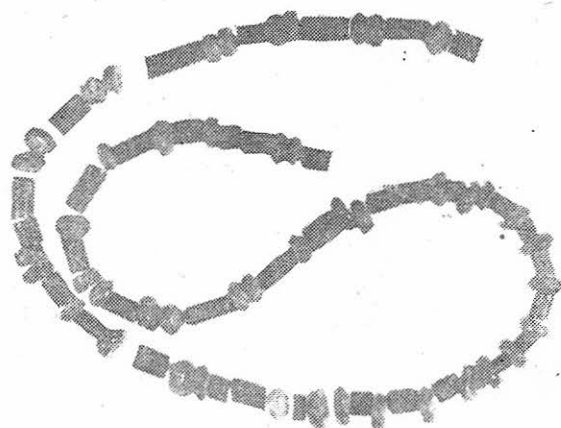
²² C. Preda, *op. cit.*, p. 24, M₁₉₅, M₂₃₄.

²³ I. Ioniță, Arh. Mold, IV, 1966, p. 224.

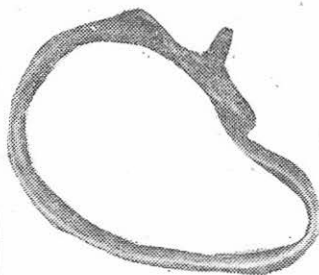


6

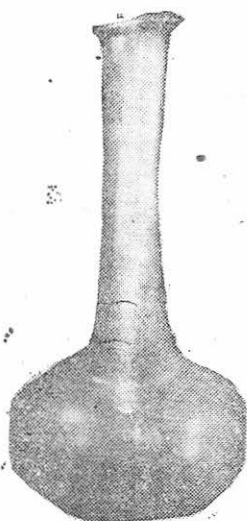
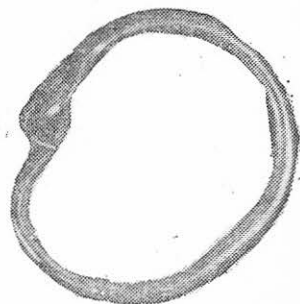
M9



7

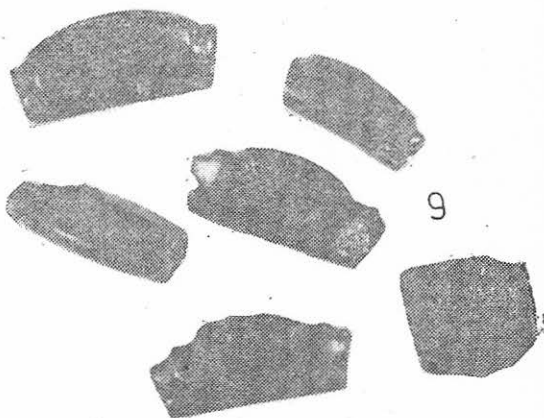


8



10

M15



9

M14

Planșa 3.

INVENTAR ; TIPURI DE OBIECTE

Carecum surprinzător este că în cele 50 de morminte nu am găsit decît un singur obiect ceramic — un opaiț — dar acest fapt nu exclude posibilitatea ca săpăturile ce vor urma să pună în evidență și alte obiecte din această categorie. Callatisul oferă din acest punct de vedere o situație total opusă, ceramica fiind des întilnită și relativ variată²⁴. Inventarul funerar era așezat în regiunea craniilor, la mijloc sau la picioare. Deși sărac, materialul arheologic descoperit pînă acum — opaiț, vase de sticlă, fibule, catarama, cercei din aur, inele din bronz și aur — își găsește ușor analogii în provinciile Imperiului, ceea ce indică o integrare organică în orizontul cultural provincial roman.

Sărăcia inventarului funerar nu trebuie, firește, interpretat în sensul unei crize politico-economice care să se repercuteze negativ și pe tărîm ritual — religios, fiind bine știut că epoca romano-bizantină reprezintă în Dobrogea o lungă perioadă de stabilitate politică și prosperitate economică.

Austeritatea inventarului funerar din morminte este cert și indisolubil legată de preceptele religiei creștine, care cîștigă tot mai mult teren și la care aderă o mare parte a populației din diverse straturi sociale, în special după anul 313 e.n., cînd împărații Constantin și Licinius emiteau binecunoscutul edict de la Milan prin care se proclama libertatea de cult și egalitatea în drepturi pentru toate religiile din Imperiu²⁵, act care evident echivala cu oficializarea religiei creștine și în Dobrogea.

Ceramica

Opaiț (M₃₇, pl. VI, 25) de formă circulară, ciocul în prelungirea corpului. Discul este spart și delimitat de două cercuri concentrice adîncite. Pe bordură se află un decor de linii curbe în forma de „S”, despărțite de trei benzi, laterale. Toarta este brăzdată de caneluri. Pasta este cărămie, acoperită pe alocuri cu angobă galbenă. Pentru formă, acest opaiț își găsește analogii la Constanța²⁶ într-un depozit de lucerne din sec. IV e.n., în necropola de la Callatis²⁷, iar pentru decorul de pe bordură în Agora Ateniană, unde un opaiț prezintă același decor și este datat la începutul sec. IV e.n.²⁸. Un exemplar realizat însă în formă și decor de o manieră identică găsim tot la Tomis²⁹, datat la sfîrșitul sec. III e.n. Contextul arheologic, cît și inventarul funerar cu care a fost găsit permite o datare certă a acestuia în sec. IV e.n.

²⁴ C. Preda, *op. cit.*, p. 25—31.

²⁵ I. Barnea, R. Vulpe, *Din istoria Dobrogei*, 2. București, 1968, p. 381.

²⁶ C. Ionomu, *Pontica*, 3, p. 245, fig. 12.

²⁷ C. Preda, *op. cit.*, p. 185, pl. LV, M_{34.1}.

²⁸ J. Perlzweig, *The Athenian Agora*, vol. VII, *Lamps of the Roman Period*, Princetown, New Jersey, 1961, pl. 15, nr. 646.

²⁹ C. Ionomu, *Opaițe greco-romane*, București, 1967, p. 129, fig. 147, nr. 660.

Vase de sticlă

— *Unguentarii cu corpul globular, gîtul cilindric, înalt, și buză inelară sau răsfrîntă în afară.* Au fost descoperite două asemenea vase, dintre care unul are corpul mult, teșit, iar buza este asimetric inelară (M₁₅, Pl. III, 10). Pe pereții interiori ai vasului din M₁₅ se observă clar urmele unui lichid vegetal uleios, probabil ulei de măsline. O situație similară a fost semnalată și în necropola romano-bizantină de la Callatis³⁰. Cel de-al doilea exemplar descoperit în M₉, Pl. III, 6) are corpul globular și buza răsfrîntă. Aceste exemplare își găsesc analogii atât în necropola callatiană³¹ pentru Dobrogea, cât și în alte necropole tîrzii ca cele din Pannonia, și anume la Csakvar³². Astfel de vase întîlnim și într-o serie de colecții muzeale³³. Ținînd cont de analogiile găsite și de contextul arheologic în care au apărut, aceste vase se pot data în al doilea și al treilea sfert al sec. IV e.n.

— *Unguentarii cu corp fusiform și bulb la mijloc.* În cadrul acestui tip am distins două subtipuri :

a) *Unguentarii de dimensiuni medii cu bulb pronunțat și mici cute pe el* (M₁, pl. III, 1) (M₉₁, pl. IV, 11) ; M₂₅ (pl. IV 12, 13) ; M₃₇ (pl. VI, 24).

b) *Unguentarii cu bulb mic și mult alungite.* M₈ (pl. II, 5), M₁₇, (pl. IV, 10) ; M₂₆, (pl. V, 16) ; M₂₇, (pl. V, 17) ; M₂₈ (pl. V, 18) ; M₂₉, (pl. V, 19).

Exemplele din cadrul primului subtip sînt des întîlnite într-o serie de necropole romane tîrzii, cum sînt cele de la Callatis³⁴, Tomis³⁵. Scupi³⁶ și Grnoj Gori³⁷ în Iugoslavia, Duras Europos³⁸, și din Pannonia³⁹.

Cele din subtipul b sînt și ele caracteristice pentru sec. IV e.n. Au fost semnalate tot în necropole tîrzii la Tomis⁴⁰, Callatis⁴¹, Sagvar⁴², dar sînt prezente și în colecții muzeale⁴³. Unguentarii din M₃ a

³⁰ C. Preda, *op. cit.*, p. 32, pl. LXIV, M_{122.1}.

³¹ Ibidem, pl. LXXVI, M₂₂₂ ; pl. LXXXIX, M₂₁₀ ; pl. LXIV, M₁₂₂.

³² A. Salamon, L. Barkoczi, Alba Regia, 11, 1971, pl. XXVIII, 3—5.

³³ B. Filarska, *Skla Starojitne*, 1, Varșovia, 1952, pl. XLV—XLVIII ; C. Isings, *Roman Glass in Limburg*, Groningen, 1971, p. 11, 12, pl. I, datată însă la sfîrșitul sec. III e.n.

³⁴ C. Preda, *op. cit.*, p. 201, pl. LXXI, M₁₇₈, mijlocul și a doua jumătate a sec. IV.

³⁵ M. Bucovală, *Vase antice de sticlă la Tomis*, București, 1968, fig. 269, 261, sec. IV e.n.

³⁶ I. Miculicic, *Arheoloski Vestnik*, XXV, 1974, p. 210, pl. VIII, fig. 232, primul sau al doilea sfert al sec. IV.

³⁷ A. Cermanovic-Kuzmanovic, *Arheoloski Vestnik*, XXV, 1974, p. 190, pl. V, fig. 7, datat în sec. IV e.n.

³⁸ C. Isings, *Roman Glass from dated Finds*, Groningen/Djakarta, 1957, p. 126, forma 105.

³⁹ A. Radnoti, *Intercisa*, 2, XXXVI, p. 158, nr. 52, pl. XVI, 1.

⁴⁰ M. Bucovală, *op. cit.*, p. 152, fig. 11.

⁴¹ C. Preda, *op. cit.*, p. 147, pl. XIII, M₂₆₇.

⁴² A. Burger, *Acta Arch.*, XVIII, 1—4, 1966, pl. XCVII, 3, M₃₃₇, pl. XCVI, 4, M₆₃.

⁴³ J. W. Hayes, *Roman and Pre-Roman Glass in the Royal Ontario Museum*, Toronto, 1975, p. 161, nr. 668, pl. 42, exemplar siro-palestinian ; p. 214, pl. 28, nr. 461 și 462, toate dateate în sec. IV e.n.

fost găsit împreună cu o fibulă tip Zwiebelknopffibel și o cataramă, care amândouă se datează aproximativ între anii 340—380⁴⁴, în consecință se poate avansa aproximativ aceeași datare și pentru vasul de sticlă cit și pentru celelalte unguentarii aparținând tipului cu bulb la mijloc.

Un exemplar cu totul aparte prin dimensiunile sale îl constituie unguentarium-ul din M₄₂, pl. V, 20 (L = 44,6 cm, d bulb = 16,8 cm). Asemenea unguentarii au fost descoperite în necropola de la Sagvar⁴⁵.

— *Vas de sticlă miniatural* (M₄₃) pl. V, 22 cu corpul globular, fundul ușor concav, gîtul larg și scurt, buza răsfrintă. Vase cu forma corpului asemănătoare, dar mai mari și cu mici diferențe la gît și gură au fost găsite în necropola de la Scupi⁴⁶, exemplar datat în sec. III e.n., în necropola de la Brigetio⁴⁷, exemplar ce indică aceeași datare. Similare pînă la identitate cu exemplarul nostru se prezintă și cel din necropola callatiană⁴⁸, datat la mijlocul și a doua jumătate a sec. IV e.n. Analogii se pot face și cu alte asemenea vase găsite în necropola de la Sagvar⁴⁹ sau în unele colecții muzeale⁵⁰.

Obiecte din metal

Fibule. Din această categorie face parte fibula din bronz din M₃ pl. II, 3, cu butoni globulari, fațetați, ușor alungiți și decor din grupuri de unghiuri cu vîrfurile pe linia mediană. Reprezintă o variantă a fibulelor cu capetele în formă de ceapă (Zwiebelknopffibel). Aceste fibule, caracteristice pentru perioada romano-bizantină, apar frecvent în necropolele romane tîrzii. Pe teritoriul Scythiei Minor fibule identice — nu ne propunem și nici nu este cazul să cităm întreaga bibliografie a acestui tip de fibulă — cu exemplarul nostru au fost semnalate la Callatis⁵¹ și Piatra Frecăței⁵², în Ungaria la Tordas⁵³, precum și în afara granițelor Imperiului roman tîrziu⁵⁴. După Keller această fibulă se încadrează tipului IV și este datată între anii 350—380 e.n.

În M₃₇ (pl. VI, 28) a apărut o altă fibulă din bronz, tot de tip Zwiebelknopffibel ce prezintă un interes deosebit prin faptul că piciorul fibulei este decorat cu o cruce dublă, element caracteristic în sim-

⁴⁴ E. Keller, *Die spätrömischen Grabfunde in Südbayern*, in *Münchner Beiträge zur Vor- und Frühgeschichte*, Band 14, München, 1971, unde autorul fixează limitele cronologice pentru fibulele cu capete în formă de ceapă și catrame.

⁴⁵ A. Burger, op. cit., p. 205, fig. 98, M_{63/3} și p. 229, fig. 122, M_{335/3}.

⁴⁶ I. Miculic, op. cit., p. 209, pl. VII, M₁₆₇.

⁴⁷ L. Barkoczi, *Folia Archaeologica*, XIX, 1968, p. 60, fig. 28/4.

⁴⁸ C. Preda, op. cit., p. 147, pl. XIII, M₁₄₈ și pl. LXVII.

⁴⁹ A. Burger, op. cit., pl. XCVI, M₃₂₀.

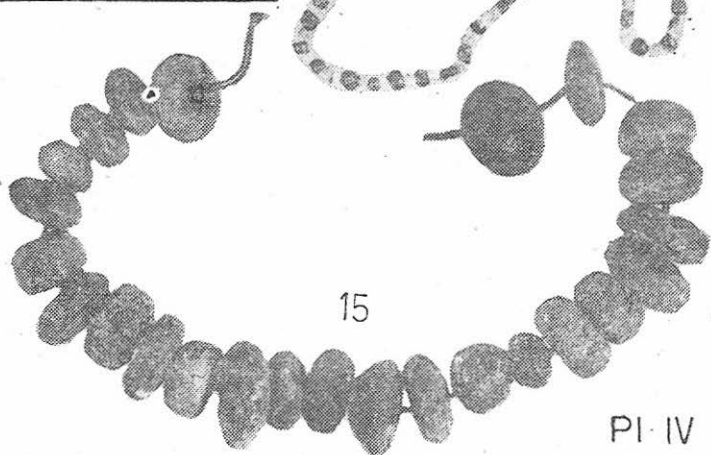
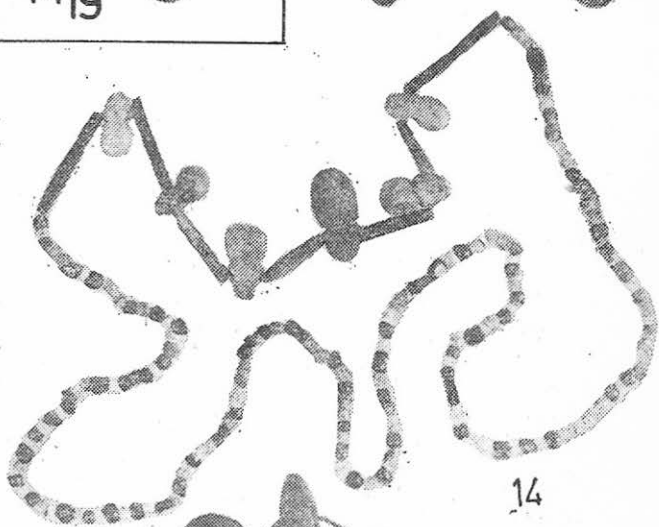
⁵⁰ J. Hayes, op. cit., p. 194, pl. 8, nr. 272 și p. 198, pl. 12, nr. 172, exemplare date în sec. III—începutul sec. IV e.n.

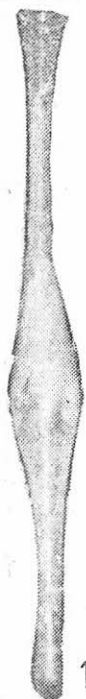
⁵¹ A. Burger, op. cit., pl. XXXII, M₄₁ și pl. XXXV, M₃₆₃.

⁵² P. Aurelian, op. cit., p. 577, fig. 136/2.

⁵³ Z. Banki, *Alba Regia*, VIII—IX, 1947—1948, pl. LIX, 3, M₆, datată în ultima treime a sec. IV e.n.

⁵⁴ D. Iankovici, *Starinar*, XIV, 1973—1974, p. 203, fig. 4; I. Barnea, *Arta creștină în România*, vol. I, București, 1979, p. 268, pl. 116/1.





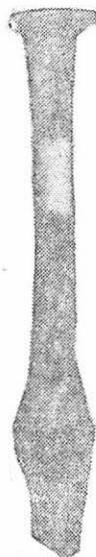
16

M26



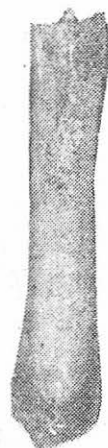
17

M27



18

M28



19

M29



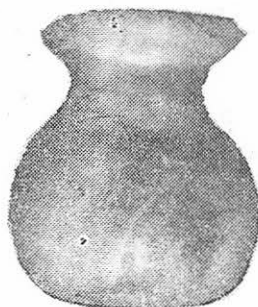
20

M42



21

Planşa 5.



22

M43



23

bolistica creștină. Analogii pentru acest tip de fibulă sînt numeroase, dar cu reprezentarea crucii nu cunoaștem încă nici un exemplar, cel puțin pentru sec. IV, așa că această descoperire rămîne pînă acum, se pare, unică. La Apahida (jud. Cluj) ne este documentată o fibulă de același tip, din aur, ce prezintă ca decor același motiv al crucii pe picior, dar este datată în a doua jumătate a sec. V î.e.n.^{**}. După tipologia lui Erwin Keller fibula din M₃₇ se încadrează tipului I, care este datat între anii 290—320 e.n. Un exemplar asemănător ca formă și detalii de confecționare este semnalat în Gallia⁵⁵ și este datat în prima jumătate a veacului al IV-lea e.n. Coroborînd analogiile cu restul inventarului funerar cu care a fost găsită fibula, aceasta poate fi plasată cronologic către jumătatea sec. IV e.n. și deceniile următoare.

Catarama, cu inel și armătură (placă) semicirculară sau ovală prinsă în nituri M₃ (pl. II, 4) ; M₃₇, (pl. VI, 26). Spinul se prinde pe inel la partea inferioară, iar capătul său mobil cade pe partea superioară a inelului. Acest tip de cataramă a apărut în necropola callatiană și într-un mormînt de la Cepari⁵⁶, în necropolele tirzii din Pannonia : Sagvar⁵⁷, Majs și Somodor Puszta⁵⁸, precum și în zona Rinului în necropola de la Krefeld-Gellep⁵⁹.

Zona sud-dunăreană documentează de asemenea astfel de catarama la Gorun (Tolbuhin)⁶⁰, iar cea nord-dunăreană în Muntenia⁶¹ și Moldova⁶², găsite în complexe aparținînd orizontului cultural Sintana de Mureș-Cernahov.

Obiecte de podobă

Mărgele. Au fost găsite în număr relativ mare, împreună cu unguentarii de sticlă și cercei simpli din aur, la picioare, încheietura mîinilor sau în regiunea gîtului.

— Mărgelele plate-inelare din pastă de sticlă, galbene și maroniu-roșcate, găsite în M₂₅ (pl. IV 15). Exemplare asemănătoare întîlnim la Callatis⁶³, unde sînt dateate în al doilea și al treilea sfert al sec. IV și în

** I. Barnea, *Arta creștină în România*, Buc., 1979, p. 268, pl. 116/1.

⁵⁵ M. Feugere, *Les fibules gallo-romaines du Musee Denon a Chalon-sur-Saône*, 1978, p. 157, pl. XVIII, nr. 108.

⁵⁶ C. Preda, *op. cit.*, p. 149, pl. XV, M_{352/12}, M₃₃₂, M₃₃₁.

⁵⁷ A. Burger, *op. cit.*, p. 215, fig. 108, M_{194/2} și p. 219, fig. 112, M_{273/12}. Cataramele din necropola tîrzie de la Sagvar se datează între anii 351—375.

⁵⁸ Idem, *Arch. Ert.*, 99, 1972, p. 95, fig. 43/5 ; idem, *Arch. Ert.*, 101, 1974, p. 67, fig. 3, 33, M₁₆.

⁵⁹ R. Pirling, *Das römisch-fränkische Gräberfeld von Krefeld-Gellep*, Berlin, 1966, M₂₇₃, fig. 14, 9.

⁶⁰ I. Vasilicin, *Izvestiia-Varna*, 14 (XXIX), 1978, pl. IV, 3, p. 115.

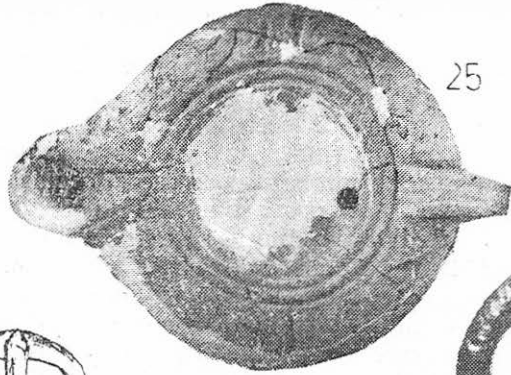
⁶¹ B. Mitrea, C. Preda, *Necropolele din sec. IV e.n. din Muntenia*, București, 1966, p. 207, fig. 3.

⁶² I. Ioniță, *Arh. Mold.*, 4, 1966, p. 243, fig. 35.1 ; C. Bloșiu, *Arh. Mold.*, 8, 1975, p. 266, fig. 29.2, M₃₄, exemplar datat în a doua jumătate a sec. IV în necropola de la Lețcani.

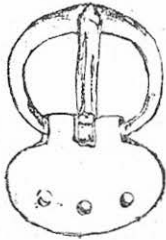
⁶³ C. Preda, *op. cit.*, pl. XXVI, M₃₃₅, M₃₅₁, M₃₅₇ și pl. XCII, M₃₇₇, confecționate din chihlimbar și nu din sticlă, ca exemplarele din M₂₅ de la Tomis.



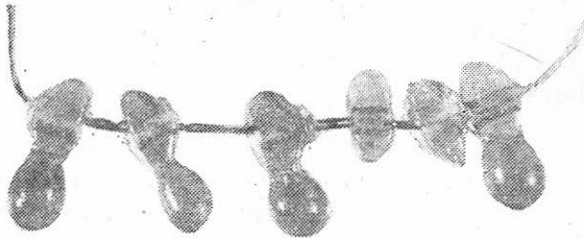
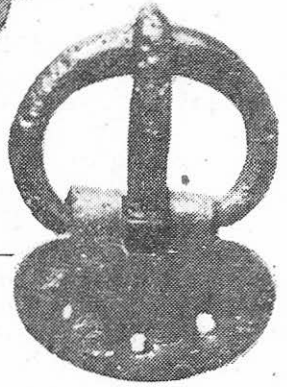
24



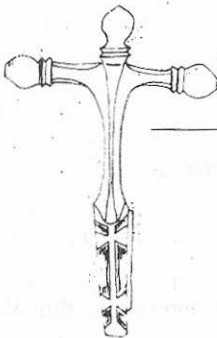
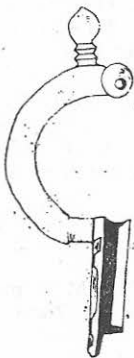
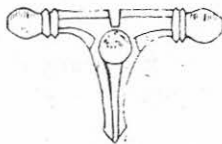
25



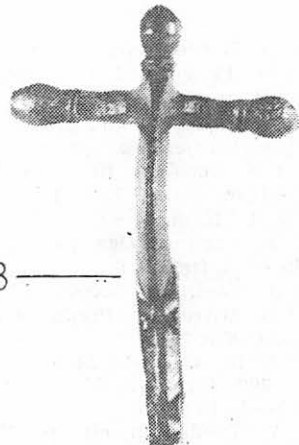
26



27



28



M37

Planșa 6.

regiunea Rinului în marea necropolă de la Krefeld-Gellep⁶⁴. Se întilnesc de asemenea și în nordul Dunării, în complexe funerare aparținând culturii Sintana de Mureș-Cerneahov⁶⁵.

— Mărgele în formă de păpușe, din pastă de sticlă galbenă și maroniu-roșcată, descoperite tot în M₂₅ pl. IV, 14. Mărgele de acest fel apar destul de rar, iar ca material de lucru în alte cazuri a fost folosit chihlimbarul. Analogii ca formă și mai puțin ca material găsim la Varna⁶⁶, Szentes-Iaksor⁶⁷, ultima localitate în Ungaria, iar pentru Scythia Minor la Callatis⁶⁸. De asemenea sint semnalate și în morminte din jurul Belgradului⁶⁹. După formă, aceste mărgele ar putea fi datate la mijlocul și deceniile următoare ale sec. IV e.n. avînd în vedere și faptul că la Callatis atît mărgelele plate-inelare, cît și cele în formă de păpușe au fost descoperite cu monede datate 346—354⁷⁰. Acest tip de mărgele apare și în lumea barbară, dar firește preluate din arealul culturii provincial-romane⁷¹.

— Mărgele din pastă de sticlă în formă de „8“, de culoare crem (M₃₇ pl. VI, 27). Mărgele de acest gen apar relativ rar, iar dacă pînă acum replica în sticlă a acestui tip de mărgele — confecționate de obicei din chihlimbar — de la Callatis⁷² era singulară, exemplarele din Tomis vin să se adauge acestei categorii. Analogii ca formă și mai puțin ca material întilnim la Sagvar⁷³, datate în al doilea și al treilea sfert al sec. IV e.n.

— Mărgele din pastă de sticlă de formă globulară și îngemănate, albastre și verzi (M₂₅, pl. IV, 14). Au fost găsite cu două unguentarii cu corpul fusiform, bulb la mijloc; sint semnalate și în necropola callatiană⁷⁴.

— Mărgele din pastă de sticlă, mici, inelare, de culoare albastru închis, găsite în M₁₄ pl. III, 7. Au apărut împreună cu perle de formă tubulară, negre, cu mărgele negre din gagat și 2 cercei simpli din aur. În necropola de la Callatis, acest tip de cercei se încadrează cronologic în a doua jumătate a sec. IV e.n.⁷⁵.

— Mărgele tubulare negre cu decor în linii circulare (M₁₄ pl. III, 7). Analogiile cele mai apropiate le întilnim la Callatis⁷⁶.

⁶⁴ R. Pirling, *op. cit.*, p. 160, pl. 8, 18, 19, 8a-b.

⁶⁵ Gh. Diaconu, *Tirgșor. Necropola din sec. III—IV, e.n.*, București, 1965, p. 108, pl. CIV, 11; B. Mitrea, C. Preda, *op. cit.*, p. 145, fig. 185,5 și 193, tot din chihlimbar.

⁶⁶ G. Tonceva, *Izvestiia-Varna*, 12, 1961, p. 50, pl. IX, fig. 54.

⁶⁷ M. Parducz, *Arch. Hung.*, XXX, 1950, p. 145, pl. LVIII, 6, M₂.

⁶⁸ C. Preda, *op. cit.*, pl. LV, M_{33.3}; pl. XLVII; LXX, M_{276.3}; pl. LXXI, M₁₈₁ și M₁₈₄.

⁶⁹ I. Todorovici, Vl. Kondici, M. Birtașevici, Godišnik, III, 1956, p. 79, fig. 11.

⁷⁰ C. Preda, *op. cit.*, p. 59, M₁₅.

⁷¹ Berthold Schmidt, *Jahresschrift für Mitteldeutsche Vorgeschichte*, Band 65, Berlin, 1982, p. 197, Abb. 10; p. 209, Abb. 22.

⁷² C. Preda, *op. cit.*, p. 209, pl. LXXIX, M_{295.1}.

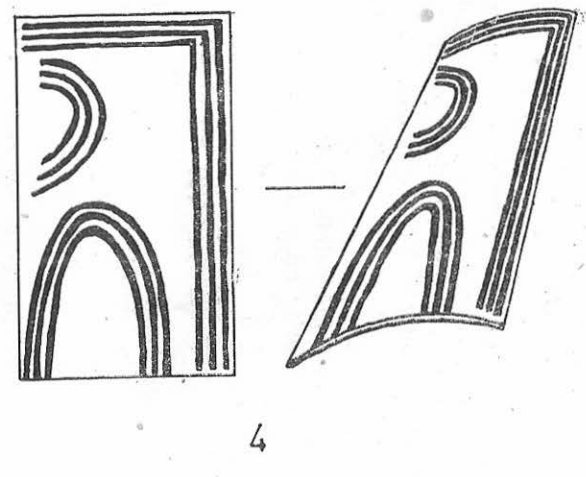
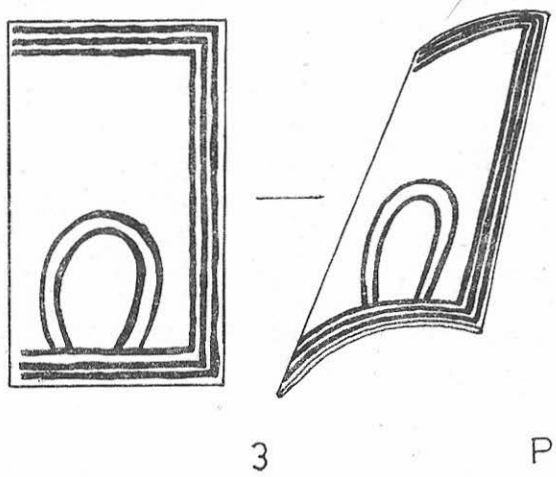
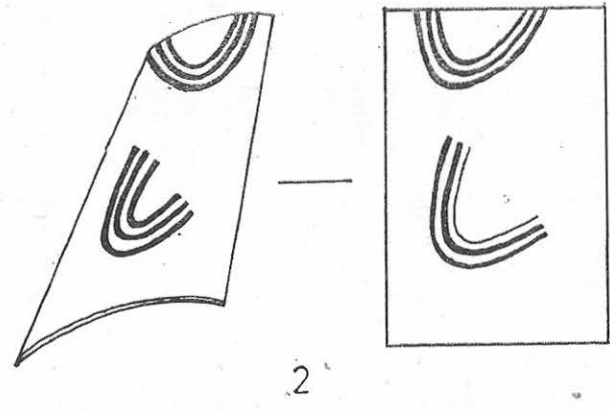
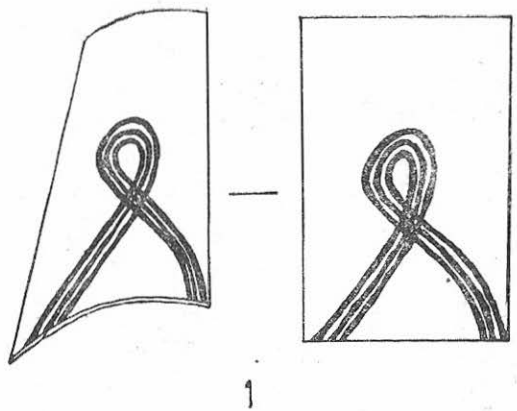
⁷³ A. Burger, *op. cit.*, fig. 105, M_{167/3-4}.

⁷⁴ C. Preda, *op. cit.*, pl. XXVII, M₂₃₄.

⁷⁵ *Ibidem*, pl. LXXV, M_{213.4}.

⁷⁶ *Ibidem*, pl. XLVII, 1, 5.

TIPURI DE ȚIGLE



PI. VII

— Mărgele din gagat, de formă aproximativ dreptunghiulară, avind ca decor incizii pe părțile laterale, imitînd forma botului de porc. (M₁₄, pl. III, 9).

Cercei din aur. Găsiți în M₁₄ pl. III, 8 sînt lucrați din sîrmă subțire de aur, înfășurată la capete. Acest tip de cercei se semnaleză în diverse necropole, cum sînt cea de la Callatis⁷⁷ și Sagvar⁷⁸.

Inel din aur cu chaton. A fost găsit în M₄₂ pl. V, 21 împreună cu două unguentarii fusiforme cu bulb la mijloc. Sub aspectul formei și a tipului, analogiile cele mai apropiate ni se semnaleză în necropola romano-bizantină de la Callatis⁷⁹, unde acest tip se datează în cursul deceniilor 4—8 ale sec. IV⁸⁰, unele fiind găsite cu monede de bronz romane imperiale⁸¹. Același tip de inele au apărut și în necropola de la Sagvar⁸², unde autorul ne oferă aproximativ aceeași datare⁸³.

Inele din bronz, simple, tip verigă, circulare în secțiune. (M₄ pl. II, 2; M₄₃, pl. V, 23). Asemenea inele au apărut în necropolele romane tîrzii din Pannonia, la Csakvar⁸⁴ și Sagvas⁸⁵, dar și în Scythia Minor la Callatis⁸⁶. Se datează în general către mijlocul sec. IV și deceniile următoare.

CONCLUZII

Cu speranța că vom reuși să cercetăm și alte morminte, care să se adauge celor prezentate aici, în așa fel încît să putem obține o serie de date edificatoare cu privire la aspectele tratate mai sus, și care să ofere o imagine pertinentă a caracteristicilor principale ale necropolei, a cronologiei și chiar a delimitării ei în spațiu, vom încerca să sintetizăm cîteva din concluziile noastre preliminare.

În primul rînd ținem să relevăm că între necropola tomitană și cea callatiană există vădite paralelisme culturale și tipologice. Desigur, ne referim la tipurile de morminte, comune celor două necropole, dar mai cu seamă la diferitele tipuri de obiecte funerare precum și la elementele de rit și ritual.

Observațiile și cercetările făcute ne permit să afirmăm că cele 50 de morminte descoperite fac parte dintr-o necropolă ce poate fi atribuită primilor creștini din Tomis, aceasta cu atît mai mult cu cît nu se cunosc pînă acum morminte aparținînd unor creștini din perioada de timp anterioară datei edictului de la Milan. O serie întregă de argumente, elemente de rit și ritual, vin să sprijine caracterul creștin al necropolei, și anume :

⁷⁷ *Ibidem*, pl. XVII, M₆₃, M₁₀₄.

⁷⁸ A. Burger, op. cit., fig. 103, M_{140/3}.

⁷⁹ C. Preda, op. cit., pl. XXV.

⁸⁰ *Ibidem*, p. 55.

⁸¹ *Ibidem*, în M₁₅, M₅₃ și M₃₅₄, cu monede emise 330—361.

⁸² A. Burger, op. cit., fig. 103, M₁₄₀; fig. 104, M₁₄₇ și passim.

⁸³ *Ibidem*, în M₁₉₇ și M₂₀₀, cu monede din anii 355—375.

⁸⁴ A. Salamon, L. Barkoczi, op. cit., M₁₇, fig. 7.

⁸⁵ A. Burger, op. cit., fig. 122, 5b, 5c (M₃₄₀), fig. 108, M_{191.6}, fig. 102, M_{161.8}.

⁸⁶ C. Preda, op. cit., pl. XXV, M_{334.2}, M_{354.4}, pl. LIII, 7.

- orientarea V—E a tuturor lăcașurilor sepulcrale ;
- aceeași orientare a majorității covârșitoare a scheletelor, mai precis cu privirea spre răsărit, după obiceiul creștin ;
- așezarea mâinilor pe piept, abdomen sau bazin, ca expresie a aceluiași ritual ;
- simbolul creștin — crucea dublă — de pe fibula din M₃₇ ;
- mormintele se datează într-o perioadă în care creștinismul cîștigase o importantă poziție pe plan spiritual-religios.

Cronologia mormintelor ridică anumite probleme și anume că datarea devine mai complicată pentru mormintele fără inventar funerar. Materialul arheologic din momintele cu inventar ne indică al doilea și al treilea sfert al sec. IV e.n. Citeva monede, 4 la număr (una de la Maximianus, emisă 308—310, una de la Licinius, emisă în 313, două de la Constantin I, emise în 324—330)⁸⁷ descoperite în M₄₉, ne atestă clar că limita cea mai timpurie pentru datarea mormintelor cu inventar este începutul celui de-al doilea sfert al veacului al IV-lea (324—330 e.n.). Limita superioară pentru datarea acestor morminte poate fi sfârșitul celui de-al treilea sfert al sec. IV e.n. iar pentru această datare pot pleda fibula cu capete în formă de ceapă din M₈ și cataramele din bronz din M₈ și respectiv din M₃₇, știindu-se că aceste obiecte sînt datate între anii 340—380 e.n., cît și celelalte obiecte de inventar, date în general la mijlocul și deceniile următoare ale sec. IV e.n.

Dacă pentru mormintele cu inventar s-a reușit o datare destul de exactă, cele fără inventar, din imediata apropiere, nu pot fi datate decît în context. Lipsa inventarului poate prezenta totuși un argument care să justifice datarea lor în sec. V, fiind cunoscut că obiceiul așezării unor obiecte de ofrandă lingă corpul defunctului nu era conformă cu prescripțiile religiei creștine. Nu același lucru îl putem afirma despre mormintele care prin inventarul lor indică sec. IV și ne oferă totodată o imagine clară asupra faptului că noua religie, creștinismul, nu reușise încă să rupă irevocabil cu obiceiul de a pune în lăcașurile sepulcrale diferite obiecte⁸⁸. Așa stînd lucrurile, în linii generale limitele cronologice ale mormintelor pot fi începutul celui de-al doilea sfert de sec. IV și sec. V, fără alte precizări de datare pentru acest din urmă veac. Încadrarea cronologică a necropolei creștine tomitane ne îndreptățește să subliniem contemporaneitatea ei cu cea de aceeași factură de la Callatis.

Situația tulbure, creată în Imperiu ca urmare a migrației vizigote de la sfârșitul sec. IV, se repercutează negativ și asupra Sciției Mici, populația Tomisului și a Dobrogei avînd de suferit de pe urma statornicirii acestui neam germanic la sudul Dunării ca federați. Poate că în contextul acestor vremuri tulburi trebuie judecată prezența mormintelor cenotaf. Cei cărora le-au fost atribuite este posibil să-și fi pierdut viața în alte părți ale Sciției, într-una din luptele care au avut loc.

⁸⁷ Identificarea monedelor a fost făcută de A. Vertan.

⁸⁸ C. Preda, *op. cit.*, p. 81.

Relevăm că în perioada de timp corespunzătoare sec. IV—V e.n. la Tomis nu se produc schimbări etnice de esență, fapt evidențiat cel puțin de materialul arheologic al inventarelor funerare, material care se încadrează organic orizontului cultural provincial roman.

BEITRÄGE ZUR KENNTNIS EINER CHRISTLICHEN NEKROPOLE VON TOMIS

Zusammenfassung

Die 50 untersuchten Gräber gehören zu einem frühchristlichen Gräberfeld aus dem 4. Jh. u.Z. und vom Anfang des nächsten. Die Gründe, auf die sich diese Annahme stützt sind folgende :

- die W-O-Ausrichtung der überwiegenden Anzahl der Gräber,
- die nach dem christlichen Ritual auf das Becken, gegen die Brust gerichtet gelegten Hände,
- die Gräber werden zeitlich in eine Periode eingereiht, in der das Christentum eine vorherrschende Stellung auf geistig-religiöser Ebene eingenommen hatte,
- der Bautyp der Gräber — mit ausgehöhlter Grabkammer und Zugangsschacht — der auch bei anderen christlichen Gräbern anzutreffen ist,
- der spärlich oder gar nicht vorhandene Inhalt dieser Gräber stimmt mit den Vorschriften der christlichen Religion überein.

Das aus diesen Gräbern geborgene Material, obwohl nicht zahlreich, findet in den Provinzen des Römischen Reiches leicht Analogien, was wiederum bedeutet, dass es sich in den provinziell-römischen Kulturhorizont einreihen lässt. Es geht ebenfalls hervor, dass in der ethnischen Struktur der tomitanischen Einwohnerschaft Änderungen stattgefunden haben.

Die zukünftigen Forschungen werden dazu beitragen, viele der hier angeführten Aspekte zu klären.

